

DELÅRSBOKSLUT 2012

PROGNOS 2012



FILIPSTADS
KOMMUN

INNEHÅLL

Förvaltningsberättelse.....	3
Koncerninformation.....	10
Redovisningsprinciper.....	16
Resultaträkning Filipstads kommun.....	17
Kassaflödesanalys Filipstads kommun.....	18
Balansräkning Filipstads kommun.....	19
Noter Filipstads kommun.....	20
Driftssammanställning.....	26
Investeringar.....	41
Personalredovisning.....	43
Femårssammandrag.....	44

FÖRVALTNINGSBERÄTTELSE

Sammanfattning och bedömning om Filipstads Kommun

Prognostiserat resultat före extraordinära poster uppgår för helåret uppgår till 2 296 tkr mot årsbudget 2 486 tkr. Budgetavvikelse baserat på redovisningen från juni 2012 och prognosavvikelsen för 2012 beräknas till -190 tkr. Se nedanstående uppställning.

Årets resultat visar en negativ prognos på -1 704 tkr. Resultatet innehåller en extraordinär post på -4 000 tkr som avser den reservering som gjordes i bokslut 2010 avseende Skolutvecklingsplanen och som justeras i balanskravsutredningen. Satsningen innebär bl.a. att varje elev i åk 6 – gymnasieskolan skall utrustas med varsin bärbar dator.

Härtill skall också tilläggas att beslut finns hos AFA försäkringar om återbetalning av avtalsgruppsjukförsäkring (AGS-KL) samt avgiftsbefrielseförsäkring (AVBF-KL) för åren 2007 och 2008. Beloppet uppgår till 12 444 tkr för Filipstads kommun.

Detta belopp har inte bokförts och är inte heller upptagen i prognosen då rekommendationer om hur dessa medel skall bokföras ännu ej har erhållits från SKL (Sveriges kommuner och Landsting).

Budgetavvikelser 2012

tkr	2012-03-31	2012-06-30
Kommunstyrelsen	1 437	1 217
Miljö- och byggnadsnämnd	0	100
Barn- och utbildningsnämnd	147	-2 441
Socialnämnd	-2 630	-1 153
Övriga nämnder	0	-340
Summa verksamheterna	-1 046	-2 617
Finansiering	29	2 427
Total prognosavvikelse	-1 017	-190

Några kommentarer avseende delår 2012

- Kommunstyrelsen redovisar ett prognostiserat överskott om 1 217 tkr efter sex månader. Inom fastighetsenheten beräknas ett överskott om 1 400 tkr då hyresintäkter är större än budgeterar (ca 800 tkr), samt försäljning av mark (ca 600 tkr). Inom personalenheten har ökade personalkostnaderna uppstått i samband med pensionsavgångar. Övriga verksamheter ligger i nivå med budget.
- Miljö- och byggnadsnämnden redovisar ett överskott med 100 tkr beroende bl.a. på vakans och föräldraledighet inom personalstaten och till följd av ökade intäkter.
- Barn- och utbildningsnämndens prognostiserar ett underskott om -2 441 tkr. Kostnaden för undervisning av nyanlända överstiger budget med 2 400 tkr.
- Socialnämnden prognostiserar ett underskott med -1 153 tkr. Avvikelse hänförs sig främst till att särskilda boendet på Älvkullen har öppnat upp ytterligare platser då behovet kräver det.
- Finansieringens totala prognos för 2012 visar ett överskott på 2 427 tkr. Senaste cirkulär från SKL 12:40, visar en förbättring av slutavräkningen för 2012 med totalt 5 428 tkr. Trots förbättringen av slutavräkningen motverkas det främst av lägre utdelning och ökade pensionskostnader.

Finansiering tkr	Budget 2012	Prognos 2012-03-31	Prognos 2012-06-30	Avvikelse budget /prognos
Skatteintäkter	368 455	368 056	368 056	-399
Slutavräkning	1 953	2 733	7 381	5 428
Ink.utjämningsbidrag/avgift	113 642	114 695	114 695	1 053
Kostn.utjämningsbidrag/avgift	21 246	20 995	20 995	-251
Regleringsbidrag/avgift	5 286	5 170	5 170	-116
Strukturbidrag	1 439	1 440	1 440	1
LSS-utjämningsbidrag/avgift	6 753	6 719	6 719	-34
Kommunal fastighetsskatt	16 504	15 999	15 999	-505
Finansiella intäkter	12 190	11 690	11 690	-500
Finansiella kostnader	-5 000	-5 000	-5 250	-250
Pensionskostnad	-36 530	-36 530	-38 030	-1 500
Pensionskostnad intern	22 095	22 095	22 095	0
Kapitalkostnad intern	12 985	12 985	12 485	-500
Total	541 018	541 047	543 445	2 427

Balanskrav

Enligt kommunallagen kap 8 § 5 skall negativt resultat regleras och det redovisade egna kapitalet enligt balansdagen återställas under de närmaste återföljande tre åren.

Det finns inget negativt underskott som skall återställas under 2012.

Avstämning av balanskrav

Prognostiserat resultat 2011 -1 704 tkr

Återföring reservering Skolut-
vecklingsplan enligt bokslut 2010 4 000 tkr

Justerat resultat 2 296 tkr

Underskott att reglera 0 tkr

Kvar att återställa 0 tkr

Det finns inget negativt underskott enligt prognos som skall återställas under 2012.

Finansiella mål 2012

- Balanskravet gäller för 2012.
 - Verksamheten skall bedrivas så effektivt att kostnaderna, med bibehållen kvalitet, inte överstiger genomsnittliga kostnaden för motsvarande verksamhet med jämförbara kommuner.
- Finansiella mål kommenteras i årsbokslut.*

Prioriterade områden / insatser under 2012:

- **Personalbefrämjande åtgärder**
Fortsatt prioritering av förebyggande åtgärder, samt att inom FFA (Förebyggande friskvårdsarbete) arbeta för att få med fler företag i kommunen.
Måluppfyllelse: FFA har utökats ytterligare och några till har visat intresse att komma med. Totalt uppgår antalet anslutna företag till 17 st.
- **Hälsa / Friskvård**
Filipstads kommun arbetar för att bli en av Sveriges ledande kommuner i arbetet med Hälsa och Friskvård. En del i den satsningen är pågående projekt 'Hälsa och breddidrottsturism' som pågår fram till halvårsskiftet 2012 och projekt 'Destination värd att investera i' som avslutades i september 2011. Under 2012 ska arbetet inriktas på hur vi ska dra nytta av projekts satsning och hur arbetet kan utvecklas vidare inom andra områden.
Måluppfyllelse: Projektet är idag inne i sitt slutskede. Projektid löper t.o.m. 2012-06-30. Byggnationerna har i det närmaste slutförts. Diverse justeringsjobb och andra åtgärder återstår.
Under projektiden har aktiviteter genomförts för att öka intresset för att stimulera företagssamhet inom hälsoarbetet. För närvarande pågår arbete med att finna former för att säkerställa framtida drift och utveckling av aktiviteter och företagande kopplat till Kalhyttan och Hälso- och breddidrottsturismen.
Näringslivet kommer på KSau's möte i september att redovisa en handlingsplan för det framtida arbetet.
- **Påbörja byggnation av trygghetsboende på fastigheten Eken, Sparbanksgatan.**
Ombyggnation av Eken till trygghetsboende. Samordnas med ombyggnad av nämndhuset.
Måluppfyllelse: Ombyggnationen påbörjades i januari och beräknas vara klar i november – december 2012. Inflyttning planeras fr.o.m. 1 januari 2013.
- **Översyn, Energieffektivisering av kommunala fastigheter och anläggningar.**
Fördjupad översyn och åtgärder för att skapa energieffektivisering inom den kommunala verksamheten. Vidare utredning inom Biogasområdet för beslut om åtgärder.
Måluppfyllelse: Översyn av åtgärder för att skapa energieffektivisering pågår kontinuerligt för att sänka kommunens driftskostnader.
Framtagande av klimat- och energiplan för kommunen kommer att ske under 2012.
Avseende Biogasområdet förs diskussioner med externa parter. Anlitade konsulter har tagit fram underlag för vidare diskussioner av projektet, vilket i en förlängning kan ligga som underlag för framtida beslut.
- **Kommunomfattande översiktsplan Filipstads kommun**
Arbetet med revidering och aktualisering av Översiktsplan 90 ska påbörjas.
Måluppfyllelse: Arbetet är påbörjat. Startmöte med styrgrupp har hållits.
- **Att inom ramen för Skolutvecklingsprogrammet utveckla IT-satsningen inom Barn- och utbildningsförvaltningen**
Med målsättningen ökad måluppfyllelse/förbättrade betyg och resultat intensifieras arbetet med att använda IT som pedagogiskt verktyg i samtliga verksamheter. Under 2011 inleds en flerårig satsning. Målsättningen är att all pedagogisk personal och elever i grundskolans år 6-9 och i gymnasieskolan kommer att utrustas med bärbara datorer samt att datortätheten förbättras även för de yngre åldersgrupperna.
Måluppfyllelse:
 - Med målsättningen ökad måluppfyllelse/förbättrade betyg och resultat har arbetet med att använda IT som pedagogiskt verktyg påbörjats i samtliga verksamheter.
 - Under 2011 har all pedagogisk personal F-9 och frivilliga skolformer fått ut sina datorer.
 - All personal genomför Skolverkets it-utbildning PIM.
 - Eleverna i gymnasieskolan fick sina datorer vid höstterminsstart 2011 och Ferlinskolans elever åk 6-9 vid vårterminsstart 2012. En försening har uppstått vid Stålvallaskolan då de trådlösa nätverken ej hunnit bli klara - åk 9-eleverna får sina datorer efter påsklovet.
 - Förtätning av antalet datorer och läsplattor pågår i förskolan och F-5.
 - Dan Åkerlund, forskare på Karlstads universitet, har projektanställts för att följa upp projektets målsättning med högre måluppfyllelse.
 - Infrastrukturen är nu utbyggd på Stålvallaskolan. Alla elever från årskurs 6 till 9 på Stålvallaskolan erhåller sina datorer vid höstterminsstarten 2012.

Ärendet är påbörjat under 2011 och kommer att fortsätta under 2012.

➤ **Familjecentral**

Fortsätta arbetet kring en Familjecentral att startas i samverkan med Landstinget.

Barn- och utbildningsförvaltningens del i verksamheten är Öppen förskola och socialförvaltningen ansvarar för socionomtjänster.

Landstingets verksamheter är Barnvårdscentral, Barnmorskemottagning och Ungdomsmottagning.

Måluppfyllelse:

- Styvgrupp och arbetsgrupp är sedan tidigare bildade med representanter från Landstinget, Socialförvaltningen och Barn- och utbildningsförvaltningen.
- Organisation för verksamheten är planerad och klar samt avtal upprättat mellan huvudmännen.
- Landstinget ansvarar för den planerade ombyggnationen i Vårdcentralens lokaler. En försening har uppstått i upphandlingen. Det är osäkert om verksamheten kommer att kunna påbörjas under 2012.

➤ **Kompetensutveckling inom Socialförvaltning**

Ta fram en treårig genomförandeplan av kompetensutveckling till samtliga personal, utifrån individuella kompetensplaner. Kompetensplanerna baseras på egna önskemål utifrån verksamhetsplaner per verksamhet.

Måluppfyllelse: Kompetensutvecklingsplanen är genomförd och påbörjad, 30 personer har under första kvartalet, i

gymnasiets regi, gått en fortbildning i psykiatri. En upprepning av denna kurs är under planering. Utbildning i dokumentation fortsätter för specialister. De nya gruppledarna har påbörjat en utbildning i arbetsledning, lagar/avtal, genomförandeplaner och ekonomi. Inom delar av LSS och HVB har utbildning i Hot och Våld genomförts.

➤ **Linus-grupper**

Utöka det förebyggande arbetet för barn i utsatta miljöer, genom införande av s.k. Linus-grupper.

Föräldra- och familjestöd kommer att ges via Familjebehandlingsteamet.

Måluppfyllelse: Utbildningen är klar för ledare. Vi kommer att starta en grupp så snart deltagare finns. Ett försök till uppstart gjordes i början av mars, men just nu finns inga barn anmälda. Ledarna kommer att fortsätta att göra reklam för verksamheten genom bland annat broschyr, affischer, annonser samt så kommer de att delta på kommande föräldramöten i skolan. Verksamheten har antagit namnet Livbojen.

➤ **Kvalité inom sociala verksamheter**

Socialtjänsten medverkar i ett nationellt kvalitetsregister "Senior Alert" som innehåller uppgifter om trycksår,

undernäring och fall inom vård och omsorg. Syftet med "Senior Alert" är att skapa en bra systematik för det

förebyggande arbetet. Socialtjänsten deltar även i det "Palliativa registret" vars syfte är att kvalitetssäkra vård i livets slutskede. I övrigt registreras förvaltningens arbete i kvalitetsystemen "Öppna Jämförelser" och "Åldreguiden".

Måluppfyllelse: Kvalitetsregistret Senior Alert har implementerats på särskilda boenden. Implementeringen i ordinärt boende har påbörjats. Alla dödsfall registreras i Palliativa registret. Årliga läkemedelsgenomgångar utförs för patienter inom kommunal hälso- och sjukvård utifrån Socialstyrelsens rekommenderade riktlinjer. Inom demensvården kommer ett nytt kvalitetsregister, BPSD, att införas och implementeringen har påbörjats på kommunens enheter för personer med demenssjukdom. Dessutom kommer de nya nationella riktlinjerna för demens att implementeras genom att kommunen deltar i ett länsövergripande projekt, som även avser att utveckla samverkan med vårdcentralerna.

➤ **Ungdomens Hus**

Fortsatt utveckling av Ungdomens Hus. Arbeta för att skapa ett ungdomsråd.

Ungdomens Hus, en viktig del i det förebyggande ungdomsarbetet.

Måluppfyllelse: Ungdomens hus håller på att bygga upp en musik- och fotostudio för de besökande ungdomarna.

Några av ungdomarna som ofta besöker verksamheten, deltog under hösten 2011 i en tävling och då vann de bland annat kamera, dator med mera till en musik- och fotostudio. 18 september hålls en aktivitetsdag på Ungdomens hus. Aktivitetsdagen är till för både ungdomar och föräldrar.

➤ **Skuldsatta**

Filipstads kommun ligger högt i mätningar av skuldsatta personer i jämförelse med andra kommuner. Av kommunens invånare har 5,93 % skulder hos kronofogden.

Måluppfyllelse: Kontakt har tagits med Storfors och Kristinehamn för att se om vi gemensamt kan söka EU stöd för att driva ett projekt för målgruppen.

➤ **Integration**

Under år 2012 skall integrationsfrågorna tydliggöras och belysas. Detta i syfte att nå en bild över förutsättningarna i kommunen och därmed kunna vidta aktiva och strategiska åtgärder för att stärka förutsättningarna för en god och ändamålsenlig integration.

Måluppfyllelse: Under 2011 beslutades att bilda en arbetsgrupp för att hålla samman frågor kring nyanlända i kommunen. Ett första steg i gruppens arbete har varit att kartlägga kostnader och insatser som gör från kommunens förvaltningar. Redovisningen kommer att redovisas på kommunstyrelsens möte i augusti. Parallellt pågår även diskussion med Migrationsverket där även Länsstyrelsen, i rollen som samordnare, har engagerat sig.

Syftet med kartläggningen är att skapa kunskap om de förutsättningar som är i vår kommun och utifrån det föreslå åtgärder för att stärka förutsättningarna för en god och ändamålsenlig integration.

Uppdrag och utredningar som pågår enligt budget 2011 - 2013

- *Sammanställning av lokalkostnader och översyn av skollokaler (gemensamt uppdrag mellan Bun och Tu).*
Måluppfyllelse:
 - En arbetsgrupp bestående av kommunalrådet, ordförande i BUN, tjänstemän från Teknik och service samt Barn och utbildning, har bildats.
 - "Vision och idéskiss" har utarbetats med avsikt att skapa ett Utbildningscentrum i området vid Strandvägsskolan/Spångbergsgymnasiet.
 - Kommunstyrelsen har i september 2011 antagit ett reviderat utredningsförslag enligt följande: Åsensskolan behålls som F-6 skola Strandvägsskolan nybyggnation/ombyggnation F-6 skola Frivilliga skolformer och åk 7-9 utnyttjar Spångbergsgymnasiets byggnader samt nybyggnation/ombyggnation 7 – 9 vid Utbildningscentrat alternativt att Ferlins skolan behålls som 7-9 skola.
 - Under hösten 2011 har konsulter från WSP fått i uppdrag att gå igenom det reviderade utredningsförslaget och komma med förslag på inriktning på det fortsatta arbetet. Redovisning har skett under våren 2012.
 - Vid kommunstyrelsens möte i maj 2012 fick arbetsgruppen i uppdrag att ta fram underlag för ett fortsatt arbete med de framtida skolokalerna i tätorten enligt följande frågeställningar: fortsatt underhåll av befintliga lokaler, om- och eller nybyggnad, projekt i olika steg, logistik och överblivna lokaler. Detta arbete skall redovisas för Ks under hösten 2012.

- *Förutsättningar och kostnader för en bolagisering av Stiftelsen Filipstadsbostäder och de kommunala fastigheterna. Utredningen har påbörjats 2011.*
Måluppfyllelse: Arbetet pågår med att få nödvändigt godkännande av behörig myndighet för stadgeändring av Stiftelsen Filipstadsbostäders stadgar. När dessa nödvändiga stadgeändringar är godkända kan vidare beslut fattas i ärendet.

- *Samverkan inom Östra Värmland. För närvarande pågår arbete inom bl.a. personal, ekonomi och IT.*
Måluppfyllelse:
Personal: Lönesamverkan enligt beslut startar 1 september 2012.
Ekonomi: Samordning av upphandling av ekonomi- och personalsystem har påbörjats. Ett flertal möten, informationer och presentationer av olika ekonomisystem har genomförts. Det inledande arbetet har visat att upphandlingsarbetet kommer att bli betydligt mer omfattande än beräknat. Samtliga berörda kommuner kommer därför att förlänga nuvarande avtal med två år.
IT-enhet: Dataförbindelse mot Kristinehamn är uppsatt och klar. Kommer att tas i bruk i november.

- *Utreda och ge förslag på åtgärder för att uppnå en rökfri arbetstid.*
Måluppfyllelse: Enligt KS § 6/2012 beslutades att all arbetstid skall vara rökfri fr.o.m. 2012-06-30 och att kommunen erbjuder anställda olika stödande åtgärder för rökavvänjning.

Uppdrag som beslutats under 2011:

- **Kostutredning**
Framtida mottagningskök eller ej. Konsekvenser och kostnader samt påverkan av volymförändringar.
Måluppfyllelse: Kostutredning pågår och är uppdelad i tre områden: kostpolicy, skolmat och social/äldreomsorgsmat. Presentation av förslag för delar av utredningen avseende kostpolicy och äldrekost beräknas ske under hösten 2012.

- **Kategoriboenden**
Kategoriboenden är bostäder avsedda för en speciell målgrupp. Socialförvaltningen har i uppdrag att utreda behovet av sådana.
Måluppfyllelse: Utredningsarbetet pågår fortfarande under maj 2012 och förhoppningen är att det ska lyftas som ett ärende i socialnämnden i juni.

- **Hemtjänsten och dess organisation**
Socialnämnden har beviljats omställningsmedel för en översyn av hemtjänsten och dess organisation.
Måluppfyllelse: Översyn har skett via projektledare. Studiebesök och ingående diskussioner med ett antal andra kommuner har lett till att socialnämnden har intensifierat sitt arbete med att förtydliga rutiner, administrativa vägar, statistik och redovisning. För att säkerställa dokumentation har nämnden fattat ett beslut kring att prova ett system med en portabel handenhet som både kan användas som mobil, minidator för dokumentation och genomförandeplaner, nyckelhantering och larmtelefon. Hemtjänsten har också prioriterats i nämndens nya organisation där antalet gruppledare har ökat, vilket innebär färre personal per gruppledare och en närvarande gruppledare för personalen.

- **LOV (Lag om Valfrihetssystem) utredning**
Verkställa LOV utredning med projektanställning rekryterad internt inom socialförvaltningen.
Måluppfyllelse: Utredningen har startat, styrgrupp har utsetts och fakta håller på att insamlas.

- **Utvecklingsplan för socialtjänst 2012-2014**
En översyn av socialnämndens verksamheter med en planering för framtiden för samtliga verksamheter, som tas fram i en gemensam plan, som heter "Utvecklingsplan för socialtjänst 2012-2014".
Måluppfyllelse: Arbetet har inte påbörjats på grund av tidsbrist.

- **Lednings- och administrationsutredning inom Socialförvaltningen**
Utreda och verkställa en ny lednings- och administrationsorganisation i enlighet med "Kristinehamnsmodellen", vilket innebär att en ny nivå av ledning tillsätts, verksamhetschefer, samt att platsnära ledare med titeln gruppledare skapas.
Måluppfyllelse: Verkställt.

- **Värdighetsgarantier inom Socialnämnd**
Syftet med värdighetsgarantin är att den enskilde/anhöriga ska ha god kunskap om vad hon eller han kan förvänta sig av äldreomsorgen samt att det även ger personalen en tydlighet i sitt uppdrag inom ramen för de insatser som skall utföras i verksamheten.
Måluppfyllelse: Arbetet kommer att förläggas till sommaren och hösten 2012.

- **Pooltjänstgöring för baspersonal inom Socialförvaltning**
Utreda en förändrad personalorganisation med vikarieförsörjning via pooltjänstgöring enligt "Kristinehamnsmodellen".
Måluppfyllelse: Utredningen klar och beslutad av Socialnämnden. Verkställighet kommer att ske i samråd med ABC, personalavdelning och SKAF.

- **Utredning av gymnasieskolan**
Spångbergsgymnasiet står inför stora förändringar och utmaningar vilket innebär att utredning om kommunens viljeinriktning för gymnasiet inför 2015 inleds.
Måluppfyllelse: Spångbergsgymnasiets skolledning har påbörjat arbetet med att ta fram underlag och frågeställningar för det fortsatta arbetet.

Nya uppdrag:

- **Lokalvårdsutredning**
Effekter på kostnader med hänsyn till volymförändringar inom BUN och SOC.
Måluppfyllelse: Uppdraget är under utredning och beräknas kunna presenteras under hösten 2012.

Investeringar

Nettoinvesteringar 2012-06-30 uppgår till 19 098 tkr varav teknikutskottet svarar för 18 281tkr. Totalt för året kommer investeringarna att uppgå till en prognostiserad nivå på 68 881 tkr (sidan 41-42). Enligt tidigare erfarenhet är det osäkert om alla investeringar kommer att kunna slutföras under 2012. De kommer med största sannolikhet att redovisas i tilläggsbudgetering under början av 2013.

Låneskuld

Långfristig skuld per 30 juni uppgår till ca 151,4 mkr. Under året har lån om 22 mkr tagits upp för att finansiera Trygghetsboendet. KF har därutöver beviljat Filipstads Stadshus AB kommunal borgen för upptagande av lån om 18 mkr.

Personalredovisning

Sjukfrånvaron avseende tillsvidareanställda och visstidsanställda inklusive timanställda uppgick till 4,19 % 2011. Den 30 juni 2012 uppgick jämförbar statistik med ca 4,62 %. En ökning med 0,43 %. En vanlig ökning för 1:a halvåret då i första hand korttidsfrånvaron är högre p.g.a. förkylningar, influensa etc. Arbetet med rehabilitering av sjukskrivna har fortsatt hög prioritet. Arbetet med rehabilitering innebär kontinuerlig uppföljning av alla långtidssjukskrivna och att se till att individuella planer och åtgärder tas fram och följs för att personerna skall kunna återgå till lämpligt arbete i någon omfattning. Regelbundna möten med Försäkringskassan och företagshälsovården, eller annan behandlande läkare, och köpta tjänster av fristående, lämpliga företag är en viktig del av arbetet med att finna individuella åtgärder och lösningar i varje enskilt fall.

Koncerninformation Filipstads kommun

En viss andel av Filipstads kommuns verksamhet bedrivs i andra företagsformer. Syftet med informationen är att ge en mer heltäckande kunskap om kommunens ekonomi, vilket också ger ökade möjligheter till effektivare styrning.

Koncern

Årets resultat före koncernbidrag, bokslutdisp. och skatt tkr	<u>2011-12-31</u> <u>Utfall</u>	<u>2012-03-31</u> <u>Prognos</u>	<u>2012-06-30</u> <u>Prognos</u>
Filipstads kommun	2 465	1 469	-1 704
Filipstads Stadshus AB	-5 429	-5 360	-5 360
Filipstads Energinät AB	1 209	1 003	920
Filipstads Energi AB	488	74	10
Vårgårda Fastigheter AB	3 472	3 424	3 424
Skogstorpa Fastigheter AB	259	298	298
Novelty AB	316	328	326
Stiftelsen Filipstadsbostäder	3 122	250	740
Filipstads Värme AB (50% ägarandel)	6 390	*	*

*=prognos saknas

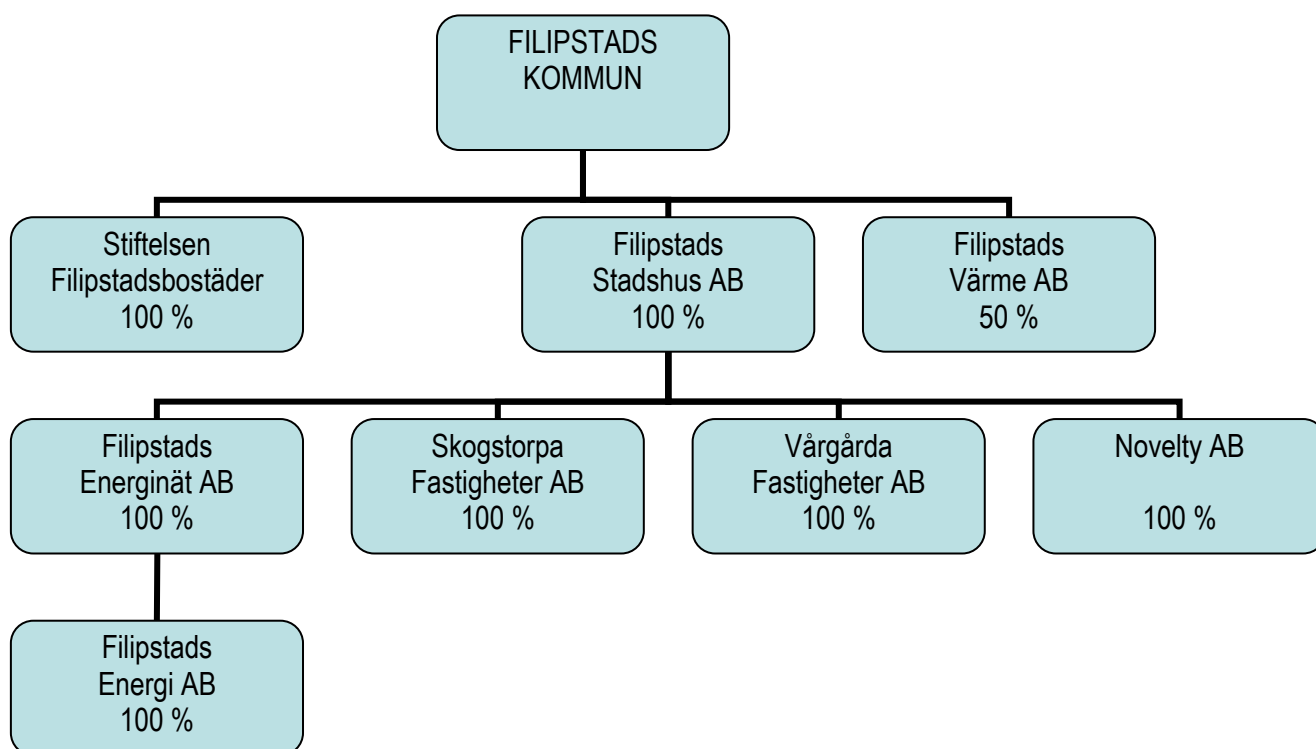
Övrig information:

Stiftelsen Bergskolan som är belägen i Filipstad har till ändamål att bedriva undervisning i ämnen, som hör till bergshantering. Bergskolan satsar på tradition och förnyelse. Efterfrågan på ingenjörer har ökat både inom gruvindustri, bergmaterialindustri och anläggningsverksamhet.

Nuvarande trend med ökat antal sökande medför att resultatutvecklingen kommer att förbättras.

KONCERN

FILIPSTADS KOMMUN



KONCERNREDOVISNING

En väsentlig del av Filipstads kommuns verksamhet bedrivs i andra former än via kommunala nämnder och förvaltningar. För att få en helhetsbild av kommunens verksamhet och engagemang är det angeläget att tillämpa ett koncerntänkande och redovisa koncernens finansiella resultat och ställning.

Syftet med *koncernredovisning* eller *sammanställd redovisning* är att ge en mer heltäckande analys av kommunens ekonomi, vilket också ger ökade möjligheter till effektiv styrning. De olika intressenterna ges möjlighet att bedöma helheten oavsett val av verksamhetsform. Med olika intressenter avses kommuninvånare, förtroendevalda, kommunalanställda, långgivare mm.

Stiftelser och de bolag som medtagits är där kommunen har en ägarandel som överstiger 20 %.

Filipstads kommun har minoritetsintresse i följande kommunala bolag:

- Värmlandstrafik AB
- Kommun AB
- Swetrac
- Bergslagens Räddningstjänstförbund
- Svensk Turism AK inlandsbanan

Bergskolan är en viktig strategisk verksamhet som högskola för Filipstads kommun. Dotterbolaget Bergskolan Kompetensutveckling AB ansvarar för skolans uppdragsverksamhet.

FILIPSTADS KOMMUN

Ordförande: Per Gruvberger

tkr	20111231	20120630	Prognos 2012
Verksamhetens intäkter	217 379	107 541	186 758
Verksamhetens kostnader	-757 506	-382 233	-731 357
Finansnetto	10 804	3 304	6 440
Resultat före skatt / disp.	-1 455	-5 165	-1 704
Balansomslutning	492 402	522 988	524 813
Antal anställda	994	1010	*

VERKSAMHETSBEKRIVNING

Filipstads kommun bedriver en mångfald av verksamheter som bl a, utbildning, barnomsorg, äldreomsorg, omsorgsverksamhet, fritid, kultur, infrastruktur och miljö. Ansvaret för verksamheten åligger olika nämnder. Verksamheten är uppdelad i en skattefinansierad och en avgiftsfinansierad del. Viss verksamhet bedrivs även i stiftelse- och bolagsform.

VIKTIGA HÄNDELSER

- Bibliotek och turistbyrå har flyttat in i nyrenoverade lokaler i Folkets Hus. Invigningen skedde i februari.
- Ombyggnad av genomfarten RV63 är i stort sett klar. Beläggningsarbete kommer att ske under augusti.
- En omarbetad tobakspolicy är antagen vilken innebär att Filipstads kommun nu har rökfri arbetstid.
- Enligt Skolutvecklingsplanen har nu alla elever i åk 6 – gymnasiet erhållit varsin dator.
- Trygghetsboendet, Eken 12 Sparbanksgatan, är påbörjat och inflyttning beräknas till januari 2013.
- Näringslivsenheten har i uppdrag att utverka en handlingsplan för att stimulera och utveckla hälsoarbetet vid Kalhyttan motionsanläggning.

STIFTELSEN FILIPSTADSBOSTÄDER

Ordförande: Urban Granfeldt

tkr	20111231	2012 0630	Prognos 2012
Verksamhetens intäkter	37 038	18 996	38 090
Verksamhetens kostnader	-29 443	-16 477	-33 000
Finansnetto	-4 473	-2 114	-4 350
Resultat före skatt / disp.	3 122	405	740
Balansomslutning	158 601	156 552	157 000
Antal anställda	0	0	0

VERKSAMHETSBEKRIVNING

Stiftelsen vars syfte är att främja bostadsförsörjning i kommunen har till föremål för sin verksamhet att inom Filipstads kommun förvärva fastigheter eller tomträtt till tomter för att därpå uppföra och förvalta bostadshus med tillhörande affärlägenheter och kollektiva anordningar.

VIKTIGA HÄNDELSER

- Resultatprognosen för 2012 är förbättrad jämfört med budget med 500 tkr p.g.a. den gynsamma ränteutvecklingen under året. Budgeterad nivå uppgår till 200 tkr.

FILIPSTADS STADSHUS AB

Ordförande: Per Gruvberger

VD: Claes Hultgren

tkr	20111231	20120630	Prognos 2012
Verksamhetens intäkter	0	0	0
Verksamhetens kostnader	-59	-41	-65
Finansnetto	-5 370	-1 654	-3 295
Resultat före skatt / disp.	-5 429	-1 695	-5 360
Balansomslutning	85 287	83 152	82 211
Antal anställda	0	0	0

VERKSAMHETSBEKRIVNING

Filipstads Stadshus AB ägs av Filipstads kommun. Bolaget skall till föremål för sin verksamhet ha att äga och förvalta aktier och andelar i kommunala företag. Bolagets ändamål är att samordna verksamheten i de kommunala företagen i syfte att uppnå optimalt resursutnyttjande, samt att fullgöra bolagets olika verksamheter.

VIKTIGA HÄNDELSER

- Prognostiserat resultat är redovisat före koncernbidrag och ligger i nivå med budget.

FILIPSTAD ENERGINÄT AB

Ordförande: Olle Engström

VD: Christer Fallgren

tkr	20111231	20120630	Prognos 2012
Verksamhetens intäkter	23 894	12 738	24 900
Verksamhetens kostnader	-21 306	-11 472	-22 600
Finansnetto	-1 379	-703	-1 380
Resultat före skatt / disp.	1 209	563	920
Balansomslutning	75 055	75 823	75 800
Antal anställda	11	11	12

VERKSAMHETSBEKRIVNING

Bolagets huvuduppgift är att distribuera elenergi till sina kunder inom koncessionsområdet, som i huvudsak innefattar Filipstads tätort. Moderbolaget i koncernen är Filipstad Energinät AB. Helägt dotterbolag är Filipstad Energi AB. Filipstad Energinät AB ägs i sin tur av Filipstads Stadshus AB.

VIKTIGA HÄNDELSER

- Prognostiserat resultat för 2012 är något högre än budget främst beroende på ökade intäkter.

FILIPSTAD ENERGI AB

Ordförande: Olle Engström
VD: Christer Fallgren

tkr	20111231	20120630	Prognos 2012
Verksamhetens intäkter	1 307	556	920
Verksamhetens kostnader	-898	-566	-990
Finansnetto	80	31	80
Resultat före skatt / disp.	488	21	10
Balansomslutning	12 633	12 614	12 500
Antal anställda	0	0	0

VERKSAMHETSBEKRIVNING

Bolaget är helägt dotterbolag till Filipstad Energinät AB, som i sin tur ägs av Filipstads Stadshus AB. Bolagets verksamhet är numera uthyrning av kontor och lägenheter, samt produktion av elenergi i småskalig form.

VIKTIGA HÄNDELSER

- Beslut har fattats om ombyggnad av Laxöringen kraftstation i Filipstad.

VÅRGÅRDA FASTIGHETER AB

Ordförande: Per Gruvberger
VD: Claes Hultgren

tkr	20111231	20120630	Prognos 2012
Verksamhetens intäkter	3 811	1 865	3 759
Verksamhetens kostnader	-159	-85	-157
Finansnetto	-180	-89	-178
Resultat före skatt / disp.	3 472	1 691	3 424
Balansomslutning	8 051	6 366	7 989
Antal anställda	0	0	0

VERKSAMHETSBEKRIVNING

Vårgårda Fastigheter AB ägs av Filipstads Stadshus AB. Bolaget skall förvalta fast egendom och därmed förenlig verksamhet.

VIKTIGA HÄNDELSER

- Prognostiserat resultat 2012 är redovisat före koncernbidrag och ligger i nivå med budget.

SKOGSTORPA FASTIGHETER AB

Ordförande: Per Gruvberger
VD: Claes Hultgren

tkr	20111231	20120630	Prognos 2012
Verksamhetens intäkter	768	379	728
Verksamhetens kostnader	-233	-94	-150
Finansnetto	-276	-141	-280
Resultat före skatt / disp.	259	144	298
Balansomslutning	5 604	5 616	5 627
Antal anställda	0	0	0

VERKSAMHETSBEKRIVNING

Skogstorpa Fastigheter AB ägs av Filipstads Stadshus AB.
Bolaget skall förvalta fast egendom och därmed förenlig verksamhet.

VIKTIGA HÄNDELSER

- Prognostiserat resultat 2012 är redovisat före koncernbidrag och ligger i nivå med budget.

NOVELTY AB

Ordförande: Per Gruvberger
VD: Claes Hultgren

tkr	20111231	20120630	Prognos 2012
Verksamhetens intäkter	536	268	536
Verksamhetens kostnader	-219	-117	-208
Finansnetto	-1	0	-2
Resultat före skatt / disp.	316	151	326
Balansomslutning	5 653	5 190	5 214
Antal anställda	0	0	0

VERKSAMHETSBEKRIVNING

Novelty AB ägs av Filipstads Stadshus AB.
Bolaget skall förvalta fast egendom och därmed förenlig verksamhet.

VIKTIGA HÄNDELSER

- Prognostiserat resultat 2012 är redovisat före koncernbidrag och ligger i nivå med budget.

FILIPSTADS VÄRME AB

Ordförande: Per Gruvberger

VD: Tommy Persson

tkr	20111231	20120630	Prognos 2012
Verksamhetens intäkter	45 240	28 318	*
Verksamhetens kostnader	-36 491	-19 232	*
Finansnetto	-2 358	-1 125	*
Resultat före skatt / disp.	6 390	7 961	*
Balansomslutning	88 894	*	*
Antal anställda	5	*	*

VERKSAMHETSBEKRIVNING

Filipstads Värme AB ägs till lika delar av Filipstads Kommun och Rindi Energi AB. Bolaget skall bedriva fjärrvärmeverksamhet med syfte att förse Filipstad med ekologiskt uthållig värmeförsörjning på kommersiella villkor och till konkurrenskraftigt pris.

* = uppgift saknas

VIKTIGA HÄNDELSER

- Nyanslutning av fjärrvärme till Filipstads kyrka och Bergmästaren, Filipstad.

REDOVISNINGSPRINCIPER

Redovisningen för kommuner bygger på rekommendationer från Svenska Kommunförbundet och Rådet för Kommunal redovisning. Sammantaget innebär detta att redovisningen i kommunen sker på ett sätt som i allt väsentligt överensstämmer med god redovisningssed.

Vägledande redovisningsprinciper:

Försiktighetsprincipen – restriktiv hållning vid värdering av tillgångar och skulder, dvs. tillgångar får aldrig övervärderas och skulder aldrig undervärderas.

Öppenhetsprincipen – redovisning ska ske på ett öppet sätt, föreligger tveksamheter mellan två redovisningssätt skall det väljas som ger den mest öppna beskrivningen av utvecklingen och situationen.

Periodiseringsprincipen – intäkter och kostnader som tillhör redovisningsåret tas med oavsett tidpunkt för betalning.

I detta delårsbokslut har bl.a. följande periodiseringar gjorts:

- Hyror
- Försäkringspremier
- Timanställdas löner
- Semesterlöner
- Räntekostnader / intäkter
- Pensionskostnader
- Slutavräkning skatteintäkter

LEVERANTÖRSFAKTUROR inkomna efter 2012-06-30, men hänförliga till första halvåret, har i huvudsak skuldbokförts och belastat årets delårsbokslut.

LÖNER, SEMESTERERSÄTTNINGAR OCH ÖVRIGA LÖNEFÖRMÅNER har redovisats enligt kontantmetoden. Kostnader för outtagna semesterdagar och kompenserad övertid har i sin helhet belastat/tillgodoförts verksamheten. Semesterlöneskulden klassificeras som kortfristig skuld.

INTÄKTS/KOSTNADSRÄNTOR som kan hänföras till första halvåret har periodiserats.

SOCIALA AVGIFTER har bokförts i form av procentuella personalomkostnadspålägg i samband med löneredovisning.

STATSBIDRAG statsbidragsfordringar har så långt som möjligt periodiserats (väsentlighetsprincipen).

ANLÄGGNINGSTILLGÅNGAR upptas till anskaffningskostnaden minus ev. investeringsbidrag. Avskrivningar sker således inte på tillgångarnas bidragsfinansierade del.

KAPITALKOSTNADER beräknas enligt nominell metod. Avskrivningarna beräknas som regel på tillgångarnas historiska anskaffningsvärde.

AMORTERINGAR av långfristiga lån för nästkommande delår redovisas som kortfristig skuld.

RESULTATRÄKNING

KOMMUNEN

	Tkr	Utfall 2011-06-30	Budget 2012-12-31	Utfall 2012-06-30	Prognos 2012-12-31
	NOTER				
Verksamhetens intäkter	1	94 704	185 358	107 541	186 758
Verksamhetens kostnader	2	-353 282	-702 755	-371 615	-708 772
Avskrivningar	3	-10 000	-22 585	-10 618	-22 585
VERKSAMHETENS NETTOKOSTNADER		-268 578	-539 982	-274 692	-544 599
Skatteintäkter	4	184 402	370 408	187 712	375 437
Generella statsbidrag och utjämning	5	81 878	164 870	82 187	165 018
Finansiella intäkter	6	6 277	12 190	5 940	11 690
Finansiella kostnader	7	-1 940	-5 000	-2 636	-5 250
RESULTAT FÖRE EXTRAORDINÄRA POSTER		2 039	2 486	-1 490	2 296
Extraordinära intäkter		0	0	0	0
Extraordinära kostnader		-2 203	0	-3 675	-4 000
ÅRETS RESULTAT	8	-165	2 486	-5 165	-1 704

KASSAFLÖDESANALYS

KOMMUNEN

	Tkr NOTER	Utfall 2011-06-30	Budget 2012-12-31	Utfall 2012-06-30	Prognos 2012-12-31
Den löpande verksamheten					
Resultat efter finansiella poster		-165	2 486	-5 165	-1 704
Justering för poster som ej ingår i kassaflödet:					
Avskrivningar		10 000	22 585	10 617	22 585
Avsättning till pensioner		0	-135	0	-320
Avsättning övrigt		-516	-4 000	-269	-2 747
Avsättning återställande av deponi					
Kassaflöde från den löpande verksamheten före förändring av rörelsekapitalet		9 319	20 936	5 183	17 814
Kassaflöde från förändring i rörelsekapitalet					
Ökning(-) / Minskning(+) av varulager		-162	200	92	60
Ökning(-) / Minskning(+) av rörelsefordringar		-5 721	15 000	-4 638	28 095
Ökning(+) / Minskning (-) av rörelseskulder		-25 290	5 000	14 040	20 336
I Kassaflöde från den löpande verksamheten		-21 854	41 136	14 677	66 305
Investeringsverksamheten					
Förvärv av materiella anläggningstillgångar	9	-9 403	-33 000	-19 098	-68 881
Försäljning av materiella anläggningstillgångar	10				
II Kassaflöde från investeringsverksamheten		-9 403	-33 000	-19 098	-68 881
Finansieringsverksamheten					
Utlåning					
Ökning(-) / Minskning (+) av långfristiga fordringar	11	732	6 260	-110	3 490
Upplåning					
- Amortering långfristig upplåning	12		-9 693		-5 135
- Långfristig upplåning	12		29 500	21 980	21 980
III Kassaflöde från finansieringsverksamheten		732	26 067	21 870	20 335
Förändring av likvida medel (I + II + III)		-30 525	34 203	17 449	17 759
Likvida medel vid årets början		8 256	-20 359	-37 826	-37 826
Likvida medel vid årets slut		-22 269	13 844	-20 377	-20 067
Förändring		-30 525	34 203	17 449	17 759

BALANSRÄKNING

KOMMUNEN

	Tkr	Utfall 2011-06-30	Budget 2012-12-31	Utfall 2012-06-30	Prognos 2012-12-31
TILLGÅNGAR	NOTER				
Anläggningstillgångar					
Mark, byggnader och anläggning	13	256 707	293 726	291 494	328 326
Inventarier	14	22 226	23 918	22 119	23 102
Finansiella anläggningstillgångar	15	118 606	111 740	116 452	112 852
Summa anläggningstillgångar		397 539	429 384	430 065	464 280
Omsättningstillgångar					
Förråd	16	666	500	567	600
Kortfristiga fordringar	17	84 624	65 000	112 733	80 000
Likvida medel	18	-22 269	13 844	-20 377	-20 067
Summa omsättningstillgångar		63 021	79 344	92 923	60 533
SUMMA TILLGÅNGAR		460 560	508 728	522 988	524 813
<u>EGET KAPITAL, AVSÄTTNINGAR OCH SKULDER</u>					
Eget kapital					
Eget kapital		203 835	206 068	197 389	200 849
-därav årets resultat		-165	2 486	-5 165	-1 704
Summa eget kapital	19	203 835	206 068	197 389	200 849
Avsättningar					
Avsättningar för pensioner	20	2 965	2 619	3 650	3 330
Avsättningar övrigt	20	14 465	10 000	12 478	10 000
Avsättning för återställande av deponi	20	4 334	4 334	4 334	4 334
Summa avsättningar		21 764	16 953	20 462	17 664
Skulder					
Långfristiga skulder	21	109 685	120 707	151 433	146 300
Kortfristiga skulder	22	125 275	165 000	153 704	160 000
Summa skulder		234 961	285 707	305 137	306 300
SUMMA SKULDER, AVSÄTTNINGAR OCH EGET KAPITAL		460 560	508 728	522 988	524 813
STÄLLDA PANTER M.M.					
Borgensförbindelser	23	159 609	162 500	159 504	158 254
Ansvarsförbindelse pensioner	24	302 740	309 853	333 911	332 898
Operationell leasing	25	222	0	0	0

NOTER

Tkr

	2011-06-30	2012-06-30	Förändring
Not 1			
VERKSAMHETENS INTÄKTER			
Försäljningsmedel	4 193	6 065	1 873
Taxor och avgifter	30 293	32 004	1 711
Hyror och arrenden	6 207	6 445	238
Bidrag	48 678	56 766	8 087
Försäljning av verksamhet och entreprenad	5 103	5 367	264
Övrigt	230	894	664
Summa	94 704	107 541	12 837
Not 2			
VERKSAMHETENS KOSTNADER			
Inköp av anläggnings- och underhållsmaterial	3 998	4 172	174
Bidrag och transferingar	19 257	19 503	247
Entreprenad och köp av verksamhet	44 627	58 118	13 491
Personalkostnader	236 921	241 666	4 745
Lokal- och markhyror, fastighetservice	8 971	7 841	-1 129
Bränsle, energi och vatten	13 937	14 334	397
Förbrukningsinventarier och förbrukningsmaterial	11 304	12 678	1 375
Tele, datakommunikation och postbefordran	1 038	1 130	92
Transporter och resor	1 841	730	-1 111
Försäkringspremier och riskkostnader	2 475	2 721	246
Övriga verksamhetskostnader	8 914	8 721	-193
Summa	353 282	371 615	18 333
Not 3			
AVSKRIVNINGAR			
Avskrivning enligt plan	10 000	10 618	618
Summa	10 000	10 618	618
Planenlig avskrivning enligt rekommendation från Svenska Kommunförbundet. Avskrivningarna beräknas på anläggningstillgångarnas anskaffningsvärden.			
Not 4			
SKATTEINTÄKTER			
Preliminära månatliga skattebetalningar	179 223	184 028	4 805
Prognos för slutavräkning	3 646	2 533	-1 112
Differens mellan den slutliga taxeringen och redovisade skatteintäkten föregående år	1 533	1 150	-383
Summa	184 402	187 712	3 310

	2011-06-30	2012-06-30	Förändring	
Not 5	GENERELLA STATSBI DRAG OCH UTJÄMNING			
Inkomstutjämningsbidrag	53 863	57 347	3 485	
Strukturbidrag	723	720	-3	
Kostnadsutjämningsbidrag	11 090	10 497	-593	
Regleringsbidrag / avgift	5 400	2 585	-2 815	
LSS-utjämningsbidrag / avgift	3 387	3 355	-32	
Kommunal fastighetsskatt	7 414	7 682	268	
Summa	81 878	82 187	309	
Not 6	FINANSIELLA INTÄKTER			
Ränteintäkt - likvida medel	16	6	-10	
Ränteintäkt - utlämnade anslagstäckta lån	1 421	1 382	-39	
Ränteintäkt - revers	1 395	1 395	0	
Utdelning aktier	1 250	1 000	-250	
Övriga intäkter	2 195	2 156	-38	
Summa	6 277	5 940	-337	
Not 7	FINANSIELLA KOSTNADER			
Räntekostnader - lån	1 666	2 443	777	
Pensionsskuldsökning - finansiell del	0	0	0	
Övriga finansiella kostnader	274	193	-81	
Summa	1 940	2 636	696	
Not 8	ÅRETS RESULTAT	-165	-5 165	-5 000
Not 9	NETTOINVESTERINGAR			
Bruttoinvesteringar	-9 403	-19 798	10 395	
Statsbidrag	0	700	700	
Övriga inkomster	0	0	0	
Summa	-9 403	-19 098	9 695	
Not 10	FÖRSÄLJNING AV ANLÄGGNINGSTILLGÅNGAR			
Industrilokaler	0	0	0	
Affärsverksamhet	0	0	0	
Verksamhetsfastigheter	0	0	0	
Markreserv	0	0	0	
Inventarier	0	0	0	
Summa	0	0	0	
Not 11	FÖRÄNDRING AV LÅNGFRISTIGA FORDRINGAR			
Aktier	0	0	0	
Andelar	0	227	227	
Anslagstäckta lån	-732	0	732	
Obligationer	0	-117	-117	
Summa	-732	110	842	

	2011-06-30	2012-06-30	Förändring
Not 12 FÖRÄNDRING LÅNGFRISTIG UPPLÅNING			
Amortering av lån	0	0	0
Nyupplåning	0	21 980	21 980
Summa	0	21 980	-21 980
Not 13 MARK, BYGGNADER OCH ANLÄGGNINGAR			
Anskaffningsvärde	578 332	619 002	40 670
Årets nyanskaffningar	6 886	17 747	10 861
Årets avyttringar	0	0	0
Summa	585 218	636 749	51 531
Ackumulerade avskrivningar	-320 471	-336 704	16 233
Årets avskrivningar	-8 040	-8 552	512
Årets avyttringar	0	0	0
	-328 511	-345 255	16 745
Summa mark byggnader och anläggningar	256 707	291 494	34 787
<i>Därav:</i>			
<i>Gator och vägar</i>			
<i>Anskaffningsvärde</i>	<i>78 949</i>	<i>84 592</i>	<i>5 642</i>
<i>Årets nyanskaffningar</i>	<i>3 018</i>	<i>2 616</i>	<i>-403</i>
<i>Årets avyttringar</i>	<i>0</i>	<i>0</i>	<i>0</i>
<i>Summa</i>	<i>81 968</i>	<i>87 207</i>	<i>5 240</i>
<i>Ackumulerade avskrivningar</i>	<i>-50 650</i>	<i>-52 628</i>	<i>1 978</i>
<i>Årets avskrivningar</i>	<i>-976</i>	<i>-1 114</i>	<i>138</i>
<i>Årets avyttringar</i>	<i>0</i>	<i>0</i>	<i>0</i>
<i>Summa</i>	<i>-51 626</i>	<i>-53 742</i>	<i>2 116</i>
<i>Summa gator och vägar</i>	<i>30 342</i>	<i>33 465</i>	<i>3 123</i>
<i>Markreserv</i>			
<i>Anskaffningsvärde</i>	<i>10 193</i>	<i>10 170</i>	<i>-23</i>
<i>Årets nyanskaffningar</i>	<i>7</i>	<i>24</i>	<i>17</i>
<i>Årets avyttringar</i>	<i>0</i>	<i>0</i>	<i>0</i>
<i>Summa</i>	<i>10 200</i>	<i>10 194</i>	<i>-6</i>
<i>Ackumulerade avskrivningar</i>	<i>0</i>	<i>0</i>	<i>0</i>
<i>Årets avskrivningar</i>	<i>0</i>	<i>0</i>	<i>0</i>
<i>Årets avyttringar</i>	<i>0</i>	<i>0</i>	<i>0</i>
<i>Summa</i>	<i>0</i>	<i>0</i>	<i>0</i>
<i>Summa markreserv</i>	<i>10 200</i>	<i>10 194</i>	<i>-6</i>

	2011-06-30	2012-06-30	Förändring
Industrifastigheter			
Anskaffningsvärde	55 517	68 801	13 284
Årets nyanskaffningar	383	1 206	823
Årets avyttringar	0	0	0
Summa	55 900	70 007	14 107
Akkumulerade avskrivningar	-28 172	-29 870	1 698
Årets avskrivningar	-849	-1 042	193
Årets avyttringar	0	0	0
Summa	-29 021	-30 912	1 891
Summa industrifastigheter	26 879	39 095	12 216
Verksamhetsfastigheter			
Anskaffningsvärde	272 607	285 859	13 253
Årets nyanskaffningar	403	10 632	10 229
Årets avyttringar	0	0	0
Summa	273 009	296 492	23 482
Akkumulerade avskrivningar	-150 788	-158 348	7 561
Årets avskrivningar	-3 725	-4 020	295
Årets avyttringar	0	0	0
Summa	-154 513	-162 368	7 855
Summa verksamhetsfastigheter	118 497	134 123	15 627
Affärsverksamhetsfastigheter			
Anskaffningsvärde	163 156	171 670	8 514
Årets nyanskaffningar	3 075	3 269	194
Årets avyttringar	0	0	0
Summa	166 231	174 939	8 708
Akkumulerade avskrivningar	-92 952	-97 948	4 996
Årets avskrivningar	-2 491	-2 375	-115
Årets avyttringar	0	0	0
Summa	-95 442	-100 323	4 881
Summa affärsverksamhetsfastigheter	70 788	74 616	3 827

Not 14 INVENTARIER

Anskaffningsvärde	64 120	69 260	5 139
Årets nyanskaffningar	2 518	1 351	-1 166
Årets avyttringar	0	0	0
Summa	66 638	70 611	3 973
Akkumulerade avskrivningar	-42 453	-46 427	3 974
Årets avskrivningar	-1 959	-2 066	107
Årets avyttringar	0	0	0
	-44 412	-48 493	4 081
Summa inventarier	22 226	22 119	-108

	2011-06-30	2012-06-30	Förändring
Not 15	FINANSIELLA ANLÄGGNINGSTILLGÅNGAR		
Aktier:	5 038	5 038	0
- Värmlandstrafik AB, 78 st nr 196-273	78	78	0
- Värmlandstrafik AB, 78 st nr 3196-3273	156	156	0
- Värmlandstrafik AB	546	546	0
- Kommun AB	2	2	0
- SWETRAC, 100 st	10	10	0
- Filipstad Värme AB	4 134	4 134	0
- Filipstads Stadshus AB	100	100	0
- Svensk Turism AK inlandsbanan	12	12	0
Andelar	1 287	1 514	227
Grundfonder	3 239	3 239	0
Obligationer	6 000	5 000	-1 000
Reverser	49 866	49 866	0
Avser utlämnade anslagstäckta lån enligt fullmäktigebeslut	53 176	51 795	-1 381
Summa	118 606	116 452	-2 154
Not 16	FÖRRÅD		
Eldningsolja	571	508	-63
Bläckpatroner	15	0	-15
Fritidskläder	81	60	-21
Summa	666	567	-99
Not 17	KORTFRISTIGA FORDRINGAR		
Stats- och landstingsbidrag	33 319	38 501	5 181
Kundfordringar	12 251	13 889	1 639
Interimsposter	14 733	27 452	12 719
Periodiseringskonto för leverantörsfakturor ock bokföring	13 880	19 756	5 876
Moms	1 564	3 663	2 099
Övriga fordringar	8 876	9 471	595
Summa	84 624	112 733	28 109
Not 18	LIKVIDA MEDEL		
Kassa	26	12	-14
Plusgiro	-22 415	386	22 801
Bank	120	-20 776	-20 896
	-22 269	-20 377	1 892
Not 19	EGET KAPITAL		
Eget kapital	187 161	204 009	16 848
Föregående års resultat	16 838	-1 455	-18 294
Årets resultat	-165	-5 165	-5 000
Summa	203 835	197 389	-6 447

Not 20 **AVSÄTTNINGAR**

Kommunens pensionsskuld har framtagits av KPA och beräknats enligt blandmodellen. Pensionsrättigheter intjänade före 1997.12.31 har upptagits under rubr. ansvarsförbindelse. Kommunen har beslutat att utbetala hela individuella delen i PFA 98. Beslutet omfattar såväl år 2000 som åren 1998-1999. I beslutet fastslogs även att någon ny pensionsskuld ej ska uppstå. För att förhindra detta har försäkring tecknats för de delar som ej omfattas, även den individuella delen. Med anledning av fullmäktiges beslut har samtliga pensionsförändringar under 2000-2001 betraktats som en kortfristig skuld.

Avsättning pensioner PFA 1998-2000	2 386	2 937	551
Avsättning löneskatt PFA 1998-2000	579	713	134
Avsättning övrigt	14 465	12 478	-1 987
Avsättning för återställande av deponi	4 334	4 334	0
	<u>21 764</u>	<u>20 462</u>	<u>-1 302</u>

Not 21 **LÅNGFRISTIGA SKULDER**

Anläggningslån	113 671	153 093	39 422
Amortering kortfristig del	-3 986	-1 659	2 327
Summa	<u>109 685</u>	<u>151 433</u>	<u>41 748</u>

Not 22 **KORTFRISTIGA SKULDER**

Preliminärskatt	7 231	7 424	193
Arbetsgivaravgift	10 750	11 430	680
Upplupna pensionskostnader	7 193	7 755	561
Semesterlöneskuld	30 305	29 203	-1 102
Timanställdas upplupna löner	6 258	5 958	-300
Särskild löneskatt	12 855	13 981	1 126
Leverantörsskulder	23 098	29 982	6 884
Interimsposter	9 204	12 836	3 632
Periodiseringskonto för leverantörsfakturor ock bokföring	7 435	23 501	16 066
Moms	0	1 383	1 383
Övriga kortfristiga skulder	6 961	8 592	1 631
Amortering av anläggningslån	3 986	1 659	-2 327
Summa	<u>125 275</u>	<u>153 704</u>	<u>28 429</u>

Not 23 **BORGENSFÖRBINDELSER**

Eget bostadsföretag	133 639	132 283	-1 356
Privata bostadsföretag	22 123	21 772	-351
Småhus	469	310	-159
Övrigt	5 356	5 139	-217
Summa	<u>161 587</u>	<u>159 504</u>	<u>-2 083</u>

Not 24 Fr.o.m. 2000 har intjänade pensioner upptagits inklusive löneskatt

Not 25 Operationell leasing	222	278	56
----------------------------------	-----	-----	----

DRIFTSSAMMANSTÄLLNING

	Kostnader		Intäkter		Netto		Netto	Netto
	Budget 2012	Redo-visning 06/2012	Budget 2012	Redo-visning 06/2012	Budget 2012	Redo-visning 06/2012	Prognos 2012	Budget-avv.
Kommunfullmäktige	-1 039	-437			-1 039	-437	-1 039	0
Kommunstyrelsen	-233 886	-128 113	83 222	52 768	-150 664	-75 345	-149 447	1 217
Miljö- och byggnadsnämnd	-5 408	-2 456	1 909	1 079	-3 499	-1 377	-3 399	100
Barn- och utbildningsnämnd	-182 279	-93 885	23 332	15 072	-158 947	-78 813	-161 388	-2 441
Socialnämnd	-318 556	-168 755	96 933	53 685	-221 623	-115 070	-222 776	-1 153
Övriga nämnder	-2 760	-2 552		750	-2 760	-1 802	-3 100	-340
Totalt i verksamheterna	-743 928	-396 198	205 396	123 354	-538 532	-272 844	-541 149	-2 617
Finansiering	-41 530	-21 648	582 548	293 019	541 018	271 371	543 445	2 427
Totalt före extraord. poster	-785 458	-417 846	787 944	416 373	2 486	-1 473	2 296	-190
Extraordinära kostnader		-3 691			0	-3 691	-4 000	-4 000
Totalt efter extraord. poster	-785 458	-421 537	787 944	416 373	2 486	-5 164	-1 704	-4 190

KOMMENTARER TILL DELÅRETS RESULTAT

---KOMMUNSTYRELSEN-----

Kommunstyrelsen prognostiserar en positiv avvikelse jämfört med budget på 1 217 tkr.

- Kommunstyrelsens arbetsutskott

Stabsenhet

Verksamheten bedrivs enligt budgetramarna varför budgeten beräknas kunna hållas.

Personalenhet

Personalenhetens halvårsresultat är inom administration något högre än budget. Anledningen är ökade personalkostnader för upplärning och utbildning i samband

med ersätтарыkryteringen av flera nya medarbetare till enheten. Prognosen visar ett underskott på -390 tkr.

Ekonomiskt ledningsstöd

Verksamheten visar ett överskott efter sex månader på 76 tkr. Medel för uppgradering av Economa och IOF kommer att nyttjas under hösten varför verksamheten beräknas förbruka sin budgetram.

Näringslivsenhet

Utfallet efter sex månader visar underskott med -81 tkr. På turismsidan har några oförutsedda kostnader tillkommit såsom inredning på turistbyrån, nya flaggspel, samt nya filipstadskassar. Lönekostnaderna för turistvärdinnorna blir högre i år eftersom vi har utökat öppettiderna under augusti.

Genom vårt deltagande i projektet Det företagsamma Värmland har kostnaderna för frukostmöten, dialoggrupper och seminarier hållits nere. Budgeten beräknas dock kunna hålls.

- **Kultur- och föreningsutskott**

Kultur- och föreningsutskottet beräknar att budgeten kommer att kunna hållas under 2012.

En stor mängd föreningar har under året erhållit bidrag i syfte att få ett rikt, mångfaldigt och varierande föreningsliv i kommunen.

- **Teknikutskott**

Fastighetsenhet

Prognos för helåret beräknas ge ett överskott mot budget med 1 400 tkr beroende dels på utökad uthyrning, vilket inte var känt när budget för 2012 togs, dels försäljning av mark. Halvårsresultatet visar ett överskott på totalt 195 tkr, trots ökade uppvärmningskostnader och att kostnader för Krusängen 1 (f.d. militär-förrådet) samt skidstadion på Kalhyttan ej är budgeterade.

Inköp

Utfall på årsbas beräknas i nivå med budget. I nuläget överskott i budget p.g.a. sjukskrivningar samt ej utnyttjade medel gällande övriga kostnader.

Bibliotek

I dagsläget ser det ut som att vi kommer att hålla budgeten för 2012, med viss reservation för att det kan tillkomma kostnader för extern kommunikation för bibliotekssystemet. Under första halvåret har huvudbiblioteket ökat besöken ordentligt, från ca 34 000 till ca 41 000. Utlånen på huvudbiblioteket och i Lesjöfors ligger på ungefär samma nivå som förra året. Bokbussen visar en positiv utveckling.

IT-enhet

Samtliga verksamheter ser ut att klara ramen, dock finns några större utgiftsposter under hösten som påverkar resultatet. Utökat antal användare påverkar licenskostnaden. Eventuell uppgradering av kopianter på Repro. Inkoppling av enheter Lesjöfors och Nykroppa gällande telefoni.

Investeringar

Investeringarna beräknas hamna i nivå med budget.

Kostenhet

Höga personalkostnader beroende på mycket korttidssjukdom och dubbel chefsbemanning i början av året. Överskott i intäkter p.g.a. bl.a. att matportioner till elever från Persberg har tillkommit.

Investeringar

Återstående medel kommer att förbrukas under året.

Lokalvård

Överskott i nuläget p.g.a. överflyttade medel för storstad från BUN vilket inte belastar redovisningen förrän juli-augusti. Högre personalkostnader under första halvåret p.g.a. ökat antal kort och långtidssjukskrivningar.

Investeringar

Återstående medel kommer att förbrukas under året

Idrott och fritid

Ökade intäkter med anledning av ökat besöksantal på Spångbergshallen sedan lekland och bubbelpool installerats.

I dagsläget överskott gällande kanotleder.

Gata/Park

I nuläget överskott om 1 400 tkr fördelat på kommunbilsenhet, GS-enhet, vinterväghållning samt beläggningsunderhåll. Under våren har ett antal kommunbilar sålts. Under hösten kommer lösen av flera leasingkontrakt avseende kommunbilar att ske varvid överskottet förbrukas. Överskott på GS-sidan beroende på att mer arbete än budgeterat utförts mot fastighetsenhet och avgiftskollektivet vilket i sin tur gör att dessa enheter fått högre kostnader än budgeterat. Vinterväghåll ligger i dagsläget på ett plusresultat men vi får se hur förvintern blir innan vi kan säga om det blir ett överskott på årsbas. Beläggningsunderhåll ej påbörjat där av överskott.

Investeringar

I dagsläget planeras samtliga investeringsprojekt inom Gata-park samt avgiftsfinansierad verksamhet att färdigställas under året.

Vatten och avlopp

På årsbas beräknas ett överskott om 175 tkr avseende debiterade anslutningsavgifter som inte budgeterats.

Renhållning

Lägre personalkostnad p.g.a. ingen kommunal personal på Långskogen. Detta arbete utförs av entreprenören, vilket kommer att ge en högre entreprenadkostnad än budgeterat.

Investeringar

Anslagna investeringsmedel beräknas förbrukas under året.

- Kommunstyrelsens arbetsutskott

Personalenhet:

- Målsättning är att fortsätta att reducera sjukfrånvaron. Målsättningen för 2012 – 2014 är en bibehållen sjukfrånvaro under 4,0 %, och att vara en av Sveriges kommuner med lägst sjukfrånvaro. Prioriteringen av rehabåtgärder har fortgått på ett bra sätt. Sjukfrånvaron är fortfarande låg även om en liten ökning har registrerats. Sjukfrånvaron uppgår vid delåret till 4,62 % jämfört med 4,19 % vid årsskiftet.

Näringslivsenheten

- Skapa bättre förutsättningar för tillväxt av nya företag och tillväxt i befintliga företag.
- Skapa relationer/arenor för utveckling av en bra dialog mellan kommunen och näringslivet.
- Stärka Bergsskolan och Gammelkroppa Skogsskolas roll i den lokala näringslivsutvecklingen.
- Utveckla kundpassad kommunal service till företagen och stärka den positiva attityden till företagandet i kommunen "En dörr in".
- Att med entreprenörskap som utgångspunkt och fokus stimulera till ökad tillväxt inom besöksnäringen.
- Söka aktivt fler och nya vägar att jobba med entreprenöriellt lärande inklusive skola- näringsliv. En ny mötesarena har provats, Afternoon tea eller Aftakaffe, och därigenom har vi breddat möjligheterna för företagare att träffas. Vi når fler ungdomar och nystartare genom samarbetet med Communicare, Lärning 2.0 och Nyföretagarcentrum Vi har tagit initiativet till Fler företagare i skolan och påbörjat diskussioner med skollädaingen. Tagit fram höstens aktiviteter för marknadsföring av Kalhyttans multiarena.

- Kultur- och föreningsutskott

- Att stimulera det arbete som ständigt pågår samt att ge bidrag i syfte att främja kultur- och föreningsliv i kommunen och att uppmuntra till nya verksamheter. Arbetet pågår kontinuerligt.
- Att prioritera barn- och ungdomsverksamhet. Arbetet pågår kontinuerligt.

- Teknikutskott

Teknikutskott

Administration:

- IT skall nyttjas effektivt och ekonomisk fördelaktigt sätt genom samverkan med övriga Värmlandskommuner såväl inom teknik som upphandlingar där så är möjligt. Målet uppfyllt.
- Inköpsverksamheten effektivisera upphandlingar genom att öka antalet avtal samt att förbättra köptroheten gentemot tecknade avtal. Ett antal leverantörsträffar har genomförts för att förenkla samarbetet mellan beställare och leverantör.

Skattefinansierad verksamhet:

- Vårda och underhålla kommunens fastigheter och andra tillgångar väl. Ha en god framförhållning i den fysiska planeringen och ha en effektiv organisation. Åtgärder för största möjliga nyttjande samt uthyrning av kommunens lokaler sker kontinuerligt. Under året har såväl Biblioteket som Turistbyrån inrymts i Folkets Hus. Bergmästaren är uthyrd till externt företag.
- Hålla kostnaderna på en långsiktig låg nivå. Avyttring av fastigheter som inte nödvändigtvis behöver ingå i den kommunala förvaltningen pågår kontinuerligt. Avyttrade fastigheter:
 - Kolhuset samt Bethuset i Nykroppa (i samband med köpet av Krusängen).
- Fortsätta med energibesparande åtgärder för att hålla kostnadsnivån på en så låg nivå som möjligt. Energibesparande åtgärder utförs kontinuerligt genom bl.a. byte av uppvärmningssystem från olja till andra energieffektiva system. Utbyte av belysningsarmaturer till mindre energikrävande sker kontinuerligt.
- Arbeta med att göra Filipstad attraktivt som bostads- och arbetsort. Blomsterplanteringar i olika modeller och utseenden har planterats runt om i kommunen och uppskattas av såväl kommuninnevånare som besökare. Genom samarbete med Näringslivsenhet och företag har uthyrningen vid Västerängen och Krusängen ökat.

Avgiftsfinansierad verksamhet:

Vattenförsörjning och avloppshantering

- Dricksvattnet ska vara av god kvalitet:
 - Inga vattenanalyser ska visa 'otjänligt'. Vattenanalyser som visat 'tjänligt med anmärkning' ska minska från 26, vilket är medelvärdet för de senaste 5 åren.
 - Vattnet ska alltid finnas i kranen.
 - Vi ska ha få avbrott (högst 100 drabbade hushåll och inga drabbade verksamheter)
- Avloppssystemen ska ha en låg störningsnivå:

- Högst samma antal stopp och samma antal incidenter (t.ex. översvämning i källare) 25 st respektive 4 st, vilket är medelvärdet för de senaste 5 åren.
- Avloppsvatten ska tas om hand på ett miljöriktigt sätt:
- Inga miljörapporter från avloppsreningsverk ska föranleda anmärkningar från tillsynsmyndighet. Utgående halter av syreförbrukande ämnen och fosfor ska högst ligga på 2006 års nivå (riktvärde).
- Inläckage av ovidkommande vatten (regn- och dränvatten) skall minska. Av det vatten som kommer till reningsverket är ca. 67 % ovidkommande vatten. Målet är uppfyllt.

Avfallshantering

- Ökad källsortering:
- Mängden osorterat hushållsavfall per invånare ska minska.
- Mängden omhändertaget farligt avfall ska öka.
- Tömma kunders avfallskärl enligt tömningsschema.
- Antalet klagomål på avfallshämtning ska minska.
- Omhändertaget avfall skall hanteras väl:
- Mängden hushållsavfall som transporteras till Karlskoga för förbränning ska minska. (Detta ska åstadkommas genom att graden av utsorterat återvinningsbart avfall ska öka).

Mängden osorterat hushållsavfall (kärlavfall) per invånare var vid halvårsskiftet 2011 137,2 kg/person och vid halvårsskiftet 2012 128,8 kg/person, dvs. en minskning med 8,4 kg/person.

Avfallet som transporteras till Karlskoga för förbränning har minskat från 1876 ton, juni 2011, till 1720 ton, juni 2012, dvs. en minskning med 156 ton första halvåret.

Statistik för återvinningsbart förpackningsmaterial finns ej att tillgå vid halvårsskiftet.

Återvinningsbart avfall som sorteras ut på Långskogens tipp var 2011 19,4 ton och 2012 24,2 ton, en ökning med 4,8 ton.

Mål för farligt avfall uppnås ej. Vid halvårsskifte 2011 hade 17 ton samlats in. Motsvarande siffra 2012 var 11 ton.

Kunders kärl töms enligt schema.

Det sker ingen direkt mätning av kundklagomål, de bedöms dock vara av samma karaktär och mängd som tidigare år.

ÅRETS VIKTIGASTE HÄNDELSER

• Kommunstyrelsens arbetsutskott

Stabsenhet

Ekonomi- och kundtjänst har flyttat in i renoverade lokaler och den nya entrén i kommunhuset är i det närmaste färdig.

Verksamhetens ledningsansvar finns hos kanslichefen.

Personalenhet

- FFA- utvecklingen - FFA har utökats ytterligare och några till har visat intresse att komma med. Totalt uppgår antalet anslutna företag till 17 st.
- Arbetsledareutbildning har genomförts under våren för samtliga arbetsledare.
- Upphandlingen av pensionsförvaltare är genomförd och klar

Näringslivsenhet

Turistbyrån har flyttat till nya lokaler som ger både kunder och personal en positiv och trevlig miljö. Antalet besökare i sommar har ökat betydligt.

Magasinet Värmlands Bergslags har getts ut i samarbete med Karlskoga, Kristinehamn, Degerfors och Storfors.

Plats 198 på Svenska Näringslivs ranking av företagsklimatet. En klättring med 74 placeringar.

Aktivt deltagande i projektarbetet på Kalhyttan

• Teknikutskott

- Installation av bubbelpool och lekland på Spångbergshallen.
- Fiberanslutning Nykroppa skola samt Åhrlundsgården i Nykroppa.
- Förlängning av avtal för telefoni.
- Upphandling av datatillbehör.
- Flytt och invigning av de nya bibliotekslokalerna i Folkets hus, där också fler publika arrangemang har genomförts under första halvåret än på flera år.
- Färdigställande av nytt bibliotek och turistbyrå i Folkets hus.
- Färdigställande av skidstadion på Kalhyttan.
- Pågående byggnation av trygghetsboende i Eken 12.
- Inköp, ombyggnad och uthyrning av f.d. Militärförrådet, Krusängen 1.
- Delen Skillervägen – Scheelegatan på genomfarten har pågått sedan tjälen gick ur marken och kommer att färdigställas under augusti.
- Ny entré till biblioteket
- Ny entré vid Nämndhuset
- Ny väg till Kalhyttans friluftsområde och nya VA-ledningar till Kalhyttan.
- Installation av 2 st självgående kombiskurmaskiner vid idrottshallarna på Ferlinskolan och Nykroppa skola, vilket möjliggjort en effektivare städning och en bättre inomhusmiljö för brukarna av lokalerna.

FRAMTID

• Kommunstyrelsens arbetsutskott

Stabsenhet

Fortsatt utveckling och styrning av digitalt stöd för ärendehantering och de nämndadministrativa processerna sker inom hela kommunen.

Personalenhet

Prioriteringar fortsätter avseende FFA, reharbete och arbetsledareutbildning.

Lönesamverkan (LÖV) kommer att ske för om 2012-09-01.

Vissa förändringar av anställningsrutiner m.m. skall ske under hösten och arbetsledningen m.fl. kommer att utbildas.

Ekonomiskt ledningsstöd

Uppgradering av Economa och IOF (inköp- och faktura) kommer att ske under hösten.

Näringslivsenhet

Förutom ordinarie näringslivsarbete ansvarar gruppen för projektet Servicecenter i Lesjöfors

Jobbar för ett fortsatt deltagande i Rally Sweden

Driver vidareutveckling och marknadsföringen av Kalhyttans friluftsområde.

- **Kultur- och föreningsutskott**

Fortsatt arbete med kontinuerlig översyn av bidragsreglerna för att hålla dessa aktuella enligt de förutsättningar som råder och som ständigt förändras.

- **Teknikutskott**

IT-enhet

- Från och med september sker datakommunikation mot Kristinehamn inom ramen för LÖV.
- Start av projekt e-tjänster, driftat av Karlstad kommun.
- Fiberanslutning av Stålvallaskolan samt servicehuset Ugglan i Lesjöfors.

Biblioteksenhet

- Eventuella prishöjningar kan påverka antalet inköpta media.
- Eventuella prishöjningar från systemleverantören och leverantören av bibliografisk service kan naturligtvis få viss negativ effekt på ekonomin som helhet.
- Samarbetet inom "Bibliotek Värmland" kommer förhoppningsvis fortsätta att utvecklas och kommer att ge ytterligare bättre service till kommuninvånarna. Det gemensamma biblioteksdatasystemet kommer troligen att ge möjlighet till ytterligare utveckling inom IT – området.
- Förhoppnings kommer de nya lokalerna att ge en extra skjuts åt verksamheten, vi planerar också att utöka antalet publika evenemang. (författarbesök, barnteater etc.), för att därigenom öka bibliotekets attraktionskraft.

Teknikenheten

- Energieffektiviseringsarbetet kommer att fortsätta med konvertering från olja till andra miljövänligare och billigare alternativ.
- Spångbergshallen och övriga motionsanläggningar ska även i fortsättningen vara välskötta så skola, föreningsliv och allmänhet kan bedriva undervisning, träning, friskvård och rekreation.

- Avverkning och skogsvårdsåtgärder enligt gällande skogsbruksplan.
- Energieffektiviseringen gällande ombyggnad/utbyte av gatljusarmaturer kommer att fortsätta kontinuerligt.
- Trygghetsboendet Eken 12 färdigställs under slutet på 2012 och inflyttning beräknas till januari 2013.

NYCKELTAL

Nyckeltal för teknikenheten:

Verksamhetsmätt	Redov	Redov	Budget	Redov	Avvikelse
	2010	2011	2012	2012/06	mot budget
Utlån Bibliotek	96 403	88 511	90 000	47 049	2 049
Utlån/invånare	9,1	8,4	8,5	8,8	0,3
Besök Bibliotek F-d*	75 628	63 981	80 000	41 079	1 079
Besök Bibl. F-d/dag	285	263	300	323	23
Öppethållande					
Bibliotek Filipstad	41	41	41	41	0
Bibliotek Lesjöfors	4	4	4	4	0
Bokbuss	8	8	8	8	0
Lunch ÅO/Handik.oms.	56,62	57,60	56,43	55,49	0,94
Lunch skolor	26,36	26,33	26,13	25,83	0,30
Lunch barnomsorg	27,95	28,07	26,14	26,76	-0,62
Snittkostnad/städtime	194,86	193,93	198,12	190,68	7,44
Vinterväghålln. kr/m	29,06	22,89	23,71	20,62	-3,09
Skogsareal ha	2 450	2 450	2 450	2 450	0
Fastighetsunderhåll/m ²	75,00	34,00	52,00	43,00	-9

* Biblioteket stängt sex veckor 2011 p.g.a. flytt

---MILJÖ- OCH BYGGNADSNÄMND-----

KOMMENTARER TILL DELÅRETS RESULTAT

Budgeten för 2012 beräknas att hållas inom budgeterad ram och pekar vid delårsprognosen mot ett överskott på 100 tkr.

Något mindre miljöskydds- och livsmedelsintäkter än budgeterat för perioden. På grund av vakans samt föräldraledighet på miljö & hälsa är lönekostnader lägre än budgeterat för perioden.

Bygglovsintäkterna och intäkter för detaljplanering större än budgeterat perioden.

MÅLUPPFYLLELSE

MoB beviljades 35 tkr i statligt bidrag (Lova-bidrag) för projektarbete om enskilda avlopp vid Daglösen. Arbetet påbörjades 2011 och pågår under 2012.

Detaljplan för område Kalhyttan, Filipstads Sportby har antagits av kommunfullmäktige under delåret.

Fördjupad översiktplan för Filipstads tätort är inne i slutskedet inför utställning.

Miljöskydds- och hälsoskyddstillsynen ligger ej i balans med budget p.g.a. vakans under halvåret.

Livsmedelstillsynen ligger i balans med budget och uppsatta delårsmål.

ÅRETS VIKTIGASTE HÄNDELSER

- Rekrytering av Livsmedels- och hälsoskyddsinspektör from 2012-07-09.
- Diskussioner om vindkraft i Filipstads kommun pågår med både allmänhet och exploitörer.
- Kommunens kartsystem kommer att upphöra vilket medför att förvaltningen har i uppdrag att hitta ett ersättningsprogram. Arbetet pågår.
- Uppdatering av primärkartan för Filipstads tätort pågår.
- Lova-projekt enskilda avlopp Daglösen.

FRAMTID

Miljö- och hälsoskyddsavdelningen

Fortsatt operativ tillsyn enligt miljöbalken och livsmedelslagen.

Fortsatt projektarbete med enskilda avlopp med stöd av Lova-bidrag.

Plan- och byggavdelningen

Trimma den nya organisationen på bygglovsenheten för att klara av de ökade krav som den nya plan- och bygglagen ålägger kommunen.

Antagande av den fördjupade översiktplanen.

Fortsatt arbete med den kommunomfattande översiktplanen. Det tematiska tillägget som behandlar vindkraft antogs under 2011.

Fortsatt hög planberedskap i relation till de förslag och önskemål på olika typer av boendeformer som finns eller kan komma att uppstå. Fritidshusområden, industrimark, strandnära områden, förtättningsmöjligheter, seniorboenden etc. Både i Filipstads tätort och i kommunen som helhet.

Fortsatt ajourhållning och uppdatering av primärkartan. Fortsatt samverkan med teknik och service.

NYCKELTAL

Verksamhetsmät	Redov 2010	Redov 2011	Budget 2012	Redov 2012/06	Avvikelse mot budget
Miljötillysyn	25	15	25	5	-7
Livsmedelstillsyn	25	40	25	15	3
Hälsoskyddstillsyn	13	14	20	7	-3
Bygglov/byggnmä	154	174	190	105	10
Strandskyddsdisp.	15	9	20	24	14
OVK (ventilation)	29	26	40	32	12

---BARN- OCH UTBILDNINGSNÄMND-----

KOMMENTARER TILL DELÅRETS RESULTAT 2012

SAMMANFATTNING TOTALT

Årsprognosen, baserad på sex månaders utfall, visar på ett underskott med -2 441 tkr.

Underskottet gäller i huvudsak för nyanlända som på årsbasis ger ett beräknat underskott på ca 2 400 tkr. Avvikelsen beror på ökat antal ensamkommande elever som erhållit permanent uppehållstillstånd (PUT). Kommunen har en för samtliga förvaltningar gemensam uppföljning av kostnader/intäkter för nyanlända. Barn- och utbildningsförvaltningen förutsätter att en överföring kommer att göras från kommunstyrelsens finansiering under hösten och därigenom beräknas vid årets slut ett nollresultat.

Samtliga verksamheter har i sina årsprognoser räknat in löneökningar för 2012 motsvarande 2,6 %.

Nivån på löneökning avseende lärarpersonal är dock mycket osäker då medling pågår mellan centrala parter.

Resultatet av förskoleverksamheten har hjälpts upp av att starten av Familjecentralen där den Öppna förskolan kommer att ingå har förskjutits ytterligare.

Från och med juli månad kommer Lönnebergas verksamhet att inrymmas i Villerkulla.

Gemensam administration

Totalt beräknas gemensam administration ge ett överskott med 118 tkr.

Skolskjutsar, kansli, service och ledningspersonal beräknas hålla budget och nämndens anslag för oförutsett ge ett visst överskott.

Skolhälsovård

Det ekonomiska utfallet visar vid halvårsskiftet på ett överskott. Resultatet beror till största delen på att höstens vacciner inte köpts in och att faktura för skolläkararvode ej inkommit.

Vid årets slut beräknas dock verksamheten uppvisa ett nollresultat.

Förskoleverksamhet

Den totala förbrukningen under första halvåret visar på ett marginellt underskott och prognosen för 2012 utvisar nollresultat.

Extra stöd har satts in utifrån uppkomna behov och stödet kommer att fortsätta året ut.

På grund av ökat barnantal i Brattfors har personalförstärkning satts in.

Grundskola inkl. grundsärskola, förskoleklass och fritidshem

Det ekonomiska utfallet visar vid halvårsskiftet på ett överskott för samtliga verksamheter förutom "grundskola centralt" och ersättning till Persbergs fristående skola.

Skolverksamheternas överskott är helt enligt plan eftersom kostnaderna för läromedel och förbrukningsmaterial ännu inte belastat verksamheterna.

Underskottet avseende "grundskolan centralt" beror på lönekostnader för ämnesutvecklarna. Ännu inte överförda medel för skolutvecklingsprogrammet och statsbidrag kommer att kompensera underskottet på helårsbasis.

Prognosen för helåret visar på ett underskott med -230 tkr vilket härrör från ersättning till Persbergs fristående skola som var budgeterad för 36 elever men var för kvartal 2 utökad till 39 elever och för kvartal 3 och 4 till 46 elever.

Frivilliga skolformer; Gymnasieskola och Komvux, SFI, Särvox och Uppdragsutbildning

Gymnasieskolan

Gymnasieskolans utfall visar ett överskott för årets sex första månader. Resultatet beror i första hand på att örönmärkta statsbidrag för lärlingsutbildning och handledarutbildning ännu ej har förbrukats.

Läromedelsbudgeten har använts med viss försiktighet för att möta behoven hos det nya Hantverksprogrammet frisör som startar höstterminen 2012. Målsättningen för året är ett noll resultat.

Interkommunala ersättningar

Interkommunala ersättningar visar vid halvårsskiftet ett resultat nära budgeterad nivå. För andra halvåret råder i likhet med tidigare år en viss osäkerhet då vi inte före höstterminens start vet hur många elever som börjar på Spångbergsgymnasiet. Årets elever från årskurs 9 är ett förhållandevis lågt antal. Sökbilden visar att vi inte kan nå upp till förväntade 65% av årskullen till Spångbergsgymnasiet vilket kommer att få konsekvenser för interkommunala ersättningar. Effekten mildras av att vi startar det nya Hantverksprogrammet frisör och att vi tar emot elever från nedlagda Storfors Praktiska.

Vuxenutbildning

Vuxenutbildningen visar ett plusresultat för första halvåret vilket orsakas av att statsbidrag för yrkesvux och intäkter från uppdragsutbildning ännu ej utnyttjats.

Frivilliga skolformer totalt

Prognosen för Frivilliga skolformer totalt beräknas för 2012 ge ett positivt resultat med 36 tkr.

Kulturskolan

Kulturskolan beräknar en prognos för 2012 till ett positivt resultat med 34 tkr.

Investeringsbudget

Fördelning av 2012 års investeringsbudget avseende inköp och åtgärder har skett i enlighet med Utbildningsnämndens beslut § 8.

I likhet med tidigare år görs större inköp i början av läsåret (höstterminen 2012) varför anslagna investeringsmedel beräknas vara förbrukade vid året slut.

Nyanlända

Grundskolan

På grund av stor variation beträffande antalet nyanlända över tid är möjligheterna till bra prognoser starkt begränsade. Målsättningen är ett nollresultat på helårsbasis.

Gymnasieskolan

Verksamheten uppvisar ett negativt resultat. Intäkter från Migrationsverket är en osäkerhetsfaktor beroende av elevernas status angående s k PUT, permanent uppehålls-tillstånd, eller ej.

Uppdraget breddas kontinuerligt med ökande behov av större organisation p g a att elevernas behov är minst 8 alt 12 betyg från grundskolan för att kunna antas till gymnasieskolan. Om eleven når detta resultat och antas till gymnasiet krävs en stor stödinsats.

Interkommunala ersättningar tenderar att öka p.g.a. placeringar utanför kommunen.

MÅLUPPFYLLELSE

MÅL

Punkterna 2 till 5 sammanfaller med de statliga målen

1. Ekonomiska resurser

Ekonomiska resurser tillförs förskoleverksamhet och skola i nivå med vad jämförbara kommuner i genomsnitt avsätter per barn/elev.

2. Personalens utbildningsnivå

Förskollärare och lärare har, senast 2015, fullständig behörighet enligt förordningen om "behörighet och legitimation för lärare och förskollärare".

3. Utveckling, lärande och kunskaper

Alla elever minst klarar målen i samtliga ämnen.

4. Trygghet för barn och unga

Alla barn och ungdomar känner sig trygga i kommunen
Alla elever är nöjda med sin skolgång.

5. Inflytande och delaktighet

Alla barn och elever har goda möjligheter till inflytande över sin utbildning och sin vardag i skola och förskoleverksamhet.

Vårdnadshavarna erbjuds goda möjligheter till inflytande över utbildningen.

Alla vårdnadshavare är nöjda med sina barns/ungdomars förskoleverksamhet och skolgång.

6. Skola – arbetsliv

Alla barn och ungdomar har god kännedom om arbetsgivare och möjligheter till arbete i Filipstads kommun

Alla barn och ungdomar har en god självkännedom, ett gott självförtroende och en vetskap om att de är bra på något.

MÅLUPPFYLLELSE

Skolhälsovård

Ekonomiska resurser

Målet är att med de tilldelade ekonomiska resurserna uppnå god hälsa och utveckling hos barn och unga. Socialstyrelsens riktlinjer och vaccinationsprogram ligger till grund för skolhälsovårdens arbete.

Trygghet för barn och unga

Ur ett elevhälsoperspektiv arbetar skolsköterskorna hela tiden för att ge barn och unga en bra och trygg miljö. Genom hälsosamtal kan skolhälsovården identifiera barn och unga som inte är nöjda och trygga. I sammanställningen av hälsodatabasen ELSA kan man se att de allra flesta eleverna mår bra.

Skolsköterskorna arbetar tillsammans med skolornas trygghetsteam och ger stöd till de elever som är identifierade.

Inflytande och delaktighet

I hälsosamtalen med eleverna används ett för alla värmlandkommuner gemensamt frågeformulär. Samtalet ska leda till att eleverna får en god självkännedom, har inflytande och gör goda val i sin vardag.

Förskoleverksamhet

Ekonomiska resurser

Trots att ekonomiska resurser tilldelas i nivå med jämförbara kommuner har det under några år varit svårt att få en budget i balans. Målmedvetet arbete på alla nivåer har gjort att detta halvår är i balans och målet är att fortsätta det idoga arbetet.

Extra stödinsatser och ojämn fördelning av barn mellan tätort och ytterområden kan under andra halvåret komma att ställa till bekymmer

Personalens utbildningsnivå

Personalens behörighet har ökat. Vid annonsering av tjänster krävs examinerade förskollärare.

Utveckling lärande och kunskaper

Förskolan lägger grunden till det livslånga lärandet. Utifrån det har personalen skapat stimulerande och variationsrika miljöer som tydligt visar vad barnen kan göra. Material erbjuds på ett tillgängligt sätt. Matematik och naturvetenskap/teknik har lyfts i barngrupperna och då bland annat experiment, litteratur och andra aktiviteter som kan kopplas till dessa områden.

Trygghet för barn och unga

Personalen har arbetat utifrån ett stödande och vägledanden förhållningssätt. Personalens förhållningssätt är mycket viktig och präglar ofta klimatet i barngrupperna. Personalen finns nära barnen för att kunna vara lyhörda, stimulera barnens samspel samt stötta och uppmuntra,

vilket stärker självkänslan. Alla förskolor och familjedaghem har en plan för att främja likabehandling och förebygga samt åtgärda diskriminering, trakasserier och kränkande behandling. Planen följs upp regelbundet och revideras årligen. Sammanställningen av den årliga föräldraenkäten visar mycket nöjda och trygga föräldrar.

Inflytande och delaktighet

Personalen har haft ett medvetet pedagogiskt förhållningssätt varit lyssnande och närvarande för att kunna tillgodose barnens behov av inflytande och påverkan. I verksamheten stärks barnens självförtroende och självkänsla då de tillåts ta egna initiativ och uppmuntras till att prova egna idéer. Barnens medvetenhet att kunna påverka har utvecklats och lett till ett ökat inflytande.

Grundskola inkl grundsärskola, förskoleklass och fritidshem

Ekonomiska resurser

Då grundskolan och grundsärskolan tilldelas medel i paritet med jämförbara kommuner föreligger måluppfyllelse

Personalens utbildningsnivå

Målet har ej uppfyllts 2012.

Skolverkets process angående legitimering av lärare har inte hanterats på ett sådant sätt att vi idag vet hur många lärare som kommer att få legitimation och i vilka ämnen.

Utveckling, lärande och kunskaper

Målet har till största delen uppfyllts.

Mätpunkterna för att identifiera andelen elever som klarar målen i alla ämnen i grundskolans tidigare år ligger i årskurs 3, 6 och 9 (ämnesproven). Dessemellan följs elevernas kunskapsutveckling upp kontinuerligt fyra gånger per läsår och enligt ett särskilt antaget kvalitetssäkringssystem. Resultaten för de elever som lämnade årskurs 9 i juni 2012 är mycket positiva och visar tydligt att arbetet enligt skolutvecklingsprogrammet ger resultat. För Ferlinskolans del har kunskapsresultaten aldrig tidigare varit högre.

Genomsnittligt meritvärde: 214,9 (riket kommunala grundskolor 203,3, kommungruppen 201,6)

Andelen elever med minst godkänt i alla ämnen: 86% (riket kommunala grundskolor 79,1%; kommungruppen 74,7%)

Andelen elever med behörighet till nationellt program i gymnasieskolan: 91% (riket kommunala grundskolor ca 87% liksom för kommungruppen). Alla jämförelser avser 2011 eftersom nationell statistik ännu inte föreligger för 2012. Vi återkommer med denna jämförelse i årsbokslutet. Kunskapsresultaten för de elever som lämnade årskurs 9 vid Stålvallaskolan har ännu inte räknats fram. Kunskapsutvecklingen för grundsärskolans elever följs upp kontinuerligt enligt ett antaget kvalitetssäkringssystem. Eleverna inom grundsärskolan uppvisar hög måluppfyllelse.

Trygghet för barn och unga

Målet är inte helt uppfyllt.

Inom grundskolan och grundsärskolan arbetas kontinuerligt med elevernas trygghet. Ett betydelsefullt instrument i detta arbete är samtliga verksamheters

"likabehandlingsplaner". I den dagliga verksamheten arbetar varje lärare för att eleverna skall känna lust inför att gå till skolan, uppleva arbetsro och känna sig trygga.

Uppföljningen av arbetet bedrivs framför allt via elevenkäter (en gång per läsår) och individuella trygghetsamtal (två gånger per läsår). Elevenkäterna inom grundsärskolan anpassas individuellt utifrån elevernas ålder och mognad. Resultatet av uppföljningen visar att mer än 95% av eleverna känner sig trygga i skolan. Mer exakta siffror redovisas under hösten i "verksamhetsberättelsen" avseende det systematiska kvalitetsarbetet.

Inflytande och delaktighet

Målet är till stor del uppfyllt.

Varje skola arbetar med olika slag av "arenor" (klassråd, elevråd, matråd, trivselråd etc) för att eleverna skall kunna träna sig i att arbeta med inflytande och delaktighet enligt demokratins grundprinciper. Ett lika viktigt sätt att arbeta med delaktighet och inflytande är elevernas möjligheter att påverka utformningen av den dagliga situationen i skolan. Rektorernas didaktiska ledarskap, med regelbundna besök på lektioner, är ett betydelsefullt verktyg för att följa upp att inflytande- och delaktighetsarbetet fungerar. Exempel på områden som eleverna, efter ålder och mognad, kan vara med och bestämma om är val av arbetssätt/arbetsformer, val av läroobjekt (läroböcker, IT, studiebesök, tidningar etc) och val av sätt för redovisning av lärandet/kunskapsutvecklingen.

Föräldrar/vårdnadshavare erbjuds delaktighet och inflytande enligt skollagen. Hur nöjda föräldrarna är över den utbildning som ges inom grund- och grundsärskolan får vi veta vid de terminsvisa utvecklingssamtalen. Enkäter kommer ånyo att delas ut till föräldrar/vårdnadshavare att fyllas i i samband med utvecklingssamtalen.

Skola – arbetsliv

Målet har delvis kunnat uppfyllas.

Huruvida grundskolans och grundsärskolans elever har god eller mindre god kännedom om arbetsgivare och möjligheter till arbete i kommunen är svårt att bedöma eftersom denna frågeställning naturligt nog aktualiseras mera ju närmare slutet av skolgången man kommer.

Att alla barn och ungdomar har god självkännedom, gott självförtroende och vetskap om att de är bra på något är det grundfundament som skolutvecklingsprogrammet bygger på och som finns fastslaget i grund- och grundsärskolans ledningsdeklaration.

Frivilliga skolformer; Gymnasieskola och Komvux, SFI, Särvox och Uppdragsutbildning

Ekonomiska resurser

Spångbergsgymnasiet är en skola med en stor andel yrkesförberedande program. Programmen innebär höga kostnader men är populära och medför en interkommunal inkomst för elever från andra kommuner som studerar på skolan.

Under de sista åren har vi kunnat söka och fått statsbidrag som extra resurs för att utveckla våra lärlingsutbildningar och yrkesvux.

Personalens utbildningsnivå

Andelen behöriga lärare är god.

Yrkeslärarkåren har hög medelålder och då det i dagsläget råder brist på yrkeslärare kan det försvåra kommande års rekryteringar.

Utveckling, lärande och kunskaper

Olika satsningar har startats för att öka elevernas kunskaper. Medelbetyg har varierat de senaste åren 2009:11,8, 2010: 12,5, 2011: 12,9 och 2012: 12,3.

Trygghet för barn och unga

Skolan arbetar intensivt med likabehandlingsplanen. Del av en tjänst har avsatts för att stärka arbetet angående trygghet och likabehandling. Två personalgrupper har bildats som jobbar med likabehandlingsplanen. Fyra medarbetare har börjat på en högskolekurs 7,5 högskolepoäng i likabehandling.

Inflytande och delaktighet

Elevrådets styrelse ombildade under våren elevrådet till en elevkår för att om möjligt få ett ökat engagemang hos eleverna. Detta har inte varit så lyckat. Under höstterminen 2012 krävs en nystart av elevrådet med stöd från skolledningen.

Under kommande läsår införs programforum där elever på resp program kan komma till tals.

Enkät genomförs varje läsår i årskurs 2.

Elevkårens styrelse har träffat Barn- och Utbildningsnämndens ledamöter. Målsättningen är att detta fortsätter med en ny elevrådsstyrelse.

Skola - arbetsliv

Med åtta yrkesprogram är kopplingen till näringslivet nödvändig och självklar för Spångbergsgymnasiet.

Omvårdnadsprogrammet, Handels- och administrationsprogrammet och Hantverksprogrammet Frisör gör halva sin studietid ute i arbetslivet.

Bergteknikutbildningen gör större delen av utbildningen direkt i skarp miljö ute på företag.

Alla yrkesprogrammen har 15 veckors APU, arbetsplatsförlagd utbildning.

Kulturskola

Utveckling, lärande och kunskaper

Kulturskolan har ett oförändrat utbud av sin verksamhet, vilket innebär att alla elevers efterfrågade val kan erbjudas fullt ut.

Beträffande målsättningen för kulturskolan 2012 beräknas verksamheten uppnå uppsatta mål.

ÅRETS VIKTIGASTE HÄNDELSER

Skolhälsovård

Skolsköterskorna har tillsammans med skolpersonal fortsatt det länsomfattande projektet SESAM (sex och samlevnadsundervisning i skolan) som påbörjades förra året.

Skolsköterskorna har genomfört en länsstudiedag för skolhälsovården i Värmland med bra föreläsare och samlad kompetens.

Gardasil-vaccinationen kom igång under våren och alla flickor i årskurs 5 och 6 har fått erbjudande.

Förskoleverksamhet

Under våren har verksamheten haft en 25% samordningstjänst för barn med annat modersmål vilket bl.a. resulterat i att en handlingsplan utarbetats.

Genom samverkan med andra kommuner har personalen förstått att vi ligger långt fram vad gäller utveckling.

Den natt och helgöppna avdelningen på Junibacken har haft många studiebesök.

Under våren startades forum för föräldrasamverkan på flera förskolor.

Projekt startat på Junibacken för att förbättra inomhusmiljön.

Grundskola inkl. grundsärskola, förskoleklass och fritidshem

Viktiga händelser, ur ett elevperspektiv, utspelas dagligen men den allra viktigaste händelsen, ur ett organisationsperspektiv, är att grundskolan aldrig tidigare uppvisat så goda kunskapsresultat som vid vårterminens slut. Självfallet är detta mest betydelsefullt för eleverna men också för verksamheten och organisationen som ett kvitto på att kvalitativt och uthållighet arbete med skolutvecklingsprogrammet gör skillnad. De goda resultaten är en viktig förutsättning för fortsatt utvecklingsarbete. Implementeringen och arbetet med digitalt stöd (infor-mentor) har tydliggjort hur långt eleverna har kommit i sin kunskapsutveckling. Även utvecklingssamtalen har blivit mer inriktade på elevernas kunskaper.

Frivilliga skolformer; Gymnasieskola och Komvux, SFI, Särvox och Uppdragsutbildning

Gymnasieskolan

Två deltidstjänster har avsatts för systematiskt kvalitetsarbete. Arbetet har börjat med "högre målpuffyllelse". Ett årshjul har utarbetats.

Arbetslag och ämneslag har ombildats för att kunna jobba effektivare med målet "högre målpuffyllelse". Fokus har satts på Likabehandlingsplanen bl a med medarbetare som gör en högskoleutbildning.

Spångbergsgymnasiet startar ett nytt program, Hantverksprogrammet, frisör. Orsaken är företrädesvis att rätta situationen för ett antal strandsatta elever från Storfors Praktiska men också att bredda utbudet.

Komvux

SFI har ett stort och komplext uppdrag som bedrivs med hög kvalitet. En trygghetsenkät har gett ett gott resultat. 70-80 elever deltar i verksamheten.

Särvox har utökat sin verksamhet med en större tillgänglighet. Ett tjugotal elever har deltagit i verksamheten under året.

Uppdragsverksamheten med omsorgsutbildning är mycket framgångsrik med många examinerade som fått anställning som undersköterskor i Filipstads kommun. Efterfrågan är mycket stor.

FRAMTID

Skolhälsovård

Utrustning i skolhälsovårdens lokaler fortsätter att förnyas utifrån behov.

Fortbildning i sömnproblematik och systemutbildning kommer att prioriteras.

Förskoleverksamhet

Starten av familjecentral är fördröjd och tidsplanen är oviss.

Platsbehovet i tätorten är svårbedömd, då det är svårt att beräkna andelen asylbarn.

Från och med 2012 och några år framåt sjunker antalet barn enligt statistiken över nyfödda i några av glesbygdsorterna. Detta har medfört en översyn av organisationen.

Grundskola inkl grundsärskola, förskoleklass och fritidshem

Framtiden, på både kort och lång sikt, skall kännetecknas av fortsatt kvalitet och uthålligt arbete i enlighet med skolutvecklingsprogrammet. Detta innebär att vi, även fortsättningsvis, kommer att tacka nej till olika inviter som riskerar störa vårt fokus.

Frivilliga skolformer; Gymnasieskola och Komvux, SFI, Särvox och Uppdragsutbildning

Gymnasieskolan

Spångbergsgymnasiet står inför stora utmaningar de närmaste åren. Ett minskat elevtal över hela riket ger minskade förutsättningar för en god fyllnadsgrad. Risk finns för en trend att elever från Filipstad väljer annat gymnasium i högre grad. Konkurrensen ökar. Målsättningen är att kontinuerligt anpassa utbud och organisation till efterfrågan. En tröghet finns vid förändringar p.g.a. att alla utbildningar är treåriga. Ambitionen är hög att klara att ha ett gymnasium med ett anpassat utbud och hög kvalitet trots väntad nedgång av elevtal. Vi ska vara bästa alternativet för elever från Filipstad och andra kommuner i regionen. Ett brett arbete har startat för att sätta kunskaper i fokus för att lyfta måluppfyllelsen för våra elever. En utmaning i det är att allt fler elever behöver stöd för att klara sina studier. Ett kontinuerligt systematiskt kvalitetsarbete har startat.

Komvux

Inom överskådlig framtid kommer SFI och uppdragsutbildning att vara de stora verksamheterna inom komvux. En ständig anpassning och utveckling av dessa verksamheter kommer att ske.

Bergteknikutbildningen behöver utvecklas vilket vi behöver tilldela resurser.

Gymnasial komvux är i hög grad beroende av statliga satsningar på utbildningsområdet.

NYCKELTAL

Verksamhetsmätt	Redov 2010	Redov 2011	Budget 2012	Prognos 2012helår	Avvikelse mot budget
UTBILDNING					
Grundskola					
Antal elever	869	869	863	847	
kostn/elev	54 232	53 702	53 461	54 511	1 050
Särskola					
Antal elever	19	21	15	15	
kostn/elev	260 263	259 048	279 533	279 867	334
Gymnasieskola					
Antal elever	350	358	351	345	
kostn/elev	69 871	68 891	64 060	65 226	1 166
Förskoleverksamhet					
antal barn	420	416	414	420	
kostn/barn	72 983	74 214	75 169	73 698	-1 471
			exkl skogsg		
Fritidshem					
Antal barn	250	255	265	263	
kostn/barn	20 452	19 231	20 758	20 935	177
Förskoleklass					
Antal elever	92	74	86	85	
kostn/elev	45 652	51 608	48 035	48 706	671

I budgettal för 2012, inom gymnasie och grundskola, är nyanlända borttagna.

---SOCIALNÄMNDEN-----

KOMMENTARER TILL DELÅRETS RESULTAT

Socialnämndens prognos vid delårsbokslutet 2012 visar på ett underskott med - 1 153 tkr.

Nämnd- och styrelseverksamhet
Prognostiserat underskott uppgår till - 50 tkr.

Ungdomens Hus
Verksamheten redovisar en budget i balans.

Gemensam administration
Verksamheten redovisar ett överskott med + 1 094 tkr. Den positiva avvikelsen avser medel gällande prestationsersättning för kommuner för införande av lokala värdighetsgarantier med ca 200 tkr och medel från Landstinget gällande rehabsatser med 600 tkr. Resterande avvikelse avser en kapitalkostnad för investering som är framskjuten i tiden.

Hemtjänst – hemsjukvård - särskilda boenden (SÄBO)
Verksamheterna tillsammans redovisar ett underskott med ca - 4 100 tkr. Av dessa redovisar särskilda boenden ett underskott med ca -2 100 tkr. Behovet av särskilda boendeplatser har ökat. De platser som tidigare reducerats har därför öppnats igen. Hemtjänsten inkl. serviceboendet i Lesjöfors redovisar ett underskott med ca - 1 600 tkr. Hemsjukvården redovisar ett underskott med ca - 250 tkr. Under sommaren är det svårt att rekrytera vikarier. För att klara bemanningen har det utgått en extra ersättning om man flyttar en semestervecka och/eller arbetar extrapass.

LSS-verksamheterna
Totalt redovisar LSS-verksamheterna ett överskott med ca + 580 tkr. Det är främst verksamheterna elevhem och daglig verksamhet som redovisar ett överskott.

Övrig vård och service
Verksamheten redovisar ett överskott med ca + 200 tkr till följd av en besparing av 1,0 årsarbetare med effekt 7 månader.

Färdtjänst
Verksamheten redovisar ett överskott med ca + 1 150 tkr. Värmlandstrafik AB har gjort en avstämning av resor för perioden 2010-2011, vilket resulterat i en återbetalning med ca 1 150 tkr.

Öppen verksamhet
Verksamheten redovisar en balanserad budget.

Individ- och familjeomsorg (IFO)
IFO redovisar en närmast balanserad budget. Prognosen är något osäker då kostnaden för försörjningsstöd är fortsatt hög och det har gjorts en förstärkning på socialsekreterarsidan inom barn- och ungdomsgruppen.

Flyktningmottagning
Verksamheten redovisar en närmast balanserad budget.

Arbetsmarknadsåtgärder (AIE)
Verksamheten redovisar en balanserad budget.

Investeringar
Investeringsbudgeten för 2012 uppgår till 2 100 tkr. Hittills i år har ingen del av medlen tagits i anspråk. I dagsläget är det oklart hur stor del av medlen som kommer att tas i anspråk.

MÅLUPPFYLLELSE

Att anta de fyra utmaningarna inom Nya perspektiv (mål under respektive utmaning är de antagna mål som relaterar till socialförvaltningen).

1. Den sårbara familjen
Relationen till föräldrar är viktigast varför det gäller att reducera riskfaktorerna och öka friskfaktorerna i barnens liv.
– Ge Filipstads familjer verktyg så att de får möjlighet att hantera sin situation i utsatta lägen. Nämnden arbetar via familjebehandlingsteamet i hemmiljö med familjer som på eget initiativ eller i behandlingssyfte har ett behov av stöd och verktyg.
– Alla föräldrar i Filipstad ska ha möjlighet till föräldrastöd innan utgången av 2012. Familjebehandlingsteamet arbetar idag med föräldrastöd och vi väntar på en familjecentral.
2. Riskbruk och riskbeteende
Uppmärksamma riskbruk och riskbeteende.
– Jobba för fortsatt minskning av riskbruk av alkohol i alla åldersgrupper. Halvera andelen ungdomar med riskbruk av alkohol till 2018. I mötet med vuxna brukare, klienter och patienter ska vi verka för en ökad användning av motiverande samtal (MI) och instrument för att bedöma alkoholkonsumtion. Polisen upplever idag att alkoholkonsumtionen hos ungdomar har minskat kraftigt och det samma visar den enkät som är gjord av Länsstyrelsen.
3. Psykisk ohälsa
Hantera psykisk ohälsa i rätt tid och med rätt insats. Det psykiska välbefinnandet ska öka, särskilt i gruppen unga vuxna. Nämnden har tillsatt en särskild verksamhetschef för kommunal socialpsykiatri och en plan håller på att utarbetas. Samarbetet med Landstinget i Värmland är gott.
4. Äldres hälsa
Skapa förutsättningar för en trygg och frisk ålderdom.
– Minska negativa effekter av läkemedelsanvändning hos äldre såsom ökad fallrisk och förvirring samt att inte underbehandla om behov finns. Delvis uppfyllt, pågår.

- Implementera kvalitetsregistret "Senior Alert" inom samtliga verksamheter inom vård och omsorg som berör äldre. Registret innehåller uppgifter om trycksår, undernäring och fall inom vård och omsorg. Delvis uppfyllt, pågår.

5. Handikappolitiskt mål

Programmets rubrik har fått lydelsen "Delaktighet i samhället för människor med varierande levnadsvillkor". Verkställighet av planen har påbörjats.

ÅRETS VIKTIGASTE HÄNDELSER

Övergripande

- År 2012 har det bildats en ny administrations- och ledningsorganisation inom Socialförvaltningen. Ett tillsynsteam har inrättats med 2,75 årsarbetare (åa) inkl. 0,75 åa medicinskt ansvarig sjuksköterska (MAS), som redan fanns i organisationen. Vidare har det inrättats 4,0 åa verksamhetschefer. Under dessa verksamhetschefer finns det gruppleddare. Syftet med organisationen är att ha gruppleddare som finns ute i verksamheterna, för att stötta vår personal som arbetar med våra brukare. Dessa ska även ha viss tjänstgöring inom sin verksamhet, vilket även är en del av finansieringen. Gruppleddarna har rekryterats internt. Syftet är också att skapa en organisation som klarar att genomgå granskningar från tillsynsmyndigheter, att utreda och leverera både processer och statistik, att kunna följa med i utveckling och krav som intressenter ställer på vår organisation. Dessutom ska socialförvaltningen vara en bra arbetsgivare, kunna erbjuda karriärmöjligheter på alla plan. Hela förändringen har skett inom befintlig budgetram för den gamla administrations- och ledningsorganisationen.

Hemtjänst/hemsjukvård/särskilda boenden (SÄBO)

- Personaltätheten inom kommunens särskilda boenden och rehab- och korttidsenhet har sänkts med 0,04 åa.

LSS-verksamheterna

- I samband med omorganisationen anställdes, förutom ny verksamhetschef, internt tre nya gruppleddare. En verksamhetsinriktning med syfte att generera en ökad kvalitet för såväl personal såsom brukare.

Kommunrehab (övrig vård och service)

- Reducering av 2,0 åa rehabassistenter har medfört att dagverksamheten på särskilda boenden har tagits bort samt att övriga rehabinsatser har påverkats.
- Arbetstidssystemet 3-3 har tagits bort på korttidsboendet Eklunden.

Individ- och familjeomsorgen

- Inom Individ- och familjeomsorgen har ett arbete påbörjats för att se hur verksamheten ska kunna möta framtidens utmaningar med ökat antal anmälningar och människor i utanförskap. Verksamheten kommer under

2012 att se över alla sina rutiner samt genom en omvärldsanalys se hur andra kommuner hanterar kommande och nuvarande utmaningar.

Flyktningmottagning

- Socialförvaltningen har tecknat nytt avtal för mottagande av ensamkommande flyktningbarn. Fram till 120430 var avtalet en s.k. blandöverenskommelse om 30 platser. Från 120501 är avtalet uppdelat i två olika delar varav ett är för 4 asylplatser och ett är för 30 PUT-platser.

FRAMTID

Övergripande

- En stor och viktig fråga är rekrytering av personal, hur de ska lockas att vilja arbeta inom den sociala sektorn.
- Psykiatriutvecklingen i samhället och kommunens roll i denna utveckling kommer att medföra ökat krav på personalens kompetens.

Hemtjänst/hemsjukvård/särskilda boenden (SÄBO)

- Hur kommer behovet av särskilda boenden att se ut?
- Hur kommer förvaltningen att kunna möta den allt tyngre belastningen inom hemtjänsten och hemsjukvården?

LSS-verksamheterna

- Att ytterligare sträva mot en anpassad och medveten verksamhet där ekonomiska incitament blir en naturlig del av det dagliga arbetet.
- Att öka personalens kompetens och trivselfaktorer, att genom nätverk och omvärldsbevakning trygga de medborgare i Filipstad som har/kommer att behöva LSS-insatser.

Kommunrehab

- Hur kommer kommunens utveckling av hemrehabilitering påverkas, eftersom det ej går att söka statliga stimulansmedel längre.

Individ- och familjeomsorgen

- Försörjningsstödet fortsätter att öka. Hur ska kommunen möta detta?

Flyktningmottagning

- Kommunen har idag en grupp som arbetar med kommunens integrationsfrågor. I gruppen återfinns representanter från Socialförvaltningen och ifrån BUN. Gruppen arbetar bland annat med hur våra avtal med Migrationsverket (MIV) ska se ut i framtiden.

NYCKELTAL

Verksamhetsmätt	Redov 2010	Redov 2011	Budget 2012	Redov 2012/06	Avvikelse mot budget
Individ- och familje- omsorgen (IFO)					
(Egna personalkostnader ingår ej i IFO:s nyckeltal)					
Nettokostnad i tkr:					
Vuxna	5 082	3 896	3 692	1 690	312
Barn och ungdom	10 656	6 904	7 870	6 084	-2 149
Försörjningsstöd					
Nettokostnad i tkr	10 795	10 984	10 300	6 812	-3 324
Särskilda boenden exkl serviceboende					
Antal platser	119	125	119	129	-10
Serviceboende					
Antal platser	22	22	22	22	0
Rehab- och korttidsenh (exkl hyror, städ och specialistpersonal)					
Antal platser	13	17	14	11	3
Antal vårddygn	4 905	6 090	5 110	2 028	1 054
Kostnad/plats/år i kr	425 955	404 241	457 357	571 530	-114 173
Kostnad/vårdygn i kr	1 164	1 128	1 253	1 564	-311
LSS-verksamheterna					
Personlig ass. LASS/FK					
Antal personer	21	18	17	17	0
Kostnad/ärende	362 923	483 361	492 706	550 000	-57 294
Personlig ass. kommunal					
Antal personer	6	7	6	5	1
Kostnad/ärende	407 633	432 530	466 383	446 333	20 050
Gruppboende vuxna					
Antal platser	22	22	22	22	0
Kostnad/plats i kr	683 377	758 130	782 636	812 450	-29 814

Verksamhetsmätt	Redov 2010	Redov 2011	Budget 2012	Redov 2012/06	Avvikelse mot budget
Social psykiatri					
Paradisgården					
Boende-psykiatri					
Antal platser varav;	11	12	13	13	0
Särskilt boende	11	12	10	10	0
Växelvård			1	1	0
Stödboende			2	2	0
Kostnad/plats i kr	356 763	338 458	318 083	322 500	-4 417
Kostnad/vårdygn i kr	977	927	871	883	-12

---ÖVRIGA NÄMNDER-----

ÅRETS VIKTIGASTE HÄNDELSER

- Revision

Under första halvåret har följande granskningar skett:

- Årsredovisning 2011. Revisionsberättelse och revisorernas redogörelse har upprättats.
- Revisionsberättelser har avlämnats för stiftelserna samt granskning för bolagen har gjorts.
- Väsentlighets- och riskanalys har genomförts och revisionsplan för 2012 har upprättats.
- Övergripande granskning av nämnder och styrelse 2011.
- Slutrapport i februari av gemensam granskning med Landstinget i Värmland och 12 Värmlandskommuner; Samverkan i vårdkedja för äldre
- I maj månad gjorde ledamöterna besök biblioteket, turistbyrån, Spångbergsgymnasiet och Åhrlundsgården i Nykroppa.

- Valnämnd

Inga val genomförs under 2012.

- Överförmyndare

Fr.o.m. den 1 januari 2011 ingår Filipstads kommun i en gemensam överförmyndarnämnd i Östra Värmland tillsammans med Kristinehamn, Karlskoga, Degerfors och Storfors.

I prognosen redovisas ett underskott med -340 tkr då andelen ej återsökningsbara kostnader ökar jämfört med budget.

---FINANSIERING-----

KOMMENTARER TILL PROGNOSEN

Finansieringens prognos för 2012 pekar på ett resultat på 543,4 mkr vilket är förbättring jämfört med budget med 2,4 mkr.

Främsta orsakerna:

- Skatteintäkter och slutavräkning + 5,0 mkr
- Generella bidrag + 0,2 mkr
- Finansiella kostnader - 0,3 mkr
- Finansiella intäkter - 0,5 mkr
- Pensionsutbetalning - 1,5 mkr
- Minskad intäkt internränta - 0,5 mkr

MÅLUPPFYLLELSE

Enligt antagen budget för 2012 skall balanskravet nås vilket enligt prognosen kommer att ske. Resultatnivån beräknas uppgå till 2,3 mkr före extraordinära kostnader. Posten för extraordinära kostnader, vilket avser Skolutvecklingsplanen, justeras via balanskravsutredningen. (se nedan). Filipstads kommun har enligt balanskravsutredningen inget underskott att återställa utan balanskravet är uppfyllt.

I budget för 2012 antogs låneskulden uppgå till 120,7 mkr vid utgången av 2012. Prognostiserat kommer låneskulden att uppgå till 146,3 mkr då upplåning skett för att finansiera trygghetsboendet, Eken 12, med 22 mkr vilket inte inkluderat i budget 2012

Likvida medel uppvisar vid halvåret ett underskott med -20,5 mkr vilket för närvarande täcks med likvida medel inom koncernen.

Soliditeten uppgår per 2012-06-30 till 37,7% vilket är en försämring jämfört med budget med -2,8 %.

Avstämning av balanskrav

Prognostiserat resultat 2012 -1 704 tkr

Återföring reservering Skolutvecklingsplan enligt bokslut 2010 4 000 tkr

Justerat resultat 2 296 tkr

Underskott att reglera 0 tkr

Kvar att återställa 0 tkr

INVESTERINGAR

Nämnd/ Förvaltning/ Projekt	Utgifter		Inkomster		Netto		Netto	Netto
	Budget 2012	Redovisning 06/2012	Budget 2012	Redovisning 06/2012	Budget 2012	Redovisning 06/2012	Prognos 2012	Budget- avv.
<i>Kommunstyrelsens au</i>	-300	-37	0	0	-300	-37	-300	0
Stab / EK. stöd/ Personalenhet	-300	-37	0	0	-300	-37	-300	0
1501 Inventarier kundtjänst	-100	-22			-100	-22	-100	0
1500 Server Economa/IOF	-100				-100	0	-100	0
1510 Datautrustning personalenhet	-100	-15			-100	-15	-100	0
<i>Teknikutskott</i>	-64 147	-18 281	0	0	-64 797	-18 281	-64 451	346
- IT-enhet	-650	404	0	0	-650	404	-650	0
1521 Inventarier Repro	-50				-50	0	-50	0
1522 Inventarier Data	-600	404			-600	404	-600	0
- Biblioteksenhet	-100	0	0	0	-100	0	-100	0
1590 Inventarier bibliotek	-100				-100	0	-100	0
- Fastighetsenhet	-42 638	-11 884	0	0	-42 638	-11 884	-42 255	383
0201 Div. investeringar fastighet	-100	-1			-100	-1	-100	0
0202 Markförvärv	-353	-115			-353	-115	-353	0
0204 Ombyggnad hissar	-4 500	-162			-4 500	-162	-4 500	0
0205 Biobelysning Folkets Hus	-150				-150	0	-150	0
0206 Tak Wasahallen	-700				-700	0	-300	400
0207 Underhållssystem	-250				-250	0	-100	150
0208 Bibliotek Filipstad	-1 443	-1 610			-1 443	-1 610	-1 610	-167
0209 Energibesparing	-6 000	-442			-6 000	-442	-6 000	0
0210 Säkerhet / Skydd	-200	-27			-200	-27	-200	0
0211 Handikappåtgärder	-300	-5			-300	-5	-300	0
0212 Yttre miljö skolor	-200				-200	0	-200	0
0213 Militärförrådet	-2 228	-1 206			-2 228	-1 206	-2 228	0
0215 Reception Nämndhuset	-353	-300			-353	-300	-353	0
0216 Trygghetsboende	-21 407	-7 346			-21 407	-7 346	-21 407	0
0260 Interna lokalanpassningar	-3 000	-529			-3 000	-529	-3 000	0
0263 Åtgärder skolor	-1 114	-141			-1 114	-141	-1 114	0
0267 Kalhyttans friluftsområde	-90				-90	0	-90	0
1607 Inventarier kost (fastighet)	-250				-250	0	-250	0
- Serviceenhet	-475	-26	0	0	-475	-26	-475	0
1602 Städutrustning	-100	-26			-100	-26	-100	0
1604 Inventarier kost	-375				-375	0	-375	0
- Teknisk enhet avgiftsfin.	-12 577	-3 271	0	0	-12 577	-3 271	-12 577	0
0501 Serviser, vatten	-60	-4			-60	-4	-60	0
0502 Serviser, avlopp	-60	-28			-60	-28	-60	0
0503 Utbyte ventiler	-556	-366			-556	-366	-556	0
0504 Miljöprojekt RV 63	-3 031	-724			-3 031	-724	-3 031	0
0510 Ledningsarbete					0	0		0
0511 Färnsjövägen Filipstad	-980	-266			-980	-266	-980	0
0512 Kalhyttevägen Filipstad	-1 445	-275			-1 445	-275	-1 445	0
0514 Reseterminal	-375				-375	0	-375	0
0531 Bergslagsvägen Nykroppa	-300	-264			-300	-264	-300	0
0532 Älrvägen Nykroppa	-500	-335			-500	-335	-500	0
0562 Inst. UV-ljus Hårdhetshöjning	-2 000	-70			-2 000	-70	-2 000	0
0563 Vattenverk	-786	-357			-786	-357	-786	0
0564 Yttre skal VV Filipstad	-800				-800	0	-800	0
0571 Bioreaktor	-200	-70			-200	-70	-200	0
0571 Avloppsreningsverk	-996	-120			-996	-120	-996	0
0591 VA-ledn Kalhyttan friluftsomr.	-288	-263	I F		-288	-263	-288	0
0601 Renhållning, ej spec	-200	-129			-200	-129	-200	0

INVESTERINGAR

Nämnd/ Förvaltning/ Projekt	Utgifter		Inkomster		Netto		Netto	Netto
	Budget 2012	Redovisning 06/2012	Budget 2012	Redovisning 06/2012	Budget 2012	Redovisning 06/2012	Prognos 2012	Budget- avv.
- Teknisk enhet skattefin.	-8 357	-3 504	0	0	-8 357	-3 504	-8 394	-37
0102 Lekland och bubbelpool	-858	-895			-858	-895	-895	-37
0103 Övriga maskiner	-600	-16			-600	-16	-600	0
0310 Anläggning av gator	-1 500				-1 500	0	-1 500	0
0311 Iordningställande centrum	-500				-500	0	-500	0
0312 Färnsjövägen	-1 554	-84			-1 554	-84	-1 554	0
0313 Hantverksgatan Filipstad	-100	-60			-100	-60	-100	0
0321 Stadmiljö/Tillgänglighet	-150	-123			-150	-123	-150	0
0322 Energibesparande åtgärder	-1 635	-526			-1 635	-526	-1 635	0
0391 Infartsväg Kalhyttans friluftson	-810	-1 800			-810	-1 800	-810	0
0401 Badplats Flakudden	-650				-650	0	-650	0
<i>Miljö- och byggnadsnämnd</i>	0	0	0	0	0	0	0	0
					0	0	0	0
<i>Barn- och utbildningsnämnd</i>	-2 030	-780	0	0	-2 030	-780	-2 030	0
2020 Kansliet	-200	-32			-200	-32	-200	0
2021 IT-satsning	-793	-581			-793	-581	-793	0
2023 Centralt Grundskola	-50				-50	0	-50	0
2024 Särskola	-50	-23			-50	-23	-50	0
2025 Skolhälsovård					0	0	0	0
2030 Grundskola Åsenskolan	-85	-23			-85	-23	-85	0
2032 Grundskola Strandvägsskolan	-67				-67	0	-67	0
2040 Grundskola Ferlinskolan	-147	-51			-147	-51	-147	0
2042 Grundskola Lesjöfors	-47	-28			-47	-28	-47	0
2060 Gymnasiet	-322	-34			-322	-34	-322	0
2070 Kulturskola	-25	-8			-25	-8	-25	0
2080 Förskoleverksamhet	-244				-244	0	-244	0
<i>Socialnämnd</i>	-2 100	0	0	0	-2 100	0	-2 100	0
2101 Inventarier gemensamt	-2 100				-2 100	0	-2100	0
Totalt	-69 227	-19 098	0	0	-69 227	-19 098	-68 881	346

PERSONALSTATISTIK

ANTAL ANSTÄLLDA	2011-06-30	2011-12-31	2012-06-30	Förändring 11-12/12-06
	Årsarbetare tillsv + vik.	Årsarbetare tillsv + vik.	Årsarbetare tillsv + vik.	Årsarbetare tillsv + vik.
- Kommunstyrelsen	177,7	173,5	177,5	4,0
- Miljö- och byggnadsnämnd	7,0	8,0	7,0	-1,0
- Barn- och utbildningsnämnd	322,0	332,6	325,5	-7,1
- Socialnämnd	499,1	500,9	500,4	-0,5
- Övriga nämnder				
TOTALT	1 005,8	1 015,0	1 010,4	-4,6

Personalstatistiken visar att antalet årsarbetare har minskat med -4,6 årsarbetare sedan årsskiftet.

ARBETADE TIMMAR	2012-06-30			2011-06-30			Förändring totalt
	Mån.anst.	Timanst.	Totalt	Mån.anst.	Timanst.	Totalt	
- Kommunstyrelsen	191 018	11 658	202 676	189 187	8 906	198 093	4 583
- Miljö- och byggnadsnämnd	8 537	80	8 617	7 634		7 634	983
- Barn- och utbildningsnämnd	346 149	12 861	359 010	350 472	21 725	372 197	-13 187
- Socialnämnd	545 885	67 035	612 920	543 320	78 919	622 239	-9 319
TOTALT	1 091 589	91 634	1 183 223	1 090 613	109 550	1 200 163	-16 940

PERSONALKOSTNADER	Utfall	Utfall	Utfall
	2011-06-30	2011-12-31	2012-06-30
Löner, arbetsgivaravgifter, pensioner mm			
- Kommunstyrelsen	39 504	79 968	40 388
- Miljö- och byggnadsnämnd	1 925	3 746	1 759
- Barn- och utbildningsnämnd	67 560	134 549	67 982
- Socialnämnd	117 152	240 017	119 627
- Övriga nämnder	1 580	2 801	2 171
<i>Delsumma nämnderna</i>	<i>227 721</i>	<i>461 081</i>	<i>231 927</i>
- Särskild löneskatt	3 302	7 016	3 579
- Pensionskostnader	14 356	30 409	15 412
- Personalsociala kostnader	1 953	4 320	1 714
- Avtalspension internt	-10 411	-21 557	-10 966
TOTALA PERSONALKOSTNADER	236 921	481 269	241 666

Personalkostnaderna uppgår till 241 666 tkr jämfört med utfall föregående halvår 236 921 tkr mkr. En ökning med 4 745 tkr.

Förväntade pensionsavgångar under året uppgår till 41 personer.

SJUKFRÅNVARO UPPDELAD PÅ VERKSAMHETER	2011-06-30	2011-12-31	2012-06-30	Förändring 11-12/12-06
	Sjukstatistiken baseras på antalet frånvarotimmar kontra antalet avtalade arbetstimmar.			
- Kommunstyrelsen	3,88%	3,61%	4,34%	0,73%
- Miljö- och byggnadsnämnd	1,44%	2,62%	6,67%	4,05%
- Barn- och utbildningsnämnd	4,22%	3,96%	3,56%	-0,40%
- Socialnämnd	3,94%	4,52%	5,30%	0,78%
TOTAL sjukfrånvaro	4,06%	4,19%	4,62%	0,43%

Den genomsnittliga sjukfrånvaron har ökat något i jämförelse med årsskiftet, från 4,19 % till 4,62 %.

Fem år i sammandrag

	2008	2009	2010	2011	BUDGET 2012	2012-06	Prognos 2012
Årets resultat	1,4	5,7	16,8	-1,4	2,5	-5,2	-1,7
Soliditet	41,7	38,9	41,9	41,1	40,5	37,7	38,2
Nettokostnadernas andel, inkl. avskrivningar och pensioner, i % av skatte- intäkter och generella bidrag	100,6 ³	99,7 ³	96,8 ³	100,5 ³	100,9	101,8	100,8
Eget kapital, mkr	181,4	187,2	204,0	202,6	206,1	197,4	200,8
Ansvarsförbindelse	307,2	311,7	295,7	331,3	309,9	333,9	332,9
Låneskuld, mkr	112,8	118,9	109,7	129,5	120,7	151,4	146,3
Långfristiga skulder inkl.pensionsskuld/ansvarsförbindelse per invånare, kr	39 316	40 523	38 058	43 827	40 997	46 184	45 590
Nettoinvesteringar, mkr	20,3	17,4	32,7	46,0	69,2	19,1	68,9
Utdebitering kommunen, kr	22,00	22,00	22,00	22,00	22,00	22,00	22,00
Antal invånare per 31 december	10 682	10 626	10 562	10 514	10502 ²	10 509	10 511
Finansnetto, mkr	7,0	12,5	8,8	10,8	7,2	3,3	6,4
Antal årsarbetare	1 027,4	994,8	996,4	1 015,0	*	1 010,4	**
Antal arbetade timmar	**	**	2 411 117	2 456 536	*	1 183 223	**
Sjukfrånvaro i %	4,78	4,26	4,14	4,19	4,00	4,62	4,00

1) Från och med 1998 redovisas årets nyintjänade pensioner som en avsättning i balansräkningen. De pensionsrätter som är intjänade före 1998 redovisas som en ansvarsförbindelse.

2) Budgettalet avser beräknad befolkning per 1 november 2011, vilket är det antal personer på vilket skatteintäkter och generella bidrag beräknas 2012.

3) Nettokostnaden för 2008, 2009, 2010 och 2011 är justerad för sänkta arbetsgivaravgifter för 18 - 25-åringar och återbetalda AGS-försäkringar, vilka bokförts under finansieringen. Under 2010 är även budgeterad arbetsgivaravgift kontra verklig justerad i beräkningen.

* = budgettal saknas.

** = uppgift saknas