

---

# DELÅRSBOKSLUT 2010

## PROGNOS 2010



FILIPSTADS  
KOMMUN

# INNEHÅLL

|  |    |
|--|----|
| Förvaltningsberättelse.....              | 3  |
| Koncerninformation.....                  | 6  |
| Redovisningsprinciper.....               | 12 |
| Resultaträkning Filipstads kommun.....   | 13 |
| Kassaflödesanalys Filipstads kommun..... | 14 |
| Balansräkning Filipstads kommun.....     | 15 |
| Noter Filipstads kommun.....             | 16 |
| Driftssammanställning.....               | 22 |
| Investeringar.....                       | 35 |
| Personalredovisning.....                 | 37 |
| Femårssammandrag.....                    | 38 |

# FÖRVALTNINGSBERÄTTELSE

## Sammanfattning och bedömning om Filipstads Kommun

Prognostiserat resultat för helåret uppgår till **13 885 tkr** mot årsbudget 6 916 tkr. Budgetavvikelse baserat på redovisningen från juni 2010 och prognosavvikelsen för 2010 beräknas bli **6 969 tkr**.

Se nedanstående uppställning:

### Budgetavvikelser kontra prognoser 2010

| tkr                           | 2010-03-31    | 2010-06-30   |
|-------------------------------|---------------|--------------|
| Kommunstyrelsen               | -2 135        | -956         |
| Miljö- och byggnadsnämnd      | 0             | 0            |
| Barn- och utbildningsnämnd    | 45            | 35           |
| Socialnämnd                   | -141          | 0            |
| Övriga nämnder                | 0             | 0            |
| <b>Summa verksamheterna</b>   | <b>-2 231</b> | <b>-921</b>  |
| <br>                          |               |              |
| Finansiering                  | 7 592         | 7 890        |
| <b>Total prognosavvikelse</b> | <b>5 361</b>  | <b>6 969</b> |

### *Några kommentarer avseende juni*

- Kommunstyrelsen redovisar en negativ avvikelse jämfört med budget på -956 tkr. Verksamhet som i huvudsak svarar för underskottet är teknikutskottet med -1 250 tkr. Inom fastighetsenheten beräknas ett underskott på -500 tkr till följd av den stränga vintern med höga uppvärmningskostnader och omfattande snöröjning av tak. Även inom Gata/park beräknas snöröjningen ge ett underskott om -600 tkr om kommande höst och vinter blir normal, då större delen av budgeten förbrukades under första halvåret.
- Miljö- och byggnadsnämnden redovisar ett balanserat resultat.
- Barn- och utbildningsnämndens prognostiserar ett överskott med 35 tkr. Viss osäkerhet föreligger dock när det gäller interkommunala ersättningar under hösten då antalet elever på Spångbergsgymnasiet ännu ej är fastställt.
- Socialnämnden prognostiserar ett balanserat resultat.  
LSS-verksamheten redovisar ett överskott om 1 300 tkr p.g.a. retroaktiva LASS-ersättningar.  
Inom hemtjänst/särskilda boenden redovisas ett underskott om -700 tkr inom särskilda boenden.  
Inom IFO (Individ- och familjeomsorg) redovisas ett underskott om -600 tkr. Beroende dels på ökade försörjningsstöd, dels på fortsatt höga kostnader för placeringar av barn och ungdom.
- Finansieringens totala prognos för 2010 visar ett positivt utfall på 7 890 tkr. Beror främst på att slutavräkningen för 2010 beräknas uppgå till +7,6 mkr enligt sista prognos från SKL, 10:41.  
Löneavtal för 2010-2011 är nu klara inom den kommunala sektorn. Totalt på 3 år ger det en genomsnittlig ökning på 3,5 %, varav 2 % under 2010. I budgeten för 2010 har löneökning upptagits till 1 %. Nivåökningen på 1 % från 1 april 2010 inryms i avsatta medel på finansieringen.

## Finansiering

| tkr                           | Budget<br>2010 | Prognos<br>2010-03-31 | Prognos<br>2010-06-30 | Avvikelse<br>Sen. prog/budg. |
|-------------------------------|----------------|-----------------------|-----------------------|------------------------------|
| Skatteintäkter                | 355 824        | 355 028               | 355 028               | -796                         |
| Slutavräkning                 | -1 903         | 6 126                 | 5 735                 | 7 638                        |
| Ink.utjämningsbidrag/avgift   | 106 649        | 106 898               | 106 898               | 249                          |
| Kostn.utjämningsbidrag/avgift | 25 360         | 24 862                | 24 862                | -498                         |
| Regleringsbidrag/avgift       | 2 744          | 2 731                 | 2 731                 | -13                          |
| Strukturbidrag                | 1 457          | 1 458                 | 1 458                 | 1                            |
| LSS-utjämningsbidrag/avgift   | 9 527          | 9 579                 | 9 568                 | 41                           |
| Tillfälligt konjungurstöd     | 10 450         | 10 379                | 10 379                | -71                          |
| Kommunal fastighetsskatt      | 14 665         | 15 304                | 15 304                | 639                          |
| Finansiella intäkter          | 10 745         | 10 745                | 11 345                | 600                          |
| Finansiella kostnader         | -10 230        | -10 230               | -9 730                | 500                          |
| Pensionskostnad               | -34 030        | -34 030               | -34 030               | 0                            |
| Pensionskostnad intern        | 21 405         | 21 405                | 21 405                | 0                            |
| Kapitalkostnad intern         | 11 573         | 11 573                | 11 173                | -400                         |
| <b>Total</b>                  | <b>524 236</b> | <b>531 828</b>        | <b>532 126</b>        | <b>7 890</b>                 |

## Balanskrav

Enligt kommunallagen kap 8 § 5 skall negativt resultat regleras och det redovisade egna kapitalet enligt balansdagen återställas under de närmaste återföljande tre åren.

Det finns inget negativt underskott som skall återställas under 2010 och inget nytt kommer att uppstå under 2010.

Mål enligt budget 2010 - 2012: ( Målavstämning sker i samband med årsbokslut )

- Balanskravet gäller för 2010. Ett eventuellt underskott skall täckas inom tre år. Filipstads kommun redovisar en prognos som innebär att inget balanskrav skall återställas.
- Verksamheten skall bedrivas så effektivt att kostnaderna inte överstiger genomsnittliga kostnaden för motsvarande verksamhet med jämförbara kommuner.
- Soliditeten exklusive ansvarsförbindelse skall under 2010 förbättras.
- Mål enligt barnkonventionen. Alla barn och ungdomar känner sig trygga i en god och hälsosam miljö i kommunen.
- Mål handikappades tillgänglighet regel nr 7: Kommunen skall verka för att människor ska få samma möjligheter till produktivt och inkomstbringande arbete som andra.

## Några viktiga händelser under 2010

- Filipstads kommun har anmält intresse för deltagande i analys projekt WEPA ( West Swedens EU-Projekt analys). Wepa syftar att utifrån politiska visioner, idéer och långsiktiga utvecklingsmål med stöd av West Sweden analysera möjligheter som finns för att söka stöd och hjälp för att realisera dessa från något av EU:s sektorsprogram.
- Tilläggsbudget för investeringar om 15 943 tkr har antagits.
- Förändring av Jobbcentrums organisation. Delar av verksamheten flyttas från Socialförvaltning till Teknisk förvaltning.
- Beslut om att Bibliotek och Turistbyrå skall flyttas från Stora Torget till lokaler i Folkets Hus under 2011.
- Filipstads kommun har beviljats EU-medel och regional finansiering på ca 15 mkr för utveckling av verksamheten vid Kalhyttans friluftsområde. Projektet 'Hälsa- och breddidrottsturism' uppgår totalt till ca 20 mkr. Bidrag har även erhållits från Sparbanksstiftelsen med 500 tkr för marknadsföringsbehov.

### Investeringar

Nettoinvesteringar 2010-06-31 uppgår till 18 186 tkr varav teknikutskottet svarar för 16 067 tkr. Totalt för året kommer investeringarna att uppgå till 53 069 tkr. (Se sid. 36 - 37)

Av de större investeringarna kan följande nämnas:

- Folkandvården Filipstad
- Folkandvården Lesjöfors
- Ombyggnad Stora Torget
- Investeringar inom säkerhet/skydd
- Färnsjövägen
- Ekmansvägen Lesjöfors

### Låneskuld

Under årets första period har ingen nyupplåning skett för täckande av pensionsutbetalning individuell del.

Långfristig skuld per 30 juni uppgår till ca 119 mkr.

### Personalredovisning

Enligt Personalekonomisk redovisning 2009 kan vi utläsa att 80 % av de anställda är kvinnor, 20 % är män, och av kommunens anställningar är det ca 59 % av samtliga anställda som arbetar heltid.

Sjukfrånvaron avseende tillsvidareanställda och visstidsanställda inklusive timanställda uppgick till 5,06 % vid föregående halvårsskifte. Den 30 juni 2010 uppgick sjukfrånvaron till ca 4,73 %. En minskning med -0,33%.

Sjukfrånvaron vid årsskiftet 2009 uppgick till 4,26 %.

Arbetet med rehabilitering av sjukskrivna har fortsatt hög prioritet. Arbetet med rehabilitering innebär kontinuerlig uppföljning av alla långtidssjukskrivna och att se till att individuella planer och åtgärder tas fram och följs för att personerna skall kunna återgå till lämpligt arbete i någon omfattning. Regelbundna möten med Försäkringskassan och företagshälsovården, eller annan behandlande läkare, och köpta tjänster av fristående, lämpliga företag är en viktig del av arbetet med att finna individuella åtgärder och lösningar i varje enskilt fall.

### Koncerninformation Filipstads kommun

En viss andel av Filipstads kommuns verksamhet bedrivs i andra företagsformer. Syftet med informationen är att ge en mer heltäckande kunskap om kommunens ekonomi, vilket också ger ökade möjligheter till effektivare styrning.

#### Koncern

| Årets resultat före koncernbidrag och bokslutdisp.<br>tkr | <u>2009-12-31</u><br>Utfall | <u>2010-03-31</u><br>Prognos | <u>2010-06-30</u><br>Prognos |
|---|-----------------------------|------------------------------|------------------------------|
| Filipstads kommun   | 5 708                       | 12 278                       | 13 885                       |
| Filipstads Stadshus AB                                    | -2 921                      | -3 510                       | -3 510                       |
| Filipstads Energinät AB                                   | 1 222                       | 1 010                        | 787                          |
| Filipstads Energi AB                                      | 565                         | 510                          | 513                          |
| Värgårda Fastigheter AB                                   | 942                         | 2 954                        | 3 081                        |
| Skogstorpa Fastigheter AB                                 | 357                         | 358                          | 358                          |
| Novelty AB  | 369                         | 305                          | 326                          |
| Stiftelsen Filipstadsbostäder                             | 1 341                       | -500                         | 500                          |
| Filipstads Värme AB (50% ägarandel)                       | 4 390                       | *                            | *                            |

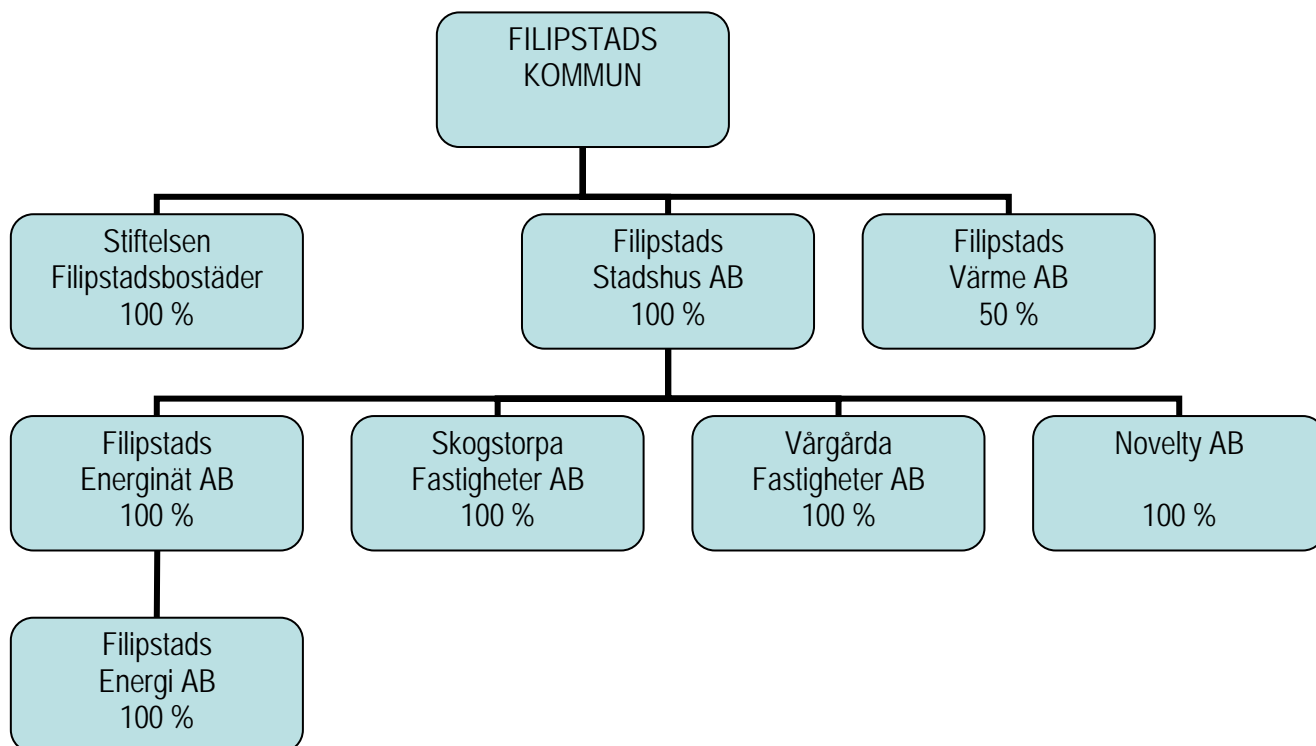
\*=prognos saknas

#### Övrig information:

Stiftelsen Bergskolan som är belägen i Filipstad har till ändamål att bedriva undervisning i ämnen, som hör till bergshantering. Bergskolan satsar på tradition och förnyelse. Efterfrågan på ingenjörer har ökat både inom gruvindustri, bergmaterialindustri och anläggningsverksamhet.

# KONCERN

## FILIPSTADS KOMMUN



### KONCERNREDOVISNING

En väsentlig del av Filipstads kommuns verksamhet bedrivs i andra former än via kommunala nämnder och förvaltningar. För att få en helhetsbild av kommunens verksamhet och engagemang är det angeläget att tillämpa ett koncerntänkande och redovisa koncernens finansiella resultat och ställning.

Syftet med *koncernredovisning* eller *sammanställd redovisning* är att ge en mer heltäckande analys av kommunens ekonomi, vilket också ger ökade möjligheter till effektiv styrning. De olika intressenterna ges möjlighet att bedöma helheten oavsett val av verksamhetsform. Med olika intressenter avses kommuninvånare, förtroendevalda, kommunalanställda, långgivare mm.

Stiftelser och de bolag som medtagits är där kommunen har en ägarandel som överstiger 20 %.

Filipstads kommun har minoritetsintresse i följande kommunala bolag:

- Värmlandstrafik AB
- Kommun AB
- Swetrac
- Bergslagens Räddningstjänstförbund
- Svensk Turism AK inlandsbanan

Bergskolan är en viktig strategisk verksamhet som högskola för Filipstads kommun. Dotterbolaget Bergskolan Kompetensutveckling AB ansvarar för skolans uppdragsverksamhet.

## FILIPSTADS KOMMUN

Ordförande: Per Gruvberger

| tkr                         | 20091231 | 20100630 | Prognos<br>2010 |
|-----------------------------|----------|----------|-----------------|
| Verksamhetens intäkter      | 172 968  | 89 518   | 178 994         |
| Verksamhetens kostnader     | -670 235 | -347 853 | -698 687        |
| Finansnetto                 | 12 462   | 6 182    | 1 615           |
| Resultat före skatt / disp. | 5 708    | 13 925   | 13 885          |
| Balansomslutning            | 481 411  | 484 462  | 484 734         |
| Antal anställda             | 995      | 991      | 991             |

### VERKSAMHETSBESKRIVNING

Filipstads kommun bedriver en mångfald av verksamheter som bl a, utbildning, barnomsorg, äldreomsorg, omsorgsverksamhet, fritid, kultur, infrastruktur och miljö. Ansvaret för verksamheten åligger olika nämnder. Verksamheten är uppdelad i en skattefinansierad och en avgiftsfinansierad del. Viss verksamhet bedrivs även i stiftelse- och bolagsform.

### VIKTIGA HÄNDELSER

- Filipstads kommun har anmält intresse för deltagande i analys projekt WEPA ( West Swedens EU-Projekt Analys). Wepa syftar att utifrån politiska visioner, idéer och långsiktiga utvecklingsmål med stöd av West Sweden analysera möjligheter som finns för att söka stöd och hjälp för att realisera dessa från något av EU:s sektorsprogram.
- Tilläggsbudget för investeringar om 15 943 tkr har antagits.
- Förändring av Jobbcentrums organisation. Delar av verksamheten flyttas från Socialförvaltning till Teknisk förvaltning.
- Beslut om att Bibliotek och Turistbyrå skall flyttas från Stora Torget till lokaler i Folkets Hus under 2011.
- Filipstads kommun har beviljats EU-medel och regional finansiering på ca 15 mkr för utveckling av verksamheten vid Kalhyttans friluftsområde. Projektet 'Hälsa- och bredd-idrottsturism' uppgår totalt till ca 20 mkr. Bidrag har även erhållits från Sparbanksstiftelsen med 500 tkr för marknadsföringsbehov.

## STIFTELSEN FILIPSTADSBOSTÄDER

Ordförande: Sune Stark

| tkr                         | 20091231 | 20100630 | Prognos<br>2010 |
|-----------------------------|----------|----------|-----------------|
| Verksamhetens intäkter      | 37 849   | 17 946   | 35 809          |
| Verksamhetens kostnader     | -32 105  | -15 905  | -31 409         |
| Finansnetto                 | -4 402   | -1 879   | -3 900          |
| Resultat före skatt / disp. | 1 341    | 162      | 500             |
| Balansomslutning            | 158 059  | 157 254  | 157 000         |
| Antal anställda             | 0        | 0        | 0               |

### VERKSAMHETSBESKRIVNING

Stiftelsen vars syfte är att främja bostadsförsörjning i kommunen har till föremål för sin verksamhet att inom Filipstads kommun förvärva fastigheter eller tomträtt till tomter för att därpå uppföra och förvalta bostadshus med tillhörande affärlägenheter och kollektiva anordningar.

### VIKTIGA HÄNDELSER

- Fastigheten Domherren 2, Stora Torget har sålts till Filipstads kommun per 2010-01-01.
- Fastigheten Lunden 8:1, Paptito Nykroppa, kommer att säljas externt per 2010-09-01.
- Resultatprognosen för 2010 är förbättrad jämfört med budget p.g.a. den gynnsamma ränteutvecklingen under året.

## FILIPSTADS STADSHUS AB

Ordförande: Per Gruvberger

VD: Claes Hultgren

| tkr                         | 20091231 | 20100630 | Prognos<br>2010 |
|-----------------------------|----------|----------|-----------------|
| Verksamhetens intäkter      | 0        | 0        | 0               |
| Verksamhetens kostnader     | -41      | -51      | -90             |
| Finansnetto                 | -2 880   | -1 727   | -3 420          |
| Resultat före skatt / disp. | - 2 921  | -1 778   | -3 510          |
| Balansomslutning            | 78 542   | 76 812   | 78 367          |
| Antal anställda             | 0        | 0        | 0               |

### VERKSAMHETSBEKRIVNING

Filipstads Stadshus AB ägs av Filipstads kommun. Bolaget skall till föremål för sin verksamhet ha att äga och förvalta aktier och andelar i kommunala företag. Bolagets ändamål är att samordna verksamheten i de kommunala företagen i syfte att uppnå optimalt resursutnyttjande, samt att fullgöra bolagets olika verksamheter.

### VIKTIGA HÄNDELSER

- Prognostiserat resultat är redovisat före koncernbidrag och ligger i nivå med budget.

## FILIPSTAD ENERGINÄT AB

Ordförande: Olle Engström

VD: Christer Fallgren

| tkr                         | 20091231 | 20100630 | Prognos<br>2010 |
|-----------------------------|----------|----------|-----------------|
| Verksamhetens intäkter      | 21 218   | 11 162   | 22 415          |
| Verksamhetens kostnader     | -18 336  | -9 905   | -19 964         |
| Finansnetto                 | -1 660   | -873     | -1 664          |
| Resultat före skatt / disp. | 1 222    | 384      | 787             |
| Balansomslutning            | 69 302   | 70 113   | 70 113          |
| Antal anställda             | 11       | 11       | 12              |

### VERKSAMHETSBEKRIVNING

Bolagets huvuduppgift är att distribuera elenergi till sina kunder inom koncessionsområdet, som i huvudsak innefattar Filipstads tätort. Moderbolaget i koncernen är Filipstad Energinät AB. Helägt dotterbolag är Filipstad Energi AB. Filipstad Energinät AB ägs i sin tur av Filipstads Stadshus AB.

### VIKTIGA HÄNDELSER

- Prognostiserat resultat för 2010 ligger i nivå med budget.



## FILIPSTAD ENERGI AB

Ordförande: Olle Engström  
VD: Christer Fallgren

| tkr                         | 20091231 | 20100630 | Prognos<br>2010 |
|-----------------------------|----------|----------|-----------------|
| Verksamhetens intäkter      | 1 610    | 700      | 1 390           |
| Verksamhetens kostnader     | -1 058   | -430     | -884            |
| Finansnetto                 | 14       | 3        | 7               |
| Resultat före skatt / disp. | 565      | 273      | 513             |
| Balansomslutning            | 11 605   | 11 905   | 11 905          |
| Antal anställda             | 0        | 0        | 0               |

### VERKSAMHETSBEKRIVNING

Bolaget är helägt dotterbolag till Filipstad Energinät AB, som i sin tur ägs av Filipstads Stadshus AB. Bolagets verksamhet är numera uthyrning av kontor och lägenheter, samt produktion av elenergi i småskalig form.

### VIKTIGA HÄNDELSER

- Prognostiserat resultat för 2010 ligger i nivå med budget.

## VÅRGÅRDA FASTIGHETER AB

Ordförande: Per Gruvberger  
VD: Claes Hultgren

| tkr                         | 20091231 | 20100630 | Prognos<br>2010 |
|-----------------------------|----------|----------|-----------------|
| Verksamhetens intäkter      | 1 415    | 1 480    | 3 425           |
| Verksamhetens kostnader     | -295     | -62      | -167            |
| Finansnetto                 | -178     | -90      | -177            |
| Resultat före skatt / disp. | 942      | 1 328    | 3 081           |
| Balansomslutning            | 5 339    | 5 802    | 7 688           |
| Antal anställda             | 0        | 0        | 0               |

### VERKSAMHETSBEKRIVNING

Vårgårda Fastigheter AB ägs av Filipstads Stadshus AB. Bolaget skall förvalta fast egendom och därmed förenlig verksamhet.

### VIKTIGA HÄNDELSER

- Prognostiserat resultat är redovisat före koncernbidrag och ligger i nivå med budget .

## SKOGSTORPA FASTIGHETER AB

Ordförande: Per Gruvberger

VD: Claes Hultgren

| tkr                         | 20091231 | 20100630 | Prognos<br>2010 |
|-----------------------------|----------|----------|-----------------|
| Verksamhetens intäkter      | 818      | 409      | 818             |
| Verksamhetens kostnader     | -180     | -76      | -180            |
| Finansnetto                 | -281     | -142     | -280            |
| Resultat före skatt / disp. | 357      | 191      | 358             |
| Balansomslutning            | 5 705    | 5 519    | 5 705           |
| Antal anställda             | 0        | 0        | 0               |

### VERKSAMHETSBEKRIVNING

Skogstorpa Fastigheter AB ägs av Filipstads Stadshus AB.

Bolaget skall förvalta fast egendom och därmed förenlig verksamhet.

### VIKTIGA HÄNDELSER

- Prognostiserat resultat är redovisat före koncernbidrag och ligger i nivå med budget .

## NOVELTY AB

Ordförande: Per Gruvberger

VD: Claes Hultgren

| tkr                         | 20091231 | 20100630 | Prognos<br>2010 |
|-----------------------------|----------|----------|-----------------|
| Verksamhetens intäkter      | 1 504    | 268      | 536             |
| Verksamhetens kostnader     | -525     | -94      | -208            |
| Finansnetto                 | -120     | -2       | -2              |
| Resultat före skatt / disp. | 501      | 171      | 326             |
| Balansomslutning            | 5 650    | 5 830    | 5 874           |
| Antal anställda             | 0        | 0        | 0               |

### VERKSAMHETSBEKRIVNING

Novelty AB ägs av Filipstads Stadshus AB.

Bolaget skall förvalta fast egendom och därmed förenlig verksamhet.

### VIKTIGA HÄNDELSER

- Prognostiserat resultat är redovisat före koncernbidrag och ligger i nivå med budget .

# FILIPSTADS VÄRME AB

Ordförande: Per Gruvberger

VD: Tommy Persson

| tkr                         | 20091231 | 20100630 | Prognos<br>2010 |
|-----------------------------|----------|----------|-----------------|
| Verksamhetens intäkter      | 44 433   | 30 631   | *               |
| Verksamhetens kostnader     | -36 103  | -24 320  | *               |
| Finansnetto                 | -2 343   | -1 140   | *               |
| Resultat före skatt / disp. | 5 987    | 5 170    | *               |
| Balansomslutning            | 93 020   | 85 128   | *               |
| Antal anställda             | 5        | 5        | *               |

## VERKSAMHETSBEKRIVNING

Filipstads Värme AB ägs till lika delar av Filipstads Kommun och Rindi Energi AB. Bolaget skall bedriva fjärrvärmeverksamhet med syfte att förse Filipstad med ekologiskt uthållig värmeförsörjning på kommersiella villkor och till konkurrenskraftigt pris.

\* = prognos saknas

# REDOVISNINGSPRINCIPER

Redovisningen för kommuner bygger på rekommendationer från Svenska Kommunförbundet och Rådet för Kommunal redovisning. Sammantaget innebär detta att redovisningen i kommunen sker på ett sätt som i allt väsentligt överensstämmer med god redovisningssed.

## Vägledande redovisningsprinciper:

**Försiktighetsprincipen** – restriktiv hållning vid värdering av tillgångar och skulder, dvs. tillgångar får aldrig övervärderas och skulder aldrig undervärderas.

**Öppenhetsprincipen** – redovisning ska ske på ett öppet sätt, föreligger tveksamheter mellan två redovisningssätt skall det väljas som ger den mest öppna beskrivningen av utvecklingen och situationen.

**Periodiseringsprincipen** – intäkter och kostnader som tillhör redovisningsåret tas med oavsett tidpunkt för betalning.

I detta delårsbokslut har bl.a. följande periodiseringar gjorts:

- Hyror
- Försäkringspremier
- Timanställdas löner
- Semesterlöner
- Räntekostnader / intäkter
- Pensionskostnader
- Slutavräkning skatteintäkter

**LEVERANTÖRSFAKTUROR** inkomna efter 2009-06-30, men hänförliga till första halvåret, har i huvudsak skuldbokförts och belastat årets delårsbokslut.

**LÖNER, SEMESTERERSÄTTNINGAR OCH ÖVRIGA LÖNEFÖRMÅNER** har redovisats enligt kontantmetoden. Kostnader för uttagna semesterdagar och kompenserad övertid har i sin helhet belastat/tillgodoförts verksamheten. Semesterlöneskulden klassificeras som kortfristig skuld.

**INTÄKTS/KOSTNADSRÄNTOR** som kan hänföras till första halvåret har periodiserats.

**SOCIALA AVGIFTER** har bokförts i form av procentuella personalomkostnadspålägg i samband med löneredovisning.

**STATSBIDRAG** statsbidragsfordringar har så långt som möjligt periodiserats (väsentlighetsprincipen).

**ANLÄGGNINGSTILLGÅNGAR** upptas till anskaffningskostnaden minus ev. investeringsbidrag. Avskrivningar sker således inte på tillgångarnas bidragsfinansierade del.

**KAPITALKOSTNADER** beräknas enligt nominell metod. Avskrivningarna beräknas som regel på tillgångarnas historiska anskaffningsvärde.

**AMORTERINGAR** av långfristiga lån för nästkommande delår redovisas som kortfristig skuld.

# RESULTATRÄKNING

## KOMMUNEN

|   | Tkr      | Utfall<br>2009-06-30 | Budget<br>2010-12-31 | Utfall<br>2010-06-30 | Prognos<br>2010-12-31 |
|---|----------|----------------------|----------------------|----------------------|-----------------------|
|   | NOTER    |                      |                      |                      |                       |
| Verksamhetens intäkter                        | 1        | 80 985               | 178 994              | 89 518               | 178 994               |
| Verksamhetens kostnader                       | 2        | -331 100             | -675 578             | -338 411             | -677 687              |
| Avskrivningar                                 | 3        | -9 715               | -21 788              | -9 442               | -21 000               |
| <b>VERKSAMHETENS<br/>NETTOKOSTNADER</b>       |          | <b>-259 830</b>      | <b>-518 372</b>      | <b>-258 335</b>      | <b>-519 693</b>       |
| Skatteintäkter                                | 4        | 177 689              | 353 921              | 180 956              | 360 763               |
| Generella statsbidrag och utjämning           | 5        | 76 223               | 170 852              | 85 123               | 171 200               |
| Finansiella intäkter                          | 6        | 7 881                | 10 745               | 7 536                | 11 345                |
| Finansiella kostnader                         | 7        | -2 215               | -10 230              | -1 354               | -9 730                |
| <b>RESULTAT FÖRE EXTRAORDINÄRA<br/>POSTER</b> |          | <b>-252</b>          | <b>6 916</b>         | <b>13 925</b>        | <b>13 885</b>         |
| Extraordinära intäkter                        |          | 0                    | 0                    | 0                    | 0                     |
| Extraordinära kostnader                       |          | 0                    | 0                    | 0                    | 0                     |
| <b>ÅRETS RESULTAT</b>                         | <b>8</b> | <b>-252</b>          | <b>6 916</b>         | <b>13 925</b>        | <b>13 885</b>         |

# KASSAFLÖDESANALYS

## KOMMUNEN

|  | Tkr<br>NOTER | Utfall<br>2009-06-30 | Budget<br>2010-12-31 | Utfall<br>2010-06-30 | Prognos<br>2010-12-31 |
|--|--------------|----------------------|----------------------|----------------------|-----------------------|
| <b>Den löpande verksamheten</b>                      |              |                      |                      |                      |                       |
| Resultat efter finansiella poster                    |              | -252                 | 6 916                | 13 925               | 13 885                |
| Justering för poster som ej ingår i kassaflödet:     |              |                      |                      |                      |                       |
| - Avskrivningar                                      |              | 9 715                | 21 788               | 9 442                | 21 000                |
| Avsättning till pensioner                            |              |                      | -307                 |                      | -380                  |
| Avsättning övrigt                                    |              |                      | -145                 |                      | -1 105                |
| Avsättning återställande av deponi                   |              |                      |                      |                      |                       |
| <b>Kassaflöde från den löpande verksamheten</b>      |              |                      |                      |                      |                       |
| före förändring av rörelsekapitalet                  |              | 9 463                | 28 252               | 23 367               | 33 400                |
| <b>Kassaflöde från förändring i rörelsekapitalet</b> |              |                      |                      |                      |                       |
| Ökning(-) / Minskning(+) av varulager                |              | -4                   | 300                  | 19                   | -30                   |
| Ökning(-) / Minskning(+) av rörelsefordringar        |              | 1 118                |                      | -10 275              | 388                   |
| Ökning(+) / Minskning (-) av rörelseskulder          |              | 11 358               | -1 000               | -10 874              | 1 093                 |
| <b>I Kassaflöde från den löpande verksamheten</b>    |              | <b>21 935</b>        | <b>27 552</b>        | <b>2 237</b>         | <b>34 851</b>         |
| <b>Investeringsverksamheten</b>                      |              |                      |                      |                      |                       |
| Förvärv av materiella anläggningstillgångar          | 9            | -4 881               | -34 070              | -18 186              | -52 753               |
| Försäljning av materiella anläggningstillgångar      | 10           | 41                   |                      | 57                   | 57                    |
| <b>II Kassaflöde från investeringsverksamheten</b>   |              | <b>-4 840</b>        | <b>-34 070</b>       | <b>-18 129</b>       | <b>-52 696</b>        |
| <b>Finansieringsverksamheten</b>                     |              |                      |                      |                      |                       |
| <b>Utlåning</b>                                      |              |                      |                      |                      |                       |
| Ökning(-) / Minskning (+) av långfristiga fordringar | 11           | -100                 | 1 300                | 940                  | 1 876                 |
| <b>Upplåning</b>                                     |              |                      |                      |                      |                       |
| - Amortering   | 12           | -272                 | -9 452               |                      | -10 168               |
| - Långfristig upplåning                              | 12           | 0                    | 15 000               |                      |                       |
| <b>III Kassaflöde från finansieringsverksamheten</b> |              | <b>-372</b>          | <b>6 848</b>         | <b>940</b>           | <b>-8 292</b>         |
| <b>Förändring av likvida medel (I + II + III)</b>    |              | <b>16 723</b>        | <b>330</b>           | <b>-14 952</b>       | <b>-26 137</b>        |
| Likvida medel vid årets början                       |              | -4 115               | 3 582                | 31 700               | 31 700                |
| Likvida medel vid årets slut                         |              | 12 608               | 3 912                | 16 748               | 5 563                 |
| Förändring   |              | 16 723               | 330                  | -14 952              | -26 137               |

# BALANSRÄKNING

## KOMMUNEN

|  | Tkr          | Utfall<br>2009-06-30 | Budget<br>2010-12-31 | Utfall<br>2010-06-30 | Prognos<br>2010-12-31 |
|--|--------------|----------------------|----------------------|----------------------|-----------------------|
| <b><u>TILLGÅNGAR</u></b>                                 | <b>NOTER</b> |                      |                      |                      |                       |
| <b>Anläggningstillgångar</b>                             |              |                      |                      |                      |                       |
| Mark, byggnader och anläggning                           | 13           | 248 162              | 273 632              | 254 953              | 277 461               |
| Inventarier  | 14           | 19 004               | 19 834               | 19 912               | 20 410                |
| Finansiella anläggningstillgångar                        | 15           | 110 073              | 108 773              | 121 536              | 120 600               |
| <b>Summa anläggningstillgångar</b>                       |              | <b>377 239</b>       | <b>402 239</b>       | <b>396 401</b>       | <b>418 471</b>        |
| <b>Omsättningstillgångar</b>                             |              |                      |                      |                      |                       |
| Förråd   | 16           | 719                  | 700                  | 651                  | 700                   |
| Kortfristiga fordringar                                  | 17           | 55 220               | 45 000               | 70 663               | 60 000                |
| Likvida medel  | 18           | 12 608               | 3 912                | 16 748               | 5 563                 |
| <b>Summa omsättningstillgångar</b>                       |              | <b>68 547</b>        | <b>49 612</b>        | <b>88 061</b>        | <b>66 263</b>         |
| <b>SUMMA TILLGÅNGAR</b>                                  |              | <b>445 786</b>       | <b>451 851</b>       | <b>484 462</b>       | <b>484 734</b>        |
| <b><u>EGET KAPITAL, AVSÄTTNINGAR<br/>OCH SKULDER</u></b> |              |                      |                      |                      |                       |
| <b>Eget kapital</b>                                      |              |                      |                      |                      |                       |
| Eget kapital   |              | 181 133              | 191 060              | 201 078              | 201 037               |
| -därav årets resultat                                    |              | -252                 | 6 916                | 13 925               | 13 885                |
| <b>Summa eget kapital</b>                                | 19           | <b>181 133</b>       | <b>191 060</b>       | <b>201 078</b>       | <b>201 037</b>        |
| <b>Avsättningar</b>                                      |              |                      |                      |                      |                       |
| Avsättningar för pensioner                               | 20           | 3 128                | 2 451                | 2 831                | 2 451                 |
| Avsättningar övrigt                                      | 20           | 8 138                | 7 848                | 10 107               | 9 000                 |
| Avsättning för återställande av deponi                   | 20           | 2 420                | 2 420                | 3 546                | 3 546                 |
| <b>Summa avsättningar</b>                                |              | <b>13 686</b>        | <b>12 719</b>        | <b>16 484</b>        | <b>14 997</b>         |
| <b>Skulder</b>   |              |                      |                      |                      |                       |
| Långfristiga skulder                                     | 21           | 112 524              | 118 072              | 118 868              | 108 700               |
| Kortfristiga skulder                                     | 22           | 138 443              | 130 000              | 148 033              | 160 000               |
| <b>Summa skulder</b>                                     |              | <b>250 967</b>       | <b>248 072</b>       | <b>266 901</b>       | <b>268 700</b>        |
| <b>SUMMA SKULDER, AVSÄTTNINGAR<br/>OCH EGET KAPITAL</b>  |              | <b>445 786</b>       | <b>451 851</b>       | <b>484 462</b>       | <b>484 734</b>        |
| <b>STÄLLDA PANTER M.M.</b>                               |              |                      |                      |                      |                       |
| Borgensförbindelser                                      | 23           | 169 593              | 0                    | 167 302              | 165 000               |
| Ansvarsförbindelse pensioner                             | 24           | 311 743              | 314 875              | 304 740              | 299 403               |
| Operationell leasing                                     | 25           | 100                  | 0                    | 73                   | 146                   |

# NOTER

Tkr

|   | 2009-06-30     | 2010-06-30     | Förändring   |
|---|----------------|----------------|--------------|
| <b>Not 1 VERKSAMHETENS INTÄKTER</b>   |                |                |              |
| Försäljningsmedel   | 4 130          | 5 022          | 891          |
| Taxor och avgifter  | 29 998         | 29 978         | -19          |
| Hyror och arrenden  | 4 854          | 5 415          | 561          |
| Bidrag  | 36 745         | 43 889         | 7 143        |
| Försäljning av verksamhet och entreprenad   | 5 161          | 4 988          | -172         |
| Övrigt  | 97             | 226            | 130          |
| <b>Summa</b>  | <b>80 985</b>  | <b>89 518</b>  | <b>8 533</b> |
| <b>Not 2 VERKSAMHETENS KOSTNADER</b>  |                |                |              |
| Inköp av anläggnings- och underhållsmaterial  | 3 166          | 3 274          | 109          |
| Bidrag och transferingar  | 16 539         | 17 339         | 799          |
| Entreprenad och köp av verksamhet   | 39 735         | 42 092         | 2 357        |
| Personalkostnader   | 225 348        | 228 202        | 2 853        |
| Lokal- och markhyror, fastighetsservice   | 7 877          | 9 425          | 1 549        |
| Bränsle, energi och vatten  | 12 667         | 13 855         | 1 187        |
| Förbrukningsinventarier och förbrukningsmaterial  | 10 520         | 10 857         | 337          |
| Tele, datakommunikation och postbefordran   | 1 028          | 1 184          | 156          |
| Transporter och resor   | 2 046          | 1 893          | -152         |
| Försäkringspremier och riskkostnader  | 2 557          | 2 216          | -341         |
| Övriga verksamhetskostnader   | 9 617          | 8 074          | -1 543       |
| <b>Summa</b>  | <b>331 100</b> | <b>338 411</b> | <b>7 311</b> |
| <b>Not 3 AVSKRIVNINGAR</b>  |                |                |              |
| Avskrivning enligt plan   | 9 715          | 9 442          | -273         |
| <b>Summa</b>  | <b>9 715</b>   | <b>9 442</b>   | <b>-273</b>  |
| Planenlig avskrivning enligt rekommendation från Svenska Kommunförbundet.<br>Avskrivningarna beräknas på anläggningstillgångarnas anskaffningsvärden. |                |                |              |
| <b>Not 4 SKATTEINTÄKTER</b>   |                |                |              |
| Preliminära månatliga skattebetalningar   | 186 252        | 177 514        | -8 738       |
| Prognos för avräkningslikviden  | -7 451         | 2 294          | 9 745        |
| Differens mellan den slutliga taxeringen och redovisade skatteintäkten föregående år  | -1 112         | 1 148          | 2 260        |
| <b>Summa</b>  | <b>177 689</b> | <b>180 956</b> | <b>3 266</b> |



|   | 2009-06-30                                   | 2010-06-30     | Förändring    |               |
|---|--|----------------|---------------|---------------|
| <b>Not 5</b>                              | <b>GENERELLA STATSBI DRAG OCH UTJÄMNING</b>  |                |               |               |
| Inkomstutjämningsbidrag                   | 57 350                                       | 53 449         | -3 901        |               |
| Strukturbidrag                            | 735  | 729            | -6            |               |
| Införandebidrag                           | 129  | 0              | -129          |               |
| Kostnadsutjämningsbidrag                  | 10 026                                       | 12 431         | 2 405         |               |
| Regleringsbidrag / avgift                 | -2 627                                       | 1 365          | 3 993         |               |
| Övriga bidrag (Konjungturstöd 2010)       | 0  | 5 189          | 5 189         |               |
| LSS-utjämningsbidrag / avgift             | 3 513  | 4 785          | 1 272         |               |
| Kommunal fastighetsskatt                  | 7 097  | 7 174          | 77            |               |
| <b>Summa</b>                              | <b>76 223</b>                                | <b>85 123</b>  | <b>8 900</b>  |               |
| <b>Not 6</b>                              | <b>FINANSIELLA INTÄKTER</b>                  |                |               |               |
| Ränteintäkt - likvida medel               | 0  | 0              | 0             |               |
| Ränteintäkt - utlämnade anslagstäckta lån | 1 077  | 1 457          | 380           |               |
| Ränteintäkt - revers                      | 1 396  | 1 396          | 0             |               |
| Utdelning aktier                          | 3 500  | 2 150          | -1 350        |               |
| Övriga intäkter                           | 1 907  | 2 533          | 626           |               |
| <b>Summa</b>                              | <b>7 881</b>                                 | <b>7 536</b>   | <b>-344</b>   |               |
| <b>Not 7</b>                              | <b>FINANSIELLA KOSTNADER</b>                 |                |               |               |
| Räntekostnader - lån                      | 2 103  | 1 235          | -869          |               |
| Pensionssskultsökning - finansiell del    | 0  | 0              | 0             |               |
| Övriga finansiella kostnader              | 111  | 119            | 8             |               |
| <b>Summa</b>                              | <b>2 215</b>                                 | <b>1 354</b>   | <b>-861</b>   |               |
| <b>Not 8</b>                              | <b>ÅRETS RESULTAT</b>                        | <b>-252</b>    | <b>13 925</b> | <b>14 178</b> |
| <b>Not 9</b>                              | <b>NETTOINVESTERINGAR</b>                    |                |               |               |
| Bruttoinvesteringar                       | -5 068                                       | -20 186        | 15 117        |               |
| Statsbidrag                               | 0  | 2 000          | 2 000         |               |
| Övriga inkomster                          | 187  | 0              | -187          |               |
| <b>Summa</b>                              | <b>-4 881</b>                                | <b>-18 186</b> | <b>13 305</b> |               |
| <b>Not 10</b>                             | <b>FÖRSÄLJNING AV ANLÄGGNINGSTILLGÅNGAR</b>  |                |               |               |
| Industrilokaler                           | 0  | 0              | 0             |               |
| Affärsverksamhet                          | 0  | 0              | 0             |               |
| Verksamhetsfastigheter                    | 0  | 0              | 0             |               |
| Markreserv                                | 41   | 57             | 16            |               |
| Inventarier                               | 0  | 0              | 0             |               |
| <b>Summa</b>                              | <b>41</b>                                    | <b>57</b>      | <b>16</b>     |               |
| <b>Not 11</b>                             | <b>FÖRÄNDRING AV LÅNGFRISTIGA FORDRINGAR</b> |                |               |               |
| Aktier                                    | 546  | 0              | -546          |               |
| Andelar                                   | 0  | 10             | 10            |               |
| Anslagstäckta lån                         | -446   | -950           | -504          |               |
| Obligationer                              | 0  | 0              | 0             |               |
| <b>Summa</b>                              | <b>100</b>                                   | <b>-940</b>    | <b>-1 040</b> |               |

|  | 2009-06-30     | 2010-06-30     | Förändring    |
|--|----------------|----------------|---------------|
| <b>Not 12 FÖRÄNDRING LÅNGFRISTIG UPPLÅNING</b> |                |                |               |
| Amortering av lån                              | 272            | 0              | 272           |
| Nyupplåning                                    | 0              | 0              | 0             |
| <b>Summa</b>                                   | <b>272</b>     | <b>0</b>       | <b>272</b>    |
| <br>   |                |                |               |
| <b>Not 13 MARK, BYGGNADER OCH ANLÄGGNINGAR</b> |                |                |               |
| Anskaffningsvärde                              | 539 548        | 552 448        | 12 900        |
| Årets nyanskaffningar                          | 3 770          | 14 981         | 11 211        |
| Årets avyttringar                              | -41            | -56            | -14           |
| <b>Summa</b>                                   | <b>543 277</b> | <b>567 374</b> | <b>24 097</b> |
| <br>   |                |                |               |
| Ackumulerade avskrivningar                     | -286 966       | -304 584       | 17 618        |
| Årets avskrivningar                            | -8 149         | -7 837         | -311          |
| Årets avyttringar                              | 0              | 0              | 0             |
|  | -295 115       | -312 422       | 17 307        |
| <br>   |                |                |               |
| <b>Summa mark byggnader och anläggningar</b>   | <b>248 162</b> | <b>254 953</b> | <b>6 790</b>  |
| <br>   |                |                |               |
| <i>Därav:</i>                                  |                |                |               |
| <i>Gator och vägar</i>                         |                |                |               |
| Anskaffningsvärde                              | 73 062         | 75 218         | 2 156         |
| Årets nyanskaffningar                          | 840            | 1 586          | 746           |
| Årets avyttringar                              | 0              | 0              | 0             |
| <b>Summa</b>                                   | <b>73 902</b>  | <b>76 803</b>  | <b>2 902</b>  |
| <br>   |                |                |               |
| Ackumulerade avskrivningar                     | -46 898        | -48 759        | 1 861         |
| Årets avskrivningar                            | -925           | -930           | 5             |
| Årets avyttringar                              | 0              | 0              | 0             |
| <b>Summa</b>                                   | <b>-47 823</b> | <b>-49 689</b> | <b>1 866</b>  |
| <br>   |                |                |               |
| <b>Summa gator och vägar</b>                   | <b>26 079</b>  | <b>27 115</b>  | <b>1 036</b>  |
| <br>   |                |                |               |
| <i>Markreserv</i>                              |                |                |               |
| Anskaffningsvärde                              | 10 358         | 10 198         | -160          |
| Årets nyanskaffningar                          | 0              | 50             | 50            |
| Årets avyttringar                              | -29            | -56            | -27           |
| <b>Summa</b>                                   | <b>10 329</b>  | <b>10 193</b>  | <b>-136</b>   |
| <br>   |                |                |               |
| Ackumulerade avskrivningar                     | 0              | 0              | 0             |
| Årets avskrivningar                            | 0              | 0              | 0             |
| Årets avyttringar                              | 0              | 0              | 0             |
| <b>Summa</b>                                   | <b>0</b>       | <b>0</b>       | <b>0</b>      |
| <br>   |                |                |               |
| <b>Summa markreserv</b>                        | <b>10 329</b>  | <b>10 193</b>  | <b>-136</b>   |

|   | 2009-06-30      | 2010-06-30      | Förändring    |
|---|-----------------|-----------------|---------------|
| <b>Industriefastigheter</b>               |                 |                 |               |
| Anskaffningsvärde                         | 42 819          | 42 608          | -210          |
| Årets nyanskaffningar                     | 0               | 9 049           | 9 049         |
| Årets avyttringar                         | 0               | 0               | 0             |
| <b>Summa</b>                              | <b>42 819</b>   | <b>51 657</b>   | <b>8 838</b>  |
| <br>                                      |                 |                 |               |
| Akkumulerade avskrivningar                | -23 703         | -25 329         | 1 626         |
| Årets avskrivningar                       | -904            | -681            | -223          |
| Årets avyttringar                         | 0               | 0               | 0             |
| <b>Summa</b>                              | <b>-24 607</b>  | <b>-26 010</b>  | <b>1 403</b>  |
| <br>                                      |                 |                 |               |
| <b>Summa industriefastigheter</b>         | <b>18 212</b>   | <b>25 647</b>   | <b>7 435</b>  |
| <br>                                      |                 |                 |               |
| <b>Verksamhetsfastigheter</b>             |                 |                 |               |
| Anskaffningsvärde                         | 260 215         | 267 226         | 7 012         |
| Årets nyanskaffningar                     | 649             | 2 825           | 2 176         |
| Årets avyttringar                         | -12             | 0               | 12            |
| <b>Summa</b>                              | <b>260 851</b>  | <b>270 051</b>  | <b>9 200</b>  |
| <br>                                      |                 |                 |               |
| Akkumulerade avskrivningar                | -135 475        | -144 699        | 9 224         |
| Årets avskrivningar                       | -3 677          | -3 692          | 15            |
| Årets avyttringar                         | 0               | 0               | 0             |
| <b>Summa</b>                              | <b>-139 152</b> | <b>-148 391</b> | <b>9 239</b>  |
| <br>                                      |                 |                 |               |
| <b>Summa verksamhetsfastigheter</b>       | <b>121 699</b>  | <b>121 660</b>  | <b>-38</b>    |
| <br>                                      |                 |                 |               |
| <b>Affärsverksamhetsfastigheter</b>       |                 |                 |               |
| Anskaffningsvärde                         | 154 798         | 159 288         | 4 490         |
| Årets nyanskaffningar                     | 2 282           | 1 472           | -810          |
| Årets avyttringar                         | 0               | 0               | 0             |
| <b>Summa</b>                              | <b>157 080</b>  | <b>160 760</b>  | <b>3 680</b>  |
| <br>                                      |                 |                 |               |
| Akkumulerade avskrivningar                | -82 594         | -87 888         | 5 294         |
| Årets avskrivningar                       | -2 642          | -2 534          | -108          |
| Årets avyttringar                         | 0               | 0               | 0             |
| <b>Summa</b>                              | <b>-85 235</b>  | <b>-90 422</b>  | <b>5 187</b>  |
| <br>                                      |                 |                 |               |
| <b>Summa affärsverksamhetsfastigheter</b> | <b>71 844</b>   | <b>70 338</b>   | <b>-1 506</b> |

Not 14 INVENTARIER

|                            |                |                |              |
|----------------------------|----------------|----------------|--------------|
| Anskaffningsvärde          | 54 388         | 57 350         | 2 962        |
| Årets nyanskaffningar      | 1 111          | 3 205          | 2 094        |
| Årets avyttringar          | 0              | 0              | 0            |
| <b>Summa</b>               | <b>55 499</b>  | <b>60 554</b>  | <b>5 055</b> |
| <br>                       |                |                |              |
| Akkumulerade avskrivningar | -34 928        | -39 037        | 4 109        |
| Årets avskrivningar        | -1 567         | -1 605         | 38           |
| Årets avyttringar          | 0              | 0              | 0            |
| <b>Summa</b>               | <b>-36 495</b> | <b>-40 642</b> | <b>4 147</b> |
| <br>                       |                |                |              |
| <b>Summa inventarier</b>   | <b>19 004</b>  | <b>19 912</b>  | <b>908</b>   |

|  | 2009-06-30                               | 2010-06-30     | Förändring    |
|--|--|----------------|---------------|
| <b>Not 15</b>  | <b>FINANSIELLA ANLÄGGNINGSTILLGÅNGAR</b> |                |               |
| Aktier:  | 5 038                                    | 5 038          | 0             |
| - Värmlandstrafik AB, 78 st nr 196-273                     | 78                                       | 78             | 0             |
| - Värmlandstrafik AB, 78 st nr 3196-3273                   | 156                                      | 156            | 0             |
| - Värmlandstrafik AB                                       | 546                                      | 546            | 0             |
| - Kommun AB  | 2  | 2              | 0             |
| - SWETRAC, 100 st  | 10                                       | 10             | 0             |
| - Filipstad Värme AB                                       | 4 134                                    | 4 134          | 0             |
| - Filipstads Stadshus AB                                   | 100                                      | 100            | 0             |
| - Svensk Turism AK inlandsbanan                            | 12                                       | 12             | 0             |
| Andelar  | 2 210                                    | 2 278          | 68            |
| Bostadsrätter  | 175                                      | 175            | 0             |
| Grundfonder  | 3 239                                    | 3 239          | 0             |
| Obligationer   | 6 000                                    | 6 000          | 0             |
| Reverser   | 49 866                                   | 49 866         | 0             |
| Avser utlämnade anslagstäckta lån enligt fullmäktigebeslut | 43 545                                   | 54 939         | 11 395        |
| <b>Summa</b>   | <b>110 073</b>                           | <b>121 536</b> | <b>11 463</b> |
| <b>Not 16</b>  | <b>FÖRRÅD</b>                            |                |               |
| Eldningsolja   | 560                                      | 510            | -50           |
| Bläckpatroner  | 22                                       | 17             | -5            |
| Fritidskläder  | 137                                      | 124            | -13           |
| <b>Summa</b>   | <b>719</b>                               | <b>651</b>     | <b>-68</b>    |
| <b>Not 17</b>  | <b>KORTFRISTIGA FORDRINGAR</b>           |                |               |
| Stats- och landstingsbidrag                                | 15 355                                   | 23 498         | 8 143         |
| Kundfordringar   | 9 986                                    | 11 007         | 1 021         |
| Interimsposter   | 2 231                                    | 4 849          | 2 617         |
| Periodiseringskonto för leverantörsfakturor ock bokföring  | 23 395                                   | 21 726         | -1 670        |
| Moms   | 14                                       | 4 394          | 4 380         |
| Övriga fordringar  | 4 240                                    | 5 190          | 950           |
| <b>Summa</b>   | <b>55 220</b>                            | <b>70 663</b>  | <b>15 442</b> |
| <b>Not 18</b>  | <b>LIKVIDA MEDEL</b>                     |                |               |
| Kassa  | 9  | 30             | 21            |
| Postgiro   | 12 366                                   | 15 778         | 3 412         |
| Bank   | 233                                      | 941            | 707           |
| <b>Summa</b>   | <b>12 608</b>                            | <b>16 748</b>  | <b>4 140</b>  |
| <b>Not 19</b>  | <b>EGET KAPITAL</b>                      |                |               |
| Eget kapital   | 179 961                                  | 181 444        | 1 483         |
| Föregående års resultat                                    | 1 424                                    | 5 708          | 4 284         |
| Årets resultat   | -252                                     | 13 925         | 14 178        |
| <b>Summa</b>   | <b>181 133</b>                           | <b>201 078</b> | <b>19 945</b> |

**Not 20      AVSÄTTNINGAR**

Kommunens pensionsskuld har framtagits av KPA och beräknats enligt blandmodellen. Pensionsrättigheter intjänade före 1997.12.31 har upptagits under rubr. ansvarsförbindelse. Kommunen har beslutat att utbetala hela individuella delen i PFA 98. Beslutet omfattar såväl år 2000 som åren 1998-1999. I beslutet fastslogs även att någon ny pensionsskuld ej ska uppstå. För att förhindra detta har försäkring tecknats för de delar som ej omfattas, även den individuella delen. Med anledning av fullmäktiges beslut har samtliga pensionsförändringar under 2000-2001 betraktats som en kortfristig skuld.

|  |               |               |              |
|--|---------------|---------------|--------------|
| Avsättning pensioner PFA 1998-2000     | 2 517         | 2 278         | -239         |
| Avsättning löneskatt PFA 1998-2000     | 611           | 553           | -58          |
| Avsättning övrigt                      | 8 138         | 10 107        | 1 969        |
| Avsättning för återställande av deponi | 2 420         | 3 546         | 1 126        |
|  | <b>13 686</b> | <b>16 484</b> | <b>2 798</b> |

**Not 21      LÅNGFRISTIGA SKULDER**

|                            |                |                |              |
|----------------------------|----------------|----------------|--------------|
| Anläggningslån             | 117 269        | 123 592        | 6 323        |
| Amortering kortfristig del | -4 745         | -4 724         | 21           |
| <b>Summa</b>               | <b>112 524</b> | <b>118 868</b> | <b>6 344</b> |

**Not 22      KORTFRISTIGA SKULDER**

|                              |                |                |              |
|------------------------------|----------------|----------------|--------------|
| Preliminärskatt              | 7 216          | 7 121          | -95          |
| Arbetsgivaravgift            | 8 448          | 10 802         | 2 354        |
| Upplupna pensionskostnader   | 6 840          | 7 121          | 281          |
| Semesterlöneskuld            | 29 404         | 29 066         | -339         |
| Timanställdas upplupna löner | 6 217          | 5 805          | -413         |
| Särskild löneskatt           | 12 252         | 12 531         | 278          |
| Leverantörsskulder           | 26 148         | 29 974         | 3 826        |
| Interimsposter               | 10 631         | 18 309         | 7 678        |
| Moms                         | 0              | 2 166          | 2 166        |
| Övriga kortfristiga skulder  | 26 542         | 20 415         | -6 127       |
| Amortering av anläggningslån | 4 745          | 4 724          | -21          |
| <b>Summa</b>                 | <b>138 443</b> | <b>148 033</b> | <b>9 590</b> |

**Not 23      BORGENSFÖRBINDELSER**

|                        |                |                |               |
|------------------------|----------------|----------------|---------------|
| Eget bostadsföretag    | 137 486        | 135 896        | -1 590        |
| Privata bostadsföretag | 25 401         | 25 094         | -307          |
| Småhus                 | 810            | 636            | -174          |
| Övrigt                 | 5 896          | 5 676          | -220          |
| <b>Summa</b>           | <b>169 593</b> | <b>167 302</b> | <b>-2 291</b> |

**Not 24      Fr.o.m. 2000 har intjänade pensioner upptagits inklusive löneskatt**

|   |            |           |            |
|---|------------|-----------|------------|
| <b>Not 25      Operationell leasing</b> | <b>100</b> | <b>73</b> | <b>-27</b> |
|---|------------|-----------|------------|

# DRIFTSSAMMANSTÄLLNING

|  | Kostnader       |                             | Intäkter       |                             | Netto           |                             | Netto           | Netto           |
|--|-----------------|-----------------------------|----------------|-----------------------------|-----------------|-----------------------------|-----------------|-----------------|
|  | Budget<br>2010  | Redo-<br>visning<br>06/2010 | Budget<br>2010 | Redo-<br>visning<br>06/2010 | Budget<br>2010  | Redo-<br>visning<br>06/2010 | Prognos<br>2010 | Budget-<br>avv. |
| Kommunstyrelse                           | -221 348        | -114 782                    | 76 567         | 45 237                      | -144 781        | -69 545                     | -145 737        | -956            |
| - Kommunfullmäktige                      | -1 018          | -489                        |                |                             | -1 018          | -489                        | -1 018          | 0               |
| - Kommunstyrelsens au                    | -52 464         | -26 009                     | 5 838          | 4 101                       | -46 626         | -21 908                     | -46 332         | 294             |
| - Kultur- och<br>föreningsbidragsutskott | -3 166          | -2 352                      |                | 107                         | -3 166          | -2 245                      | -3 166          | 0               |
| - Teknikutskott                          | -164 700        | -85 932                     | 70 729         | 41 029                      | -93 971         | -44 903                     | -95 221         | -1 250          |
| --- skattefinansierad                    | -124 559        | -67 284                     | 30 588         | 21 782                      | -93 971         | -45 502                     | -95 385         | -1 414          |
| --- avgiftsfinansierad                   | -40 141         | -18 648                     | 40 141         | 19 247                      | 0               | 599                         | 164             | 164             |
| Miljö- och byggnads-<br>nämnd            | -4 725          | -2 235                      | 1 541          | 1 033                       | -3 184          | -1 202                      | -3 184          | 0               |
| Barn- och utbild-<br>ningsnämnd          | -183 863        | -93 224                     | 23 940         | 14 655                      | -159 923        | -78 569                     | -159 888        | 35              |
| Socialnämnd                              | -285 050        | -148 590                    | 77 040         | 42 723                      | -208 010        | -105 867                    | -208 010        | 0               |
| Övriga nämnder                           | -1 422          | -1 776                      |                | 150                         | -1 422          | -1 626                      | -1 422          | 0               |
| <b>Totalt i verk-<br/>samheterna</b>     | <b>-696 408</b> | <b>-360 607</b>             | <b>179 088</b> | <b>103 798</b>              | <b>-517 320</b> | <b>-256 809</b>             | <b>-518 241</b> | <b>-921</b>     |
| Finansiering                             | -44 260         | -18 225                     | 568 496        | 288 959                     | 524 236         | 270 734                     | 532 126         | 7 890           |
| <b>Totalt</b>                            | <b>-740 668</b> | <b>-378 832</b>             | <b>747 584</b> | <b>392 757</b>              | <b>6 916</b>    | <b>13 925</b>               | <b>13 885</b>   | <b>6 969</b>    |

## KOMMENTARER TILL DELÅRETS RESULTAT

### ----KOMMUNSTYRELSEN-----

Kommunstyrelsen redovisar sammanlagt ett underskott i prognosen jämfört med budget med -956 tkr.

- Kommunstyrelsens arbetsutskott

#### Stabsenhet

Sammantaget visar uppföljningen att budgetramarna kommer att kunna hållas under 2010.

#### Personalenhet

Personalenheten visar -61 tkr bokfört resultat för första halvåret men för helåret beräknas budgeten kunna hållas inom ram.

Vissa kostnader och intäkter har en eftersläpning och med hänsyn tagen till det så har enheten dock ett positivt resultat.

Det gäller kostnader för företagshälsovård för juni som innebär att FHV-kostnaderna är precis i nivå med budget. Bidrag från EFS-rådet avseende FFA-projektet för 2:a kvartalet tillkommer med drygt 300 tkr när ansökan beviljats. För kvartal 1 beviljades bidrag med 202 tkr.

Centrala löneavtal är klara för samtliga fack. Lokalt avtal för Kommunals medlemmar gjordes klart i juni. Övriga lokala löneavtal blir klara under hösten.

### Ekonomienheten

Ekonomienheten redovisar ett prognostiserat överskott med 40 tkr. Med beaktande till tidigare års redovisningar gällande bostadspolitiska åtgärder redovisar ekonomienheten inget budgetbelopp gällande borgensförbindelser 2010. Belopp 40 tkr avser diverse positiva avvikelser. Medlemsbidraget till Bergslagens räddningstjänst består av två delar driftsbidrag samt pensionsbidrag och pensionsbidraget vet vi först när året är slut därmed antar vi samma belopp, 9 092 tkr, som avser budget 2010.

Ekonomienhetens investeringsbudget uppgår till 50 tkr för 2010. Investeringen avser vid behov avseende uppgradering programvara.

### Inköpsenhet

Till följd av sjukfrånvaro inom enheten redovisas för närvarande ett överskott. En större försäljning än beräknat av bilar har skett under första halvåret, vilket också genererat överskott. Då leasingavtalen på ett antal fordon går ut under hösten kommer restvärden att göra att budgeten kommer att ligga inom ram på fordonsenheten. Sammantaget för inköpsenheten prognostiseras ett överskott om 200 tkr.

### Biblioteksenhet

Besöken på huvudbiblioteket har minskat under första halvåret. Däremot har utlånen på huvudbiblioteket ökat något under samma period jämfört med förra året. Även bokbussen visar en positiv utveckling. Budgeten förväntas kunna hålla för 2010, med viss reservation för att kostnaderna för bibliotekssystemet ökar något mer än förväntat.

### IT-enhet

Prognosen för IT-enheten kommer att ligga i nivå med budget. För närvarande visar Data visar på ett visst överskott. Dock finns fakturor som inte inkommit som påverkar resultatet. Repro visar på ett litet överskott och Växeln ligger rätt enligt budget.

De budgeterade investeringarna är till stor del gjorda när det gäller data. Begäran om tilläggsbudget om 600 tkr behandlas i Ksau 16 augusti.

### • Kultur- och föreningsutskott

Kultur- och föreningsutskottet beräknar att budgeten kommer att kunna hållas under 2010.

En stor mängd föreningar har under året erhållit bidrag i syfte att få ett rikt, mångfaldigt och varierande föreningsliv i kommunen.

### • Teknikutskott

#### Serviceenhet

##### Kost

På årsbasis tillagas inom äldre och handikappomsorg ca. 4 000 fler portioner än budgeterat, vilket till största delen beror på ökning av antalet hemtjänstportioner. Vad gäller skolluncher har på årsbasis serverats ca. 4 000 portioner fler än budgeterat. Luncher till barnomsorg har ökat med ca. 1 000 portioner på årsbas. Detta samt att livsmedelspriset ligger lägre än budgetet inom både skola, barnomsorg och äldre/handikappomsorg resulterar i ett lägre nyckeltal per portion.

##### Investeringar

Installation av ny kokgryta samt ugn på Strandvägsköket har skett under våren. Stora diskmaskinen vid Strandvägsskolans matsal kommer att bytas ut under sommaren.

Komplettering av möbler till Stålvallaskolan Nykroppa skola samt Strandvägsskolans matsal har skett.

##### Städ

Prognosen för helåret pekar på ett underskott med ca -150 tkr p.g.a. sommarstädning i skollokalerna och utökning av städbara ytor.

##### Investeringar

Prognosen för helåret motsvarar budget.

#### Tekniska kontoret – skattefinansierad verksamhet Idrott och Fritid

Utfall per årsbasis beräknas i dagsläget enligt budget. Skogsryd en osäkerhetsfaktor beroende på uppspolning av bandybanan.

##### Investeringar

Gräsklippare till Kalhyttan inköpt under våren.

#### Gata-Park enhet

##### Gator och vägar

Osäkerhet gällande vinterväghåll då 84 % av budget förbrukats under det första halvåret. Blir det en varm höst och förvinter reduceras prognostiserat underskottet.

##### Skogsdrift

Slutavräkning sker under hösten, därav inget nyckeltal.

##### Investeringar

Samtliga projekt beräknas färdigställas i år.

Ett antal investeringsprojekt är ännu ej påbörjade. Beräknas påbörjas under hösten.

Ett antal investeringsprojekt pågår.

#### Fastighetsenhet

Utfall per årsbasis beräknas i dagsläget överskrida budget med 500 tkr på grund av den stränga vintern med höga uppvärmningskostnader och omfattande taksköttningar.

### Investeringar

Samtliga investeringsprojekt är pågående. Prognosen för helåret är osäker vad gäller projektet "Energibesparing" beroende på resultatet av pågående utredning och projektet 'Kalhyttans friluftsområde'.

### Tekniska kontoret – avgiftsfinansierad verksamhet Vatten och avlopp

Ett beräknat underskott om 300 tkr beroende på ett stort antal vattenläckor under kvartal 1 samt höga kostnader för kemikalier.

VA-kollektivet preliminärdebiteras enligt tidigare års förbrukning, därav inga nyckeltal per delår.

### Investeringar

Ett antal ledningsprojekt pågående. Samtliga projekt beräknas färdigställas i år, enligt fastställda budgetmedel.

### Avfallshantering

Utfall per årsbasis beräknas i dagsläget ge ett överskott om 464 tkr p.g.a. utebliven deponiskatt, samt ännu ej anställd renhållningsansvarig.

## MÅLUPPFYLLELSE

### • Kommunstyrelsens arbetsutskott

#### Stabsenhet

Arbetet med näringslivsutveckling, infrastruktur och ändamålsenlig organisation med utpräglat decentraliserat ansvarstagande har utförts och pågår, enligt de antagna målen för verksamheten.

#### Personalenhet

Prioriteringen av rehab-åtgärder har varit fortsatt lyckad. Sjukfrånvaron ligger per 06/10 på 4,73 % och förväntas sjunka då andra halvåret vanligen är lägre än första. Filipstads siffror är därmed fortsatt bland de bästa i länet.

Självserviceutbyggnaden fortgår. Barn- och utbildningsförvaltningen är nu klart.

#### Ekonomienhet

Ekonomienhetens produktionsmål är bl.a. att arbeta med likviditetsstyrning. Kommunen har inte tagit upp något nytt lån under 2010 utan vid eventuellt behov av kapital nyttjas koncernens kapital.

#### Inköpsenhet

En omarbetning av Inköpsmanualen har skett efter förändringarna i LOU. Manualen kommer att överlämnas till KS för beslut under hösten

Antalet ramavtal har ökat och finns tillgängliga på intranätet och i katalogform inom vissa områden.

#### Biblioteksenhet

Samverkan inom Bibliotek Värmland pågår. Bokprat fortskrider planenligt.

#### It-enhet

Samverkan med övriga Värmlandskommuner har startats inom några olika områden inom IT.

En ny upphandling av trafikavtal för telefoni har gjorts med sänkta kostnader som följd.

### • Kultur- och föreningsutskott

Ett ständigt arbete pågår för att ge bidrag i syfte att främja kultur- och föreningsliv i kommunen och att uppmuntra till nya verksamhetsformer.

### • Teknikutskott

#### Serviceenhet

#### Lokalvårdsenhet

Verksamheten har bedrivits enligt uppställda mål.

#### Kostenhet

Verksamheten har bedrivits enligt gällande överenskommelser med beställande förvaltningar.

### Tekniskt kontor – skattefinansierad verksamhet Idrott och Fritid

Verksamheten har bedrivits enligt våra mål. Alla skolungdomar har fått en bra simundervisning. Under våren har vi bedrivit simundervisning för skolungdomar från Hällefors kommun.

Simkunnigheten bland våra ungdomar är mycket bra.

Alla anställda har avlagt livräddningsprov, samt genomfört en brandutbildning.

#### Gata-Parkenhet

#### Gator och vägar

Toppbeläggning till viss del påbörjad.

#### Parker

Gräsklippning har utförts enligt upprättade kvalitetsmål. Inköp och plantering av sommarblommor har skett. Inköp har skett i samarbete med Kristinehamns kommun. Översyn och reparation av samtliga parkbänkar har skett under våren.

#### Skogsdrift

Skogsförvaltningen sker enligt upprättad skogsbruksplan.

#### Fastighetsenhet

Verksamheten har bedrivits enligt uppställda mål.



## ÅRETS VIKTIGASTE HÄNDELSE

- **Kommunstyrelsens arbetsutskott**

**Stabsenhet**

Verksamheten Ungdomens hus har övergått till Socialförvaltningen.

Avtal har ingåtts med Hagfors Kommun om handläggningen av alkoholserveringsärenden.

**Personalenhet**

FFA-projektet (Förebyggande friskvårdsarbete)

Rehab arbete

Lönerevisioner

**Ekonomienhet**

Utveckling av E-faktura och Scanning.

**Inköpsenhet**

Förändringar i LOU

Fordonsutbildningar har genomförts.

Ny fordonsupphandling har genomförts med flera alternativ till miljöbilar.

**Biblioteksenhet**

Öppnandet av biblioteket i Lesjöfors som flyttat till nya lokaler.

Beslutet att under 2011 flytta biblioteket i Filipstad från nuvarande lokaler vid Stora Torget till Folkets hus.

**It-enhet**

Det nya serverrummet är klart och all verksamhet igång där.

Ökad säkerhet och tillgänglighet bl.a. genom att avbrottsfri el har installerats och att temperaturen är på rätt nivå .

VM-ware och SAN är installerat. Det möjliggör en billigare uppstart och drift av nya servrar i framtiden.

Trådlösa nätverk är installerade på några ställen.

Nytt trafikavtal för telefoni med sänkta kostnader.

- **Teknikutskott**

Renovering Stora Torget, Fontän placerad i älven, Upphandling påbörjad gällande gasturbin vid Långskogen.

## FRAMTID

- **Kommunstyrelsens arbetsutskott**

**Stabsenhet**

Genomföra utvecklingsarbetet avseende Kommunstyrelsens förvaltningsorganisation.

Vidare utreda och eventuellt genomföra förändring av Överförmyndarorganisationen.

Införa nytt diarie- och ärendehanteringssystem.

**Personalenhet**

Ovanstående prioriteringar fortsätter.

Samverkansdiskussioner mellan Östra Värmlands kommuner har startats upp.

Utredningsarbetet beräknas bli klart under hösten. Fokus gäller att undersöka möjligheterna till samverkan av löneadministration och andra personaladministrativa tjänster.

Självserviceutvecklingen är även av stor betydelse för samverkansmöjligheterna.

**Ekonomienhet**

Målsättningen är att minimera scanning med övergång till E-faktura. E-faktura är och skall dominera som administrativ fakturaprodukt.

**Inköpsenhet**

Konkurrensverket har övertagit tillsynen över lagen om offentlig upphandling.

Konkurrensverket kommer att prioritera tillsynsverksamheten och särskilt uppmärksamma regelöverträdelser.

Ett behov finns att genomföra utbildningar hos inköpsberättigade.

Fordonsenheten kommer att fortsätta satsningen på fordonsutbildningen för att minimera kostnader och öka säkerheten, samt att genomföra omflyttning av fordon vid behov.

**Biblioteksenhet**

Eventuella prishöjningar på media och från vår bibliotekssystemleverantör kan ge negativa effekter på antalet inköpta medie-exemplar.

Vi ser positivt på det fortsatta samarbetet inom "Bibliotek Värmland" och det gemensamma bibliotekssystemet och hoppas att det kan ge ytterligare positiva effekter för Filipstad.

Planering pågår för den beslutade flytten till Folkets hus, planering/diskussioner förs också inom ramen för SELMA-samarbetet angående en gemensam bibliotekswebb.

**It-enhet**

Uppgradering av televäxel under hösten.

Uppgradering av operativsystem i PC-nätverket under hösten.

P.g.a. gjorda investeringar kommer det att bli ökade avskrivningar under de närmaste åren.

- **Kultur- och föreningsutskott**

Fortsatt arbete med kontinuerlig översyn av bidragsreglerna för att hålla dessa aktuella enligt de förutsättningar som råder och som ständigt förändras.

## • Teknikutskott

Energieffektiviseringsarbetet kommer att fortsätta med konvertering från olja till andra miljövänligare och billigare alternativ.

Säkerhetsarbetet med att eliminera bränder och inbrott har en stor plats i kommande arbete.

Spångbergshallen och övriga motionsanläggningar ska även i fortsättningen vara välskötta så skola, föreningsliv och allmänhet kan bedriva undervisning, träning, friskvård och rekreation.

Avverkning och skogsvårdsåtgärder enligt gällande skogsbruksplan.

Energieffektiviseringen gällande ombyggnad/utbyte av gatljusarmaturer kommer att fortsätta kontinuerligt.

### NYCKELTAL

#### Nyckeltal för biblioteksenheten:

| Verksamhetsmätt               | Redov<br>2008 | Redov<br>2009 | Budget<br>2010 | Redov<br>2010/06 | Avvikelse<br>mot budget |
|-------------------------------|---------------|---------------|----------------|------------------|-------------------------|
| Besök huvudbibl.              | 86 226        | 79 898        | 85 000         | 39 155           | -3 345                  |
| Besök/dag huvudbibl.          | 306           | 285           | 305            | 280              | -25                     |
| Utlån                         | 95 618        | 95 111        | 90 000         | 48 183           | 3 183                   |
| Utlån / invånare              | 8,9           | 8,9           | 8,5            | 9,1              | 0,6                     |
| Öppethållande timmar / vecka: |               |               |                |                  |                         |
| - Huvudbibliotek              | 41            | 41            | 41             | 41               | 0                       |
| - Lesjöfors                   | 4             | 4             | 4              | 4                | 0                       |
| - Bokbuss                     | 8             | 8             | 8              | 8                | 0                       |

#### Nyckeltal för teknikenheten:

| Verksamhetsmätt                    | Redov<br>2008 | Redov<br>2009 | Budget<br>2010 | Redov<br>2010/06 | Avv<br>budget |
|------------------------------------|---------------|---------------|----------------|------------------|---------------|
| Lunch AO/Handik.oms.               | 54,13         | 58,12         | 59,78          | 55,49            | 4,29          |
| Lunch skolor                       | 26,23         | 25,85         | 25,69          | 23,89            | 1,80          |
| Lunch barnomsorg                   | 27,35         | 26,95         | 27,94          | 25,60            | 2,34          |
| Snittkostnad/städtimme             | 194,75        | 193,47        | 188,80         | 195,26           | -6,46         |
| Vinterväghålln. kr/m               | 19,03         | 21,52         | 22,75          | 26,80            | -4,05         |
| Skogsareal ha                      | 2 450         | 2 450         | 2 450          | 2 450            | 0             |
| Fastighetsunderhåll/m <sup>2</sup> | 42,00         | 58,00         | 42,00          | 57,00            | -15,00        |

Inga nyckeltal lämnas på vissa verksamheter p.g.a. nedanstående:

#### Vatten

Preliminärdebiteras enl. föregående års förbrukning.

#### Beläggning

Toppbeläggning till viss del påbörjad.

#### Skog

Slutredovisning gällande avverkning ej erhållen.

## ---MILJÖ- OCH BYGGNADSNÄMND-----

### KOMMENTARER TILL DELÅRETS RESULTAT

Budgeten för 2010 beräknas hållas inom budgeterad ram. Delårsbokslutet visar på större intäkter än budgeterat i perioden men bedöms balanseras över hela året.

### MÅLUPPFYLLELSE

- Antalet bygglovsärenden ligger i balans med budgeten.
- Ingen detaljplan har antagits av kommunfullmäktige under delåret. Detaljplanarbetet för resecentrum och fritidshusområde Djuprämnen pågår.
- Miljöskydd- och livsmedelstillsyn ligger i balans med budget och uppsatta delårs mål. Hälsoskyddstillsynen ligger ej i fas med budgeten men beräknas kunna åtgärdas under andra delåret.
- Översiktplanarbetet fortskrider.

### ÅRETS VIKTIGASTE HÄNDELSE

- Samtliga taxor justerades under våren.
- Tematiskt tillägg till ÖP (Översiktsplan) – vindkraftsplan beräknas bli klar under året.
- Arbetet med att uppdatera primärkartan pågår i samarbete med tekniska kontorets mätavdelning.
- Fördjupade översiktsplan skall ställas ut.
- Förförslagen upphörde 1 maj.

### FRAMTID

- Revidering av taxor inom samtliga tillsynsområden.
- Remissvar på den fördjupade översiktsplanen kommer att bearbetas under hösten för att i slutet av året leda fram till ett antagande i kommunfullmäktige.
- Arbetet med den kommunomfattande översiktsplanen har blivit fördröjt p.g.a. arbetet med den fördjupade översiktsplanen och beräknas komma igång under året.
- Arbetet med prioriterade planuppdrag fortskrider.
- Ny plan- och bygglag from 2 maj 2011.

### NYCKELTAL

| Verksamhetsmätt     | Redov<br>2008 | Redov<br>2009 | Budget<br>2010 | Redov<br>2010/06 | Avvikelse<br>mot budget |
|---------------------|---------------|---------------|----------------|------------------|-------------------------|
| Miljötillsyn        | 11            | 21            | 25             | 21               | 9                       |
| Livsmedelstillsyn   | 23            | 25            | 25             | 12               | 0                       |
| Hälsoskyddstillsyn  | 4             | 10            | 20             | 5                | -5                      |
| Bygglov/bygganmälan | 194           | 154           | 190            | 100              | 5                       |
| Strandskyddsdispens | 23            | 14            | 20             | 10               | 0                       |
| Förförslagen        | 105           | 96            | 100            | 40               | -10                     |
| OVK (ventilation)   | 46            | 34            | 40             | 22               | 2                       |

## ---BARN- OCH UTBILDNINGSNÄMND-----

### KOMMENTARER TILL DELÅRETS RESULTAT

#### SAMMANFATTNING TOTALT

Årsprognosen, baserad på sex månaders utfall, visar på ett överskott med ca 35 tkr.

Interkommunala ersättningar är i likhet med tidigare år osäkra vad gäller hösten. Vårens kostnader och intäkter har i stort följt budgetet.

Beträffande ensamkommande barn befaras att de 900 tkr som budgeterats för de elever som under året erhåller permanent uppehållstillstånd ej kommer att täcka uppkomna kostnader.

För övriga asylsökande barn är såväl kostnader som intäkter ovissa då antalet asylsökande kan variera stort under pågående år.

#### Gemensam administration

Totalt beräknas gemensam administration centralt ge ett överskott med ca 270 tkr.

Ledningspersonal, skolskjutsar och service beräknas tillsammans ge ett underskott medan överskott beräknas redovisas på kontona oförutsedda kostnader samt övrigt.

#### Skolhälsovård

Den totala förbrukningen vid halvårsskiftet ligger något över budget men beräknas vid årets slut uppvisa ett 0-resultat.

#### Skolläkare

Ett skolläkararvode avseende 2009 har inkommit 2010 och belastar därmed årets budget vilket gör att anslaget för skolläkare ej kommer att räcka.

#### Psykolog

Osäkerhet i årsprognosen då remisshanteringen är ojämn.

#### Förskoleverksamhet,

#### adm, förskola och familjedaghem

Den totala förbrukningen under första halvåret ligger något över årets budgetramar och enligt gjord prognos befaras avvikelserna vid årets slut vara ca -190 tkr.

Ålagd indragning av personal har genomförts och ytterligare varsel är lagda.

Ny förskola med en avdelning startades i Lesjöfors under februari och en ny enskild förskola, Skogsglantan, startade under april månad.

#### Grundskola inkl särskola, förskoleklass och fritidshem

De ekonomiska utfallet visar ett överskott vid halvårsskiftet. Under hösten kommer betydande engångskostnader för läromedel och förbrukningsmaterial samt löner till två nyanställningar att minska överskottet.

Prognosen totalt för året beräknas ge ett överskott med ca 150 tkr.

#### Asylverksamhet

P.g.a. att stora förändringar av antalet asylsökande elever kan förekomma under pågående år är det osäkert om verksamheten kan uppvisa ett 0-resultat efter årets slut.

#### Frivilliga skolformer; Gymnasieskola och Komvux, SFI, Särvox och Uppdragsutbildning

#### Gymnasieskolan

Förbrukningen efter första halvåret ligger över årets budget. Den ökade kostnaden orsakas bl.a. av att elever på studieresa till Paris p.g.a. det sk "askmolnet" fick hämtas med en extra buss från Sverige. Förhandling pågår med flygbolaget om ersättning.

Även kostnader för undervisningsmaterial överstiger budgeterade medel för första halvåret.

#### Interkommunala ersättningar, IKE

Interkommunala ersättningar visar vid halvårsredovisningen ett resultat nära budgeterad nivå. För andra halvåret råder som vanligt en osäkerhet då vi inte, före höstterminens start, vet hur många elever som börjar på Spångbergsgymnasiet. Årets intagning visar att sökbilden till gymnasiet är god.

Kostnaden för inackordering utvisar vid halvåret ett resultat som ligger över budget. Inför hösten har vi svårt att veta vad som händer då samverkansavtalet inom Värmland träder i kraft.

#### Vuxenutbildning

Vuxenutbildningen visar ett mindre överskott vilket beräknas kvarstå till årets slut.

#### Frivilliga skolformer totalt

Prognosen för Frivilliga skolformer totalt beräknas överstiga budget med ca -215 tkr vid årets slut.

#### Kulturskolan

Kulturskolan uppvisar ett positivt halvårsresultat .

Prognosen för året beräknas till ett överskott med ca 120 tkr och härrör från en tjänstledighet som ej återbesatts.

#### Investeringsbudget

Fördelning av 2010 års investeringsbudget avseende inköp och åtgärder har skett i enlighet med beslut i BUN § 2.

Som regel görs de stora inköpen i början av läsåret (ht 10) och budgeterade investeringsmedel beräknas vara förbrukade vid årets slut.

I likhet med tidigare år har 500 tkr avsatts för det fortsatta arbetet med upprustning av datautrustningen, vilken genomförs enligt planering i framtagna IT-strategi.

## MÅLUPPFYLLELSE

### MÅL

#### 1. Ekonomiska resurser

Ekonomiska resurser tillförs förskoleverksamhet och skola i nivå med vad jämförbara kommuner i genomsnitt avsätter per barn/elev.

#### 2. Personalens utbildningsnivå

Andelen pedagogisk personal (förskollärare och fritidspedagoger) i förskola, förskoleklass och fritidshem är minst i nivå med genomsnittet för jämförbara kommuner. Andelen behöriga lärare i grundskola, särskola och gymnasieskola är minst i nivå med genomsnittet för jämförbara kommuner.

#### 3. Utveckling, lärande och kunskaper

Betyg och resultat successivt förbättras till att minst ligga i nivå med genomsnittet för riket.

#### 4. Trygghet för barn och unga

Alla barn och ungdomar känner sig trygga i kommunen. Föräldrastödet ökar och erbjuds i nya former i alla verksamheter.

All pedagogisk personal i grundskolan genomgår utbildning i SET (social och emotionell träning).

Alla elever är nöjda med sin skolgång.

#### 5. Inflytande och delaktighet

Alla barn och elever har god förmåga att förstå och handla efter demokratiska principer.

Alla barn och elever har goda möjligheter till inflytande över sin utbildning och i sin vardag i skola och förskoleverksamhet.

Alla vårdnadshavare är nöjda med sina barns/ungdomars förskoleverksamhet och skolgång.

#### 6. Skola – arbetsliv

Alla barn och ungdomar har god kännedom om arbetsgivare och möjligheter till arbete i Filipstads kommun.

Alla barn och ungdomar har en god självkännedom, ett gott självförtroende och en vetskap om att de är bra på något.

## MÅLUPPFYLLELSE

### Skolhälsovård

#### *Ekonomiska resurser*

Målet är att klara budget utifrån de ekonomiska ramar som fastställts och att uppnå en god hälsa och utveckling hos barn och unga.

#### *Trygghet*

Arbetet med Tobaksfri Duo har fortsatt. I hälsosamtalet använder skolsköterskorna Motiverande intervjuteknik (MI) för att möjliggöra för eleven att utveckla ett samtal där eleven känner trygghet, gemenskap och välbefinnande.

#### *Inflytande och delaktighet*

I hälsosamtalet med eleverna används ett utarbetat Hälsöformulär. Samtalet skall leda till att elever får en god självkännedom, har inflytande och gör goda val i sin vardag.

### Förskoleverksamhet,

#### adm, förskola och familjedaghem

#### *Ekonomiska resurser*

Trots neddragningar inom personalen kommer budget inte att vara i balans till årsskiftet p.g.a. att två nystartade förskolor skall finansieras inom given budget.

#### *Personalens utbildningsnivå*

Andelen pedagogiskt utbildad personal har ökat men verksamheten ligger ännu ej i nivå med jämförbara kommuner.

#### *Trygghet för barn och unga*

Personalen har arbetat med ett vägledande och stödjande förhållningssätt. Ytterligare insatser och resultat kan ses i respektive enhets kvalitetsredovisning. Alla förskolor har under våren reviderat och arbetat fram Likabehandlingsplaner utifrån Skolverkets Allmänna råd.

#### *Inflytande och delaktighet*

Personalen är lyhörda för barnens önskemål och idéer och arbetar uppmuntrande och stödjande. Ytterligare insatser och resultat kan ses i respektive verksamhets kvalitetsredovisning.

### Grundskola inkl särskola, förskoleklass och fritidshem

#### *Ekonomiska resurser*

De under 2010, modifierade elevpengssystemet fungerar bra och budgeten är i balans. Helårsprognosen beräknas ge ett överskott med ca 150 tkr.

#### *Personalens utbildningsnivå*

Den ökning av andelen lärare med adekvat pedagogisk utbildning som skedde under 2009 har fortsatt, varför läget idag är bra, men fortfarande har några lärare en liten avslutningsdel (oftast uppsatsen) kvar för att examen skall vara klar. Kommande skollagskrav skärper betydelsen av att all pedagogisk personal har utbildning för det eller de ämnen de undervisar i.

#### *Utveckling, lärande och kunskaper*

Redovisning sker i kvalitetsredovisningen. Skolverkets officiella statistik avseende meritvärden i år 9 vid vårterminens slut 2010 blir inte klara förrän i slutet av året, men våra egna interna beräkningar visar en avsevärd kvalitetshöjning jämfört med för ett år sedan.

#### *Trygghet för barn och unga*

Utbildning av all personal i SET (social och emotionell träning) är klar vilket innebär att arbetet i klassrummen kommer att intensifieras fr o m höstterminsstarten.

Förutom den speciella satsningen på SET arbetar trygghetsteamerna inom samtliga enheter på ett seriöst och positivt sätt med frågor om trygghet för alla i skolan. Alla elever har haft trygghetssamtal med sina mentorer.

#### *Inflytande och delaktighet*

Fungerande klass- och elevråd finns på alla skolor. Eleverna påverkar beslut om bl a likabehandlingsplan, ordningsregler, skolgårdar, inköp av möbler, arrangemang vid skolavslutningar mm.

Skolledningen aktualiserar, genom sitt aktiva pedagogiska ledarskap, frågan om elevernas inflytande och delaktighet i undervisningen i samband med de individuella pedagogiska samtal som förs mellan rektor och undervisande lärare efter lektionsbesök.

#### *Skola – arbetsliv*

Arbetet bedrivs inom varje enhet och kommer, inom ramen för skolutvecklingsprogrammet, att utvecklas genom att företrädare för kommunens näringsliv kommer att bjudas in till föräldramöten för att berätta om betydelsen av utbildning och kompetens i dagens och morgondagens arbetsliv.

#### **Frivilliga skolformer; Gymnasieskola och Komvux, SFI, Särvox och Uppdragsutbildning**

##### *Ekonomiska resurser*

Spångbergsgymnasiet är en skola med ovanligt stor andel yrkesförberedande program. Programmen är dyra och f n mycket populära, men de medför även en interkommunal inkomst för elever från andra kommuner som studerar på skolan.

##### *Personalens utbildningsnivå*

Andelen behöriga lärare är god. Yrkeslärarkåren har hög medelålder och då det i nuläget råder brist på yrkeslärare befaras kommande års rekrytering att bli svår.

##### *Utveckling, lärande och kunskaper*

Redovisning sker i årets kvalitetsredovisning vilken färdigställs senare under året. Jämförbar statistik över slutbetyg kontra resultat på nationella prov har tagits fram i svenska, engelska och matematik. Jämförelsen stämmer väl överens i engelska. I svenska och matematik finns en liten skillnad då eleverna har något högre slutbetyg.

##### *Trygghet för barn och unga*

Pilotgruppen som arbetar alkohol- och drogförebyggande är en samverkan mellan skola, polis och sociala myndigheter fortgår. Flera klasser har arbetat med ett drogförebyggande material som heter Gränser. Arbetet fortsätter under hösten med nya åk 1.

##### *Inflytande och delaktighet*

Skolkonferensen fungerar bra. Enkät genomförs i åk 2 varje läsår. Elevrådets styrelse fortsätter med sina träffar med Barn- och Utbildningsnämndens ledamöter.

##### *Skola - arbetsliv*

Omvårdnadsprogrammet och Handels- och Administrationsprogrammet gör halva sin studietid ute i arbetslivet. Barn- och fritids- och Livsmedelsprogrammets elever gör stor del av sina studier ute i verksamheten. Alla yrkesprogrammen har 15 veckors APU, arbetsplatsförlagd utbildning.

#### **Kulturskola**

##### *Utveckling, lärande och kunskaper*

Kulturskolan har ett oförändrat utbud av sin verksamhet, vilket innebär att alla elevers efterfrågade val kan erbjudas fullt ut.

Beträffande målsättningen för Kulturskolan 2010 beräknas verksamheten uppnå uppsatta mål.

Kö till kulturskolans frivilliga undervisning är för närvarande ca 30 st.

## ÅRETS VIKTIGASTE HÄNDELSE

- Skolinspektionen har genomfört reguljär tillsyn under våren.

#### **Skolhälsovård**

- Även under våren har Nya influensan krävt mycket planering och stora arbetsinsatser av skolsköterskorna.

#### **Förskoleverksamhet, adm, förskola och familjedaghem**

- Asylbarn i kommunen som har sin tillsyn inom förskoleverksamheten får vistas i en åldersadekvat miljö.
- Ny enskild förskola, Skogsglantan, startade i april.
- Andelen förskoleplatser har ökat i Lesjöfors.

#### **Grundskola inkl särskola, förskoleklass och fritidshem**

- Elever i år 8 har genomfört en värdegrundresa till Auschwitz.
- Skolutvecklingsprogrammet har färdigställts och information getts till politiker, personal och samtliga föräldraföreningars ordföranden.

#### **Frivilliga skolformer; Gymnasieskola och Komvux, SFI, Särvox och Uppdragsutbildning**

##### *Gymnasieskolan*

- Under våren har förberedelser pågått för att lämna plats till SFI och Komvux i huvudbyggnaden. Då samtidigt de nyanlända eleverna blivit fler så har det inte varit alldeles enkelt att pedagogiskt få ihop schemat. .

##### *Komvux*

- SFI och Komvux flyttar över till huvudbyggnaden inför höstterminsstarten Det ses som ett lyft då de blir en mer sammanhållande del med övriga skolan.

## FRAMTID

#### **Skolhälsovård**

Utrustningen i skolhälsovårdens lokaler kommer kontinuerligt att bytas ut. De av Socialstyrelsen gjorda ändringarna i vaccinationsprogrammet kommer att medföra ökade kostnader fr.o.m. 2010.

För skolsköterskegruppen kommer fortbildning i STI (sexuellt överförbara infektioner) och systemutbildning att prioriteras.

Landstingets krav på skol/elevutredning vid neuropsykiatrisk utredning medför ökade kostnader för psykologutredningar.

#### **Förskoleverksamhet, adm, förskola och familjedaghem**

Rätten till allmän förskoleplats för barn från 3 år gäller fr o m 1 juli 2010. Andelen förskoleplatser i Nykroppa behöver utökas.

Platsbehovet i tätorten är i dagsläget svårbedömt.

### Grundskola inkl särskola, förskoleklass och fritidshem

Det allt överskuggande arbetet i syfte att förbättra verksamheternas kvalitet är införandet och starten av skolutvecklingsprogrammet. Tidplanen är, att höstterminen 2010 ägnas åt, att all personal deltar i den konkreta utformningen, att underlag tas fram för nödvändiga beslut, att verksamheterna kvalitetssäkras utifrån nya lagkrav och att komma "på plats" inför den officiella starten höstterminen 2011.

Ett andra utvecklingsområde är att ständigt arbeta med förbättringar av det pedagogiska (didaktiska) ledarskapet.

Ett tredje viktigt område är kompetensutveckling och kvalitetssäkring utifrån det stora antalet reformer inom skolans område

### Frivilliga skolformer; Gymnasieskola och Komvux, SFI, Särvox och Uppdragsutbildning

#### *Gymnasieskolan*

Då elevkullarna på grundskolan minskar kommer även Spångbergsgymnasiet att känna av detta. Det medför att det viktiga arbetet med att göra skolan attraktiv för eleverna måste fortsätta samtidigt som kontroll av kostnaderna är viktig. De i nuläget populära yrkesutbildningarna är dyra att driva men de genererar också inkomster i form av interkommunala ersättningar. Det nya samverkansavtalet för gymnasieskolor i Värmlands län ställer än större krav på att visa våra elever att vi kan ge dem en bra skola. En viss risk finns att interkommunala ersättningar och inackorderingsbidraget kommer att öka.

#### *Komvux*

Det flexibla lärandet måste hela tiden utvecklas för att möta det behov som den studerande har. Olika studieformer är distans, webbaserat, närstudier, egen studietakt, validering, möjlighet att kombinera studier med arbete m m.

Det finns en viss svårighet att samordna studier mellan ungdomar och vuxna då vuxna ofta vill läsa ett ämne snabbare. Samordning sker så långt det är möjligt.

### NYCKELTAL

| Verksamhetsmätt           | Redov   | Redov   | Budget  | Redov   | Avvikelse  |
|---------------------------|---------|---------|---------|---------|------------|
|                           | 2008    | 2009    | 2010    | 06/2010 | mot budget |
| <b>UTBILDNING</b>         |         |         |         |         |            |
| <b>Grundskola</b>         |         |         |         |         |            |
| Antal elever              | 939     | 899     | 872     | 878     |            |
| kostn/elev                | 55 246  | 55 016  | 55 580  | 55 200  | 380        |
|                           |         |         |         |         |            |
| <b>Särskola</b>           |         |         |         |         |            |
| Antal elever              | 24      | 19      | 18      | 20      |            |
| kostn/elev                | 228 000 | 236 000 | 288 056 | 259 250 | 28 806     |
|                           |         |         |         |         |            |
| <b>Gymnasieskola</b>      |         |         |         |         |            |
| Antal elever              | 360     | 360     | 355     | 358     |            |
| kostn/elev                | 66 575  | 66 178  | 65 070  | 65 022  | 48         |
|                           |         |         |         |         |            |
| <b>Förskoleverksamhet</b> |         |         |         |         |            |
| antal barn                | 465     | 435     | 425     | 431     |            |
| kostn/barn                | 68 069  | 71 244  | 72 595  | 72 026  | 570        |
|                           |         |         |         |         |            |
| <b>Fritidshem</b>         |         |         |         |         |            |
| Antal barn                | 233     | 233     | 253     | 253     |            |
| kostn/barn                | 22 931  | 20 159  | 19 565  | 18 328  | 1 237      |
|                           |         |         |         |         |            |
| <b>Förskoleklass</b>      |         |         |         |         |            |
| Antal elever              | 93      | 99      | 93      | 92      |            |
| kostn/elev                | 43 032  | 48 949  | 44 634  | 46 891  | -2 257     |

## ---SOCIALNÄMNDEN-----

### KOMMENTARER TILL DELÅRETS RESULTAT

Socialnämndens prognos vid delårsbokslutet 2010 visar på ett +/- 0 resultat.

#### Nämnd- och styrelseverksamhet

Prognosen visar ett överskott med + 30 tkr.

#### Ungdomens Hus

Verksamheten ligger organiserad under socialnämnden fr.o.m. den 1 juni 2010.

#### Gemensam administration/Färdtjänst

I samband med delårsbokslutet redovisar verksamheterna en balanserad budget.

#### Hemtjänst/hemsjukvård/särskilda boenden (SÄBO)

Verksamhet särskilda boenden (SÄBO) redovisar ett underskott med - 700 tkr. I budgeten för 2010 har antalet särskilda boenden reducerats med 15 platser. För 10 platser ligger budgeterad besparing på Älvkullen första halvåret och på Tallhöjden andra halvåret. För resterande 5 platser ligger hela besparingen på Älvkullen. Inför delårsbokslutet finns det 12 lediga platser, samtliga på Älvkullen. Förvaltningen ser idag ingen möjlighet att reducera platser på Tallhöjden, utan reduktionen verkställs på Älvkullen.

Verksamhet hemtjänst redovisar i stort sett en balanserad budget. Nytt upphandlingsavtal för serviceinsatserna matdistribution, inhandling, städ och tvätt ger en försämrad prognos för året med ca 300 tkr. Några nya ärenden inom anhörigvård har tillkommit, vilket ger en avvikelse på ca 270 tkr.

Hemsjukvården redovisar en balanserad budget.

#### LSS-verksamhet

LSS-verksamheterna redovisar ett överskott med + 1 300 tkr. Överskottet avser retroaktiva LASS-ersättningar samt att några ärenden avslutats.

#### Övrig vård och service

Verksamheterna redovisar ett underskott med - 113 tkr. Rehab- och korttidsenheten har haft överbeläggning under större delen av året.

Sinnesträningen visar på ett underskott med - 250 tkr. Anledningen härtill är att verksamheten är nollbudgeterad (intäktsfinansierad), men hittills har det inte inkommit intäkter som motsvarar kostnaderna.

I prognosen ingår ett överskott på bostadsanpassning och hjälpmedel.

#### Öppen verksamhet

Verksamheten redovisar en balanserad budget.

#### Individ- och familjeomsorg (IFO)

IFO redovisar ett underskott med - 639 tkr.

Försörjningsstödet ligger något högre än budget med ett underskott på - 300 tkr. För övrigt är placeringskostnaden för barn och ungdom fortsatt hög.

#### Flyktningmottagning/Arbetsmarknadsåtgärder

Verksamheten redovisar en närmast balanserad budget.

#### Investeringar

Årets investeringsbudget uppgår till 1 470 tkr, hittills har 242 tkr förbrukats. Prognosen för investeringarna pekar på ett underskott med -1 000 tkr. Avvikelsen är ännu osäker och beror på hur nämnden beslutar angående ett eventuellt inköp av nyckelhanteringssystem.

### MÅLUPPFYLLELSE

1. Utveckla hemrehabilitering med stöd av statliga stimulansmedel. **Delvis uppfyllt, pågår**
2. Utveckla det sociala innehållet för dem som bor i särskilda boenden/ordinärt boende. **Delvis uppfyllt, pågår**
3. Utöka samarbetet mellan Arbetsmarknads- och integrationsenheten (AIE)/ Jobbcentrum och Individ- och familjeomsorgen (IFO) för att underlätta återgången i jobb. **Arbetet pågår**
4. Handikappolitiskt mål  
**Handikappolitiska programmet; regel nr 7 – Arbete Filipstads kommuntolkning**  
Kommunen ska verka för att människor med funktionshinder ska få samma möjligheter till produktivitet och inkomstbringande arbete som andra. Målet är att genomföra inriktningsmål nr 7.
  - Kommunen ska vara ett gott föredöme bland arbetsgivare när det gäller möjligheterna för
  - funktionshindrade att få eller behålla ett arbete. **Uppfyllt**
  - Kommunen får inte via något regelverk diskriminera eller hindra anställning av funktionshindrad. **Uppfyllt**
  - Kommunen ska aktivt bevaka möjligheterna att få del av EU-pengar som möjliggör arbete för personer med funktionsnedsättning. **Uppfyllt**
  - Kommunen ska verka för att egen erfarenhet av egen funktionsnedsättning blir en merit vid anställning med arbetsuppgifter som har anknytning till handikappområdet. **Uppfyllt**
  - Kommunen ska verka för ett bättre tillvaratagande av den resurs som människor med funktionsnedsättning utgör. **Delvis uppfyllt**

## ÅRETS VIKTIGASTE HÄNDELSER

### Övergripande

- Arbetet med två nya utbildningsformer pågår, lärlingsutbildning och vård- och omsorgscollege.
- Intranätet har utvecklats och arbete pågår för att bygga upp det ytterligare. Förvaltningen är på väg att koppla på nya användare. Målsättningen är att all personal ska ha tillgång till intranätet.
- All vård- och omsorgspersonal inbjuds till Gammelkroppa för en en-dagarsutbildning. Kommunalrådet, Per Gruvberger och kommunchefen, Claes Hultgren pratar om kommunen, organisation, syften och mål samt framtid m.m. Resterande del av dagen består av övrig information, bl. a genomgång av genomförandeplaner samt individ- och teamutveckling.
- Socialnämnden medverkar i "Nya Perspektiv", som är en samverkan mellan kommuner och landsting. Temat är; äldres hälsa, psykisk hälsa, den sårbara familjen, missbruk och riskbeteende.
- Förvaltningen deltar i flera ESF ansökningar i länet, Lärning 2000, Finsam, förebyggande av utförsäkring.

### Hemtjänst och särskilda boenden (SÄBO)

- Statliga medel har beviljats för att underlätta för de personer som vårdar en närstående som är långvarigt sjuk, är äldre eller har ett funktionshinder.
- Lärlingsutbildning har pågått ett år inom SÄBO, en del av eleverna har fått semestervikariat. Nya elever kommer till hösten. De som har gått i ett år ska nu gå bredvid i verksamheterna hemtjänst och LSS.
- På särskilda boendet Älvkullen har 80 % av personalen gått kurs om intranätet.
- Fontänen på Älvkullens innergård fungerar efter att ha varit ur funktion i många år, vilket är ett lyft för de boende. Daglig verksamhet har rensat rabatter och gjort allmänt fint i uteområdet.
- Socialnämnden har tagit ett beslut om att personer som under 2010 fyller 80 år och som inte har någon hemtjänst eller hemsjukvård, ska erbjudas ett så kallat förebyggande hembesök. Hembesöket innehåller inte någon form av hälsokontroll eller provtagning, utan är endast ett informerande samtal.

### Hemsjukvård

- Fr.o.m. 1 mars infördes gemensam dokumentation för legitimerad personal (sjuksköterskor/distriktsköterskor, sjukgymnaster och arbetsterapeuter). Tidigare dokumenterade man i olika journalsystem.

### Kommunrehabilitering

- Statliga stimulansmedel kommer att sökas för en fortsatt utveckling av hemrehabiliteringen. Det belopp som är möjligt att söka uppgår till 883 000 kr, vilket är en halvering mot tidigare år.

### Individ- och familjeomsorgen (IFO)

- Försörjningsstödet ligger fortsatt på en hög kostnadsnivå. År 2008 uppgick nettokostnaden till 6 600 tkr. Motsvarande belopp 2009 var 10 200 tkr. Årets prognos ligger på 10 300 tkr.
- Kostnaden för placeringar av barn och unga är fortsatt hög.

### Arbetsmarknads- och integrationsenheten (AIE)

- Fr.o.m. 1 april överfördes 1,0 årsarbetare (åa) samordnare, 1,0 åa arbetsledare utelag och kommunala feriearbeten organisatoriskt till Teknik- och Service.
- Ungdomens Hus ligger organisatoriskt under socialnämnden fr.o.m. den 1 juni 2010.
- Socialstyrelsen har besökt kommunens HVB hem för ensamkommande flyktingbarn. De hade inget att anmärka på.
- Flera avtal har tecknats med Arbetsförmedlingen.

## FRAMTID

### Övergripande

- En stor och viktig fråga är rekrytering av personal, hur de ska lockas att vilja arbeta inom vårdsektorn.
- Psykiatriutvecklingen i samhället och kommunens roll i denna utveckling kommer att medföra ökat krav på personalens kompetens.

### Hemtjänst/hemsjukvård/särskilda boenden (SÄBO)

- Hur kommer behovet av särskilda boendeplatser att se ut?
- Hur kommer förvaltningen att kunna möta den allt tyngre belastningen inom hemtjänsten?
- Läscirklar är på gång för de boende i SÄBO. Projektet är ordnat av Region Värmland.

### Kommunrehab

- Hur kommer de förändrade kriterierna för ansökan av statliga stimulansmedel att påverka kommunens utveckling av hemrehabiliteringen?

### LSS-verksamheterna

- Hur kommer den nya LSS-lagstiftningen påverka kommunerna? Det pågår en utredning inför en ny LSS lag. Den nya lagen skulle ha trätt i kraft redan under 2010, men har försenats. I dag är det fortfarande osäkert hur den kommer att se ut och när den ev. träder i kraft.

### Individ- och familjeomsorgen (IFO)

- När det gäller kvinnofridsfrågor är målsättningen att få till ett ökat samarbete mellan fler aktörer, t. ex med Storfors kommun.
- För att få ned antalet barn och ungdomar som placeras ska IFO i möjligaste mån utöka insatser på hemmaplan i form av exempelvis



familjebehandlingsteam och stödpersoner inom kommunen.

- Kommer försörjningsstödet fortsätta att öka? Hur ska kommunen möta detta?

#### Arbetsmarknads- och integrationsenheten (AIE)

- Hur kommer avtalet med integrationsverket att vara utformat? Det pågår en utredning inför ny integrationslag, som träder i kraft den 1 december 2010. Kommunerna vet inte i dag hur stor ersättning som kommer att utbetalas. Troligen kommer det att bli en minskning, men det går inte att sätta något belopp på den.

#### NYCKELTAL

| Verksamhetsmätt                             | Redov<br>2008 | Redov<br>2009 | Budget<br>2010 | Redov<br>2010/06 | Avvikelse<br>mot<br>budget |
|---|---------------|---------------|----------------|------------------|----------------------------|
| <b>LSS-verksamheter</b>                     | -             | -             | -              | -                | -                          |
| <b>Personlig assistans<br/>LASS/FK</b>      |               |               |                |                  |                            |
| Antal personer                              | 20            | 20            | 21             | 22               | -1                         |
| Kostnad/ärende i kr                         | 357 544       | 287 350       | 373 285        | 211 684          | 161 601                    |
| <b>Personlig assistans<br/>kommunal</b>     |               |               |                |                  |                            |
| Antal personer                              | 12            | 10            | 9              | 6                | 3                          |
| Kostnad/ärende i kr                         | 510 188       | 494 920       | 408 666        | 488 727          | -80 061                    |
| <b>Gruppboende, vuxna</b>                   |               |               |                |                  |                            |
| Antal platser                               | 24            | 22            | 22             | 22               | 0                          |
| Kostnad/plats i kr                          | 633 174       | 668 788       | 691 145        | 639 435          | 51 710                     |
| <b>Daglig verksamhet</b>                    |               |               |                |                  |                            |
| Antal personer                              | 39            | 37            | 36             | 37               | -1                         |
| Kostnad/plats i kr                          | 58 347        | 58 010        | 59 250         | 64 589           | -5 339                     |
| <b>Socialpsykiatri</b>                      |               |               |                |                  |                            |
| <b>Paradisgården<br/>boende - psykiatri</b> |               |               |                |                  |                            |
| Antal platser                               | 10            | 10            | 11             | 11               | 0                          |
| Kostnad/plats i kr                          | 323 000       | 355 544       | 330 082        | 311 859          | 18 223                     |
| Kostnad/vårddygn                            | 884           | 974           | 904            | 854              | 50                         |

| Verksamhetsmätt  | Redov<br>2008 | Redov<br>2009 | Budget<br>2010 | Redov<br>2010/06 | Avvikelse<br>mot<br>budget |
|--|---------------|---------------|----------------|------------------|----------------------------|
| <b>Individ- och familje-<br/>omsorgen</b>  |               |               |                |                  |                            |
| Egna personal-<br>kostnader ingår ej i<br>(FO:s nyckeltal)                             |               |               |                |                  |                            |
| <b>Nettokostnad i tkr:</b>   |               |               |                |                  |                            |
| Missbruk   | 5 065         | 2 757         | 3 606          | 3 622            | -3 638                     |
| Barn och ungdom  | 9 567         | 9 505         | 7 109          | 6 759            | -6 409                     |
| <b>Försörjningsstöd</b>  |               |               |                |                  |                            |
| Nettokostnad i tkr   | 6 573         | 10 192        | 10 000         | 5 848            | -848                       |
| <b>Hemtjänst</b>   |               |               |                |                  |                            |
| Antal timmar   | 233 532       | *237 775      | *219 806       | 115 496          | -11 186                    |
| Kostnad per timme  | 240           | 244           | 248            | 225              | 23                         |
| <b>Matdistribution</b>   |               |               |                |                  |                            |
| Antal portioner  | 44 302        | 50 488        | 36 950         | 24 832           | -12 714                    |
| <b>Inhandling</b>  |               |               |                |                  |                            |
| Antal tillfällen   | 4 938         | 4 698         | 4 828          | 2 312            | 204                        |
| <b>Tvätt</b>   |               |               |                |                  |                            |
| Antal tillfällen   | 2 632         | 2 644         | 2 177          | 1 160            | -143                       |
| <b>Städ</b>  |               |               |                |                  |                            |
| Antal tillfällen   | 4 559         | 4 559         | 5 409          | 1 992            | 1 425                      |
| <b>Särskilda boenden<br/>exkl serviceboende</b>  |               |               |                |                  |                            |
| Antal platser  | 131           | 116           | 116            | 118              | -2                         |
| <b>Serviceboende</b>   |               |               |                |                  |                            |
| Antal platser  | 22            | 22            | 22             | 22               | 0                          |
| <b>Rehab- och<br/>korrtdsenheten<br/>(exkl hyror, släd<br/>och specialistpersonal)</b> |               |               |                |                  |                            |
| Antal platser  | 13            | 11            | 12             | 14               | -2                         |
| Antal vårddygn   | 4 614         | 3 930         | 4 380          | 2 555            | -390                       |
| Kostnad/plats/år   | 425 000       | 510 009       | 450 867        | 405 157          | 45 210                     |
| Kostnad/vårddygn   | 1 197         | 1 427         | 1 235          | 1 110            | 125                        |

\* Från verksamhet hemtjänst har ca 24 524 timmar överförts till servicehuset i Lesjöfors, eftersom de verksamhetsmässigt ska gå under särskilt boende.

## ---ÖVRIGA NÄMNDER-----

### ÅRETS VIKTIGASTE HÄNDELSER

#### - Revision

Under första halvåret har följande granskningar skett:

- Årsredovisning 2009. Revisionsberättelse och revisorernas redogörelse har upprättats.
- Revisionsberättelser har avlämnats för stiftelserna samt granskning för bolagen har gjorts.
- Väsentlighets- och riskanalys samt revisionsplan för 2010.
- Övergripande granskning av nämnder och styrelse 2009.
- Verksamheternas kostnader jämförbara med andra kommuner.
- Samverkan och samarbete avseende kris- och katastrofberedskap.
- Äldres läkemedelsanvändning och avvikelserapportering vid kommunens äldreboende.
- Träff, samtal och genomgång med överförmyndaren, en övergripande granskning.
- I maj månad gjorde ledamöterna besök på Näringslivskontoret samt Barn- och utbildningsnämnden för vissa genomgångar.

#### - Valnämnd

Riskdagsval kommer att genomgöras under september 2010.

#### - Överförmyndare

Delårsresultatet visar ett underskott vilket beror på att kostnaderna för ensamkommande barn inte ännu är återsökta och/eller beviljade från Migrationsverket.

## ---FINANSIERING-----

### KOMMENTARER TILL PROGNOSEN

Finansieringens prognos för 2010 pekar på ett resultat på 532,1 mkr, vilket är förbättring jämfört med budget med 7,9 mkr.

Främsta orsakerna:

- Skatteintäkter och slutavräkning + 6,8 mkr
- Generella bidrag + 0,3 mkr
- Minskade räntekostnader på lån + 0,5 mkr
- Engångsutdelning från SKL + 0,6 mkr

### MÅLUPPFYLLELSE

I budget för 2010 antogs låneskulden uppgå till 118,1 mkr vid utgången av 2010. Prognostiserat kommer låneskulden att uppgå till 108,7 mkr då utbetalning av individuell pensionsdel har finansierats med likvida medel inom koncernen.

Soliditeten uppgår per 2010-06-30 till 41,5% vilket är en försämring jämfört med budget med -0,8 %.

Filipstads kommun har inget balanskrav att återställa i årets bokslut.

#### Avstämning av balanskrav

|                              |            |
|------------------------------|------------|
| Prognostiserat resultat 2010 | 13 885 tkr |
| Underskott att reglera       | 0 tkr      |
| Kvar att återställa          | 0 tkr      |

# INVESTERINGAR

| Nämnd/<br>Förvaltning/<br>Projekt | Utgifter       |                        | Inkomster      |                        | Netto          |                        | Netto           | Netto           |
|-----------------------------------|----------------|------------------------|----------------|------------------------|----------------|------------------------|-----------------|-----------------|
|                                   | Budget<br>2010 | Redovisning<br>06/2010 | Budget<br>2010 | Redovisning<br>06/2010 | Budget<br>2010 | Redovisning<br>06/2010 | Prognos<br>2010 | Budget-<br>avv. |
| <b>Kommunstyrelsen</b>            | -1 300         | -1 202                 | 0              | 0                      | -1 300         | -1 202                 | -1 900          | -600            |
| Ekonomienhet                      | -50            | 0                      | 0              | 0                      | -50            | 0                      | -50             | 0               |
| 1500 Server Devis Uppgradering    | -50            |                        |                |                        | -50            | 0                      | -50             | 0               |
| Personalenhet                     | -50            | 0                      | 0              | 0                      | -50            | 0                      | -50             | 0               |
| 1510 Datautrustning               | -50            |                        |                |                        | -50            | 0                      | -50             | 0               |
| - IT-enhet                        | -1 150         | -1 202                 | 0              | 0                      | -1 150         | -1 202                 | -1 750          | -600            |
| 1521 Inventarier Repro            | -50            |                        |                |                        | -50            | 0                      | -50             | 0               |
| 1522 Inventarier Data             | -600           | -884                   |                |                        | -600           | -884                   | -1 200          | -600            |
| 1523 Inventarier Växel            | -200           |                        |                |                        | -200           | 0                      | -200            | 0               |
| 1526 Inventarier Västeräng        | -300           | -318                   |                |                        | -300           | -318                   | -300            | 0               |
| - Biblioteksenhet                 | -50            | 0                      | 0              | 0                      | -50            | 0                      | -50             | 0               |
| 1590 Inventarier bibliotek        | -50            |                        |                |                        | -50            | 0                      | -50             | 0               |
| <b>Teknikutskott</b>              | -49 281        | -18 067                | 0              | 2 000                  | -49 281        | -16 067                | -48 131         | 1 150           |
| - Fastighetsenhet                 | -28 457        | -13 936                | 0              | 2 000                  | -28 457        | -11 936                | -27 307         | 1 150           |
| 0201 Div. investeringar fastighet | -100           | -81                    |                |                        | -100           | -81                    | -150            | -50             |
| 0202 Markförvärv                  | -100           | -44                    |                |                        | -100           | -44                    | -100            | 0               |
| 0209 Energibesparing              | -5 000         | -310                   |                |                        | -5 000         | -310                   | -5 000          | 0               |
| 0210 Säkerhet / Skydd             | -1 202         | -1 009                 |                |                        | -1 202         | -1 009                 | -1 202          | 0               |
| 0211 Handikappåtgärder            | -655           | -303                   |                |                        | -655           | -303                   | -655            | 0               |
| 0212 Yttre miljö skolor           | -500           | -1                     |                |                        | -500           | -1                     | -150            | 350             |
| 0213 Folkhälsovården Lesjöfors    | -1 300         | -936                   |                |                        | -1 300         | -936                   | -1 300          | 0               |
| 0214 Folkhälsovården Filipstad    | -11 800        | -9 018                 |                |                        | -11 800        | -9 018                 | -12 000         | -200            |
| 0260 Interna lokalanpassningar    | -300           | -119                   |                |                        | -300           | -119                   | -300            | 0               |
| 0263 Åtgärder skolor              | -2 050         | 80                     |                |                        | -2 050         | 80                     | -1 000          | 1 050           |
| 0266 Säkerhet Nämndhus            | 0              | -1 805                 |                | 2 000                  | 0              | 195                    | 0               | 0               |
| 0267 Kalhyttans friluftsområde    | -5 000         |                        |                |                        | -5 000         |                        | -5 000          | 0               |
| 1607 Inventarier kost             | -450           | -390                   |                |                        | -450           | -390                   | -450            | 0               |
| - Serviceenhet                    | -560           | -88                    | 0              | 0                      | -560           | -88                    | -560            | 0               |
| 1602 Städotrustning               | -100           | -25                    |                |                        | -100           | -25                    | -100            | 0               |
| 1604 Inventarier kost             | -460           | -63                    |                |                        | -460           | -63                    | -460            | 0               |
| - Teknisk enhet avgiftsfin.       | -9 966         | -2 231                 | 0              | 0                      | -9 966         | -2 231                 | -9 966          | 0               |
| 0501 Serviser, vatten             | -60            |                        |                |                        | -60            | 0                      | -60             | 0               |
| 0502 Serviser, avlopp             | -74            |                        |                |                        | -74            | 0                      | -74             | 0               |
| 0503 Utbyte ventiler              | -135           |                        |                |                        | -135           | 0                      | -135            | 0               |
| 0510 Ledningsarbete               | -1 990         |                        |                |                        | -1 990         | 0                      | -1 990          | 0               |
| 0511 Färnsjövägen                 | -1 170         | -593                   |                |                        | -1 170         | -593                   | -1 170          | 0               |
| 0532 Vattenverket högreservoar    | -50            |                        |                |                        | -50            | 0                      | -50             | 0               |
| 0544 Ekmansvägen Lesjöfors        | -705           | -569                   |                |                        | -705           | -569                   | -705            | 0               |
| 0531 Högbergsvägen Persberg       | -130           | -60                    |                |                        | -130           | -60                    | -130            | 0               |
| 0562 Ombyggnad drift/pers.byggn   | -1 500         |                        |                |                        | -1 500         | 0                      | -1 500          | 0               |
| 0563 Vattenverk                   | -605           | -207                   |                |                        | -605           | -207                   | -605            | 0               |
| 0571 Bioreaktor                   | -200           | -21                    |                |                        | -200           | -21                    | -200            | 0               |
| 0572 Avloppsreningsverk           | -647           | -10                    |                |                        | -647           | -10                    | -647            | 0               |
| 0602 Renhållning, ej spec         | -200           |                        |                |                        | -200           | 0                      | -200            | 0               |
| 0620 Gasturbin Långskogen         | -2 500         | -771                   |                |                        | -2 500         | -771                   | -2 500          | 0               |

# INVESTERINGAR

| Nämnd/<br>Förvaltning/<br>Projekt | Utgifter       |                        | Inkomster      |                        | Netto          |                        | Netto           | Netto           |
|-----------------------------------|----------------|------------------------|----------------|------------------------|----------------|------------------------|-----------------|-----------------|
|                                   | Budget<br>2010 | Redovisning<br>06/2010 | Budget<br>2010 | Redovisning<br>06/2010 | Budget<br>2010 | Redovisning<br>06/2010 | Prognos<br>2010 | Budget-<br>avv. |
| - Teknisk enhet skattefin.        | -10 298        | -1 812                 | 0              | 0                      | -10 298        | -1 812                 | -10 298         | 0               |
| 0103 Övriga maskiner              | -105           | -53                    |                |                        | -105           | -53                    | -105            | 0               |
| 0104 Gräsklippare                 | -250           | -173                   |                |                        | -250           | -173                   | -250            | 0               |
| 0310 Anläggning av gator          | -1 816         |                        |                |                        | -1 816         | 0                      | -1 816          | 0               |
| 0311 Iordningställande centrum    | -59            | -5                     |                |                        | -59            | -5                     | -59             | 0               |
| 0312 Färnsjövägen                 | -900           |                        |                |                        | -900           |                        | -900            | 0               |
| 0313 Kruses väg Brattfors         | -200           |                        |                |                        | -200           |                        | -200            | 0               |
| 0321 Stadmiljö/Tillgänglighet     | -5 500         | -1 264                 |                |                        | -5 500         | -1 264                 | -5 500          | 0               |
| 0322 Energibesparande åtgärder    | -1 403         | -317                   |                |                        | -1 403         | -317                   | -1 403          | 0               |
| 0342 Tvärvägen Lesjöfors          | -65            |                        |                |                        | -65            | 0                      | -65             | 0               |
| <b>Miljö- och byggnadsnämnd</b>   | 0              | 0                      | 0              | 0                      | 0              | 0                      | 0               | 0               |
| <b>Barn- och utbildningsnämnd</b> | -1 568         | -674                   | 0              | 0                      | -1 568         | -674                   | -1 568          | 0               |
| 2020 Kansliet                     | -200           | -2                     |                |                        | -200           | -2                     | -73             | 127             |
| 2021 IT-satsning                  | -500           | -298                   |                |                        | -500           | -298                   | -500            | 0               |
| 2023 Centralt Grundskola          | -16            |                        |                |                        | -16            | 0                      | -16             | 0               |
| 2024 Särskola                     | -20            |                        |                |                        | -20            | 0                      | -20             | 0               |
| 2025 Skolhälsovård                |                | -65                    |                |                        | 0              | -65                    | -66             | -66             |
| 2030 Grundskola Åsenskolan        | -82            | -23                    |                |                        | -82            | -23                    | -82             | 0               |
| 2032 Grundskola Strandvägsskolan  | -63            |                        |                |                        | -63            | 0                      | -63             | 0               |
| 2040 Grundskola Ferlinskolan      | -110           | -39                    |                |                        | -110           | -39                    | -110            | 0               |
| 2042 Grundskola Lesjöfors         | -75            | -16                    |                |                        | -75            | -16                    | -75             | 0               |
| 2060 Gymnasiet                    | -338           | -146                   |                |                        | -338           | -146                   | -338            | 0               |
| 2070 Kulturskola                  | -25            | -5                     |                |                        | -25            | -5                     | -25             | 0               |
| 2080 Förskoleverksamhet           | -139           | -19                    |                |                        | -139           | -19                    | -139            | 0               |
| 2080 Förskolan Gläntan            | 0              | -61                    |                |                        | 0              | -61                    | -61             | -61             |
| <b>Socialnämnd</b>                | -1 470         | -243                   | 0              | 0                      | -1 470         | -243                   | -1 470          | 0               |
| 2101 Inventarier gemensamt        | -477           | -159                   |                |                        | -477           | -159                   | -477            | 0               |
| 2102 Inventarier - Älvkullen      | -300           | -22                    |                |                        | -300           | -22                    | -300            | 0               |
| 2103 Inventarier - Nykroppa       | -17            |                        |                |                        | -17            | 0                      | -17             | 0               |
| 2105 Inventarier - Tallhöjden     | -47            |                        |                |                        | -47            | 0                      | -47             | 0               |
| 2106 Inventarier - Gullvivan      | -47            |                        |                |                        | -47            | 0                      | -47             | 0               |
| 2109 Inventarier - Kommunrehab    | -65            |                        |                |                        | -65            | 0                      | -65             | 0               |
| 2110 inventarier - Paradisgården  | -47            |                        |                |                        | -47            | 0                      | -47             | 0               |
| 2111 Inventarier - IFO            | -170           |                        |                |                        | -170           | 0                      | -170            | 0               |
| 2113 Hemtjänsten Filipstad        | -300           | -62                    |                |                        | -300           | -62                    | -300            | 0               |
| <b>Totalt</b>                     | <b>-53 619</b> | <b>-20 186</b>         | <b>0</b>       | <b>2 000</b>           | <b>-53 619</b> | <b>-18 186</b>         | <b>-53 069</b>  | <b>550</b>      |

# PERSONALSTATISTIK

| ANTAL ANSTÄLLDA              | 2010-06-30            |               | 2009-06-30            |               | 2009-06-30                   | 2009-12-31                   | 2010-06-30                   | Förändring<br>09-06/10-06    |
|------------------------------|-----------------------|---------------|-----------------------|---------------|------------------------------|------------------------------|------------------------------|------------------------------|
|                              | Antal arbetade timmar |               | Antal arbetade timmar |               |                              |                              |                              |                              |
|                              | Mån.anst.             | Timanst.      | Mån.anst.             | Timanst.      | Årsarbetare<br>tillsv + vik. | Årsarbetare<br>tillsv + vik. | Årsarbetare<br>tillsv + vik. | Årsarbetare<br>tillsv + vik. |
| - Kommunstyrelsen            | 178 496               | 11 851        | 177 862               | 11 434        | 155,0                        | 165,7                        | 163,8                        | 8,8                          |
| - Miljö- och byggnadsnämnd   | 6 911                 |               | 6 904                 |               | 6,7                          | 6,7                          | 6,7                          | 0,0                          |
| - Barn- och utbildningsnämnd | 354 453               | 15 487        | 376 680               | 11 272        | 341,0                        | 340,8                        | 335,8                        | -5,2                         |
| - Socialnämnd                | 526 456               | 69 984        | 533 460               | 70 658        | 498,8                        | 481,6                        | 485,1                        | -13,7                        |
| - Övriga nämnder             |                       |               |                       |               |                              |                              |                              |                              |
| <b>TOTALT</b>                | <b>1 066 316</b>      | <b>97 322</b> | <b>1 094 906</b>      | <b>93 364</b> | <b>1 001,5</b>               | <b>994,8</b>                 | <b>991,4</b>                 | <b>-10,1</b>                 |

Personalstatistiken visar att antalet årsarbetare har minskat med -3,4 årsarbetare under första halvåret 2010.

| PERSONALKOSTNADER                        | 2009-06-30     | Utfall         |                | Prognos<br>2010 |
|--|----------------|----------------|----------------|-----------------|
|  |                | 2009-12-31     | 2010-06-30     |                 |
| Löner, arbetsgivaravgifter, pensioner mm |                |                |                |                 |
| - Kommunstyrelsen                        | 35 959         | 72 992         | 36 415         |                 |
| - Miljö- och byggnadsnämnd               | 1 656          | 3 368          | 1 711          |                 |
| - Barn- och utbildningsnämnd             | 69 411         | 136 472        | 67 560         |                 |
| - Socialnämnd                            | 110 329        | 222 846        | 112 655        |                 |
| - Övriga nämnder                         | 116            | 2 018          | 1 576          |                 |
| <b>Delsumma nämnderna</b>                | <b>217 471</b> | <b>437 696</b> | <b>219 917</b> |                 |
| - Särskild löneskatt                     | 3 113          | 6 117          | 3 348          |                 |
| - Pensionskostnader                      | 13 124         | 24 836         | 13 507         |                 |
| - Personalsociala kostnader              | 1 844          | 3 644          | 1 714          |                 |
| - Avtalspension internt                  | -10 204        | -20 588        | -10 284        |                 |
| <b>TOTALA PERSONALKOSTNADER</b>          | <b>225 348</b> | <b>451 705</b> | <b>228 202</b> | <b>458 000</b>  |

Personalkostnaderna uppgår till 228 202 tkr jämfört med utfall föregående halvår 225 348 tkr mkr. En ökning med 2 854 tkr. Förväntade pensionsavgångar under året uppgår till 32 personer under 2010.

| SJUKFRÅNVARO UPPDELAD PÅ VERKSAMHETER   | 2009-06-30   | 2009-12-31   | 2010-06-30   | Förändring<br>09-06/10-06 |
|---|--------------|--------------|--------------|---------------------------|
| Sjukstatistiken baseras på antalet frånvarotimmar kontra antalet avtalade arbetstimmar. |              |              |              |                           |
| - Kommunstyrelsen   | 2,84%        | 2,41%        | 3,12%        | 0,28%                     |
| - Miljö- och byggnadsnämnd  | 0,51%        | 1,49%        | 0,51%        | 0,00%                     |
| - Barn- och utbildningsnämnd  | 4,77%        | 4,24%        | 4,77%        | 0,00%                     |
| - Socialnämnd   | 6,06%        | 4,92%        | 5,31%        | -0,75%                    |
| <b>TOTAL sjukfrånvaro</b>   | <b>5,06%</b> | <b>4,26%</b> | <b>4,73%</b> | <b>-0,33%</b>             |

Den genomsnittliga sjukfrånvaron har minskat från 5,06 % till 4,73 %, totalt -0,33 % i jämförelse med föregående halvårsskifte. Arbetet med rehabilitering av sjukskrivna har fortsatt hög prioritet.

# Fem år i sammandrag

|   | 2006   | 2007   | 2008               | 2009              | <i>BUDGET</i><br>2010 | 2010-06             |
|---|--------|--------|--------------------|-------------------|-----------------------|---------------------|
| Årets resultat  | 10,1   | 3,6    | 1,4                | 5,7               | 6,9                   | 13,9                |
| Soliditet   | 39,6   | 41,1   | 41,7               | 38,9              | 42,3                  | 41,5                |
| Nettokostnadernas andel,<br>inkl. avskrivningar och<br>pensioner, i % av skatte-<br>intäkter och generella bidrag | 98,6   | 99,4   | 100,6 <sup>3</sup> | 99,7 <sup>3</sup> | 98,7                  | 97,1                |
| Eget kapital, mkr   | 176,3  | 180,0  | 181,4              | 187,2             | 191,1                 | 201,1               |
| Ansvarsförbindelse  | 272,9  | 305,9  | 307,2              | 311,7             | 314,9                 | 304,7               |
| Låneskuld, mkr  | 143,3  | 123,4  | 112,8              | 118,9             | 118,1                 | 108,7               |
| Långfristiga skulder<br>inkl. pensionsskuld/ansvarsförbindelse<br>per invånare, kr                                | 38 000 | 39 816 | 39 316             | 40 523            | 40 717                | 40 030              |
| Nettoinvesteringar, mkr   | 15,8   | 17,8   | 20,3               | 17,4              | 53,6                  | 18,2                |
| Utdebitering<br>kommunen, kr  | 22,00  | 22,00  | 22,00              | 22,00             | 22,00                 | 22,00               |
| Antal invånare per 31 december  | 10 952 | 10 782 | 10 682             | 10 626            | 10 633 <sup>1</sup>   | 10 582 <sup>2</sup> |
| Finansnetto, mkr  | 3,5    | 0,7    | 7,0                | 12,5              | 0,5                   | 6,2                 |

1) Budgettalet avser befolkning per 1 november 2009, vilket är det antal på vilket skatteintäkter och generella bidrag beräknas inför 2010.

2) Avser antalet invånare per 2010-06-30.

3) Nettokostnaden för 2008 och 2009 är justerad för sänkta arbetsgivaravgifter för 18 - 25-åringar och återbetalda AGS-försäkringar, vilka bokförts under finansieringen.