

ÅRSREDOVISNING 2010



Genomfarten, Filipstad



Kanonudden



Avverkning, Lesjöfors



**FILIPSTADS
KOMMUN**

INNEHÅLL

Kommunstyrelsens ordförande och vice ordförande har ordet.....	3
Förvaltningsberättelse.....	4
Koncernredovisning.....	13
Resultaträkning Koncern.....	19
Balansräkning Koncern.....	20
Fakta om Filipstads kommun.....	21
Redovisningsprinciper.....	22
Resultaträkning Filipstads kommun.....	23
Kassaflödesanalys Filipstads kommun.....	24
Balansräkning Filipstads kommun.....	25
Noter Filipstads kommun.....	26
Resultat- och balansräkning Affärsmässig verksamhet.....	33
Driftsredovisning, sammandrag.....	35
Investeringsredovisning, sammandrag.....	36
Personalredovisning.....	37
Verksamhetsberättelser per nämnd.....	39
• Kommunstyrelse.....	40
• Miljö- och byggnadsnämnd.....	47
• Barn- och utbildningsnämnd.....	49
• Socialnämnd.....	54
• Övriga nämnder.....	58
Bilagor.....	59
• Investeringsredovisning per nämnd / projekt	60
• Ord- och begreppsförklaringar.....	62
• Fem år i sammandrag.....	64

KOMMUNSTYRELSENS ORDFÖRANDE HAR ORDET

Det här årets resultat har landat på en betydligt högre nivå än på länge. Ett överskott på nästan 17 miljoner. Glädjande, men till stor del beror det på att de pessimistiska prognoser som alla prognosmakare lade i slutet av 2009 som väl är inte har uppfyllts. Återhämtningen av ekonomin har kommit tidigare än förväntat, men det ger tyvärr inte några stora förbättringar mot planerat de kommande åren. Den ökning, jämfört med budgeterat, av skatteintäkterna som den här årsredovisningen visar på kommer tyvärr inte att fortsätta under 2011. För att möta detta har medel avsatts för att kunna klara kommande "omstrukturerings" som i praktiken förhoppningsvis till stor del är kostnader för kompetensutveckling och utbildning. Glädjande är att väl genomfört uppföljningsarbete och god kostnadsmedvetenhet resulterat till de flesta verksamheter ligger på lägre kostnader än budgeterat. Ett undantag är den stora belastning på Individ och Familjeomsorg som förändringar i försäkringssystem har resulterat i. Många familjer har svårt att klara ekonomin och ett ökat tryck leder till ökat behov av stöd och hjälp, inte bara ekonomiskt.

De två viktigaste områdena, för att klara en god utveckling i Filipstad, är Hälsa och Utbildning. Under 2010 har ett utvecklingsprogram för grundskolan startats. Målet är att ungdomarna i Filipstad ska ha nått de bästa resultaten, känt lust i arbetet, haft de bästa lärarna och arbetat i en trygg miljö under sin skoltid. Även en satsning på att ge barn och ungdomar från åk 6 till gymnasiet tillgång till egen dator har startats. Det ska höja motivationen och ge ungdomarna moderna arbetsverktyg. Med genomtänkt pedagogik ska satsningen ge bättre resultat för ungdomarna och moderna arbetssätt för personalen ska ge mer tid till eleverna. I bokslutet har hänsyn tagits till detta för att ge förutsättningar för att klara de här satsningarna de närmaste åren.

På hälsans område vill jag understyrka kommunens satsning på friskvårdsarbete tillsammans med andra arbetsgivare. Fortsatt har kommunen sänkt sjukfrånvaron som nu ligger på 4,14%.

Under året har ett nytt projekt med inriktning på hälsa startats: "Hälso- och Breddidrottsturism, Kalhyttans friluftsområde". En satsning som ska hjälpa till att ge Filipstad både arbetstillfällen och bli känt för bra hälsa. En nog så viktig faktor när man ska bedöma en kommuns förutsättningar för utveckling.

Hela kommunens verksamhet bygger på engagerade medarbetare och jag vill tack alla anställda för ett väl genomfört arbete under 2010.

Per Gruvberger
Ordförande kommunstyrelsen

KOMMUNSTYRELSENS 2:de VICE ORDFÖRANDE HAR ORDET

För år 2010 redovisar Filipstads kommun ett överskott på 16,8 mkr, 11,9 mkr över budgeterat resultat.

Överskottet beror till stor del på ökade skatteintäkter och generella bidrag.

Av överskottet reserveras 9,2 mkr till skolutvecklingsplanen, IT-satsning i skolan, en bärbar dator till alla elever från årskurs 6 till gymnasiet. Verksamheterna ligger sammantaget i nivå med budget. Antal årsarbetare inkl vikarier är ca. 1 000.

Då pensionsavgångarna 2011-2013 uppgår till 112 kan det bli problem med nyrekryteringar.

Bergsskolan fortsätter att utvecklas gynnsamt, 160 elever under hösten 2010.

Lokaler för Folkandvården i Filipstad och Lesjöfors har byggts om för ca. 13 mkr.

Satsningen på Kalhyttans friluftsområde fortsätter. Beslut har tagits om flytt av biblioteket till Folkets Hus, ombyggnadskostnader mm ca. 5,5 mkr.

Det ser ljus ut för kommunen men problem finns. Befolkningsutvecklingen med en pågående minskning oroar.

Den allt äldre befolkningen kommer att ställa större krav på vård och omsorg samt boende.

Om den negativa trenden ska kunna vändas måste det ske en större satsning på kommunens näringslivsarbete i samarbete med det lokala näringslivets företrädare.

Det måste skapas förutsättningar för att nuvarande företag ska utvecklas och för att nya företag startas och på så sätt skapa fler arbetstillfällen.

Harry Johansson
2:de vice Ordförande kommunstyrelsen

FÖRVALTNINGSBERÄTTELSE

SAMMANFATTNING

Bokslut 2010 visar ett positivt resultat på **16,8 mkr**. En förbättring mot föregående år med 11,1 mkr och 11,9 mkr över budgeterad resultatnivå. Nämnderna sammanslaget ligger i nivå med budget. Skatteintäkter och generella bidrag har ökat jämfört med föregående år med 18,5 mkr och jämfört med budget för 2010 med 6,5 mkr. Slutavräkningen för 2009 och 2010 uppgår sammantaget till 7,0 mkr. Avsättning till återställande av deponi har gjorts med 0,8 mkr.

Inom finansieringen har följande poster av engångskaraktär bokförts:

- Återbetalning av AGS-försäkring + 1,5 mkr
- Avsättning för omstruktureringskostn. - 5,0 mkr
- Nedskrivning Värmlands kreditförening - 1,0 mkr
- Nedskrivning bostadsrätter vid Stora Torget - 0,2 mkr
- Nedskrivning hyror Folkets Hus för 2010 - 0,1 mkr
- Skillnad mellan budgeterad och verklig arbetsgivaravgift 2010 + 3,9 mkr

I balanskravsutredningen har en reservation om 9,2 mkr tagits upp som justering av årets resultat. Reservationen avser Skolutvecklingsplanen (1:1 IT-satsning i skolan) 2011 - 2013. Satsningen innebär bl.a. att varje elev i åk 6 - gymnasieskolan skall utrustas med varsin bärbar dator. KF beslut § 14/2010 (25 november)

Kommunstyrelsen visar ett sammanlagt överskott på **0,3 mkr**.

*Ks*au redovisar ett överskott med -1,3 mkr.

Planerade besparingar genom organisationsförändringar har inte kunnat genomföras under året.

Obudgeterade kostnader för konsult- och alkoholhandläggning, projekt, näringslivsaktiviteter och informationsverksamhet har påverkat negativt.

Kultur och föreningsutskottet redovisar nollresultat.

Teknikutskottet redovisar ett överskott med 1,6 mkr. Den skattefinansierade delen visar överskott med 1,1 mkr och den avgiftsfinansierade

delen visar också överskott med 0,5 mkr efter avsättning till deponi med -0,8 mkr. De största positiva budgetavvikelserna inom den skattefinansierade delen finner man under kostenhet p.g.a. lägre livsmedelskostnader, gata/parkenheten där bl.a. underhåll av vägar och broar genererat överskott.

Miljö- och byggnadsnämnd redovisar ett överskott på **0,2 mkr** då intäkterna blivit högre än budgeterat.

Barn- och utbildningsnämnden redovisar ett överskott med **1,9 mkr**. Inom grundskolan har lägre personalkostnader och planerad start av skolutvecklingsprogram ej kunnat genomföras fullt ut, vilket leder till överskott om 1,4 mkr. Interkommunala ersättningar (IKE) har genererat överskott om ca 0,3 mkr. Förskoleverksamheten redovisar underskott med -0,4 mkr.

Socialnämnden redovisar ett underskott med **-0,8 mkr**.

Underskott redovisas inom främst Individ- och familjomsorg och Hemtjänst. Övriga verksamheter redovisar överskott.

Finansieringen redovisar överskott med **11,5 mkr** mot budget. Skatteintäkterna och generella statsbidrag ökade jämfört mot budget med 6,5 mkr där bl.a. slutavräkning för 2009 och 2010 resulterade i en positiv avvikelse på 7,0 mkr.

Finansiella intäkter under året redovisar ett överskott med 8,2 mkr jämfört med budget, där främst intäkt till följd av budgeterade kontra verkliga arbetsgivaravgifter ger en intäkt under finansiering på 4,0 mkr, sänkta arbetsgivaravgifter avseende avtalsförsäkringar 1,5 mkr, och engångsutdelning från SKL (Sveriges Kommuner och Landsting) med 0,6 mkr.

Sänkta räntenivåer på lån och att budgeterade lån ej tagits upp, gör att räntekostnaderna sjönk med 0,6 mkr mot budget. Kostnad för att möta framtida omstruktureringsbehov, t.ex. i form av utbildning, pensionslösningar har belastat finansieringen med 5,0 mkr.

Övergripande mål för Filipstads kommun

Kommunen bedömer att man kan nå god ekonomisk hushållning i hela sin verksamhet om de finansiella målen uppnås. Balanskravet får ses som en nedre gräns för den ekonomiska utvecklingen medan begreppet god ekonomisk hushållning innebär högre krav.

Finansiella mål

- Balanskravet gällde för 2010. Inget underskott har uppstått under 2010. Resultatet uppgår till 16,8 mkr.

Målet är uppfyllt.

- Verksamheten ska bedrivas så effektivt att kostnaderna inte överstiger genomsnittliga kostnaden för motsvarande verksamhet med jämförbara kommuner.

Filipstads kommun ingår i ett nytt projekt 2010 där ca 130 kommuner är anmälda, "Kommunens Kvalitet i Korhet" (KKiK), som innehåller information som ger kommunledningen kunskap om kommunernas kvalitet i förhållande till sig själv över tid och i jämförelse med andra.

Deltagande i Kommunens Kvalitet i Korhet visar att Filipstads kommun ligger nära medelvärdet med jämförda kommuner.

Målet är uppfyllt.

- Soliditeten exklusive ansvarsförbindelser skulle under året förbättras. För 2010 uppgår soliditeten till 41,9 % vilket är en förbättring mot 2009 med 2,0 %.

Målet är uppfyllt.

Handikappolitiska mål

Kommunen har under 2009 verkat för att människor ska få samma möjligheter till produktivt och inkomstbringande arbete som andra.

Utgångspunkten för arbetet är hämtat ur det handikappolitiska programmet regel nr 7 – arbete.

Målet är att genomföra inriktningsmål nr. 7.

- Kommunen ska vara ett gott föredöme bland arbetsgivare när det gäller möjligheterna för funktionshindrade att få eller behålla ett arbete.
- Kommunen får inte via något regelverk diskriminera eller hindra anställning av funktionshindrad.
- Kommunen ska aktivt bevaka möjligheterna att få del av EU-pengar som möjliggör arbete för personer med funktionsnedsättning.
- Kommunen ska verka för att egen erfarenhet av egen funktionsnedsättning blir en merit vid anställning med arbetsuppgifter som har anknytning till handikappområdet.
- Kommunen ska verka för ett bättre tillvaratagande av den resurs som människor med funktionshinder utgör.

Måluppfyllelse:

Filipstads kommun har tagit fram en tillgänglighets-handbok som ger anvisningar hur vi kan skapa en kommun tillgängligt för funktionshindrade — vare sig när det gäller bostäder, offentliga och kommer-siella lokaler eller utomhusmiljö.

Fastställt av KF § 60/2010.

Jobbcenter, som är organiserat under Socialförvaltningen, har utvecklat metoder för att möta personer med funktionshinder, i syfte att nå eller komma närmre anställningsbarhet, alternativt sysselsättning.

Kommunen är dessutom part i Finansiella samordningsförbundet, Östra Värmland vars syfte är att arbeta med olika former av rehabilitering med målsättning att medborgare skall komma närmre arbetsmarknaden.

Under 2010 har dessutom ett nytt förslag för handikappolitisk plan arbetats fram.

Mål enligt barnkonventionen 2010

Alla barn och ungdomar skall känna sig trygga i en god och hälsosam miljö i kommunen.

Måluppfyllelse:

Inom skolhälsovård: I hälsosamtalen använder skolsköterskorna Motiverande Intervjuteknik (MI) för att eleverna ska ha möjlighet att utveckla ett samtal och samspel där de känner trygghet, gemenskap och välbefinnande.

Arbetet med Tobaksfri Duo har fortsatt med positivt resultat.

Inom förskoleverksamhet: Personalen har arbetat med ett vägledande och stödjande förhållningssätt. Ytterligare insatser och resultat kan ses i respektive enhets kvalitetsredovisning. Alla förskolor och familjedaghem har under året reviderat och arbetat fram Plan för att främja likabehandling och förebygga samt åtgärda diskriminering, trakasserier och kränkande behandling.

Inom grundskola: Under vårterminen 2010 avslutades en bred kompetens-utvecklingsinsats gentemot all skolpersonal i SET (social och emotionell träning) och fr o m höstterminen arbetar personalen vid de olika skolorna med olika tillämpningar inom ramen för det nya ämnen Livskunskap.

Under hösten har all personal inom särskolan påbörjat ICDP-utbildning (vägledande samspel) som kommer att avslutas under våren 2011.

Varje verksamhet arbetar målinriktat utifrån de tre målen att alla elever skall

- känna det lustfyllt att gå till skolan
- känna sig trygga i skolan

- känna att de har arbetsro i skolan
- Totalt sett är 96 % av eleverna trygga i sin skola.
Inom frivilliga skolformer: Pilotgruppen arbetar vidare med sitt alkohol- och drogförebyggande arbete. Flera klasser har under året arbetat med ett drogförebyggande material kallat Gränser.

VIKTIGA HÄNDELSER UNDER ÅRET

- Försäljning av Kjørtelgården till en köpeskilling på 500 tkr.
- Beslut om att flytta biblioteket till Folkets Hus under 2011 och bygga om lokalerna ändamålsenligt.
- Övertar huvudmannskapet för Stiftelsen Hemgården fr.o.m. 2011-01-01.
- Nya lokaler har iordningsställts till Folkandvården i Lesjöfors och i Filipstad.
- Tilläggsanslag tilldelades Kommunstyrelsen med 2 000 tkr för att öka underhållsnivån på fastigheter.
- Beslut har fattats om IT satsning i skolan, vilket bl.a. innebär att varje elev fr.o.m. åk 6 till gymnasiet utrustas med en bärbar dator.
- Ny gasturbinanläggning invigdes vid Långskogens återvinningscentral. Syftet är att göra energi av deponigas från soptippen.
- Beslut om att en ny överförmyndarnämnd bildas i samarbete med Storfors, Karlskoga/Degerfors och Kristinehamn. Gäller från 2011-01-01.

OMVÄRLDSHÄNDELSER I FILIPSTAD

- Bergskolan fortsätter att ha många studenter, 160 st under hösten 2010.
- Barilla/Wasabröd investerade i upprustning av kvarnen vilket innebar att gamla maskiner byttes mot ny modern datastyrd teknik.
- Barilla/Wasabröd öppnade museum och butik under året.
- Hydraulikföretaget Edman och Sjöberg AB utsågs till Årets företagare i Filipstad.
- Lesjöfors Fjädrar AB utsågs till årets underleverantör inom fordonsindustrin.
- Filipstads tidning firade 160-års jubileum.
- Gammelkroppa skogskola firade 150-års jubileum.

ÅRETS RESULTAT

Årets ekonomiska resultat enligt resultaträkningen uppgår till 16,8 mkr (2009 5,7 mkr). Resultatet är en förbättring jämfört med föregående år med 11,1 mkr. Resultatmål enligt budget 2010, uppgick till 4,9 mkr, vilket är uppnått.

Enligt lagen om kommunal redovisning skall kommuner, enligt balanskravet, återföra uppkomna underskott inom 3 år.

Avstämning av balanskravet, visar att det inte finns något underskott att återställa under 2010 och inget nytt uppstod under 2010.

I balanskravsutredningen har en reservation om 9,2 mkr tagits upp som justering av årets resultat.

Reservationen avser Skolutvecklingsplanen (1:1 IT-satsning i skolan 2011 - 2013). Satsningen innebär bl.a. att varje elev i åk 6 - gymnasieskolan skall utrustas med varsin bärbar dator. KF § 14/2010 (25 november)

I kommunens samlade resultat ingår avgiftsfinansierad verksamhet, vatten- och avlopp (VA) och avfall.

- *VA / avloppsverksamheten* redovisar för 2010 ett resultat med 0,5 mkr (2009 -0,4 mkr), vilket är 0,9 mkr högre än föregående år och 0,5 mkr högre än budgeterat.

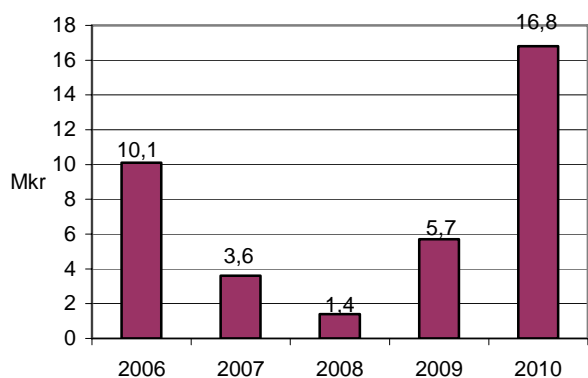
- *Renhållningsverksamheten* redovisar ett nollresultat. Budgeterat resultat var 0 mkr. Resultatet har belastats med en avsättning till återställande av deponi med -0,8 mkr. Avsättning uppgår till 4,3 mkr.

Enligt kommunens målsättning ska de avgiftsfinansierade verksamheterna vara självfinansierade.

Ackumulerat redovisar vatten/avloppsverksamheten ett sammanlagt överskott på 1,1 mkr.

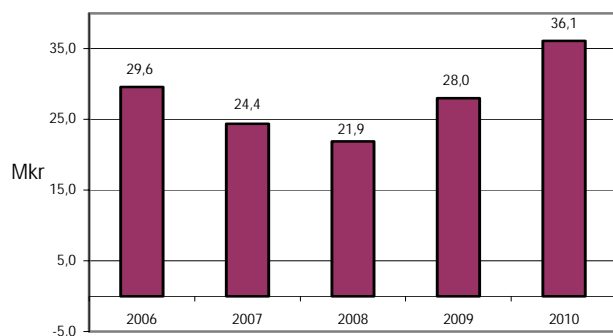
Renhållningsverksamheten redovisar ett ackumulerat resultat som uppgår till 0,2 mkr.

ÅRETS RESULTAT



I förändringen av det egna kapitalet ingår extra-ordinära intäkter/kostnader och avskrivningar. För att få en klarare bild över verksamhetens resultatutveckling mellan åren kan dessa poster exkluderas. Se resultatutvecklingsdiagram nedan.

RESULTATUTVECKLING
exkl. jmf.störande poster, avskrivning och
extraordinära intäkter/kostnader



Resultatet motsvarar det belopp som återstår för finansiera nettoinvesteringar och amorteringar på anläggningslån (reinvestering).

EXTERNNA KOSTNADER OCH INTÄKTER

Kommunens externa intäkter och kostnader fördelar sig på olika intäktslag enligt diagram.

Externa intäkter:

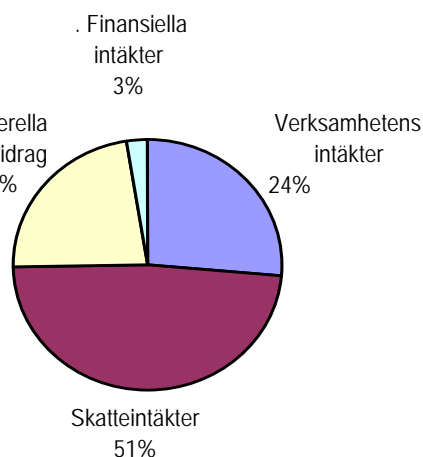
De externa intäkterna består främst av skatteintäkter och generella statsbidrag, vilka uppgår till 73 % av totala intäkter. Skatteintäkterna ökade med 0,3 mkr och de generella statsbidrag redovisade en ökning med 18,2 mkr jämfört med föregående år. Slutavräkningen för 2009 och 2010 uppgick till 7,0 mkr.

Verksamhetens intäkter består bl.a. av avgifter för barnomsorg, för vatten och avlopp, hemtjänstavgifter, hyror, ersättning för ensamkommande barn samt diverse försäljning.

Verksamheternas intäkter uppgår till 24 % av totalen och har ökat med 25,5 mkr jämfört med föregående år.

De affärsdrivande verken redovisar tillsammans en intäktsökning med ca 0,3 mkr.

Externa intäkter i %



Externa kostnader:

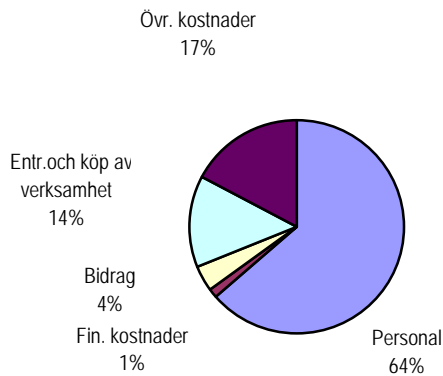
Den dominerande kostnadsposten för kommunen är personalkostnaderna vilken uppgår till 64 % av totala kostnader och har ökat med 13,7 mkr jämfört med 2009.

Bidrag och ersättningar uppgår till 4 %. I denna post ingår kostnader för kollektivtrafik (Värmlandstrafik AB), ekonomiskt bistånd till enskilda samt ersättningar för skolelever i annan kommun.

Övriga kostnaders andel (tjänster, material, avskrivningar och hyror) uppgår till 17 %.

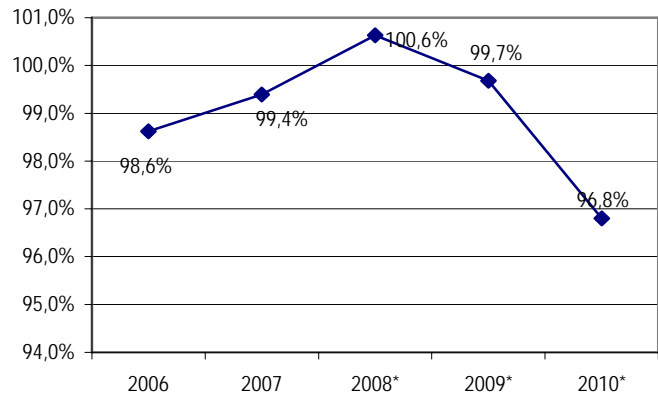
Exklusive finansiella kostnader och avskrivningar har verksamhetens externa kostnader ökat med 32,2 mkr.

Externa kostnader i %



För att förhindra snabba drastiska åtgärder är det viktigt att kommunledningen fortsätter sitt arbete med åtgärder för att fortsatt bibehålla nivån på kommunens ekonomi och därmed ge förutsättningar för att driva en verksamhet med fortsatt god kvalitet.

Nettokostnad i % av skatteintäkter och generella statsbidrag



* Nettokostnaden för 2008 och 2009 är justerad för sänkta arbetsgivaravgifter för 18 - 25-åringar, återbetalda AGS-försäkringar och skillnaden mellan budgeterad och verklig arbetsgivaravgift 2010, vilka bokförts under finansieringen.

VERKSAMHETENS NETTOKOSTNAD

Nettokostnaden i % av skatteintäkter och generella statsbidrag har förbättrats med 2,9 % under det senaste året, från 99,7 % till 96,8 % då hänsyn är tagen till sänkta arbetsgivaravgifter för 18-25-åringar, återbetald AGS-försäkring och skillnad mellan budgeterad arbetsgivaravgift (40,45%) kontra verklig (39,08%), vilka bokförts under finansieringen.

Exklusive avskrivningar ökade verksamhetens nettokostnad med 6,7 mkr.

Skatteintäkter och generella statsbidrag ökade under samma period med 18,5 mkr.

Avskrivningarna uppgick 2010 till 19,3 mkr, vilket är en minskning med 3,0 mkr jämfört med 2009.

Nettokostnadernas andel av skatteintäkter är ett viktigt nyckeltal för analys av kommunens kostnads- och intäktsutveckling. SKL rekommenderar att nettokostnaderna skall uppgå till 98% av skatteintäkterna och statsbidrag.

Med årets resultat uppgår nettokostnaden till 96,8% vilket ger utrymme till att klara investeringar utan att öka låneskulden.

Årets resultat har möjliggjort att ett tilläggsanslag har kunnat tilldelas Kommunstyrelsen för att öka underhållsnivån på fastigheter.

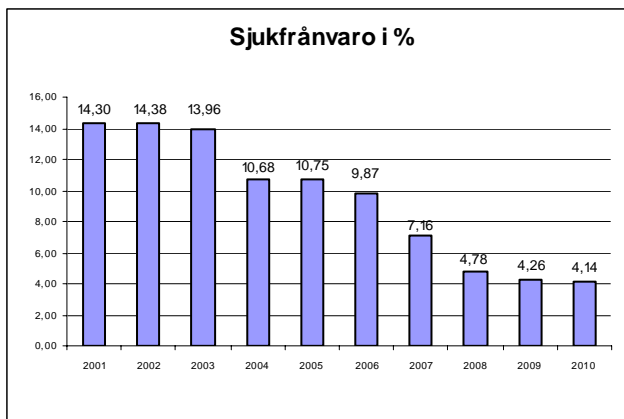
PERSONAL

Totala personalkostnaderna år 2010 uppgår till 465,4 mkr vilket innebär en ökning med 13,7 mkr jämfört med 2009.

Enligt personalstatistik framgår att totala antalet årsarbetare har ökat med 1,6 årsarbetare och uppgår till 996,4 årsarbetare.

Förväntade pensionsavgångar under åren 2011 - 2014 uppgår till 112 personer. Det framtida rekryteringsbehovet kommer med största sannolikhet medföra behov av extraordinära insatser för att säkerställa återrekryteringen.

Sjukfrånvaron i % av antal anställningsdagar uppgår till 4,14% jämfört med föregående år 4,26 % vilket innebär en minskning med -0,12 %.



Kommunens kostnad för direktutbetald sjuklön inklusive arbetsgivaravgifter uppgår till ca 3,7 mkr, exklusive beräkning avseende vikarier, rehabiliteringskostnader och andra kringkostnader. Årets förändring av semesterlön, övertidsersättning, uppehåll- och ferielöneskuld uppgick till 0,7 mkr. Totalt uppgår skuldbokförda semesterlöner m.m. till 29,8 mkr (29,1 mkr).

Under året ökade skulden till timanställda med 0,5 mkr. Skulden uppgår till 6,3 mkr (5,8 mkr).

PENSIONS-KOSTNADER / FÖRPLIKTELSE

Enligt kommunal redovisningslag skall nyintjänade pensionsförmåner fr.o.m. 1998 redovisas som avsättning i balansräkningen.

Pensionsförmåner intjänade före 1998 redovisas som ansvarsförbindelse (inkl. löneskatt).

Kommunfullmäktige har § 71/00 beslutat att intjänade pensionsrätter (PFA 98) skall avsättas som individuell del.

Kommunens målsättning är att den individuella delen även ska utbetalas löpande, samt att någon ny pensionsskuld ej ska uppstå. Försäkring har därför tecknats med KPA för de delar som ej omfattas av PFA 98.

Pensionsförpliktelserna är återlånade i verksamheten. Finansiella placeringar avseende pensionsmedel finns ej.

Årets pensionskostnader:

* Utbetalda pensioner	12 222 tkr	(11 739 tkr)
* Utbetald individuell del	14 373 tkr	(13 409 tkr)
* Löneskatt	6 006 tkr	(6 117 tkr)
* Förändring PFA	134 tkr	(-312 tkr)

Total pensionskostnad 32 735 tkr (30 953 tkr)

Redogörelse pensionsförpliktelser

* Avsättning för pensioner och liknande förpliktelser (bokförd som kortfristig skuld) 23,4 mkr (22,3 mkr)

* Avsättning pensioner och löneskatt för PFA-98-00 (bokförd som avsättning) 3,0 mkr (2,8 mkr)

* Ansvarsförbindelse 295,7 mkr (311,7 mkr)

LIKVIDA MEDEL

Likvida medel uppvisar ett saldo på 8,3 mkr, vilket är en minskning med -23,4 mkr mot föregående år. Utbetalning av individuell del uppgick till 13,2 mkr och har belastats kommunens likviditet och ej skett genom nyupplåning.

Trots årets resultat har likvida medel sjunkit till följd av en hög investeringsnivå, 32,7 mkr, för vilken inga nya lån har upptagits.

FINANSIELLA INTÄKTER / KOSTNADER

Finansnettot redovisar en nettointäkt på 8,8 mkr, vilket är en försämring med -3,7 mkr jämfört med 2009.

Större poster i finansnetto är bl.a.:

* Ränta lån Filipstads Stadshus AB	+3,0 mkr
* Ränta revers Filipstads Energinät AB	+1,8 mkr
* Ränta revers Filipstads Stadshus AB	+1,0 mkr
* Sänkta arbetsgivaravgifter 18-25 år	+3,6 mkr
* Utdelning Filipstads Värme AB	+2,1 mkr
* Räntekostnad lån	-3,2 mkr
* Återbetalning AGS-försäkringar	+1,5 mkr
* Skillnad budgeterat/verkl. arb.giv.avg	+3,9 mkr
* Omstrukturingskostnader	-5,0 mkr

LÅNESKULD

Långfristiga skulder på anläggningslånen uppgår till 109,7 mkr. I balansräkningen har 2011 års amorteringar på 9,2 mkr upptagits som kortfristig skuld.

Ingen inlösen av gamla lån utöver årets planerade amorteringar har skett.

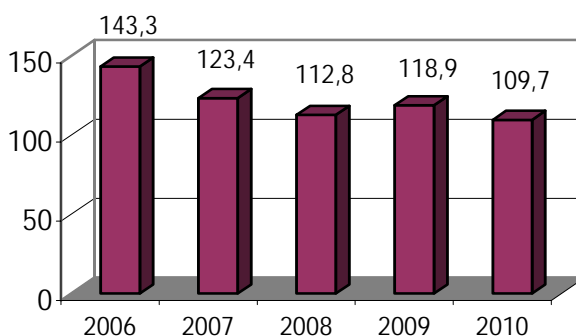
Av lånesumman på 109,7 mkr avser 50,9 mkr utlåning till Filipstads Stadshus AB och 41,2 mkr övertagna lån från Stiftelsen Filipstadsbostäder efter uppgörelse med Bostadsdelegationen.

Låneskuld per invånare (kr):

2006	2007	2008	2009	2010
13 097	11 442	10 509	11 190	10 298

Låneskuld per invånare har från 2006 till 2010 sjunkit med 21%.

LÅNESKULDENS UTVECKLING (mkr)



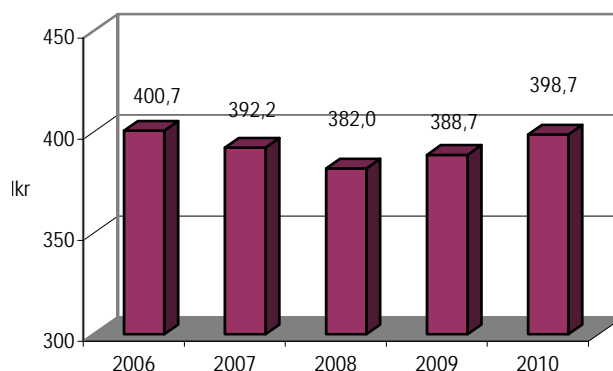
ANLÄGGNINGSTILLGÅNGAR

Kommunens anläggningstillgångar, i form av bl a fastigheter, inventarier, aktier, andelar och värdepapper uppgår till 398,9 mkr och har under året ökat med 10,2 mkr.

Nettoinvesteringar uppgick till 32,7 mkr (2009 17,4 mkr).

Avskrivningarna av anläggningstillgångar uppgår till 19,3 mkr.

ANLÄGGNINGSTILLGÅNGAR

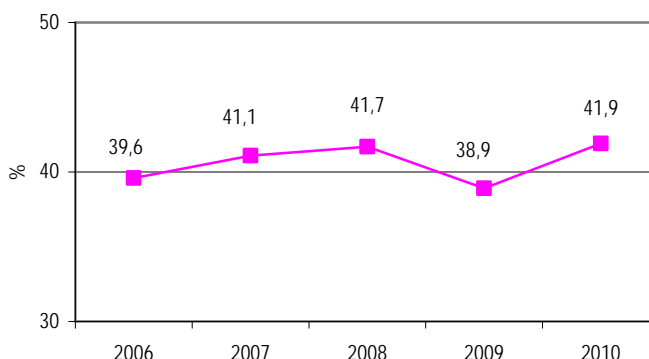


SOLIDITET

Soliditet, det egna kapitalet i förhållande till de totala tillgångarna, har utvecklats enligt nedanstående diagram.

Soliditeten exklusive ansvarsförbindelser har ökat från 38,9 % till 41,9%. En förbättring med 2,0 % vilket i huvudsak förklaras av årets resultat.

SOLIDITETSUTVECKLING



Fr.o.m. 1.1 1998, beräknas pensionsskulden enligt blandmodellen. Intjänade pensionsrätter före 1998 har upptagits som ansvarsförbindelse. Ansvarsförbindelsen uppgår till 295,7 mkr (311,7 mkr).

Fr.o.m. 2000 har intjänade pensionsrätter upptagits inklusive löneskatt.

Inklusive hela pensionsskulden uppgår kommunens soliditet till -19 %, föregående år -26 %.

MILJÖINFORMATION

Miljö- och hälsa har under 2010 utfört budgeterade antal miljö- och livsmedelstillsyner i kommunen. Hälsoskyddstillsyner når inte upp till budgeterad nivå så beslut fattades att anställa en hälsoskyddsinspektör för att täcka behovet av hälsoskyddsinspektioner.

Energieffektiviseringsarbetet kommer att fortsätta med konvertering från olja till andra miljövänligare och billigare alternativ. I samarbete med Storfors har en energirådgivare anställts för att skapa och utreda förslag till byte av energikällor inom kommunens egna fastigheter och anläggningar. Investering i en gasturbin vid Långskogens deponi har verkställts under året och skall tas i drift i början av 2011. Producerar i inledningskedet 60 kWh. Vid full drift kommer 100 kWh att produceras.

En biogasanläggning planeras vid avloppsreningsverket för att minska mängden avloppsslam samt utvinna energi.

Ny fordonsupphandling har genomförts med flera alternativ till miljöbilar. Andelen miljöbilar har ökat med cirka 15 % under året.

FRAMTIDEN

Internationell ekonomi

Återhämtningen fortsätter efter finanskrisen, men världsekonomin har i flera avseenden inte nått de nivåer som rådde före krisen.

Den starkaste tillväxten finns i växande ekonomier som Kina, Indien, Brasilien med flera. Trots att de har en relativt liten andel av världsekonomin kommer de att ge ett betydande bidrag till den globala tillväxten kommande år.

I resten av världen går återhämtningen betydligt långsammare, i synnerhet i de 'gamla' industriländerna på bägge sidor Atlanten. Det traditionella loket i världsekonomin, USA:s privatkonsumtion, går mycket trögt.

I Europa plågas många länder av underskotts- och skuldproblem i finanskrisens spår; Grekland, Portugal, Spanien, Irland och Storbritannien. Även om en ny finansiell kris är osannolik finns skäl att räkna med en relativt svag återhämtning i många europeiska länder. Sveriges viktigaste handelspartner- eftersom den nödvändiga offentliga budgetsaneringen oundvikligen kommer att innebära svag efterfrågeutveckling.

(Källa: SKL Ekonomirapport December 2010)

Svensk ekonomi

Återhämtningen i den svenska ekonomin har under 2010 varit mycket stark. BNP har under de tre första kvartalen ökat med 8 % uppräknat till årstakt.

Normalt växer den svenska ekonomin med 2 % per år. SKL beräknar en fortsatt hög förändring av BNP, 4,3 % under 2011, 3,3 % under 2012 och 3,3% under 2013.

Den svenska exporten har ökat mycket kraftigt under året till följd av återhämtning i världsekonomin.

Investeringarna, inte minst inom bostadsbyggandet, har ökat till följd av normaliserade förhållanden på finansmarknaden och en ökad tillgång på krediter.

Hushållens konsumtion har också utvecklats förhållandevis väl. Den starka konsumtionstillväxten under 2010 ska ses mot bakgrund av den minskning som skedde under 2008 och 2009 då istället hushållens sparande nådde höga nivåer.

Arbetsmarknaden förbättras snabbt tack vare den växande efterfrågan. Den öppna arbetslösheten uppgick under 2010 till 8,4 % men förväntas enligt SKL att sjunka till 6,6 % under 2014.

(Källa: SKL Ekonomirapport December 2010 och SKL cirkulär 11:07)

Filipstads kommun

Bland några faktorer som kommer att påverka Filipstads kommun framtida ekonomi kan nämnas:

- Befolkningsutvecklingen
- Löneutvecklingen
- Volymförändringar
- Förändring i kostnads- och utjämningsystemet
- Ökad statlig reglering
- Utveckling av pågående samverkansprojekt
- Pensionskostnader

Filipstad hade totalt en befolkningsminskning med -64 personer under 2010. Invånarantalet per 2010-12-31 var 10 562 personer.

Framtiden kommer att präglas av ett krävande arbete med att få en varaktig balans i den verksamhet vi bedriver i Filipstad och har ansvar för.

Filipstads kommun, invånare som näringsliv, ska gemensamt verka för en social, miljömässig och ekonomisk hållbar utveckling:

- som får fler invånare och företag att vilja och kunna stanna i Filipstads kommun,
- som får fler, människor och företag, att välja Filipstad att etablera sig, bo och leva i.

Kostnadsmedvetande, ansvarskänsla, delaktighet och inte minst förståelse för vår situation har och måste fortsätta att präga vårt framtida arbete.

Samtidigt med ökade krav på effektivisering, rationalisering och andra åtgärder måste offensiva åtgärder fortsatt prioriteras.

Fortsatta åtgärder för att vitalisera kommunen, påverka människors attityder och värderingar, för att få den enskilde att ta ansvar och känna sig delaktig, måste på alla sätt stödjas.

För att lyckas i detta arbete är en viktig förutsättning att kommunledning, politiker samt ledande tjänstemän ger samma budskap i det fortsatta samarbetet.

AVSTÄMNING AV BALANSKRAV

Årets justerade resultat uppgår till 16 838 tkr. Enligt kommunallagen kap 8 § 5 skall negativt resultat regleras och det redovisade egna kapitalet enligt balansdagen återställas under de närmaste återföljande tre åren.

Om det finns synnerliga skäl kan fullmäktige besluta om att sådan reglering inte skall göras.

Resultatutredning 2010

tkr

Årets resultat enligt resultaträkning 16 838

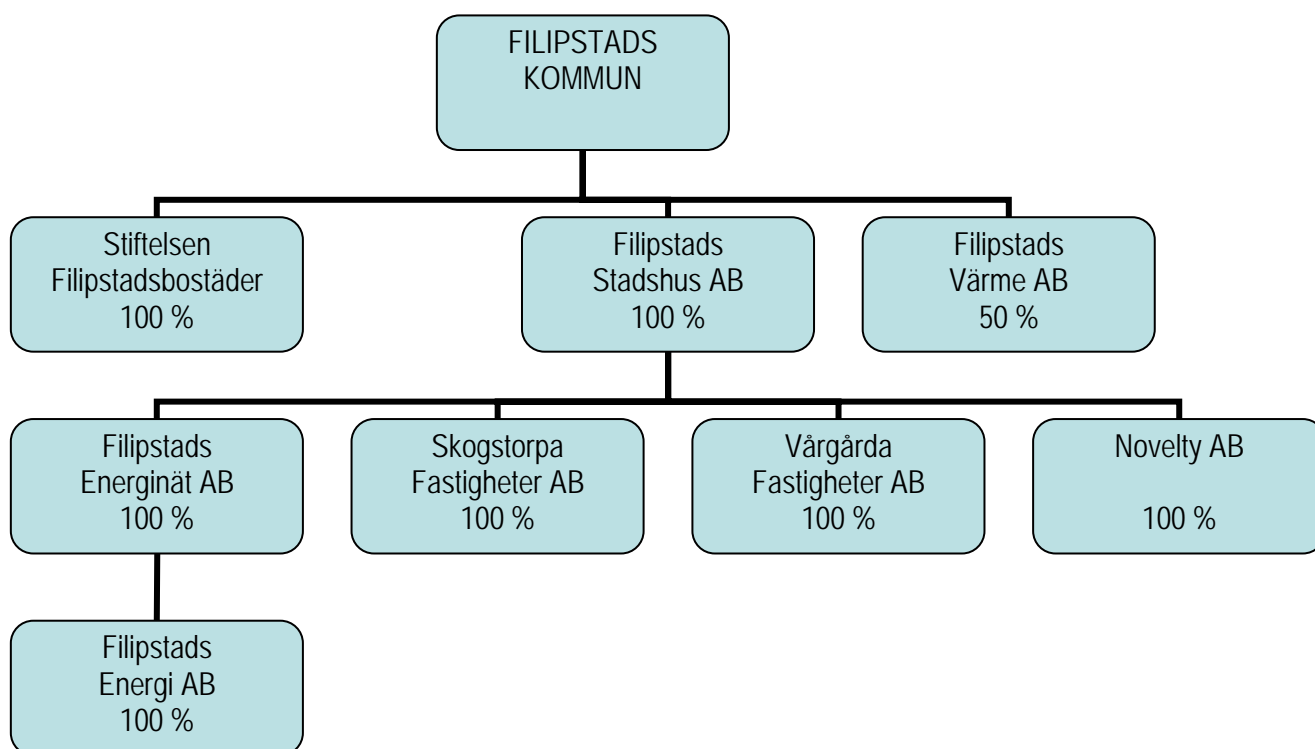
Synnerliga skäl enligt KL 8 kap, § 5 0

Reservering Skolutvecklingsplan - 9 200
(1:1 IT i skolan KF § 14/2010 25 november)

Justerat resultat 7 638

Med hänvisning till ovanstående kan konstateras att inget underskott fanns att återställa under 2010 och att inget nytt underskott uppstått under 2010

KONCERN FILIPSTADS KOMMUN



KONCERNREDOVISNING

En väsentlig del av Filipstads kommuns verksamhet bedrivs i andra former än via kommunala nämnder och förvaltningar. För att få en helhetsbild av kommunens verksamhet och engagemang är det angeläget att tillämpa ett koncerntänkande och redovisa koncernens finansiella resultat och ställning.

Syftet med *koncernredovisning* eller *sammanställd redovisning* är att ge en mer heltäckande analys av kommunens ekonomi, vilket också ger ökade möjligheter till effektiv styrning. De olika intressenterna ges möjlighet att bedöma helheten oavsett val av verksamhetsform. Med olika intressenter avses kommuninvånare, förtroendevalda, kommunalanställda, långivare mm.

Stiftelser och de bolag som medtagits är där kommunen har en ägarandel som överstiger 20 %.

Filipstads kommun har minoritetsintresse i följande kommunala bolag:

- Värmlandstrafik AB
- Kommun AB
- Swetrac
- Svensk Turism AK inlandsbanan

I följande kommunalförbund:

- Bergslagens Räddningstjänstförbund
- Region Värmland
- Samordningsförbundet FINSAM
- Värmlands läns vårdförbund
- Värmlands läns kalkningsförbund

I följande gemensamma nämnder:

- Värmlands drifts- och servicenämnd
- Hjälpmedelsnämnden
- Östra Värmlands Överförmyndarnämnd (start 2011-01-01)

Bergskolan är en viktig strategisk verksamhet som högskola för Filipstads kommun. Dotterbolaget Bergskolan Kompetensutveckling AB ansvarar för skolans uppdragsverksamhet.

FILIPSTADS KOMMUN

Ordförande: Per Gruvberger

tkr	2010-12-31	2009-12-31
Verksamhetens intäkter	198 486	172 968
Verksamhetens kostnader	702 408	-670 235
Finansnetto	8 782	12 462
Årets resultat.	16 838	5 708
Balansomslutning	486 530	481 411
Antal anställda	996	995

VERKSAMHETSBESKRIVNING

Filipstads kommun bedriver en mångfald av verksamheter som bl a, utbildning, barnomsorg, äldreomsorg, omsorgsverksamhet, fritid, kultur, infrastruktur och miljö. Ansvaret för verksamheten åligger olika nämnder. Verksamheten är uppdelad i en skattefinansierad och en avgiftsfinansierad del. Viss verksamhet bedrivs även i stiftelse- och bolagsform.

VIKTIGA HÄNDELSER

- Försäljning av Kjortelgården till en köpeskilling på 500 tkr.
- Beslut om att flytta biblioteket till Folkets Hus under 2011 och bygga om lokalerna ändamålsenligt.
- Övertar huvudmannskapet för Stiftelsen Hemgården fr.o.m. 2011-01-01.
- Nya lokaler har iordningsställt till Folkandvården i Lesjöfors och i Filipstad.
- Tilläggsanslag tilldelades Kommunstyrelsen med 2 000 tkr för att öka underhållsnivån på fastigheter.
- Beslut har fattats om IT satsning i skolan, vilket bl.a. innebär att varje elev fr.o.m. åk 6 till gymnasiet utrustas med en bärbar dator.
- Ny gasturbinanläggning invigdes vid Långskogens återvinningscentral. Syftet är att göra energi av deponigas från soptippen.
- Beslut om att en ny överförmyndarnämnd bildas i samarbete med Storfors, Karlskoga/Degerfors och Kristinehamn. Gäller från 2011-01-01.

STIFTELSEN FILIPSTADBOSTÄDER

Ordförande: Sune Stark

tkr	2010-12-31	2009-12-31
Verksamhetens intäkter	35 615	37 849
Verksamhetens kostnader	-31 232	-32 105
Finansnetto	-3 673	-4 402
Årets resultat	709	1 341
Balansomslutning	157 699	158 059
Antal anställda	0	0

VERKSAMHETSBESKRIVNING

Stiftelsen vars syfte är att främja bostadsförsörjning i kommunen har till föremål för sin verksamhet att inom Filipstads kommun förvärva fastigheter eller tomträtt till tomter för att därpå uppföra och förvalta bostadshus med tillhörande affärlägenheter och kollektiva anordningar.

VIKTIGA HÄNDELSER

- Stiftelsens driftsresultat exklusive engångskostnader uppgår till 709 tkr (1 341 tkr).
- Eget kapital per 2010-12-31 uppgår till 15 864 tkr (15 155 tkr).
- Likvida medel uppgår till 14 665 tkr (13 560 tkr).
- I tilläggsavtal med Statens Bostadsnämnd från 2005 beslöts att Stiftelsen skulle avveckla 110 lägenheter under åren 2006 - 2008. Utvecklingen av lediga lägenheter har inte blivit som förutsågs utan man har från Bostadskreditsnämnden nu erhållit anstånd med att ställa av resterande lägenheter t.o.m. 2010-12-31. Tilläggsavtalet gäller t.o.m. 2011.
- Hyresbortfallet uppgår till 2 636 tkr (2 269 tkr) per 2010-12-31 och antalet outhyrda lägenheter uppgår till 42 st (37 st).
- Den ekonomiska och tekniska förvaltningen ombesörjs av Filipstads kommun.
- De flesta fastigheterna i Filipstad är numera anslutna till fjärrvärmenätet. Källsortering sker i ett flertal fastigheter. Regelbundna OVK-besiktningar för bättre inomhusmiljö. Energideklarationer av Stiftelsens fastigheter har pågått under 2008 - 2010 och kommer att fortsätta under 2011.

FILIPSTADS STADSHUS AB

Ordförande: Per Gruvberger

VD: Claes Hultgren

tkr	2010-12-31	2009-12-31
Verksamhetens intäkter	0	0
Verksamhetens kostnader	-63	-41
Finansnetto	-4 936	-2 880
Årets resultat	-2 068	-1 195
Balansomslutning	79 005	78 542
Antal anställda	0	0

VERKSAMHETSBEKRIVNING

Filipstads Stadshus AB ägs av Filipstads kommun. Bolaget skall till föremål för sin verksamhet ha att äga och förvalta aktier och andelar i kommunala företag. Bolagets ändamål är att samordna verksamheten i de kommunala företagen i syfte att uppnå optimalt resursutnyttjande, samt att fullgöra bolagets olika verksamheter.

VIKTIGA HÄNDELSER

- Räntekostnaderna avseende lån och reverser från Filipstads kommun uppgår till 3 337 tkr på årsbasis.
- Koncernbidrag har erhållits från:
 - Vårgårda Fastigheter AB med 3 031 tkr (942 tkr) ,
 - Novelty AB med 527 tkr (0 tkr)
 - Skogstorpa Fastigheter AB med 384 tkr (358 tkr).Totalt 3 942 tkr (1 300 tkr)
Till Filipstads Energinät AB betalar Filipstads Stadshus AB koncernbidrag med 585 tkr.
Bokning av koncernbidrag sker över resultaträkning.
- Det egna kapitalet uppgick till 79 005 tkr.

FILIPSTAD ENERGINÄT AB

Ordförande: Olle Engström

VD: Christer Fallgren

tkr	2010-12-31	2009-12-31
Verksamhetens intäkter	22 932	21 218
Verksamhetens kostnader	-19 789	-18 336
Finansnetto	- 1 677	-1 660
Årets resultat	0	0
Balansomslutning	72 226	69 302
Antal anställda	11	11

VERKSAMHETSBEKRIVNING

Bolagets huvuduppgift är att distribuera elenergi till sina kunder inom koncessionsområdet, som i huvudsak innefattar Filipstads tätort. Moderbolaget i koncernen är Filipstad Energinät AB. Helägt dotterbolag är Filipstad Energi AB. Filipstad Energinät AB ägs i sin tur av Filipstads Stadshus AB.

VIKTIGA HÄNDELSER

- Koncernen har köpt och producerat 75 GWh och överfört 72 GWh till kunderna.
- Investeringarna uppgår till 3 378 tkr (2 514 tkr).
- Koncernbidrag har erhållits från Filipstads Stadshus AB med 585 tkr.
- Nytt reservkraftaggregat har anskaffats efter haveri med ett befintligt.
- Nytt kartssystem har köpts in.

FILIPSTAD ENERGI AB

Ordförande: Olle Engström
VD: Christer Fallgren

tkr	2010-12-31	2009-12-31
Verksamhetens intäkter	1 446	1 610
Verksamhetens kostnader	-591	-1 058
Finansnetto	19	14
Årets resultat	1	0
Balansomslutning	12 173	11 605
Antal anställda	0	0

VERKSAMHETSBEKRIVNING

Bolaget är helägt dotterbolag till Filipstad Energinät AB, som i sin tur ägs av Filipstads Stadshus AB. Bolagets verksamhet är numera uthyrning av kontor och lägenheter, samt produktion av elenergi i småskalig form.

VIKTIGA HÄNDELSER

- Utredning och utbyggnad av Laxöringens kraftstation pågår.
- Vattenkraftsproduktionen uppgick till 1 709 MWh.
- Ny miljödöm (vattendom) för Laxöringen, vilket möjliggör ombyggnad av stationen.

VÅRGÅRDA FASTIGHETER AB

Ordförande: Per Gruvberger
VD: Claes Hultgren

tkr	2010-12-31	2009-12-31
Verksamhetens intäkter	3 339	1 415
Verksamhetens kostnader	-128	-295
Finansnetto	-179	-178
Årets resultat	1	0
Balansomslutning	7 625	5 339
Antal anställda	0	0

VERKSAMHETSBEKRIVNING

Vårgårda Fastigheter AB ägs av Filipstads Stadshus AB. Bolaget skall förvalta fast egendom och därmed förenlig verksamhet.

VIKTIGA HÄNDELSER

- Av årets resultat har 3 031 tkr (942 tkr) lämnats som koncernbidrag till Filipstads Stadshus AB. Koncernbidraget redovisas över resultaträkningen.

SKOGSTORPA FASTIGHETER AB

Ordförande: Per Gruvberger
VD: Claes Hultgren

tkr	2010-12-31	2009 -12-31
Verksamhetens intäkter	818	818
Verksamhetens kostnader	-151	-180
Finansnetto	-282	-281
Årets resultat	1	-1
Balansomslutning	5 732	5 705
Antal anställda	0	0

VERKSAMHETSBEKRIVNING

Skogstorpa Fastigheter AB ägs av Filipstads Stadshus AB.
Bolaget skall förvalta fast egendom och därmed förenlig verksamhet.

VIKTIGA HÄNDELSER

- Av årets resultat har 384 tkr (358 tkr) lämnats som koncernbidrag till Filipstads Stadshus AB. Koncernbidraget redovisas över resultaträkningen.

NOVELTY AB

Ordförande: Per Gruvberger
VD: Claes Hultgren

tkr	2010-12-31	2009 -12-31
Verksamhetens intäkter	536	1 504
Verksamhetens kostnader	-172	-525
Finansnetto	-3	-120
Årets resultat	0	369
Balansomslutning	5 865	5 650
Antal anställda	0	0

VERKSAMHETSBEKRIVNING

Novelty AB ägs av Filipstads Stadshus AB.
Bolaget skall förvalta fast egendom och därmed förenlig verksamhet.

VIKTIGA HÄNDELSER

- Av årets resultat har 527 tkr lämnats som koncernbidrag till Filipstads Stadshus AB. Under 2009 lämnades inget koncernbidrag eftersom bolaget förvärvades under året.

FILIPSTADS VÄRME AB

Ordförande: Per Gruvberger

VD: Tommy Persson

tkr	2010-12-31	2009-12-31
Verksamhetens intäkter	51 305	44 433
Verksamhetens kostnader	-40 700	-36 103
Finansnetto	-2 265	-2 343
Årets resultat	6 142	4 390
Balansomslutning	95 376	93 020
Antal anställda	5	5

VERKSAMHETSBESKRIVNING

Filipstads Värme AB ägs till lika delar av Filipstads Kommun och Rindi Energi AB. Bolaget skall bedriva fjärrvärmeverksamhet med syfte att förse Filipstad med ekologiskt uthållig värmeförsörjning på kommersiella villkor och till konkurrenskraftigt pris.

VIKTIGA HÄNDELSER

- Försäljningen i Filipstad har uppgått till 49,2 GWh (42,3 GWh).
- Försäljningen i Storfors har uppgått till 26,6 GWh (21,6 GWh).
- Graddagsmätning från SMHI visat 16 % kallare under 2010 mot normalår.
- Totalt är 128 st (127 st) fastigheter anslutna till fjärrvärmenätet i Filipstad med en energiomslutning på ca 42 GWh/år och till fjärrvärme- och ångnätet i Storfors är 50 st (50 st) fastigheter anslutna med en energiomslutning på 22 GWh/år, beräknat på helår.
- Den försälda energin i Filipstad har producerats med 91,2 % biobränsle, övrig energi har producerats med olja, EO1. i Storfors var 52 % v den försälda energin producerad med biobränsle och övriga med olja WRD.
- Årets investeringar uppgår till 1 880 tkr (444 tkr).

RESULTATRÄKNING

KONCERNEN

Mkr

	2010	2009	Förändring
Verksamhetens intäkter	256,5	227,2	29,3
Verksamhetens kostnader	-734,4	-705,6	28,8
Avskrivningar	-27,1	-25,3	1,8
VERKSAMHETENS NETTOKOSTNADER	-505,0	-503,7	1,3
Skatteintäkter	360,2	359,9	0,3
Generella statsbidrag och utjämning	171,1	152,9	18,2
Finansiella intäkter	11,5	11,3	0,2
Finansiella kostnader	-17,4	-13,6	3,8
RESULTAT FÖRE EXTRAORDINÄRA POSTER	20,4	6,8	13,6
Extraordinära intäkter	0,0	0,0	0,0
Extraordinära kostnader	0,0	0,0	0,0
ÅRETS RESULTAT	20,4	6,8	13,6

BALANSRÄKNING

KONCERNEN

Mkr

<u>TILLGÅNGAR</u>	2010	2009	FÖRÄNDRING
Anläggningstillgångar			
Mark, byggnader och anläggningar	518,6	511,2	7,4
Inventarier	19,1	18,3	0,8
Finansiella anläggningstillgångar	0,0	0,0	0,0
Summa anläggningstillgångar	537,7	529,5	8,2
Omsättningstillgångar			
Förråd	9,4	2,5	6,9
Kortfristiga fordringar	77,5	65,7	11,8
Likvida medel	51,7	69,3	-17,6
Summa omsättningstillgångar	138,6	137,5	1,1
SUMMA TILLGÅNGAR	676,3	667,0	9,3
<u>EGET KAPITAL, AVSÄTTNINGAR</u>			
<u>OCH SKULDER</u>			
Eget kapital			
Eget kapital	212,6	191,7	20,9
-därav årets resultat	20,4	6,8	13,6
Summa eget kapital	212,6	191,7	20,9
Avsättningar			
Avsättningar pensioner m.m.	23,7	17,3	6,4
Avsättningar övriga	2,1	2,1	0,0
Summa avsättningar	25,8	19,4	6,4
Skulder			
Långfristiga skulder	267,7	280,4	-12,7
Kortfristiga skulder	170,2	175,5	-5,3
Summa skulder	437,9	455,9	-18,0
SUMMA SKULDER, AVSÄTTNINGAR			
OCH EGET KAPITAL	676,3	667,0	9,3

FAKTABLAD KOMMUNEN

TOTAL KOMMUNAL SKATTESATS

ÅR	KOMMUN	LANDSTING	TOTALT	RIKET	SKILLNAD	FÖRSAMLING
2007	22,00	10,50	32,50	31,55	0,95	1,78
2008	22,00	10,50	32,50	31,44	1,06	1,78
2009	22,00	10,75	32,75	31,52	1,23	1,78
2010	22,00	10,75	32,75	31,56	1,19	1,78

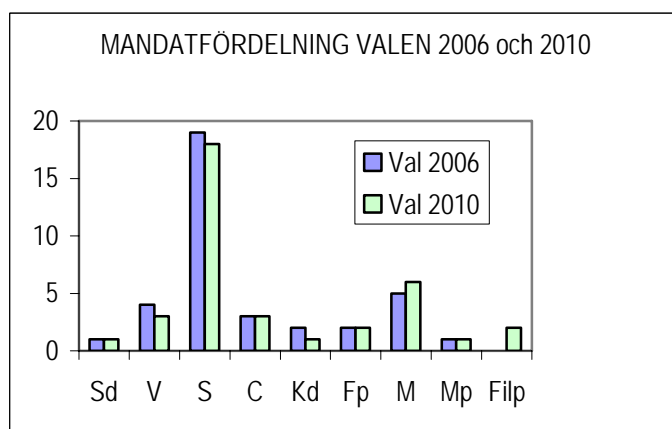
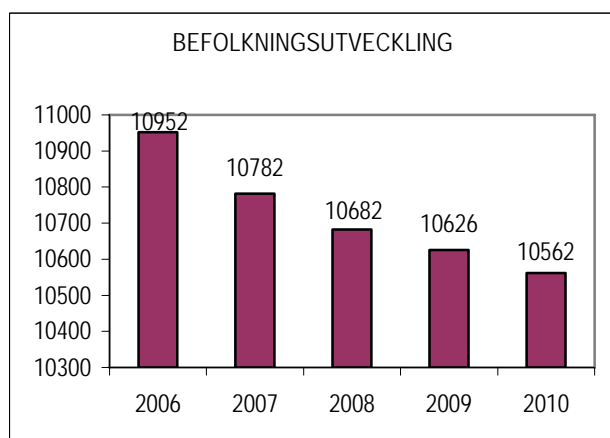
Fr.o.m. 2000 ingår inte längre någon församlingsskatt i den kommunala skattesatsen, eftersom församlingarna i Svenska Kyrkan inte längre är kommuner.

FOLKMÄNGD I FILIPSTAD

ÅR	Brattfors	Filipstad	Gåsborn	Kroppa	Nordmark	Rämmen	Totalt	Förändring
2006	477	7 419	215	1 060	492	1 289	10 952	- 65
2007	471	7 334	204	1 038	481	1 254	10 782	- 170
2008	469	7 271	199	1 006	481	1 256	10 682	- 100
2009	449	7 289	199	975	462	1 252	10 626	- 56
2010	443	7 297	196	970	445	1 211	10 562	- 64

PROCENTUELL ÅLDERFÖRDELNING 2010

Ålder	0-6	7-17	18-24	24-44	45-64	65-79	80-
Kommunen	5,7	11,4	8,6	19,3	28,6	17,8	8,5
Riket	8,1	12,2	9,5	26,0	25,7	13,2	5,3



REDOVISNINGSPRINCIPER

Från och med den 1 januari 1998 ersatte den kommunala redovisningslagen kommunens redovisningsreglemente. Detta innebar att den kommunala redovisningen anpassades ytterligare till det regelverk och de redovisningsprinciper som gäller för övriga sektorer.

Redovisningen för kommuner bygger på rekommendationer från Svenska Kommunförbundet och Rådet för Kommunal redovisning. Sammantaget innebär detta att redovisningen i kommunen sker på ett sätt som i allt väsentligt överensstämmer med god redovisningssed.

Vägledande redovisningsprinciper:

Försiktighetsprincipen – restriktiv hållning vid värdering av tillgångar och skulder, dvs. tillgångar får aldrig övervärderas och skulder aldrig undervärderas.

Öppenhetsprincipen – redovisning ska ske på ett öppet sätt, föreligger tveksamheter mellan två redovisningssätt skall det väljas som ger den mest öppna beskrivningen av utvecklingen och situationen.

Periodiseringsprincipen – intäkter och kostnader som tillhör redovisningsåret tas med oavsett tidpunkt för betalning.

LEVERANTÖRSFAKTUROR inkomna efter årsskiftet, men hänförliga till redovisningsåret har i huvudsak skuldbokförts och belastat årets redovisning.

LEASING har redovisats som operationell leasing. Enligt rekommendation redovisas endast leasingobjekt där avtalstid är längre än tre år. Få antal finansiella leasingobjekt finns men klassificerats som operationell leasing p.g.a. sitt låga värde.

LÖNER, SEMESTERERSÄTTNINGAR OCH ÖVRIGA LÖNEFÖRMÅNER har redovisats enligt kontantmetoden. Kostnader för outtagna semesterdagar och kompenserad övertid har i sin helhet belastat/ tillgodoförts verksamheten. Även kostnaden för timanställdas löner för sista månaden har periodiserats. Semesterlöneskulden klassificeras som kortfristig skuld.

INTÄKTS/KOSTNADSRÄNTOR som kan hänföras till redovisningsåret, men in/utbetalats efter årsskiftet har skuld/fordringsbokförts och belastat/tillgodogörs 2010 års redovisning.

SOCIALA AVGIFTER har bokförts i form av procentuella personalomkostnadspålägg i samband med löneredovisning.

UTSTÄLLDA FAKTUROR efter årsskiftet, men hänförliga till redovisningsåret har i flertalet fall fordringsförts och tillgodogjorts årets redovisning.

STATSBIDRAG statsbidragsfordringar har så långt som möjligt periodiserats (väsentlighetsprincipen).

ANLÄGGNINGSTILLGÅNGAR upptas till anskaffningskostnaden minus eventuellt investeringsbidrag. Avskrivningar sker således inte på tillgångarnas bidragsfinansierade del.

KAPITALKOSTNADER beräknas enligt nominell metod. Avskrivningarna beräknas på tillgångarnas historiska anskaffningsvärde.

AMORTERINGAR för nästkommande år av långfristiga lån redovisas som kortfristig skuld.

RESULTATRÄKNING

KOMMUNEN

Tkr

	Noter	2010	2009	Förändring
Verksamhetens intäkter	1	198 486	172 968	25 518
Verksamhetens kostnader	2	-702 408	-670 235	32 173
Avskrivningar	3	-19 302	-22 311	-3 009
VERKSAMHETENS NETTOKOSTNADER		-523 224	-519 578	3 646
Skatteintäkter	4	360 157	359 880	277
Generella statsbidrag och utjämning	5	171 124	152 945	18 179
Finansiella intäkter	6	19 187	19 645	-458
Finansiella kostnader	7	-10 405	-7 183	3 222
RESULTAT FÖRE EXTRAORDINÄRA POSTER		16 838	5 708	11 130
Extraordinära intäkter	8	0	0	0
Extraordinära kostnader	8	0	0	0
ÅRETS RESULTAT	9, 21	16 838	5 708	11 130

KASSAFLÖDESANALYS

KOMMUNEN

Tkr

	NOTER	2010	2009
Den löpande verksamheten			
Resultat efter finansiella poster		16 838	5 708
Justering för poster som ej ingår i kassaflödet:			
- Avskrivningar		19 302	22 311
Avsättning pensioner		134	-297
Avsättning övrigt		4 875	1 969
Avsättning återställande av deponi		788	1 126
Justering eget kapital avs. Bergslagens räddningstjänst		9	58
Kassaflöde från den löpande verksamheten före förändring av rörelsekapitalet		41 946	30 875
Kassaflöde från förändring i rörelsekapitalet			
Ökning(-) / Minskning(+) av varulager	10	166	45
Ökning(-) / Minskning(+) av rörelsefordringar	10	-18 515	-4 050
Ökning(+) / Minskning (-) av rörelseskulder	10	-8 342	31 822
I Kassaflöde från den löpande verksamheten		15 255	58 692
Investeringsverksamheten			
Förvärv av materiella anläggningstillgångar	11	-32 710	-17 378
Försäljning av materiella anläggningstillgångar	12	56	931
II Kassaflöde från investeringsverksamheten		-32 654	-16 447
Finansieringsverksamheten			
Utlåning			
Ökning(-) / Minskning(+) av långfristiga fordringar	13	3 138	-12 503
Upplåning			
- Amortering	14	-9 183	-8 927
- Långfristig upplåning	14		15 000
III Kassaflöde från finansieringsverksamheten		-6 045	-6 430
Förändring av likvida medel (I + II + III)	10	-23 444	35 815
Likvida medel vid årets början		31 700	-4 115
Likvida medel vid årets slut		8 256	31 700
Förändring		-23 444	35 815

BALANSRÄKNING

KOMMUNEN

Tkr

<u>TILLGÅNGAR</u>	NOTER	2010	2009	FÖRÄNDRING
Anläggningstillgångar				
Mark, byggnader och anläggningar	15	257 861	247 864	9 997
Inventarier	16	21 668	18 313	3 355
Finansiella anläggningstillgångar	17	119 338	122 476	-3 138
Summa anläggningstillgångar		398 867	388 653	10 214
Omsättningstillgångar				
Förråd	18	504	670	-166
Kortfristiga fordringar	19	78 903	60 388	18 515
Likvida medel	20	8 256	31 700	-23 444
Summa omsättningstillgångar		87 663	92 758	-5 095
SUMMA TILLGÅNGAR		486 530	481 411	5 119
<u>EGET KAPITAL, AVSÄTTNINGAR OCH SKULDER</u>				
Eget kapital				
Eget kapital		204 000	187 152	16 847
-därav årets resultat		16 838	5 708	11 130
Summa eget kapital	21	204 000	187 152	16 847
Avsättningar				
Avsättning för pensioner	22	2 965	2 831	134
Avsättning övrigt	22	14 981	10 107	4 875
Avsättning återställande av deponi	22	4 334	3 546	788
Summa avsättningar		22 280	16 484	5 797
Skulder				
Långfristiga skulder	23	109 685	118 868	-9 183
Kortfristiga skulder	24	150 565	158 907	-8 342
Summa skulder		260 250	277 775	-17 525
SUMMA SKULDER, AVSÄTTNINGAR OCH EGET KAPITAL		486 530	481 411	5 119
STÄLLDA PANTER M.M.				
Borgensförbindelser	25	160 859	167 302	-6 443
Pensioner intjänade t.o.m 1997	26	295 704	311 661	-15 957
Operationell leasing	27	711	198	513

NOTER

KOMMUNEN

	tkr	2010	2009	FÖRÄNDRING
Not 1	VERKSAMHETENS INTÄKTER			
	Försäljningsmedel	9 992	9 648	343
	Taxor och avgifter	61 303	60 160	1 143
	Hyror och arrenden	10 944	9 099	1 844
	Bidrag	106 962	83 914	23 048
	Försäljning av verksamhet och entreprenad	8 770	9 561	-791
	Övrig försäljning	515	584	-70
		198 486	172 968	25 518
Not 2	VERKSAMHETENS KOSTNADER			
	Inköp av anläggnings- och underhållsmaterial	7 876	6 862	1 014
	Bidrag och transfereringar	29 052	32 002	-2 949
	Entreprenad och köp av verksamhet	100 233	85 126	15 107
	Personalkostnader	465 435	451 705	13 729
	Lokal- och markhyror, fastighetservice	18 747	15 307	3 440
	Bränsle, energi och vatten	27 276	25 738	1 537
	Förbrukningsinventarier och förbrukningsmaterial	24 631	21 537	3 094
	Tele, datakommunikation och postbefordran	2 139	2 173	-34
	Transporter och resor	3 521	3 622	-101
	Försäkringsavgifter och riskkostnader	3 910	4 051	-142
	Övriga verksamhetskostnader	19 588	22 111	-2 523
		702 408	670 235	32 173
Not 3	AVSKRIVNINGAR			
	Avskrivning enligt plan	19 302	22 311	-3 009
	Summa	19 302	22 311	-3 009
	Planenlig avskrivning enligt rekommendation från Svenska Kommunförbundet. Avskrivningarna beräknas på anläggningstillgångarnas anskaffningsvärden.			
Not 4	SKATTEINTÄKTER			
	Preliminära månatliga skattebetalningar	355 028	372 504	-17 476
	Prognos för avräkningslikviden	4 853	-13 008	17 862
	Differens mellan den slutliga taxeringen och redovisade skatteintäkten för föregående år	276	384	-108
	Summa	360 157	359 880	277

tkr	2010	2009	FÖRÄNDRING	
Not 5	GENERELLA STATS BIDRAG OCH UTJÄMNING			
Inkomstutjämningsbidrag	106 898	110 689	-3 791	
Strukturbidrag	1 458	1 470	-12	
Införandebidrag	0	258	-258	
Kostnadsutjämningsbidrag	24 862	24 063	799	
Regleringsbidrag / avgift	2 731	-5 255	7 986	
Konjunkturstöd 2010	10 379	0	10 379	
LSS-utjämningsbidrag / avgift	9 570	7 026	2 544	
Kommunal fastighetsskatt	15 227	14 693	533	
Summa	171 124	152 945	18 179	
Not 6	FINANSIELLA INTÄKTER			
Ränteintäkt - likvida medel	48	34	14	
Ränteintäkt - utlämnade anslagstäckta lån	3 030	2 628	402	
Ränteintäkt - reverser	2 792	2 792	0	
Utdelning aktier	2 150	3 500	-1 350	
Övriga intäkter	11 166	10 690	476	
Summa	19 187	19 645	-458	
Not 7	FINANSIELLA KOSTNADER			
Räntekostnader - lån	3 232	3 803	-571	
Pensionsskuldsökning, finansiell del	49	183	-134	
Övriga finansiella kostnader	7 124	3 197	3 927	
Summa	10 405	7 183	3 222	
Not 8	EXTRAORDINÄRA INTÄKTER / KOSTNADER			
	0	0	0	
Summa	0	0	0	
Not 9	ÅRETS RESULTAT	16 838	5 708	11 130
Not 10	FÖRÄNDRING AV RÖRELSEKAPITAL			
Minskn/Ökn förråd	166	45	121	
-" kortfristiga fordringar	-18 515	-4 050	-14 465	
-" kortfristiga skulder	-8 342	31 822	-40 164	
-" likvida medel	23 444	-35 815	59 259	
Summa	-3 247	-7 998	4 751	
Not 11	NETTOINVESTERINGAR			
Bruttoinvesteringar	-35 292	-17 934	17 357	
Statsbidrag	2 482	525	1 957	
Övriga inkomster	100	31	69	
Summa	-32 710	-17 378	15 331	

tkr	2010	2009	FÖRÄNDRING
Not 12	FÖRSÄLJNING AV ANLÄGGNINGSTILLGÅNGAR		
Industrilokaler	0	28	-28
Affärsverksamhet	0	0	0
Verksamhetsfastigheter	0	744	-744
Markreserv	55	160	-104
Inventarier	0	0	0
Summa	55	932	-876
Not 13	FÖRÄNDRING LÅNGFRISTIGA FORDRINGAR		
Amortering - utl.anslagtäckta lån kortfristig del	-992	3 503	-4 495
Försäljning obligationer	0	0	0
Bergslagens Räddningstjänst	0	-58	58
Bostadsrätter	-175	0	-175
Filipstads Stadshus lån	0	-14 934	14 934
Kommuninvest	9	0	9
Bergskolans kompetensutveckling AB lån	-950	0	-950
Värmlands kreditförening	-1 000	0	-1 000
Fogdhyttans Vårdhem	-40	0	0
Finnshyttan Herrgård AB	0	-732	732
Brattfors byalag	0	-100	100
Hjortbacken AB	0	-47	47
Lerhem Fastighet AB	0	-135	135
Bergskraft Bergslagens Ekonomiska förening	10	0	10
	-3 138	-12 503	9 365
Not 14	FÖRÄNDRING LÅNGFRISTIG UPPLÅNING		
Kommuninvest	4 360	15 000	-10 640
Lösen övriga lån	-4 349	0	-4 349
Amortering - kortfristig del	-9 194	-8 928	-266
Summa	-9 183	6 072	-15 255
Not 15	MARK, BYGGNADER OCH ANLÄGGNINGAR		
Anskaffningsvärde	552 448	539 548	12 900
Årets nyanskaffningar	25 939	14 416	11 523
Årets avyttringar	-56	-1 516	1 460
Summa	578 332	552 448	25 883
Akkumulerade avskrivningar	-304 584	-286 966	-17 618
Årets avskrivningar	-15 887	-18 202	2 316
Årets avyttringar	0	584	-584
Summa	-320 471	-304 584	-15 887
Summa mark, byggnader och anläggningar	257 861	247 864	9 997

tkr	2010	2009	FÖRÄNDRING
Därav:			
Gator och vägar			
Anskaffningsvärde	75 218	73 062	2 156
Årets nyanskaffningar	3 731	2 156	1 576
Årets avyttringar	0	0	0
Summa	78 949	75 218	3 731
Akkumulerade avskrivningar	-48 759	-46 898	-1 861
Årets avskrivningar	-1 891	-1 861	-30
Årets avyttringar	0	0	0
Summa	-50 650	-48 759	-1 891
Summa gator och vägar	28 300	26 459	1 841
Markreserv			
Anskaffningsvärde	10 198	10 358	-160
Årets nyanskaffningar	50	0	50
Årets avyttringar	-56	-160	104
Summa	10 193	10 198	-5
Akkumulerade avskrivningar	0	0	0
Årets avskrivningar	0	0	0
Årets avyttringar	0	0	0
Summa	0	0	0
Summa markreserv	10 193	10 198	-5
Industrifastigheter			
Anskaffningsvärde	42 608	42 819	-210
Årets nyanskaffningar	12 909	0	12 909
Årets avyttringar	0	-210	210
Summa	55 517	42 608	12 909
Akkumulerade avskrivningar	-26 680	-23 703	-2 977
Årets avskrivningar	-1 492	-3 159	1 667
Årets avyttringar	0	182	-182
Summa	-28 172	-26 680	-1 492
Summa industrifastigheter	27 345	15 929	11 417
Verksamhetsfastigheter			
Anskaffningsvärde	267 226	260 215	7 012
Årets nyanskaffningar	5 380	7 770	-2 390
Årets avyttringar	0	-759	759
Summa	272 607	267 226	5 380
Akkumulerade avskrivningar	-143 348	-135 475	-7 873
Årets avskrivningar	-7 440	-7 888	448
Årets avyttringar	0	15	-15
Summa	-150 788	-143 348	-7 440
Summa verksamhetsfastigheter	121 819	123 878	-2 059

tkr	2010	2009	FÖRÄNDRING
Affärsverksamhetsfastigheter			
Anskaffningsvärde	159 288	154 798	4 490
Årets nyanskaffningar	3 868	4 490	-623
Årets avyttringar	0	0	0
Summa	163 156	159 288	3 868
Akkumulerade avskrivningar	-87 888	-82 594	-5 294
Årets avskrivningar	-5 064	-5 294	231
Årets avyttringar	0	0	0
Summa	-92 952	-87 888	-5 064
Summa affärsverksamhetsfastigheter	70 204	71 400	-1 196

Not 16 INVENTARIER

Anskaffningsvärde	57 350	54 388	2 962
Årets nyanskaffningar	6 771	2 962	3 809
Summa	64 120	57 350	6 771
Akkumulerade avskrivningar	-39 037	-34 928	-4 109
Årets avskrivningar	-3 416	-4 109	693
Summa	-42 453	-39 037	-3 416
Summa inventarier	21 668	18 313	3 355

Not 17 FINANSIELLA ANLÄGGNINGSTILLGÅNGAR

Aktier:	5 038	5 038	0
- Värmlandstrafik AB, 78 st nr 196-273	78	78	0
- Värmlandstrafik AB, 78 st nr 3196-3273	156	156	0
- Värmlandstrafik AB	546	546	0
- Kommun AB	2	2	0
- SWETRAC, 100 st	10	10	0
- Filipstad Värme AB	4 134	4 134	0
- Filipstads Stadshus AB	100	100	0
- Svensk Turism AK inlandsbanan	12	12	0
Andelar	1 287	2 268	-981
Bostadsrätter	0	175	-175
Grundfonder	3 239	3 239	0
Obligationer	6 000	6 000	0
Reverser	49 866	49 866	0
Utlämnade anslagstäckta lån enligt fullmäktigebeslut	53 908	55 889	-1 982
Summa	119 338	122 476	-3 138

Not 18 FÖRRÅD

Eldningsolja	406	506	-100
Bläckpatroner	16	20	-4
Fritidskläder	82	145	-63
Summa	504	670	-166

	tkr	2010	2009	FÖRÄNDRING
Not 19	KORTFRISTIGA FORDRINGAR			
	Stats- och landstingsbidrag	18 569	12 636	5 933
	Kundfordringar	12 484	13 618	-1 134
	Interimsposter	32 324	24 697	7 628
	Moms	5 418	1 173	4 245
	Övriga fordringar	10 107	8 264	1 843
	Summa	78 903	60 388	18 515

Not 20	LIKVIDA MEDEL			
	Kassa	28	13	16
	Postgiro	8 225	31 684	-23 459
	Bank	3	4	-1
		8 256	31 700	-23 444

Not 21	EGET KAPITAL			
	Eget kapital	181 453	180 019	1 433
	Föregående års resultat	5 708	1 424	4 284
	Årets resultat	16 838	5 708	11 130
	Summa	204 000	187 152	16 847

IB	187,1
Årets resultat	16,9
UB	204,0

Avstämning av balanskravet

Årets resultat	16,9
----------------	------

Reservering	-9,2
-------------	------

Skolutvecklingsplanen
(1:1 IT i skolan kf § 14/2010 25 november)

Synnerliga skäl enligt
KL 8 kap §5

Justerat resultat	7,7
--------------------------	------------

Enligt lagen om kommunal redovisning ska kommunen enligt balanskravet återföra underskottet inom 3 år.

I eget kapital ingår ackumulerat driftresultat för affärsdrivande verken.

VA-verk	1 097	644	453
Avfall	238	238	0
Totalt	1 335	882	454

tkr	2010	2009	FÖRÄNDRING	
Not 22	AVSÄTTNINGAR			
	<p>Kommunens pensionsskuld har framtagits av KPA och beräknats enligt blandmodellen. Pensionsrättigheter intjänade före 1997.12.31 har upptagits under rubriken ansvarsförbindelse. Kommunen har beslutat att utbetala hela individuella delen i PFA 98. Beslutet omfattar såväl år 2000 som åren 1998-1999. I beslutet fastslogs även att någon ny pensionsskuld ej ska uppstå. För att förhindra detta har försäkring tecknats för de delar som ej omfattas, även den individuella delen. Viss del av pensionsskuld går ej att försäkra bort varför viss del är att betrakta som avsättning. Avser PFA 1998-2000.</p>			
	Avsättning pensioner PFA 1998-2000	2 386	2 278	108
	Avsättning löneskatt PFA 1998-2000	579	553	26
	Avsättning övrigt	14 981	10 107	4 875
	Avättningar för återställande av deponi	4 334	3 546	788
		22 280	16 484	5 797
Not 23	LÅNGFRISTIGA SKULDER			
	Anläggningslån	118 879	128 320	-9 440
	Amortering kortfristig kommande år	-9 194	-9 452	257
	Summa	109 685	118 868	-9 183
Not 24	KORTFRISTIGA SKULDER			
	Preliminärskatt	6 491	6 400	90
	Arbetsgivaravgift	7 806	7 542	264
	Upplupna pensionskostnader individuell del	13 857	13 155	702
	Semesterlöneskuld	29 791	29 066	725
	Timanställdas upplupna löner	6 258	5 805	453
	Särskild löneskatt	9 556	9 183	374
	Leverantörsskulder	25 753	26 847	-1 094
	Interimsposter	20 485	26 919	-6 434
	Moms	1 741	2 608	-866
	Skatteskulder	12 733	15 238	-2 505
	Övriga kortfristiga skulder	6 900	6 693	207
	Amortering av anläggningslån	9 194	9 452	-257
	Summa	150 565	158 907	-8 342
Not 25	BORGENSFÖRBINDELSER			
	Eget bostadsföretag	134 389	135 896	-1 507
	Privata bostadsföretag	20 495	25 094	-4 599
	Småhus	519	636	-117
	Övrigt	5 456	5 676	-220
	Summa	160 859	167 302	-6 443
	Infriade borgensförbindelser	-14	-12	-3
Not 26	Fr o m 2000 har intjänade pensionsrätter upptagits inkl. löneskatt			
Not 27	Operationell leasing	Betalt 2010	Att betala 2011	Att betala 2012-2014
		711	444	95

RESULTAT- OCH BALANSRÄKNING

VATTEN- OCH AVLOPPSVERKSAMHET

tkr

RESULTATRÄKNING	2010	2009	Förändring
Verksamhetens intäkter	29 794	29 256	537
Verksamhetens kostnader	-21 650	-21 304	-345
Avskrivningar	-4 963	-5 194	231
Verksamhetens nettokostnader	3 181	2 758	422
Finansiella kostnader	-2 728	-3 141	413
Årets resultat	453	-382	835
BALANSRÄKNING			
<u>TILLGÅNGAR</u>			
Anläggningstillgångar			
Mark, byggnader och anläggningar	68 551	69 841	-1 290
Inventarier	0	0	0
Summa anläggningstillgångar	68 551	69 841	-1 290
Omsättningstillgångar			
Kortfristiga fordringar	1 940	2 223	-283
Summa omsättningstillgångar	1 940	2 223	-283
SUMMA TILLGÅNGAR	70 491	72 064	-1 573
<u>EGET KAPITAL, AVSÄTTNINGAR OCH SKULDER</u>			
Eget kapital	1 097	644	453
- därav årets resultat	453	-382	835
Summa eget kapital	1 097	644	453
Skulder			
Långfristiga skulder	66 379	68 323	-1 945
Kortfristiga skulder	3 015	3 096	-81
Summa skulder	69 394	71 419	-2 026
SUMMA EGET KAPITAL, AVSÄTTNINGAR OCH SKULDER	70 491	72 064	-1 573

Kommentarer till årets resultat

Vattenverket redovisar ett positivt resultat på 453 tkr avseende 2010. Ackumulerat resultat uppgår till 1 097 tkr. Självkostnadsprincipen gäller att kostnaderna och intäkterna skall vara lika stora. Produktionsmål till försäljning är att producera 870 000 kubikmeter vatten, som genom avgifter skall finansiera va-kollektivet till 100 procent. Under året har 891 000 kubikmeter vatten producerats, vilket är 21 000 kubikmeter mer än budgeterat.

RESULTAT- OCH BALANSRÄKNING

RENHÅLLNINGSVERKSAMHET

tkr

RESULTATRÄKNING	2010	2009	Förändring
Verksamhetens intäkter	11 405	11 656	-250
Verksamhetens kostnader	-10 855	-11 110	255
Avskrivningar	-443	-424	-19
Verksamhetens nettokostnader	107	122	-15
Finansiella kostnader	-107	-122	15
Årets resultat	0	0	0
BALANSRÄKNING			
<u>TILLGÅNGAR</u>			
Anläggningstillgångar			
Mark, byggnader och anläggningar	4 589	2 518	2 070
Inventarier	0	0	0
Summa anläggningstillgångar	4 589	2 518	2 070
Omsättningstillgångar			
Kortfristiga fordringar	2 445	2 418	27
Summa omsättningstillgångar	2 445	2 418	27
SUMMA TILLGÅNGAR	7 033	4 936	2 097
<u>EGET KAPITAL, AVSÄTTNINGAR OCH SKULDER</u>			
Eget kapital	238	238	0
- därav årets resultat	0	0	0
Summa eget kapital	238	238	0
Avsättningar			
Avsättning för återställande av deponi	4 334	3 546	788
Summa avsättningar	4 334	3 546	788
Skulder			
Långfristiga skulder	0	0	0
Kortfristiga skulder	2 461	1 152	1 309
Summa skulder	2 461	1 152	1 309
SUMMA EGET KAPITAL, AVSÄTTNINGAR OCH SKULDER	7 033	4 936	2 097

Kommentarer till årets resultat

Avfallshanteringen redovisar ett nollresultat. Ackumulerat resultat uppgår till 238 tkr.

I årets bokslut har avsättning till deponi gjorts med 788 tkr. Total avsättning uppgår till 4 334 tkr.

Verksamhetsmålet är att avfallsmängden skall minskas genom ökad sortering och återvinning hos abonnenterna.

Ca. 4 300 avfallskärl hanteras fördelade på vecko-, tvåveckors-, månads- och sommarhämtning.

DRIFTREDOVISNING

Nämnd tkr	Kostnader		Intäkter		Netto			2009
	Budget	Redovisning	Budget	Redovisning	Budget	Redovisning	Avvikelse mot budget	Redovisning netto
-Kommunstyrelse	-223 623	-243 052	76 402	96 148	-147 221	-146 904	317	-142 263
-Miljö- och byggnadsnämnd	-4 745	-4 945	1 541	1 966	-3 204	-2 979	225	-3 321
-Barn- och utbildningsnämnd	-184 633	-188 186	23 940	29 438	-160 693	-158 748	1 945	-162 185
-Socialnämnd	-286 620	-309 085	77 040	98 675	-209 580	-210 410	-830	-208 588
-Överförmyndare	-544	-2 559	0	874	-544	-1 685	-1 141	-594
-Valnämnd	-300	-498	0	198	-300	-300	0	-297
-Revision	-578	-533	0	0	-578	-533	45	-564
Verksamhetens nettokostnader	-701 042	-748 858	178 922	227 300	-522 120	-521 559	561	-517 812
Övrig verksamhet								
Pensioner individuell del	-14 242	-14 373	0	0	-14 242	-14 373	-131	-13 409
Pensionsutbetalning	-13 358	-12 133	0	0	-13 358	-12 223	1 135	-11 739
Löneskatt	-6 644	-6 006	0	0	-6 644	-6 006	638	-6 117
Pensionsskuldsförändring	214	-134	0	0	214	-134	-348	312
Summa övrig verksamhet	-34 030	-32 646	0	0	-34 030	-32 735	1 295	-30 953
Total verksamhet	-735 072	-781 505	178 922	227 300	-556 150	-554 294	1 856	-548 765
Finansiering	-7 430	-10 728	568 496	581 861	561 066	571 132	10 066	554 474
Extraordinära kostnader	0	0	0	0	0	0	0	0
S:a totalt	-742 502	-792 233	747 418	809 160	4 916	16 838	11 922	5 708

INVESTERINGSREDOVISNING

tkr	Utgifter		Inkomster		Netto		
	Budget	Redovisning	Budget	Redovisning	Budget	Redovisning	Budget- avvikelse
Per NÄMND							
Skattefinansierad vh:							
Kommunstyrelsen	-47 215	-27 083	0	2 582	-47 215	-24 501	22 714
- kommunstyrelsens au	-1 900	-1 700			-1 900	-1 700	200
- teknikutskott	-45 315	-25 383		2 582	-45 315	-22 801	22 514
Barn- och utbildnings- nämnd	-1 568	-1 417			-1 568	-1 417	151
Socialnämnd	-1 470	-615			-1 470	-615	855
Miljö- och byggnadsnämnd	0	0			0	0	0
Delsumma	-50 253	-29 115	0	2 582	-50 253	-26 533	23 720
Avgiftsfinansierad vh:							
Teknikutskott	-9 966	-6 177			-9 966	-6 177	3 789
Delsumma	-9 966	-6 177	0	0	-9 966	-6 177	3 789
Totalt	-60 219	-35 292	0	2 582	-60 219	-32 710	27 509
Per VERKSAMHET							
Gemensam verksamhet	-36 472	-22 554		2 482	-36 472	-20 072	16 400
Infrastruktur, skydd m.m.	-10 443	-4 356		100	-10 443	-4 256	6 187
Fritid och kultur	-325	-197			-325	-197	128
Pedagogisk verksamhet	-1 543	-1 393			-1 543	-1 393	150
Vård och omsorg	-1 470	-615			-1 470	-615	855
Affärsverksamhet	-9 966	-6 177			-9 966	-6 177	3 789
Totalt	-60 219	-35 292	0	2 582	-60 219	-32 710	27 509

Skattefinansierad verksamhet

Investeringsredovisningen redovisar ett överskott mot budget med 23 720 tkr.
Under året nettoinvesterades i fastigheter, anläggningar och inventarier totalt 26 533 tkr.

Av de större investeringarna kan nämnas:

Projekt	Budget tkr	Utfall tkr	Återstår
Folkhälsvården Filipstad	11 800	11 766	
Folkhälsvården Lesjöfors	1 300	1 773	
Energibesparing inom fastighetsenhet	5 000	1 444	2 300
Engeribesparande åtgärder avs. gatlyktor	1 403	938	465
Stadsmiljö/Tillgänglighet	5 500	2 033	3467

Avgiftsfinansierad verksamhet

Investeringsredovisningen redovisar ett överskott med 3 789 tkr.
Under året nettoinvesterades i Va-anläggningar med totalt 6 177 tkr.

Av de större investeringarna kan nämnas:

Projekt	Budget tkr	Utfall tkr	Återstår
34 Ledningar Färnsjövägen Fsd	1 170	1 132	38
0 Ledningar Masmästarvägen N	1 050	618	432
Ledningar Ekmansvägen Lsf	705	699	0
Gasturbin Långskogen	2 500	2 319	181

PERSONALSTATISTIK

ANTAL ANSTÄLLDA	2010-12-31	2009-12-31	Förändr. årsarb. tillsv+vik
	Årsarbetare tillsv + vik.	Årsarbetare tillsv + vik.	
- Kommunstyrelsen	168,3	165,7	2,6
- Miljö- och byggnadsnämnd	7,7	6,7	1,0
- Barn- och utbildningsnämnd	336,1	340,8	-4,7
- Socialnämnd	484,3	481,6	2,7
- Övriga nämnder			
TOTALT	996,4	994,8	1,6

Personalstatistiken visar att antalet årsarbetare har ökat med 1,6 årsarbetare under 2010.

PERSONALKOSTNADER	2010-12-31	2009-12-31	För- ändring tkr
Löner, arbetsgivaravgifter, pensioner mm			
- Kommunstyrelsen	74 893	72 992	1 901
- Miljö- och byggnadsnämnd	3 568	3 368	200
- Barn- och utbildningsnämnd	135 259	136 472	-1 213
- Socialnämnd	233 039	222 846	10 193
- Övriga nämnder	3 037	2 018	1 019
Delsumma nämnderna	449 796	437 696	12 100
- Särskild löneskatt	6 006	6 117	-111
- Pensionskostnader	26 730	24 836	1 894
- Personalsociala kostnader	3 992	3 644	348
- Avtalspension internt	-21 089	-20 588	-501
TOTALA PERSONALKOSTNADER	465 435	451 705	13 730

Nämndernas löner uppgår 2009 till 465 435 tkr. Jämfört med föregående år är det en ökning med 13 730 tkr då årslönesumman uppgick till 451 705 tkr.

Ökningen av lönekostnader inom Socialnämnd, förutom året löneökning, är främst att hänföra till det utökade mottagandet av ensamkommande barn och omorganisationen av Ungdomens Hus.

Inom Kommunstyrelsen har organisationsförändringar påverkat ökning mellan åren; flytt av AIE-enhet, Ungdomens Hus och projektanställningar som kompenseras av olika bidrag.

PENSIONSavgångar	2011	2012	2013	Totalt
- Kommunstyrelsen	13	16	13	42
- Miljö- och byggnadsnämnd		1	0	1
- Barn- och utbildningsnämnd	5	10	13	28
- Socialnämnd	11	13	17	41
- Övriga nämnder				
TOTALT	29	40	43	112

SJUKFRÅNVARO

Den totala sjukfrånvaron har minskat ytterligare under 2010 och är nu 4,14% jämfört med 4,26% för 2009. En minskning med -0,12 %.

Under 2010 har arbetet med rehabilitering av långtidssjuka haft fortsatt hög prioritet vilket medfört att antalet långtidssjukskrivna personer vid utgången av året var 6 färre än för ett år sedan. Enligt den särskilda statistik som tas fram och redovisas till kommunledningen och Centrala Samverkansgruppen kan konstateras 31 med långtidssjukdom mot 37 året innan. Endast tre personer har under perioden fått permanent sjukersättning (förtidspension). Rehabiliteringsarbetet innebär också snabba insatser vid nya sjukskrivningar för att om möjligt förhindra långvarig frånvaro. Periodiskt återkommande hälsoundersökningar ger möjligheter att samtidigt kontrollera arbetsmiljön. Arbetet med rehabilitering innebär att kontinuerligt följa upp alla som är långtidssjukskrivna och se till att åtgärder äger rum som förhoppningsvis leder till en återgång i arbetet helt eller delvis. I många fall har också detta blivit resultatet.

	<u>2010</u>	<u>2009</u>		
Total sjukfrånvaro. Tillsvidare- och visstidsanställda	4,14%	4,26%		
Sjukfrånvaro per nämndområde. Tillsvidare- och visstidsanställda				
Kommunstyrelsen	3,16%	2,41%		
Miljö- och byggnadsnämnd	1,56%	1,49%		
Barn- och utbildningsnämnd	4,41%	4,24%		
Socialnämnd	4,35%	4,92%		
Sjukfrånvaron per kön. Tillsvidare och visstidsanställda.				
Kvinnor	4,40%	4,73%		
Män	3,23%	2,53%		
Sjukfrånvaron per åldersgrupp. Tillsvidare- och visstidsanställda.				
åldersgrupp				
< - 29	1,38%	1,77%		
30 - 49	4,09%	4,96%		
50 - äldre	5,04%	4,34%		
Sjukfrånvaron för alla åldersgrupper har minskat i jämförelse med föregående år.				
Långtidssjuk 60 dagar eller mer. Tillsvidare- och visstidsanställda. (andel av total sjukfrånvaro)	46,40%	52,11%		
Långtidssjuk per kön och ålder. Tillsvidare- och visstidsanställda. (andel av total sjukfrånvaro).				
Åldersgrupp	2010-Män	2010-Kvinnor	2009-Män	2009-Kvinnor
< - 29 år	0,00%	13,21%	0,00%	3,47%
30 - 40 år	19,54%	43,08%	15,40%	54,83%
50 - äldre	62,65%	48,82%	66,20%	52,20%

Rehabiliteringsplan

Personalenheten genomför aktivt möten och utbildningar med arbetsledningen angående rehabiliteringsplanen och de rutiner som gäller. Regelbundna möten med Försäkringskassan och företagshälsovården är en viktig del av arbetet med att finna lämpliga åtgärder och lösningar i enskilda fall.

VERKSAMHETSBERÄTTELSE

NÄMND

KOMMUNSTYRELSEN

Verksamhet	Kostnader		Intäkter		Netto		Budget- avv.
	Budget	Redovisning	Budget	Redovisning	Budget	Redovisning	
Kommunfullmäktige	-1 020	-957			-1 020	-957	63
Kommunstyrelsens au	-52 582	-61 668	5 838	13 570	-46 744	-48 098	-1 354
Kultur- och föreningsutskott	-3 166	-3 274		107	-3 166	-3 167	-1
Tekniskt utskott	-166 854	-177 153	70 563	82 471	-96 291	-94 682	1 609
- skattefinansierat	-126 713	-136 407	30 422	41 272	-96 291	-95 135	1 156
- avgiftsfinansierat	-40 141	-40 746	40 141	41 199	0	453	453
Totalt	-223 622	-243 052	76 401	96 148	-147 221	-146 904	317

Kommunstyrelsen redovisar sammantaget ett positivt utfall mot budget med 317 tkr. Totalt uppgår kostnaderna till 146 904 tkr. Kommunstyrelsens arbetsutskott inkl. kommunfullmäktige redovisar ett underskott med -1 291 tkr, Kultur- och föreningsbidragsenheten visar balanserat resultat, samt Teknikutskottet som redovisar ett överskott med 1 609 tkr.

-----KOMMUNSTYRELSENS AU-----

KOMMENTARER TILL ÅRETS RESULTAT

Stabsenhet

Verksamhetsområdet redovisar underskott för 2010. De större negativa avvikelserna för delområden avser obudgeterade konsult- och alkoholhandläggningskostnader, projekt, näringslivsaktiviteter samt verksamheten inom information. Vidare har besparingar genom organisationsförändringar inom Kommunstyrelsen ej ännu genomförts. Balanserat resultat noteras för bl.a. civilförsvaret, turism, busstrafik och kultur.

Personalenhet

Enhetens resultat är i balans med budget för 2010. Administrativa kostnader och fackliga kostnader är större men uppvägs av sänkta kostnader för företagshälsovård.

Ekonomienheten

Ekonomienheten redovisar ett överskott med ca 800 tkr. Överskottet beror i huvudsak på lägre driftkostnader avseende medlemsbidrag gällande Bergslagens räddningstjänst med 313 tkr i jämförelse med budget. Ekonomiadministration redovisar även lägre kostnader än budgeterat avseende lönekostnader, konsulttjänster och databehandling. Dessutom redo

visar diverse medlems- och årsavgifter ett överskott avseende bl.a. ansvarighetsförsäkring och bidrag till föreningar.

Inköpsenhet

Enheten redovisat överskott till följd av sjukfrånvaro under året.

Biblioteksenhet

Enhetens resultat är i balans med budget för 2010. Besöksantalet har fortsatt att minska. Däremot en liten ökning av utlånen, trots att filialen i Lesjöfors varit stängd i drygt två månader i början av året p.g.a. flytt. Bokbussen fortsätter att öka, om inte lika mycket som 2009.

IT-enhet

Enheten redovisar överskott inom alla verksamheter; data, repro och televäxel.

MÅL -- MÅLUPPFYLLELSE

Stabsenhet

Mål:

Fortsatt arbete inom de områden som ingår i de utvecklingsprojekt som etablerats i kommunen. Konsolidering av Ungdomens hus.

Måluppfyllelse:

Befintliga projekt löper på ett bra sätt och nya projekt är under bearbetning. Enligt visionsmålet om ökat engagemang inom kommunala förvaltningar för näringslivsutvecklingen har deltagande i projekt för utveckling av turistnäringen påbörjats. Enligt visionsmålet om ökat engagemang av övriga positiva krafter, har vidareutveckling av befintliga kommunikationsforum skett, avseende bl.a. dialoggrupper,

företagsbesök och frukostmöten. Härtill har första stegen till bildandet av en centrumgrupp vidtagits. Verksamheten vid Ungdomens Hus har etablerats och överlämnats till socialförvaltningen för vidare drift och utveckling.

Personalenhet

Mål:

Utökning av självservice i organisationen fortsätter att vara prioriterat. Målet är att alla enheter i kommunen där självservice kan införas skall vara klara före sommaren 2010. Utbildning av användare sker parallellt.

Programvaran TimeCare kommer att ersätta Flex 2000 på de enheter den används idag.

Genom aktivt personalvårdsarbete och rehabinsatser reducera sjukfrånvaron, som nu är under 5%, med ytterligare 0,5 procentenhet till utgången av året.

Vidareutveckla informationen till anställda i kommunen via intranätet.

Genomföra utbildning av arbetsledare fortlöpande angående förändringar i arbetsrätt och avtal.

FFA-projektet är en friskvårdssatsning tillsammans med företag i kommunen. Målet är att vidareutveckla konceptet. Ekonomiskt bidrag från EU Sociala fonden har sökts för genomförandetiden.

Måluppfyllelse:

Utbyggnaden av självservice har fortsatt. En del tekniska problem har under första halvan av året bromsat takten men för närvarande omfattas närmare 75 % av fast anställda av självservice.

Arbetet med personalvård och rehabinsatser har medfört ytterligare en sänkning av sjukfrånvaron från 4,26 % till 4,14 %.

Revidering av arbetsmiljöpolicy är klar och antagen.

FFA-projektet har bedrivits enligt plan. Även tillförts insatser på det psykosociala området såsom ledarutbildning och seminarier angående hälsa och trivsel. Allt inom ramen för bidraget från ESF-Sociala fonden.

Ekonomienhet

Mål:

Ekonomienhetens mål är bl.a. att utveckla, effektivisera och förbättra kommunens redovisning och budgetverksamhet. Enligt regler och principer för ekonomistyrning i Filipstads kommun som gäller fr.o.m. 2005. Budgetansvarig har krav på att kommentera utfall under året samt beskriva vilka åtgärder som vidtagits för att uppnå en budget i balans.

Måluppfyllelse:

Filipstads kommun redovisar de senaste sju åren positiva resultat. Ekonomienheten gör bedömningen att effekterna med månadsuppföljningen har resulterat i ökad kunskap om ekonomin som i sin tur har lett till bättre styrning och kontroll kopplat till det ekonomiska ansvaret.

Inköpsenheten

Mål:

Inköpsverksamheten:

Att effektivisera upphandlingar genom att öka antalet avtal samt att förbättra köptroheten gentemot tecknade avtal.

Fordonsverksamheten:

Att genom utbildningar öka säkerheten, minska fordonsskador samt sänka driftskostnaderna.

Måluppfyllelse:

Inköpsverksamheten:

Antalet avtal har ökat under året. Köptroheten gentemot avtalen har kontrollerats via stickprov och verkar fungera bra.

Fordonsverksamheten:

Utbildningar har genomförts av fordonsenheten. Fortfarande finns det behov av att fortsätta med utbildningar.

Biblioteksenheten

Mål:

Samverkan: Fortsätta och utöka samarbetet med övriga bibliotek i Värmland, inom ramen för "Bibliotek Värmland", för att därigenom åstadkomma en bättre service för kommuninvånarna Filipstad.

Lässtimulering: Arbeta med bokprat, riktat mot i första hand grundskoleelever. Målsättning är att varje klass på grundskolan får minst ett bokprat/besök på biblioteket per läsår. Vi skall vid inköp av media ta stor hänsyn läntagarnas egna önskemål.

Måluppfyllelse:

Samverkan: Samarbetet inom "Bibliotek Värmland" fortsätter 2010 beslöts det att de tolv bibliotek som sam-arbetar i ett gemensamt system skall ersätta sina separata webbkataloger med en gemensam, den beräknas tas i drift maj/juni 2011.

Lässtimulering: Målsättning att varje klass i grundskolan skall få ett bokprat/besök på biblioteket per läsår har ej uppnåtts. Rutinerna inom detta området kommer att se över. Stor hänsyn till läntagarnas egna önskemål vid inköp har tagits. I stort sett alla önskemål från läntagare har tillgodosetts.

IT-enhet

Mål:

Nyttja IT på ett effektivt och ekonomiskt fördelaktigt sätt. Samverka med övriga Värmlandskommuner såväl inom teknik som upphandlingar där så är möjligt. Verka för att samtliga anställda inom kommunen har tillgänglighet till de IT-tjänster som finns.

Bra service inom Repro och postfunktionen.

God service till allmänheten genom televäxel och reception.

Måluppfyllelse:

Samverkan datadrift med Karlstad och Kristinehamn för vissa datasystem.

Samverkan vid upphandling av nytt telefoniavtal har skett med andra Värmlandskommuner. Avtalet trädde i kraft i februari vilket medförde sänkta kostnader för teletrafik.

ÅRETS VIKTIGASTE HÄNDELSER

Stabsenhet

- Ungdomens Hus är överfört till Socialförvaltningen.
- Kjørtelgården har avyttrats av fastighetsenheten.
- Alkoholhandläggning köps av Hagfors kommun.

Personalenhet

- Rehabilitering och den fortsatta positiva utvecklingen av sjukfrånvaron. Endast 31 personer är nu registrerade som långtidsfrånvarande helt eller delvis.
- Lönerevisionerna är genomförda.
- Upphandling och tecknande av nytt avtal med Bergslagens Arbetsmiljö.
- Anbudsupphandlingen av pensionsförvaltare har skett i samverkan med Kristinehamn och Storfors i december. Utvärdering pågår.
- Utredning om lönesamverkan Ö:a Värmland har pågått under året och är nu inne i slutskedet.
- Årsarbetsavtalen har omarbetats och ett nytt avtal om "Flexibel arbetstidsförläggning" trädde i kraft 2010.
- FFA (Förebyggande friskvårdsarbete) tillsammans med 9 av de större Filipstadsföretagen har haft en bra utveckling.

Ekonomienhet

- E-faktura och scanning har fortsatt utvecklats mycket bra under 2010. Projekt E-faktura påbörjades under 2007. En elektronisk faktura innebär att fakturan skickas från avsändaren direkt till mottagarens ekonomisystem. Inriktningen är i första hand att effektivisera processerna med fakturaflödet och betalningarna. Mellan 60-70% av faktura flödet är E-faktura idag. Övriga fakturor scannas via externt företag.

Inköpsenhet

- Förändringar i LOU (Lagen om offentlig upphandling) har skett under året. Det har medfört att en ny inköpsmanual har utarbetats under hösten 2010.
- Avtalsdatabasen har ej kunnat uppdateras under året p g a långtidsjukfrånvaro.
- Fordonsutbildningar har genomförts.
- Ny fordonsupphandling har genomförts med flera alternativ till miljöbilar. Andelen miljöbilar har ökat med cirka 15 % under året.

Biblioteksenhet

- Beslut har fattats om att flytta biblioteket från nuvarande lokaler vid Stora Torget till Folkets Hus.
- Flytt av filialen i Lesjöfors till nya lokaler i Stålvallaskolan.

IT-enhet

- En serverhall har byggts och tagits i bruk. VM-ware och SAN har tagits i drift i serverhallen vilket medfört billigare drift och lagring i samband med start av nya system/serverar.
- Ny Drift- och servicenämnden inom IT har startats upp.
- En uppgradering av televäxeln har skett. Trådlösa nätverk har installerats på flera ställen. Det nya trafikavtalet för telefoni har medfört sänkta kostnader för kommunen.

VERKSAMHETSMÅTT/NYCKELTAL

Biblioteksenhet

Verksamhetsmått	Redov 2008	Redov 2009	Budget 2010	Redov 2010	Avvikelse mot budg.
Besök huvudbib	86 226	79 898	85 000	75 628	-9 372
Besök/dag huvudbib	309	285	305,00	285	-20
Utlån	95 613	95 111	90 000	96 103	5 633
Utlån/inv	8,9	8,9	8,5	9,1	0,6
Öppethållande tim/v					
Huvudbibliotek	41	41	41	41	0
Lesjöfors	4	4	4	4	0
Bokbuss	8	8	8	8	0
Inköpta medier	3 300	3 000	2 500	2 790*	290
Kostnad/inv	384	398		396**	

* Huvudbibliotek + Lesjöfors

** Inklusive arkiv

FRAMTID

Stabsenhet

- Fortsatt arbete inom de utvecklingsområden som anges i Vision 2015; Delaktighet, Hälsa, Utbildning, Näringsliv och Livsmiljö
- Fortsatt arbete för en utveckling av organisation och arbetsflöden.

Personalenhet

- Självserviceinförandet fortsätter.
- Styrenheten av lönesystemet kommer att utbytas till Neptune i slutet av augusti. Investering exkl. ny server på ca 45 tkr.
- Rehab arbete fortsätter att vara prioriterat.
- Samverkansutredningen mellan kommunerna i Ö:a Värmland ang. löneadministration blir klar
- FFA projektet vidareutvecklas och flera företag tillkommer.

Ekonomienhet

- Mer fokus mot ekonomisk uppföljning per verksamhet på kort och lång sikt. Målsättningen är att öka träffsäkerheten i uppföljningsprognoserna.
- Del av ekonomienhet integreras med kundtjänst och växel.
- Upphandling av ekonomisystem

Inköpsenhet

- Fordonsenheten är från och med 2011 överflyttad organisatoriskt till annan verksamhet under Tekniska förvaltningen
- Konkurrensverket har övertagit tillsynen över lagen om offentlig upphandling. Konkurrensverket kommer att prioritera tillsynsverksamheten och särskilt uppmärksamma regelöverträdelser.
- Ett behov finns av att genomföra utbildningar hos inköpsberättigade.
- Planer pågår att regelbundet informera om kommande upphandlingar samt hur anbud lämnas. Denna information skall i så fall genom träffar som anordnas i samarbete med näringslivsavdelningen.

Biblioteksenhet

- Eventuella prishöjningar på media kan påverka antalet inköpta media. Eventuella prishöjningar från systemleverantören och leverantören av bibliografisk service kan naturligtvis få viss negativ effekt på ekonomin som helhet.
- Samarbetet inom "Bibliotek Värmland" kommer förhoppningsvis fortsätta att utvecklas och kommer att ge ytterligare bättre service till kommuninvånarna. Det gemensamma biblioteksdatasystemet kommer troligen att ge möjlighet till ytterligare utveckling inom IT-området.
- Under hösten 2011 planeras att biblioteket skall flytta in i nya lokaler i Folkets Hus.

IT-enhet

- Utbyggnad av nätverk till stor del trådlösa inom skolorna för att klara den stora tillströmningen av datorer i samband med 1-1. Inköp och leverans successivt av elevdatorer.
- Nytt avtal avseende IT-kommunikation kommer att upphandlas under 2011. Det sker tillsammans med övriga Värmlandskommuner.
- Gemensam dataförbindelse mot Sjunet tillsammans med flera Värmlandskommuner kommer att tas i bruk år 2011 vilket medför sänkta kostnader.

-----KULTUR- OCH FÖRENINGSGRÄNSUTSKOTT-----

KOMMENTARER TILL ÅRETS RESULTAT

Kultur- och föreningsutskottet ligger i nivå med budget för 2010.
Många föreningar har under året erhållit bidrag i syfte att få ett rikt, mångfaldigt och varierande föreningsliv i kommunen.

MÅL -- MÅLUPPFYLLELSE

Mål: Att skapa ett rikt, mångfaldigt och varierande föreningsliv i kommunen.
Måluppfyllelse: Ett ständigt arbete pågår för att ge bidrag i syfte att främja kultur- och föreningsliv i kommunen och att uppmuntra till nya verksamhetsformer.

FRAMTID

Fortsätta arbetet med kontinuerlig översyn av bidragsreglerna för att hålla dessa aktuella enligt de förutsättningar som råder och som ständigt förändras.

-----TEKNIKUTSKOTT-----

KOMMENTARER TILL ÅRETS RESULTAT

Teknikutskottet redovisar sammantaget med skatte- och avgiftsfinansierad verksamhet ett överskott om 1 609 tkr. Skattefinansierad verksamhet redovisar ett överskott om 1 156 tkr och avgiftsfinansierad verksamhet redovisar ett överskott om 453 tkr.

➤ Skattefinansierad verksamhet

Kostenhet

Kostenheten redovisar ett överskott om 516 tkr. Överskott på livsmedel med ca 900 tkr. Inriktningen att hitta billigare livsmedelsalternativ utan att försämma kvalitén pågår ständigt vilket också medverkat till överskottet gällande livsmedel. Underskott inom personalkostnad p g a högre vikariekostnad samt konverterad tjänst.

Lokalvårdsenhet

Lokalvården redovisar ett underskott om -282 tkr. Underskottet beror på sommarstädning i skollokalerna och utökning av städbara men ej budgeterade ytor samt utplacering av personal från annan enhet vilket ej finns täckning för i 2010 års budget. Inför 2011 kommer tjänster att omregleras för bättre kontinuitet och samordning av städningen kommer att ske över större områden i tätorten.

Fastighetsenhet

Enheten redovisar ett underskott om -1 795 tkr. Avvikelsen mot budget beror huvudsakligen på sträng kyla under vintermånaderna med höga uppvärmningskostnader samt omfattande mark- och takskövningar. Fastighetsenheten erhöll under året tilläggsanslag på 2 000 tkr för åtgärder av eftersatt underhåll. Dessa medel har arbetats upp i form av åtgärder av akut eftersatt underhåll. Under året har avyttring av mark och fastigheter skett, t.ex. Kjørtelgården.

Administration Teknik

Enheten redovisar ett överskott om 337 tkr beroende på sjukfrånvaro som inte besatts med vikarier, ej utnyttjade kostnader gällande förbrukningsinventarier och material samt lägre kostnader gällande konsultarvode.

Idrott och fritidsenhet

Enheten redovisar ett totalt överskott om 558 tkr främst beroende på Skogsryd som uppvisar ett överskott om 365 tkr beroende på en kall vinter där kylaggregaten inte varit påslagna gällande bandybanan samt lönebidragsanställd vikarie på Spångbergshallen och ej utnyttjade medel avskanotleder.

Gata-park enhet

Enheten redovisar överskott med 1 802 tkr. Överskottet härrör sig främst till följande verksamheter:

- Administration Gata-park (kurskostnader, övertid)
- Underhåll vägar
- Renhållning
- Vägtrafikanordningar
- Dagvattenledningar
- Gatubelysning
- Underhåll broar
- Arbetsmarknadssamordning Tekn.enhet
- Skogsdrift
- GS-(gemensam servicepersonal)

Underskott redovisas inom vinterväghållning -757 tkr till följd av det mycket snörika året,

➤ Avgiftsfinansierad verksamhet

Vattenförsörjning och avloppshantering

Överskott om 453 tkr p g a ökad försäljning av dricksvatten. Försäljningen till industrin ökar medan va-kollektivet minskar.

Avfallshantering

Avfallshanteringen redovisar nollresultat. Det överskott som under året genererats har avsatts för återställande av deponi. Årets avsättning uppgår till 788 tkr. Totalt uppgår avsättningen till 4 334 tkr.

För övrigt kan noteras lägre kostnader avseende deponiskatt samt att budgeterad renhållningsansvarig ej har anställts under året. Renhållningsansvarig anställd från 1 mars 2011.

MÅL -- MÅLUPPFYLLELSE

➤ Skattefinansierad verksamhet

Övergripande mål

Vårda och underhålla kommunens fastigheter och andra tillgångar väl, ha en god framförhållning i den fysiska planeringen och ha en effektiv organisation. Hålla kostnaderna på en långsiktigt låg nivå.

Vara lätta att få kontakt med samt vara lyhörda och ge snabb service.

Fortsätta med energibesparande åtgärder för att hålla kostnadsnivån på en så låg nivå som möjligt.

Arbeta med att göra Filipstad attraktivt som bostads och arbetsort.

Målet är uppfyllt

Administration / kundservice

Samtliga blanketter som är av intresse för allmänheten och de kommunala inrättningarna ska vara lätta att hitta på den externa hemsidan respektive intranätet.

ärenden som kommer skall återkopplas till kunden inom två dagar - avslutade och pågående arbeten.

Målet är uppfyllt

Kostenhet

Gästerna ska vara nöjda med vår service och uppleva att maten är god. Maten skall vara hälsosam och de näringsinnehåll som fastställts.

Målet är uppfyllt

Lokalvårdsenhet

Våra uppdragsgivare i verksamheterna ska vara nöjda med den kvalitetsnivå vi håller. Systemet Insta 800 för kvalitetsmätning av daglig städning ska vara implementerat i verksamheten, så att vi objektivt kan verifiera att vi håller överenskommen kvalitetsnivå. Vi ska arbeta med periodiskt underhåll på ett systematiskt sätt i den dagliga verksamheten. Ett system ska implementeras med avprickning per rumsenhet av kontinuerliga åtgärder för periodiskt underhåll. Vi ska vara sparsamma och klara att hålla kostnaderna också i ett flerårigt perspektiv, samt peka ut lokaler där vi bedömer att slitaget är onormalt/oönskat stort liksom lokaler där våra insatser kan minskas utan att påverka livslängd eller daglig användning negativt.

Målet är delvis uppfyllt. System Insta 800 ännu ej fullt utbyggt. Kommer att ske under 2011

Idrott och fritid

Badvattnet i simhallen skall hålla hög kvalitet. Vattnet ska klara alla normala tester utan anmärkning. Badet ska vara väl utnyttjat. Nuvarande nivå om cirka 38 000 besök ska hållas eller överträffas. Inga barn ska sluta årskurs fem utan att ha klarat kraven för simkunnighet. Idrotts- och motionsanläggningar ska vara välutnyttjade och uppskattade samt väl underhållna.

Målet är uppfyllt

Gata-Parkenhet

Gatunätet ska hålla en god standard, dvs. gator, gång- och cykelbanor har en acceptabel beläggning, framkomlighet och belysning; Antal olyckor och tillbud i anläggningar och mark som kommunen ansvarar för ska understiga 5 st. per år.

Parker, rekreatiomsområden och andra allmänna platser ska inbjuda till utnyttjande. Vi ska vara lätta att få kontakt med, samt vara sparsamma och klara att hålla kostnaderna också i ett flerårigt perspektiv. Enheten ska förse våra uppdragsgivare med beslutsinformation som är relevant för att överblicka kostnaderna på lång sikt

Målet är delvis uppfyllt

Fastighetsenhet

Vi ska vara lyhörda och ge snabb service. Gjorda felanmälningar ska återkopplas till kund snarast, dock senast inom 1 vecka. Hyresgästerna ska vara nöjda med vår service. Vi ska tillhandahålla säkerhet i fastigheterna och uppfylla lagreglerade myndighetskrav (t.ex. inom brand, el, ventilation, tryckkärl, hiss mm.) utan några kvarstående anmärkningar. Vi ska hålla kostnaderna på en långsiktigt låg nivå och alltid i första hand söka utnyttja befintliga lokaler och utöka lokalytan enbart när sådana möjligheter uttömts.

Driftstatistik på fastigheterna ska kontinuerligt föras, följas upp och utvärderas. Åtgärdsprogram ska upprättas så vi kan styra mot lägre energiförbrukning i fastigheterna än förra året. Underhållsplaner för kommunens och stiftelsens fastighetsbestånd upprätthålls kontinuerligt.

Målet med minskad energiförbrukning har ej helt uppfyllts på grund av överprövning av upphandlingar.

➤ Avgiftsfinansierad verksamhet

Vattenförsörjning och avloppshantering

Dricksvattnet ska vara av god kvalitet: Inga vattenanalyser ska visa "otjänligt". Vattenanalyser som visar "tjänligt med anmärkning" ska minska från 26 st. vilket är medelvärdet för de senaste 5 åren. Vattnet ska alltid finnas i kranen: Vi ska ha få avbrott (Högst 100 drabbade hushåll och inga drabbade verksamheter)

Avloppssystemen ska ha låg störningsnivå: Högst samma antal stopp och samma antal incidenter (t.ex. översvämning i källare) (25 st. respektive 4 st.) Vilket är medelvärdet för de senaste 5 åren. Avloppsvatten ska tas om hand på ett miljöriktigt sätt: Inga miljörapporter från avloppsreningsverk ska föranleda anmärkningar från tillsynsmyndighet.

Utgående halter av syreförbrukande ämnen och fosfor ska som högst ligga på 2006 års nivå. (riktvärde).

Målet uppfyllt trots ökad belastning på avloppsreningsverket p g a ökad produktion vid industrin.

Avfallshantering

Ökad källsortering: Mängden osorterat hushållsavfall per innevänare ska minska. Mängden omhändertaget farligt avfall ska öka. Vi ska tömma våra kunders avfallskärl enligt tömningsschema: Antalet klagomål på avfallshämtning ska minska med 10 % till ca: 160 st.

Omhändertaget avfall ska hanteras väl: Mängden hushållsavfall som transporteras till Karlskoga för förbränning ska minska (Detta ska åstadkommas genom att graden av utsorterat återvinningsbart avfall ska öka.).

Målet delvis uppfyllt, mängden hushållsavfall till förbränning har ökat då den totala mängden avfall ökat p g a förbättrad konjunktur

ÅRETS VIKTIGASTE HÄNDELSE

- Renovering Stora Torget. Fontän placerad i älven,
- Gasturbin vid Långskogen. Producerar i inledningskedet 60 KwH. Vid fullt skall 100 KwH produceras.

VERKSAMHETSMÅTT / NYCKELTAL

Verksamhetsmått	Redov 2008	Redov 2009	Budget 2010	Redov 2010	Avv. Mot budget
Lunch ÅO	54,13	58,12	59,78	56,62	-3,16
Lunch skolor	26,23	25,85	25,69	26,36	0,67
Lunch barnomsorg	27,35	26,95	27,94	27,95	0,01
Snittkostn/städtimme	194,75	193,47	189,34	194,86	5,52
Toppbeläggning m ²	10 056	5 900	5 900	5 500	-400
Toppbeläggning kr/m ²	110,00	121,67	123,51	116,31	-7,20
Vinterväghålln. kr/m	19,03	21,52	22,75	29,06	6,31
Skogsareal ha	2 450	2 450	2 450	2 450	0
Nettointäkt per ha	710	551	498	535	37
Försäljning vatten m ³	891	879	870	891	21
Kostnad per m ³ vatten	31,48	33,71	33,15	32,93	-0,22
Intäkt per m ³ vatten	31,80	33,28	33,15	33,44	0,29
Hushållsavf.avgift/år kr	1 642	1 642	1 642	1 642	0
Fastighetsunderhåll/m	42,00	58,00	42,00	75,00	33,00

FRAMTID

- Energieffektiviseringsarbetet kommer att fortsätta med konvertering från olja till andra miljövänligare och billigare alternativ.
- Säkerhetsarbetet med att eliminera bränder och inbrott har en stor plats i kommande arbete.
- Arbetet med att öka tillgängligheten inom fastighetsbeståndet kommer att fortsätta.
- Iordningställande av trygghetsboende för äldre.
- Idrotts och motionsanläggningarna ska även i fortsättningen vara välskötta anläggningar, där skola, föreningslivet och allmänheten kan bedriva undervisning, träning, friskvård och rekreation.
- Avverkning och skogsvårdsåtgärder enligt gällande skogsbruksplan.
- Energieffektiviseringen gällande ombyggnad/utbyte av gatljusarmaturer kommer att fortsätta kontinuerligt.
- Projektering pågår avseende Resecentrum samt Cirkulationsplats John Erikssongatan-Viktoriagatan.
- En biogasanläggning planeras vid avloppsreningsverket för att minska mängden avloppsslam samt utvinna energi.

MILJÖ- OCH BYGGNADSNÄMND

Verksamhet	Kostnader		Intäkter		Netto		Budget- avvikelse
	Budget	Redovisning	Budget	Redovisning	Budget	Redovisning	
Nämndverksamhet	-270	-261	0	0	-270	-261	9
Plan och bygg	-2 442	-2 540	585	566	-1 857	-1 974	-117
Miljö och hälsa	-2 033	-2 145	956	1 401	-1 077	-744	333
Totalt	-4 745	-4 946	1 541	1 967	-3 204	-2 979	225

KOMMENTARER TILL ÅRETS RESULTAT

Totalt sett visar bokslutet för 2010 ett överskott på 225 tkr

Nämndverksamhet

Verksamheten redovisar ett överskott på 9 tkr.

Plan och bygg

Verksamheten redovisar totalt ett underskott på -117 tkr. Underskottet förklaras av att Boverket beviljat förvaltningen anstånd tom 2011 med att arbeta fram en vindkraftsplan och därmed förskjutit utbetalningen av ett tidigare beviljat statsbidrag på 100 tkr.

Miljö och hälsa

Verksamheten redovisar ett överskott på 333 tkr. Överskottet förklaras till störst del av att enheten redovisar större intäkter än budgeterat. Lönekostnaderna på enheterna är större än budgeterat vilket förklaras av den projektanställning av hälsoskyddsinspektör som nämnden beslutade om under sensommaren.

MÅL - MÅLUPPFYLLELSE

Miljö och hälsoskyddsavdelningen

Mål:

Miljö- och hälsa skall bedriva tillsyn inom livsmedel, miljöskydd samt hälsoskydd för att hindra uppkomsten av olägenhet för människor, djur och miljö.

Måluppfyllelse:

Nyckeltalen för tillsyn har haft god uppfyllelse. Inom miljöskydd- och livsmedelstillsyn nåddes målen. Nämnden beslutade under hösten att anställa en hälsoskyddsinspektör

för att täcka upp det behov av hälsoskyddsinspektioner som fanns. Målet är delvis uppfyllt.

Plan- och byggavdelningen

Mål:

Att utveckla användandet av datastöd i planarbetet samt att arbeta med den pågående revideringen av fördjupad översiktplan och kommunomfattande översiktplan. Att ta fram nya detaljplaner samt att arbetet med adressättning fortskrider.

Måluppfyllelse:

Arbetet med den fördjupade översiktplanen samt vindkraftsplanen är långtgånget och närmar sig utställning. Samordning av mättningsverksamhet med Tekniska kontoret fortskrider.

Enheten upprätthåller fortsatt god planberedskap.

Bygg

Mål:

Att i sin verksamhet ta tillvara de möjligheter lagen ger att förenkla och underlätta ärendehandläggningen för enskilda varvid lagens intentioner om förenkling och begränsning av bygglovplikten vinner tillämpning.

Måluppfyllelse:

Bygglovavdelningen har verkat för att lagens intentioner om förenkling och begränsning av bygglovplikten vinner tillämpning. Bygglovsintäkterna ligger något högre än budgeterat.

ÅRETS VIKTIGASTE HÄNDELSER

- Ny programvara, Bygg - R, har implementerats
- Hälsoskyddsinspektör projektanställd
- Samverkan med Storfors kommun
- Deltagande i Miljösamverkan Värmland
- Adressättningen för samtliga enbostadshus klar.
- Fököpslagen upphävdes from 2010-05-01

VERKSAMHETSMÅTT / NYCKELTAL

Verksamhetsmätt	Redov 2008	Redov 2009	Budget 2010	Redov 2010	Avvikelse mot budget
Miljötillsyn	11	21	25	25	0
Livsmedelstillsyn	23	25	25	25	0
Hälsoskyddstillsyn	4	10	20	13	-7
Bygglov/bygganm	194	154	190	154	-36
Strandskyddsdisp.	23	14	20	15	-5
Fököpsärenden*	105	96	100	25	-75
Ovk (ventilation)	46	34	40	29	-11

* tom 2010-04-30

Fököpslagen upphävdes from 2010-05-01

FRAMTID

- Färdigställandet av den fördjupade översiktsplanen samt det tematiska tillägget för vindkraft våren 2011.
- Samverkan med Storfors kommun inom miljö och hälsa, samt bygglovshantering, fortsätter.
- Liksom idag kommer förvaltningen ha god planberedskap.
- Uppdatering av primärkartan är angeläget och kommer att ske med hjälp av flygfotografering och samverkan med tekniska kontoret.
- Ny plan- och bygglovslagstiftning from 2011-05-02 innebär mycket större krav på kommunernas bygglovshantering. Organisationen kommer att ses över.
- Ny bygglovstaxa, framtagen av SKL, implementeras.
- Ny delegationsordning för plan och bygg, framtagen av SKL, implementeras.
- Lova-projekt – enskilda avlopp första kalenderhalvåret 2011.
- Om ekonomiskt utrymme finns – anställning av hälsoskyddsinspektör.
- Samtlig tobakstillsyn skall göras under 2011

BARN- OCH UTBILDNINGSNÄMND

Verksamhet	Kostnader		Intäkter		Netto		Budget- avvikelse
	Budget	Redovisning	Budget	Redovisning	Budget	Redovisning	
Bun gemensamt	-20 631	-20 651	292	977	-20 339	-19 674	665
Skolhälsovård	-1 998	-2 114	109	6	-1 889	-2 108	-219
Förskoleverksh	-35 435	-36 167	6 092	6 425	-29 343	-29 742	-399
Grundskola inkl fritids,förskoledkl, sär- skola o fritidsgård	-69 116	-69 741	6 310	8 310	-62 806	-61 431	1 375
Frivilliga skolformer	-55 182	-57 401	10 752	13 294	-44 430	-44 107	323
Kulturskola	-2 271	-2 112	385	426	-1 886	-1 686	200
Totalt	-184 633	-188 186	23 940	29 438	-160 693	-158 748	1 945

KOMMENTAR TILL ÅRETS RESULTAT

SAMMANFATTNING TOTALT

Årets utfall visar ett positivt resultat med 1 945 tkr. Grundskolan har ej kunnat starta planerade skolutvecklingsprogram fullt ut vilket resulterat i att avsatta medel ej nyttjats under året. Annan positiv avvikelse inom grundskolan är lägre personalkostnader. Gymnasieskolan och Komvux har på Interkommunala ersättningar gett ett överskott vilket till en del tagits i anspråk till den ökade kostnaden på gymnasiet p g a ökat elevtal. Förskoleverksamheten har under året öppnat en ny avdelning i Lönneberga, Lesjöfors. Det har även öppnats en enskild förskola i kommunen, Skogsgläntan. Nämda åtgärder inom förskoleverksamheten har gett ett negativt resultat.

Gemensam administration

Totalt har Bun gemensamt gett ett positivt resultat med 665 tkr. Större positiva avvikelser har orsakats av att anslag i budget för oförutsedda utgifter ej behövts tagas i anspråk samt en lägre lönekostnad för kansli- och ledningspersonal.

Skolhälsovård

Den totala förbrukningen 2010 ligger över budget med -219 tkr. Ett skolläkaravvode avseende 2009 har belastat budget 2010 samt en ojämn remisshantering av psykologtjänster är orsaker till överskridandet.

Förskoleverksamhet, adm, förskola och familjedaghem

Årets totala förbrukning visar ett underskott med -399 tkr. Ålagd indragning av personal har gjorts och ytterligare varsel är lagda. Ny förskola, Lönneberga, med en avdelning startades i Lesjöfors under februari månad och enskilda förskolan, Skogsgläntan startades under april månad. I december öppnades, en månad för tidigt, lilla avdelningen i Nykroppa vilken skall avlasta befintlig barnkö. Allt detta tillsammans gör att verksamheten 2010 ej kunnat hållas inom tilldelad budgetram.

Grundskola inkl särskola, förskoleklass och fritidshem

Totalt blir resultatet för ovannämnda verksamheter 2010 1 375 tkr, varav grundskola 1 703 tkr och asylverksamhet -328 tkr. Årets mål har varit att totalt för verksamheterna kunna uppvisa ett noll-resultat. Helheten har varit viktigast vilket har möjliggjort att någon verksamhet har kunnat visa ett minusresultat som har balanserats av att annan verksamhet visat positivt resultat. Grundskola/särskola har störst positiva avvikelse vilket till största delen beror på att utvecklingsprojekt inom skolutvecklingsprogrammet inte kunde sjösättas fullt ut under verksamhetsåret. Andra större positiva avvikelser inom grundskolans verksamheter är lägre personalkostnader, lägre kostnader för den fysiska miljön samt att anslaget för verksamhetsreserv ej behövts utnyttjas helt. För såväl förskoleklass som fritidshem orsakas ett mindre överskridandet av högre personalkostnader än vad som budgeterats.

Redan vid delärsbokslutet befarades att asylverksamheten inom grundskolan inte skulle kunna nå ett önskvärt nollresultat för år 2010.

P g a stora förändringar under året av antalet asylsökande elever samt kommunplacering av ensamkommande barn utvisar verksamheten ett negativt resultat.

Frivilliga skolformer; Gymnasieskola och Komvux, SFI, Särvox och Uppdragsutbildning

Det totala resultatet för frivilliga skolformer utgör ett överskott med 323 tkr

Det positiva resultatet kan främst härledas till att den interkommunala ersättningen, IKE, för både ungdomsskolan och vuxenutbildningen har genererat ett mycket positivt resultat.

Det betyder att det vid Spångbergsgymnasiet gått fler elever än beräknats i budget. Interkommunala ersättningarna har förstärkt gymnasieskolans driftbudget för de nya eleverna avseende undervisningsmaterial och löner.

Vuxenutbildningen genererar ersättning/slutförd poäng vilket gör det svårt att beräkna den interkommunala ersättningen. Under året har fler elever än beräknats i novemberprognosen lyckats avsluta sina studier och därmed gett en högre intäkt.

Kulturskolan

Kulturskolan har för året uppnått ett plusresultat med 200 tkr beroende dels på att en tjänstledighet på 30% inte återbesatts dels att utbudet av fortbildning och undervisningsmaterial inte uppfyllt de krav som ställts från skolan.

Investeringsbudget

Fördelning av 2010 års investeringsbudget avseende in- köp och åtgärder har skett i enlighet med beslut i BUN § 2. I likhet med tidigare år har även 2010 avsatts 500 tkr för det fortsatta arbetet med upprustning av datautrustningen, vilken genomförs enligt planering i framtagna IT-strategi.

MÅLUPPFYLLELSE

MÅL

1. Ekonomiska resurser

Ekonomiska resurser tillförs förskoleverksamhet och skola i nivå med vad jämförbara kommuner i genomsnitt avsätter per barn/elev.

2. Personalens utbildningsnivå

Andelen pedagogisk personal (förskollärare och fritidspedagoger) i förskola, förskoleklass och fritidshem är minst i nivå med genomsnittet för jämförbara kommuner. Andelen behöriga lärare i grundskola, sarskola och gymnasieskola är minst i nivå med genomsnittet för jämförbara kommuner.

3. Utveckling, lärande och kunskaper

Betyg och resultat successivt förbättras till att mins ligga i nivå med genomsnittet för riket.

4. Trygghet för barn och unga

Alla barn och ungdomar känner sig trygga i kommunen. Föräldrastödet ökar och erbjuds i nya former i alla verksamheter.

All pedagogisk personal i grundskolan genomgår utbildning i SET (social och emotionell träning).

Alla elever är nöjda med sin skolgång.

5. Inflytande och delaktighet

Alla barn och elever har god förmåga att förstå och handla efter demokratiska principer.

Alla barn och elever har goda möjligheter till inflytande över sin utbildning och i sin vardag i skola och förskoleverksamhet.

Alla vårdnadshavare är nöjda med sina barns/ungdomars förskoleverksamhet och skolgång.

6. Skola – arbetsliv

Alla barn och ungdomar har god kännedom om arbetsgivare och möjligheter till arbete i Filipstads kommun.

Alla barn och ungdomar har en god självkännedom, ett gott självförtroende och en vetskap om att de är bra på något.

MÅLUPPFYLLELSE

Skolhälsovård

Ekonomiska resurser

Målet att klara budget utifrån de ekonomiska förutsättningarna har inte klarats av på grund av skolläkaravvode och psykologtjänst.

Personalens utbildningsnivå

De tre skolsköterskor som är anställda har adekvat utbildning för den tjänst de innehar.

Trygghet för barn och unga

I hälsosamtalen använder skolsköterskorna Motiverande Intervjuteknik (MI) för att eleverna ska ha möjlighet att utveckla ett samtal och samspel där de känner trygghet, gemenskap och välbefinnande.

Arbetet med Tobaksfri Duo har fortsatt med positivt resultat.

Inflytande och delaktighet

I hälsosamtalen med eleverna används ett utarbetat hälsoformulär. Samtalen skall leda till att elever får en god självkännedom, har inflytande och gör goda val i sin vardag.

Förskoleverksamhet, adm, förskola och familjedaghem

Ekonomiska resurser

Trots noggrann uppföljning och målmedvetet arbete är inte budget i balans. Två nystartade förskolor har finansierats inom given budgetram

Personalens utbildningsnivå

Andelen pedagogiskt utbildad personal har ökat men är ännu inte i nivå med jämförbara kommuner.

Utveckling, lärande och kunskaper

Redovisning sker i respektive enhets kvalitetsredovisning.

Trygghet för barn och unga

Personalen har arbetat med ett vägledande och stödjande förhållningssätt. Ytterligare insatser och resultat kan ses i respektive enhets kvalitetsredovisning. Alla förskolor och familjedaghem har under året reviderat och arbetat fram Plan för att främja likabehandling och förebygga samt åtgärda diskriminering, trakasserier och kränkande behandling.

Inflytande och delaktighet

Personalen är lyhörd för barnens önskemål och idéer samt arbetar uppmuntrande och stödjande. Ytterligare insatser och resultat kan ses i respektive verksamhets kvalitetsredovisning.

Grundskola inkl särskola, förskoleklass och fritidshem

Ekonomiska resurser

Verksamheterna har under 2010 haft de ekonomiska resurser som krävs som ett av verktygen för att kunna arbeta effektivt med måluppfyllelsen gentemot kunskaps- och värdegrundsuppdraget.

Personalens utbildningsnivå

Enligt den nationella statistiken är andelen lärare med pedagogisk utbildning fortfarande på en lägre nivå än riksgenomsnittet, 80% jämfört med 88% i riket och 89% i kommungruppen. (Denna uppgift måste kontrolleras då den inte verkar överensstämma med verkligheten)

Orsak till att andelen ökar finns troligen i det faktum att man som obehörig lärare har en sämre löneutveckling än behörig. En annan anledning kan vara den nya skollag som träder i kraft 20110701 och som ställer betydligt hårdare krav för att lärare t ex skall få sätta betyg.

Under innevarande läsår kompletterar två lärare sina sista åtaganden för att få sitt examensbevis.

Andelen lärare per 100 elever är 8,2 vilket är exakt lika som rikssnittet (8,8 för kommungruppen)

Utveckling, lärande och kunskaper

Av genomsnittliga meritvärden och andra kvalitetsmått kan man se att ett medvetet och strukturerat arbete med kvalitetssäkring av elevernas läroprocesser börjar ge resultat. Således har det genomsnittliga meritvärdet ökat från 193,5 (2002) till 207,3 (Ferlinskolan 208,5; Stålvallaskolan 200,0) vilket i stort är i paritet med riket. 2009 var pojkarnas genomsnittliga meritvärde 177,5 jämfört med 202,4 för år 2010. Motsvarande siffror för flickorna var 211,2 (2009) resp 213,8 för år 2010.

Andelen elever som klarat minst G (godkänt) i alla ämnen var 66% 2009 och 73% 2010. I riket är andelen elever som klarar mins G i alla ämnen 75,8%.

Sammanfattningsvis kan konstateras att det genomsnittliga meritvärdet ökat, att skillnaden i betyg mellan flickor och pojkar minskat och att filipstadspojkar har ett högre genomsnittligt värde än "rikspojkar". Andelen elever med minst G i alla ämnen har ökat från 2009 till 2010.

I förra årets kommentarer beskrevs en brist i form av avsaknaden av ett bra system för uppföljning av elevernas lärande i alla ämnen och årskurser. Ett sådant system har nu utvecklats, provats och satts i drift

Måluppfyllelsen för eleverna i särskolan är hög utifrån utvärderingen av de mål som är uppsatta i den individuella utvecklingsplanen.

Trygghet för barn och unga

Under vårterminen 2010 avslutades en bred kompetensutvecklingsinsats gentemot all skolpersonal i SET (social och emotionell träning) och fr o m höstterminen arbetar personalen vid de olika skolorna med olika tillämpningar inom ramen för det nya ämnen Livskunskap.

Under hösten har all personal inom särskolan påbörjat ICDP-utbildning (vägledande samspel) som kommer att avslutas under våren 2011.

Varje verksamhet arbetar målinriktat utifrån de tre målen att alla elever skall

- känna det lustfyllt att gå till skolan
- känna sig trygga i skolan
- känna att de har arbetsro i skolan

Totalt sett är 96% av eleverna trygga i sin skola.

Inflytande och delaktighet

Inflytande och delaktighet kan betraktas ur två perspektiv. Det ena handlar om "träning i demokrati" och att det då finns sådana möjligheter inom de olika verksamhetsområdena. Varje verksamhet har olika forum bestående av klass-, mat-, trivsel- och elevråd och måluppfyllelse inom dessa är god.

Det andra perspektivet på inflytande och delaktighet är elevernas möjlighet till inflytande över och vara delaktiga i utformningen av det dagliga arbetet. Genom rektorernas kvalitetssäkring av elevernas lärande kan rektorerna fortlöpande iaktta hur denna rättighet hanteras och därvid konstatera att elevernas inflytande och delaktighet kontinuerligt förbättras.

Skola – arbetsliv

Alla ungdomar i grund- och särskolan får genom PRAO-platser arbete inom olika områden, god kännedom om vilka arbetsgivare som finns inom kommunen och vilka möjligheter det finns till arbete.

I år 8 har eleverna stål- och verkstadsdagar då eleverna gör studiebesök på olika arbetsplatser. För år 9 finns det sk Framtidståget som är en guidning inför fortsatta studier och yrkeslivet.

Träning i självkännedom, självförtroende och vetskapen om att alla är bra på något ingår som en aktiv del av skolutvecklingsprogrammet i allmänhet och inom ramen för SET och ämnet Livskunskap i synnerhet.

Frivilliga skolformer; Gymnasieskola och Komvux, SFI, Särvox och Uppdragsutbildning

Ekonomiska resurser

Spångbergsgymnasiet är en skola med ovanligt stor andel yrkesförberedande program. Programmen är dyra och fin mycket populära, men de medför även en interkommunal inkomst för elever från andra kommuner som studerar på skolan.

Personalens utbildningsnivå

Andelen behöriga lärare är god. Vakanser har kunnat tillsättas med behöriga lärare. Yrkeslärarkåren har hög medelålder och då det i nuläget råder brist på yrkeslärare befaras kommande års pensionsavgångar bli svåra att ersätta med behöriga lärare.

Utveckling, lärande och kunskaper

Gymnasiet har åter kommit upp till 12,5 i medelbetyg från 2009 års bottenivå på 11,8. Riksmedeltalet är 14,0.

När det gäller NV ligger gymnasiet på 16,1 och riket på 16,2. SP ligger på 15,1 mot rikets 14,9. När det gäller yrkesprogrammen ligger gymnasiet under riksnivån på samtliga program.

Redovisning sker i årets kvalitetsredovisning.

Jämförbar statistik över slutbetyg kontra resultat på nationella prov har tagits fram i svenska, engelska och matematik. Jämförelsen stämmer väl överens i engelska medan det i svenska och matematik finns en liten skillnad då eleverna har något högre slutbetyg.

Trygghet för barn och unga

Pilotgruppen arbetar vidare med sitt alkohol- och drog-förebyggande arbete.

Flera klasser har under året arbetat med ett drogförebyggande material kallat Gränser.

Inflytande och delaktighet

Skolkonferensen fungerar bra. Elevenkät genomförs i åk 2 varje läsår. Elevrådets styrelse fortsätter med sina träffar med Barn- och Utbildningsnämndens ledamöter. Elevrådet har varit aktiva i revideringen av likabehandlingsplanen.

Skola – arbetsliv

Omvårdnadsprogrammet samt Handels- och administrationsprogrammet gör halva sin studietid ute i arbetslivet.

Barn- och fritids- och Livsmedelsprogrammets elever gör stor del av sina studier ute i verksamheten. Alla yrkesprogrammen har 15 veckors APU, arbetsplatsförlagd utbildning.

Kulturskola

Utveckling, lärande och kunskaper

Kulturskolans mål för 2010 har uppnåtts

Ett oförändrad utbud av Kulturskolans verksamhet innebär att alla elevers efterfrågade val kan erbjudas fullt ut. Kö till kulturskolans frivilliga undervisning är fortfarande c 30 st.

ÅRETS VIKTIGASTE HÄNDELSE

- Skolinspektionen har under våren genomfört reguljär tillsyn inom nämndens samtliga verksamhetsområden, exklusive Kulturskolan. Redovisning lämnades till nämnden vid dess augusti-sammanträde.

Skolhälsovård

- Även under våren medförde Nya influensan mycket planering och stora arbetsinsatser.
- Samverkansavtal gällande hälsodatabas för barn och unga i Värmland har tecknats mellan Landstinget och kommunen. Syftet med samarbetet är att förbättra barn och ungas hälsa.
- Journalhanteringssystemet har under året uppdaterats från Journal till PMO.

Förskoleverksamhet, adm, förskola och familjedaghem

- Asylbarn vistas i åldersadekvat miljö då de får sin tillsyn inom förskoleverksamheten.
- Ny enskild förskola, Skogsglantan, startade i april månad.
- Andelen förskoleplatser har ökat i Lesjöfors och Nykroppa.
- Rätten till allmän förskoleplats för barn från 3 år lagstod den 1 juli 2010.

Grundskola inkl särskola, förskoleklass och fritidshem

- Ett omfattande skolutvecklingsprogram har funnit fasta konturer genom ett idogt arbete i grund- och särskolans ledningsgrupp och är förankrat bland personalen, Barn- och Utbildningsnämnden, Kommunstyrelsen och Kommunfullmäktige.
- Samtidig personal inom verksamheterna har varit samlade 1 + 1 dag för att arbeta fram konkretioner till det ramprogram som grund- och särskolans ledningsgrupp föreslagit.
- Genomsnittliga meritvärden och andelen elever med minst G i alla ämnen har ökat.
- De politiska beslut som innebär att IT-tätheten ökar i grundskolan i allmänhet och i grundskolans år 6-9 i synnerhet där varje elev skall få tillgång till en egen bärbar dator.

Frivilliga skolformer; Gymnasieskola och Komvux, SFI, Särvox och Uppdragsutbildning

Gymnasieskolan

- Arbetet med "it's learning" har tagit fart då fler lärare har valt att kombinera sin undervisning med detta hjälpmedel.
- Arbetsmiljöförbättrande åtgärder har skett genom att det har färdigställts en cementblandningsstation på Västeräng. Det har även satts upp ljudabsorbenter.

Komvux

- SFI och Komvux har flyttat över till huvudbyggnaden. Det ses som ett lyft då de blir en mer sammanhållande del med övriga skolan. Satsningen på yrkesvux fortsätter.

FRAMTID

Skolhälsovård

Utrustningen i skolhälsovårdens lokaler kommer kontinuerligt att bytas ut. De av Socialstyrelsen gjorda ändringarna i vaccinationsprogrammet kommer att medföra ökade kostnader. Fortbildning i STI (sexuellt överförbara sjukdomar) och systemutbildning kommer att prioriteras.

Förskoleverksamhet, adm, förskola och familjedaghem

Platsbehovet i tätorten är svarbedömt, då det är svårt att beräkna andelen asylbarn. Familjecentral med öppen förskola beräknas öppna under 2011.

Ny skollag och förtydligad läroplan för förskolan medför ökad fortbildning för all personal.

Grundskola inkl särskola, förskoleklass och fritidshem

Arbetet kommer att ha ett starkt fokus på kvalitetsutveckling inom kunskaps- och värdegrundsuppdraget. Planeringsarbetet för flertalet av aktiviteterna inom skolutvecklingsprogrammet skall vara klara vid halvårsskiftet för att starta i verksamheterna under augusti 2011.

Uppföljningen visar att rektorernas arbete som didaktiska ledare (kvalitetssäkrare av elevernas läroprocesser) har stor effekt på läroprocesserna i klassrummen. Därför kommer det att vara fortsatt starkt fokus på detta.

Digitala stödresurser för IUP-processen skall införskaffas och implementeras.

Implementering av nya statliga styrdokument, bl a ny skollag och ny läroplan, Lgr 11.

Frivilliga skolformer; Gymnasieskola och Komvux, SFI, Särvox och Uppdragsutbildning

Gymnasieskolan

Grundskolans minskade elevkullar kommer att bli kännbart för Spångbergsgymnasiet. Det medför att det viktiga arbetet med att göra skolan attraktiv för eleverna måste fortsätta samtidigt som kontroll av kostnaderna är viktig. De i nuläget populära yrkesutbildningarna är dyra att driva men de genererar också inkomster i form av interkommunala ersättningar. När det blir färre elever på yrkesprogrammen ses en möjlighet att fylla programmen med yrkesvuxelever i samma lokal.

Komvux

Det flexibla lärandet utvecklas hela tiden för att möta det behov som den studerande har. Olika studieformer är distans, webbaserat, närstudier, egen studietakt, validering, möjlighet att kombinera studier med arbete m m. Många vuxenstuderande läser som yrkesvuxelever. De flesta av dem på omvårdnad då vi ännu inte har plats att ta emot dem på andra yrkesprogram. Över tid ser vi ett stort utvecklingsbehov att ta emot yrkesvuxelever tillsammans med ungdomselever på yrkesprogram. Det finns en viss svårighet att samordna studier mellan ungdomar och vuxna då vuxna ofta vill läsa ett ämne snabbare. Samordning sker så långt det är möjligt.

NYCKELTAL

Verksamhetsmätt	Redov 2008	Redov 2009	Budget 2010	Redov 2010	Avvikelse mot budget
UTBILDNING					
Grundskola					
Antal elever	939	899	872	869	
kostn/elev	55 246	54 060	55 580	54 232	1 348
Särskola					
Antal elever	24	19	18	19	
kostn/elev	228 000	243 368	288 056	260 263	27 792
Gymnasieskola					
Antal elever	360	360	355	350	
kostn/elev	66 575	65 750	65 070	69 871	-4 801
Förskoleverksamhet					
antal barn	465	435	425	420	
kostn/barn	68 069	73 839	72 595	75 162	-2 567
		exkl Skogsgläntan		72 983	-388
Fritidshem					
Antal barn	233	233	253	250	
kostn/barn	22 931	26 725	19 565	20 452	-887

I kostnaden för förskoleverksamhet ingår ersättning till den enskilda förskolan Skogsgläntan med 914,5 tkr.

SOCIALNÄMND

Verksamhet	Kostnader		Intäkter		Netto		Budget- avvikelse
	Budget	Redovisning	Budget	Redovisning	Budget	Redovisning	
Nämndverksamhet	-423	-443	0	0	-423	-443	-20
Ungdomens Hus	-1 125	-1 330	0	137	-1 125	-1 193	-68
Gemensam administration	-9 550	-8 243	170	1 708	-9 380	-6 535	2 845
Hemtjänst/hemsjukvård/SÄBO	-139 881	-143 504	16 826	19 916	-123 055	-123 588	-533
LSS-verksamheterna	-67 851	-69 289	28 811	30 404	-39 040	-38 885	155
Övrig vård och service	-13 371	-13 803	969	2 000	-12 403	-11 803	600
Färdtjänst	-2 700	-2 240	0	183	-2 700	-2 057	643
Öppen verksamhet	-784	-1 003	145	241	-640	-762	-122
Individ-och familjeomsorg IFO	-30 878	-44 965	1 210	9 419	-29 668	-35 546	-5 878
Flyktningmottagning	-17 860	-19 711	27 835	31 204	9 975	11 493	1 518
Arbetsmarknadsåtgärder	-2 197	-4 554	1 075	3 463	-1 122	-1 091	31
Totalt	-286 620	-309 085	77 040	98 675	-209 580	-210 410	-830

KOMMENTARER TILL ÅRETS RESULTAT

Bokslutet för 2010 redovisar ett underskott med -830 tkr.

Nämndverksamhet

Verksamheten redovisar ett litet underskott med -20 tkr.

Ungdomens Hus

Verksamheten redovisar ett underskott med -68 tkr.

Gemensam administration

Verksamheten redovisar ett överskott med 2 845 tkr. Huvuddelen av överskottet är rent budgettekniskt. I budgeten ingår förväntad semesterlöneskuld och skuld för timanställda för hela förvaltningen. Faktisk skuld läggs ut på respektive ansvar först när skulden blir känd. I budgeten ingår även det lönepåslag som översteg 1 %. Påslaget låg till en början budgeterat centralt. När löneavtalen blev klara lades budgeten för den faktiska löneökningen ut på förvaltningarna. Hela summan gick in på gemensam administration. Totalt uppgår dessa belopp till 2 670 tkr.

Hemtjänst-hemsjukvård-särskilda boenden(SÄBO)

Årets sammanlagda resultat för verksamheterna visar ett underskott med -533 tkr. Verksamhet hemtjänst (ordinärt boenden) redovisar ett underskott med ca -300 tkr. Hemsjukvården redovisar ett överskott med ca 450 tkr. Överskottet beror främst på ökade intäkter pga. ny taxa

samt att kostnaden för inkontinenshjälpmedel o dyl. har minskat.

Särskilda boenden redovisar ett underskott med ca -900 tkr. Underskottet beror på att det i budgeten för 2010 ingår en besparingsåtgärd, att reducera särskilda boenden med 15 platser. Förvaltningen har klarat av att verkställa 12 av dessa 15 platser, samtliga på Älvkullen. Besparingen var utformad så att 10 platser skulle verkställas på Tallhöjden efter 1 juli. Socialnämnden tog under året beslutet om att verkställa samtliga platser på Älvkullen, eftersom sårbarheten är större om platserna läggs ner på Tallhöjden. För övrigt redovisar verksamhet biståndsbedömning ett överskott med 93 tkr, då verksamheten under vissa perioder haft en biståndsbedömare kort.

LSS-verksamheterna

(Lagen om stöd och service till funktionshindrade)

Verksamheterna redovisar ett överskott med 155 tkr. Inom verksamheterna redovisar elevhem och daglig verksamhet underskott. Underskotten har kompenseras av retroaktiva LASS-intäkter samt att några ärenden försvunnit.

Övrig vård och service

Verksamheten redovisar ett överskott med 600 tkr. Överskottet ligger inom verksamheterna bostadsanpassning och hjälpmedel. Antalet ansökningar gällande bostadsanpassning har varit låg och förskrivningen av hjälpmedel har minskat. En bidragande orsak till detta kan vara den satsning som gjorts på hemrehabilitering med stöd av statliga stimulansmedel.

Färdtjänst

Verksamheten redovisar ett överskott med 643 tkr beroende på en avräkning för hösten 2009 då kommunen hade ett fastprisavtal med rätt till justering för volymändring.

Öppen verksamhet

Verksamheten redovisar ett underskott med -122 tkr. Underskottet beror främst på att del av projektmedel tilldelat kvinnojourern utbetalas först när projektet är avslutat.

Individ- och familjeomsorg (IFO)

De verksamheter som faller under individ- och familjeomsorg uppvisar totalt ett underskott med ca -5 800 tkr. Försörjningsstödet överstiger budgeten med -800 tkr, vård och placeringskostnader för vuxna överstiger budgeten med -1 475 tkr och motsvarande kostnad för barn och ungdom överstiger budgeten med -3 550 tkr. Totalt har vård och placeringskostnaderna ökat med ca 1 150 tkr sedan förra året. Försörjningsstödet har ökat med ca 600 tkr.

Flyktningmottagning

De verksamheter som berör nyanlända redovisar ett överskott med ca 1 500 tkr. Huvuddelen av överskottet avser eftersläp av intäkter från 2009.

Arbetsmarknadsåtgärder

Verksamheten redovisar en närmast balanserad budget.

INVESTERINGAR

Årets investeringsbudget uppgår till 1 470 tkr. Redovisad kostnad uppgår till ca 616 tkr. Sängar har inköpts till särskilda boenden för ca 300 tkr. Resterande belopp utgörs bl. a. av datorer och inköp av licens Time Care bas. Medel som inte använts avser bl.a. nyckelhanteringssystem. Eventuell investering har skjutits fram till 2011.

MÅL -- MÅLUPPFYLLELSE

Mål

1. Utveckla hemrehabilitering med stöd av statliga stimulansmedel. **Målet är uppfyllt, arbetet pågår.**
2. Utveckla det sociala innehållet för dem som bor i särskilda boenden/ordinärt boende. **Målet är uppfyllt.**
3. Utöka samarbetet mellan Arbetsmarknads- och integrationsenheten (AIE)/ Jobbcentrum och Individ- och familjeomsorgen (IFO) för att underlätta återgången i jobb. **Målet är uppfyllt**
4. Handikappolitiskt mål
Handikappolitiska programmet; regel nr 7 – Arbete Filipstads kommuntolkning
Kommunen ska verka för att människor med funktionshinder ska få samma möjligheter till produktivitet och inkomstbringande arbete som andra.

Målet är att genomföra inriktningsmål nr 7.

- Kommunen ska vara ett gott föredöme bland arbetsgivare när det gäller möjligheterna för funktionshindrade att få eller behålla ett arbete. **Uppfyllt**
- Kommunen får inte via något regelverk diskriminera eller hindra anställning av funktionshindrad. **Uppfyllt**
- Kommunen ska aktivt bevaka möjligheterna att få del av EU-pengar som möjliggör arbete för personer med funktionsnedsättning. **Uppfyllt**
- Kommunen ska verka för att egen erfarenhet av egen funktionsnedsättning blir en merit vid anställning med arbetsuppgifter som har anknytning till handikappområdet. **Uppfyllt**
- Kommunen ska verka för ett bättre tillvaratagande av den resurs som människor med funktionsnedsättning utgör. **Arbetet pågår**

ÅRETS VIKTIGASTE HÄNDELSE

Övergripande

- Arbetet med två nya utbildningsformer pågår, lärlingsutbildning och vård- och omsorgscollege.
- Intranätet har utvecklats och arbete pågår för att bygga upp det ytterligare. Förvaltningen är på väg att koppla på ytterligare nya användare. Målsättningen är att all personal ska ha tillgång till intranätet.
- All vård- och omsorgspersonal har inbjudits till Gammelkroppa för en en-dagarsutbildning. Kommunalrådet, Per Gruvberger och kommunchefen, Claes Hultgren pratade om kommunen, organisation, syften och mål samt framtid m.m. Resterande del av dagen har bestått av övrig information, bl. a. genomgång av genomförandeplaner samt individ- och teamutveckling.
- Socialnämnden medverkar i "Nya Perspektiv", som är en samverkan mellan kommuner och landsting. Temat är; äldres hälsa, psykisk hälsa, den sårbara familjen, missbruk och riskbeteende.
- Förvaltningen deltar i flera ESF ansökningar i länet, Lärling 2000, Finsamprojektet Framsteget, förebyggande av utförsäkring.

Hemtjänst och särskilda boenden (SÄBO)

- Statliga medel har beviljats för att underlätta för de personer som vårdar en närstående som är långvarigt sjuk, är äldre eller har ett funktionshinder.
- Lärlingsutbildning har pågått över ett år inom SÄBO, en del av eleverna har fått semestervikariat. Nya elever tillkom under hösten. De som har gått i ett år går nu bredvid i verksamheterna hemtjänst och LSS.
- På särskilda boendet Älvkullen har 80 % av personalen gått kurs om intranätet.
- Fontänen på Älvkullens innergård fungerar efter att ha varit ur funktion i många år, vilket är ett lyft för de boende. Daglig verksamhet har rensat rabatter och gjort allmänt fint i uteområdet.

- Socialnämnden har tagit ett beslut om att personer som under 2010 fyller 80 år och som inte har någon hemtjänst eller hemsjukvård, ska erbjudas ett så kallat förebyggande hembesök. Hembesöket innehåller inte någon form av hälsokontroll eller provtagning, utan är endast ett informerande samtal.

Hemsjukvård

- Fr.o.m. 1 mars infördes gemensam dokumentation för legitimerad personal (sjuksköterskor/distriktsköterskor, sjukgymnaster och arbetsterapeuter). Tidigare dokumenterade man i olika journalsystem.

Kommunrehabilitering

- Statliga stimulansmedel har beviljats med 883 tkr för fortsatt utveckling av hemrehabiliteringen. Beslutat belopp är en halvering mot tidigare år.
- På rehab- och korttidsenheten har det varit överbeläggning 11 av 12 månader. Den genomsnittliga beläggningen har varit 13,4 platser mot budgeterade 12 platser.

Individ- och familjeomsorgen (IFO)

- Försörjningsstödet ligger fortsatt på en hög kostnadsnivå. År 2008 uppgick nettokostnaden till 6 600 tkr. Motsvarande belopp 2009 var 10 200 tkr. Årets nettokostnad uppgick till 10 780 tkr.
- Kostnaden för placeringar av barn och unga är fortsatt hög.

Arbetsmarknads- och integrationsenheten (AIE)

- Fr.o.m. 1 april överfördes 1,0 årsarbetare (åa) samordnare, 1,0 åa arbetsledare utelag och kommunala feriearbeten organisatoriskt till Teknik- och Service.
- Ungdomens Hus ligger organisatoriskt under socialnämnden fr.o.m. den 1 juni 2010.
- Socialstyrelsen har besökt kommunens HVB hem för ensamkommande flyktingbarn. De hade inget att anmärka på.
- Flera avtal har tecknats med Arbetsförmedlingen.

VERKSAMHETSMÅTT / NYCKELTAL

Verksamhetsmått	Redov 2008	Redov 2009	Budget 2010	Redov 2010	Avvikelse mot budget
Individ- och familje- omsorgen					
Egna personal- kostnader ingår ej i IFO:s nyckeltal)					
Nettokostnad i tkr:					
Missbruk	5 065	2 757	3 606	5 082	-1 476
Barn och ungdom	9 567	9 505	7 109	10 656	-3 547
Försörjningsstöd					
Nettokostnad i tkr	6 573	10 192	10 000	10 795	-795
Hemtjänst					
Antal timmar	233 532	*237 775	*219 806	209 118	10 688
Kostnad per timme	240	244	248	259	-11
Matdistribution					
Antal portioner	44 302	50 488	36 950	48 564	-11 614
Inhandling					
Antal tillfällen	4 938	4 698	4 828	4 681	147
Tvätt					
Antal tillfällen	2 632	2 644	2 177	2 422	-245
Städ					
Antal tillfällen	4 559	4 559	5 409	4 069	1 340
Särskilda boenden exkl serviceboende					
Antal platser	131	116	116	119	-3
Serviceboende					
Antal platser	22	22	22	22	0
Rehab- och korttidsenheten					
(exkl hyror, städ och specialistpersonal)					
Antal platser	13	11	12	13	-1
Antal vårddygn	4 614	3 930	4 380	4 905	-525
Kostnad/plats/år	425 000	510 009	450 867	425 955	24 912
Kostnad/vårddygn	1 197	1 427	1 235	1 164	71

* Från verksamhet hemtjänst har ca 24 524 timmar överförts till servicehuset i Lesjöfors, eftersom de verksamhetsmässigt ska gå under särskilt boende.

Verksamhetsmätt	Redov 2008	Redov 2009	Budget 2010	Redov 2010	Avvikelse mot budget
LSS-verksamheter					
Personlig assistans LASS/FK					
Antal personer	20	20	21	21	0
Kostnad/ärende i kr	357 544	287 350	373 285	362 923	10 362
Personlig assistans komunal					
Antal personer	12	10	9	6	3
Kostnad/ärende i kr	510 188	494 920	408 666	407 633	1 033
Gruppboende, vuxna					
Antal platser	24	22	22	22	0
Kostnad/plats i kr	633 174	668 788	691 145	683 377	7 768
Daglig verksamhet					
Antal personer	39	37	36	41	-5
Kostnad/plats i kr	58 347	58 010	59 250	65 461	-6 211
Socialpsykiatri					
Paradisgården boende - psykiatri					
Antal platser	10	10	11	11	0
Kostnad/plats i kr	323 000	355 544	330 082	356 763	-26 681
Kostnad/vårdygn	884	974	904	977	-73

FRAMTID

Övergripande

- En stor och viktig fråga är rekrytering av personal, hur de ska lockas att vilja arbeta inom vårdsektorn.
- Psykiatriutvecklingen i samhället och kommunens roll i denna utveckling kommer att medföra ökat krav på personalens kompetens.

Hemtjänst/hemsjukvård/särskilda boenden (SÄBO)

- Hur kommer behovet av särskilda boendeplatser att se ut?
- Hur kommer förvaltningen att kunna möta den allt tyngre belastningen inom hemtjänsten?
- Läscirklar är på gång för de boende i SÄBO. Projektet är ordnat av Region Värmland.
- Centrala hemtjänstdistriktet ska utvecklas år 2011 genom att skapa tydliga ansvarsområden. Varje ansvarområde skall skapa tydliga rutiner och riktlinjer för att skapa högre kvalitet för brukarna samt bättre arbetsmiljö för personalen.
- Alla personer i särskilt boende och ordinärt boende, som har hemsjukvård ska erbjudas årliga läkemedelsgenomgångar enligt riktlinjer i Nya perspektiv.
- Införa kvalitetsregistret Senior Alert.
- Utveckla användandet av det palliativa registret.

- Legitimerad personal ska utbilda omvårdnadspersonal i hälso- och sjukvårdsfrågor.

Kommunrehab

- Hur kommer de förändrade kriterierna för ansökan av statliga stimulansmedel att påverka kommunens utveckling av hemrehabiliteringen?

LSS-verksamheterna

- Hur kommer den nya LSS-lagstiftningen påverka kommunerna?
- Det största problemet inom LSS är Försäkringskassans nya riktlinjer för personlig assistans LASS. Riktlinjerna bygger på dom i Regeringsrätten. De nya riktlinjerna innebär att tiden hos brukaren bedöms på ett annat sätt. Likaså har synen på jourtid och dubbel assistans förändrats. Förenklat innebär förändringen att kommunen endast får ersättning för den tid då assistenten gör en aktiv handling, inte för den tid då man behöver vara där. Försäkringskassan håller nu på att ompröva ärenden, vilket kommer att innebära stora förändringar för kommunen i form av minskade LASS-intäkter.

Individ- och familjeomsorgen (IFO)

- När det gäller kvinnofridsfrågor är målsättningen att få till ett ökat samarbete mellan fler aktörer, t. ex med Storfors kommun.
- För att få ned antalet barn och ungdomar som placeras ska IFO i möjligaste mån utöka insatser på hemmaplan i form av exempelvis familjebehandlingsteam och stödpersoner inom kommunen.
- Kommer försörjningsstödet fortsätta att öka? Hur ska kommunen möta detta?
- Ny förordning om statlig ersättning för vissa nyanlända kan innebära försvärande omständigheter. Regeringen har beslutat om en ny förordning om statlig ersättning för insatser för nyanlända flyktingar, som ett led i reformen om flyktingmottagandet. De nya ersättningarna trädde i kraft 1 december, 2010 och gäller flyktingar som anländer fr.o.m. detta datum. De som anlant tidigare omfattas av nuvarande ersättningsregler. De nya schablonersättningarna kommer att minska med ca 50 % för vuxna 20 till 65 år och med ca 30 % för personer under 20 år. Kommunerna kan initialt behöva lämna ekonomiskt bistånd till nyanlända som är berättigade till etableringsersättning. I dag är det osäkert hur stora kostnaderna kommer att bli för kommunerna, hur mycket och vad som kan återsökas.

Arbetsmarknads- och integrationsenheten (AIE)

- Inom ramen för Ungdomens Hus finns uppdraget att starta upp ett ungdomsråd.

ÖVRIGA NÄMNDER

Verksamhet	Kostnader		Intäkter		Netto		Budget- avvikelse
	Budget	Redovisning	Budget	Redovisning	Budget	Redovisning	
Överförmyndare	-544	-2 558		873	-544	-1 685	-1 141
Valnämnd	-300	-498		198	-300	-300	0
Revision	-578	-533			-578	-533	45
Totalt	-1 422	-3 589	0	1 071	-1 422	-2 518	-1 096

KOMMENTARER TILL ÅRETS RESULTAT

Överförmyndare

Överförmyndaren redovisar ett underskott med -1 141 tkr.

Många återsökningar för ensamkommande barn har ej beviljats av Migrationsverket vilket gjort att ett stort underskott uppstått under året.

Även inom den ordinarie verksamhet hos Överförmyndaren har antalet personer med god man ökat under 2010.

Valnämnd

Under det gångna året har riksdagsval genomförts.

Revision

Under år 2010 har 11 sammanträden hållits i granskningsärenden och förvaltning, därutöver 6 sammankomster i övriga granskningsärenden. Revisorerna har också följt KF-sammanträdena. Förutom de obligatoriska årliga granskningarna (årsbokslut och årsredovisning, delårsrapport samt övergripande granskning av styrelse och nämnder) har följande granskningar gjorts under 2010:

- Analys utifrån väsentlighet och risk
- Årligt övergripande granskning av styrelse och nämnder (år 2009);
- Kommunens årsbokslut och årsredovisningen år 2009;
- Delårsrapport och revisorernas bedömning därav;
- Granskning av samverkan och samarbete med avseende på kris- och katastrofberedskap;

- Äldres läkemedelsanvändning och avvikelserapportering vid kommunens äldreboenden;
- Granskning av verksamhetens kostnader utifrån mål om god ekonomisk hushållning;
- Individ och familjeomsorg, insatser för barn och ungdomar;
- Intern kontroll avseende anläggningstillgångar;

Granskningar som påbörjats under 2010:

- Granskning av lönerutinen;
- Granskning av kommunens planering och framförhållning avseende kommande pensionsåtagande;
- Den årligt övergripande granskningen av styrelse och nämnder 2010;

Kurser och konferenser:

Tvådagarskonferens på Henickehammar med erfarenhetsutbyte bland ordföranden och vice ordföranden i kommunrevisionerna samt landstingets revisorer.

Kurs och genomgång med KPMG i Karlstad.

Tvådagarskurs tillsammans med KPMG i Loka

BILAGOR

INVESTERINGAR

Nämnd/ Förvaltning/ Projekt	Utgifter		Inkomster		Netto		Netto
	Budget	Redovisning	Budget	Redovisning	Budget	Redovisning	Budget- avv.
Kommunstyrelses au	-1 900	-1 700	0	0	-1 900	-1 700	200
Ekonomienhet	-50	0	0	0	-50	0	50
1500 Server Devis Uppgradering	-50	0			-50	0	50
Personalenhet	-50	0	0	0	-50	0	50
1510 Datautrustning	-50	0			-50	0	50
- IT-enhet	-1 750	-1 700	0	0	-1 750	-1 700	50
1521 Inventarier Repro	-50	0			-50	0	50
1522 Inventarier Data	-1 500	-1 500			-1 500	-1 500	0
1523 Inventarier Växel	-200	-200			-200	-200	0
- Biblioteksenhet	-50	0	0	0	-50	0	50
1590 Inventarier bibliotek	-50	0			-50	0	50
Teknikutskott	-55 281	-31 558	0	2 582	-55 281	-28 976	26 305
- Fastighetsenhet	-33 507	-20 172	0	2 482	-33 507	-17 690	15 817
0201 Div. investeringar fastighet	-100	-98			-100	-98	2
0202 Markförvärv	-100	-44			-100	-44	56
0208 Bibliotek Filipstad	-5 500	-93			-5 500	-93	5 407
0209 Energibesparing	-5 000	-1 444			-5 000	-1 444	3 556
0210 Säkerhet / Skydd	-1 202	-1 183			-1 202	-1 183	19
0211 Handikappåtgärder	-655	-356			-655	-356	299
0212 Yttre miljö skolor	-500	-97			-500	-97	403
0213 Folkhälsovården Lesjöfors	-1 300	-1 773			-1 300	-1 773	-473
0214 Folkhälsovården Filipstad	-11 800	-12 766		1 000	-11 800	-11 766	34
0260 Interna lokalanpassningar	-300	-142			-300	-142	158
0263 Åtgärder skolor	-2 050	-258			-2 050	-258	1 792
0266 Säkerhet Nämndhus	0	-1 918		1 482	0	-436	-436
0267 Kalhyttans friluftsområde	-5 000	0			-5 000	0	5 000
- Serviceenhet	-1 010	-918	0	0	-1 010	-918	92
1602 Stådustrustning	-100	-97			-100	-97	3
1604 Inventarier kost	-910	-821			-910	-821	89
- Teknisk enhet avgiftsfin.	-9 966	-6 174	0	0	-9 966	-6 174	3 792
0501 Serviser, vatten	-60	-16			-60	-16	44
0502 Serviser, avlopp	-74	-13			-74	-13	61
0503 Utbyte ventiler	-135	-48			-135	-48	87
0510 Ledningsarbete	-90	0			-90	0	90
0511 Färnsjövägen	-1 170	-1 132			-1 170	-1 132	38
0512 Skillervägen-Ålkullevägen	-75	-32			-75	-32	43
0513 Viktoriegatan	-300	-178			-300	-178	122
0514 Resecentrum	-375	0			-375	0	375
0531 Parkvägen Nykroppa	-100	-91			-100	-91	9
0532 Vattenverket högreservoar	-50	0			-50	0	50
0533 Masmästarvägen Nykroppa	-1 050	-618			-1 050	-618	432
0544 Ekmansvägen Lesjöfors	-705	-699			-705	-699	6
0551 Högbergsvägen Persberg	-130	-62			-130	-62	68
0562 Ombyggnad drift/pers.byggn					0	0	0
0563 Vattenverk	-305	-303			-305	-303	2
0564 Processbyggnad Persberg	-1 800	-187			-1 800	-187	1 613
0571 Bioreaktor	-200	-21			-200	-21	179
0571 Avloppsreningsverk	-647	-261			-647	-261	386
0602 Renhållning, ej spec	-200	-194	60		-200	-194	6
0620 Gasturbin Långskogen	-2 500	-2 319			-2 500	-2 319	181

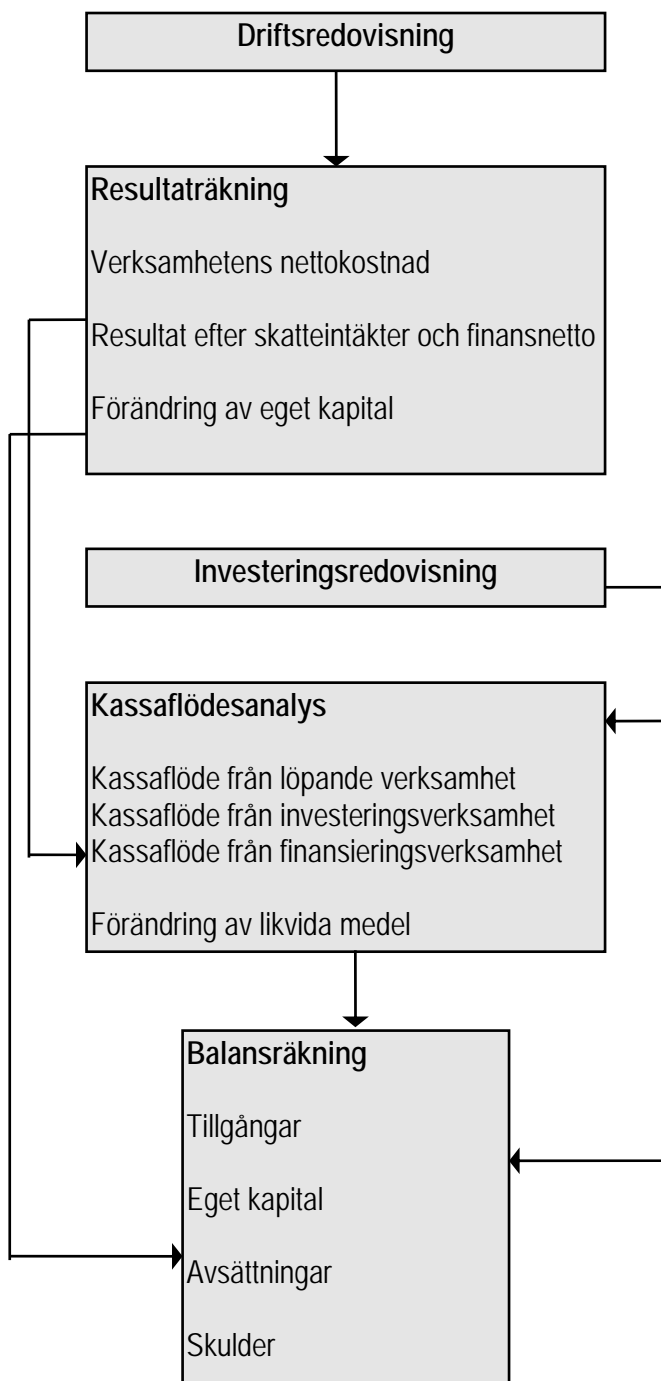
INVESTERINGAR

Nämnd/ Förvaltning/ Projekt	Utgifter		Inkomster		Netto		Netto
	Budget	Redovisning	Budget	Redovisning	Budget	Redovisning	Budget- avv.
- Teknisk enhet skattefin.	-10 798	-4 294	0	100	-10 798	-4 194	6 604
0103 Övriga maskiner	-105	-53			-105	-53	52
0104 Gräsklippare	-250	-173			-250	-173	77
0301 Välkomsttavlor	-500	-236			-500	-236	264
0310 Anläggning av gator	-1 416	0			-1 416	0	1 416
0311 Iordningställande centrum	-59	-12			-59	-12	47
0312 Färnsjövägen	-900	-274			-900	-274	626
0313 Kruses väg Brattfors	-200	-200			-200	-200	0
0314 Östra vägen-G:a järnv.banker	-400	-375		100	-400	-275	125
0321 Stadmiljö/Tillgänglighet	-5 500	-2 033			-5 500	-2 033	3 467
0322 Energibesparande åtgärder	-1 403	-938			-1 403	-938	465
0342 Tvärvägen Lesjöfors	-65	0			-65	0	65
<i>Miljö- och byggnadsnämnd</i>	0	0	0	0	0	0	0
					0	0	0
<i>Barn- och utbildningsnämnd</i>	-1 568	-1 418	0	0	-1 568	-1 418	150
2020 Kansliet	-200	-182			-200	-182	18
2021 IT-satsning	-500	-462			-500	-462	38
2023 Centralt Grundskola	-16	0			-16	0	16
2024 Särskola	-20	-11			-20	-11	9
2030 Grundskola Åsenskolan	-82	-78			-82	-78	4
2032 Grundskola Strandvägsskolan	-63	-62			-63	-62	1
2040 Grundskola Ferlinskolan	-110	-60			-110	-60	50
2042 Grundskola Lesjöfors	-75	-70			-75	-70	5
2060 Gymnasiet	-338	-334			-338	-334	4
2070 Kulturskola	-25	-24			-25	-24	1
2080 Förskoleverksamhet	-139	-135			-139	-135	4
<i>Socialnämnd</i>	-1 470	-616	0	0	-1 470	-616	854
2101 Inventarier gemensamt	-477	-159			-477	-159	318
2102 Inventarier - Älvkullen	-300	-361			-300	-361	-61
2103 Inventarier - Nykroppa	-17				-17	0	17
2105 Inventarier - Tallhöjden	-47				-47	0	47
2106 Inventarier - Gullvivan	-47				-47	0	47
2109 Inventarier - Kommunrehab	-65				-65	0	65
2110 inventarier - Paradisgården	-47				-47	0	47
2111 Inventarier - IFO	-170	-96			-170	-96	74
2113 Hemtjänsten Filipstad	-300				-300	0	300
Totalt	-60 219	-35 292	0	2 582	-60 219	-32 710	27 509

ORD- OCH BEGREPPSFÖRKLARINGAR

Den finansiella utvecklingen under året åskådliggörs med hjälp av resultaträkning - balansräkning - kassaflödesanalys.

Samband mellan redovisningsmodellens olika delar kan åskådliggöras på följande sätt.



RESULTATRÄKNINGEN visar hur förändringen av det egna kapitalet under året har uppkommit. Det egna kapitalets förändring kan även utläsas av balansräkningen.

BALANSRÄKNINGEN beskriver kommunens finansiella ställning vid en viss tidpunkt. Annorlunda uttryckt kan man säga att balansräkningen visar hur kapitalet har använts (tillgångar) och hur det har skaffats fram (skulder och eget kapital).

KASSAFLÖDESANALYS visar hur förändringen av likvida medel har påverkats av de olika kassaflödena inom löpande verksamhet, investeringsverksamhet och finansieringsverksamhet.

ANLÄGGNINGSKAPITAL

Bundet eget kapital i anläggningar. Utgör skillnaden mellan anläggningstillgångar och långfristiga skulder.

ANLÄGGNINGSTILLGÅNGAR

Fast och lös egendom avsedda att stadigvarande innehav.

AVSKRIVNINGAR

Planmässig värdenedsättning av anläggningstillgångar.

BALANSLIKVIDITET

Omsättningstillgångar./ Förråd i förhållande till kortfristiga skulder. Balanslikviditeten ger en bild av kommunens betalningsförmåga på kort sikt.

EGET KAPITAL

Kommunens totala kapital består av anläggningsskapital (bundet kapital i anläggningar m.m), rörelsekapital (fritt kapital för framtida drift- och investeringsändamål).

LIKVIDITET

Betalningsberedskap på kort sikt (förmåga att betala skulder i rätt tid)

NETTOINVESTERINGAR

Investeringsutgifter efter avdrag för investeringsbidrag m.m.

NETTOKOSTNADER

Driftkostnader efter avdrag för driftbidrag, avgifter och ersättningar. Finansieras med skattemedel.

LÅNGFRISTIGA SKULDER

Skulder överstigande 1 år.

OMSÄTTNINGSTILLGÅNGAR

Lös egendom som inte är anläggningstillgångar.

PERIODISERING

Fördelning av kostnader och intäkter på de redovisningsperioder till vilka de hör.

RÖRELSEKAPITAL

Skillnaden mellan omsättningstillgångar och kortfristiga skulder. Rörelsekapitalet avspeglar kommunens finansiella styrka.

SOLIDITET

Andelen eget kapital av de totala tillgångarna, dvs. graden av egna finansierade tillgångar.

FEM ÅR I SAMMANDRAG

	2006	2007	2008	2009	<i>Budget 2010</i>	2010
Årets resultat	10,1	3,6	1,4	5,7	4,9	16,8
Soliditet	39,6	41,1	41,7	38,9	42,3	41,9
Nettokostnadernas andel, inkl. avskrivningar och pensioner, i % av skatte- intäkter och generella bidrag	98,6	99,4	100,6 ³	99,7 ³	98,8	96,8 ³
Eget kapital, mkr 1)	176,3	180,0	181,4	187,2	191,1	204,0
Ansvarsförbindelse	272,9	305,9	307,2	311,7	314,9	295,7
Låneskuld, mkr	143,3	123,4	112,8	118,9	118,1	109,7
Långfristiga skulder inkl. pensionsskuld/ansvarsförbindelse per invånare, kr	38 000	39 816	39 316	40 523	40 722	38 058
Nettoinvesteringar, mkr	15,8	17,8	20,3	17,4	60,7	32,7
Utdebitering kommunen, kr	22,00	22,00	22,00	22,00	22,00	22,00
Antal invånare per 31 december	10 952	10 782	10 682	10 626	10 633 ²	10 562
Finansnetto, mkr	3,5	0,7	7,0	12,5	1,8	8,8

1) Från och med 1998 redovisas årets nyintjänade pensioner som en avsättning i balansräkningen. De pensionsrätter som är intjänade före 1998 redovisas som en ansvarsförbindelse.

2) Budgettalet avser beräknad befolkning per 1 november 2009, vilket är det antal personer på vilket skatteintäkter och generella bidrag beräknas 2010.

3) Nettokostnaden för 2008, 2009 och 2010 är justerad för sänkta arbetsgivaravgifter för 18 - 25-åringar och återbetalda AGS-försäkringar, vilka bokförts under finansieringen. Under 2010 är även budgeterad arbetsgivaravgift kontra verklig justerad i beräkningen.

Kommunfullmäktige

12 maj 2011

18

Kommunstyrelsen

30 mars 2011

17

Kf § 43

Ks § 47

Dnr 44/11

Årsredovisning 2010

Ekonomienheten har utarbetat förslag till årsredovisning för 2010. Föreliggande förslag kommer att kompletteras med att kommunstyrelsens ordförande och 2:e vice ordförande ger sin bild på 2010 års resultat samt en betraktelse över framtiden.

Årsredovisningen består av förvaltningsberättelse, koncernredovisning med resultat- och balansräkning, resultat- och balansräkning samt kassaflödesanalys för kommunen, redovisningsprinciper, noter, resultaträkning och balansräkning för den affärsdrivande verksamheten, drift- och investeringsredovisning i sammandrag, personalredovisning, verksamhetsberättelser per nämnd samt div. bilagor.

Årets resultat

För 2010 redovisar kommunen ett positivt resultat med 16,8 mkr. Avstämning av balanskravet och resultatutredning för 2010 visar att det inte finns några underskott från året eller tidigare år att återställa. I balanskravsutredningen har en reservation om 9,2 mkr tagits upp som en justering av årets resultat, vilken avser Skolutvecklingsplan, antagen av kommunfullmäktige § 14/2010.

Av materialet framgår vidare att bokslutsdispositioner/extra avskrivningar totalt ca 7 mkr ingår i det redovisade resultatet. Bland annat har nedskrivning på 1,0 mkr gjorts avseende Värmlands kreditförening och avsättning för omstruktureringskostnader med 5,0 mkr.

I materialet finns personalstatistik intagen som bland annat utvisar en fortsatt nedgång av sjukfrånvaron. Dessa uppgifter kommer att sammanställas i en personalekonomisk redovisning som kommer att redovisas till kommunfullmäktige som ett särskilt ärende.

Investeringsbudgeten uppgick till 60 000 tkr varav 32 700 tkr har investerats. 21 600 tkr har tilläggsbudgeterats till år 2011.

Kommunchef Claes Hultgren presenterade ärendet och besvarade frågor härtill.

Kommunstyrelsen beslutar

att ej vidta annat än redaktionella ändringar i det utarbetade förslaget till bokslut som delgetts revisorerna för granskning.

Kommunfullmäktige

12 maj 2011

19

Kommunstyrelsen

30 mars 2011

18

Kommunstyrelsen beslutar föreslå kommunfullmäktige

att godkänna årsredovisningen för år 2010 samt

att godkänna den resultatutredning för 2010 som angivits i handlingarna inklusive de dispositioner som redovisats.

Revisorerna har i revisionsrapport daterad 5 april anfört att de inte tillstyrker att årsredovisningen godkänns. Detta då en avsättning gjorts för framtida personalkostnader, vilken de anser medför att en rättvisande bild av kommunens ekonomiska ställning och resultat inte erhålls.

Kommunfullmäktiges presidie har i skrivelse daterat 4 maj 2010 anfört bland annat : " Kommunfullmäktiges presidie har vid sammanträde 4 maj 2011 behandlat revisionsberättelsen och föreslår att ansvarsfrihet beviljas för styrelsen och nämnderna samt att årsredovisningen godkänns. I revisionsberättelsen tillstyrker revisionen inte att årsredovisningen godkänns. Detta då de anser att avsättningen om 5 mkr vid årets bokslut, ej är förenligt med god redovisningssed. Presidiet noterar att revisorerna dock bekräftar att utmaningar gällande den strukturella utvecklingen föreligger. Presidiet delar revisorernas uppfattning om detta. Kommunen har de närmaste åren ett extraordinärt generationsskifte i sin organisation. Denna utmaning ställer stora krav på åtgärder vilka genererar betydande kostnader. Idag är det dock inte möjligt att precisera exakt vilka kostnader som kommer uppstå. Kommunen har ett lagstadgat krav att säkerställa en god ekonomisk hushållning, vilket presidiet anser motiverar vidtagna avsättningar.

Kommunfullmäktiges presidie gör en samlad bedömning att årsredovisningen för 2010 är upprättad enligt god ekonomisk redovisningssed och förenligt med kravet om god ekonomisk hushållning".

Kommunchef Claes Hultgren presenterar årsredovisningen och besvarar frågor från Alfred Maultasch.

Sakkunnig revisor Anders Näslund från KPMG presenterar revisionsberättelsen och redogör särskilt för varför revisorerna inte föreslår att årsredovisningen skall godkännas. I anslutning härtil besvarar Anders Näslund frågor från Ulf Söhrman och Alfred Maultasch.

Hans Tallberg framlägger att revisorerna inte tillstyrker att årsredovisningen godkänns.

Kommunfullmäktige

12 maj 2011

20

Per Gruvberger kommenterar årsredovisningen och året som gått samt yrkar på bifall till kommunstyrelsens förslag.

Harry Johansson kommenterar årsredovisningen och ger sin syn på det kommande året samt yrkar bifall på kommunstyrelsens förslag. Ulf Söhrman instämmer i bifallsyrkandet.

Kommunfullmäktige beslutar

att bifalla kommunstyrelsens förslag

Beslutsexp:
EK

Kommunfullmäktige

12 maj 2011

16

Kf § 42

Dnr 44/11

Ansvarsfrihet för kommunstyrelsen och övriga nämnder avseende 2010 års verksamhet

Kommunens revisorer har granskat 2010 års verksamhet och avger revisionsberättelse daterad 5 april 2011 med tillhörande Revisorernas redogörelse för 2010. Även de granskningsrapporter som kommunens lekmanarevisor Hans Tallberg avgett till bolagsstämman för Filipstads Energi AB, Filipstads Energinät AB, Filipstads Stadshus AB, Vårgårda Fastigheter AB och Skogstorpa Fastigheter AB redovisas. Därtill redovisas vid sammanträdet de sakkunniga revisorernas granskningsrapporter för 2010 som avgivits för dessa bolag.

Revisionsberättelse 17 mars 2011 avseende Bergslagens Räddningstjänst förbund och revisionsberättelse 23 mars 2011 avseende stiftelsen Filipstadsbostäder redovisas. Dessa kommer att särskilt behandlas i samband med årsredovisningen för dessa organ.

Vidare redovisas även revisionsberättelse 6 april 2011 avseende Region Värmland.

Revisorerna tillstyrker att ansvarsfrihet beviljas kommunstyrelsen, nämnderna, Överförmyndaren samt de enskilda förtroendevalda i dessa organ. De iakttagelser och synpunkter revisorerna angett i anslutning härtill har av revisorerna redovisats för ansvarig styrelse, nämnd och förvaltning genom skriftliga rapporter och muntliga redogörelser vid sammanträden. Revisionsrapporter har även löpande överlämnats till kommunfullmäktige för kännedom.

Kommunfullmäktiges presidium har vid sammanträdet 4 maj 2011 behandlat revisionsberättelsen och föreslår att ansvarsfrihet beviljas styrelsen och nämnderna. Ytterligare åtgärder med anledning av revisorernas berättelser, iakttagelser och synpunkter bedöms ej erforderliga eftersom dessa delgivits berörda styrelser, nämnder och förvaltningar.

Därtill föreslår presidiet att ansvarsfrihet tillstyrks för de kommunala bolagen och de förtroendevalda i dessa organ.

Revisionens ordförande Hans Tallberg redogör för revisionsberättelsen 2010 avseende revisorernas förslag om att ansvarsfrihet beviljas styrelsen och nämnderna. Vidare meddelar Hans Tallberg att skrivelsen från Region Värmlands revisorer, läggs som bilaga till Filipstads Kommuns revisionsberättelse.

Kommunfullmäktige

12 maj 2011

17

Ordförande erinrar om att ledamot tillhörande revisionsskyldig nämnd/styrelse icke äger delta i beslutet om ansvarsfrihet för detta organ.

Kommunfullmäktige beslutar

att enligt revisorernas förslag och i övrigt redovisade handlingar bevilja ansvarsfrihet för kommunstyrelsen, socialnämnden, barn- och utbildningsnämnden, miljö- och byggnadsnämnden, valnämnden, överförmyndaren, Hjälpmedelsnämnden och Drifts- och servicenämnden samt de enskilda förtroendevalda i dessa organ samt

att tillstyrka att ansvarsfrihet beviljas till kommunala bolagen samt de enskilda förtroendevalda i dessa organ.

I beslutet om att bevilja ansvarsfrihet deltar ej följande ledamöter:

Avseende kommunstyrelsen: Per Gruvberger, Marina Isaksson, Thorbjörn Parling, Anders Nilsson, B-O Persson, Benny Persson, A-M Rosö, Sune Frisk, Michael Helmersson, Ulf Söhrman, Peter Johansson (c), Annika Johansson, Harry Johansson och Björn Stålhammar.

Avseende socialnämnden: Marina Isaksson, Anders Nilsson Benny Persson, Sune Frisk, B-M Wall, Marianne Andersson, Rolf Wennerlöf och Anita Johansson.

Avseende barn- och utbildningsnämnden: Thorbjörn Parling, A-M Rosö, Michael Helmersson, Ulf Söhrman, Olle Engström, Helene Larsson Saikoff, Bengt Sjöberg,

Avseende miljö- och byggnadsnämnden: Thorbjörn Parling, B-O Persson, A-M Rosö, Irene Frisk, Claes-Eric Ericsson och Stefan Andersson.

Avseende Valnämnden: Helen Larsson-Saikoff, Christina Persson, A-M Rosö, Kerstin Brunn och Marianne Andersson.

Avseende Hjälpmedelsnämnden: Sune Frisk och Anita Johansson.

Avseende överförmyndaren: Ulf Söhrman.

Avseende Drifts- och servicenämnden: Torbjörn Parling och Harry Johansson.

2011-04-15

44/11

Revisionsberättelse för år 2010

042

Vi har granskat kommunens styrelse och nämnders verksamhet och genom utsedda lekmannarevisorer och förtroendevalda revisorer även verksamheten i koncernen Filipstads stadshus AB samt Stiftelsen Filipstadsbostäder under år 2010. Granskningen har utförts enligt kommunallagen, god revisionsd i kommunal verksamhet och kommunens revisionsreglemente.

Vi har löpande tagit del av styrelsens och nämndernas verksamhet via protokoll och andra beslutsunderlag, samt genom samtal med förtroendevalda och tjänstemän. Vi har även haft dialog med kommunfullmäktiges presidium om kommunens förutsättningar. Fördjupade granskningar har genomförts inom ett antal verksamhetsområden. Vidare har räkenskaperna samt den interna kontrollen granskats. KPMG har biträtt oss vid revisionen.

Resultatet och omfattningen av genomförd granskning framgår nedan och i bilaga 1 Revisorernas redogörelse, bilaga 2 Lekmannarevisorernas granskningsrapporter samt bilaga 3 Revisionsberättelser från de kommunala företagen. Vi har inte erhållit revisionsberättelse från Kommunalförbundet Region Värmland som underlag till kommunfullmäktiges ansvarsprövning.

Övergripande inriktning och resultat

Kommunen redovisar ett samlat resultat om 16,8 Mkr för 2010. Resultatet innebär en klar förbättring jämfört med föregående år och den prognos som gavs i delårsrapporten för 2010. Resultat innebär också att kommunen för 2010 klarar kravet på balans mellan sina kostnader och intäkter.

Vår bedömning är att det positiva resultatet till stor del beror på ökade engångsintäkter genom det tillfälliga statsbidrag som kommunen erhållit, men även en låg kostnadsökning inom verksamheterna. Trots de två senaste åren förhållandevis goda resultat är vår bedömning att kommunen i grunden har svåra ekonomiska förutsättningar utifrån den strukturella utvecklingen. Vi anser därför att trots det positiva resultatet krävs ett fortsatt tydligt arbete med omstruktureringar, kostnadssänkande åtgärder och kostnadskontroll för att kommunen även långsiktigt ska klara sina mål för en god ekonomisk hushållning. Vi har i detta sammanhang särskilt fördjupat oss i kommunens förutsättningar att klara sina kommande pensionskostnader. Vår bedömning är att dessa kommande åtaganden kräver en tydlig strategi från kommunens sida.

Vi har i vårt granskningsarbete fortsatt att följa upp nämndernas och styrelsens ansvar för den interna kontrollen. Vår övergripande bedömning är att det finns ett fortsatt behov av att utveckla nämndernas tillsyn av den interna kontrollen. Behovet av att stärka och utveckla den interna kontrollen i kommunen är något som vi bedömer som mycket väsentligt och revisorerna avser att fortsätta följa nämndernas och styrelsens arbete på detta område.

FILIPSTADS KOMMUN KOMMUNREVISORERNA

Nedan redogörs närmare för revisorernas synpunkter och iakttagelser inom respektive nämnd och styrelse.

Kommunstyrelsen

Vår övergripande bedömning är att styrelsen har bedrivit sin verksamhet på ett ändamålsenligt och tillfredsställande sätt. Mot bakgrund av de iakttagelser vi gjort beträffande nämndernas och styrelsens eget arbete med att följa upp den interna kontrollen anser vi att styrelsen tydligare bör följa upp utvecklingen av den interna kontrollen i kommunen samt i kommunens företag.

Vi har noterat att kommunstyrelsen i bokslut och årsredovisning avseende kommunens balansräkning gjorts avsättningar benämnda "omstruktureringskostnader" på ett sätt som vi anser strider mot god redovisningssed. Vi har redan i 2009 års revisionsberättelse och revisionsrapport avseende bokslut och årsredovisning påtalat att denna avvikelse mot god redovisningssed. Vi är starkt kritiska till den brist på lyhördhet för revisorernas påpekanden som kommunstyrelsen uppvisat i detta avseende.

Trots ovanstående tillstyrker vi att kommunstyrelsen och dess förtroendevalda beviljas ansvarsfrihet.

Socialnämnden

Vår bedömning är att nämnden har bedrivit sin verksamhet på ett ändamålsenligt och ekonomiskt tillfredsställande sätt. Vi har dock sett behov av förbättrad uppföljning och kontroll avseende verksamheten inom individ- och familjeomsorg, men vår bedömning är att efter revisorernas granskning har åtgärder påbörjats för förbättring.

Beträffande nämndens interna kontroll anser vi att nämnden tydligare bör delta i arbetet med riskbedömningar av den interna kontrollen samt även val av uppföljande kontroller. Nämndens räkenskaper bedöms i allt väsentligt vara rättvisande.

Vi tillstyrker att socialnämnden och dess förtroendevalda beviljas ansvarsfrihet.

Barn- och utbildningsnämnden

Vi anser att nämnden har arbetat på ett ändamålsenligt sätt med det uppdrag som fullmäktige givit. Vår bedömning är att nämnden förbättrat sin ekonomiska kontroll mot tidigare år. Nämndens interna kontroll bedöms ha varit tillräcklig och nämndens räkenskaper bedöms i allt väsentligt vara rättvisande.

Vi tillstyrker att barn- och utbildningsnämnden och dess förtroendevalda beviljas ansvarsfrihet.

FILIPSTADS KOMMUN KOMMUNREVISORERNA

Miljö- och byggnadsnämnd

Nämnden har bedrivit sin verksamhet på ett ändamålsenligt och ekonomiskt tillfredsställande sätt. Vår övergripande granskning har dock visat på brister i nämndens uppföljning av den interna kontrollen.

Nämndens räkenskaper bedöms i allt väsentligt vara rättvisande.

Vi tillstyrker att miljö- och byggnadsnämnden och dess förtroendevalda beviljas ansvarsfrihet.

Valnämnd

Vi har övergripande granskat nämnden och dess förutsättningar. Vi anser att nämnden har bedrivit sin verksamhet på ett ändamålsenligt och ekonomiskt tillfredsställande sätt.

Nämndens räkenskaper bedöms i allt väsentligt vara rättvisande.

Vi tillstyrker att valnämnden och dess förtroendevalda beviljas ansvarsfrihet.

Hjälpmedelsnämnd

Vi har med stöd av landstingets revisionskontor övergripande granskat den gemensamma nämnden för hjälpmedel. Vi anser att nämnden har bedrivit sin verksamhet på ett ändamålsenligt och ekonomiskt tillfredsställande sätt. Nämndens räkenskaper bedöms i allt väsentligt vara rättvisande.

Vi tillstyrker att hjälpmedelsnämnden och dess förtroendevalda beviljas ansvarsfrihet.

Drifts- och servicenämnd

Vi har med stöd av Karlstads kommuns revisorer övergripande granskat den gemensamma Drifts- och servicenämnden för IT. Vi anser att nämnden har bedrivit sin verksamhet på ett ändamålsenligt och ekonomiskt tillfredsställande sätt. Nämndens räkenskaper bedöms i allt väsentligt vara rättvisande.

Vi tillstyrker att drifts- och servicenämnden och dess förtroendevalda beviljas ansvarsfrihet.

Överförmyndaren

Vi har övergripande granskat överförmyndaren och dess förutsättningar. Vår bedömning är att det finns utvecklingsbehov avseende den interna kontrollen och även beträffande ändamålsenligheten i verksamheten. Vi har dock noterat att verksamheten from 2011 ingår i en gemensam nämnd med andra kommuner med målet om en förbättrad kvalitet och kontroll.

Vi tillstyrker att överförmyndaren beviljas ansvarsfrihet

Gjorda iakttagelser och synpunkter har redovisats för ansvarig styrelse, nämnd och förvaltning genom skriftliga rapporter och muntliga redogörelser vid sammanträden. Revisionsrapporter har löpande överlämnats till kommunfullmäktige för kännedom.

**FILIPSTADS KOMMUN
KOMMUNREVISORERNA**

Bedömning av årsbokslut utifrån lagstiftning om god ekonomisk hushållning

Revisorerna har till uppgift, enligt kommunallagen 9 kap 9 §, att bedöma om årsbokslutet är förenligt med de mål fullmäktige beslutat. Bedömningen gäller både de finansiella målen och målen och riktlinjerna för verksamheten.

Kommunfullmäktige har för år 2010 fastställt ett antal finansiella mål, som ansetts ge kommunen förutsättningar att uppnå en god ekonomisk hushållning. Några, av fullmäktige fastställda, verksamhetsmässiga målsättningar som är mätbara och har en tydlig koppling till god ekonomisk hushållning, bedömer vi inte att det finns för 2010. Revisorernas bedömning har därmed begränsats till de finansiella målsättningarna.

Vår bedömning är att resultatet i årsbokslutet i allt väsentligt är förenligt med de finansiella mål fullmäktige beslutat.

Vår sammanfattande bedömning är att innehåll och utformning av såväl de finansiella målen som mål och riktlinjer för verksamheten behöver utvecklas och tydliggöras för att kommunen ska uppfylla intentioner i den förstärkta lagstiftningen om god ekonomisk hushållning

Vi har som en del i ovanstående granskat kommunens årsbokslut, årsredovisning, koncernredovisning och delårsrapport.

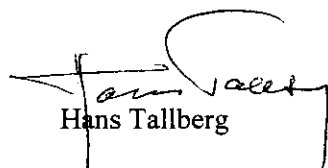
Vi kan konstatera att bokslutet och därmed årsredovisningen inkluderar en avsättning på 8,9 Mkr för framtida personalkostnader. Enligt vår bedömning föreligger inte de särskilda förutsättningarna enligt god redovisningssed, för att en avsättning skall kunna göras i räkenskaperna, för denna typ av kostnader. Eftersom vi anser att det avsatta beloppet inte kan betraktas som oväsentligt, bedömer vi att årsredovisningen inte ger en rättvisande bild av kommunens ställning och resultat.

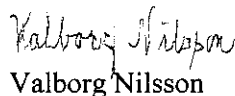
Vi tillstyrker därför inte att kommunens årsredovisning godkänns.

Revisionsberättelsen är upprättad av de, av kommunfullmäktige valda revisorerna i Filipstads kommun:

På grund av jäv har Monica Iversen inte deltagit i granskningen av Hjälpmedelsnämnden och Valborg Nilsson i granskning av Valnämnden

Filipstad 2011-04-05


Hans Tallberg


Valborg Nilsson


Simone Hullström


Kenneth Haglund


Monica Iversen


Lars-Olov Eriksson


Lars-Åke Hugosson

- Bilaga 1 Revisorernas redogörelse 2010
- Bilaga 2 Granskningsrapporter lekmanarevisorer 2010
- Bilaga 3 Revisionsberättelser från de kommunala företagen

Granskningsrapport

Till bolagsstämman i Filipstads Energi AB

Org.nr 556528-3963

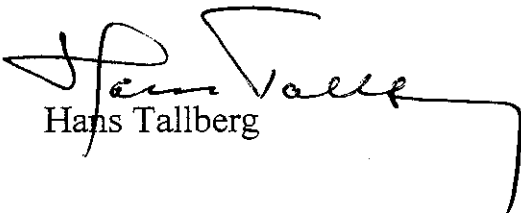
Jag har granskat bolagets verksamhet under 2010 i egenskap av lekmannarevisor utsedd av kommunfullmäktige i Filipstad.

Granskningen har utförts enligt aktiebolagslagen och god revisionsred i detta slags granskning.

Jag har vid min genomgång av bolagets verksamhet tagit del av styrelsens protokoll och rapportering samt de upprättade företagspolicy och ägardirektiv samt bolagsordning, arbetsordning för styrelsen och instruktion för VD: s arbete.

Jag bedömer att bolagets verksamhet skötts på ett ändamålsenligt och från ekonomisk synpunkt tillfredsställande sätt samt att bolagets interna kontroll varit tillräcklig.

Filipstad den 27 mars 2011


Hans Tallberg

Granskningsrapport

Till bolagsstämman i Filipstads Energinät AB

Org.nr 556517-4991

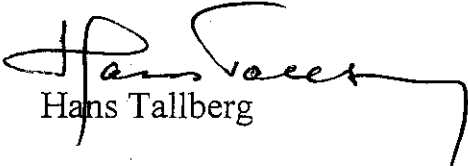
Jag har granskat bolagets verksamhet under 2010 i egenskap av lekmannarevisor utsedd av kommunfullmäktige i Filipstad.

Granskningen har utförts enligt aktiebolagslagen och god revisionsred i detta slags granskning.

Jag har vid min genomgång av bolagets verksamhet tagit del av styrelsens protokoll och rapportering samt de upprättade företagspolicy och ägardirektiv samt bolagsordning, arbetsordning för styrelsen och instruktion för VD: s arbete.

Jag bedömer att bolagets verksamhet skötts på ett ändamålsenligt och från ekonomisk synpunkt tillfredsställande sätt samt att bolagets interna kontroll varit tillräcklig.

Filipstad den 27 mars 2011


Hans Tallberg

Granskningsrapport

Till bolagsstämman i Filipstads Stadshus AB
Org.nr 556645-3394

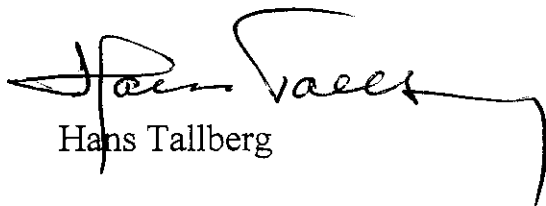
Jag har granskat bolagets verksamhet under 2010 i egenskap av lekmannarevisor utsedd av kommunfullmäktige i Filipstad.

Granskningen har utförts enligt aktiebolagslagen och god revisionsred i detta slags granskning.

Jag har vid min genomgång av bolagets verksamhet tagit del av styrelsens protokoll och rapportering samt de upprättade företagspolicy och ägardirektiv samt bolagsordning, arbetsordning för styrelsen och instruktion för VD: s arbete.

Jag bedömer att bolagets verksamhet sköts på ett ändamålsenligt och från ekonomisk synpunkt tillfredsställande sätt samt att bolagets interna kontroll varit tillräcklig.

Filipstad den 27 mars 2011


Hans Tallberg

Granskningsrapport

Till bolagsstämman i Vårgårda Fastigheter AB

Org.nr 556637-8237

Jag har granskat bolagets verksamhet under 2010 i egenskap av lekmannarevisor utsedd av kommunfullmäktige i Filipstad.

Granskningen har utförts enligt aktiebolagslagen och god revisionsred i detta slags granskning.

Jag har vid min genomgång av bolagets verksamhet tagit del av styrelsens protokoll och rapportering samt de upprättade företagspolicy och ägardirektiv samt bolagsordning, arbetsordning för styrelsen och instruktion för VD: s arbete.

Jag bedömer att bolagets verksamhet sköts på ett ändamålsenligt och från ekonomisk synpunkt tillfredsställande sätt samt att bolagets interna kontroll varit tillräcklig.

Filipstad den 27 mars 2011



Hans Tallberg

Granskningsrapport

Till bolagsstämman i Skogstorpa Fastigheter AB
Org.nr 556649-6831

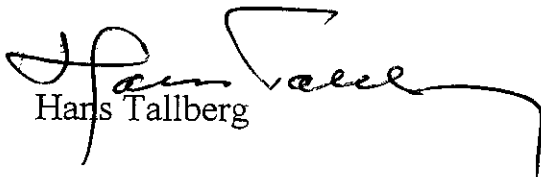
Jag har granskat bolagets verksamhet under 2010 i egenskap av lekmannarevisor utsedd av kommunfullmäktige i Filipstad.

Granskningen har utförts enligt aktiebolagslagen och god revisionsred i detta slags granskning.

Jag har vid min genomgång av bolagets verksamhet tagit del av styrelsens protokoll och rapportering samt de upprättade företagspolicy och ägardirektiv samt bolagsordning, arbetsordning för styrelsen och instruktion för VD: s arbete.

Jag bedömer att bolagets verksamhet skötts på ett ändamålsenligt och från ekonomisk synpunkt tillfredsställande sätt samt att bolagets interna kontroll varit tillräcklig.

Filipstad den 27 mars 2011


Hans Tallberg

Granskningsrapport

Till bolagsstämman i Novelty AB

Org.nr 556646-3963

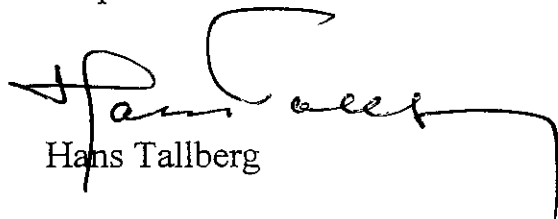
Jag har granskat bolagets verksamhet under 2010 i egenskap av lekmannarevisor utsedd av kommunfullmäktige i Filipstad.

Granskningen har utförts enligt aktiebolagslagen och god revisionsred i detta slags granskning.

Jag har vid min genomgång av bolagets verksamhet tagit del av styrelsens protokoll och rapportering samt de upprättade företagspolicy och ägardirektiv samt bolagsordning, arbetsordning för styrelsen och instruktion för VD: s arbete.

Jag bedömer att bolagets verksamhet skötts på ett ändamålsenligt och från ekonomisk synpunkt tillfredsställande sätt samt att bolagets interna kontroll varit tillräcklig.

Filipstad den 27 mars 2011



Hans Tallberg

Revisionsberättelse

Till styrelsen i Stiftelsen Filipstadsbostäder

Org.nr 872400-2012

Vi har granskat årsredovisningen och bokföringen samt styrelsens förvaltning i Stiftelsen Filipstadsbostäder för år 2010. Det är styrelsen som har ansvaret för räkenskapshandlingarna och förvaltningen och för att årsredovisningslagen tillämpas vid upprättandet av årsredovisningen. Vårt ansvar är att uttala oss om årsredovisningen och förvaltningen på grundval av vår revision.

Revisionen har utförts i enlighet med god revisions sed i Sverige. Det innebär att vi planerat och genomfört revisionen för att med hög men inte absolut säkerhet försäkra oss om att årsredovisningen inte innehåller väsentliga felaktigheter. En revision innefattar att granska ett urval av underlagen för belopp och annan information i räkenskapshandlingarna. I en revision ingår också att pröva redovisningsprinciperna och styrelsens tillämpning av dem samt att bedöma de betydelsefulla uppskattningar som styrelsen gjort när den upprättat årsredovisningen samt att utvärdera den samlade informationen i årsredovisningen. Vi har granskat väsentliga beslut, åtgärder och förhållanden i stiftelsen för att kunna bedöma om styrelseledamot är ersättningsskyldig mot stiftelsen, om skäl för entledigande föreligger eller om ledamoten på annat sätt handlat i strid med stiftelselagen eller stiftelseförordnandet. Vi anser att vår revision ger oss rimlig grund för våra uttalanden nedan.

Årsredovisningen har upprättats i enlighet med årsredovisningslagen och ger en rättvisande bild av stiftelsens resultat och ställning i enlighet med god redovisningssed i Sverige. Förvaltningsberättelsen är förenlig med årsredovisningens övriga delar.

Styrelseledamöterna har inte handlat i strid med stiftelselagen eller stiftelseförordnandet.

Filipstad den 27 2011



Rolf Forslund
Auktoriserad revisor



Hans Tallberg
Av Filipstads kommun utsedd revisor