

DELÅRSBOKSLUT 2018

PROGNOS 2018



INNEHÅLL

Förvaltningsberättelse.....	3
Koncerninformation.....	10
Redovisningsprinciper.....	15
Resultaträkning Filipstads kommun.....	16
Kassaflödesanalys Filipstads kommun.....	17
Balansräkning Filipstads kommun.....	18
Noter Filipstads kommun.....	19
Driftssammanställning.....	27
Kommunstyrelsen.....	28
Miljö- och byggnadsnämnd.....	36
Barn- och utbildningsnämnd.....	37
Socialnämnd.....	45
Övriga nämnder.....	49
Investeringar.....	50
Personalredovisning.....	53
Femårsammandrag.....	54

FÖRVALTNINGSBERÄTTELSE

Sammanfattning och bedömning om Filipstads Kommun

Prognostiserat resultat för helåret uppgår till -2 624 tkr mot årsbudget 5 583 tkr. Budgetavvikelsen, baserat på redovisningen från juni 2018, beräknas till -8 207 tkr.

Se nedanstående uppställning:

Budgetavvikelser 2018

tkr	2018-03-31	2018-06-30
Kommunstyrelsen	1 030	1 280
Miljö- och byggnadsnämnd	0	0
Barn- och utbildningsnämnd	-5 414	-3 231
Socialnämnd	-3 597	-3 062
Övriga nämnder	0	0
Summa verksamheterna	-7 981	-5 013
Finansiering	-6 276	-3 194
Total prognosavvikelse	-14 257	-8 207

Några kommentarer avseende prognos juni.

- Kommunstyrelsen prognostiserar överskott med 1 280 tkr. Överskottet är främst kopplat till KSau där tillgängliga medel beräknas ge 300 tkr, Personalenheten 300 tkr och Ekonomiskt ledningsstöd 200 tkr. Inom Teknikenheten beräknas överskott med 480 tkr där avgiftsfinansierad verksamhet visar överskott med 650 tkr. Inom skattefinansierad verksamhet visar Biblioteksenhet (100 tkr), IT-enhet (400 tkr) och Administration TK (230 tkr) överskott medan Kostenhet (-300), Fastighetsenhet (-300 tkr) och Idrotts- och fritidsenhet (-300 tkr) underskott.
- Miljö- och byggnadsnämnden redovisar ett balanserat resultat.
- Barn- och utbildningsnämndens prognostiserar ett underskott om -3 231 tkr. Avvikelsena finns främst inom BUN-gemensamt och inom kontona för nya elever inom Grundskola och Gymnasium.
- Socialnämnden prognostiserar ett underskott med -3 062 tkr. Avvikelsena hänför sig främst till individ- och familjeomsorg IFO, barn och unga, där placeringskostnader ökar, inom Hemsjukvård där personalkostnaderna beräknas öka, inom Hemtjänst där antalet serviceinsatser ökar.
- Övriga nämnder prognostiserar ett resultat i balans med budget.
- Finansieringens totala prognos för 2018 visar ett underskott med -3 194 tkr. Skatter och generella statsbidrag beräknas minska med -5 179 tkr, Valfärdsmiljonerna med -2 148 tkr och Schablonintäkten med -2 000 tkr. Momsåterbetalning av engångskaraktär motverkar underskottet med 4 600 tkr.

Finansiering

tkr	Budget 2018	Prognos 2018-03-31	Prognos 2018-06-30	Avvikelse budget /prognos
Skatteintäkter	420 473	420 073	420 073	-400
Slutavräkning	0	-3 323	-917	-917
Ink.utjämningsbidrag/avgift	180 966	177 479	177 479	-3 487
Kostn.utjämningsbidrag/avgift	58 082	53 762	53 762	-4 320
Regleringsbidrag/avgift	-1 985	1 697	1 697	3 682
LSS-utjämningsbidrag/avgift	2 186	3 231	3 224	1 038
Kommunal fastighetsskatt	17 212	16 437	16 437	-775
Välfärdsmiljoner	23 546	21 398	21 398	-2 148
Avsatta integrationsmedel	17 000	17 000	17 000	0
Schablonitäkter	26 000	22 000	24 000	-2 000
HVB-hem intäkter	6 905	6 905	5 488	-1 417
Avsatta medel MIV avtal	5 000	5 000	5 000	0
Finansiella intäkter	5 100	5 600	6 300	1 200
Finansiella kostnader	-4 600	-4 600	-4 400	200
Pensionskostnad	-48 945	-48 945	-48 945	0
Pensionskostnad intern	29 666	30 516	31 666	2 000
Kapitalkostnad intern	8 350	8 350	7 900	-450
Momsäterbetalning		4 600	4 600	4 600
Löneutrymme		1 500	0	0
Total	744 956	738 680	741 762	-3 194

Finansiering – Måluppfyllelse

Enligt antagen budget för 2018 skall resultatet vara minst 1,5 % av skatteintäkter och generella bidrag. Enligt prognosen kommer resultatet att uppgå till -2,6 mkr. För att uppnå 1,5 % krävs ett resultat på 10,0 mkr. En resultatförbättring med 12,6 mkr krävs för att målet.

Enligt balanskravutredningen kommer Filipstads kommun enligt prognostiserat resultat, att ha underskott som ska återställas inom en treårsperiod, 2019 – 2021, med – 2 624 tkr.

I budget för 2018 antogs låneskulden uppgå till 154,0 mkr vid utgången av 2018. Prognostiserat kommer låneskulden att uppgå till 123,8 om ingen ytterligare upplåning sker under året. Inga nya lån har upptagits under 2018. Amortering sker med ca 7 000 tkr per år. Lösen av lån har t.o.m. 2018-06-30 skett med 21,6 mkr. Likvida medel uppgår vid halvåret till 59,4 mkr. Prognosen för likvida medel visar att den kommer att uppgå till 46,5 mkr.

Soliditeten uppgår per 2018-06-30 till 37,4 % vilket är en förbättring jämfört med budget med 2,7 %. Prognosen visar en förbättring på årsbas jämfört med budget med 1,2 % och kommer att uppgå till 35,9 %.

Balanskrav

Enligt kommunallagen kap 8 § 5 skall negativt resultat regleras och det redovisade egna kapitalet enligt balansdagen återställas under de närmaste återföljande tre åren.

Det finns inget negativt underskott som skall återställas under 2018. Prognostiserat resultat för 2018 visar att underskott kommer att uppstå under 2018 med -2 624 tkr.

Resultatutredning	2018-06	Prog 2018
tkr		
Årets resultat enligt resultaträkning	1 267	- 2 624
Reducering av samtliga realisationsvinster	0	0
Justering för realisationsvinster/förluster enligt undantagsmöjlighet	0	0
Orealiserade förluster i värdepapper	0	0
Justering för återföring av orealiserade förluster i värdepapper	0	0
Årets resultat efter		
Balanskravsjusteringar	1 267	-2 624
Medel till resultatutjämningsfond		
Medel från resultatutjämningsfond		
Årets balanskravsresultat	1 267	-2 624

Prioriterade områden/insatser och uppdrag/utredningar enligt budget 2018-2020

Följande prioriterade områden/insatser och uppdrag/utredningar ska hjälpa kommunen att uppnå en god ekonomisk hushållning av befintliga resurser enligt budget 2018 - 2020.

➤ **Kompetensförsörjningsplan**

En kompetensförsörjningsplan skall upprättas för kommunens verksamheter. Planen skall innefatta bl.a. kartläggning av rekryteringsbehov, strategi och åtgärder. Arbetet leds av personalavdelningen och sker i nära samverkan med respektive förvaltning.

Måluppfyllelse:

Planen kommer att redovisas under 2018.

➤ **Barn och Ungas deltagande och inflytande.**

Ge förslag på förändringar i arbetssätt som förbättrar barn och ungas möjlighet till deltagande, inflytande och ansvarstagande.

Filipstads kommun arbetar utifrån barnkonventionens målsättning. Specifikt kommer vi att under året arbeta med artikel 12 som handlar om respekt för barn och ungas åsikter.

Måluppfyllelse:

Centralt arbetar kommunkansliet med att tillsammans med kommunledningen forma rutiner och anvisningar för att kommunen ska svara upp till de krav som barnkonventionen medför. Här ryms bl.a. barnets perspektiv och ungas åsikter. Arbetet kommer fortskrida och utvecklas under hösten/vintern.

➤ **'Lågtröskelboende' för missbrukare**

Att utreda möjligheterna för tillskapande och etablering av ett 'Lågtröskelboende' för missbrukare i Filipstads kommun för att reducera kostnaderna för andra placeringar och institutionsvård.

Måluppfyllelse:

Förvaltningen har bedömt att kommunens stödboende för personer i missbruk behöver få vara i drift under en period innan det går att göra en fullvärdig bedömning gällande behovet av att driva ett lågtröskelboende.

Filipstads kommun hade under mars månad 2017 ett relativt högt antal personer som klassas som hemlösa enligt socialstyrelsens 4 kategorier (öppet hemlösa, institutionsvård, bostadssocialt kontrakt samt boende hos vän/släkt) dock är antalet öppet hemlösa få till antalet. En omvärldsanalys är dock påbörjad och det visar sig tydligt att ett lågtröskelboende i kommunal regi inte kan drivas utan bemanning.

➤ **Bredbandsutveckling**

Fortsatt arbete med att bevaka och påverka en snabb utbyggnad av fiber till såväl tätort som landsbygd.

Måluppfyllelse:

IP-Only har under våren haltat fiberutbyggnaden på landsbygden i Östra Värmland (Filipstad, Storfors, Kristinehamn). En dialog har startat mellan kommunledningarna och IP-Only hur utbyggnaden ska kunna återstartas. Ambitionen och förhoppningen är att ny överenskommelse kan göras så att utbyggnaden ska kunna återupptas under andra halvåret 2018.

➤ **Samverkan Socialnämnd och Barn- och utbildningsnämnd**

Utveckla samverkan mellan socialnämnden och barn- och utbildningsnämnden samt deras förvaltningar. Målsättningen är att arbeta mer förebyggande och därmed minska behovet av åtgärder.

Måluppfyllelse:

Presidiearbete mellan BUN och SOC genomförs med fyra möten per år. Planering av gemensamma insatser och utvecklingsområden genomförs.

Samverkan pågår och utgår från resultaten i elevhälsodatabasen ELSA. Det finns idag några olika punkter framtagna som kan mynna ut i en annan form av samverkan mellan skola och socialtjänst.

Kontinuerlig utbildning till skola och barnomsorg är påbörjad. Utbildningen genomförs av IFO-chef Barn och unga samt tillsynsansvarig över socialtjänst, TÖS. Utbildningens syfte är att utbilda om när en anmälan ska göras men och för att visa att det finns andra sätt för familjer att komma i kontakt med socialtjänsten dvs via en ansökan. Socialtjänstens erfarenhet är att det är enklare att nå familjer som själva valt att ta emot stöd och hjälp från socialtjänsten.

➤ **Rätt till heltid (ersätter tidigare "Heltid inom socialförvaltningen")**

Uppdrag att ta fram modeller, metoder och kostnader för att förverkliga heltidsanställning inom Kommunals avtalsområde.

Måluppfyllelse:

Arbete pågår.

➤ **Se över lokaler för innebandyverksamhet**

Att i en sammanhållen utredning se över behov av träningslokaler och match för innebandy i Filipstad och om behov föreligger föreslå åtgärder. I denna utredning ska hänsyn tas till pågående uppdrag Ny skola i Filipstad.

Måluppfyllelse:

En sammanhållen utredning planeras att presenteras under hösten 2018 efter att förstudie Ny skola i Filipstad presenterats.

➤ **Äldreboende i Filipstad (ersätter tidigare utredning "Upprustning av Älvkullens vårdhem och kooperativt boende)**

Att inom ramen för en kooperativ hyresrättsförening bygga och rusta äldreboenden i Filipstad.

Måluppfyllelse:

Den kooperativa hyresrättsföreningen är bildad och arbetet pågår

Arbetet pågår för närvarande med att ta fram detaljplan för nytt äldreboende i Kv. Björnen. Arbetet pågår också med planering för detta äldreboende samt översyn och planering av åtgärder för äldreboendena Tallhöjden och Åhrlundsgården.

➤ **Ny grundskola i Filipstad (ersätter tidigare prioområde 'Skolororganisation')**

Att starta planering för byggprojekt ny grundskola i Filipstad. Att se på för- och nackdelar med att bygga en ny 7-9 skola integrerad med eller nära Spångbergsgymnasiet jämfört med att renovera Ferlinskolan.

Måluppfyllelse:

Arbete med lärmiljö för grundskola är taget i BUN. För och nackdelar med Ferlinskolans om-/ nybyggnad är ännu inte klart. Utredning sker och kommer att redovisas under 2019.

➤ **Utredning av förskolans dimensionering 2018-2024**

Utreda behov och dimensionering samt möjlighet att organisera framtida förskoleverksamhet. Utredningen ska ske under första halvåret 2018.

Måluppfyllelse:

Pågående arbete med uppföljning av födda barn, ansökningar samt kö. Dimensioneringen av förskoleplatser redovisas i nämnd månadsvis.

➤ **Utveckla vuxenutbildningen**

Utreda vuxenutbildningens utformning utifrån ett arbetsmarknads- och integrationsperspektiv.

Måluppfyllelse:

I ett planerings- och utredningsskede vad avser lokalkostnader.

➤ **Fler bostäder (ersätter tidigare "Bostadsförsörjning")**

Planmässigt kartlägga möjlighet att bygga flerfamiljshus. Ha en planberedskap som möjliggör projekteringsstart samt involvera entreprenörer.

Måluppfyllelse:

Miljö- och stadsarkitektkontoret har en god plan beredskap för fler bostäder inom tätorterna där förtätning-
Möjligheterna finns i flera delar av befintliga bostadsområden. En lokaliseringstudie för punkthus har
Tagits fram som grundmaterial för eventuell framtida planering.

Detaljplanering pågår för strandnära bostäder i Finnshyttan och Munkeberg/Storbroyttan. Dessa förväntas
antas under hösten/vintern 2018.

Detaljplanering för nytt äldreboende i Filipstads tätort pågår.

➤ **Fria blöjor**

Att utreda förutsättningar, såväl kostnader som praktiskt genomförande, för kostnadsfria blöjor i förskolan.

Måluppfyllelse:

Utredning klar och redovisar en beräknad kostnad på ca 300 tkr per år.

➤ **Föreningsbidrag**

Att utreda möjligheten till ytterligare samordning av kommunens handläggning och administration av bidrag till kultur och föreningsliv.

Måluppfyllelse:

Inom ramen för pågående utredning om samlad kulturorganisation kommer frågan om samordning av hand-
läggning och administration av bidrag till kultur och föreningsliv. Utredningen beräknas bli klar under 2018.

➤ **Försörjningsstöd**

Att utreda organisation och rutiner för försörjningsstöd. I arbetet ska såväl socialförvaltningens som arbetsmarknadsenheten inkluderas och ansvar och samarbete belysas. Förslag på organisation och rutiner för arbetet som kan gälla från 2019 ska arbetas fram.

Måluppfyllelse:

Socialnämnden tog vid sitt sammanträde 2018-04-18 beslut om att utredningsarbetet ska skyndas på och redovisas vid socialnämndens sammanträde i juni. I och med att uppdraget antogs av kommunfullmäktige bildades en samverkansgrupp mellan Socialförvaltningen och Arbetsmarknads- och integrationsenheten med syfte att ta fram en mer effektiv organisation. Samverkansarbetet har bland annat innehållit ett studiebesök i Trelleborg. Trelleborg har kommit långt i sitt utvecklingsarbete när det gäller arbetsmarknadsperspektiv. De har skapat ett annat arbets- och förhållningssätt som grundar sig i de arbetsmarknadsförutsättningar som finns i och runt den egna kommunen. Samverkansgruppen kommer att lämna en rad förslag till Socialnämnden i juni.

➤ **Stiftelsens Filipstadsbostäder**

Att genomlysna stiftelsens lägenhetsinnehav och bedöma allmännyttans framtida bostadsbestånd och organisation

Måluppfyllelse:

Utredning pågår och planeras kunna redovisas under början av nästa år.

Investeringar

Bruttoinvesteringar 2018-06-30 uppgår till 15 065 tkr varav teknikskottet svarar för 11 625 tkr.

Nettoinvesteringarna uppgår till 5 252 tkr då projektet Lokaler Ambulansverksamhet har slutreglerats med 9 813 tkr.

Totalt för året kommer investeringarna att uppgå till en prognostiserad nivå på 52 397 tkr. Enligt tidigare erfarenheter är det osäkert om alla investeringar kommer att hinna genomföras under 2018.

Låneskuld

Långfristig skuld per 2018-06-30 uppgår till ca 126,8 mkr. Under året har 2 lån lösts in med totalt 21,6 tkr.

Personalredovisning

Sjukfrånvaron avseende tillsvidareanställda och visstidsanställda inklusive timanställda uppgick till 6,55 % för 2017-12-31 (6,78 % 2016-12-31).

2018-06-30 var nivån på likvärdig statistik **6,72 %**. Jämfört med 2017-12-31, 6,55 %, är det en ökning av sjukfrånvaron med 0,17 %.

Arbetet med det främjande friskvårdsarbetet (FFA) och med rehabilitering av sjukskrivna har fortsatt hög prioritet. Arbetet med rehabilitering innebär kontinuerlig uppföljning av alla långtidssjukskrivna och att se till att individuella planer och åtgärder tas fram och följs för att personerna skall kunna återgå till lämpligt arbete i någon omfattning. Regelbundna möten med Försäkringskassan och företagshälsovården, eller annan behandlande läkare, och köpta tjänster av fristående, lämpliga företag är en viktig del av arbetet med att finna individuella åtgärder och lösningar i varje enskilt fall.

Koncerninformation Filipstads kommun

En viss andel av Filipstads kommuns verksamhet bedrivs i andra företagsformer. Syftet med informationen är att ge en mer heltäckande kunskap om kommunens ekonomi, vilket också ger ökade möjligheter till effektivare styrning.

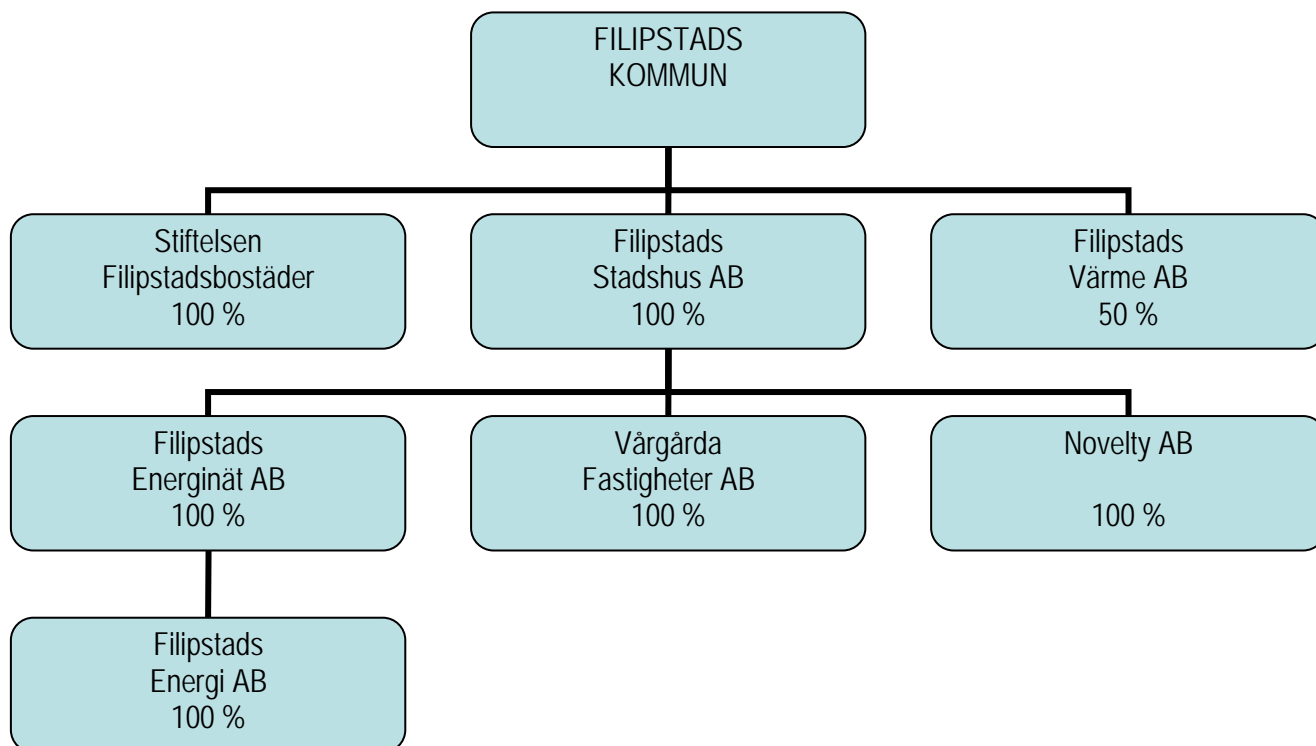
Koncern

Årets resultat före koncernbidrag, bokslutdisp. och skatt tkr	<u>2017-12-31</u>	<u>2018-03-31</u>	<u>2018-06-30</u>
	<u>Utfall</u>	<u>Prognos</u>	<u>Prognos</u>
Filipstads kommun	3 007	-8 674	-2 624
Filipstads Stadshus AB	-2 145	*	*
Filipstads Energinät AB	4 234	2 662	2 667
Filipstads Energi AB	-337	5	-129
Värgårda Fastigheter AB	83	*	*
Novelty AB	66	*	*
Stiftelsen Filipstadsbostäder	544	108	132
Filipstads Värme AB (50% ägarandel)	10 046	*	*

* = prognos saknas

KONCERN

FILIPSTADS KOMMUN



KONCERNREDOVISNING

En väsentlig del av Filipstads kommuns verksamhet bedrivs i andra former än via kommunala nämnder och förvaltningar. För att få en helhetsbild av kommunens verksamhet och engagemang är det angeläget att tillämpa ett koncerntänkande och redovisa koncernens finansiella resultat och ställning.

Syftet med *koncernredovisning* eller *sammanställd redovisning* är att ge en mer heltäckande analys av kommunens ekonomi, vilket också ger ökade möjligheter till effektiv styrning. De olika intressenterna ges möjlighet att bedöma helheten oavsett val av verksamhetsform. Med olika intressenter avses kommuninvånare, förtroendevalda, kommunalanställda, långivare mm.

Stiftelser och de bolag som medtagits är där kommunen har en ägarandel som överstiger 20 %.

Filipstads kommun har minoritetsintresse i följande kommunala bolag:

- Kommun AB
- Swetrac

- Svensk Turism AK inlandsbanan

I följande kommunalförbund:

- Bergslagens Räddningstjänstförbund
- Region Värmland
- Samordningsförbundet FINSAM
- Värmlands läns vårdförbund
- Värmlands läns kalkningsförbund

I följande gemensamma nämnder:

- Värmlands drifts- och servicenämnd
- Hjälpmedelsnämnden
- Östra Värmlands Överförmyndarnämnd
- Östra Värmlands Administrativa nämnd.

Bergsskolan är en viktig strategisk verksamhet som högskola för Filipstads kommun.

Dotterbolaget Bergsskolan Kompetensutveckling AB ansvarar för skolans uppdragsverksamhet.

Verksamheten har drivits vidare av konkursförvaltaren under första halvåret. Finansiell överenskommelse finns som för närvarande säkerställer verksamhetens fortsatta drift.

FILIPSTADS KOMMUN

Ordförande: Per Gruvberger

tkr	20171231	20180630	Prognos 2018
Verksamhetens intäkter	283 299	140 766	292 147
Verksamhetens kostnader	-975 869	-492 126	-994 425
Finansnetto	5 749	6 811	6 500
Resultat före skatt / disp.	3 007	1 267	-2 624
Balansomslutning	615 597	579 227	592 882
Antal anställda	1 195	1 182	*

VERKSAMHETSBEKRIVNING

Filipstads kommun bedriver en mångfald av verksamheter som bl a, utbildning, barnomsorg, äldreomsorg, omsorgsverksamhet, fritid, kultur, infrastruktur och miljö. Ansvaret för verksamheten åligger olika nämnder. Verksamheten är uppdelad i en skattefinansierad och en avgiftsfinansierad del. Viss verksamhet bedrivs även i stiftelse- och bolagsform.

VIKTIGA HÄNDELSER

- I maj bildades och startades den kooperativa föreningen KFH, Filipstads äldreboende. Föreningen äger 3 fastigheter vilka förvärvats från Filipstads kommun och Stiftelsen Filipstadsboende.
 - Älvkullen Filipstad
 - Tallhöjden Filipstad
 - Åhrlundsgården Nykroppa
- Två nya förskoleavdelningar har öppnat i Filipstad, Lyckebo 1 och 2.
- En ny förskoleavdelning öppnar i augusti i Lesjöfors, Fjärilen.
- Renovering av lokalerna i Stålvallaskolan har påbörjats och skall vara klart till hösten 2018.
- Aktivitetsparken vid Ferlinskolan är påbörjad och kommer att vara klar i slutet av september.
- Ca 100 personer har Extratjänst inom kommunen via AIE (Arbetsmarknads- och integrationsenheten)
- Detaljplan för Finnsyttan / Munkeberg är på samråd.
- Lokaliseringsutredning av punkthus i Filipstad.
- Samverkansavtal har träffats mellan Landstinget och Värmlands kommuner.
- Lokaler för Räddningstjänst och ambulans har färdigställts.
- Fritidsbank har öppnats i Filipstad.

*) prognos saknas

STIFTELSEN FILIPSTADSBOENDE

Ordförande: Britt-Marie Wall

tkr	20171231	20180630	Prognos 2018
Verksamhetens intäkter	39 862	19 622	37 877
Verksamhetens kostnader	-38 032	-18 069	-36 538
Finansnetto	-1 286	-851	-1 207
Resultat före skatt / disp.	544	702	132
Balansomslutning	154 346	150 545	150 000
Antal anställda	0	0	0

VERKSAMHETSBEKRIVNING

Stiftelsen vars syfte är att främja bostadsförsörjning i kommunen har till föremål för sin verksamhet att inom Filipstads kommun förvärva fastigheter eller tomträtt till tomter för att därpå uppföra och förvalta bostadshus med tillhörande affärlägenheter och kollektiva anordningar.

VIKTIGA HÄNDELSER

- Försäljning har skett av fastigheten Tallhöjden till den nybildade kooperativa hyresrättsföreningen KHF Filipstads Äldreboende.
- Resultatprognosen för 2018 visar en negativ avvikelse mot budget med ca 160 tkr. En högre vakansgrad än budgeterat gör att hyresbortfallet avviker negativt.

FILIPSTADS STADSHUS AB

Ordförande: Per Gruvberger

VD: Claes Hultgren

tkr	20171231	20180630	Prognos 2018
Verksamhetens intäkter	392	396	*
Verksamhetens kostnader	-797	-812	*
Finansnetto	-1 740	-885	*
Resultat före skatt / disp.	-2 145	-1 301	*
Balansomslutning	68 354	65 135	*
Antal anställda	0	0	0

VERKSAMHETSBEKRIVNING

Filipstads Stadshus AB ägs av Filipstads kommun. Bolaget skall till föremål för sin verksamhet ha att äga och förvalta aktier och andelar i kommunala företag. Bolagets ändamål är att samordna verksamheten i de kommunala företagen i syfte att uppnå optimalt resursutnyttjande, samt att fullgöra bolagets olika verksamheter.

VIKTIGA HÄNDELSER

- Avtal med The Green Holding Company A/S avslutades under våren då företaget saknade ekonomiska resurser för att genomföra planerad etablering i Novelty AB's lokaler.

* = prognos saknas

FILIPSTAD ENERGINÄT AB

Ordförande: Olle Engström

VD: Christer Fallgren

tkr	20171231	20180630	Prognos 2018
Verksamhetens intäkter	26 874	12 980	26 282
Verksamhetens kostnader	-22 554	-11 038	-23 865
Finansnetto	-86	-75	-150
Resultat före skatt / disp.	4 234	1 867	2 267
Balansomslutning	59 725	63 138	63 138
Antal anställda	12	13	13

VERKSAMHETSBEKRIVNING

Bolagets huvuduppgift är att distribuera elenergi till sina kunder inom koncessionsområdet, som i huvudsak innefattar Filipstads tätort. Moderbolaget i koncernen är Filipstad Energinät AB. Helägt dotterbolag är Filipstad Energi AB. Filipstad Energinät AB ägs i sin tur av Filipstads Stadshus AB.

VIKTIGA HÄNDELSER

- Prognostiserat resultat för 2018 är högre än budget beroende på bl.a. lägre entreprenörs- och materialkostnader. Budgeterad resultatnivå är 1 950 tkr men prognosen visar 2 267 tkr. En ökning med 317 tkr.

FILIPSTAD ENERGI AB

Ordförande: Olle Engström

VD: Christer Fallgren

tkr	20171231	20180630	Prognos 2018
Verksamhetens intäkter	1 110	634	1 258
Verksamhetens kostnader	-1 334	-676	-1 333
Finansnetto	-113	-27	-54
Resultat före skatt / disp.	-337	-69	-129
Balansomslutning	14 778	15 367	15 367
Antal anställda	0	0	0

VERKSAMHETSBEKRIVNING

Bolaget är helägt dotterbolag till Filipstad Energinät AB, som i sin tur ägs av Filipstads Stadshus AB. Bolagets verksamhet är numera uthyrning av kontor och lägenheter, samt produktion av elenergi i småskalig form.

VIKTIGA HÄNDELSER

- Sommarens vattenbrist gör att man sänker prognosen för 2018 till -129 tkr. En försämring mot budget med -134 tkr. Budgeten uppgick till 5 tkr.

VÅRGÅRDA FASTIGHETER AB

Ordförande: Per Gruvberger

VD: Claes Hultgren

tkr	20171231	20180630	Prognos 2018
Verksamhetens intäkter	958	443	*
Verksamhetens kostnader	-751	-109	*
Finansnetto	-124	-73	*
Resultat före skatt / disp.	83	261	*
Balansomslutning	5 127	4 973	*
Antal anställda	0	0	0

VERKSAMHETSBEKRIVNING

Vårgårda Fastigheter AB ägs av Filipstads Stadshus AB. Bolaget skall förvalta fast egendom och därmed förenlig verksamhet.

VIKTIGA HÄNDELSER

* = prognos saknas

NOVELTY AB

Ordförande: Per Gruvberger
VD: Claes Hultgren

tkr	20171231	20180630	Prognos 2018
Verksamhetens intäkter	733	30	*
Verksamhetens kostnader	-689	-174	*
Finansnetto	22	0	*
Resultat före skatt / disp.	66	-144	*
Balansomslutning	4 356	4 287	*
Antal anställda	0	0	0

VERKSAMHETSBEKRIVNING

Novelty AB ägs av Filipstads Stadshus AB.
Bolaget skall förvalta fast egendom och därmed förenlig verksamhet.

VIKTIGA HÄNDELSER

- Se Filipstads Stadshus AB

* = prognos saknas

FILIPSTADS VÄRME AB

Ordförande: Per Gruvberger
VD: Tommy Persson

tkr	20171231	20180630	Prognos 2018
Verksamhetens intäkter	40 269	**	*
Verksamhetens kostnader	-29 396	**	*
Finansnetto	-827	**	*
Resultat före skatt / disp.	10 045	**	*
Balansomslutning	70 288	**	*
Antal anställda	5	**	*

VERKSAMHETSBEKRIVNING

Filipstads Värme AB ägs till lika delar av Filipstads Kommun och Rindi Energi AB. Bolaget skall bedriva fjärrvärmeverksamhet med syfte att förse Filipstad med ekologiskt uthållig värmeförsörjning på kommersiella villkor och till konkurrenskraftigt pris.

VIKTIGA HÄNDELSER

* = prognos saknas.

** = uppgift saknas

REDOVISNINGSPRINCIPER

Redovisningen för kommuner bygger på rekommendationer från Rådet för Kommunal redovisning. Sammantaget innebär detta att redovisningen i kommunen sker på ett sätt som i allt väsentligt överensstämmer med god redovisningssed.

Redovisningsprinciper och beräkningsmetoder är de samma som användes i senaste årsbokslut. Dock har vissa justeringar av klassificering av mark, byggnader och anläggningar samt inventarier gjorts vid övergång till nytt ekonomisystem.

Vägledande redovisningsprinciper:

Försiktighetsprincipen – restriktiv hållning vid värdering av tillgångar och skulder, dvs. tillgångar får aldrig övervärderas och skulder aldrig undervärderas.

Öppenhetsprincipen – redovisning ska ske på ett öppet sätt, föreligger tveksamheter mellan två redovisningssätt skall det väljas som ger den mest öppna beskrivningen av utvecklingen och situationen.

Periodiseringsprincipen – intäkter och kostnader som tillhör redovisningsåret tas med oavsett tidpunkt för betalning.

I detta delårsbokslut har bl.a. följande periodiseringar gjorts:

- Hyror
- Försäkringspremier
- Semesterlöner
- Räntekostnader / intäkter
- Pensionskostnader
- Slutavräkning skatteintäkter

LEVERANTÖRSFAKTUROR inkomna efter 2018-06-30, men hänförliga till första halvåret, har i huvudsak skuldbokförts och belastat årets delårsbokslut.

LÖNER, SEMESTERERSÄTTNINGAR OCH ÖVRIGA LÖNEFÖRMÄNER har redovisats enligt kontantmetoden. Kostnader för outtagna semesterdagar och kompenserad övertid har i sin helhet belastat/tillgodoförts verksamheten. Semesterlöneskulden klassificeras som kortfristig skuld.

INTÄKTS/KOSTNADSRÄNTOR som kan hänföras till första halvåret har periodiserats.

SOCIALA AVGIFTER har bokförts i form av procentuella personalomkostnadspålägg i samband med löneredovisning.

STATSBIDRAG statsbidragsfordringar har så långt som möjligt periodiserats (väsentlighetsprincipen).

ANLÄGGNINGSTILLGÅNGAR upptas till anskaffningskostnaden minus eventuellt investeringsbidrag. Avskrivningar sker således inte på tillgångarnas bidragsfinansierade del.

Enligt ny lag och nya rekommendationer ska komponentavskrivning på investeringar av väsentligt belopp tillämpas fr.o.m. 2014. Filipstads kommun har fr.o.m. 2015 anpassat sig till dessa regler på större objekt inom fastighetsenhet och teknisk verksamhet. Enligt beslut i budget 2016 – 2018 har ett antal större investeringar gjorda under 2014 att överföras till komponentavskrivningsreglerna under 2016.

I och med byte av ekonomisystem har gjorts per 2017-05-01 har ingående balanser justerats efter noggrann kontroll vid integration till nytt system då vissa anläggningar och inventarier tidigare klassificerats felaktigt.

KAPITALKOSTNADER beräknas enligt nominell metod. Avskrivningarna beräknas som regel på tillgångarnas historiska anskaffningsvärde.

AMORTERINGAR av långfristiga lån för nästkommande delår redovisas som kortfristig skuld.

RESULTATRÄKNING

KOMMUNEN

	Tkr	Utfall 2017-06-30	Utfall 2017-12-31	Utfall 2018-06-30	Budget 2018-12-31	Prognos 2018-12-31
NOTER						
Verksamhetens intäkter	1	140 004	283 299	140 766	295 564	292 147
därav jämförelsestörande poster						
Verksamhetens kostnader	2	-468 765	-948 828	-478 048	-959 284	-963 748
Avskrivningar	3	-13 300	-27 041	-14 078	-31 677	-30 677
VERKSAMHETENS NETTOKOSTNADER		-342 062	-692 571	-351 360	-695 397	-702 278
Skatteintäkter	4	205 805	411 974	208 872	420 473	419 156
Generella statsbidrag och utjämning	5	138 717	277 855	136 945	280 007	273 998
Finansiella intäkter	6	3 486	12 433	9 078	5 100	10 900
Finansiella kostnader	7	-1 248	-6 684	-2 267	-4 600	-4 400
RESULTAT FÖRE EXTRAORDINÄRA POSTER		4 698	3 007	1 267	5 583	-2 624
Extraordinära intäkter		0	0	0	0	0
Extraordinära kostnader		0	0	0	0	0
ÅRETS RESULTAT	8	4 698	3 007	1 267	5 583	-2 624

KASSAFLÖDESANALYS

KOMMUNEN

	Tkr NOTER	Utfall 2017-06-30	Utfall 2017-12-31	Utfall 2018-06-30	Budget 2018-12-31	Prognos 2018-12-31
Den löpande verksamheten						
Resultat efter finansiella poster		4 698	3 007	1 267	5 583	-2 624
Justering för poster som ej ingår i kassaflödet:						
Avskrivningar		13 300	27 041	14 078	31 677	30 677
Avsättning till pensioner			-16		-213	-249
Avsättning övrigt		3 459	6 879	-19 357	-17 000	-22 486
Avsättning återställande av deponi och ÅVC			1 056			
Kassaflöde från den löpande verksamheten före förändring av rörelsekapitalet		21 457	37 967	-4 012	20 047	5 318
Kassaflöde från förändring i rörelsekapitalet						
Ökning(-) / Minskning(+) av varulager		-11	28	-36		-55
Ökning(-) / Minskning(+) av rörelsefordringar		-37 845	57 311	-8 911	20 000	-6 494
Ökning(+) / Minskning (-) av rörelseskulder		55 265	18 522	3 353	10 000	27 277
I Kassaflöde från den löpande verksamheten		38 866	113 828	-9 606	50 047	26 046
Investeringsverksamheten						
Förvärv av materiella anläggningstillgångar	9	-25 372	-56 318	-5 252	-63 025	-52 097
Försäljning av materiella anläggningstillgångar	10			30 280		30 280
II Kassaflöde från investeringsverksamheten		-25 372	-56 318	25 028	-63 025	-21 817
Finansieringsverksamheten						
Utlåning						
Ökning(-) / Minskning (+) av långfristiga fordringar	11	-1 043	4 253		1 300	1 275
Upplåning						
- Amortering långfristig upplåning	12		-7 088	-21 632	-16 254	-24 632
- Långfristig upplåning	12		250		15 000	
III Kassaflöde från finansieringsverksamheten		-1 043	-2 585	-21 632	46	-23 357
Förändring av likvida medel (I + II + III)		12 451	54 925	-6 210	-12 932	-19 128
Likvida medel vid årets början		10 719	10 719	65 644	14 468	65 644
Likvida medel vid årets slut		23 170	65 644	59 434	1 536	46 516
Förändring		12 451	54 925	-6 210	-12 932	-19 128

BALANSRÄKNING

KOMMUNEN

	Tkr	Utfall 2017-06-30	Utfall 2017-12-31	Utfall 2018-06-30	Budget 2018-12-31	Prognos 2018-12-31
<u>TILLGÅNGAR</u>	NOTER					
Anläggningstillgångar						
Mark, byggnader och anläggning	13	394 520	404 456	368 628	463 805	396 766
Inventarier	14	24 800	32 070	28 791	29 893	30 899
Finansiella anläggningstillgångar	15	54 871	49 575	49 575	52 278	48 300
Summa anläggningstillgångar		474 191	486 101	446 995	545 976	475 965
Omsättningstillgångar						
Förråd	16	384	345	381	400	400
Kortfristiga fordringar	17	158 663	63 506	72 417	100 000	70 000
Likvida medel	18	23 170	65 644	59 434	1 536	46 517
Summa omsättningstillgångar		182 217	129 495	132 233	101 936	116 917
SUMMA TILLGÅNGAR		656 408	615 597	579 227	647 912	592 882
<u>EGET KAPITAL, AVSÄTTNINGAR OCH SKULDER</u>						
Eget kapital						
Eget kapital		217 284	215 593	216 860	224 839	212 969
-därav årets resultat		4 698	3 007	1 267	5 583	-2 624
Summa eget kapital	19	217 284	215 593	216 860	224 839	212 969
Avsättningar						
Avsättningar för pensioner	20	3 693	3 677	3 677	3 428	3 428
Avsättningar övrigt	20	54 067	57 487	38 128	29 000	35 000
Avsättning för återställande av deponi	20	6 645	7 701	7 701	6 645	7 701
Summa avsättningar		64 405	68 865	49 506	39 073	46 129
Skulder						
Långfristiga skulder	21	155 254	148 416	126 784	154 000	123 784
Kortfristiga skulder	22	219 464	182 723	186 077	230 000	210 000
Summa skulder		374 718	331 139	312 861	384 000	333 784
SUMMA SKULDER, AVSÄTTNINGAR OCH EGET KAPITAL		656 408	615 597	579 227	647 912	592 882
STÄLLDA PANTER M.M.						
Borgensförbindelser	23	171 435	171 209	170 784	168 310	170 389
Ansvarsförbindelse pensioner	24	305 085	295 992	291 970	292 995	287 948
Operationell leasing	25	92	129	16		32

NOTER

Tkr

	2017-06-30	2017-12-31	2018-06-30	Förändring 2017-06/2018-06
Not 1 VERKSAMHETENS INTÄKTER				
Försäljningsmedel	4 828	8 851	7 909	3 080
Taxor och avgifter	36 411	72 810	29 857	-6 554
Hyror och arrenden	8 221	16 377	11 922	3 701
Bidrag	81 728	167 963	82 495	767
Försäljning av verksamhet och entreprenad	7 544	17 330	8 700	1 156
Övrigt	1 272	-32	-115	-1 388
Summa	140 004	283 299	140 766	762
Not 2 VERKSAMHETENS KOSTNADER				
Inköp av anläggnings- och underhållsmaterial	3 484	7 987	3 051	-433
Bidrag och transferingar	27 237	56 270	30 339	3 103
Entreprenad och köp av verksamhet	63 280	118 979	54 531	-8 749
Personalkostnader	314 089	638 720	324 133	10 044
Lokal- och markhyror	6 313	12 208	5 616	-698
Fastighetskostnader/entreprenad	7 543	18 050	7 426	-117
Bränsle, energi och vatten	8 284	17 813	10 208	1 924
Förbrukningsinventarier och förbrukningsmaterial	13 122	27 843	12 888	-234
Tele, datakommunikation och postbefordran	1 576	3 582	2 048	472
Transporter och resor	2 117	3 718	2 553	437
Försäkringspremier och riskkostnader	3 740	6 018	4 552	812
Övriga verksamhetskostnader	17 979	37 640	20 702	2 723
Summa	468 765	948 828	478 048	9 283
Not 3 AVSKRIVNINGAR				
Avskrivning enligt plan	13 300	27 041	14 078	778
Summa	13 300	27 041	14 078	778
<p>Planenlig avskrivning enligt rekommendation från Svenska Kommunförbundet. Avskrivningarna beräknas på anläggningstillgångarnas anskaffningsvärden.</p>				
Not 4 SKATTEINTÄKTER				
Preliminära månatliga skattebetalningar	206 813	413 627	210 036	3 223
Prognos för slutavräkning	-1 887	565	248	2 135
Differens mellan den slutliga taxeringen och redovisade skatteintäkten föregående år	878	-2 218	-1 412	-2 290
Summa	205 805	411 974	208 872	3 067

	2017-06-30	2017-12-31	2018-06-30	Förändring 2017-06/2018-06	
Not 5	GENERELLA STATS BIDRAG OCH UTJÄMNING				
Inkomstutjämningsbidrag	89 498	178 997	88 740	-759	
Kostnadsutjämningsbidrag	26 892	53 784	26 881	-11	
Regleringsbidrag / avgift	-53	-106	849	902	
LSS-utjämningsbidrag / avgift	700	1 401	1 613	912	
Kommunal fastighetsskatt	8 141	16 255	8 164	23	
Integrationsmedel	13 538	27 525	10 699	-2 839	
Summa	138 717	277 855	136 945	-1 772	
Not 6	FINANSIELLA INTÄKTER				
Ränteintäkt - likvida medel	0	0	0	0	
Ränteintäkt - utlämnade anslagstäckta lån	672	1 329	776	104	
Utdelning aktier	1 500	3 500	2 000	500	
Intäkter MIV-avtal	0	4 000	0	0	
Återsökning moms (engångskaraktär)	0	0	4 546	4 546	
Övriga intäkter	1 314	3 604	1 756	442	
Summa	3 486	12 433	9 078	5 592	
Not 7	FINANSIELLA KOSTNADER				
Räntekostnader - lån	885	1 670	726	-158	
Pensionsskuldsökning - finansiell del	0	77	0	0	
Nedskrivning lån	0	4 000	0	0	
Övriga finansiella kostnader	363	937	1 541	1 178	
Summa	1 248	6 684	2 267	1 020	
Not 8	ÅRETS RESULTAT	4 698	3 007	1 267	-3 431
Not 9	NETTOINVESTERINGAR				
Bruttoinvesteringar	-28 355	-59 764	-16 138	-12 217	
Statsbidrag	0	441	0	0	
Övriga inkomster	2 983	3 004	10 885	-7 902	
Summa	-25 372	-56 318	-5 252	-20 119	
Not 10	FÖRSÄLJNING AV ANLÄGGNINGSTILLGÅNGAR				
Industrilokaler	0	0	0	0	
Affärsverksamhet	0	0	0	0	
Verksamhetsfastigheter	0	0	30 228	30 228	
Markreserv	0	0	0	0	
Inventarier	0	0	54	54	
Summa	0	0	30 281	30 281	

	2017-06-30	2017-12-31	2018-06-30	Förändring 2017-06/2018-06
Not 11 FÖRÄNDRING AV LÅNGFRISTIGA FORDRINGAR				
Aktier	0	0	0	0
Andelar	0	0	0	0
Anslagstäckta lån	-1 043	253	0	1 043
Nedskrivning av lån	0	4 000	0	0
Summa	-1 043	4 253	0	1 043
Not 12 FÖRÄNDRING LÅNGFRISTIG UPPLÅNING				
Amortering av lån kortfristig del	0	-7 088	0	0
Lösen av lån	0	250	21 632	-21 632
Nyupplåning	0	0	0	0
Summa	0	-6 838	21 632	-21 632
Not 13 MARK, BYGGNADER OCH ANLÄGGNINGAR				
Anskaffningsvärde	838 898	820 269	884 930	46 032
Omklassificering vid byte av ekonomisystem	0	18 629	0	0
Årets nyanskaffningar (ej fördelade på resp konto)	25 372	46 032	5 252	-20 119
Årets avyttringar	0	0	-68 516	-68 516
Summa	864 269	884 930	821 666	-42 603
Akkumulerade avskrivningar	-459 441	-446 140	-480 474	21 033
Omklassificering vid byte av ekonomisystem	0	-13 301	0	0
Årets avskrivningar	-10 308	-21 033	-10 799	491
Årets avyttringar	0	0	38 235	38 235
	-469 749	-480 474	-453 038	-16 711
Summa mark byggnader och anläggningar	394 520	404 456	368 628	-25 892
<i>Därav:</i>				
Gator och vägar				
Anskaffningsvärde	103 835	106 801	110 083	6 248
Omklassificering vid byte av ekonomisystem	0	-2 967	0	0
Årets nyanskaffningar	0	6 248	0	0
Årets avyttringar	0	0	0	0
Summa	103 835	110 083	110 083	6 248
Akkumulerade avskrivningar	-61 426	-64 393	63 841	-125 267
Omklassificering vid byte av ekonomisystem				
Årets avskrivningar	-1 180	-2 415	-1 283	103
Årets avyttringar	0	0	0	0
Summa	-62 607	-63 841	62 558	-125 165
Summa gator och vägar	41 228	46 242	172 641	131 413

	2017-06-30	2017-12-31	2018-06-30	Förändring 2017-06/2018-06
Markreserv				
Anskaffningsvärde	8 942	9 518	9 402	460
Omklassificering vid byte av ekonomisystem	0	-576	0	0
Årets nyanskaffningar	0	460	0	0
Årets avyttringar	0	0	0	0
Summa	8 942	9 402	9 402	460
Akkumulerade avskrivningar				
Akkumulerade avskrivningar	-4	0	-4	0
Omklassificering vid byte av ekonomisystem	0	-4	0	0
Årets avskrivningar	0	0	0	0
Årets avyttringar	0	0	0	0
Summa	-4	-4	-4	0
Summa markreserv	8 938	9 398	9 398	460
Industrifastigheter				
Anskaffningsvärde	76 727	76 159	77 944	1 217
Omklassificering vid byte av ekonomisystem	0	568	0	0
Årets nyanskaffningar	0	1 217	0	0
Årets avyttringar	0	0	0	0
Summa	76 727	77 944	77 944	1 217
Akkumulerade avskrivningar				
Akkumulerade avskrivningar	-40 993	-40 381	-42 517	1 525
Omklassificering vid byte av ekonomisystem	0	-612	0	0
Årets avskrivningar	-754	-1 525	-767	12
Årets avyttringar	0	0	0	0
Summa	-41 747	-42 517	-43 284	1 537
Summa industrifastigheter	34 980	35 426	34 660	-320
Verksamhetsfastigheter				
Anskaffningsvärde	429 621	423 972	462 300	32 678
Omklassificering vid byte av ekonomisystem	0	5 649	0	0
Årets nyanskaffningar	0	32 678	0	0
Årets avyttringar	0	0	-68 396	-68 396
Summa	429 621	462 300	393 904	-35 718
Akkumulerade avskrivningar				
Akkumulerade avskrivningar	-226 550	-221 510	-237 700	11 150
Omklassificering vid byte av ekonomisystem	0	-5 041	0	0
Årets avskrivningar	-5 437	-11 150	-5 819	382
Årets avyttringar	0	0	38 168	-38 168
Summa	-231 987	-237 700	-205 350	-26 636
Summa verksamhetsfastigheter	197 635	224 600	188 553	-9 081

	2017-06-30	2017-12-31	2018-06-30	Förändring 2017-06/2018-06
Affärsverksamhetsfastigheter				
Anskaffningsvärde	219 773	205 909	225 202	5 429
Omklassificering vid byte av ekonomisystem	0	13 864	0	0
Årets nyanskaffningar	0	5 429	0	0
Årets avyttringar	0	0	-120	-120
Summa	219 773	225 202	225 082	5 309
Akkumulerade avskrivningar	-130 468	-121 947	-136 413	5 944
Omklassificering vid byte av ekonomisystem	0	-8 521	0	0
Årets avskrivningar	-2 937	-5 944	-2 930	-7
Årets avyttringar	0	0	66	-66
Summa	-133 405	-136 413	-139 277	5 871
 Summa affärsverksamhetsfastigheter	 86 368	 88 790	 85 806	 -562

Not 14

INVENTARIER

Anskaffningsvärde	60 719	105 898	71 005	10 286
Omklassificering vid byte av ekonomisystem	0	-45 179	0	0
Årets nyanskaffningar	0	10 286	0	0
Årets avyttringar	0	0	0	0
Summa	60 719	71 005	71 005	10 286
Akkumulerade avskrivningar	-32 927	-72 779	-38 935	6 008
Omklassificering vid byte av ekonomisystem	0	39 852	0	0
Årets avskrivningar	-2 992	-6 008	-3 279	286
Årets avyttringar	0	0	0	0
	-35 919	-38 935	-42 214	6 294
 Summa inventarier	 24 800	 32 070	 28 791	 3 992

	2017-06-30	2017-12-31	2018-06-30	Förändring 2017-06/2018-06
Not 15	FINANSIELLA ANLÄGGNINGSTILLGÅNGAR			
Aktier:	4 316	4 319	4 319	2
- <i>Kommun AB</i>	2	2	2	0
- <i>SWETRAC, 100 st</i>	10	10	10	0
- <i>Filipstad Värme AB</i>	4 134	4 134	4 134	0
- <i>Filipstads Stadshus AB</i>	100	100	100	0
- <i>Svensk Turism AK inlandsbanan</i>	28	30	30	2
- <i>SKL Företag AB</i>	43	43	43	0
Andelar	8 046	8 046	8 046	0
Grundfonder	3 239	3 239	3 239	0
Reverser	780	780	780	0
Avser utlämnade anslagstäckta lån enligt fullmäktigebeslut	38 489	33 191	33 191	-5 298
Summa	54 871	49 575	49 575	-5 296
Not 16	FÖRRÅD			
Eldningsolja	266	225	297	31
Pellets	96	120	84	-12
Fritidskläder	22	0	0	-22
Summa	384	345	381	-2
Not 17	KORTFRISTIGA FORDRINGAR			
Stats- och landstingsbidrag	21 543	6 639	9 535	-12 008
Kundfordringar	22 801	29 552	33 593	10 792
Värdereglering kundfordringar Filipstads Stadshus Af	-11 070	-11 070	-11 070	0
Interimsposter	66 445	28 955	35 313	-31 132
Periodiseringskonto för leverantörsfakturor ock bokfö	43 345	0	0	-43 345
Moms	4 896	3 546	1 130	-3 766
Övriga fordringar	10 704	5 883	3 916	-6 787
Summa	158 663	63 506	72 417	-86 246
Not 18	LIKVIDA MEDEL			
Kassa	139	63	106	-33
Plusgiro	495	540	651	156
Bank	22 537	65 041	58 677	36 140
	23 170	65 644	59 434	36 264

	2017-06-30	2017-12-31	2018-06-30	Förändring 2017-06/2018-06
Not 19	EGET KAPITAL			
Eget kapital	208 295	208 295	212 585	4 290
Föregående års resultat	4 290	4 290	3 007	-1 283
Årets resultat	4 698	3 007	1 267	-3 431
Summa	217 284	215 593	216 860	-424
Not 20	AVSÄTTNINGAR			
<p>Kommunens pensionsskuld har framtagits av KPA och beräknats enligt blandmodellen. Pensionsrättigheter intjänade före 1997.12.31 har upptagits under rubr. ansvarsförbindelse. Kommunen har beslutat att utbetala hela individuella delen i PFA 98. Beslutet omfattar såväl år 2000 som åren 1998-1999. I beslutet fastslogs även att någon ny pensionsskuld ej ska uppstå. För att förhindra detta har försäkring tecknats för de delar som ej omfattas, även den individuella delen. Med anledning av fullmäktiges beslut har samtliga pensionsförändringar under 2000-2001 betraktats som en kortfristig skuld.</p>				
Avsättning pensioner PFA 1998-2000	2 972	2 959	2 959	-13
Avsättning löneskatt PFA 1998-2000	721	718	718	-3
Avsättning övrigt	4 122	4 122	3 996	-127
Avsättning för framtida kostnader avseende mottagande av nyanlända	49 945	53 365	34 133	-15 812
Avsättning för återställande av deponi, ÅVC och VA	6 645	7 701	7 701	1 056
Summa	64 405	68 865	49 506	-14 899
Not 21	LÅNGFRISTIGA SKULDER			
Anläggningslån	159 048	155 504	151 688	-7 360
Lösen av lån	0	0	-21 632	0
Amortering kortfristig del	-3 794	-7 088	-3 272	522
Summa	155 254	148 416	126 784	-28 470
Not 22	KORTFRISTIGA SKULDER			
Preliminärskatt	9 979	9 495	9 908	-71
Arbetsgivaravgift	13 399	11 599	13 470	70
Upplupna pensionskostnader individuell del	20 095	20 783	21 076	981
Semesterlöneskuld	37 475	36 838	37 062	-413
Timanställdas upplupna löner	8 571	8 464	8 464	-107
Särskild löneskatt	21 994	13 986	23 610	1 615
Leverantörsskulder	27 672	37 413	16 677	-10 995
Interimsposter	23 594	21 853	34 605	11 011
Periodiseringskonto för leverantörsfakturor och bokfö	35 928	0	0	-35 928
Moms	1 761	1 003	1 733	-28
Skatteskulder	0	4 190	3 987	0
Övriga kortfristiga skulder	15 202	10 011	12 215	-2 988
Amortering av anläggningslån	3 794	7 088	3 272	-522
Summa	219 464	182 723	186 077	-33 387

	2017-06-30	2017-12-31	2018-06-30	Förändring 2017-06/2018-06	
Not 23	BORGENSFÖRBINDELSER				
	Filipstads Stadshus AB	18 000	18 000	18 000	0
	Filipstad Energinät AB	12 000	12 000	12 000	0
	Stiftelsen Filipstadsbostäder	121 726	121 666	121 291	-434
	Privata bostadsföretag	18 605	18 401	18 226	-379
	Småhus	79	82	57	-21
	Övrigt	1 025	1 059	1 009	-16
	Summa	171 435	171 209	170 584	-851
Not 24	Fr.o.m. 2000 har intjänade pensioner upptagits inklusive löneskatt				
Not 25	Operationell leasing	92	129	16	-76

DRIFTSSAMMANSTÄLLNING

	Kostnader		Intäkter		Netto			Budget 2018	Prognos 2018	Budget- avv.
	Budget 06/2018	Redo- visning 06/2018	Budget 06/2018	Redo- visning 06/2018	Budget 06/2018	Redo- visning 06/2018	Avv mot budget 06/2018			
Kommunfullmäktige	-663	-599	30	0	-633	-599	34	-1 267	-1 267	0
Kommunstyrelsen	-146 780	-163 487	53 458	72 948	-93 322	-90 539	2 783	-183 573	-182 293	1 280
Miljö- och byggnads- nämnd	-2 767	-2 825	910	1 011	-1 857	-1 814	43	-3 753	-3 753	0
Barn- och utbild- ningsnämnd	-132 106	-144 175	20 478	28 541	-111 628	-115 634	-4 006	-224 589	-227 820	-3 231
Socialnämnd	-188 686	-191 746	30 517	27 065	-158 169	-164 681	-6 512	-323 294	-326 356	-3 062
Övriga nämnder	-1 828	-2 552	380	920	-1 448	-1 632	-184	-2 898	-2 898	0
Totalt i verk- samheterna	-472 830	-505 384	105 773	130 485	-367 057	-374 899	-7 842	-739 374	-744 387	-5 013
Finansiering	-26 761	-26 925	399 091	403 092	372 330	376 167	3 837	744 957	741 763	-3 194
Totalt före extraord. poster	-499 591	-532 309	504 864	533 577	5 273	1 268	-4 005	5 583	-2 624	-8 207
Extraordinära kostnader										
Totalt efter extraord. poster	-499 591	-532 309	504 864	533 577	5 273	1 268	-4 005	5 583	-2 624	-8 207

KOMMUNSTYRELSEN

Verksamhet	Kostnader		Intäkter		Netto			Netto		
	Budget	Redo- visning	Budget	Redo- visning	Budget	Redo- visning	Avv mot budget	Budget	Prognos	Budget-
	06/2018	06/2018	06/2018	06/2018	06/2018	06/2018	06/2018	2018	06/2018	avvikelse
Kommunfullmäktige	-663	-599	30	0	-633	-599	34	-1 267	-1 267	0
Kommunstyrelsens au	-31 703	-49 459	5 231	22 672	-26 472	-26 787	-315	-53 863	-53 063	800
Kultur- och föreningsutskott	-2 522	-2 549			-2 522	-2 549	-27	-3 414	-3 414	0
Tekniskt utskott	-112 555	-111 479	48 227	50 276	-64 328	-61 203	3 125	-126 296	-125 816	480
- Skattefinansierat	-89 200	-89 350	25 494	27 926	-63 706	-61 424	2 282	-126 296	-126 466	-170
- Avgiftsfinansierat	-23 355	-22 129	22 733	22 350	-622	221	843	0	650	650
Totalt	-147 443	-164 086	53 488	72 948	-93 955	-91 138	2 817	-184 840	-183 560	1 280

KOMMENTARER TILL DELÅRETS RESULTAT

Kommunstyrelsen inkl. Kommunfullmäktige redovisar ett överskott vid delåret med 2 817 tkr jämfört med budget. Inom KSau redovisas underskott med -281 tkr. Inom KFU är i stort sett i balans med budget vid delåret. Inom Teknikenheten finns överskott med 3 125 tkr. Främst inom gata/park och avgiftsfinansierad verksamhet. Prognosen för KS visar ett överskott 1 280 tkr.

• Kommunstyrelsens arbetsutskott

Sammantaget visar redovisningen att KSau har ett underskott med -281 tkr vid halvårsskiftet. Underskottet beror främst på att tillgängliga medel för Kommunstyrelsen har förbrukats i annan takt än budgetkurvan som är i 12:e delar. Prognosen för KSau totalt visar ett överskott med 800 tkr. I prognosen antas att medel för Extratjänster som kommer under 2018 ska användas till att täcka underskott inom kontot för extratjänster.

Kommunfullmäktige

Resultatet efter 6 månader visar ett överskott med 34 tkr och prognosen beräknas vara i nivå med budget.

Stabsenhet

Uppföljningen visar ett underskott med -315 tkr. Detta beror främst på att tillgängliga medel har förbrukats i högre takt än budgetkurvan. Tillgängliga medel förväntas på årsbas ge överskott med 300 tkr.

Övriga verksamheter följer i stort sett budgetkurva.

Personalenhet

Personalenhetens delårsresultat visar överskott med ca 700 tkr och prognosen beräknas till ett överskott med 300 tkr jämfört med budget. Företagshälsovården beräknas ge överskott med 100 tkr och kostnaden för fackliga företrädare med 200 tkr.

Ekonomiskt ledningsstöd

Verksamheten visar ett positivt utfall med ca 197 tkr efter sex månader.

Årets anslag för konsultkostnader när det gäller ekonomisystem har inte nyttjats då investeringen av nytt ekonomisystem fortfarande pågått under första halvåret. Prognosen beräknas till ca 200 tkr.

Näringslivsenhet

Vid delåret ligger resultatet totalt sett för enheten i nivå med budget.

Prognosen för helåret är ett utfall i balans med budget.

Arbetsmarknads- och integrationsenhet, AIE

AIE redovisar ett underskott med ca -710 tkr.

Underskottet förklaras framförallt att kostnaderna för extratjänsterna är högre än den statliga subvention som betalas ut.

Det är framförallt pensionskostnader som inte täcks fullt ut av subventionen.

Prognosen för enheten är 0 tkr, förutsatt att det extra stadsbidrag på 1 500 tkr som tilldelats kommunen kan användas för att möta underskottet på extratjänster

- **Kultur- och föreningsutskott**

Kultur- och föreningsutskottet beräknar att budgeten kommer att kunna hållas under 2018.

En stor mängd föreningar har under året erhållit bidrag i syfte att få ett rikt, mångfaldigt och varierande föreningsliv i kommunen.

- **Teknikutskott**

Sammantaget visar redovisningen att Teknikutskottet har ett överskott med 3 125 tkr vid halvårsskiftet. Överskottet finns främst inom Gata/park och avgiftsfinansierad verksamhet. Prognosen visar ett överskott med 480 tkr.

Skattefinansierad verksamhet

Inköpsenhet

Inköpsenheten följer budget och utfallet bedöms även på helår hamna i nivå med budget.

Biblioteksenhet

Biblioteksenheten redovisar per delår ett överskott på 336 tkr. På helår prognostiseras en positiv avvikelse på 100 tkr. Positiva avvikelser i utfallet finns inom löner, mediainköp, bibliotekssystem och arrangemang. Avvikelsen på personalsidan beror på att verksamheten inte har full bemanning på kulturdelen, vilket även kommer att medföra ett överskott på helår. Överskottet på media däremot beror på en fördröjning av inköp. Kostnader för bibliotekssystem och arrangemang tillkommer likaså senare under året. Under första halvåret har besöken på huvudbiblioteket minskat något jämfört med 2017. De totala utlånen på huvudbiblioteket, Lesjöfors och bokbussen ligger något under samma period 2017.

Investeringar:

Prognosen är att investeringsbudgeten kommer att nyttjas under året. Summan beror dock på utfallet av pågående upphandling av nytt biblioteks- och webbsystem.

IT-enhet

IT-enheten redovisar i dagsläget ett överskott på 434 tkr. På helår prognostiseras ett överskott på 400 tkr. Den positiva avvikelsen i utfall och prognos beror framförallt på lägre löpande kostnader för telefoni och repro än budgeterat samt att inga uppgraderingar är planerade under året.

Investeringar:

Prognosen är att investeringsbudgeten kommer att nyttjas under året.

Kostenhet

Verksamheten visar ett positivt utfall på 114 tkr. Överskottet avser dels högre intäkter för luncher (asyl) än budgeterat, dels att delar av personalen varit sjukskriven utan att vikarie satts in. Samtidigt har verksamheten höjda livsmedelskostnader. Detta gäller främst Strandvägsköket och Älvkulleköket, -280 tkr vid delåret. Prognosen för livsmedelskostnaderna är att de fortsätter att vara höga, -

700 tkr på helår. Positiva avvikelser prognostiseras på främst intäkter och förbrukningsmaterial. Prognos på helår, -300 tkr.

Investeringar:

Prognosen är att investeringsbudgeten kommer att nyttjas under året.

Lokalvårdsenhet

Verksamheten har per delår ett överskott på 59 tkr. Storstad under sommarmånaderna kommer dock att medföra ökade lönekostnader. Fortsatt sparande och en översyn av städömrådena kommer att ske under hösten. Prognosen på helår är att verksamheten kommer att följa budget.

Investeringar:

Prognosen är att investeringsbudgeten kommer att nyttjas under året.

Fastighetsenhet

Enheten redovisar ett underskott på -130 tkr och prognosen på helår är ett underskott på -300 tkr.

Driftsidan visar ett underskott på cirka 900 tkr och beror främst på ökade försäkringspremier, ökade vinterhållningskostnader samt återbetalning av felaktigt fakturerad hyra under flertalet år för en lokalhyresgäst. Positiva avvikelser på driftsidan är återbetalning av branden på Trasten samt ej budgeterade markförsäljningar. På helår beräknas ett underskott på driftsidan på -300 tkr. Underhållssidan visar ett överskott på cirka 800 tkr. Detta beror främst på att fakturor inte hunnit komma in för underhåll än. På helår beräknas underhåll att följa budget.

Investeringar:

Fastighet har många stora investeringsprojekt påbörjade och arbetar med att färdigställa dessa. I nuläget finns inga planer på ytterligare större projekt som ska påbörjas under året.

Teknisk administration

Utfall per delår enligt budget. Prognos på helår, 230 tkr, avser lägre lönekostnader på grund av effektivisering i samband med en pensionering.

Idrotts- och fritidsenhet

Enheten redovisar ett underskott på -75 tkr per delår och en årsprognos på -300 tkr. Den negativa prognosen beror på bedömda högre kostnader för el och reparationer av maskiner på Kalhyttans skidstadion än budgeterat.

Gata-Parkenhet

Gata-Park redovisar ett överskott på 1 537 tkr, årsprognos enligt budget.

Det positiva utfallet avser främst GS personal, underhåll av vägar och broar, gatubelysning, parker/planteringar och underhållsbidrag. GS personal har överskott då mer arbete utförts mot andra verksamheter än vad som budgeterats och bedöms på helår ge ett överskott. Detta motverkas dock av högre kostnader för vinterväghållningen på grund av betydligt mera åtgärder denna vinter samt att upphandlade resurser är dyrare än tidigare. Kostnader för slätter och röjning samt krossning av asfalt kommer, varför överskottet på underhåll av vägar bedöms minska. Kostnader för

spolning av broar tillkommer liksom kostnader inom parker/planteringar för extrapersonal under sommaren. Bidrag till vägföreningar betalas ut i oktober.

Investeringar:

Målsättningen är att samtliga investeringsprojekt skall färdigställas under året.

Avgiftsfinansierad verksamhet

Vattenförsörjning och avloppshantering

Enheten redovisar ett överskott på 353 tkr och prognosen på helår är 200 tkr.

Verksamheten har överskott på inköp av kemikalier 250 tkr, slamtransporter 150 tkr, löner 100 tkr och kapitaljämskostnader 150 tkr. I övrigt mindre överskott. Intäkterna visar ett underskott på -550 tkr. Det är de rörliga avgifterna som ligger under budget. Orsaken är att vattenförbrukningen har minskat som en följd av att flera asylboenden har lagts ner.

Slamkostnaderna bedöms komma att öka under hösten. Likaså bedöms övriga kostnader i form av bland annat licenskostnader att öka under hösten.

Investeringar:

Målsättningen är att samtliga investeringsprojekt skall färdigställas under året.

Avfallshantering

Enheten redovisar ett överskott per delår på 490 tkr. Cirka 150 tkr finns inom behandling av avfall som även innefattar transporter, skötsel och drift av ÅVC. Överskott på kostnad för arbetskraft 210 tkr samt 190 tkr på inköp av kärl och påsar. I övrigt mindre budgetavvikelser. Prognos på helår, 450 tkr.

MÅLUPPFYLLELSE

• Kommunstyrelsens arbetsutskott

KSau:

Stabsenhet:

- Under 2018 kommer arbete bedrivas för ny upphandling av diarie-, dokument- och ärendehanteringssystem. Vidare kommer den gemensamma nämndadministrationen fortsätta utvecklas.

Måluppfyllelse:

Kommunen har beslutat att inte delta i den läns-gemensamma upphandlingen av system utan kommer att göra en egen konsultstöd upphandling.

- Ekonomi- och kundtjänst skall under året fortsätta utveckla arbetsmetoder och rutiner för att säkerställa en stabil och väl fungerande verksamhet med minimal sårbarhet för centrala funktioner inom organisationen.

Måluppfyllelse:

Målet är delvis uppfyllt. Utvecklingsarbetet fortskrider.

- Säkerhetsarbete; Hela landets myndigheter och organisationer prioriterar säkerhetsarbetet vilket innebär ökat ansvar även för kommunerna. Kommunens

beredskapsfunktioner skall stärkas och utvecklas ändamålsenligt.

Måluppfyllelse:

Målet är delvis uppfyllt. Säkerhetsfrågorna lyfts i det löpande arbetet såväl som i strategiskt sammanhang.

Personalenhet:

- Målsättning är att sänka sjukfrånvaron. Målsättningen för 2018-2020 är en sjukfrånvaro runt 4,0 %.

Måluppfyllelse:

Sjukfrånvaron uppgick till 2018-06-30 till 6,72 % och har jämfört med 2017-12-31 ökat med 0,17 då den uppgick till 6,55 %.

- Personalbefrämjande åtgärder - Fortsatt prioritering av förebyggande åtgärder, samt att inom FFA arbeta med att få med fler företag i kommunen.

Måluppfyllelse:

Målet är uppfyllt. Fler företag har anslutits till FFA. Några nya processer har skapats för att förebygga sjukfrånvaron och några processer har reviderats för att nå bättre resultat.

- Hälsa / Friskvård – Filipstads kommun ska arbeta för att bli en av Sveriges ledande kommuner i arbetet med hälsa och friskvård.

Måluppfyllelse:

Målet är delvis uppfyllt. FFA har sedan tidigare ett stort och brett utbud. Dessa har tillgängliggjorts på ett modernt sätt med bl.a. egen responsiv hemsida.

- Vara en attraktiv arbetsgivare genom att bl.a. utbilda våra chefer i ledarskap, implementera ett rekryteringsverktyg för ett professionellt hanterande av arbetssökande, utveckla bättre rutiner och processer inom personalområdet och arbetsmiljö.

Måluppfyllelse:

Arbetet med utbildning av chefer fortsätter under året med fortbildningsdagar.

Näringslivsenheten

- Skapa bra förutsättningar för nystart av företag och tillväxt i befintliga företag.

Måluppfyllelse:

Nyföretagarcentrum jobbar aktivt med rådgivning och utbildning mot blivande företagare.

Jobbar med att exponera stödsystemets erbjudanden om tjänster.

Vi projektet Hållbara Handelsutveckling i staden har företag erbjudits och fått coaching kring sociala medier och individuell rådgivning inför start av e-handel.

Vi har för första gången haft konceptet Sommarlovsentreprenörer med fem ungdomar som genomförts vi UF (Ung Företagsamhet) Värmland.

- Skapa relationer/arenor för utveckling av en bra dialog mellan kommunen och näringslivet.

Måluppfyllelse:

Genomfört frukostmöten, företagsafterwork, nätverksträffar med Besöksnäringen. Genom projektet Hållbar handelsutveckling i staden tät kontakt med Svenska Handel Filipstad.

Genomfört drygt 20 företagsbesök där högre tjänstemän och eller politiker besökt företag, samt egna företagsbesök.

Startat en grupp "Tillsammans för ett bättre företagsklimat" där ett antal företag och kommunen träffas regelbundet, i uppstartsfas.

- Utveckla den kommunala servicen till företagen och stärka den positiva attityden till företagandet inom kommunens organisation.

Måluppfyllelse:

Arbetar ständigt med att alla som jobbar mot företag skall ha ett företagsperspektiv.

Jobbar alltid tillsammans med upphandlingsenheten med Dialog i tidigt skede med entreprenörer (innan upphandlingsunderlaget går ut), uppdelning av upphandlingar, så att lokala entreprenörer har möjlighet att lämna anbud.

Intern arbetsgrupp som träffas varannan måndag där vi går igenom alla förfrågningar från både nya och befintliga företagare. Fastighet, Miljö- och hälsa, Bygglov, Plan samt Näringsliv är de avdelningar som träffas. Ger en bra överblick över samtliga förfrågningar som kommit in till kommunen oavsett vem företagaren först kontaktat.

- Jobba med att stärka skolan och företagets samarbete med utgångspunkt i kompetensförsörjning och elevers rätt till kännedom om arbetslivets förutsättningar.

Måluppfyllelse:

På gymnasiet finns ett tätt samarbete med företag/branscherna för alla yrkesprogram. Ung Företagsamhet är aktivt på gymnasiet.

Kontakt med ansvarig för skola-arbetsliv 7-9. Mässan där praoelever i åk 8 ställde ut om sina respektive praoföretag för att visa varandra och övriga elever på skolan samt informationspass (för åk 8) från olika bristyrkes-branscher genomfördes för fjärde året i rad.

- Med digitaliseringen som utgångspunkt jobba med att stärka hela besöksnäringen brett och mer nischat inom Outdoor, Kalhyttan och Mineraler

Måluppfyllelse:

Vi jobbar aktivt med såväl information som marknadsföring i alla våra digitala kanaler: Visitfilipstad.se, Kalhyttan.se, Facebook för Visit Filipstad och Facebook för Kalhyttan. Stöd till besöksnäringen i användningen av digitala kanaler erbjuds via Tursimsamordnaren.

Ekonomiskt ledningsstöd

- Fortsatt utveckling, implementering av moduler och utbildning av nya rutiner till följd av nytt ekonomisystem.

Måluppfyllelse:

Arbetet pågår kontinuerligt.

AIE-enheten

- Fortsatt ökning av antalet praktikplatser och andra insatser.

Måluppfyllelse:

AIE har under första halvåret haft 394 insatser varav 90 gick vidare till en bidragsanställning och 110 har haft en praktik. Övriga insatser kan vara stöd och vägledning, rehabilitering, ungdomstjänst, matchning, kompetensbedömning mm. Insatser är inte antal personer utan samma person kan ha varit inne i flera insatser. 100 personer var vid delåret ute i en extratjänst. Handedare utbildas kontinuerligt för att ge stöd till förvaltningarna att kunna handleda praktikanter. Målet uppfyllt.

- Ökning av antalet arenor för deltagare.

Måluppfyllelse:

Pågår. Anpassade arenor med utbildning i form av språk och yrkesutbildning är under framtagande.

- Tidiga insatser för nyinskrivna personer på Socialförvaltningen

Måluppfyllelse:

Samverkan med IFO pågår för att öka samverkan mellan IFO och AIE. "Trelleborgsgruppen" bildad

- Tidigare insatser och utfyllning av tid för personer inom Etableringen.

Måluppfyllelse:

Pågår

- Alla nya i Etableringen erbjuds Samhällsorientering samt antagning av "gamla " på lediga plaster.

Måluppfyllelse:

Pågår, under uppbyggnad.

- Erbjuder kontinuerliga möten med nyanlända och fånga upp behov och intressen.

Måluppfyllelse:

Löpande arbete

- Förstärkning i föräldraskapet för nyanlända föräldrar.

Måluppfyllelse:

Förvaltningsövergripande dialog arbete pågår

- Läxhjälp

Måluppfyllelse:

I samverkan med skolan genomförs läxhjälp för elever på gymnasienivå.

- Att samtliga nyanlända ungdomar går vidare till gymnasiestudier eller annan utbildning.

Måluppfyllelse:

Pågår arbete/dialog

- Utveckla EU-sekretariatet i syfte att nå extern finansiering, både på lokal och regional nivå, för hela kommunens verksamhetsområde.

Måluppfyllelse:

Arbetet pågår. Interna utbildningar, nätverk bildat för att stärka samtliga förvaltningar i deras roller som projektägare/deltagare. Ett antal projekt skrivna med stöd av EU-samordnare, flertalet beviljade.

- Stärka samverkan med civilsamhället och näringslivet i syfte att stärka integrationen.

Måluppfyllelse:

Pågår

- **Kultur- och föreningsutskott**

- Att stimulera det arbete som ständigt pågår samt att ge bidrag i syfte att främja kultur- och föreningsliv i kommunen och att uppmuntra till nya verksamheter.

Måluppfyllelse:

Arbetet pågår kontinuerligt.

- Att prioritera barn- och ungdomsverksamhet.

Måluppfyllelse:

Arbetet pågår kontinuerligt.

- **Teknikutskott**

Skattefinansierad verksamhet

Skattefinansierad verksamhet, gemensamt mål

Teknikenhet

- Samordna kommunens verksamheter i egna lokaler för att minska kommunens hyreskostnader och effektivisera lokalanvändandet i kommunen.
- Vårda och underhålla kommunens fastigheter och andra tillgångar väl. Ha en god framförhållning i den fysiska planeringen och ha en effektiv organisation.
- Hålla kostnaderna på en långsiktigt låg men hållbar nivå.
- Fortsätta med energibesparande åtgärder för att sänka kostnadsnivån samt att minska användningen av fossila bränslen.
- Arbeta med att göra Filipstad attraktivt som bostads- och arbetsort.

Måluppfyllelse:

Fastighetsenheten har bidragit aktivt till att gå från externt förhyrda verksamhetslokaler till interna lokaler genom att renovera, bygga och färdigställa. Fastighetsenheten arbetar fortlöpande med att eventuellt avyttra de fastigheter som inte ryms inom kärnområdet för kommunen och som inte inrymmer kommunal verksamhet.

Administration

- **Inköpsverksamheten** ska verka för:
 - Högre avtalstrohet
 - Nöjdare lokala företagare
 - Samverkan med andra kommuner

Måluppfyllelse:

Inköpsenheten har verkat för att kommunen blir mer avtalstrogen och att kommunen ute i verksamheterna köper rätt produkter/tjänster till rätt priser. Under första halvåret har utbildningsinsatser skett på vissa avdelningar/enheter för att förbättra resultatet inom bland annat området förbrukningsmaterial. För avtalet med kontorsmaterial har, tack vare noggrann uppföljning samt utbildning av beställare, kostnaderna minskat kraftigt i jämförelse med 2017 samma period. Inköpsenheten har även aktivt arbetat med att förbättra relationen till det lokala näringslivet genom dialog, något som visade sig ha effekt i Svenskt näringslivs årliga enkät där just upphandlingsfrågorna förbättrat sig rejält. Inköpsenheten samverkar med andra Värmlandskommuner samt utnyttjar SKL:s avtal för att kunna fokusera mer på de strategiskt viktiga upphandlingarna för kommunen.

- **IT-enheten** fortsätter samverkan med övriga Värmlandskommuner inom teknik och upphandling.

Måluppfyllelse:

Informations- och teknikutbyte sker kontinuerligt mellan Värmlandskommunerna. Gemensam upphandling av Telefoni för alla Värmlandskommuner utom Karlstad har startats upp. Upphandlingen leds av Filipstads kommun.

- **Biblioteksenhet:**
- Samverkan: Fortsätta och utöka samarbetet med övriga bibliotek i Värmland, inom ramen för "Bibliotek Värmland", för att därigenom åstadkomma en bättre service för kommuninvånarna i Filipstad.

Måluppfyllelse:

Samverkan fortsätter. Diskussioner förs om att så långt det är möjligt samordna lånevillkor och avgifter för att därigenom underlätta för besökarna/läntagarna

- Förbättra servicen till äldre och funktionshindrade.

Måluppfyllelse:

Enheten arbetar vidare med information om vår service till äldre och handikappade.

- Lässtimulering: Arbeta med bokprat, riktat mot i första hand grundskoleelever. Målsättning är att varje klass inom grundskolan får minst ett bokprat/besök på biblioteket per läsår. Vi skall vid inköp av media ta stor hänsyn till läntagarnas egna önskemål.

Måluppfyllelse:

Fortsätter planenligt med klassbesök. I stort sett 100% av läntagarnas egna önskemål om litteraturinköp uppfylls.

- Arbeta med Mångfald och integration i enlighet med ny Biblioteksplan 2015-2018.

Måluppfyllelse:

Vi arbetar med att förstärka utbudet av media, framförallt vad gäller språkkurser.

Avgiftsfinansierad verksamhet

Vattenförsörjning och avloppshantering

- Dricksvattnet ska vara av god kvalitet.
- Inga vattenanalyser ska visa "otjänligt". Vattenanalyser som visar "tjänligt med anmärkning" ska inte överstiga 20 st.
- Vattnet ska alltid finnas i kranen.
- Få antal avbrott, högst 50 drabbade hushåll och inga drabbade verksamheter.
- Avloppssystemen ska ha låg störningsnivå: högst 20 avloppsstopp och 4 översvämningar i källare.
- Avloppsvatten ska tas om hand på ett miljöriktigt sätt.
- Inga miljörapporter från avloppsreningsverk ska föranleda anmärkningar från tillsynsmyndighet.
- Inläckage från regn- och dräneringsvatten skall minskas.

Måluppfyllelse:

Vattenanalyser - Otjänligt 0 st

- Tjänligt med anmärkning 2 st

Vattenläckor - 4 st

Avloppsstopp - 16 st

Miljörapporter - Inga avvikelser

Avfallshantering

- Ökad källsortering.
Måluppfyllelse:
Finns ej halvårstatistik att tillgå på förpackningsmaterial. Matavfallsmängden är 13 ton mer än vid delår 2017, då 140 ton nu 153 ton.
- Mängden osorterat hushållsavfall per innevånare ska minska.
Måluppfyllelse:
Mängden osorterat hushållsavfall per innevånare ska minska - Mängden har minskat med 3 kg/person under första halvåret 2018 jmf med motsvarande period 2017.
- Mängden omhändertaget farligt avfall ska öka.
Måluppfyllelse:
Mängden har ökat från 1,0 kg/person till 1,6 kg/person under första halvåret 2018 jmf med motsvarande period 2017.
- Tömma våra kunders avfallskärl enligt tömningsschema.
Måluppfyllelse:
Uppfylls.
- Mängden hushållsavfall som transporteras till Karlskoga för förbränning ska minska. Detta ska åstadkommas genom att graden av utsorterat återvinningsbart avfall ska öka.

Måluppfyllelse:

Mängden hushållsavfall som transporteras till Karlskoga för förbränning ska minska. Detta ska åstadkommas genom att graden av utsorterat återvinningsbart avfall ska öka. – Avfall som gick till förbränning minskade med totalt 47 ton under första halvåret 2018 jmf med motsvarande period 2017 (inkluderar brännbart från verksamhet).

Brännbart från soptunnor och ÅVC minskade med 33 ton.

Avfall till förbränning har minskat stadig sedan 2011 trots ökat invånarantal, vilket troligen beror på ökad sortering.

ÅRETS VIKTIGASTE HÄNDELSER

• **Kommunstyrelsens arbetsutskott**

Stabsenhet

Upphandling av nytt ärende- och diariesystem ska genomföras.

Förvaltningsövergripande struktur för 32-kommuners-satsningen skal formas.

Personalenhet

Arbetet med upphandling av nytt lönesystem fortsätter.

Näringslivsenhet

- Fortsätter att jobba med det kommun-interna nätverk för alla företagsförfrågningar som skapats. Enheterna näringsliv, fastighet, miljö och hälsa, bygglov samt plan finns med i nätverket, samarbetet ger en bra överblick över samtliga förfrågningar som kommit in till kommunen oavsett vem som varit första kontakt.
- Fortsatt med företagsbesök där både politiker och flera tjänstemän/chefer träffar företag.
- Starta-egget-utbildning via Nyföretagarcentrum med 10 deltagare.
- Startat en grupp "Tillsammans för ett bättre företagsklimat" där ett antal företag och kommunen träffas regelbundet, i uppstartsfas.
- Flera företag aktiva i projektet "Hållbar handelsutveckling i staden" som erbjuder seminarier och rådgivningar inom handelstrender såväl som sociala medier och e-handel.
- Vi har för första gången genomfört, via UF (Ung Företagsamhet) Värmland, Sommarlovsentreprenörer med fem deltagande ungdomar.

Ekonomiskt ledningsstöd

- Nytt ekonomisystem Raindance har implementerats och är nu i full drift.

Arbetsmarknads- och integrationsenhet, AIE

En av 32 kommuner som får möjlighet att söka statsbidrag för att motverka segregation.

Remissinstans för mottagandeutredningen

- **Teknikutskott**

Inköpsenhet

Utbildning av beställare per avtal/kategori har gett bra effekter på köprohet.

Biblioteksenhet

Den pågående upphandlingen av ett nytt biblioteks- och webbsystem.

Filipstads och Kristinehamns kommuner har beviljats 1,5 milj. kr, i ett första steg, till inköp av en ny bokbuss.

IT-enhet

Ledningssystem för digitalisering, systemförvaltning och informationssäkerhet har köpts in och börjat användas.

Kostenhet

Ny upphandling av köttfärs och mejeri klara, avtalen träder i kraft under senare delen av 2018. Förlängning av avtal med Menigo och ICA, 1 år. Riksbyggen har tagit över maskinparksansvaret för Älvkulleköket. En av två gruppledare har varit sjukskriven första halvåret utan att vikarie tillsatts, vilket inneburit ökad arbetsbelastning på kostchef men främst på den andra gruppledaren.

Lokalvårdsenhet

Ny lokalvårdschef har tillträtt då tidigare chef gått i pension.

Fastighetsenhet

Färdigställande av lokaler för Räddningstjänsten och ambulansen.

Påbörjat utbyte av sporthallsgolv i idrottshallen Lesjöfors. Påbörjat ombyggnation Stålvallaskolan för att inrymma förskola.

Påbörjat utbyte av kylmaskin i Wasahallen.

Taksargsrenovering Spångbergshallen/Simhallen.

Takbyte Ejdern 4 - Rosendahl.

Renovering av Gårdshuset Trasten 11.

Upprustning yttre miljö Trasten 11.

Färdigställande Lyckebo etapp 1 och 2 - Förskola.

Styr- och regleråtgärder - Stålvallaskolan samt Yrkesskolan.

Utbyte EI-servis Stålvallaskolan.

Nytt brandlarm Wasahallen.

Försäljning av äldreboendena Älvkullen och Åhrlundsgården till den nybildade kooperativa hyresrättsföreningen Filipstads

Äldrebostäder.

Gata-Park

Aktivitetsparken vid Ferlinskolan är påbörjad.

Beläggning av Åsenleden och Tegnergatan är utförd.

Dubblering av vattenledning från Vattenverket påbörjad

Gatuarbeten på Kyrkogatan är påbörjade.

Vattenförsörjning och avloppshantering

Vattenverk: HACCP-analyser är genomförda och påbörjat arbetet med nya driftinstruktioner.

Avloppsverk: Byte av styrsystemet är påbörjad.

Avfallshantering

Ett datoriserat tömningsregistreringssystem har införts.

Detta minskar avvikelser i sophämtningen samt förbättrar arbetsmiljön för kundservice och renhållningsarbetare. En tvåfacksbaklastare har köpts in och därmed kan matavfall sorteras i verksamheter och hyreshus. Flerfamiljshusägare har fått valblanketter och införandet kommer ske under hösten hos de som väljer att delta.

FRAMTID

- **Kommunstyrelsens arbetsutskott**

Stabsenhet

Arbetet med säkerhets- och trygghetsfrågor kommer att prioriteras. Det strategiska brottsförebyggande arbetet ska finna sin form.

Personalenhet

Upphandling av lönesystem pågår.

Personalenheten kommer fortsätta arbetet med att stärka Filipstads kommun som en attraktiv arbetsgivare bl.a. genom kompetensutveckling för chefer och ledare

Ekonomiskt ledningsstöd

Stort fokus kommer att läggas på att anpassa det nya ekonomisystem så att det fungerar för Filipstads kommun och att ge medarbetare möjlighet att lära och förstå det nya.

Näringslivsenhet

- Via Nyföretagarcentrum erbjuda seminarier för nya företag (0-5 år), men öppet för alla, inom olika områden.
- Workshopserie kring sociala medier under hösten.
- Fortsätta arbetet med handels och centrumutveckling genom Centrumföreningen Attraktiva Filipstad samt projekten Hållbara handelsutveckling i staden.

Arbetsmarknads- och integrationsenhet, AIE

Fortsatta processer att söka projektmedel, alla kommunala förvaltningar berörs.

Förvaltningsövergripande samverkan med befintliga samt externa resurser för att mer effektivt anpassa insatser mot målgruppen.

Översyn av samlokalisering med vuxenutbildningen/SFI på Rosendal

- **Kultur- och föreningsutskott**

Fortsatt arbete med kontinuerlig översyn av bidragsreglerna för att hålla dessa aktuella enligt de förutsättningar som råder och som ständigt förändras.

• Teknikutskott

Biblioteksenhet

Eventuella prishöjningar på media kan påverka antalet inköpta media. Eventuella prishöjningar från systemleverantören kan naturligtvis få viss negativ effekt på ekonomin som helhet.

- Samarbetet inom "Bibliotek Värmland" kommer förhoppningsvis fortsätta att utvecklas och kommer att ge ytterligare bättre service till kommuninvånarna. Det gemensamma biblioteksdatasystemet kommer troligen att ge möjlighet till ytterligare utveckling inom IT - området.
- Biblioteket jobbar vidare med att de publika evenemangen, (författarbesök, barnteater etc), för att skapa ytterligare incitament att besöka biblioteket.

IT-enhet

Arbetet med att ta fram och jobba utifrån digitala handlingsplaner i förvaltningarna kommer fortsätta. Upphandling av ny telefonlösning och start av införande kommer ske under andra halvåret.

Kostenhet

Kostutredning kommer att genomföras för att staka ut en möjlig utveckling av kostverksamheten.

Lokalvårdsenhet

Lokalvården ska vara effektiv och hålla en bra kvalitet för att höja nivån på lokalvårdsarbetet. För det krävs utbildning, handledning samt serviceengagemang.

Lokalvården kommer att belysas med ny framtidsutsikt och nytänkande och se över ett modernare alternativ till dagens städprogram "STÅDET".

Fastighet

Fastighetsenheten fortsätter arbetet med att aktivt jobba för att hyra ut lediga lokaler och optimera kommunens lokalförsörjning. Översyn av kommunens samtliga kontrakt med externa hyresgäster pågår och kommer att fortsätta under hösten 2018. Ett antal förstudier kommer att genomföras under senare delen av 2018 med syfte att kartlägga investeringsbehovet på kommunens fastigheter.

Gata-Park

Invigning av aktivitetsparken och upprustning av Ferlinskolans utemiljö med tillhörande utegym kommer att färdigställas under hösten 2018.

Projektering av Orrenparkeringen för att få fram en bygghandling under 2018.

Ta fram beslutsunderlag för utbyggnad av GC-väg längs Vasagatan så att man kan ta sig mellan Åsensskolan och Ferlinskolan på ett säkert sätt.

Fortsätta med ombyggnaderna under 2019 i gamla delen av Filipstad enligt det koncept som gjorts på Kyrkogatan.

Idrotts- och Fritidsenhet

Se över möjligheterna att få fler badgäster.

Avfallshantering

Färdigställa matavfallssorteringen i hyreshus och verksamheter samt optimera det datoriserade tömningsregistreringssystemet. En utredning på ombyggnation och upprustning av Långskogens ÅVC har påbörjats.

NYCKELTAL

Nyckeltal för teknikenheten:

Verksamhetsmått	Redov 2016	Redov 2017	Budget 2018	Redov 2018/06	Avvikelse mot budget
Utlån Bibliotek	84 000	83 810	85 000	37 000	-11 000
Utlån/invånare	7,7	7,8	8,0	8,0	0,0
Besök Bibliotek F-d*	96 595	89 907	85 000	44 000	3 000
Besök Bibl. F-d/dag	342	326	310	321	11
Öppethållande					
- Bibliotek Filipstad	41	41	41	41	0
- Bibliotek Lesjöfors	5	5	5	5	0
- Bokbuss	8	8	8	8	0
Lunch AO/Handik.oms.	49,58	56,73	52,59	56,36	-3,77
Lunch skolor	27,89	29,87	30,72	31,02	-0,30
Lunch barnomsorg	30,17	31,93	35,56	35,36	0,20
Snittkostnad/städtimme	221,91	245,90	249,74	244,82	4,92
Vinterväghålln. kr/m	17,22	22,80	27,29	31,20	-3,91
Skogsareal ha	2 450	2 450	2 450	2 450	0,00
Hushållsavf.avgift per år	1 528	1 528	1 528	1 528	0,00
Fastighetsunderhåll/m ²	53,87	56,68	47,82	41,98	5,84

MILJÖ- OCH BYGGNADSNÄMND

Verksamhet	Kostnader		Intäkter		Netto			Budget 2018	Prognos 06/2018	Budget- avvikelse
	Budget 06/2018	Redo- visning 06/2018	Budget 06/2018	Redo- visning 06/2018	Budget 06/2018	Redo- visning 06/2018	Avv mot budget 06/2018			
Nämndverksamhet	-107	-98			-107	-98	9	-213	-213	0
Plan- och bygg	-1 098	-1 241	358	420	-740	-821	-81	-1 489	-1 489	0
Miljö- och hälsoskydd	-1 562	-1 486	552	591	-1 010	-895	115	-2 051	-2 051	0
Totalt	-2 767	-2 825	910	1 011	-1 857	-1 814	43	-3 753	-3 753	0

KOMMENTARER TILL DELÅRETS RESULTAT

Budgeten för 2018 beräknas hållas inom budgeterad ram. Uppföljningen visar på ett överskott på 43 tkr främst beroende på att bygglovsintäkterna är högre än budgeterat på grund av större byggnadstryck än budgeterat..

ÅRETS VIKTIGASTE HÄNDELSE

Detaljplanering av Finnshyttan, Storbron/Munkeberg samt demensboende pågår.
Ansökt och beviljats 240 tkr statsbidrag för arbete med inventering enskilda avlopp.

MÅLUPPFYLLELSE

Miljö- och hälsoskyddsenheten

Den operativa tillsynen enligt miljöbalken och livsmedelslagstiftningen ligger sånär i balans med budget och uppsatta delårs mål. Statsbidrag för sk LOVA-insatser (inventering enskilda avlopp) har beviljats under delåret.

Plan- och byggenheten

Fortsatt positiv bygglovstrend i kommunen under första halvåret. Samtliga bygglov har handlagts inom 10 veckor, vilket är lagkrav.

Planenheten arbetar med detaljplaner för Finnshyttan, Storbron/Munkeberg, nytt demensboende mm.

Fortsatt implementeringsarbete och samverkan med övriga förvaltningar avseende nytt kartsystem.

I övrigt är planberedskapen god, ajourhållning och uppdatering av primärkartan fortlöper samt samverkan med teknik och service på kart- och mätområdet.

FRAMTID

Miljö- och hälsoskyddsenheten

Fortsatt operativ tillsyn enligt miljöbalken och Livsmedelslagen etc.

Plan- och byggenheten

Detaljplaneringen fortsätter av strandnära lägen i Filipstads tätort. Demensboende, skolutredning mm

Fortsatt hög planberedskap i relation till de förslag och önskemål på olika typer av boendeformer som finns eller kan komma att uppstå. Fritidshusområden, industrimark, strandnära områden, förtätningsmöjligheter, seniorboenden etc. Både i Filipstads tätort och i kommunen som helhet.

BARN- OCH UTBILDNINGSNÄMND

Verksamhet	Kostnader		Intäkter		Netto		Avv mot budget 06/2018	Netto		
	Budget	Redo- visning	Budget	Redo- visning	Budget	Redo- visning		Budget	Prognos	Budget- avvikelse
	06/2018	06/2018	06/2018	06/2018	06/2018	06/2018		2018	06/2018	
BUN administration	-18 731	-21 176	1 535	2 605	-17 196	-18 571	-1 375	34 807	37 098	-2 291
Förskoleverksamhet	-23 351	-24 779	3 895	5 563	-19 456	-19 216	240	39 100	39 100	0
Grundskola	-33 340	-37 277	1 315	4 530	-32 025	-32 747	-722	64 372	64 372	0
Grundskola nya elever	-8 138	-9 238	2 242	2 150	-5 896	-7 088	-1 192	11 866	11 866	0
Frivilliga skolformer	-32 816	-34 400	9 107	9 845	-23 709	-24 555	-846	47 617	48 332	-715
Gymnasiet nya elever	-4 541	-6 178	1 564	2 662	-2 977	-3 516	-539	5 999	7 214	-1 215
Kulturskolan, Fritidsgårdar	-1 762	-1 946	67	634	-1 695	-1 312	383	3 404	3 154	250
Elevhälsan	-4 642	-4 176	664	482	-3 978	-3 694	284	8 000	8 000	0
Familjecentralen	-1 001	-897	89	68	-912	-829	83	1 834	1 734	100
HVB MM/stödboende	-3 784	-4 108	0	2	-3 784	-4 106	-322	7 590	6 950	640
Totalt	-132 106	-144 175	20 478	28 541	-111 628	-115 634	-4 006	224 589	227 820	-3 231

KOMMENTARER TILL DELÅRETS RESULTAT

Sammanfattning Totalt

Totalt redovisar Barn- och utbildningsnämnden ett negativt resultat mot budget med - 4 006 tkr.

Avvikelser finns inom olika områden och de som avviker främst är BUN administration, Grundskolan, Frivilliga skolformer samt Elevhälsan och HVB hemmet Masmästaren.

Gemensam administration

Det ekonomiska utfallet för BUN gemensamt visar en negativ avvikelse på -1 375 tkr.

I detta ryms både såväl överskott som underskott. Det negativa resultatet beror stor del på ökade kostnader gällande fri- och friförskolorna som har en avvikelse totalt på 876 tkr, skolskjutsar på 618 tkr samt interkommunala ersättningen 291 tkr.

Asylintäkterna gällande skolundervisningen har minskat något och har en avvikelse på -94 tkr.

De övriga kostnaderna som ligger budgeterade medför en positiv avvikelse på 168 tkr, då kostnaderna varit lägre mot budgeterade.

Nämndkostnaderna redovisar en positiv avvikelse på 28 tkr.

Förskoleverksamhet

Utfall: 240 tkr, Prognos: 0 tkr.

Den positiva avvikelserna på förskolan förväntas gå mot ett

nollresultat då den utökade verksamheten i Lesjöfors startar i augusti. Asylintäkterna från Migrationsverket ligger på en högre nivå än budgeterat, eftersom förläggningen i Lesjöfors kvarstår hela året.

Föräldraavgifterna prognosticeras medföra en negativ avvikelse på grund av att många föräldrar saknar inkomst då de är studerande.

Investeringar

Medel har använts för inredning i nystartade förskolan Lyckebo två avdelningar samt för inredning och utemiljö i samband med utökningen av en permanent 4:e avdelning i Lesjöfors.

Inomhusmiljöprojektet på Bullerbyn och Junibäckens gamla "nattisavdelning" är på väg att slutföras.

Grundskola inklusive grundsärskola, förskoleklass och fritidshem

Det ekonomiska utfallet visar ett underskott på -722 tkr.

Prognosen för grundskolan och grundsärskolan visar på ett beräknat underskott på -3 425 tkr.

Nya elever Grundskola

Verksamheten för nya elever i grundskolan uppvisar ett negativt utfall på -1 192 tkr. Detta för bland annat minskade asylintäkter.

Prognosen visar på ett underskott på ca -2 500 tkr.

Totalt för grundskola, grundsärskola och nya elever
Beroende på beräknade intäkter från statsbidrag, lågstadiesatsningen och läxhjälp på 5 925 tkr är prognosen för hela verksamheten ett noll resultat.

Frivilliga skolformer totalt

Frivilliga skolformer; Gymnasieskola och Komvux, SFI, Särvox och Uppdragsutbildning

Gymnasieskolan

Gymnasieskolan uppvisar ett positivt resultat, 158 tkr. Trots ökade personalkostnader ligger gymnasieskolan i nivå med budget. Svårigheter med rekrytering av lärare ger ökade lönekostnader som följd. Lärares löner har ökat kraftigt de senaste åren och statliga satsningar har även bidragit till ökade krav vid nyanställningar. Gymnasieskolan har kunnat drivas effektivt bland annat tack vare lärlingsutbildningar och att en stor andel av eleverna från Filipstads kommun väljer Spångbergsgymnasiet. Ett ökat antal elever kommer in på gymnasieskolan med ett behov av extra stöd, resurser har satts in som ger ökade kostnader. Målet är att dessa kostnader ska rymmas inom given budgetram.

Nyanlända

Nyanlända elever redovisar ett negativt resultat, - 538 tkr. Två faktorer har varit avgörande för resultatet. Minskning av elevtalet med nödvändig nerskärning av personalen, vilket tar tid, och minskade statliga bidrag för asylsökande. Hösten 2017 minskade elevtalet från ca 125-130 elever VT17 till ca 90 elever HT17. Denna minskning fanns en förberedelse för med neddragning av antalet tjänster från våren till hösten men inte tillräckligt för att möta en kraftig minskning av statliga bidrag. En betydande del av eleverna har varit asylsökande. Asylsökande medför en intäkt från Migrationsverket. Antalet asylsökande har minskat kraftigt och därmed en minskning av statliga bidrag. Det råder en stor ekonomisk osäkerhet för framtiden om elever får permanent uppehållstillstånd (PUT) i högre grad. En stor del av budgeten har utgjorts av statliga bidrag.

Interkommunala ersättningar (IKE)

IKE, Inackordering, Skolskjuts och Antagning visar ett negativt resultat -1 287 tkr. Elevantalet ökar totalt i Filipstads kommun vilket medför ökade kostnader för IKE. Ett ökat antal elever, som tillkommit under året, på gymnasiesärskolan har gett ökade kostnader från höstterminen. Spångbergsgymnasiet håller ställningarna väl beträffande elevunderlag med 390 elever i snitt under vårterminen och förväntan om cirka 400 elever under nästa läsår, språkinträdning inräknat. En mycket hög andel av eleverna från Filipstad väljer Spångbergsgymnasiet inför höstterminen.

Kommunalt aktivitetsstöd (KAA)

KAA uppvisar ett positivt resultat, 257 tkr. Verksamheten är ny gällande redovisning från och med 2018.

Förändringar beträffande kostnader kommer att ske under hösten 2018 på grund av att ett samverkansprojekt avslutats 2018-05-31.

Komvux

Komvux uppvisar ett positivt resultat på 485 tkr. Det beror på att fler intäkter gällande statsbidrag från skolverket har beviljats mot vad som är budgeterat.

Svenska för invandrare (SFI)

SFI har en negativ avvikelse på -455 tkr. SFI har en fortsatt tillströmning av nyanlända. SFI har rekryterat en högre andel behörig personal vilket medfört ökade lönekostnader. Nya bestämmelser beträffande rätten att fullfölja SFI oavsett studietid trädde i kraft vid årsskiftet vilket sannolikt kommer att öka SFI:s kostnader.

Investeringar

Frivilliga skolformer har under 2017 fått prioritera kostnader för effekter av vattenskadan hösten 2016. Investeringsbehov finns på många områden vilket gör att behoven är betydligt större än befintliga medel.

Kulturskola och fritidsgårdar

Kulturskolan och fritidsgårdar uppvisar ett positivt resultat, 383 tkr. Ett positivt utfall på minst 250 tkr vid årsboks slutet är förväntad då rambudgeten lämnades oförändrat trots att ledningskostnaden övergick till BUN centralt. Den positiva utfallet beror på att den delen av våren funnits vakans, låga vikariekostnader i fritidsverksamheten och låga materialkostnader. Från årsskiftet har Kulturskola och fritidsgårdar samma ledning och det finns ett uppdrag att öka samverkan mellan verksamheterna. Arbetet har påbörjats under våren genom tillsättning av ny kompetens i Kulturskolan och genom projektverksamhet med externa medel. En arrangörskompetens har anställts som verkar för att stödja unga att utveckla sina egna idéer, öka samverkan med andra verksamheter och föreningar, söka externa medel och öka verksamhetens närvaro i andra och offentliga sammanhang. Projektverksamheten i dans och film/media har genomförts med medel från Kulturrådet, vilket leder till nytt aktivitetsutbud under hösten. Kulturskolan har också ansvaret för externa medel för asylsökande, varit en drivande aktör i kommunens tvärsektorieella utveckling av integrationsarbetet samt medverkat i framtagande av en kulturplan.

Förebyggande och stöd

Elevhälsan

Det ekonomiska resultatet visar ett positivt resultat med 284 tkr. Lönekostnaderna har varit lägre mot budgeterat då personal varit frånvarande av olika anledningar.

Familjecentralen

Familjecentralen har ett positivt resultat på 83 tkr. Den positiva avvikelsen beror på minskade personalkostnader då medarbetare har gått ned i tjänst utan att ny tillsättning har gjorts.

HVB- hemmet/stödboende

Det ekonomiska resultatet för HVB hemmet, Masmästaren och stödboendet visar tillsammans en negativ avvikelse på 322 tkr. Det är lönekostnaderna som avviker från budget på HVB-hemmet. Lönekostnaderna har varit högre i början utav året då varsel av personal gjort och många slutlöner har betalats ut.

MÅLUPPFYLLELSE

MÅL

Punkterna 1 till 4 sammanfaller med de statliga målen

1. Personalens utbildningsnivå

- Förskollärare och lärare har, senast 2018, fullständig behörighet enligt förordningen om "behörighet och legitimation för lärare och förskollärare".

2. Utveckling, lärande och kunskaper

- Alla elever minst klarar målen i samtliga ämnen.

3. Trygghet för barn och unga

- Alla barn och ungdomar känner sig trygga i kommunen
- Alla elever är nöjda med sin skolgång.

4. Inflytande och delaktighet

- Alla barn och elever har goda möjligheter till inflytande över sin utbildning och sin vardag i skola och förskoleverksamhet.
- Vårdnadshavarna erbjuds goda möjligheter till inflytande över utbildningen.
- Alla vårdnadshavare är nöjda med sina barns/ungdomars förskoleverksamhet och skolgång.

5. Skola – arbetsliv

- Alla barn och ungdomar har god kännedom om arbetsgivare och möjligheter till arbete i Filipstads kommun.

Måluppfyllelse:

Förskoleverksamhet

Personalens utbildningsnivå

Vid anställning av förskollärare krävs legitimerade förskollärare enligt Skollagen. Det har varit och är fortfarande svårt att rekrytera legitimerade förskollärare då det är brist i hela landet.

Utveckling, lärande och kunskaper

Förskolan lägger grunden till det livslånga lärandet.

Utifrån kunskapsuppdraget har personalen skapat stimulerande och variationsrika miljöer för att optimera barns lärande. Material erbjuds på ett tillgängligt sätt. Språk och kommunikation genomsyrar hela dagens pedagogiska arbete.

Ett flerårigt utvecklingsarbete har påbörjats inom språk och kommunikation samt ett särskilt arbete kring nyanländas lärande. Två förskollärare har vidareutbildats till "läs, skriv och språkutvecklare" inom förskolan. Förskolans motsvarighet till skolans ämnesutvecklare.

Inom tätorten består förskolegrupperna av närmare 50 % nyanlända.

Trygghet för barn och unga

Personalen arbetar utifrån ett stödande och vägledande förhållningssätt. Många barn har utvecklat sin självkänsla och sitt självförtroende.

Genom att skapa bra dagsrutiner och delning av barngruppen i mindre grupper har man märkt att miljön blivit lugnare och förutsättningarna för att ge varje barn uppmärksamhet har ökat. Likabehandlingsplanerna upplevs som ett gott stöd i det vardagliga arbetet. Planerna ger en påminnelse om att varje barn är unikt, kompetent och viktigt. Personalen har haft ansvar för att alla barn har blivit sedda och fått komma till tals varje dag.

Inflytande och delaktighet

Personalen upplever att de flesta barn, utifrån ålder och mognad har utvecklat sin förmåga att uttrycka sina tankar och åsikter.

Föräldrarna har svarat på en webbenkät. Svarsfrekvensen varierar stort mellan olika förskolor.

Föräldrarepresentanter har inbjudits till dialogmöte med förskolans chefer, förvaltningschef samt BUN:s ordförande.

Grundskola inklusive grundsärskola, förskoleklass och fritidshem

Personalens utbildningsnivå

Verksamheternas utgångspunkt är alltid att anställa personal med adekvat utbildning/legitimation och behörighet eftersom välutbildad personal är en förutsättning för att eleverna ska få möjligheten att nå måluppfyllelse. För att erhålla en tillsvidare tjänst krävs lärarlegitimation. Bristen på utbildad personal vid rekrytering är stor. Det är ett stort orosmoln inför framtiden. Detta har visat sig tydligt i den rekryteringsprocess som startade i maj. Det har varit och är stor brist på sökande legitimerade lärare till de tjänster som varit utannonserade inom grund- och grundsärskolan.

Utveckling, lärande och kunskaper

Det genomsnittliga meritvärdet för åk 9 i kommunen hamnade på 216,9 poäng (lä 16/17 229,6 poäng), beräknat på elever med minst ett godkänt betyg. För åk 6 var motsvarande resultat 173,4 poäng (lä 16/17 187,3 poäng). Personalgrupper har deltagit och slutfört fortbildning inom läslifvet, en kompetensutveckling i språk-, läs- och skrivdidaktik. En biträdande rektor anställdes vid Strandvägsskolan i mars månad. Tre rektorer läser för närvarande rektorsprogrammet.

Trygghet för barn och unga

Inflytande och delaktighet

Vi arbetar fokuserat med trygghet och studiero i alla verksamheter. Arbetet bedrivs målmedvetet med utgångspunkt i de olika verksamheternas likabehandlingsplaner. För att säkerställa att målen nås arbetar vi med enkäter, till exempel skolenkäten (Skolinspektionen) åk 5 och 9 och intervjuer genom trygghetsamtal. Eftersom detta är ett område där resultaten måste beskrivas i kvalitativa beskrivningar ber vi att få hänvisa till verksamheternas kommande redovisningar av det systematiska kvalitetsarbetet.

Inflytande och delaktighet

Representanter från Ferlinskolan och Stålvallaskolans elevråd har deltagit i det kommunala ungdomsrådet.

Varje enhet/skola har fungerande klass- och elevråd, vilket är den del av verksamheten där eleverna tränar sig i att hantera den formella demokratin. En annan, kanske ännu viktigare del av arbetet med inflytande och delaktighet, är elevernas möjligheter att påverka utformningen av den dagliga verksamheten. Detta är ett ständigt pågående arbete.

Skola – arbetsliv

Det program som vid läsårsstarten 2014 togs i bruk för området skola/arbetsliv fortskrider enligt plan. Programmet är ett resultat av ett utvecklingsarbete som genomförts som ett utvecklingsprojekt i samarbete mellan skolan och näringslivet. Arbetet har lett till att skola/näringslivsarbetet har systematiserats och kvalitativt förbättrats vad gäller förberedelser, genomförande och utvärdering av de aktiviteter som ingår i programmet. Under vårterminen har det påbörjats en revidering av SYV-planen. Den kommer att färdiggöras under HT18.

Frivilliga skolformer; Gymnasieskola och Komvux, SFI, Särvox och Uppdragsutbildning

Personalens utbildningsnivå

Andelen behöriga/legitimerade lärare är mycket hög i teoretiska ämnen på gymnasieskolan men andelen obehöriga utan legitimation ökar inom övriga delar av verksamheten.

En stor ökning av antalet elever på språkinträdning och därmed brist på lärare har orsakat detta. Det är en svårighet att beskriva graden av legitimation/behörighet beroende på att Spångbergsgymnasiet har en hög andel yrkeslärare och att yrkeslärare inte behöver legitimation/behörighet för att undervisa och anställas tillsvidare. Dock uppmanas alla yrkeslärare att utbilda sig och/eller skaffa legitimation. Flera yrkeslärare deltar i lärarutbildningen på Karlstads universitet.

Lärare i svenska som andraspråk är ytterligare en kategori som det råder brist på och det är därmed svårt att rekrytera behöriga/legitimerade lärare.

Utveckling, lärande och kunskaper

Ett antal förbättringsarbeten pågår kontinuerligt för att öka elevernas kunskaper. Senaste årets medelbetyg visar på ett minskat meritvärde från 13,6 till 13,1. Totalt sett ett meritvärde som ligger under riksgenomsnittet men hänsyn måste tas till Spångbergsgymnasiets övervikt av yrkesprogram och att allt fler icke svenskfödda elever går ut från skolan. Med kort studietid har den nyanlända sämre förutsättningar att nå goda resultat. Ett gediget systematiskt kvalitetsarbete pågår där målsättningen är ökade kunskaper.

Trygghet för barn och unga

Skolan arbetar intensivt med trygghet. Två arbetsgrupper med personal arbetar med likabehandling i fokus. Eleverna involveras bland annat genom elevrådet. Planen och rutinerna för likabehandling/kränkande behandling utvecklas kontinuerligt för att förebygga och att ha klara handlingsalternativ vid upptäckt. Elevrådet involveras i arbetet med trygghet och studiero.

Inflytande och delaktighet

Spångbergsgymnasiet har ett aktivt elevråd.

Enkäter beträffande studiernas kvalitet och trygghet genomförs varje läsår. Resultatet är mycket gott, särskilt med avseende på trygghet.

Skola - arbetsliv

Med nio yrkesprogram varav sju är lärlingsprogram och övriga har enstaka lärlingselever är kopplingen till näringslivet nödvändig och självklar för Spångbergsgymnasiet. Barn- och fritidsprogrammet, Fordons- och transportprogrammet, Handels- och administrationsprogrammet, Hantverksprogrammet frisör, Industriprogrammet, Restaurang- och livsmedelsprogrammet och Vård- och omsorgsprogrammet gör halva sin studietid ute i arbetslivet, så kallad lärlingsutbildning.

Övriga yrkesprogram har som utgångspunkt minst 15 veckors APL/APU, arbetsplatsförlagt lärande/ arbetsplatsförlagd utbildning. Lärlingsutbildning för enstaka elever förekommer även på dessa program.

Kulturskola och fritidsgårdar

Personalens utbildningsnivå

Under våren har ett arbete med att utveckla samverkan mellan verksamheterna påbörjats. Utveckling av lär- och aktivitetsformer har påbörjats. Vakanser har uppstått genom pension och avsked vilket kommer leda till ett bredare spektrum av kompetenser i ny tillsättningar. En Kulturplan har framtagits och ett utvecklingsarbete av kommunens integrationsarbete har pågått.

Utveckling, lärande och kunskaper

Alla lärare verkar för att eleverna skall utveckla sina förmågor på bästa sätt i undervisning och verksamhet. Verksamheterna medvetandegör betydelsen av ansvarstagande för det informella lärandet och utvecklar verksamhetsformerna. Kulturskolan har sökt och beviljats medel för skolbioverksamhet tillsammans med grundskolan.

Trygghet för barn och unga

Genom att samverka inom kommunen, med andra verksamheter och med föreningsliv, medverkar verksamheterna till att skapa möten mellan människor som kanske inte skulle träffas annars. Det bygger relationer, öppnar nya världar och tankar för individer och minskar rädslor inför det främmande. Ung kultur möts (UKM), Eid-al-fitr offentligt högtidsfirande, film- och dansprojekt, sommarlovsaktiviteter och arbetet med "Tidiga insatser för asylsökande" är exempel på sådan verksamhet. Fritidsgårdarnas utgångspunkt är att vara en öppen, välkomnade och trygg plats för unga. Sammantaget behöver både verksamheterna arbeta med breddad deltagarrekrutering.

Inflytande och delaktighet

Arbetet med dans, film och offentliga arrangemang har gett större utrymme för elever att påverka verksamheternas arbete och innehåll. Elever har medverkat till att omgestalta en av Kulturskolans lokaler, och en organiserad bildverksamhet har vuxit fram på Ungdomens Hus på initiativ av ungdomarna. I det andra "TIA-projektet" har asylsökande anställts för att öka målgruppens inflytande över medlen.

Skola – arbetsliv

Arbetet med att stärka ungt arrangörskap utvecklas genom nyanställning. Det ökar ungas entreprenella förmåga. Ungdomens Hus stöttar ung företagsamhet bland annat genom att upplåta lokaler för ungdomarnas företags-projekt.

Förebyggande och stöd

Elevhälsan

Personalens utbildningsnivå

All personal inom elevhälsan har adekvat utbildning för den tjänst de innehar. Verksamhetens utgångspunkt är att alltid anställa personal med adekvat utbildning/legitimation. Välutbildad personal är en förutsättning för att eleverna ska få möjligheter att må bra och uppnå goda studieresultat.

Utveckling, lärande och kunskaper

Arbetet med att kartlägga elevers behov av extra anpassningar och stöd har resulterat i en mer anpassad studiemiljö och tillgång till individuella inlärningsmöjligheter. De riktade insatserna har fallit väl ut och gett goda resultat. Man har märkt att elever och vårdnadshavare inte vet vilket stöd eller vilka hjälpmedel de har möjlighet att få och kunna använda.

Trygghet för barn och unga

Elevhälsan arbetar förebyggande och hälsofrämjande för att kunna ge barn och unga en bra och trygg miljö. Det är i mötet och samtalet som elevhälsans personal kan ge eleverna redskap, där de själva kan påverka sin situation och sina liv. De flesta elever är trygga, trots det kan personalen i samtalen identifiera barn och unga som inte känner trygghet. Det finns även elever, som av olika anledningar har en otrygg hemsituation. Delar av elevhälsan arbetar tillsammans med skolornas trygghetsteam och ger stöd till de elever som är identifierade.

Inflytande och delaktighet

I hälsosamtalen med eleverna används ett för alla Värmlandkommunerna gemensamt frågeformulär. Samtalet ska leda till att eleverna får en god självkänedom, har inflytande och gör goda val i sin vardag.

Nya perspektiv

Elevhälsans medicinska insatser – skolsköterskorna har presenterat valda delar ur elevhälsodatabasen ELSA vid nämndens sammanträde i mars.

Familjecentralen

Personalens utbildningsnivå

All personal på familjecentralen innehar adekvat utbildning för den tjänst de innehar.

Trygghet för barn och unga

Öppna förskolan och familjebehandlarna samarbetar med landstingets verksamheter, för att erbjuda en nära mötesplats med olika professioner.

För att stärka det sociala nätverket runt barnen och deras föräldrar har man bland annat haft föräldragrupper, olika aktiviteter och tillfällen med riktad information.

Inflytande och delaktighet

Personalen på Familjecentralen arbetar aktivt för att skapa arbetsformer där föräldrar och barn är delaktiga. Man arbetar även för att stärka och tillvarata föräldrarna som resurser.

HVB-hemmen

Personalens utbildningsnivå

Alla boendeassistenter på HVB-hemmen har adekvat utbildning för den tjänst de innehar. Föreståndaren för HVB-hemmen innehade adekvat utbildning för sin tjänst.

Trygghet för barn och unga

Varje ungdom har två kontaktpersoner i sitt boende med ansvar för den dagliga omsorgen, kontakter med god man, socialtjänsten och ut i samhället. Kontaktpersonerna ska arbeta för att ett ömsesidigt förtroende byggs upp dem emellan. Boendeassistenterna ska tillgodose ungdomarnas behov av trygghet, hälsa och fritid.

Inflytande och delaktighet

Ungdomen har möjlighet att påverka sin situation vid upprättande av den egna genomförandeplanen samt vid husmöten och enskilda samtal. Utöver detta finns möjlighet till kontakt med socialsekreterare, föreståndare, kurator och boendepersonal. Varje söndag har man husmöten, där möts personal och ungdomar för att diskutera förbättringar och förslag på aktiviteter.

ÅRETS VIKTIGASTE HÄNDELSE

Förskoleverksamhet

En ny förskoleavdelning, Humlan (Lyckebo 1) öppnade i tätorten i januari. Ytterligare en avdelning Myran (Lyckebo 2) öppnar i tätorten och avdelningen Fjärilen öppnar i augusti Lesjöfors. En extra stor satsningen på kompetensutveckling av all personal med bidrag från staten fortsätter inom flera områden. Ett särskilt fokus riktas mot området språk och kommunikation vilket ska utmynna i början på en röd tråd som ska länkas ihop med lärande i förskoleklass.

Grundskola inklusive grundsärskola, förskoleklass och fritidshem

- Arbetet för att ta fram underlag för att ta beslut om en ny F-6 skola har påbörjats. Den kommer att ersätta Strandvägsskolan.
- Beslut om renovering av en del lokaler på Stålvallaskolan har tagits. De ska stå klara till HT18. Det handlar om förskoleklassernas lokaler och även ett klassrum för åk 1-5 respektive åk 6-9 samt kapprum för åk 1-5.

Frivilliga skolformer; Gymnasieskola och Komvux, SFI, Särvox och Uppdragsutbildning Gymnasieskolan

- Antalet nyanlända elever är fortfarande högt men tenderar att minska något. Komplexiteten i studieupplägg är stor på grund av stora skillnader i tidigare erfarenheter. Det har medfört behov av ett stort antal grupper och fler salar för undervisning i svenska som andraspråk samt fler lärartjänster i ämnet. Andelen nya elever ökar glädjande nog på nationella program men medför också behov av ökade stödinsatser.
- Inför höstterminen 2016 utökades tjänsten i specialpedagogik till heltid och under våren 2017 anställdes en speciallärare. Denna resursförstärkning har varit av stor betydelse och vi ser en stor förbättring gällande förutsättningarna för elever med särskilda behov.
- Antalet lärlingselever på de program det erbjuds är cirka 100 elever. Spångbergsgymnasiet är relativt sett en av landets ledande beträffande lärlingsutbildning.
- Betygssnittet för Spångbergsgymnasiet som helhet har en minskning 2018.
- Två projekt med stöd för arbetet med nyanlända har varit igång under våren 2018. Skolverkets "Nyanländas lärande" och EU-projektet "Värmlands nya".
- All pedagogisk personal har, under våren, deltagit i en utbildning "Ett språk- och kunskapsutvecklande arbetssätt". Syftet har varit att lyfta språkets betydelse i alla ämnen. Utbildningen har möjliggjorts inom ramen för projektet "Nyanländas lärande" med stöd av Skolverket och utförts av Karlstads universitet.

Komvux/SFI

- Antalet elever inom SFI är cirka 207. Ytterligare ca 50 står i kö. Både personalbehovet och lokalbehovet har ökat.
- Antal elever inom grundvux är cirka 48 elever och på gymnasievux cirka 103 elever.
- Satsningar har gjorts för att öka tillgången på platser för yrkesutbildning för vuxna (yrkesvux). Utbud och därmed också statsbidrag samordnas inom Värmland. Resultatet av detta har gett en minskning av statliga bidrag.
- Ett stort antal vuxna har genomgått distansutbildning inom vård och omsorg.
- Rektor och personal utvecklar verksamheten kontinuerligt för att uppfylla kraven från staten och att tillgodose behovet av en flexibel vuxenutbildning.

Kulturskolan och fritidsgårdar

Båda verksamheterna har från årsskiftet samlats under samma ledning. Det påbörjade arbetet med en verksamhetsplan för kulturskolan leder till utlysningar för att bredda utbud och lärformer. Kulturskolan har beviljats nya externa medel för arbetet med projektet "Tidiga insatser för asylsökande". Kulturskolan har ingått i förvaltningsövergripande arbete att ta fram en kulturplan för Filipstad och ingår i beredningen till Kommunfullmäktige. Kulturskolan har ett nära samarbete med Arbetsmarknads- och integrationsenheten (AIE) i frågor som berör kultur/civilsamhälle/integration. Även under våren har föreläsningar och workshops genomförts för att sprida resultatet av vårt arbete.

Förebyggande och stöd

Förändring i organisationen har skett under våren. För familjecentralen och den centrala elevhälsan har verksamhetschef ersatts av elevhälsoschef.

Elevhälsan

En arbetsgrupp inom elevhälsan har arbetat fram nya rutiner för elevhälsotemans arbete. Rutinerna utgår från att uppmärksamma behov – kartlägga - insatser/åtgärder - uppföljning och utvärdering. Målet med rutinerna är att skapa en likvärdig elevhälsa inom kommunen. Personal har utbildats som administratörer för journaldatasystemet Profdoc medical office (PMO).

Familjecentralen

Ett årshjul för det systematiska kvalitetsarbetet har tagits fram och arbetet bedrivs systematiskt, med regelbunden uppföljnings tillfällen.

Projektet "Ungdomsmottagningarna och psykisk hälsa 2016" som leds av Region Värmland kommer att fortsätta under 2018. Familjecentralens personal har under året arbetat målinriktat med Barnkonventionen.

Kurs i enkel matlagning har erbjudits även under våren, tyvärr har intresset varit fortsatt lågt. Ett nytt försök kommer att göras under hösten med andra tider för att se om det kan öka deltagandet.

En föräldrahylla har skapats där bland annat faktaböcker om barnets utveckling, hälsa och kost har köpts in.

HVB-hemmen

HVB-hemmet har under året minskat. Arbeta har gjorts för att anpassa verksamhetens volym till boende och behov. Utveckling av stödboende och minskning av HVB-platser har varit prioriterat. Under maj månad var arbetsgivare, fackliga organisationer och personal med om varsel och ny organisation för verksamheten. Ny organisation kopplad till det minskade antal boende i HVB innebär att personalantalet går från 6+2 till 2 personal från september månad.

FRAMTID

Förskoleverksamhet

Prognosen från MVC/BVC pekar mot ett fortsatt högt födelsetal för fjärde året i rad vilket ställer fortsatt stora krav på förskoleplatser.

Arbetet med att förbättra förskolornas inomhusmiljö fortsätter. Behovet av specialpedagog samt modersmåls lärare är fortsatt stort. Tjänsterna behövs för att ytterligare höja kvalitén och för att avlasta förskolecheferna. Behovet är särskilt stort med anledning av att det saknas många legitimerade förskollärare samt att nästan hälften av förskolebarnen är barn med annat modersmål. Om statliga medel tillförs verksamheten så planeras för att anställa två 50 % språkpedagoger som ska utveckla arbetet och handleda övrig personal inom området språk och

kommunikation. Arbetet ska leda till en kvalitetssäkring inom området på kommunens förskolor. Att tillföra verksamheten språkpedagoger förväntas ge effekter som till viss del kan motverka bristen på förskollärare som på sikt kan komma att påverka kvalitén.

Grundskola inklusive grundsärskola, förskoleklass och fritidshem

Arbetet med att utveckla elevernas lärande och därmed måluppfyllelsen fortsätter. Att ha långsiktiga mål som är kända i hela verksamheten och som alla ställer sig bakom är viktigt för det fortsatta skolutvecklingsarbetet. De viktigaste delarna framåt, liksom nu, utgörs av rektorernas didaktiska ledarskap, fortsatt generell och specifik (ämnesdidaktik) didaktisk kompetensutveckling för att ytterligare stärka ledarskapet i klassrummet samt enträget arbete i enlighet med kvalitetssäkringsmodellen. Just kvalitetssäkringsmodellen innebär att alla elevers lärande följs upp och utvärderas enligt en fastställd tidplan. Efter analysen av resultaten återför ämnesutvecklarna resultaten tillsammans med åtgärdsrekommendationer. För att ytterligare höja kunskaperna hos våra elever så behöver vi se över hur man pedagogiskt arbetar ute i klasserna för att eleverna ska få en undervisning som ger dem möjlighet att nå A-nivå.

Det allt svårare rekryteringsläget beträffande behörig lärarpersonal är mycket bekymmersamt. Där står vi inför stora utmaningar. Det tar mycket stor energi och arbetstid för rektorerna. En skola utan behörig lärarpersonal gör att eleverna riskerar att inte få den utbildning som de har rätt till. Personal med specialkompetens är också mycket svår att rekrytera, t.ex. speciallärare, specialpedagoger. Likaså är vikarieanskaffning problematisk då det finns väldigt få vikarier att tillgå. Behovet av renovering eller nybyggnation av våra skollokaler är stort.

Frivilliga skolformer; Gymnasieskola och Komvux, SFI, Särsvux och Uppdragsutbildning

Demografi

Det är viktigt att Spångbergsgymnasiet är främsta alternativet för elever från Filipstad. Läsåret HT2017/2018 har mer än 70 % av eleverna i åk 9 i Filipstad valt Spångbergsgymnasiet. Inför läsåret 2018/2019 ser det ut som om vi håller ställningarna med en hög andel av eleverna från Filipstad. Arbetet med att göra skolan attraktiv för eleverna fortsätter samtidigt som en anpassning av utbud, organisation och verksamhet sker kontinuerligt.

En stor utmaning är att IM språkinträdning har växt kraftigt under senare år och stabiliserats på en relativt hög nivå. Elever från många länder och med olika förutsättningar ställer stora krav på skolorganisationen.

Systematiskt kvalitetsarbete

Vi tror att kvalitét är det viktigaste när det gäller att vara nummer ett för eleverna. Ett strukturerat arbete fortsätter för högre måluppfyllelse. Att det är ett framgångsrikt arbete visar de senaste årens ökning av meritvärde och andel elever med gymnasieexamen eller yrkesexamen.

Det finns ett ökat stödbehov i de nationella programmen där andelen nya elever ökar. Vi ser fram emot ytterligare effekter av att ha utökat organisationen med speciallärare och specialpedagog.

Utbud

Ett så stort utbud som möjligt i förhållande till givna förutsättningar är en överlevnadsfråga för Spångbergsgymnasiet. Hösten 2017 startade Barn- och Fritidsprogrammet BF. Detta är ett initiativ från Barn- och utbildningsnämnden som ett led i framtida rekrytering av medarbetare till barnomsorgen. En anpassning av utbudet, med ev. nedläggning av något program, kan bli nödvändigt de närmaste åren på grund av minskad efterfrågan.

Samverkan arbetslivet

Spångbergsgymnasiet satsar på lärlingsutbildning för fler program och samverkar med näringslivet i mycket hög grad. Inför höstterminen 2017 startade BF som ytterligare ett lärlingsprogram. Samverkan med barnomsorgen i Filipstad garanterar praktikplatser. Cirka 100 elever på gymnasieskolan är lärlingselever och har halva sin studietid ute i näringslivet.

Komvux

Det flexibla lärandet är ett måste för att möta det behov som den studerande har. Här har omvårdnadsutbildningen kommit mycket långt. Distansstudier kombineras med närträffar och vuxnas kunskaper valideras. Möjlighet att kombinera studier med arbete finns. Modellen bör utvecklas ytterligare och gälla fler utbildningar.

Det finns en svårighet att samordna studier mellan ungdomar och vuxna då de vuxna ofta vill läsa en kurs, ett ämne, en utbildning i en annan takt och på ett annat sätt än vad gymnasiet erbjuder.

Skolinspektionen ställer krav på Filipstads kommun att tillhandahålla utbildning året om med kontinuerligt intag. Detta försvårar samordningsvinster med gymnasieskolan och därmed ge ökade kostnader på grund av behovet av en egen organisation. Efterfrågan av vuxenutbildning ökar stadigt och är ett viktigt redskap i arbetet med integration av nyanlända. Ökad samverkan med andra kommuner och med övriga kommunala verksamheter är nödvändig och kommer att prioriteras.

Kulturskolan och fritidsgårdar

Från och med 2018 ingår fritidsgårdarna i Filipstad, Nykroppa och Lesjöfors i Kulturskolans ansvarsområde. Hösten kommer att präglas av fortsatt arbete med verksamhetsutveckling som organisationsförändringen ger förutsättningar för. Långsiktigt handlar det om att öka verksamheternas för unga i kommunen totalt. Flera kulturella uttrycksformer kommer att ingå i Kulturskolans verksamhet och utbudet bör spridas bättre i kommunen. Kulturskolan kommer också spela en aktiv roll i beredningen av vuxet lärande i kommunen.

Förebyggande och stöd

Elevhälsan

Utrustningen i lokalerna fortsätter att förnyas och bytas ut utifrån behov och ekonomi.

Rekrytering för utökning av de specialpedagogiska insatserna har startat.

Ansökan om statliga medel för att förstärka elevhälsan kommer att ske så länge staten tillskjuter medel.

Fokus för hösten 2018 kommer att vara att utveckla det förebyggande och hälsofrämjande arbete i skolorna

Familjecentralen

Under 2018 finns ett gemensamt mål för Värmlands familjecentraler, "Att arbeta med jämställt föräldraskap".

Personalen ska bland annat öka kunskapen hur de förmedlar jämställdhet mellan föräldrarna. Målet fortsätter under hösten 2018

Arbetet med att marknadsföra familjecentralen är ett pågående arbete inom styrgruppen.

Fortbildning av familjecentralens personal kommer att fortgå under hösten.

HVB-hemmen

HVB-hemmet Masmästaren kommer under hösten och senast 30/9 stänga ner och flytta ur verksamheten. Stödboende kommer att koncentreras till Bergslagaren och lägenheter centralt i Filipstad. Två personal kommer att arbeta vidare med stödboende och som resurs.

Under hösten 2018 kommer 11-12 bo i stödboende för att gå ner till 8 under 2019 och ca 3 till 2020.

NYCKELTAL

Verksamhetsmätt	Utfall 2016	Utfall 2017	Budget 2018/06	Redov 2018/06	Avvikelse mot budget
UTBILDNING					
Grundskola					
Antal elever	767	874	801	849	
kostn/elev	61 346	55 572	35 403	32 128	-3 275
Grundskola nya elever					
Antal elever	197	162	248	199	
kostn/elev	55 030	111 705	33 709	45 691	11 982
Grundsärskola					
Antal elever	14	17	14	17	
kostn/elev	267 750	215 157	145 065	131 133	-13 932
Gymnasieskola					
Antal elever	293	289	314	302	
kostn/elev	79 038	84 760	42 751	44 706	1 956
Gymnasieskola nya elever					
Antal elever	69	103	86	84	
kostn/elev	93 623	118 000	50 014	57 796	7 782
		0			
Förskoleverksamhet					
Antal barn	428	435	435	463	
kostn/barn	78 582	91 792	46 350	44 778	-1 572
Fritidshem					
Antal barn	281	300	348	313	
kostn/barn	17 274	22 455	6 907	10 688	3 781
Förskoleklass					
Antal elever	89	88	111	111	
kostn/elev	48 407	53 113	19 879	19 850	-29

SOCIALNÄMND

Verksamhet	Kostnader		Intäkter		Netto		Avv mot budget 06/2018	Netto		
	Budget	Redo- visning	Budget	Redo- visning	Budget	Redo- visning		Budget	Prognos	Budget-
	06/2018	06/2018	06/2018	06/2018	06/2018	06/2018		2018	06/2018	avvikelse
Nämndverksamhet	-278	-291	0	0	-278	-291	-13	-556	-556	0
Gemensam admin	-6 712	-6 568	150	249	-6 562	-6 319	243	-13 238	-12 749	489
Äldreomsorg/HSV	-88 719	-88 469	12 407	13 182	-76 312	-75 287	1 025	-158 781	-160 213	-1 432
Funktionsstöd (LSS)	-39 707	-38 041	12 128	7 513	-27 579	-30 528	-2 949	-55 643	-55 643	0
Övrig vård och service	-8 916	-7 799	927	978	-7 989	-6 821	1 168	-16 047	-15 347	700
Färdtjänst	-950	-1 367	50	247	-900	-1 120	-220	-1 800	-2 140	-340
Öppenvård	-397	-484	81	93	-316	-391	-75	-632	-632	0
IFO vuxna	-20 210	-25 591	250	941	-19 960	-24 650	-4 690	-39 983	-43 396	-3 413
IFO barn och unga	-17 881	-20 576	1 057	2 084	-16 824	-18 492	-1 668	-33 703	-33 518	185
Nyanlända	-4 916	-2 560	3 467	1 778	-1 449	-782	667	-2 911	-2 162	749
Totalt	-188 686	-191 746	30 517	27 065	-158 169	-164 681	-6 512	-323 294	-326 356	-3 062

KOMMENTARER TILL DELÅRETS RESULTAT

Socialnämnden redovisar en prognos i samband med delårsbokslutet som visar ett underskott med -3 062 tkr.

Nämndverksamhet

Ansvaret redovisar en budget i balans.

Gemensam administration

Verksamheten redovisar ett överskott med ca 489 tkr.

Hemtjänst – hemsjukvård – särskilda boenden (SÄBO)

Verksamheterna redovisar totalt ett underskott med ca -1 400 tkr.

Hemtjänst inkl. serviceinsatser redovisar ett underskott med ca -1 000 tkr. Verksamheterna har haft hög sjukfrånvaro vilket ger ökade kostnader för sjuklön. Vårdtyngden har ökat, många brukare är i behov av maxinsatser och dubbelbemanning. Ökat larmande samt oförutsedda händelser resulterar i övertid och behov av extraresurser. Vikarieintroduktion sker kontinuerligt. En faktura tillhörande december 2017 på 137 tkr påverkar resultatet negativt.

Hemsjukvård redovisar ett underskott med -800 tkr. Verksamheten har stora problem med att rekrytera semestervikarier. Timvikarier har erhållit höjd timlön och ordinarie personal har fått ersättning för flytt av semestern samt extra ersättning för arbetade extrapass.

Särskilda boenden inklusive servicehuset i Lesjöfors redovisar totalt ett överskott med ca 400 tkr. Nattpatrullen i Lesjöfors har

en förstärkning på 1,5 årsarbetare p.g.a. lång resväg till brukare. Förstärkning p.g.a. Calicivirus på flera avdelningar.

Funktionsstöd (LSS)

Verksamheterna redovisar en budget i balans. Eftersläp på LASS-intäkter med ca 4 000 tkr ger en avvikelse mot budget men är justerat i prognosen.

Övrig vård och service

Verksamheterna redovisar ett överskott på ca 700 tkr. Överskottet beror på beslutet att inte tillsätta två nya fysioterapeuter under 2018.

Rehab- och korttidsenheten redovisar en budget i balans.

Färdtjänst

Verksamheten redovisar ett underskott med ca -300 tkr. Underskottet beror på att kostnadsjusteringen för 2017 blev mindre än budgeterat.

Öppen vård

Verksamheten redovisar en balanserad budget.

Individ- och familjeomsorgen (IFO) vuxna

Verksamheterna redovisar ett underskott med ca -3 400 tkr. Kostnaden för *vuxna placeringar* överstiger budget med -2 032 tkr.

Prognosen för *försörjningsstöd* visar ett underskott på -1 510 tkr.

Individ- och familjeomsorgen (IFO) barn och unga

Verksamheterna redovisar ett överskott med 185 tkr. *Placeringskostnaderna* överstiger budget med -1 250 tkr. *Familjehem* redovisar ett överskott på 937 tkr.

Nyanlända

Totalt redovisar verksamheterna ett överskott med 750 tkr. Överskottet beror på att antalet barn i målgruppen minskar.

Investeringar

Budgeten för investeringar uppgår till 1 000 tkr. Utfallet för 06/2018 är 205 tkr och avser främst inköp av sängar till våra särskilda boenden, taklyftar och trygghetslarm.

MÅLUPPFYLLELSE

Mål 2018 till Kommunfullmäktige

Att anta de fyra utmaningarna inom Nya perspektiv (mål under respektive utmaning är de antagna mål som relaterar till socialförvaltningen).

1. Barns hälsa och uppväxtvillkor

Filipstads kommun ska skapa förutsättningar för att familjer inom kommunen ska känna sig trygga samt att det vid behov skall finnas ett utvecklat och anpassat stöd för familjer.

Måluppfyllelse:

Bland annat så deltar IFO Barn och unga i SKL:s utvecklingsprojekt som benämns "Förbättrad dokumentation". Projektet grundar sig i att dokumentationen ska förenklas samt att socialtjänsten ska bli bättre på att sätta bra och tydliga mål för de barn och ungdomar verksamheten möter.

Verksamheten har arbetat fram bra rutiner för familjehemsvården vilket innebär att verksamheten idag erbjuder handledning, utbildning och stöd till de familjehem som har uppdrag åt kommunen. Tidigare har inte det varit möjligt.

Länets analys- och handlingsplan inom ramen för länsöverenskommelsen för psykisk hälsa innehåller flera delar inom barn- och ungdomsvården som ska belysas, kartläggas och/eller utvecklas. Redovisning sker under kommande höst.

Samverkansarbete pågår mellan socialnämndens- och barn- och utbildningsnämndens presidier. Samverkansarbetet utgår bland annat från resultaten i elevhälsodatabasen ELSA.

2. Riskbruk och riskbeteende

Filipstads kommun ska aktivt uppmärksamma riskbruk och riskbeteende i kontakter med elever, klienter, patienter och brukare. Kommunen ska också utveckla samverkan med andra vårdgivare.

Måluppfyllelse:

Socialtjänsten i Filipstad ingår idag i styrgruppen för Beroendecentrum som en av länets två kommunala representanter. I styrgruppen diskuteras utvecklingsfrågor

inom Beroendecentrum men också inom missbruks- och beroendevården generellt. En av de frågor som styrgruppen arbetar med nu är den kompetensutveckling som behövs i länet runt spelmissbruk. En annan fråga är uppstarten av ASP-platser som startas upp i samverkan mellan länets kommuner och landstinget i Värmland.

Socialtjänsten i Filipstad är på gång att initiera en utökad samverkan med vårdcentralen i Filipstad när det gäller missbruks- och beroendevården.

I mars startade kommunens eget stödboende upp och är nu i full drift.

Ett lokalt styrdokument för Östra Värmland är upprättat gällande barn och unga i missbruk och beroende. Det lokala styrdokumentet har sin grund i länsöverenskommelsen för barn och unga i missbruk och beroende.

3. Psykisk hälsa

Filipstads kommun ska arbeta för att medborgarnas psykiska välbefinnande ska öka, samt att kommunen ska bidra till en ökad kunskap om psykisk hälsa hos medarbetare och allmänhet.

Måluppfyllelse:

Målet är delvist uppfyllt. Medarbetare vid socialförvaltningens särskilda boende för psykiskt funktionsnedsatta/boendestöd har genomgått föreläsning i suicidprevention, ytterligare utbildning genomförs under hösten 2018. Medarbetare i socialförvaltningen kommer även att erbjudas föreläsning av Lisbeth Pipping anordnad genom Samordningsförbundet östra Värmland.

4. Äldres hälsa

Filipstads kommun ska skapa förutsättningar för en trygg, frisk ålderdom för äldre i kommunen. Detta ska komma den enskilde till del genom en god kvalitet i berörda verksamheter och inom följande områden:

- God vård i livets slutskede
- Preventivt arbetssätt (mot t ex undernäring, fall, trycksår och dålig munhälsa)
- God vård vid demenssjukdom
- God läkemedelsbehandling för äldre
- Sammanhållen vård och omsorg

Måluppfyllelse:

Delvis uppfyllt – ständigt pågående arbete.

5. Handikappolitiskt mål

Kommunfullmäktige har antagit en handikappolitisk plan 2015-2018. Programmets rubrik har fått lydelsen "Delaktighet i samhället för människor med varierande levnadsvillkor"

Måluppfyllelse:

Kommer att verkställas via hälsoveckan.

ÅRETS VIKTIGASTE HÄNDELSE

Övergripande

Socialförvaltningen har tagit fram en handlingsplan – Digital agenda för utveckling av e-hälsa, digital teknik och välfärdsteknologi.

Hemtjänst/hemsjukvård/särskilda boenden (SÄBO)

- Hemsjukvården har haft stora problem med rekryteringar inför sommarens semester, bemanningsföretag har dock inte anlitats. Förvaltningen har deltagit i en gemensam upphandling gällande läkemedelsfördelare.
- Kommunrevisorerna har genomfört revision av hemtjänsten, ett utvecklingsarbete kommer att föreslås. En kooperativ hyresgästförening inom särskilda boenden har bildats per den 1 maj 2018.

Funktionsstöd

Förvaltningen har utbildat baspersonal i arbetsverktyget FUNCA med målet att minska utmanade beteende hos vuxna personer inom LSS personkrets 1 och 2.

Kommunrehab

- Beslut har tagits om besparing av den utökade budgeten för 2,0 åa fysioterapeuter under 2018 eftersom verksamheten haft svårigheter att rekrytera. Dessutom har verksamheten haft en vakant arbetsterapeutjänst under 2,5 månad. Detta sammantaget har medfört drastiskt ökade väntetider.
- Antalet ansökningar gällande omfattande bostadsanpassningar har fortsatt att öka, som en följd av detta har även handläggningstiden ökat.

Individ- och familjeomsorgen

- Projektet Förbättrad dokumentation inom Barn och unga är genomfört.
- Stödboendet för vuxna med missbruks- och beroendeproblematik startade igång under tidig vår i år.
- Individ- och familjeomsorgens missbruksverksamhet har påbörjat kompetensutveckling gällande spelmissbruk.
- Ekonomigruppen deltar från början av sommaren i ett nationellt projekt tillsammans med Sveriges kommuner och landsting, SKL, tillsammans med 25 andra kommuner i Sverige. Syftet är att få fler självförsörjande samt att sänka kommunens kostnader för försörjningsstöd.
- Inom den familjerättsliga verksamheten har en hel del kompetensutveckling genomförts vilket innebär att verksamheten i stort kan tillgodose de flesta områden inom familjerätten.
- Familjehemsverksamheten har arbetat en hel del med att få konsulentstödda familjehem att ta uppdrag direkt från kommunen. Några familjehem har valt att *gå över* till kommunen vilket innebär en avsevärt lägre kostnad.

FRAMTID

Övergripande

- Ökad styrning från regering och myndigheter ställer krav på ökad dokumentation och införande av nya arbetssätt. Vidare ställs ökade krav på riskanalyser och egenkontroller via det systematiska kvalitetsledningssystemet.
- En stor och viktig fråga är rekrytering av personal, hur de ska lockas att vilja arbeta inom den sociala sektorn.
- Ökade svårigheter att rekrytera vikarier med tillräcklig kompetens.
- Psykiatriutvecklingen i samhället och kommunens roll i denna utveckling kommer att medföra ökat krav på personalens kompetens.
- Hur kommer utvecklingen av digital teknik att påverka våra verksamheter?
- Analysera framtidens behov av äldreomsorg och kommunal hälso- och sjukvård och kommunal psykiatri.
- Införande av nytt arbetssätt. Individens Behov i Centrum (IBIC) är ett behovsriktat och systematiskt arbetssätt för utredare och verkställare inom SoL och LSS. Förvaltningen är i stort behov av ett verksamhetssystem som stöder processen för IBIC, en upphandlingsprocess pågår. I avvaktan på systemet försöker förvaltningen påbörja arbetet med befintliga resurser.

Hemtjänst/hemsjukvård/särskilda boenden (SÄBO)

- Många äldre med omfattande sjukvårdsbehov ställer höga krav på kunskap och kompetens. Behovet av sjuksköterskekompetens ökar. Svårigheterna att rekrytera till ordinarie tjänster och vikariat ökar risken för att patientsäkerheten inte kan upprätthållas.
- Ett nytt äldreboende med 40 lägenheter med inriktning mot demens kommer att byggas och beräknas vara inflyttningsklart år 2020.

Funktionsstöd

Lagrummen inom funktionsstöd är under utredning. Utredningen ska se över assistansersättningen i socialförsäkringsbalken (SFB) och delar av lagen (1993:387) om stöd och service till vissa funktionshindrade (LSS). I maj 2018 beslutade regeringen att utredaren inte behöver föreslå besparingar inom assistansersättningen så som det framgår av det ursprungliga direktivet. Även utredningstiden förlängdes till 15 december 2018. I mars 2018 stoppades tillfälligt omprövning av befintlig assistans för att skydda brukarna från den senaste tidens rättspraxis. Regeringen beslutade även att omprövning endast ska utföras om rätten till assistansersättning har minskat i omfattning på grund av väsentligt ändrade förhållanden som är hänförliga till den enskilde och det är i dessa fall bara de ändrade förhållandena som omprövas, inte hela beslutet. Statens beslut har stabiliserat läget för kommunen under utredningstidens gång.

Kommunrehab

Många äldre med omfattande rehabiliteringsbehov ställer höga krav på kunskap och kompetens. Behovet av fysioterapeuter och arbetsterapeuter ökar.

Individ- och familjeomsorgen

- Socialstyrelsen har beviljat medel för att kommunen under tre år ska kunna arbeta med barn och ungas psykiska hälsa. Socialförvaltningen diskuterar tillsammans med vårdcentralen i Filipstad för att se om vi kan hitta ett gemensamt arbete. Barn- och utbildningsförvaltningen ska bjudas in. Utöver det så finns ett utvecklingsarbete mellan socialtjänsten och skolans verksamhet för att hitta ett annat arbetssätt för att tidigare upptäcka och stötta barn och familjer.
- Verksamheten ekonomiskt bistånd är under fortsatt utveckling. Under våren påbörjades ett projekt via Sveriges kommuner och landsting, SKL, där Filipstad tillsammans med 25 andra kommuner i Sverige ska hitta sätt att få fler människor självförsörjande och på så sätt minska den totala kostnaden för ekonomiskt bistånd i kommunen.
- Projektet "Förbättrad dokumentation" (via SKL) har avslutats och en implementering ska ske. De handläggare inom Barn och unga som deltagit i projektet är mycket positiva till föreslagna utveckling vad gäller dokumentation och målarbete barn- och ungdomsärenden.
- Under våren startade kommunens eget stödboende för personer med missbruks- och beroendeproblematik upp. Stödboendet fyller en viktig funktion. Nästa steg är att se vad kommunens egen missbruksprocess eventuellt behöver kompletteras med. Sedan tidigare har förvaltningen ett uppdrag från socialnämnden att utreda behovet av ett så kallat lågtröskelboende.

NYCKELTAL

Verksamhetsmätt	Redov 2016	Redov 2017	Budget 2018	Redov 2018/06	Avvikelse mot budget
Individ - och familjeomsorgen					
Försörjningsstöd	25 737	26 793	25 490	14 632	10 858
Placeringar vuxna	9 516	8 896	5 252	5 559	-528
Placeringar BoU	19 528	26 547	22 247	13 980	10 565
Hemtjänst					
Genomsnittlig kringtid	35,0%	36,0%	35,0%	35,0%	0%
Antal bemanningstimmar	250 373	259 265	255 085	127 839	0
Särskilda boenden exkl serviceboende					
Antal platser	131	131	131	131	0
Serviceboende					
Antal platser	22	20	11	9	2
Trygghetsboende					
Ugglan			11	13	-2
Rehab- och korttidsenhet (exkl specialistpersonal)					
Antal platser	12	12,3	14	11,6	2,4
Antal vårddygn	4 220	4 502	5 110	2415	2 695
Kostnad/plats/år i kr	638 261	529 024	478 714	575 690	-96 976
Kostnad/vårdygn i kr	1 739	1 445	1 312	1383	-71
LSS-verksamheterna					
Personlig ass LASS/FK					
Antal personer	18	16	17	16	1
Personlig assistans kommunal					
Antal personer	7	8	6	6	0
Gruppboende					
Vuxna					
Antal personer	23	23	23	21	2
Kostnad/plats i kr	761 478	780 826	809 348	852 423	-43 075
Daglig verksamhet					
Antal personer	51	57	58	56	2
Kostnad/plats i kr	97 941	91 982	87 983	116 321	-28 338
Social Psykiatri					
Paradisgården					
Boende-psykiatri					
Antal platser varav	11	11	11	11	0
Särskilt boende	10	10	10	10	0
Växelvård	1	1	1	1	0
Kostnad/plats i kr	412 091	440 272	438 000	435 091	2 909
Kostnad/dygn i kr	1 129	1 206	1 200	1192	8

ÖVRIGA NÄMNDER

Verksamhet	Kostnader		Intäkter		Netto					
	Budget 06/2018	Redo- visning 06/2018	Budget 06/2018	Redo- visning 06/2018	Budget 06/2018	Redo- visning 06/2018	Avv mot budget 06/2018	Budget 2018	Prognos 2018	Budget- avvikelse
Revision	-326	-350			-326	-350	-24	-653	-653	0
Valnämnd	-205	-67			-205	-67	138	-410	-410	0
Överförmyndare	-1 297	-2 135	380	920	-917	-1 215	-298	-1 835	-1 835	0
Totalt	-1 828	-2 552	380	920	-1 448	-1 632	-184	-2 898	-2 898	0

ÅRETS VIKTIGASTE HÄNDELSER

- Revision

Under första halvåret har revisionen arbetat med följande ärenden:

- Årsredovisning 2017. Revisionsberättelse och revisorernas redogörelse har upprättats.
- Revisionsberättelser har avlämnats för stiftelserna samt granskning av bolagen har gjorts.
- Väsentlighets- och riskanalys har genomförts och revisionsplan för 2018 har upprättats.
- Fördjupad granskning:
 - Granskning av livsmedeltillsynen
 - Granskning av kvalitet och kostnadseffektivitet inom hemtjänst
- Deltagande i gemensam granskning av vårdkedjor och läkemedel för äldre
- Studiebesök på Arbetsmarknads- och Integrationsenheten (AIE)

- Valnämnd

Under 2018 genomförs allmänna val till riksdag, landsting och kommuner 2018-09-09.

- Överförmyndare

Fr.o.m. den 1 januari 2011 ingår Filipstads kommun i en gemensam överförmyndarnämnd i Östra Värmland tillsammans med Kristinehamn, Karlskoga, Degerfors och Storfors.

Prognosen för 2018 visar på en prognos i balans med budget.

INVESTERINGAR

Nämnd/ Förvaltning/ Projekt	Utgifter		Inkomster		Netto			Netto	Netto
	Budget 2018	Redovisn. 2018/06	Budget 2018	Redovisn. 2018/06	Budget 2018	Redovisn. 2018/06	Budget- avv.	Prognos 2018	Budget- avv.
<i>Kommunstyrelses au</i>	-452	-504	0	0	-452	-504	-52	-600	-148
Stab / Ek.stöd /Personalenhet	-452	-504	0	0	-452	-504	-52	-600	-148
1502 Ekonomisystem	-452	-504			-452	-504	-52	-600	-148
Teknikutskott	-71 994	-12 702	0	10 888	-71 994	-1 814	70 180	-45 817	26 177
- Biblioteksenhet	-175	0	0	0	-175	0	175	-175	0
1590 Inventarier bibliotek	-175	0			-175	0	175	-175	0
- IT-enhet	-1 125	-259	0	0	-1 125	-259	866	-1 125	0
1521 Inventarier Repro	-50				-50	0	50	-50	0
1522 Inventarier Data	-675	-107			-675	-107	568	-675	0
1524 IT Utbyggn.infrastruktur	-400	-152			-400	-152	248	-400	0
- Serviceenhet	-705	-284	0	0	-705	-284	421	-705	0
1602 Städustruening	-455	-185			-455	-185	270	-455	0
1604 Inventarier kost	-250	-99			-250	-99	151	-250	0
- Fastighetsenhet	-40 453	-8 481	0	10 888	-40 453	2 407	42 860	-14 826	25 627
0200 Investeringsram	-17 340				-17 340	0	17 340	-1 340	16 000
0201 Investeringsutredningar	-1 000	-297			-1 000	-297	703	-1 000	0
0202 Markförvärv	-300	-91			-300	-91	209	-300	0
0212 Yttre miljö skolor	-754	-137			-754	-137	617	-754	0
0218 Projekt under 100 tkr	-796	-130			-796	-130	666	-796	0
0220 Tillägg omb Rosendahl		-38		1 075	0	1 037	1 037	1 037	1 037
0224 Gärdshuset Trasten	-2 207	-939			-2 207	-939	1 268	-2 207	0
0225 Utemiljö Trasten	-217	-16			-217	-16	201	-217	0
0227 Omb lokaler vid Gata/Park	-185	-367			-185	-367	-182	-400	-215
0229 Brandlarm Wasahallen	-131	-85			-131	-85	46	-85	46
0232 Trasten 11	-298	-143			-298	-143	155	-298	0
0233 Lokaler ambulansverksamhet		-231		9 813	0	9 582	9 582	9 582	9 582
0236 Skolprojekt	-1 292	-627			-1 292	-627	665	-1 292	0
0237 Styr- och reglerut. Stålvalla	-180	-194			-180	-194	-14	-194	-14
0238 Sporthallsgolv Lesjöfors	-815				-815	0	815	-815	0
0239Styr- och reglerut Yrkeskolan	-200	-239			-200	-239	-39	-239	-39
0240 Kylmaskin Wasahallen	-5 645	-62			-5 645	-62	5 583	-5 645	0
0241 Byte taksarg Spghallen	-350	-298			-350	-298	52	-350	0
0242 Förskola Lesjöfors	-3 330	-1 472			-3 330	-1 472	1 858	-3 330	0
0243 Belysning Krusängen Stensta	-395				-395	0	395	-395	0
0244 Belysning Spångbergshallen	-385				-385	0	385	-385	0
0245 Elsäkerhetsprojekt	-350				-350	0	350	-350	0
0246 Takbyte Ejdem 4	-1 100	-2			-1 100	-2	1 098	-1 100	0
0247 Bowlinghall köp av utrustning	-400	-400			-400	-400	0	-400	0
0248 Bowlinghall upprustning lokal	-200				-200	0	200	-200	0
0261 El-servis Stålvallaskolan	-473	-202			-473	-202	271	-473	0
0262 Närvarostyrd belysning Ferlinsk	-150	-155			-150	-155	-5	-155	-5
0264 Lyckebo etapp 2	-1 735	-2 158			-1 735	-2 158	-423	-2 500	-765
0265 Lyckebo etapp 1	-225	-198			-225	-198	27	-225	0
Idrotts och fritidsenhet	-150	0	0	0	-150	0	150	-150	0
1605 Kemikalietankar	-150				-150	0	150	-150	0

INVESTERINGAR

Nämnd/ Förvaltning/ Projekt	Utgifter		Inkomster		Netto			Netto	Netto
	Budget 2018	Redovisn. 2018/06	Budget 2018	Redovisn. 2018/06	Budget 2018	Redovisn. 2018/06	Budget- avv.	Prognos 2018	Budget- avv.
- Teknisk enhet skattefin.	-15 592	-2 165	0	0	-15 592	-2 165	13 427	-15 592	0
0100 Investeringsram	-1 200				-1 200	0	1 200	-1 200	0
0103 Övriga maskiner	-247	-21			-247	-21	226	-247	0
0106 Lekparker upprustning	-200				-200	0	200	-200	0
0110 Offentliga toaletter	-582	-221			-582	-221	361	-582	0
0111 Redskapsbärare / traktor	-700	-780			-700	-780	-80	-700	0
0112 Hjullastare	-700				-700	0	700	-700	0
0300 Energibesparing	-1 571	-441			-1 571	-441	1 130	-1 571	0
0302 Centrumåtgärder	-700				-700	0	700	-700	0
0310 Anläggning av gator	-1 580				-1 580	0	1 580	-1 580	0
0311 Hötorget Etapp 1	-250	-46			-250	-46	204	-250	0
0321 Dammbovägen Nykroppa	-108				-108	0	108	-108	0
0332 Smedsvägen Lesjöfors	-241				-241	0	241	-241	0
0352 Jonstorpsvägen Fd	-593				-593	0	593	-593	0
0353 Kyrkogatan Filipstad	-500	-32			-500	-32	468	-500	0
0354 Orrenparkeringen	-1 000				-1 000	0	1 000	-1 000	0
0355 Kyrkogatan/Vikgatan	-500				-500	0	500	-500	0
0356 Staket Skogsryd/Jonstorp mm	-300				-300	0	300	-300	0
0357 Färnebogatan GC väg etapp 2	-200				-200	0	200	-200	0
0358 Färnebogatan etapp 2	-620	-2			-620	-2	618	-620	0
0390 Beläggningssinvestering	-2 500				-2 500	0	2 500	-2 500	0
0402 Aktivitetspark Ungdomens hus	-1 300	-622			-1 300	-622	678	-1 300	0
- Teknisk enhet avgiftsfin.	-13 794	-1 513	0	0	-13 794	-1 513	12 281	-13 244	550
0500 Investeringsram VA	-1 825				-1 825	0	1 825	-1 825	0
0501 Serviser, vatten	-100				-100	0	100	-100	0
0502 Serviser, avlopp	-100				-100	0	100	-100	0
0503 Utbyte ventiler	-227				-227	0	227	-227	0
0510 Ledningsarbete	-3 350				-3 350	0	3 350	-3 350	0
0511 Busstorget Filipstad	-11	-1			-11	-1	10	-11	0
0522 Kungshöjd	-34	-1			-34	-1	33	-34	0
0534 Strandvägen Nykroppa		0			0	0	0	0	0
0543 Skolan-Reningsverket Nordmark	-650	-351			-650	-351	299	-650	0
0552 Jonstorpsvägen Fd	-159				-159	0	159	-159	0
0556 John Ericssonsgat mm Fd	-14				-14	0	14	-14	0
0557 Dubblering vattenledning	-2 120	-583			-2 120	-583	1 537	-2 120	0
0558 Färnebogatan etapp 2	-675	-519			-675	-519	156	-675	0
0563 Vattenverk	-600				-600	0	600	-600	0
0564 Omb pers./teknikbyggnad	-650				-650	0	650	0	650
0566 Renovering av långsamfilter	-400				-400	0	400	-400	0
0567 Asfaltering Vattenverk	-150				-150	0	150	-150	0
0568 Renovering av vattenreservoar	-1 000				-1 000	0	1 000	-1 000	0
0574 Styrssystem / automatiksskåp	-500				-500	0	500	-600	-100
0576 Automatiksskåp Nordmark	-143	-39			-143	-39	104	-143	0
0577 Ventilationsagg. Reningsverk	-450				-450	0	450	-450	0
0601 Renhållning mindre inv.	-200				-200	0	200	-200	0
0602 Kärl matavfall	-323				-323	0	323	-323	0
0603 Dat. Tömn.regssystem	-113	-19			-113	-19	94	-113	0
Miljö- och byggnadsnämnd	-300	-11	0	0	-300	-11	289	-300	0
1900 Verksamhetssystem	-300	-11			-300	-11	289	-300	0

INVESTERINGAR

Nämnd/ Förvaltning/ Projekt	Utgifter		Inkomster		Netto			Netto	
	Budget 2018	Redovisn. 2018/06	Budget 2018	Redovisn. 2018/06	Budget 2018	Redovisn. 2018/06	Budget- avv.	Prognos 2018	Budget- avv.
<i>Barn- och utbildningsnämnd</i>	-4 680	-2 718	0	0	-4 680	-2 718	1 962	-4 680	0
2018 Skolmöbler	-1 000	-155			-1 000	-155	845	-1 000	0
2019 Lärardatorer	-250	-396			-250	-396	-146	-400	-150
2020 Kansliet	-330	-194			-330	-194	136	-330	0
2021 IT- satsning	-750	-347			-750	-347	403	-600	150
2022 IT - skoluvecklingsprojekt	-1 500	-1455			-1 500	-1 455	45	-1 500	0
2023 Centralt Grdmskola	-435	-12			-435	-12	423	-435	0
2024 Särskola					0	0	0		0
2026 Ungdomens hus	-50				-50	0	50	-50	0
2030 Gr Åsen Nkr Nordmark		-28			0	-28	-28		0
2032 Gr Strv.skolan Brattfors		-8			0	-8	-8		0
2040 Ferlinskola		-76			0	-76	-76		0
2042 Lesjöfors					0	0	0		0
2060 Frivilliga skolformer	-135				-135	0	135	-135	0
2070 Kulturskolan					0	0	0		0
2080 Förskoleverksamhet	-180	-28			-180	-28	152	-180	0
2090 Förebyggande och stöd	-50	-19			-50	-19	31	-50	0
<i>Socialnämnd</i>	-1 000	-205	0	0	-1 000	-205	795	-1 000	0
2101 Inventarier gemensamt	-1 000	-205			-1 000	-205	795	-1 000	0
Totalt	-78 426	-16 140	0	10 888	-78 426	-5 252	73 174	-52 397	26 029

PERSONALSTATISTIK

	2017-06-30	2017-12-31	2018-06-30	Förändring 17-12/18-06
ANTAL ANSTÄLLDA	Årsarbetare tillsv + vik.	Årsarbetare tillsv + vik.	Årsarbetare tillsv + vik.	Årsarbetare tillsv + vik.
- Kommunstyrelsen	251,5	302,0	314,0	12,0
- Miljö- och byggnadsnämnd	8,0	8,0	8,0	0,0
- Barn- och utbildningsnämnd	389,1	395,0	387,2	-7,8
- Socialnämnd	497,3	490,0	472,7	-17,3
- Övriga nämnder				
TOTALT	1 145,9	1 195,0	1 181,9	-13,1

Antalet årsarbetare har sjunkit med -13,1 åa.

Ökningen inom KS härrör sig till AIE och extratjänster. Minskningen inom SOC finns främst inom Vård/omsorg och Hälso/sjukvård.

ARBETADE TIMMAR	2018-06-30			2017-06-30			Förändring totalt
	Antal arbetade timmar			Antal arbetade timmar			
	Mån.anst.	Timanst.	Totalt	Mån.anst.	Timanst.	Totalt	
- Kommunstyrelsen	290 378	12 109	302 487	236 083	14 395	250 478	52 009
- Miljö- och byggnadsnämnd	7 238	11	7 249	7 107	80	7 187	62
- Barn- och utbildningsnämnd	377 261	22 696	399 957	399 922	24 439	424 361	-24 404
- Socialnämnd	411 310	86 799	498 109	419 878	90 905	510 783	-12 674
TOTALT	1 086 187	121 615	1 207 802	1 062 990	129 819	1 192 809	14 993

PERSONALKOSTNADER	Utfall	Utfall	Utfall
	2017-06-30	2017-12-31	2018-06-30
Löner, arbetsgivaravgifter, pensioner mm			
- Kommunstyrelsen	58 483	123 186	68 692
- Miljö- och byggnadsnämnd	2 150	4 439	2 119
- Barn- och utbildningsnämnd	105 018	206 361	104 857
- Socialnämnd	137 696	282 580	138 913
- Övriga nämnder	2 409	3 809	1 930
Delsumma nämnderna	305 756	620 375	316 511
- Särskild löneskatt	4 489	9 322	4 811
- Pensionskostnader	18 409	38 460	19 666
- Avtalspension internt	-14 565	-29 437	-16 855
TOTALA PERSONALKOSTNADER	314 089	638 720	324 133

Personalkostnaderna uppgår till 324 133 tkr jämfört med utfall föregående halvår 314 089 tkr. En ökning med 10 044 tkr.

Många av anställningarna går via bidrag hos AMS t.ex. extratjänster. Intäkten från AMS har jämfört med utfall föregående år med 7 600 tkr.

Med hänsyn tagen till ASM-bidrag uppgår nettoökningen av löneskostnader sammantaget till 2 444 tkr.

SJUKFRÅNVARO UPPDELAD PÅ VERKSAMHETER	2017-06-30	2017-12-31	2018-06-30	Förändring 16-12/17-06
Sjukstatistiken baseras på antalet frånvarotimmar kontra antalet avtalade arbetstimmar.				
- Kommunstyrelsen	5,02%	48,82%	5,01%	-43,81%
- Miljö- och byggnadsnämnd	0,54%	0,64%	1,01%	0,37%
- Barn- och utbildningsnämnd	5,49%	5,31%	5,34%	0,03%
- Socialnämnd	8,30%	8,68%	9,33%	0,65%
TOTAL sjukfrånvaro	6,61%	6,55%	6,72%	0,17%

Fem år i sammandrag

	2014	2015	2016	2017	BUDGET 2018	2018-06	Prognos 2018
Årets resultat	2,1	1,3	4,3	3,0	5,6	1,3	-2,6
Soliditet	38,5	35,6	35,8	35,0	34,7	37,4	35,9
Nettokostnadernas andel, inkl. avskrivningar och pensioner, i % av skatte- intäkter och generella bidrag	100,2 ¹	99,8 ¹	100	100,4	101,6	99,3	101,3
Eget kapital, mkr	207,0	208,3	212,6	215,6	224,8	216,9	213,0
Ansvarsförbindelse	331,2	319,6	305,7	296,0	293,0	293,0	293,0
Låneskuld, mkr	155,8	168,2	155,3	148,4	154,0	126,8	123,8
Långfristiga skulder inkl.pensionsskuld/ansvarsförbindelse per invånare, kr	45 882	45 906	42 061	41 214	41 304	38 850	**
Nettoinvesteringar, mkr	59,1	60,9	41,4	56,3	78,6	5,2	52,4
Utdebitering kommunen, kr	22,00	22,00	22,00	22,00	22,00	22,00	22,00
Antal invånare per 31 december	10 613	10 625	10 960	10 783	10 822	10 805	**
Finansnetto, mkr	8,8	4,2	3,5	5,7	0,5	6,8	6,5
Antal årsarbetare	1 052,0	1 071,3	1 137,1	1 195,0	*	1 181,9	**
Sjukfrånvaro i %	6,00	6,50	6,78	6,55	4,00	6,72	**

1) Nettokostnaden för 2014 och 2015 är justerad för sänkta arbetsgivaravgifter för 18 - 25-åringar och återbetalda AGS-försäkringar, vilka bokförts under finansieringen.

* = budgettal saknas.

** = prognos saknas