

Datum
2022-05-12Till ledamöter
Ersättare för kännedom

Kommunfullmäktige

Tid: torsdagen den 19 maj 2022 klockan 18:15**Plats:** Biosalongen, Folkets Hus

Sammanträdet inleds med ”Allmänhetens frågestund” som pågår under ca 30 minuter. Frågor kan lämnas in skriftligt, i förväg till kommunkansliet eller skriftligt/muntligt vid sammanträdet. Anonyma frågor kommer inte att tas upp.

Justeringens plats och tid: Kommunkansliet den 24 maj 2022 klockan 15.00.
Justerare: Lillvor Eriksson (S) och Filip Dahlöv (M) med Claes-Erik Eriksson (S) och Peter Johansson (C) som ersättare.

Ärenden

1. Redovisning av obesvarade motioner
Dnr 2022-000008
2. Pensionspolicy - förtroendevalda
Dnr 2022-000131
3. Översyn av arvoden
Dnr 2022-000086
4. Bostadsförsörjningsplan
Dnr 2021-000065
5. Beslut kring principer för egenavgifter färdtjänst
Dnr 2022-000095
6. Revisionen informerar 2022
Dnr 2022-000009
7. Fyllnadsval revisionsuppdrag efter Patrik Andersson (M)
Dnr 2018-000196

Marina Isaksson
Ordförande



Kommunstyrelsen

Sammanträdesdatum
2022-05-04

§ 29

Dnr 2022-000008

Redovisning av obesvarade motioner

Kommunstyrelsens beslut

Föreslå kommunstyrelsen föreslå kommunfullmäktige besluta

att lägga motionsredovisningen till handlingarna

att delge densamma till de instanser och befattningshavare som ännu inte besvarat motionerna samt

att notera att Kommunallagen stadgar att en motion ska beredas så att kommunfullmäktige kan fatta beslut inom ett år från det att motionen väcktes

Sammanfattning av ärendet

Enligt av fullmäktige antagen arbetsordning ska kommunstyrelsen jämlikt § 29 årligen till kommunfullmäktiges sammanträden i april/maj och oktober/november redovisa de motioner vilkas behandling ännu inte slutförts. Den redovisning som ska presenteras för fullmäktige i maj avges enligt följande:

Christer Olssons (M) Motion angående **förslag till avskaffande av karensdag orsakad av smittsam sjukdom som är arbetsrelaterad**, har behandlats av kommunfullmäktige 14 juni 2018. Motionen är remitterad till HR-chefen

Christer Olssons (M) Motion angående **framtagande av policy och riktlinjer för barnkonsekvensanalys**, har behandlats av kommunfullmäktige 11 mars 2021. Motionen är remitterad till kommundirektören.

Johnny Grahns (SD) Motion om **utdrag ur belastningsregistret för personal inom äldreomsorgen**, har behandlats av kommunfullmäktige 14 oktober 2021. Motionen är remitterad till HR-chefen.

Johnny Grahns (SD) Motion gällande **partistöd och arvoden, har behandlats** av kommunfullmäktige 11 november 2021. Motionen är remitterad till kommundirektören.

Justerandes signatur

Utdragsbestyrkande



Kommunstyrelsen

Sammanträdesdatum
2022-05-04

Christer Olssons (M) Motion om **trygghetskapande åtgärder**, har behandlats av kommunfullmäktige 9 december 2021. Motionen är remitterad till kanslichefen.

Christer Olssons (M) Motion om **hundrastgård**, har behandlats av kommunfullmäktige 17 februari 2022. Motionen är remitterad till kommundirektören.

Beslutsunderlag

Kanslichefens tjänsteskrivelse daterad 2022-04-13

Justerandes signatur

Utdragsbestyrkande



Kommunstyrelsen

Sammanträdesdatum
2022-05-04

§ 30

Dnr 2022-000131

Pensionspolicy - förtroendevalda

Kommunstyrelsens beslut

att föreslå kommunfullmäktige fastställa Pensionspolicy för förtroendevalda

att Policyn gäller från och med 1 augusti 2022 och ersätter tidigare pensionspolicy i de delar som avser förtroendevalda samt

att Kommunstyrelsen är pensionsmyndighet med möjlighet att delegera beslutanderätt i specifika pensionsfrågor

Sammanfattning av ärendet

Syftet med Filipstads kommuns pensionspolicy för förtroendevalda är att på ett enkelt och tydligt sätt beskriva de pensionsförmåner och pensionsersättningar kommunen beslutat om samt till vem den förtroendevalde kan vända sig för att få information.

Pensionspolicyn är marknadsmässigt framtagen utifrån regler och rekommendationer samt möjligheter att utveckla dessa.

Regelverket om pension och andra avgångsförmåner för förtroendevalda har ändrats under åren för att anpassas till de förändringar kring pensioner som sker i samhället. Sveriges kommuner och regioner (SKR) tar fram förslag till regelverk som respektive kommun, region eller kommunalförbund har att anta som sina.

KPA har bistått kommunen med framtagande av föreliggande förslag.

Susanne Walldén KPA deltar digitalt i sammanträdet. Tillsammans med kanslichef Catrin Marsell presenteras ärendet.

Beslutsunderlag

Kanslichefens tjänsteskrivelse daterad 2022-04-27
Förslag till Pensionspolicy för förtroendevalda

Justerandes signatur

Utdragsbestyrkande



FILIPSTADS
KOMMUN

Pensionspolicy

Förtroendevalda

I samarbete med
 **KPA**

Innehållsförteckning

Inledning

Pensionsregelverk	3
Uppföljning	3
Beslutsordning	4
Pensionsinformation	4
Ersättning för förlorad tjänstepension	4

Pensionsbestämmelser OPF-KL

Pensionsförmåner	5
Omställningsstöd	9

Pensionsbestämmelser PBF

Pensionsförmåner	11
------------------	----

Inledning

Syftet med Filipstads kommuns pensionspolicy för förtroendevalda är att på ett enkelt och tydligt sätt beskriva de pensionsförmåner och pensionsersättningar kommunen beslutat om samt till vem den förtroendevalde kan vända sig för att få information.

Pensionspolicyn är marknadsmässigt framtagen utifrån regler och rekommendationer samt möjligheter att utveckla dessa.

Regelverket om pension och andra avgångsförmåner för förtroendevalda har ändrats under åren för att anpassas till de förändringar kring pensioner som sker i samhället. Sveriges kommuner och regioner (SKR) tar fram förslag till regelverk som respektive kommun, region eller kommunalförbund har att anta som sina.

Pensionsregelverk

Förtroendevalda i Filipstads kommun omfattas av Omställningsstöd och pension för förtroendevalda (OPF-KL) eller Bestämmelser om Pension och avgångsersättning för förtroendevalda (PBF).

Pensionsregelverket OPF-KL gäller i Filipstads kommun efter valet 2014 för förtroendevalda som väljs för första gången samt för förtroendevalda som i tidigare uppdrag i kommunen inte omfattats av pensionsrätt.

Endast förtroendevald som tillträtt före valet 2014 och hade uppdrag uppgående till minst 40% av heltid kan omfattas av PBF. Förtroendevalda som omfattas informeras om detta.

Förtroendevalda ska lämna skriftlig ansökan om utbetalning av pension och övriga förmåner enligt OPF-KL och PBF till kommunens pensionsmyndighet.

Uppföljning

Pensionspolicyn bör ses över en gång per mandatperiod och vid behov uppdateras. Översyn och uppdatering som föranletts av förändringar i lagar och kollektivavtal kan dock göras med annat tidsintervall.

Beslutsordning

Kommunfullmäktige beslutar om pensionspolicyn och förändringar av denna.

Kommunstyrelsen är pensionsmyndighet och beslutar om tillämpning av pensionsregelverk och pensionspolicyn.

Beslutanderätt i specifika pensionsfrågor framgår av kommunens delegationsordning.

Pensionsinformation

Pensionsmyndigheten är ansvarig för att den förtroendevalde informeras om sin avgiftsbestämda ålderspension, pensionsgrundande inkomst och avsättning av pensionsavgift enligt OPF-KL. Denna information fås årligen av extern pensionsadministratör.

Förtroendevalda kan vända sig till HR avdelningen eller till extern pensionsadministratör med pensionsfrågor.

Pensionsbestämmelser OPF-KL

Pensionsbestämmelserna OPF-KL gäller i Filipstads kommun från och med valet 2014 för förtroendevalda som väljs för första gången samt för förtroendevalda som i tidigare uppdrag i kommunen inte omfattats av pensionsbestämmelser.

Pensionsbestämmelserna gäller *inte* för förtroendevalda som vid tillträdet av uppdrag har rätt till egenpension på grund av anställning, egenpensionsförmåner enligt PBF, PRF-KL eller annat uppdrag.

Förtroendevalda som uppnått i 32 § LAS angiven ålder vid den tidpunkt då OPF-KL började gälla i kommunen och för individens uppdrag omfattas inte av reglerna.

OPF-KL består av följande förmåner:

Pensionsförmåner

- Avgiftsbestämd ålderspension
- Efterlevandeskydd
- Sjukpension
- Familjeskydd

Omställningsstöd

- Aktiva omställningsinsatser
- Ekonomiskt omställningsstöd
- Förlängt ekonomiskt omställningsstöd

Utbetalning av ovanstående förmåner sker efter ansökan till kommunens pensionsmyndighet.

Pensionsförmåner

Avgiftsbestämd ålderspension

Avgiftsbestämd ålderspension gäller för samtliga förtroendevalda som omfattas av OPF-KL.

Pensionsgrundande inkomst beräknas per kalenderår och begränsas till 30 inkomstbasbelopp. Den pensionsgrundande inkomsten utgörs av årsarvode, sammanträdesersättning, och andra i uppdraget utbetalda kontanta ersättningar.

Traktamente, kostnadsersättning och ersättning för förlorad arbetsinkomst, semester och tjänstepension är *inte* pensionsgrundande.

För förtroendeuppdrag på heltid eller betydande del av heltid, det vill säga med minst 40% av heltid, ingår i den pensionsgrundande inkomsten även det avdrag/bortfall som förtroendevald fått från sitt fasta arvode vid ledighet med sjukpenning, graviditetspenning, föräldrapenning eller tillfällig föräldrapenning samt när han eller hon är ledig enligt Föräldraledighetslagen.

Pensionsavgiften beräknas på den pensionsgrundande årsinkomsten från första kronan, någon nedre åldersgräns finns inte.

Pensionsgrundande årsinkomst i inkomstbasbelopp	Pensionsavgift t.o.m. i LAS § 32a uppnådd ålder	Pensionsavgift efter i LAS § 32a uppnådd ålder
0 – 7,5	4,5 %	4,5 %
7,5 - 30	30 %	4,5 %

Pensionsavgifterna sätts av till en pensionsbehållning i kommunens balansräkning. Pensionsbehållningen räknas varje år upp med inkomstbasbeloppets förändring.

Är pensionsavgiften lägre än 3 % av samma års inkomstbasbelopp betalas den direkt till den förtroendevalde och är då inte pensionsgrundande. Belopp understigande 200 kronor avseende kalenderår utbetalas inte. Från och med 2019 uppräknas 200 kronor årligen med förändringen av inkomstbasbelopp.

Pensionen betalas ut livslångt, tidigast från den tidpunkt då allmän pension kan börja tas ut.

Förtroendevald är skyldig att lämna de uppgifter som pensionsmyndigheten behöver för att kunna fastställa rätten till och beräkna avsättning till pensionsbehållning.

Efterlevandeskydd

Efterlevandeskydd innebär att den återstående avgiftsbestämda ålderspensionen betalas till efterlevande om den förtroendevalde avlider.

Som efterlevande räknas i första hand make/maka, registrerad partner/sambo och i andra hand barn upp till 20 års ålder.

Efterlevandeskyddet betalas ut som en månadsvis pension i fem år om dödsfallet inträffar innan den avgiftsbestämda ålderspensionen börjat betalas ut. Om den förtroendevalde börjat ta ut den avgiftsbestämda ålderspensionen fortsätter

utbetalningarna i form av efterlevandeskydd i maximalt 20 år efter det att ålderspensionen börjat tas ut.

Förtroendevalda har möjlighet att, inför att utbetalningen av avgiftsbestämd ålderspension ska påbörjas, välja att ta bort efterlevandeskyddet.

Sjukpension

Möjligheten till sjukpension gäller förtroendevalda med uppdrag på minst 40 %. Sjukpension betalas ut till den som får rätt till sjuk- eller aktivitets-ersättning och som en följd av det befrias från uppdraget före mandatperiodens utgång.

Sjukpensionen motsvarar den månadsersättning som anställda har rätt till enligt AGS-KL och beräknas på den pensionsgrundande inkomsten året före det år då sjuk- eller aktivitetsersättningen beviljades.

Sjukpensionen betalas ut under den tid som den förtroendevalde har rätt till sjuk- eller aktivitetsersättning.

Förtroendevald som befrias/ frånträder sitt uppdrag på grund av sjukdom har rätt till efterskydd under 270 dagar. Efterskyddet innebär att rätt till sjukpension föreligger om förtroendevald under efterskyddstiden beviljas sjuk- eller aktivitetsersättning.

Familjeskydd

Bestämmelser om familjeskydd gäller för förtroendevald som avses i 4 kap. 1 § kommunallagen (KL) och som fullgör uppdrag hos kommunen på heltid eller betydande del av heltid, med sammanlagt minst 40 % av heltid.

Bestämmelserna gäller även för förtroendevalda som i tidigare uppdrag inte omfattats av PBF, PRF-KL eller andra omställnings- och pensionsbestämmelser för förtroendevalda.

En förtroendevalds efterlevande har rätt till familjeskydd vid förtroendevalds dödsfall till efterlevande vuxen och familjeskydd vid förtroendevalds dödsfall till efterlevande barn.

En förtroendevalds efterlevande har rätt till familjeskydd om den förtroendevalde avlider:

- a) under tid då han eller hon uppfyller förutsättningarna enligt 1 § KL
- b) under tid då han eller hon får sjukpension

Rätten till familjeskydd vid den förtroendevaldes dödsfall gäller också om den förtroendevalde avlider:

- c) inom sex månader efter det att den förtroendevalde befrias/frånträder sitt uppdrag.

En förtroendevalds efterlevande har inte rätt till familjeskydd enligt punkterna b)-c) om den förtroendevalde vid tidpunkten för dödsfallet hade en anställning eller uppdrag med pensionsrätt och den förtroendevalde genom anställning eller uppdrag hade motsvarande skydd för efterlevande.

En efterlevande vuxen med rätt till familjeskydd enligt ovan, har rätt till förmån i fem års tid.

Från och med månaden efter att den förtroendevalde avlidit och fram till och med slutet av samma år motsvarar den månatliga förmånens värde 1,1 inkomstbasbelopp delat med tolv. Förmånen ska därefter årligen räknas upp med förändringen av prisbasbeloppet.

Familjeskydd till efterlevande barn betalas ut till den förtroendevaldes arvsberättigade barn till och med månaden innan barnet fyller arton år. Rätten till familjeskydd till efterlevande barn gäller även för den tid då barnet har rätt barnpension enligt SFB. Rätt till familjeskydd till efterlevande barn har även det barn som den förtroendevalde med socialnämndens medgivande tagit emot i sitt hem för vård och fostran i adoptionssyfte. Ett efterlevande barn, med rätt till familjeskydd enligt ovan, har, från och med månaden efter att den förtroendevalde avlidit och fram till och med slutet av samma år, rätt till en månatlig förmån motsvarande 0,5 inkomstbasbelopp delat med tolv. Förmånen ska därefter årligen räknas upp med förändringen av prisbasbeloppet.

Det sammanlagda månatliga förmånsvärdet av familjeskydd till efterlevandes samtliga barn kan dock aldrig överstiga värdet av 1,5 inkomstbasbelopp, det år dödsfallet inträffade, delat med tolv.

Vid fler än tre efterlevande barn bestäms den månatliga förmånens värde till vart och ett av de efterlevande barnen till motsvarande en tolftedel av värdet av 1,5 inkomstbasbelopp året då den förtroendevalde avled delat med antalet efterlevande barn med rätt till familjeskydd till efterlevande barn, därefter årligen uppräknat med förändringen av prisbasbeloppet.

Om ett efterlevande barn till en förtroendevald framställer anspråk på familjeskydd till efterlevande barn först efter det att sådan förmån har börjat betalas ut, ska redan utbetalda förmåner inte omfördelas mellan barnen.

Familjeskyddet betalas ut till den förtroendevaldes efterlevande månadsvis, senast tre månader efter det att kommunen har tagit emot ett fullständigt underlag för utbetalningen.

Om den förtroendevalde har befriats/frånträtt sitt uppdrag och den förtroendevalde omfattas av familjeskydd, ska den som gör anspråk på förmån,

anmäla dödsfall enligt anvisningar från pensionsmyndigheten. När anmälan inkommit, anses kommun ha fått kännedom om dödsfallet.

Omställningsstöd

Reglerna om omställningsstöd omfattar förtroendevalda med sammanlagda uppdrag i kommunen på minst 40 % och syftar till att under en begränsad tid underlätta övergången till arbetslivet när en förtroendevald lämnat sitt (sina) uppdrag.

Aktiva omställningsinsatser

Förtroendevalda som avgår efter minst fyra års sammanhängande uppdragstid i kommunen och som då inte uppnått i 32 a § LAS angiven ålder, har rätt till aktiva omställningsinsatser.

Kommunens pensionsmyndighet beslutar om lämpliga omställningsinsatser och kostnaden för dessa.

Ekonomiskt omställningsstöd

Förtroendevalda som avgår efter minst två års sammanhängande uppdragstid i kommunen och som då inte uppnått i 32 a § LAS angiven ålder, har rätt till ekonomiskt omställningsstöd.

Storlek

Omställningsstödet beräknas på årsarvodet året före avgångstidpunkten.

År	Nivå	Samordning med förvärsinkomst
1	85 %	Nej
2	85 %	Ja, 1 prisbasbelopp fritt
3	60 %	Ja, 1 prisbasbelopp fritt

Utbetalningstid

Utbetalningstiden beror på hur länge uppdraget varat. Ekonomiskt omställningsstöd utges i sex månader efter de första två åren. Efter tredje året tillkommer rätt till ytterligare tre månaders omställningsstöd. Ekonomiskt omställningsstöd utges i högst nio månader.

Omställningsstödet betalas ut längst till och med månaden innan den förtroendevalde uppnått i 32 a § LAS angiven ålder.

För att uppbära ekonomiskt omställningsstöd krävs egen aktivitet från den förtroendevalde i syfte att hitta annan försörjning. Kommunens pensionsmyndighet utfärdar anvisningar för hur detta ska styrkas.

Utbetalningarna upphör om den förtroendevalde tillträder nytt uppdrag i kommunen på minst 40 %, eller får uppdrag i riksdagen eller regeringen.

Om det är skäligt får det ekonomiska omställningsstödet minskas om förvärvsarbete utförs åt någon annan utan skälig ersättning för detta arbete. Beslutas av kommunstyrelsen.

Förlängt ekonomiskt omställningsstöd

Förtroendevalda som avgår efter minst åtta års sammanhängande uppdragstid i kommunen, kan få förlängt omställningsstöd tidigast från den tidigaste uttagsåldern för allmän pension och endast i direkt anslutning till att ekonomiskt omställningsstöd upphört.

Storlek

Det förlängda ekonomiska omställningsstödet beräknas på årsarvodet året före avgångstidpunkten.

Nivå	Samordning med förvärvsinkomst
60 %	Ja, inget fribelopp

Utbetalningstid

Förlängt ekonomiskt omställningsstöd kan utges i högst 12 månader och som längst till och med månaden innan den förtroendevalde uppnått den i 32 a § LAS angivna åldern.

För att uppbära förlängt ekonomiskt omställningsstöd krävs egen aktivitet från den förtroendevalde i syfte att hitta annan försörjning. Kommunens pensionsmyndighet utfärdar anvisningar för hur detta ska styrkas.

Utbetalningarna upphör om den förtroendevalde tillträder nytt uppdrag i kommunen på minst 40 %, eller får uppdrag i riksdagen eller regeringen.

Pensionsbestämmelser PBF

Pensionsbestämmelserna omfattar förtroendevald som tillträtt före valet 2014 och som har uppdrag på minst 40 %.

Kommunen antog PBF att gälla från och med 2003-01-01. PBF gäller även fortsättningsvis för förtroendevalda som tillträtt pensionsgrundande uppdrag i kommunen före valet 2014.

Förvärvsinkomster upp till ett prisbasbelopp per år undantas från samordning med visstidspension, sjukpension och avgångsersättning enligt PBF.

PBF består av följande pensionsförmåner:

- Avgångsersättning
- Visstidspension
- Ålderspension
- Livränta
- Sjukpension
- Efterlevandepension till vuxen och barn
- Kompletterande änkepension

Utbetalning av ovanstående förmåner sker efter ansökan till kommunens pensionsmyndighet.

Pensionsgrundande inkomst och årsmedelpoäng

För pensionsförmånerna beräknas en pensionsgrundande inkomst för varje kalenderår. Den pensionsgrundande inkomsten utgörs av årsarvode samt utbetalda kontanta ersättningar med undantag för traktamente och kostnadsersättningar.

Vid ledighet på grund av sjukdom, olycksfall, arbetsskada eller föräldraledighet räknas även det eventuella arvodesbortfallet som pensionsgrundande inkomst.

För varje kalenderår fastställs en årspoäng vilken utgör kvoten mellan den pensionsgrundande inkomsten och samma års förhöjda prisbasbelopp.

Årsmedelpoängen (genomsnittsinkomsten) utgör underlaget för pensionsförmåner och beräknas till medelvärdet av de två årspoäng som ligger närmast före avgångsåret.

Avgångsersättning

Förtroendevalda som inte fyllt 50 år vid avgången från förtroendeuppdraget kan få avgångsersättning. Avgångsersättningen betalas ut från avgångstidpunkten.

Utbetalningstidens längd beror på uppdragstiden och den förtroendevaldes ålder vid avgången.

Uppdragstid i månader	Ålder - 39 år	Ålder 40 - 49år
- 71	1 år	1 år
72 - 95	2 år	2 år
96 - 119	2 år	3 år
120 - 143	2 år	4 år
144 -	2 år	5 år

Avgångsersättningens storlek bestäms av det årsarvode den förtroendevalde hade vid avgången.

Årsarvodet uttryckt i förhöjda prisbasbelopp	Ersättningsnivå för denna del av arvodet. 1:a utbetalningsåret	Ersättningsnivå för denna del av arvodet. Från 2:a utbetalningsåret
0 – 20	80 %	70 %
20 – 30	40 %	35 %

Förvärvsinkomster upp till ett prisbasbelopp per år undantas från samordning.

Visstidspension

Förtroendevalda som fyllt 50 år men inte 65 år när de avgår från förtroendeuppdraget kan få vistidspension.

Pensionens storlek beror på uppdragstidens längd och de årsarvoden som betalats ut de två kalenderåren närmast före avgångsåret. För hel vistidspension krävs 12 års uppdragstid. Endast uppdragstid i kommunen är pensionsgrundande.

Genomsnittsinkomst uttryckt i förhöjda prisbasbelopp	Pensionsnivå för denna del av inkomsten
0 – 20	65 %
20 – 30	32,5 %

Förvärvsinkomster undantas från samordning med ett belopp som för månad räknat motsvarar en tolfedel av det prisbasbelopp som gäller för det år utbetalningen av visstidspensionen avser.

Om det är skäligt får visstidspensionen minskas om förvärvsarbete utförs åt någon annan utan skälig ersättning för detta arbete. Beslutas av kommunstyrelsen.

Ålderspension

Från 65 år övergår visstidspensionen till ålderspension. Till den som avgår från sitt uppdrag vid 65 års ålder eller senare, utbetalas ålderspension direkt.

Pensionens storlek beror på uppdragstidens längd och de årsarvoden som betalats ut de två kalenderåren närmast före avgångsåret. För hel ålderspension krävs 12 års uppdragstid. Endast uppdragstid i kommunen är pensionsgrundande.

Genomsnittsinkomst uttryckt i förhöjda prisbasbelopp	Pensionsnivå för denna del av inkomsten
0 – 1	96 %
1 – 3	70 %
3 – 20	65 %
20 – 30	32,5 %

Ålderspensionen ska samordnas med (minskas) den allmänna pensionen.

Livränta

Förtroendevalda som har haft förtroendeuppdrag i kommunen i minst tre år och som avgått utan rätt till visstidspension eller ålderspension kan ha rätt till livränta.

Livräntan betalas ut från och med 65 år.

Livräntans storlek beror på uppdragstidens längd och de årsarvoden som betalats ut de två kalenderåren närmast före avgångsåret. För hel livränta krävs 30 års uppdragstid. Endast uppdragstid i kommunen är pensionsgrundande.

Genomsnittsinkomst uttryckt i förhöjda prisbasbelopp	Pensionsnivå för denna del av inkomsten
0 – 7,5	10 %
7,5 – 20	65 %
20 – 30	32,5 %

Livräntan samordnas inte med allmän pension.

Sjukpension

Förtroendevalda som får rätt till sjuk- eller aktivitetsersättning och som en följd av detta befrias från sitt uppdrag före mandatperiodens slut, kan få sjukpension.

Sjukpensionens storlek beror på de årsarvoden som betalats ut de två kalenderåren närmast före avgångsåret.

Genomsnittsinkomst uttryckt i förhöjda prisbasbelopp	Pensionsnivå för denna del av inkomsten
0 – 1	96 %
1 – 3	70 %
3 – 20	65 %
20 – 30	32,5 %

Sjukpensionen betalas ut under samma tid som sjuk- eller aktivitetsersättning. Sjukpensionen ska samordnas med (minskas med) sjuk- och aktivitetsersättning, samt i förekommande fall även med förvärvsinkomst som överstiger två prisbasbelopp per år.

Efterlevandepension till vuxen och barn

Om en förtroendevald avlider kan en efterlevande make/maka, registrerad partner, eller sambo få efterlevandepension. Pensionen betalas ut i 5 år.

Den avlidnes barn kan få barnpension till dess barnet fyller 18 år, eller vid studier till och med juni månad det år barnet fyller 20 år. Vid fler än ett barn höjs det totala pensionsbeloppet något och fördelas därefter lika mellan barnen.

Efterlevandepension till vuxen

Genomsnittsinkomst uttryckt i förhöjda prisbasbelopp	Pensionsnivå för denna del av inkomsten
0 – 7,5	15 %
7,5 - 20	15 %
20 – 30	7,5 %

Barnpension

Genomsnittsinkomst uttryckt i förhöjda prisbasbelopp	Pensionsnivå för denna del av inkomsten
0 – 7,5	10 %
7,5 – 20	28 %
20 – 30	14

Kompletterande änkepension

Kompletterande änkepension betalas ut enligt särskilda regler, efter en förtroendevald som avlider och har en årsmedelpoäng (genomsnittsinkomst) som överstiger 7,5 förhöjda prisbasbelopp.



Kommunstyrelsen

Sammanträdesdatum
2022-05-04

§ 31

Dnr 2022-000086

Översyn av arvoden

Kommunstyrelsens beslut

att befria arbetsgruppen från sitt uppdrag samt

att föreslå kommunfullmäktige anta förslaget om bestämmelser om ersättning till kommunalt förtroendevalda inklusive bilaga 1 och årsarvoden att gälla från och med 1 januari 2023

Sammanfattning av ärendet

Kommunstyrelsens arbetsutskott beslutade 8 mars 2022 § 14 att tillsätta en arbetsgrupp för översyn av arvoden och arvodesbestämmelser. Gruppen har sammanträtt vid två tillfällen och överlämnar föreliggande förslag för beslut.

Kanslichef Catrin Marsell presenterar ärendet och besvarar frågor i anslutning härtil.

Beslutsunderlag

Förslag bestämmelser arvode 2023 (inklusive bilaga 1)
Förslag Årsarvoden 2023

Justerandes signatur

Utdragsbestyrkande



BESTÄMMELSER OM ERSÄTTNING TILL KOMMUNALT FÖRTROENDEVALDA

1 § Tillämpningsområde

Sammanträdes- och förrättningsarvoden utgår till samtliga ledamöter och ersättare i av kommunfullmäktige utsedda nämnder och styrelser, till ledamöter som kommunfullmäktige utsett i särskilda utredningskommittéer och dylikt samt till ledamöter i s.k. intressentsammansatta organ i enlighet med de bestämmelser som framgår av kommunfullmäktiges beslut § 170/78. Arvode utgår även till ledamöter och ersättare i utskott.

Arvode kan även utgå till av kommunfullmäktige utsedda representanter i andra intressentsammansatta organ, vilket prövas av kommunstyrelsens arbetsutskott.

Sammanträdesarvoden utgår även till kommunfullmäktiges ledamöter och ersättare.

2 § Ersättningsformer

Ersättning kan utgå i form av årsarvode, sammanträdesarvode, förrättningsarvode, resekostnadsersättning och traktamente. Ersättning kan också utgå för de särskilda kostnader som föranletts av förtroendeuppdraget, enligt de grunder som anges i 10-13 §§.

3 § Ersättningarnas storlek

Kommunfullmäktige, eller den fullmäktige uppdrar åt, beslutar om ersättningarnas storlek avseende ersättningar enligt 4-9 §§.

4 § Årsarvoden

Årsarvoden utgår till de kommunalt förtroendevalda som anges i en till dessa bestämmelser fogad förteckning, bilaga 1.

Avgår förtroendevald som uppbär årsarvode under tjänstgöringsperioden, fördelas arvodet mellan denne och den som inträder som ersättare, i förhållande till den tid var och en av dem innehar uppdraget.

Om förtroendevald med årsarvode, på grund av sjukdom eller annars är hindrad att fullgöra sitt uppdrag för tid som överstiger en månad, ska arvodet minskas i motsvarande mån.

Har ersättare utsetts enligt bestämmelserna i kommunallagen för förtroendevald med årsarvode, uppbär ersättaren arvode som motsvarar tjänstgöringstiden.

5 § Sammanträden

Med sammanträde avses i dessa bestämmelser sammanträde med de organ som angetts i 1 §, där protokollföringsskyldighet föreligger enligt kommunallagen eller där protokoll förs i huvudsaklig överensstämmelse med kommunallagens bestämmelser.

6 § Sammanträdesarvoden

För sammanträdestid upp till och med 4 timmar utgår halvt dagarvode. För tid därutöver utgår ersättning med timarvode per påbörjad timme.

Ersättningarnas storlek, bestämmelser för beräkning av sammanträdestid och dylikt framgår av bilaga 1.

7 § Förrättning

Med förrättning avses i dessa bestämmelser deltagande i

- 1 sammanträde med kommunfullmäktige eller kommunstyrelsen eller annan nämnd med stöd av stadgandena i kommunallagen,
- 2 konferens, informationsmöte, kurs eller liknande i kommunal angelägenhet,
- 3 förhandling eller förberedelser för förhandling med personalorganisation eller annan motpart i kommunen,
- 4 överläggning med företrädare för annat kommunalt organ än det den förtroendevalde själv tillhör,
- 5 sammankomst med kommunalt samrådsorgan,
- 6 överläggning med förvaltningschef eller annan anställd vid det kommunala organ den förtroendevalde själv tillhör
- 7 besiktning eller inspektion,
- 8 överläggning med utomstående myndighet eller organisation,
- 9 fullgörande av granskningsuppdrag inom ramen för revisionsuppdrag,
10. inläsning av handlingar inför sammanträde med individutskott som hanterar myndighetsutövning mot enskilda,
11. tjänstgöring som ordförande för sammanträde enligt 7§1 ovan, för annan än ordförande.
12. Borgerlig vigsel
För ersättning enligt punkterna 2-9 fordras särskilt uppdrag.

8 § Förrättningsersättning

Arvode och resekostnadsersättning för deltagande i förrättning utgår enligt samma grunder som för deltagande i sammanträde.

9 § Partigruppmöten

Förtroendevald, som är ledamot eller ersättare i kommunfullmäktige, får ersättning då denne deltar i partigruppmöte, som hålls med anledning av sammanträde med fullmäktige. Ersättning utgår för partigruppsmöte i direkt anslutning till fullmäktigesammanträde. Ersättning utgår även för partigruppmöte före det kommunstyrelsesammanträde som föregår kommunfullmäktigesammanträde.

Förtroendevald, som är ledamot eller ersättare i kommunal styrelse eller nämnd, får ersättning med 1 timme då denne deltar i partigruppmöte som hålls i anslutning till sammanträde med styrelsen eller nämnden.

Ersättningen utgår oavsett antalet deltagare i gruppen.

Tiden för partigruppmöte inräknas i sammanträdestiden.

10 § Ersättning för förlorad arbetsinkomst och ekonomiska förmåner

Förtroendevald äger rätt att utöver sammanträdesarvodet erhålla ersättning för förlorad arbetsförtjänst eller försäkringsersättning som förorsakats av uppdraget.

– Inkomstförlusten ska styrkas med intyg om avdragen lön från arbetsgivaren, förlorad sjukersättning från Försäkringskassan, förlorad arbetslöshetsersättning från arbetslöshetskassa eller dylikt. Alternativt kan den förlorade arbetsförtjänsten beräknas med utgångspunkt från den förtroendevaldes sjukpenninggrundande inkomst (100 % -nivån), varvid den förtroendevalde är anförtrodd att själv styrka riktigheten av lämnade uppgifter.

– Ersättning för förlorad arbetsinkomst är direkta kopplad mot ett faktiskt ekonomiskt avdrag på lön - Förlorad pensionsförmån ersätts enligt Filipstads kommuns gällande Pensionspolicy.

– Förlorad semesterförmån ska styrkas med separat intyg härom av arbetsgivaren.

Regeln om förlorad arbetsförtjänst är inte tillämplig i fråga om förtroendevald med hel- eller deltidsuppdrag på minst 40 % arbetstid, inte heller för den del som avser årsarvode för ordförandeskap.

10 b § Anställda i Filipstads Kommun

Anställda i Filipstads Kommun som uppstår månadslön, ska för sammanträde eller förrättning enligt dessa bestämmelser tillämpningsområde, erhålla tjänstledighet med bibehållna ekonomiska förmåner, i de fall ordinarie tjänstgöringstid måste tas i anspråk.

11 § Barntillsyn

Ersättning utgår för kostnader som föranletts av uppdraget vid vård och tillsyn av barn som vårdas i den förtroendevaldes familj och som under kalenderåret inte fyller tio år.

Om särskilda skäl föreligger, kan ersättning utgå även för äldre barn.

Ersättning utgår inte för tillsyn som utförs av egen familjemedlem eller av sammanboende och inte heller för tid då barnet vistas i den kommunala barnomsorgen.

Fråga om ersättning enligt denna paragraf prövas i varje enskilt fall av kommunstyrelsens arbetsutskott.

12 § Vård av handikappad

Ersättning utgår för kostnader som föranletts av uppdraget vid vård och tillsyn av handikappad person som vistas i den förtroendevaldes bostad.

Ersättning utgår inte för tillsyn som utförs av egen familjemedlem eller av sammanboende.

Fråga om ersättning enligt denna paragraf prövas i varje enskilt fall av kommunstyrelsens arbetsutskott.

13 § Handikappad förtroendevald

Ersättning utgår till handikappad förtroendevald för de särskilda kostnader som föranletts av uppdraget. Häri ingår utgifter för resor, ledsagare, tolk, hjälp med inläsning av handlingar och liknande.

14 § Gemensamma bestämmelser för ersättning

För att kunna få ersättning enligt dessa bestämmelser ska den förtroendevalde vid varje tillfälle då ersättning begärs, lämna uppgift på detta till sekreteraren i vederbörande kommunala organ på därför avsedd blankett.

15 § Tolkning

Frågor om tolkning och tillämpning av dessa bestämmelser avgörs av kommunstyrelsens arbetsutskott.

Bilaga 1 Sammanträdes- och förrättningsarvoden samt ordförandearvoden.

Bilaga 1

SAMMANTRÄDES- OCH FÖRRÄTTNING SARVODEN MED MERA

Arvoden

Sammanträdestiden räknas från den tid den förtroendevalde lämnar bostaden/arbetsplatsen till den tid han/hon återkommer eller skulle ha återkommit till bostaden/arbetsplatsen.

I sammanträdestiden inräknas även tid för partigruppmöten; 1 timma för gruppmöte före styrelse- eller nämndsammanträde och faktiskt ianspråktagen tid för sammanträde med anledning av kommunfullmäktige.

Halvt dagarvode = 0,9 % av inkomstbasbeloppet, utgår för sammanträdestid upp till och med 4 timmar.

I sammanträdestiden inräknas tid för ev. resor och partigruppmöten. Beloppet avrundas uppåt till närmast högre 10-tal kronor.

För 2023 utgår halvt dagarvode med 640: -.

För sammanträdestid därutöver utgår ersättning med 0,225 % av inkomstbasbeloppet för varje påbörjad timme. Beloppet avrundas till närmast högre kronor.

Maximalt utgår ersättning för 8 timmar per dag, (halvt dagarvode + 4 timmar). För 2023 utgör timersättningen 160: -.

Arvode för deltagande i ett eller flera sammanträden och/eller förrättningar samma dag utgår maximalt med 8 timmar per dag.

Med basbelopp avses inkomstbasbeloppet året före verksamhetsåret.

Reseersättning

Vid sammanträde/förrättning kan även rese- och traktamentsersättning utgå.

Grundförutsättning för att reseersättning till förtroendevald ska utgå är att en särskild resa utförs med anledning av sammanträdet/förrättningen och t ex inte endast är en tidigareläggning av en resa som ändå skulle utförts.

Reseersättning utgår enligt för kommunen gällande reseavtal till såväl ledamot som ersättare med nedan angivna undantag.

- Minsta ersättningsberättigade resa utgör 5 km enkel väg.
- Då resan inte utförs till/från den förtroendevaldes bostad/arbetsplats inom kommunen ersätts endast reseavstånd upp till 10 mil enkel resa och då endast till ledamot och tjänstgörande ersättare.

Ordförandearvoden (gäller ordförande och 2:e vice ordförande)

I ordförandearvodet ingår ersättning för de arbetsuppgifter som avser själva nämnd-/styrelsearbetet såsom förberedelse och avslutning av nämndens/styrelsens sammanträde, representation inom kommunen, löpande kontakter med nämndens/styrelsens förvaltningsorganisation o dyl.

Dock utgår arvode för sammanträde, partigruppsmöte och andra förrättningar t ex kurser, konferenser, även till ordföranden enligt samma grunder som för ledamot dock med undantag av punkterna 3, 4, 6, 7, 8 i § 7.

Ordförandearvoden liksom fasta arvoden till ledamöter i kommunstyrelsens arbetsutskott justeras årligen enligt inkomstbasbeloppets utveckling mellan året före verksamhetsåret och året dess för innan.

Rese- och traktamentsersättning utgår till ordförande enligt av kommunen antaget reseavtal.

Kommunstyrelsens ordförande

Beträffande kommunstyrelsens och dess arbetsutskotts ordförande föreslås samma arvode, regler och bestämmelser som sammanläggningsdelegerade beslutade i § 80, 1970-10-28, med de ändringar som föranleds av övergång till nytt lönesystem:

att kommunstyrelsens ordförande, som ska vara heltidssysselsatt förtroendemän, ska kallas kommunalråd

att löneläget december 2021 är 63 570: - kr/mån

att arvodet till kommunalrådet justeras med det procenttal som motsvarar en genomsnittlig höjning av arbetsmarknadsavtalen inom Kommunal, TCO och SACO:s lönekollektivavtalsområden

att kommunalrådet ska åtnjuta ledighet och övriga ekonomiska förmåner i likhet med de för tjänstemän med motsvarande löneplacering, allt enligt vid varje tillfälle gällande avtal; dock ska inte sammanträdesarvoden eller förrättningsarvoden, inte heller övertidsersättning, utgå

att kommunalrådet ska åtnjuta pension enligt av Svenska Kommunförbundet utarbetat normalpensionsreglemente för heltidssysselsatta kommunala förtroendemän

att kommunalrådet icke, utan kommunstyrelsens medgivande, äger med uppdraget förena egen verksamhet i förvärvssyfte, anställning eller annat jämförligt allmänt eller enskilt uppdrag

att kommunalrådet, som tillika är utsedd till ordförande i kommunens styrelse, någon nämnd, eller annat organ, inte ska uppbära det arvode som i annat fall kan vara förenat med uppdraget

Fasta årsarvoden 2022, Filipstads kommun

2:e vice ordförande i kommunstyrelsen		62 603 kr
Ledamot av kommunstyrelsens AU *)		12 648 kr vardera
Ordförande i kommunstyrelsens KFU		35 287 kr
Ordförande i kommunstyrelsens TU		50 061 kr
1:e vice ordförande tu		
2:e vice ordförande tu		10 097 kr
Ordförande i valnämnd	valår	25 084 kr
1:e vice ordförande valnämnd		
2:e vice ordförande valnämnd	valår	5 102 kr
Ordförande i valnämnd	icke valår	3 826 kr
Ordförande i miljö- och byggnämnd		62 603 kr
1:e vice ordförande mob		
2:e vice ordförande mob		12 648 kr
Ordförande i socialnämnden (och IU)		170 483 kr
1:e vice ordförande socialnämnd		
2:e vice ordförande socialnämnd		34 224 kr
Politisk jourberedskap för akut myndighetsutövning (SoL, LVU, LVM)		22 639 kr vardera
1:e och 2:e vice i individutskott		
Ordförande i BUN och dess AU		150 075 kr
1:e vice ordförande bun		
2:e vice ordförande bun		30 185 kr
Ordförande i kommunfullmäktige		68 342 kr
1:e vice ordförande kf		
2:e vice ordförande kf		13 711 kr

Ordförande i revisionen	34 224 kr	
vice ordförande rev	6 909 kr	
Ordförande i stiftelsen F-d bostäder	62 603 kr	
1:e vice ordförande stift	12 648 kr	
2:e vice ordförande stift		
Gruppledare för partier i kommunfullmäktige	7 653 kr	vardera

*) Arvodet inkluderar ersättning som ledamot i styrelser och kommunala bolag.

Angivna årsarvode uppräknas årligen i enlighet med inkomstbasbeloppets utveckling på motsvarande sätt som sammanträdesarvodena.

Halvt dagsarvode är under detta år 640kr
Timersättning utöver halvt dagsarvode är 160 kr



Kommunstyrelsen

Sammanträdesdatum
2022-05-04

§ 32

Dnr 2021-000065

Bostadsförsörjningsplan

Kommunstyrelsens beslut

att föreslå kommunfullmäktige fastställa förslag till Bostadsförsörjningsplan samt

att påbörja ett nytt arbete med en ny bostadsförsörjningsplan som inkluderar förutsättningar för bostadsutveckling i småorterna

Reservation

Christer Olsson, Patrik Fornander och Peter Johansson deltar inte i beslutet

Sammanfattning av ärendet

Kommunfullmäktige beslutade genom minoritetsbeslut den 17 mars 2022 § 10 att återremittera ärendet till kommunstyrelsen med motivering att planen ska vara mer tydlig och positiv när det gäller formuleringarna över vad vi vill göra och utveckla i Filipstads kommun inkluderande orterna utanför tätorten.

Beslutsunderlag

Förslag till Bostadsförsörjningsplan
Kommunfullmäktiges beslut 17 mars 2022 §10

Förslag till beslut under sammanträdet

Åsa Hååkman Eriksson yrkar

att föreslå kommunfullmäktige fastställa förslag till Bostadsförsörjningsplan samt

att påbörja ett nytt arbete med en ny bostadsförsörjningsplan som inkluderar förutsättningar för bostadsutveckling i småorterna

Filipstads Kommun

BOSTADSFÖRSÖRJNINGSP
AN
ÅR 2021–2024

Fastställd av Kommunfullmäktige [datum] [paragraf]



FILIPSTADS
KOMMUN

Innehållsförteckning

Inledning.....	3
Filipstads kommuns VISION 2030 – en välmående kommun.....	3
Vår bostadsförsörjningsplan.....	3
Filipstads kommun nu och förr.....	4
Nulägesbeskrivning	5
Befolkning.....	5
Orienterande beskrivning av bostadsbeståndet	7
Efterfrågan på bostäder idag.....	8
Markanvändning	9
Pågående insatser och regionalt/nationellt sammanhang	9
Insatser för bostadsbyggande	9
Insatser för hållbarhet.....	9
Agenda 2030.....	10 9
Framtida utveckling och behov	101
Befolkningsutvecklingen.....	111
Kommunens bedömning om framtida behov av vissa boendeformer	12
Barnperspektivet	12
Strategier och insatser	133
Sammanfattning och uppföljning av planen	144
Filipstads kommuns insatser perioden 2021 - 2022.....	14

Inledning

Filipstads kommuns VISION 2030 – en välmående kommun

Utbildning

- Goda skolresultat
- Brett utbud av gymnasieutbildningar på hemmaplan
- Utbildningarna matchar näringslivets behov
- Stor andel elever på eftergymnasiala utbildningar
- Utbildningsinsatser som inkluderar alla

Trygghet och folkhälsa

- Trygghet och välmående genom hela livet
- Trygghetsskapande arbete tillsammans med andra aktörer
- Folkhälsoarbete i samverkan

Miljö och fritid

- Sjönära boenden
- Ett rikt utbud av fritidsaktiviteter som tillgängliggörs i samverkan med föreningar
- Klimatsmarta alternativ
- Attraktiva miljöer i hela kommunen

Arbete och företagande

- Språkutbildningar som möjliggör arbete och företagande
- Nya etableringar av företag
- Företag kan förvänta sig ett gott stöd från kommunen
- Vår väl utbyggda infrastruktur bidrar till näringslivets goda förutsättningar
- En väl utvecklad besöksnäring

Vår bostadsförsörjningsplan

”Filipstad 2030 – en välmående kommun” – är Filipstads kommuns vision 2030 (se ovan). Vision 2030 togs fram gemensamt av alla partier och fastställdes av kommunfullmäktige 11 december 2019. Kommunens vision är vägledande för hela den kommunala verksamheten.

För en kommuns medlemmar är boendet naturligtvis en oerhört viktig del i livssituationen. Även om vissa delar av visionen kan tyckas närmare kopplade till boendefrågan, ex. ”Sjönära boenden” under **Miljö och fritid**, så förutsätter exempelvis delmålen under **Utbildning** att det finns elevboenden, och delmålet ”Trygghet och välmående genom hela livet” under **Trygghet och folkhälsa** förutsätter ändamålsenliga äldreboenden. En välutvecklad bostadsförsörjningsplan är en oerhört viktig pusselbit i att uppnå ”*attraktiva miljöer i hela kommunen*” (delmål under **Miljö och fritid**), och att ha en ”*väl utbyggd infrastruktur*” som ”*bidrar till näringslivets goda förutsättningar*” (delmål under **Arbete och företagande**) förutsätter en kraftfull bredbandsutbyggnad, vilket även det har bäring på vart invånare kan och vill bo.

Målet med Filipstads kommuns bostadsförsörjningsplan är att den ska vara vår gemensamma grund för planering och utveckling av ändamålsenligt bostadsbestånd i vår kommun. Den ska belysa det behov och den efterfrågan som finns idag såväl som i framtiden.

Bostadsförsörjningsplanen beskriver våra förutsättningar och utmaningar, utifrån våra nuvarande och kommande kommunmedlemmars behov. Både nutids- och framtidsperspektiv beaktas. I första hand är denna bostadsförsörjningsplan upprättad för perioden 2021–2022.

Bostadsförsörjningsplanen samlar förutsättningar och behov för att även slå fast strategier. Dessa strategier ska vara vägledande i vårt agerande i olika frågor för att gynna ett ändamålsenligt bostadsförvaltande och byggande. Bostadsförsörjningsplanen är till för att säkra en god tillgång till attraktiva boenden för samtliga invånare i Filipstads kommun, men beaktar särskilt behoven hos vissa grupper som av olika anledningar kan betraktas som särskilt utsatta. Dessa grupper är hemlösa, nyanlända, studenter och dem i behov av ett särskilt boende såsom äldreboende, trygghetsboende eller missbruksboende.

I vår kommun har vi generellt sett goda möjligheter till mycket bra boenden redan idag. Med ett gemensamt och strategiskt arbete som grund, kan Filipstads kommun fatta långsiktigt hållbara beslut för att uppnå en handlingskraftig bostadspolitik som ytterligare förbättrar förutsättningarna för utveckling och ännu bättre boende!

Filipstads kommun nu och förr

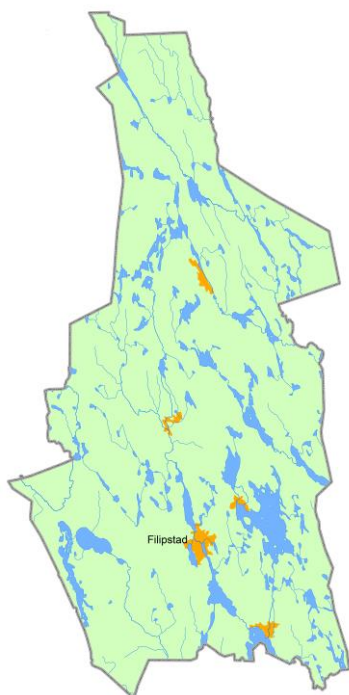
Filipstads historia som stad går tillbaka till den 6 april 1611. Då fick Filipstad sina stadsprivilegier av Karl IX, som döpte staden efter sin son Karl Filip. Men långt tidigare blomstrade trakterna runt Filipstad tack vare järn- och gruvhanteringen. Traditionen inom järn- och gruvhantering går tillbaka till 1300-talet. Det var denna hantering som gjorde att östra Värmland befolkades. I gruvorna i Persberg, Nordmark och Långban fanns naturrikedomar och runt om växte hyttor, hamrar och bruksanläggningar upp. Under 1800-talet och långt in på 1900-talet var bruken ett viktigt nav i samhällena.

Idag räknas Filipstads kommun som en industrikommun, även om det finns en stor del av glesbygd. I kommunen finns flera livsmedelsföretag och företag inom stål- och verkstadsindustrin. Kännetecknande är även att fler och fler av de större företagen ingår i internationella koncerner.

I kommunen finns två skolor som erbjuder eftergymnasial utbildning (Bergsskolan och Gammelkroppa skogsskola) samt en gymnasieutbildning med riksintag (Bergs- och anläggningsteknik).

Filipstads kommun har sin nuvarande utformning sedan kommunreformen 1971. Centralort är Filipstad och de andra tätorterna är Lesjöfors, Nykroppa, och Persberg. Småorter i kommunen är Nordmark, Brattfors och Långban.

Med vårt läge i Östra Värmland har vi ca 30 mil till Göteborg, Oslo och Stockholm.



Filipstads kommun sträcker sig över en yta om 1711 kvadratkilometer varav drygt 10% är vattendrag och sjöar. Från norr till söder är det ca 8 mil.

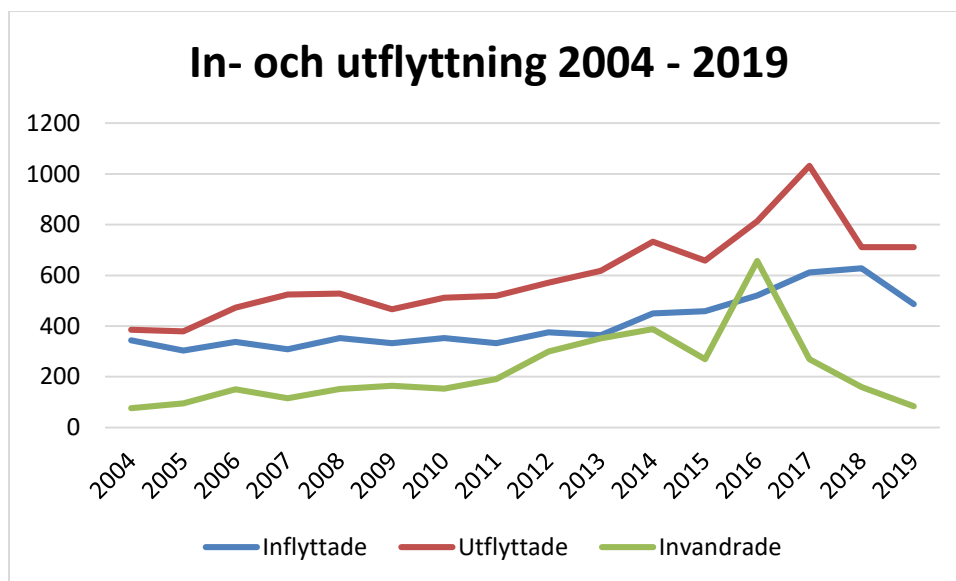
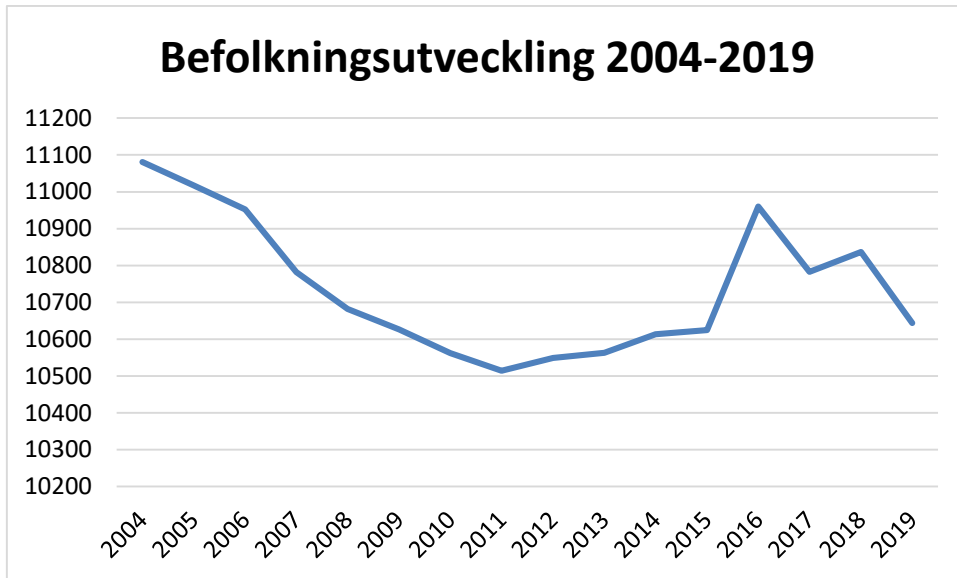
I början av 1900-talet bodde ca 21 000 personer i kommunen. Invånarantalet har sedan sakta sjunkit till 10 500 personer år 2010 och sedan ökat något till dagens nivå om ca 10 600 personer. Av dessa bor ca 6 000 i Filipstads tätort (SCB).

Nulägesbeskrivning

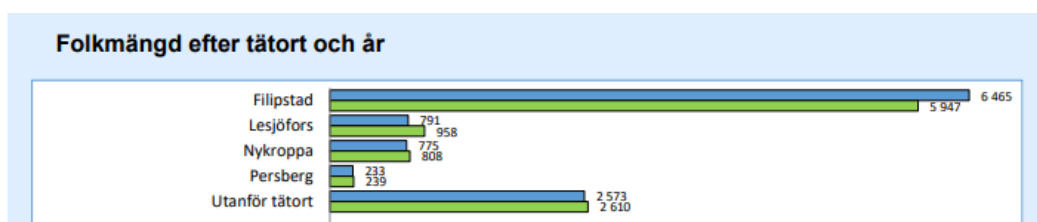
Befolkning

Befolkningsutvecklingen i Filipstad sjönk stadigt mellan 2004 och 2010 med cirka 500 invånare. I och med att Filipstads kommun tillhandahållit en förhållandevis stor mängd platser för kommunplacering av nyanlända skedde en kraftig befolkningsökning 2016 och invånarantalet toppade på strax under 11 000.

Vi kan dock se att utflyttningskurvan toppade med en liknande ökning året därefter, och befolkningsutvecklingen visar en tydlig nedåttrend och landar på lite drygt 10 600 invånare 2019.



Vad gäller underskottet av kommunens in- och utflyttning, fördelar den sig lite olika mellan kommunens tätorter. Det är till och med så att Filipstads tätort ökat något beträffande antalet invånare, medan övriga orter minskat mer eller mindre.



Kommunfakta-tätort 2019. Grön stapel är år 2010, blå stapel är år 2018

Nyanlända

Filipstads kommun har under många år tillhandahållit platser för kommunplacering av nyanlända. Fram till och med de senaste fem åren valde många nyanlända att efter en tid i Filipstad flytta vidare till andra kommuner inom landet. Den bilden har de senaste åren förändrats och fler och fler väljer att stanna kvar. Fler och fler väljer även Filipstad som boendeort på eget initiativ, det vill säga utan att Migrationsverket anvisat plats i kommunen. Detta har tydligt medfört en större efterfrågan på bostäder i Filipstad.

Hemlösa

Filipstads kommun har i den officiella statistiken relativt höga siffror beträffande hemlöshet. I statistiken ingår bland annat personer som förutom de som är öppet hemlösa, är placerade på institution, har bostadssociala kontrakt samt de som bor hos vänner. Med anledning av de höga siffrorna har socialförvaltningen analyserat gruppen på individnivå för att nå effektfulla åtgärder.

Pendling

Antalet som pendlar över kommungränsen för att arbeta är enligt SCB:s statistik år 2018 totalt 1777 personer. Det är 780 personer som pendlar in till kommunen och 997 personer som pendlar ut. Det är alltså en relativt jämn fördelning av antalet in- och utpendlare, men utpendlarna är något fler. Den största pendlingen är mot Karlstad. Andelen pendlare har sakta stigit under de senaste åren.

Orienterande beskrivning av bostadsbeståndet

I kommunen finns såväl bostadshus som flerfamiljshus och fritidshus, samt olika former av särskilda boenden. Under 1990-talet fanns ett betydande och betungande överskott på bostäder. Det var en naturlig följd av minskning av antalet kommuninvånare. Detta ledde till att Filipstads kommun med stöd av dåvarande Bostadsdelegationen rev flera hyreshus i Filipstad, Lesjöfors och Nykroppa. Några hus ändrades även användningen för. Detta innebär att det idag finns flera tomter som är obebyggda i tätorterna samt att några flerfamiljshus inte kan användas som bostäder.

Biståndsbedömda boenden

Boendeplatser biståndsbedömda enligt Socialtjänstlagen (SoL) finns vid fyra särskilda boenden, enheten i Lesjöfors, Åhrlundsgården i Nykroppa, Älvkullen och Höjden i Filipstad. Enheten i Lesjöfors var tidigare ett särskilt boende med 31 platser. Nu har 22 av dessa omvandlats till trygghetsboende, med nio särskilt boende-platser kvar. På Åhrlundsgården i Nykroppa finns 20 platser och i Filipstad finns 102 platser. Under våren 2021 startar ett nytt demensboende med 40 platser upp i centrala Filipstad (Fridensborg). Antalet platser utökas inte utan boendet Älvkullen kommer att minska i storlek med 42 platser. De totalt 111 platserna och fördelningen mellan orter är idag i balans med behovet. Utöver ovanstående finns ett psykiatriboende, Paradisgården, med 10 biståndsbedömda platser.

Boendeplatser biståndsbedömda enligt Lag om särskilt stöd (LSS) finns i Lesjöfors vid Tegnervägen och i Filipstad vid Älvkullen, Bergslagaren och Klippgatan. Antalet platser (totalt 22) är idag i balans med behovet.

I Nykroppa finns stödboendet Skanshöjd med fyra till sex platser för personer med missbruks- och beroendeproblematik.

Tillgängliga boenden

Centralt beläget i Filipstad finns trygghetsboendet Eken med 18 tillgänglighetsanpassade lägenheter. Platserna är inte biståndsbedömda, men det är i första hand socialtjänstens biståndsbedömare som prioriterar inflyttningar, och det uppstår i perioder en bostadskö. Efterfrågan på centrala, tillgängliga lägenheter med hiss är idag större än utbudet.

Elevboende

Bergsskolan har ca 165 elever och Berg- och anläggningsteknik ca 15 elever från andra kommuner, som behöver skaffa sig bostäder när de börjar sina studier i Filipstad.

Gammelkroppa skogsskola har 25 platser på högskoleprogrammet, och de flesta av eleverna som kommer från andra kommuner bor på skolans internat eller pendlar.

Behovet av elevboende för samtliga tre skolor tillgodoses idag, för Bergsskolan och Berg- och anläggningsteknik är en intern struktur mellan eleverna en bidragande faktor till detta, samt att det finns möjlighet för studentkontrakt hos Stiftelsen Filipstadsbostäder.

Efterfrågan på bostäder idag

Länsstyrelsen i Värmland har för år 2020 utarbetat en regional bostadsmarknadsanalys. Av den kan utläsas att Filipstad är den enda kommunen i Värmland som har ett överskott på bostäder i kommunen som helhet (uppgifterna bygger på Boverkets Bostadsmarknadsenkät 2020).

Prisutvecklingen på bostäder i Filipstad har den senaste 10 års perioden ökat, dock inte i nivå med övriga landet¹.

	2018-2019	2014-2019	2009-2019
Filipstad	-1 %	+22 %	+29 %
Sverige	+3 %	+40 %	+59 %

Omsättningen av permanentbostäder nådde en distinkt topp 2018, men i övrigt har försäljningen av permanentbostäder och fritidsbostäder legat ganska stabilt².

	Permanentbostäder	Fritidsbostäder
År 2019	91	32
År 2018	124	26
År 2017	95	30
År 2016	85	28
År 2015	90	32

¹ SCB Statistik över prisutvecklingen för småhus

² SCB:s Fastighetsprisstatistik över antal fastighetsköp i Filipstad tiden 2015–2019

Markanvändning

Befintliga planer medger redan idag byggande av bostäder på flera platser både inom Filipstads tätort och runt om i kommunen. Några av de senaste tillskotten av upprättade detaljplaner möjliggör byggande vid Piludden, Kalhyttans Sportby samt området runt Finnshyttan i ett attraktivt sjönära läge.

Kommunens översiktsplan antogs i mars 2016. Den innehåller tolv LIS-områden (Landsbygdsutveckling i strandnära områden). De flesta LIS-områdena finns i nära anslutning till kommunens tätorter. I kommunen finns dessutom 184 detaljplaner, flertalet av dem av äldre snitt. I och med antagandet av översiktsplanen möjliggjordes fortsatt arbete med att detaljplanelägga områden som är intressanta ur bostadsbyggnadsperspektiv, till exempel strandnära boenden. Filipstads kommun är alltså redo att vid behov och efterfrågan kunna upprätta detaljplaner för specifika områden och därmed möjliggöra byggande.

Nya bygglov och ändrad användning de senaste åren

De senaste 10 åren har det byggts sammanlagt 20 nya bostadshus i kommunen (1–5 hus per år). Antalet nya fritidshus är samma period 36 med ungefär samma fördelning över åren.

Ändrad användning har de senaste 10 åren gällt framför allt ändring till lägenheter då totalt 30 nya lägenheter skapats medan endast enstaka ändringar gjorts till bostads- respektive fritidshus.

Pågående insatser och regionalt/nationellt sammanhang

Insatser för bostadsbyggande

Miljö- och stadsarkitektkontoret har detaljplanelagt två av de i översiktsplanen utpekade LIS-områdena. Båda områdena ligger i anslutning till Filipstads tätort och i ett attraktivt strandnära läge längs Lersjöns östra strand. Detaljplanerna möjliggör olika typer av boenden såsom enbostadshus, kedjehus, radhus och mindre flerfamiljshus med en bedömning på ca 50–60 bostäder. Kommunen ser nu på möjligheterna till exploatering av områdena.

Samtliga landskapsbildskydd inom Filipstads kommun är numera upphävda av Länsstyrelsen vilket bland annat innebär att kommunen handlägger ärenden om strandskyddsdispens inom dessa områden vilket gör att ärenden kan avgöras snabbare.

Insatser för hållbarhet

Länsstyrelsen i Värmland har i sin regionala handlingsplan för samverkan inom energiomställning och minskad klimatpåverkan identifierat insatsområde 1; Samhällsplanering som verktyg för minskat bilberoende. I de båda detaljplanerna vid Lersjöns östra strand finns gång- och cykelstråk inlagda. Detta möjliggör goda förutsättningar för boende att använda cykel eller att promenera till serviceinrättningar, arbetsplatser eller till kollektivtrafik. Denna strategi förstärks av kommunens insats att verka för förbättrade pendlingsmöjligheter. Vikten av att kommunen verkar för bra infrastruktur, inkluderat allmänna kommunikationer och utbyggnad av bredband belyses även i flera andra regionala styrdokument. Region Värmland har upprättat dokumentet ”Regional systemanalys Värmland

2017". Här framhålls bland annat sträckningarna efter riksväg 26 och riksväg 63 som viktiga stråk, vilka korsas i Filipstad. Bättre kommunikationer är ett av fyra utpekade utvecklingsområden i "Värmlandsstrategin" där några av effektmålen handlar om att gång-, cykel-, och kollektivtrafik ska öka sina andelar av persontransporterna.

Filipstads uppdrag enligt energieffektiviseringsdirektivet³ förutsätter att kommunen är en förebild och en inspiration för såväl kommunmedlemmar som för företag. Detta återspeglas bland annat i kommunens budget **Ekonomisk plan 2020–2022**, där ett av målen för teknisk verksamhet är att "*fortsätta med energibesparande åtgärder för att sänka kostnadsnivån samt att minska användningen av fossila bränslen*".

Filipstads kommun arbetar även aktivt med andra åtgärder som knyter an till de regionala klimatmålen i **Klimatneutralt Värmland år 2030** och handlingsplanen för det regionala klimat- och energiarbetet. Exempel på insatser som görs är bland annat;

- matavfallsinsamling från hushåll och storkök,
- dagliga vegetariska alternativ i barn- och äldreomsorgskosten,
- aktivt tillsynsarbete på enskilda avlopp för att uppnå god ekologisk status i kommunens vattendrag,
- deltagande i Värmlands kalkningsförbund med årlig kalkning i kommunens vattendrag
- energibesparing gatubelysning
- utbyggnad av gång- och cykelbanenätet.

I den regionala handlingsplanen för samverkan inom energiomställning och minskad klimatpåverkan identifieras även insatsområde 8 "*Energieffektivisering i offentlig sektor*". Förutom kommunens sammanhang som förebild lyfts även den rådgivande funktionen fram. För att främja nationella mål om en minskad klimatpåverkan, minskad energianvändning samt ett effektivare nyttjande av energin inom byggnadssektorn tillhandahåller Filipstads kommun en kostnadsfri och oberoende energi- och klimatrådgivning som hjälper fastighetsägare att minska byggnadens energianvändning. Samverkansavtal med Kristinehamn och Storfors finns och rådgivningen bedrivs av en energi- och klimatrådgivare i dessa tre kommuner. Fastighetsägaren kan få information om uppvärmningssystem, egenproducerad el, tilläggsisolering, elavtal, belysning, ventilation beteenderelaterad energianvändning etc. Dessutom anordnar energi- och klimatrådgivningen mässor där kommuninnevånarna får möjlighet att gå på föredrag samt träffa leverantörer på solceller, elbilar, värmepumpar och andra energibesparande produkter.

Agenda 2030

FN har antagit 17 globala utvecklingsmål, Agenda 2030, som syftar till att uppnå en socialt, miljömässigt och ekonomiskt hållbar värld till år 2030. Mål 11 -Hållbara städer och samhällen- rör området bostadsförsörjning och delmål 1 anger att alla ska ha tillgång till fullgoda, säkra och ekonomiskt överkomliga bostäder senast 2030. I vår bostadsförsörjningsplan anges hur särskilt utsatta grupperns behov av vissa boendeformer ska tillgodoses. Då prisbilden för bostäder med nationella mått mätt är relativt låg, bedömer kommunen att det inte finns ett generellt utbrett behov att hantera en eskalerande

³ EUROPAPARLAMENTETS OCH RÅDETS DIREKTIV 2012/27/EU om energieffektivitet

kostnadsutveckling för bostäder. Däremot finns även framgent ett behov för många människor att få fortsatt tillgång till bra och trygga boenden till överkomliga kostnader. Här är Stiftelsen Filipstadsbostäder tillsammans med kommunen som fastighetsägare viktiga aktörer för att balansera en sund utveckling av framför allt hyresprisbilden.

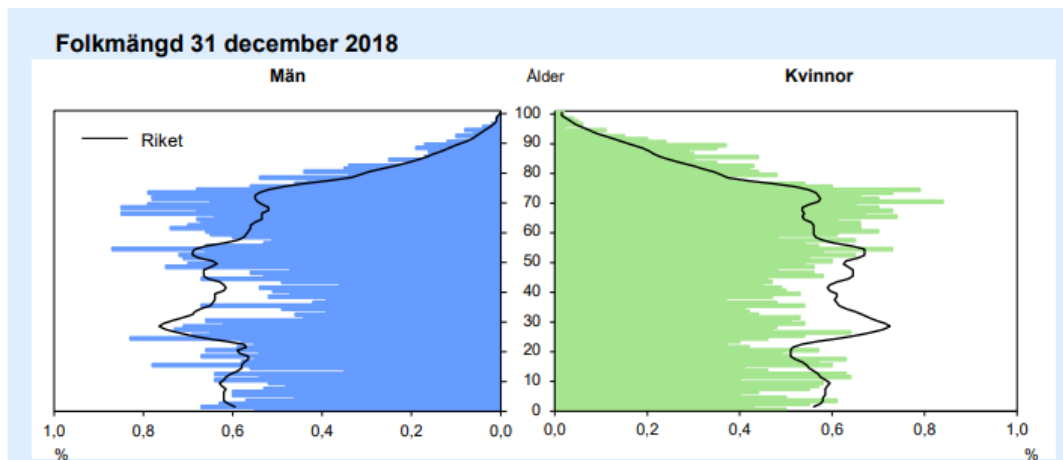
Framtida utveckling och behov

Befolkningsutvecklingen

Vid planering av invånarnas framtida behov av boende, är antalet invånare och deras olika behov centralt. Vid beräkning av antal kommuninvånare de närmaste åren är det många parametrar som ska vägas in. År 2014 tog SCB på kommunens uppdrag fram en prognos över befolkningsutvecklingen. Denna prognos fångade givetvis inte in det faktum att Sverige och Filipstad tog emot många asylsökande under framför allt år 2015. Utifrån SCB:s prognos ska antalet invånare öka från 10 600 år 2015 till 10 800 år 2021 – ett invånarantal som vi nådde redan hösten 2016. Vidare prognostiserar SCB att befolkningen kommer att sakta minska framöver och år 2035 vara strax över 10 000 invånare. Det är naturligtvis flera parametrar som påverkar befolkningsutvecklingen; såsom var de nyanlända som flyttat till kommunen de senaste åren kommer välja att etablera sig.

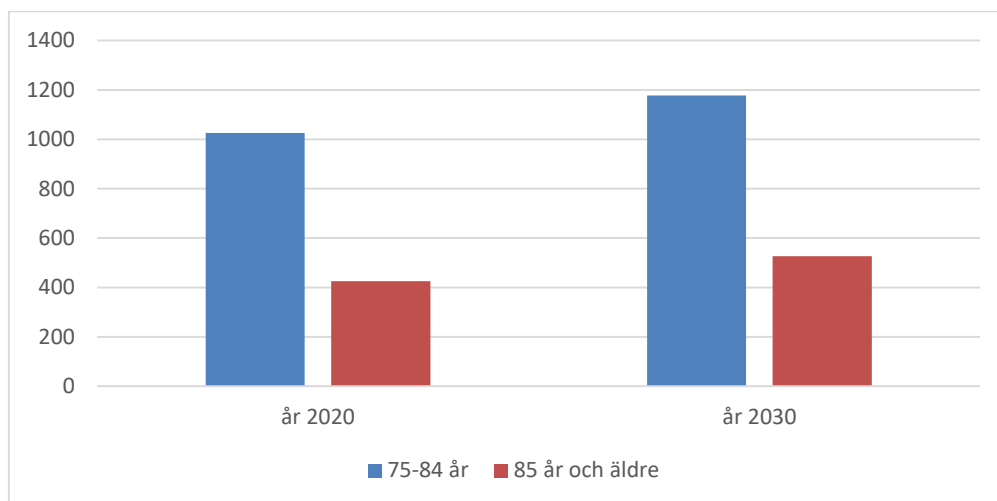
Befolkningens demografi innebär att vi i Filipstads kommun har fler äldre och färre yngre än riket.

Källa: SCB



SCB:s prognosticerar att Filipstad år 2030 kommer att ha ett ökat antal invånare från 75 år och äldre jämfört mot idag.

Källa: SCB



Även om hög ålder inte behöver medföra ett behov av en särskild boendeform, är detta siffror som kommunen behöver ha med sig i sin planering av tillhandahållande av platser på särskilt boende.

Kommunens bedömning om framtida behov av vissa boendeformer

Biståndsbedömda boenden

Kommunens bedömning är att antalet boendeplatser på biståndsbedömda boenden för äldre och för funktionshindrade är i nivå med behovet under den närmaste femårsperioden. När det gäller boendeplatser för personer med demenssjukdom är behovet tillgodosett genom att nya demensboendet Fridensborg startar upp. När det gäller personer med missbruks- och beroendeproblematik är behovet idag inte helt tillgodosett. Socialförvaltningen arbetar med att ta fram förslag på en boendeprocess som på ett bättre sätt ska tillgodose de behov som finns för målgruppen.

Tillgängliga boenden

Det finns ett behov av fler tillgängliga boenden med hiss, främst i centralorten. Detta behov kan delvis lösas med ytterligare trygghetsboende eller liknande. Det finns även behov av större boenden med fler rum för att motverka trångboddhet.

Elevboende

Kommunens bedömning är att utifrån Bergsskolans, Gammelkroppas skogsskolas och gymnasiets nuvarande utbildningsplatser och utbildningsutbud, kommer behovet av boenden varken öka eller minska.

Barnperspektivet

Från och med den 1 januari 2020 är FN:s barnkonvention svensk lag, vilket medför ett lagkrav på att barnens bästa ska prövas vid olika typer av beslut och åtgärder.

Barnperspektivet innebär att barns behov och åsikter ska belysas och tas hänsyn till vid planering och beslut runt samhällsbyggnad. Det gäller inte minst boende och den fysiska utemiljön, och barnperspektivet är därför en viktig del att beakta i kommunens bostadsförsörjningsplanering.

Strategier och insatser

I *Regional bostadsmarknadsanalys* för Värmlands län 2020 redogör Länsstyrelsen för begränsande faktorer för Värmlands bostadsbyggande. De främsta begränsande faktorerna för bostadsbyggande anges vara ekonomiska faktorer, såsom höga produktionskostnader, svag andrahandsmarknad, svårigheter att få lån och därtill nedskrivningsregler.

Filipstads kommun arbetar medvetet och strategiskt för att förbättra möjligheter till bra och lämpliga boenden i kommunen, och har identifierat ett antal områden som är viktiga för nuvarande invånares välmående i boendet och för att människor utanför kommunen ska kunna och vilja bosätta sig här.

De tre största orterna utanför centralorten är Lesjöfors, Nykroppa och Persberg. I samtliga orter har Stiftelsen Filipstadsbostäder fastigheter med hyreslägenheter. Då Stiftelsen har ett överskott på lägenheter generellt men framför allt i dessa orter, följs utvecklingen noggrant av såväl Stiftelsens styrelse som av Filipstads kommun. Eventuella åtgärder att renovera, kallställa eller rent av riva fastigheter, ses i ett helhetsperspektiv där såväl behovet av bostäder som tillgång bland privata fastighetsägares bostäder vägs samman. Det är värdefullt att det finns tillräcklig tillgång till bra och prisvärda boenden i alla kommunens orter.

Detta stöds till exempel genom att kommunen har en effektiv myndighetsutövning gällande bygglov och för dialog med utbildningsanordnare om deras elevers behov av bostäder, likaså förs dialog med ägare av hyresfastigheter för att gemensamt följa utveckling, behov och efterfrågan på bostadsmarknaden.

För att underlätta för pendlare att kunna bo i Filipstads kommun är det viktigt med bra kommunikationer och att utbyggnad av bredband fortsätter inom hela kommunen. För att säkerställa en god tillgång på bredband/fiber i hela kommunen, inte bara tätort utan även landsbygd, samarbetar kommunen med IP Only.

Det är också viktigt att stimulera flyttkedjor och utveckling av LIS-områden. Ett varierat utbud av boenden stimulerar flyttkedjor, och en del av detta utbud bör vara tillgängliga centrala lägenheter för den ökande åldersgruppen yngre äldre (75 – 84 år). Tillskapande av trygghetsboende kan här fylla ett stort behov.

I syfte att säkerställa en ändamålsenlig äldreomsorg har Filipstads kommun inlett ett samarbete med Riksbyggen gällande kooperativ hyresrätt. Konceptet innebär besparingar och ökar kommunernas förmåga att erbjuda moderna äldrebostäder till sina invånare. Samarbetet har lett till äldreboendet Fridensborg som öppnades hösten 2020.

Filipstads kommun ser utvecklingen av möjligheter till byggande i strandnära områden som en oerhört viktig faktor för utveckling av hela kommunen. Våra natursköna omgivningar är en stor tillgång och vi har många mil av orörda och öde strandlinjer. Det finns tillräckligt mycket för att både kunna nyttja mark för högkvalitativt boende och för att kunna värna om allemansrätt och naturupplevelser. Genom strategisk detaljplanläggning möjliggörs sjönära boende och attraktiva miljöer i hela kommunen.

Filipstads kommun har beviljats projektmedel från delegationen mot segregation (Delmos) för att kartlägga trångboddheten och segregationen i kommunen. I projektet analyseras även om konsekvenserna av trångboddhet bidrar till psykisk och fysisk ohälsa, sämre studiero och måluppfyllelse i skolan samt ökat antal orosanmälningar. För att minska bostadssegregation bör kommunen vid planering av ny- eller ombyggnation av lägenheter ha i åtanke att blanda upplåtelseformer inom samma bostadsområde, och inte skapa kluster av små hyresrätter eller bostadsrätter. Man bör även fokusera på boendemiljön i socialt utsatta bostadsområden med syfte att lyfta dessa och göra dem mer attraktiva.

Sammanfattning och uppföljning av planen

Vi behöver vara följsamma med befolkningsutvecklingens ändrade förhållanden och behov. Det stora antalet outhyrda lägenheter leder till att Stiftelsen Filipstadsbostäder river ett antal av sina fastigheter, samtidigt som ett nytt ändamålsanpassat äldreboende färdigställs, och områdena Piludden och Finnshyttan har detaljplanelagts för att kunna lägga ut byggfärdiga tomter till försäljning. De förhållanden som befolkningsutvecklingen ger i kombination med Filipstads kommuns Vision 2030 om en välmående kommun med bland annat sjönära boenden och attraktiva miljöer i hela kommunen, såväl som trygghet och välmående genom hela livet, lägger grunden för förutsättningarna i den här *Bostadsförsörjningsplanen*. Vi jobbar vidare **med** klimatsmart utveckling, **mot** segregation och **för** attraktiva, trygga och hållbara boendesituationer för alla i vår kommun!

Bostadsförsörjningsplanen ska fungera som ett övergripande och vägledande dokument i alla frågor som kan ha bäring på kommunens bostadsförsörjning, och inte bara direkta bostadsfrågor.

Bostadsförsörjningsplanen ska uppdateras senast år 2024, och dessförinnan om någon stor förändring sker med bäring på kommunens bostadsförsörjning.

Uppföljning av Bostadsförsörjningsplanen ska ske under 2022.

Filipstads kommuns insatser perioden 2021 - 2022

Utöka antalet centrumnära tillgängliga boenden

Det ska ske genom ett riktat arbete inom kommunen i samverkan med Filipstadsbostäder och privata fastighetsägare som syftar till att i dialog hitta lösningar för nybyggnation eller ombyggnation av lägenheter. Detta kan gälla såväl tillgänglighetsanpassning av enstaka befintliga lägenhetsbestånd såväl som skapande av nya fastigheter.

Fortsätta utveckling av LIS-områden

Det innebär att kommunen detaljplanelägger LIS-områden och därmed möjliggöra strandnära boenden.

Projektera områden med byggfärdiga tomter

Vägar och vattenanslutningar projekteras av kommunen för något/några områden och andra områden kommer finnas tillgängliga för privata aktörers totala exploatering.

Kommunen ska hålla en balanserad, marknadsmässig och attraktiv prissättning på tomter vid försäljning

Verka för bra pendlingsmöjligheter såväl inom kommunen som till närliggande kommuner samt verka för utbyggnad av bredband

Behovsanpassa Stiftelsen Filipstadsbostäders lägenhetsinnehav och bedöma allmännyttans framtida bostadsbestånd och organisation



Kommunfullmäktige

Sammanträdesdatum
2022-03-17

§ 10

Dnr 2021-000065

Bostadsförsörjningsplan

Kommunfullmäktiges beslut

att återremittera ärendet till kommunstyrelsen med motivering att planen ska vara mer tydlig och positiv när det gäller formuleringarna över vad vi vill göra och utveckla i Filipstads kommun inkluderande orterna utanför tätorten.

Sammanfattning av ärendet

Enligt lagen om kommunal bostadsförsörjning ska kommunerna upprätta en Bostadsförsörjningsplan varje mandatperiod. Bostadsförsörjningsplanen beskriver kommunens förutsättningar gällande innevånarnas möjligheter till bostäder. Vidare innehåller den kommunens bedömning om behov de närmsta åren samt de åtgärder kommunen vidtar eller planerar vidta, för att främja innevånarnas möjligheter till bra boende.

Bostadsförsörjningsplanen ska antas av kommunfullmäktige. Länsstyrelsen, Region Värmland samt berörda kommuner har remitterats av Kommunstyrelsens arbetsutskott fastställs remissutgåva. Revideringar av förslaget har nu gjorts utifrån Länsstyrelsens synpunkter.

Kommunstyrelsen beslutade 2022-02-23 §1:

att föreslå kommunstyrelsen fastställa förslag till reviderad version av Bostadsförsörjningsplan 2022-2024 samt

att föreslå kommunfullmäktige fastställa förslag till Bostadsförsörjningsplan

Kommundirektör Hannes Fellsman och Kanslichef Catrin Marsell svarar på frågor i ärendet.

Beslutsunderlag

Förslag till Bostadsförsörjningsplan

Kommunstyrelsen beslut 2022-02-23 §1

Kommunstyrelsens arbetsutskotts beslut 2022-02-07 §1

Länsstyrelsens remissvar

Karlstads kommuns Remissvar

Kommunstyrelsens arbetsutskotts beslut 2021-10-05 §58

Kommunfullmäktige

Sammanträdesdatum
2022-03-17**Förslag till beslut under sammanträdet**

Christer Olsson yrkar om återremiss. Motiveringen till återremiss är: att planen ska vara mer tydlig och positiv när det gäller formuleringarna över vad vi vill göra och utveckla i Filipstads kommun inkluderande orterna utanför tätorten.

Michael Helmersson yrkar bifall till Christer Olssons återremissyrkande.

Åsa Hååkman Eriksson yrkar med instämmande av Anders Nilsson bifall till kommunstyrelsens förslag.

Beslutsgång

Ordförande ställer först proposition på återremissyrkandet. Sedan propositionen besvarats begärs votering.

Votering verkställs med följande voteringsproposition; den som röstar för att ärendet ska avgöras idag röstar Ja. Den som vill återremittera ärendet röstar Nej.

Åsa Hååkman Eriksson, Stefan Andersson, Kerstin Svensson, Anders Nilsson, Britt-Marie Wall, Monica Samuelsson, Helene Larsson Saikoff, Henric Forsberg, Olle Engström, Christel Iversen, Ann-Marie Rosö, Claes-Eric Ericsson, Johan Larsson, Torgeir Pettersen, Sune Frisk, Mats Thunér, Karin Löfstrand, Lillvor Eriksson och Marina Isaksson röstar Ja. Christer Olsson, Helena Halvarsson, Patrik Fornander, Urban Pettersson, Nils-Erik Mellström, Ann-Charlotte Jonsson, Eva Närvä Eickenrodt, Kenneth Rydén, Ulf Söhrman, Johnny Grahn, Filip Dahlöv, Michael Helmersson, Monica Mellström, Eva Eriksson, Lena Olsson, Christina Söhrman, Tord Johansson och Frida Olsson röstar Nej.

Kommunfullmäktige beslutar med 19 ja-röster mot 18 nej-röster om minoritetsåterremiss av ärendet.



Kommunstyrelsen

Sammanträdesdatum
2022-05-04

§ 33

Dnr 2022-000095

Beslut kring principer för egenavgifter färdtjänst

Kommunstyrelsens beslut

att principerna för egenavgifter färdtjänst godkänns enligt bilaga 1

Sammanfattning av ärendet

Region Värmland ansvarar över färdtjänst, riksfärdtjänst och sjukresor i samtliga kommuner i Värmland. I samband med regionbildningen har regionen fått ansvar för översyn av regelverk med stöd av respektive lag. Regionfullmäktige beslutade 16 feb 2022 om nya riktlinjer gällande egenavgift för färdtjänst enligt dokumentet ”principer för egenavgifter färdtjänst” (bilaga 1).

Teknisk chef Azam Forsberg och Socialchef Åsa Andersson presenterar ärendet. I samband med presentationen besvaras även frågor.

Beslutsunderlag

Tjänsteskrivelse från Teknisk chef och Socialchef
Protokoll Regionsfullmäktige §18-19 år 2022

Justerandes signatur

Utdragsbestyrkande



Reglemente och egenavgifter färdtjänst, riksfärdtjänst och sjukresor

Förslag till beslut

Kommunstyrelsen föreslås föreslå Kommunfullmäktige besluta

att principerna för egenavgifter färdtjänst godkänns enligt bilaga 1

Sammanfattning av ärendet

Region Värmland ansvarar över färdtjänst, riksfärdtjänst och sjukresor i samtliga kommuner i Värmland. I samband med regionbildningen har regionen fått ansvar för översyn av regelverk med stöd av respektive lag.

Regionfullmäktige beslutade 16 feb 2022 om nya riktlinjer gällande egenavgift för färdtjänst enligt dokumentet ”principer för egenavgifter färdtjänst” (bilaga 1).

Ärendet

Bakgrund

Samtliga kommuner i Värmland har överlåtit ansvaret enligt färdtjänstlagen (SFS 1997:736) till Region Värmland. Betalningsansvaret för färdtjänsten kvarstår hos kommunerna. Regionen har att besluta om reglemente för färdtjänst, vilket är ett separat beslutsärende (KTN/210287). Vad avser principer för egenavgift färdtjänst behöver Region Värmland och samtliga länets kommuner fatta ett likalydande beslut.

Region Värmland har tagit beslut om reglemente och egenavgifter för färdtjänst i samband med det nya trafikavtal som startar tidigast den 2023-09-01.

Ekonomi

Kostnaden för trafiken avgörs av resandet, anbudspriser, samordning osv. vilket gör att det är svårt att bedöma exakt hur kommunen kommer att påverkas.

Azam Forsberg
Teknisk chef

Åsa Andersson
Socialchef

Beslutet skickas till

Region Värmland

Checklista vid ärendeberedning

Checklistan används inför beslut i ärenden.

Checklistan är tänkt att underlätta arbetet då vi alltid har att ta hänsyn till barnperspektivet, funktionsrätten, diskrimineringsgrunderna och inte minst ärendets/beslutets ekonomiska konsekvenser.

Inför beslut av nämnd eller styrelse/kommunfullmäktige ska checklistan finnas med som bilaga. Den ifyllda checklistan diarieförs tillsammans med ärendet.

Följande frågor ska besvaras innan beslut fattas.

Ekonomiska konsekvenser	Ja	Nej
Innebär beslutet ekonomiska konsekvenser? <i>Motivera:</i>	x	

Barnperspektivet	Ja	Nej
Innebär beslutet konsekvenser för barn och unga? <i>Om ja, på vilket sätt?</i>		x
Vilka barn eller ungdomar berörs av detta beslut?		x
Har hänsyn till barn och ungdomar tagits?		x
Har barn och ungdomar fått säga sin mening? <i>På vilket sätt?</i>		x

Funktionsrättsperspektiv	Ja	Nej
Innebär beslutet konsekvenser för personer med funktionsnedsättning? <i>Om ja, beskriv hur: Eventuell</i>	x	
Har hänsyn till personer med funktionsnedsättning tagits? <i>På vilket sätt?</i>		x

Diskrimineringsgrunderna	Ja	Nej
Har hänsyn tagits till diskrimineringsgrunderna? <i>På vilket sätt?</i>		x

Förslag formulering till beslut om ändrad princip för egenavgifter:

”Priset för resan (egenavgift) ska vara skäligt. Grunderna för egenavgifterna är gemensamt fastställda av Region Värmland och kommunerna som överlåtut huvudmannaskapet för färdtjänsten till Region Värmland. Prissättning (egenavgift) för resa med färdtjänsten baseras på prissättning för resa med den allmänna kollektivtrafiken. Trafikkostnaden per resenär inom färdtjänsten är högre i jämförelse med resa i den allmänna kollektivtrafiken. Prissättningen ska vara i nivå med hur färdtjänsten prissätts i övriga Sverige.

Den färdtjänstberättigade erbjuds köpa särskilda produkter som gäller för resor inom färdtjänsten och den allmänna kollektivtrafiken, såsom månadskort. Syftet med månadskorten är dels att minska på resenärers kostnader vid frekvent resande, exempelvis arbets- och studiependling, dels kunna styra kunder mot den allmänna kollektivtrafiken där så är möjligt.

Vissa produkter inom den allmänna kollektivtrafiken kan inte erbjudas inom färdtjänsten på grund av trafikens utformning, exempelvis gruppbiljetter. Vissa produkter inom allmän kollektivtrafiken såsom närresa och tätortsbiljetter kan inte heller erbjudas inom färdtjänsten till följd av kostnadsskäl.

Regionen äger rätt att göra årliga prisjusteringar utifrån en allmän kostnadsutveckling baserat på överenskommen princip.

Så länge som färdtjänsten inte är skatteväxlad ska regionen vid en förändring av principer för prissättning samråda och erhålla kommunernas godkännande.”

§ 18

Dnr RS/212183

Reglemente och egenavgifter färdtjänst, riksfärdtjänst och sjukresor

Beslut

Regionfullmäktiges beslut

1. Reglemente för färdtjänst enligt Bilaga 1 godkänns. Införande sker i samband med att nya ordinarie trafikavtal startar, vilket sker tidigast 2023-09-01.
2. Reglemente för riksfärdtjänst enligt Bilaga 2 godkänns. Införande sker i samband med att nya ordinarie trafikavtal startar, vilket sker tidigast 2023-09-01.
3. Reglemente för sjukresor enligt Bilaga 3 godkänns. Införande sker i samband med att nya ordinarie trafikavtal startar, vilket sker tidigast 2023-09-01. Några av reglerna införs under 2022 och 2023, vilket framgår i Bilaga 3.
4. Egenavgifter för sjukresor enligt Bilaga 4 godkänns. Införande sker under 2022 och 2023 enligt vad som framgår av respektive regel i bilagan alternativt i samband eller med att nya ordinarie trafikavtal startar, vilket sker tidigast 2023-09-01.

Sammanfattning av ärendet

Region Värmland ansvarar för färdtjänst, riksfärdtjänst och sjukresor. I samband med regionbildningen 2019 påbörjades en översyn av de regelverk och egenavgifter som ligger till grund för resor med färdtjänst, riksfärdtjänst och sjukresor. Region Värmland har, med stöd av respektive lag, att besluta om regler för färdtjänst, riksfärdtjänst och sjukreseersättning. Under 2020 har tjänstemannaförslag remitterats till kommunerna och brukarorganisationer samt hälso- och sjukvården för synpunkter och samråd har genomförts. Synpunkter har nu inarbetats i förslagen till beslut. Syftet med gemensamma regler inom hela Värmland handlar om att skapa så bra förutsättningar som möjligt för en god balans mellan kundnytta och kostnader. Gemensamma regler kan minska på administrativa och trafikala kostnader, vilket i sin tur skapar utrymme för bättre service till brukarna av tjänsten.

Vad avser färdtjänst och riksfärdtjänst har kommunerna fortfarande kvar betalningsansvaret och principer kring egenavgifter för färdtjänst behöver även beslutas av respektive kommun. Det finns ett separat ärende (KTN/210289) kopplat till detta. Egenavgifter för riksfärdtjänst beslutas av regeringen enligt förordning (SFS 1993:1148).

Yrkanden

Jesper Johansson (MP) och Hans Nilsson (SIV) yrkar bifall till regionstyrelsens förslag

Propositionsordning

Ordföranden ställer proposition på förslaget och finner att regionfullmäktige beslutar att bifalla regionstyrelsens förslag.

Beslutsunderlag

- §12 Reglemente och egenavgifter färdtjänst, riksfärdtjänst och sjukresor
- Tjänsteskrivelse Reglemente och egenavgifter för färdtjänst och sjukresor
- §151 Reglemente och egenavgifter färdtjänst, riksfärdtjänst och sjukresor
- Bilaga 1 Förslag reglemente färdtjänst
- Bilaga 2 Förslag reglemente riksfärdtjänst
- Bilaga 3 Förslag reglemente sjukresor
- Bilaga 4 Förslag egenavgifter sjukresor

Utdraget skickas till

Kollektivtrafiknämnden

Anders Wahlén, enhetschef servicetrafik

§ 19

Dnr RS/212896

Principer för egenavgifter färdtjänst

Beslut

Regionfullmäktiges beslut

1. Principerna för egenavgifter färdtjänst godkänns enligt Bilaga 1.
2. Nya egenavgifter förväntas träda i kraft när nya trafikavtal startar vilket som tidigast sker 2023-09-01. En förutsättning är att samtliga kommuner fattar likalydande beslut för egenavgifter under 2022.
3. Ny prissättning införs stegvis.
4. Periodkort och liknande förmånsprodukter införs när nytt prissystem träder i kraft.

Sammanfattning av ärendet

Samtliga kommuner i Värmland har överlåtit ansvaret enligt färdtjänstlagen (SFS 1997:736) till Region Värmland. Betalningsansvaret för färdtjänsten kvarstår hos kommunerna. Regionen har att besluta om reglemente för färdtjänst, vilket är ett separat beslutsärende (KTN/210287). Vad avser principer för egenavgift färdtjänst behöver Region Värmland och samtliga länets kommuner fatta ett likalydande beslut.

Yrkanden

Jesper Johansson (MP) och Hans Nilsson (SIV) yrkar bifall till regionstyrelsens förslag

Propositionsordning

Ordföranden ställer proposition på förslaget och finner att regionfullmäktige beslutar att bifalla regionstyrelsens förslag.

Beslutsunderlag

- §13 Principer för egenavgifter färdtjänst
- Tjänsteskrivelse - Principer för egenavgifter färdtjänst
- §150 Principer för egenavgifter färdtjänst
- Bilaga 1 Egenavgifter färdtjänst

Utdraget skickas till

Kollektivtrafiknämnden

Anders Wahlén, enhetschef servicetrafik

Följebrev - Beslut kring principer för egenavgifter färdtjänst

Kommunerna i Värmlands län har 2021-12-20 mottagit underlag från Region Värmlands Kollektivtrafiknämnd gällande ärendet Principer för egenavgifter färdtjänst (Dnr. KTN/210289) för fortsatt hantering. I följbrevet daterat 2021-12-17 fanns en bakgrund till ärendet samt instruktioner för hur frågan fortsatt bör hanteras av kommunerna.

Det förklarades även att den fortsatta hanteringen i kommunerna kan ta vid då ett slutgiltigt beslut har fattats av Regionfullmäktige, varefter en slutgiltig uppdatering skickas till kommunerna. Regionfullmäktiges slutgiltiga beslut fattades under sammanträdet 2022-02-16, varför kommunerna nu ges en slutgiltig uppdatering.

Det underlag som kommunerna mottog 2021-12-20 är fortfarande det som är aktuellt för kommunernas fortsatta hantering av frågan. Inget nytt underlag har tillkommit i ärendet från tiden för beslut i Kollektivtrafiknämnden till att beslut fattades i Regionfullmäktige.

I det fall att ytterligare bakgrundbeskrivning önskas eller att frågor finns angående sakinnehåll hänvisas dessa till servicetrafikchef Anders Wahlén:

anders.wahlen@regionvarmland.se

Som det nämndes i följbrevet daterat 2022-12-17 ska protokollsutdrag gällande kommunernas beslut ha inkommit till Region Värmland senast 2022-06-30. De skickas per e-post till diarier@regionvarmland.se. Ange diarienummer KTN/210289 i ämnesraden.

Vänligen,

Mattias Bergh

Trafikdirektör

Region Värmland

Bilagat material:

Protokollsutdrag från Regionfullmäktige 2022-02-16 §19 Principer för egenavgifter färdtjänst

Sändlista

Arvika kommun

Eda kommun

Filipstads kommun

Forshaga kommun

Grums kommun

Hagfors kommun

Hammarö kommun

Karlstads kommun

Kils kommun

Kristinehamns kommun

Munkfors kommun

Storfors kommun

Sunne kommun

Säffle kommun

Torsby kommun

Årjängs kommun



Kommunfullmäktige

Sammanträdesdatum
2022-04-13

§ 27

Dnr 2018-000196

Fyllnadsval revisionsuppdrag efter Patrik Andersson (M)

Kommunfullmäktiges beslut

Att ny revisor utses vid Kommunfullmäktiges kommande sammanträde

Sammanfattning av ärendet

Kommunfullmäktige beslutade vid sammanträdet 17 februari 2022, § 6, att befria Patrik Andersson (M) från sina uppdrag som kommunrevisor samt revisor i stiftelsen Filipstadsbostäder och stiftelsen Hemgården.

Förslag på ersättare presenteras vid kommande Kommunfullmäktigesammanträde.

Beslutsunderlag

Kommunfullmäktiges beslut 17 februari, 2022 § 6
Kommunfullmäktiges beslut 17 mars 2022 § 18

Justerandes signatur

Utdragsbestyrkande