
DELÅRSBOKSLUT 2014

PROGNOS 2014



FILIPSTADS
KOMMUN

INNEHÅLL

Förvaltningsberättelse.....	3
Koncerninformation.....	9
Redovisningsprinciper.....	14
Resultaträkning Filipstads kommun.....	15
Kassaflödesanalys Filipstads kommun.....	16
Balansräkning Filipstads kommun.....	17
Noter Filipstads kommun.....	18
Driftssammanställning.....	24
Investeringar.....	41
Personalredovisning.....	43
Femårssammandrag.....	44

FÖRVALTNINGSBERÄTTELSE

Sammanfattning och bedömning om Filipstads Kommun

Prognostiserat resultat för helåret uppgår till **5 466 tkr** mot årsbudget 3 647 tkr. Budgetavvikelserna baserat på redovisningen från juni 2014 och prognosavvikelsen för 2014 beräknas till **1 819 tkr**.

Se nedanstående uppställning:

Budgetavvikelser 2014

tkr	2014-03-31	2014-06-30
Kommunstyrelsen	-400	1 090
Miljö- och byggnadsnämnd	0	0
Barn- och utbildningsnämnd	-1 280	-2 935
Socialnämnd	-960	0
Övriga nämnder	0	0
Summa verksamheterna	-2 640	-1 845
Finansiering	1 942	3 664
Total prognosavvikelse	-698	1 819

Några kommentarer avseende prognos juni:

- Kommunstyrelsen redovisar ett överskott med 1 090 tkr. Överskottet finns inom teknikenheten där främst vinterväghållningen visar 700 tkr i överskott och inom fastighetsenheten där överskottet uppgår till 440 tkr beroende på lägre energi- och kapitalkostnader. Även Vatten/avloppsverksamheten prognostiserar överskott på 400 tkr. Övriga verksamheter ligger i nivå med budget.
- Miljö- och byggnadsnämnden prognostiserar en budget i balans.
- Barn- och utbildningsnämndens prognostiserar ett underskott om -2 935 tkr. Avvikelserna beror främst på ökade kostnader för projektet 'Min dator', ökade kostnader för skolskjutsar, ökade lönekostnader inom frivilliga skolformer och ökade kostnader för nya elever.
- Socialnämnden prognostiserar en budget i balans. Ett prognostiserat underskott inom ekonomiskt bistånd med -4 300 tkr motverkas av överskott inom de flesta andra verksamheter.
- Finansieringens totala prognos för 2014 visar ett överskott med 3 664 tkr till följd av att prognosen för skatteintäkter och generella bidrag ökar med 2 164 tkr, att utdelningen från Filipstads Värme AB blir 1 000 tkr högre än budgeterat och lägre räntekostnader.

Finansiering

tkr	Budget 2014	Prognos 2014-03-31	Prognos 2014-06-30	Avvikelse budget /prognos
Skatteintäkter	383 323	382 993	382 993	-330
Slutavräkning	-2 464	-389	851	3 315
Ink.utjämningsbidrag/avgift	131 339	130 281	130 281	-1 058
Kostn.utjämningsbidrag/avgift	37 915	37 623	37 623	-292
Regleringsbidrag/avgift	2 232	2 440	2 440	208
Strukturbidrag	1 095	1 094	1 094	-1
LSS-utjämningsbidrag/avgift	5 405	5 665	5 647	242
Kommunal fastighetsskatt	15 804	15 884	15 884	80
Finansiella intäkter	10 655	11 655	11 655	1 000
Finansiella kostnader	-5 200	-5 200	-4 700	500
Pensionskostnad	-39 522	-39 522	-39 522	0
Pensionskostnad intern	23 328	23 328	23 528	200
Kapitalkostnad intern	8 753	8 753	8 553	-200
Total	572 663	574 605	576 327	3 664

Balanskrav

Enligt kommunallagen kap 8 § 5 skall negativt resultat regleras och det redovisade egna kapitalet enligt balansdagen återställas under de närmaste återföljande tre åren.

Det finns inget negativt underskott som skall återställas under 2014. Prognostiserat resultat för 2014 visar att inget underskott kommer att uppstå under 2014.

Finansiella mål 2014

- Resultatet före avsättning till socialinvesteringsfond ska vara minst 1,5 % av skatteintäkter och generella statsbidrag. Undantag från detta mål görs för år 2014.
- Verksamheten ska bedrivas så effektivt att kostnaderna, med bibehållen kvalitet, inte överstiger genomsnittliga kostnaden för motsvarande verksamhet med jämförbara kommuner.
Dessa mål kommenteras i årsbokslut.

Filipstads kommuns verksamheter skall bedrivas på ett sätt som är förenligt med god ekonomisk hushållning. Med god ekonomisk hushållning menas att vi förvaltar våra resurser så att vi skapar en långsiktig hållbar utveckling. Detta innebär att resultatet ska finansiera normal investeringsnivå och nya pensionsåtaganden.

Följande prioriterade områden/insatser och uppdrag/utredningar ska hjälpa kommunen att uppnå en god ekonomisk hushållning med befintliga resurser.

Prioriterade områden/insatser och uppdrag/utredningar enligt budget 2013 – 2015 som pågår

- **Kommunomfattande översiktsplan Filipstads kommun**
Arbetet med revidering och aktualisering av Översiktsplan 90 fortsätter.
Måluppfyllelse: Arbetet med den kommunomfattande översiktsplanen fortskrider enligt tidplan. Fokusområdet har i ett första skede legat på landsbygdsutveckling i strandnära lägen vilket arbetats in i översiktsplanen. Kommunstyrelsen beslutade 2014-05-28 att framtagna samrådshandlingar skulle samrådask under sommaren 2014.

- **Utredning av skollokaler**
Sammanställning av lokalkostnader och översyn av skollokaler (gemensamt uppdrag mellan Bun och Tu).
Måluppfyllelse:
 Rapport i KS 28 maj 2014 varvid beslutades:
 att begära ett yttrande från Barn och utbildningsnämnden över föreliggande utredningsmaterial, skollokalfrågan samt de pedagogiska och ekonomiska effekterna av de olika alternativen
 att yttrandet ovan redovisas vid kommunstyrelsens sammanträde i oktober 2014.
 att nuvarande arbetsgrupp avslutas.
- **Samverkan Östra Värmland**
Samverkan inom Östra Värmland. För närvarande pågår arbete inom bl.a. personal, ekonomi och IT.
Måluppfyllelse:
 Diskussion pågår om upphandling av personal- och ekonomisystem. I avvaktan på upphandling har omförhandling skett av nuvarande personal- och ekonomisystemsavtal.
- **Kostutredning**
Framtida mottagningskök eller ej. Konsekvenser och kostnader samt påverkan av volymförändringar.
Måluppfyllelse:
 Anbud på ombyggnad av kök Älvkullen inkommer under augusti 2014. Vidare beslut i ärendet kommer att ske under hösten 2014.
- **Utredning av gymnasieskolan**
Spångbergsgymnasiet står inför stora förändringar och utmaningar vilket innebär att utredning om kommunens viljeinriktning för gymnasiet inför 2015 inleds.
Måluppfyllelse:
 Under juni månad tillsattes en extern utredare med uppdraget att, utifrån dagsläget, belysa gymnasieskolans framtid ur ett antal perspektiv. Avrapportering sker, till Barn- och utbildningsnämnden, 2014-10-14.
- **Stöd till barn, ungdomar och familjer**
Fortsätta att utveckla det förebyggande arbetet för barn, ungdomar och familjer i kommunen genom bland annat Föräldrastöd, Ungdomens Hus, Familjebehandlingsteam, samverkan med skolan, Pilotgrupp, ungdomsmottagning och samverkan med Kvinno- och Brottsofferjouren.
Måluppfyllelse:
 Uppfyllt. 2014-04-01 startar öppenvårdsverksamheten upp i sin helhet och föräldrautbildning genom KOMET kommer att ingå i öppenvården. Projekt Bryggan pågår mellan BUN och SOC.
- **Kvalitetsutveckling inom äldreområdet**
Socialförvaltningen använder de nationella kvalitetsregistren Senior Alert (riskbedömning av trycksår, undernäring och fall), Palliativa registret (vård i livets slutskede) och BPSD registret (beteendemässiga och psykiska symtom vid demens) inom vård och omsorg. Syftet med registren är att skapa en bra systematik för det förebyggande arbetet. Dessutom registreras förvaltningens arbete i kvalitetssystemen Öppna Jämförelser och Äldreguiden. Hälso- och sjukvården erbjuder information i förebyggande syfte till de personer som under året fyller 80 år och som inte tidigare har några insatser. Inom rehabiliteringen pågår utvecklingsarbete med förebyggande balans- och styrketräning i grupp. I förvaltningen pågår dessutom arbetet med att implementera Socialnämndens värdegrund.
Måluppfyllelse: Förvaltningen har projektanställt en undersköterska med uppdrag att planera, genomföra och utveckla användandet av kvalitetsregistren i samverkan med berörd personal. Erbjudande om informationsmöte kommer att skickas ut till de invånare som fyller 80 år under året. En balans- och styrketräningsgrupp har startats. Studiecirkelarna gällande värdegrund har avslutats med en arbetsdag då en sammanställning gjorts som återrapporteras till Socialnämnden för ställningstagande.

➤ **Socialpsykiatri**

Organisera socialpsykiatrin och verka för att "Överenskommelsen personer med psykisk funktionsnedsättning" tillämpas, att boendestöd individ- och kvalitét anpassas. Etablera nätverk och samarbetsfunktioner i riktning integrerad psykiatri och vård- och stödsamordning.

Måluppfyllelse: Organisationen kring socialpsykiatrin uppfylls löpande. Boendestödsinsatser är uppfyllt, och nätverksfunktionerna är påbörjade och lokalt som regionalt utvecklingsarbete pågår.

➤ **Pooltjänstgöring för omvårdnadspersonal**

I förvaltningen pågår ett arbete med vikarieförsörjning via pooltjänstgöring

Måluppfyllelse: Det finns 6,5 årsarbetare anställd inom poolen och en utökning av antal tjänster kommer att verkställas under hösten.

Nya prioriterade områden/insatser och uppdrag/utredningar 2014 - 2016

➤ **e-Hälsa**

Förvaltningen deltar i ett nationellt projekt för regional utveckling i samverkan inom e-hälsa. Projektets mål är att öka antalet e-tjänster, att öka antalet medarbetare som har säker roll- och behörighetsidentifikation, utveckling av mobil dokumentation, anslutning till NPÖ (nationell patientöversikt) och säkerställa utbytet av analoga trygghetslarm till digitala. Projektet finansieras till en viss del av statliga stimulansmedel för att påskynda utvecklingen. (Socialnämnd)

Måluppfyllelse: Förvaltningen har tagit fram en handlingsplan för 2014 som har beslutats i Socialnämnden och som är en del i den gemensamma regionala ansökan om stimulansmedel. Förvaltningen har genomfört anslutning till NPÖ som konsument. Detta medför att all legitimerad personal har tillgång till NPÖ och kan läsa vissa delar i patientjournaler som landstinget upprättar. Förvaltningen utökar succesivt antalet medarbetare som har säker roll- och behörighetsidentifikation. Förvaltningen har fått i uppdrag att i projektform testa e-tjänsten Nattfrid. Arbetet har påbörjats genom att teckna avtal med det företag som tillhandahåller tjänsten och genom samarbete med Bergslagens räddningstjänst som ska sköta tillsynen. Därefter kommer 2-3 brukare att erbjudas att testa tjänsten. Förvaltningen har också fått i uppdrag att ta fram en handlingsplan för 2015 -2017.

➤ **Utbildning/Kompetensutveckling för chefer**

För att möta nuvarande och framtida behov av kompetenta chefer bör utbildning och kompetensutveckling för chefer vara ett prioriterat område. Detta för att attrahera och behålla bra chefer och personal, samt möta ökade krav och behov på kunskap och effektivitet i alla led. Vidare kommer vi under de närmaste åren stå inför omfattande pensionsavgångar vilket kommer påverka vår organisation, nyrekrytering och kompetensförsörjning på nya sätt.

Måluppfyllelse:

Detta är ett pågående arbete. Vad gäller personalavdelningen så fortsätter arbetet med att utveckla vårt intranät, skapa mallar och rutiner för våra personalprocesser. Vidare har personalavdelningen under första kvartalet erbjudit alla chefer arbetsledare möjligheten att gå intern utbildning och processgenomgång för rehab/frånvaro samt rekrytering, och information om löneprocessen. Detta arbete fortgår och utbildningarna kommer erbjudas fortsättningsvis också. Vidare kommer de i höst inplanerade ledarutbildningsdagarna att fokusera på ledarskap.

➤ **IT- hitta alternativ till ökningen av licenskostnader**

Utreda möjligheterna att sänka licenskostnader för dataprogram genom att t.ex. nyttja s.k. molntjänster eller bättre licensavtal.

Måluppfyllelse:

Under hösten 2014 kommer försök att göras med molntjänster för skolelever.

Datainspektionens rekommendationer granskas för att leva upp till vad som är lagligt.

➤ **Upprustning av Älvkullens äldreboende**

Innefattar pågående utredningar av kök och demensboende och eventuellt för att anpassa lokalerna till dagen behov.

Måluppfyllelse:

Beslut taget i TU om att ta in anbud på ombyggnad av kök Älvkullen till tillagningskök. Förfrågningsunderlag Utvärderas under augusti. Efter inkomna anbud vidare beslut i ärendet. Övrig analys av äldreboendet pågår och skall redovisas till KS i oktober.

➤ **Bredbandsutveckling**

För att möta behovet av bredbandsutbyggnad inom olika områden såsom kommunens interna behov, sammankoppling med andra Värmlandskommuner och "Fiber till byn" behöver en total översyn göras.

Måluppfyllelse:

En gemensam upphandling av IT-kommunikation för Värmlandskommunerna pågår. Nuvarande avtal med Quadracom löper ut 2015-06-30. Telia har köpt upp Quadracom. Ett flertal "Fiber till byn"-projekt är i gång. Kontakter med Skanova och Telia är tagna. Gemensam bredbandssamordnare för Filipstads-, Kristinehamns- och Storfors kommun har anställts. Arbeta Med att bilda fiberföreningar och kontakter med företag har påbörjats.

➤ **Kooperativa arbetsformer**

Förvaltningarna ska medverka och underlätta för etablering av kooperativ drift av verksamhet om intresse för detta framförs från personalgrupper eller verksamheter.

Måluppfyllelse:

Under första delen av 2014 har inget intresse visats från någon förvaltning.

Investeringar

Nettoinvesteringar 2014-06-30 uppgår till 21 849 tkr varav teknikutskottet svarar för 20 604 tkr. Totalt för året kommer investeringarna att uppgå till en prognostiserad nivå på 75 853 tkr (sidan 41-42). Enligt tidigare erfarenheter är det osäkert om alla investeringar kommer att hinna genomföras under 2014.

Låneskuld

Långfristig skuld per 2014-06-30 uppgår till ca 131,6 mkr. Under året har inga nya lån tagits upp.

Personalredovisning

Sjukfrånvaron avseende tillsvidareanställda och visstidsanställda inklusive timanställda uppgick till 5,86 % 2013. Den 30 juni 2014 uppgick jämförbar statistik med 6,56 %. En ökning med 0,70 %. Detta är även något som även många andra kommuner upplever. Ökningen finns främst inom Kommunstyrelsen och Barn- och utbildningsförvaltningen.

Arbetet med det främjande friskvårdsarbetet (FFA) och med rehabilitering av sjukskrivna har fortsatt hög prioritet. Arbetet med rehabilitering innebär kontinuerlig uppföljning av alla långtidssjukskrivna och att se till att individuella planer och åtgärder tas fram och följs för att personerna skall kunna återgå till lämpligt arbete i någon omfattning. Regelbundna möten med Försäkringskassan och företagshälsovården, eller annan behandlande läkare, och köpta tjänster av fristående, lämpliga företag är en viktig del av arbetet med att finna individuella åtgärder och lösningar i varje enskilt fall.

Under första kvartalet har utbildning erbjudits för alla chefer i hantering av närvaro, frånvaro och rehabprocessen.

Koncerninformation Filipstads kommun

En viss andel av Filipstads kommuns verksamhet bedrivs i andra företagsformer. Syftet med informationen är att ge en mer heltäckande kunskap om kommunens ekonomi, vilket också ger ökade möjligheter till effektivare styrning.

Koncern

Resultat före koncernbidrag, bokslutdisp. och skatt tkr	<u>2013-12-31</u>	<u>2014-03-31</u>	<u>2014-06-30</u>
	<u>Utfall</u>	<u>Prognos</u>	<u>Prognos</u>
Filipstads kommun	5 421	2 949	5 466
Filipstads Stadshus AB	-2 775	-2 503	-1 563
Filipstads Energinät AB	890	1 010	819
Filipstads Energi AB	-1 416	-97	-309
Vårgårda Fastigheter AB	1 234	520	534
Novelty AB	371	447	447
Stiftelsen Filipstadsbostäder	932	500	2 100
Filipstads Värme AB (50% ägarandel)	11 028	*	*

*=prognos saknas

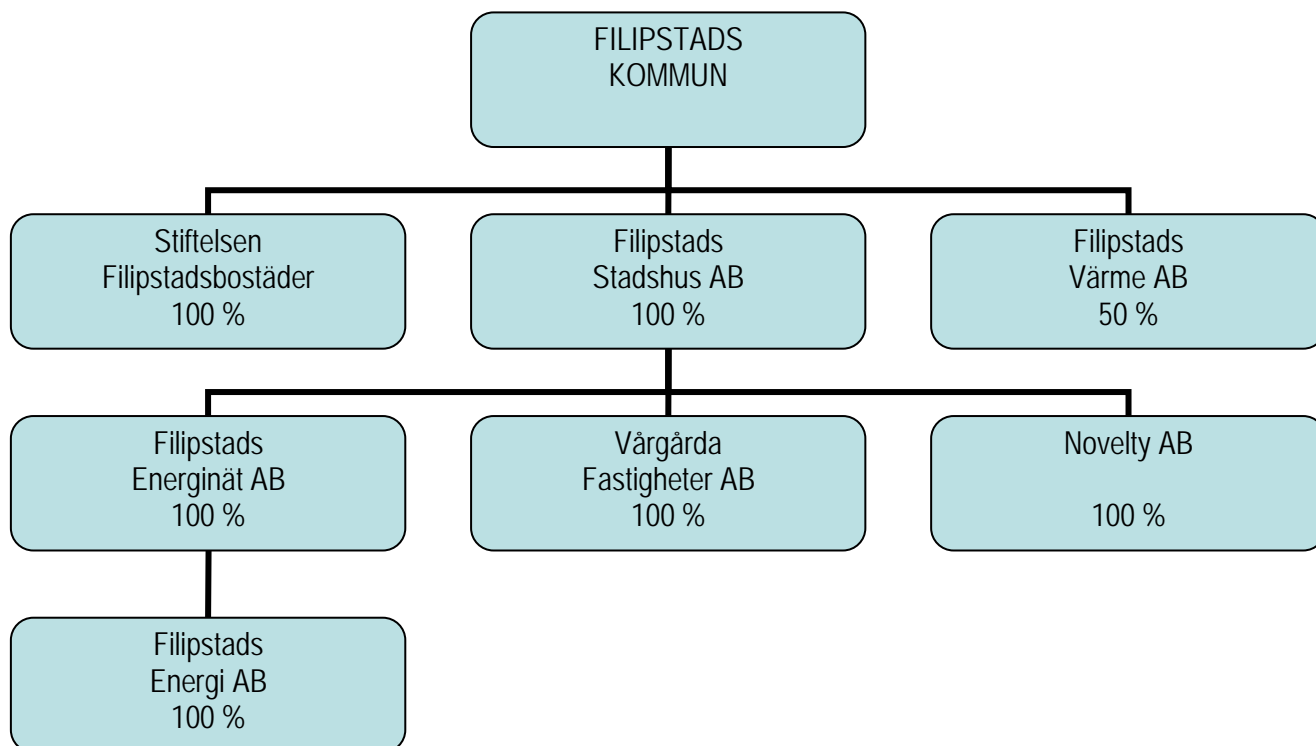
Övrig information:

Stiftelsen Bergskolan som är belägen i Filipstad har till ändamål att bedriva undervisning i ämnen, som hör till bergshantering. Bergskolan satsar på tradition och förnyelse. Efterfrågan på ingenjörer har ökat både inom gruvindustri, bergmaterialindustri och anläggningsverksamhet.

Nuvarande trend med ökat antal sökande medför att resultatutvecklingen kommer att förbättras.

KONCERN

FILIPSTADS KOMMUN



KONCERNREDOVISNING

En väsentlig del av Filipstads kommuns verksamhet bedrivs i andra former än via kommunala nämnder och förvaltningar. För att få en helhetsbild av kommunens verksamhet och engagemang är det angeläget att tillämpa ett koncerntänkande och redovisa koncernens finansiella resultat och ställning.

Syftet med *koncernredovisning* eller *sammanställd redovisning* är att ge en mer heltäckande analys av kommunens ekonomi, vilket också ger ökade möjligheter till effektiv styrning. De olika intressenterna ges möjlighet att bedöma helheten oavsett val av verksamhetsform. Med olika intressenter avses kommuninvånare, förtroendevalda, kommunalanställda, långgivare mm.

Stiftelser och de bolag som medtagits är där kommunen har en ägarandel som överstiger 20 %.

Filipstads kommun har minoritetsintresse i följande kommunala bolag:

- Värmlandstrafik AB
- Kommun AB
- Swetrac
- Bergslagens Räddningstjänstförbund
- Svensk Turism AK inlandsbanan

Bergskolan är en viktig strategisk verksamhet som högskola för Filipstads kommun. Dotterbolaget Bergskolan Kompetensutveckling AB ansvarar för skolans uppdragsverksamhet.

FILIPSTADS KOMMUN

Ordförande: Per Gruvberger

tkr	20131231	20140630	Prognos 2014
Verksamhetens intäkter	252 675	119 543	240 340
Verksamhetens kostnader	-808 099	-818 642	--818 642
Finansnetto	5 683	4 528	6 955
Resultat före skatt / disp.	5 421	11 206	5 466
Balansomslutning	522 954	532 264	556 469
Antal anställda	1 008	1029	*

VERKSAMHETSBEKRIVNING

Filipstads kommun bedriver en mångfald av verksamheter som bl a, utbildning, barnomsorg, äldreomsorg, omsorgsverksamhet, fritid, kultur, infrastruktur och miljö. Ansvaret för verksamheten åligger olika nämnder. Verksamheten är uppdelad i en skattefinansierad och en avgiftsfinansierad del. Viss verksamhet bedrivs även i stiftelse- och bolagsform.

VIKTIGA HÄNDELSER

- Persbergs nya skola färdigställdes under våren och inflyttning skedde i april 2014.
- Pelletsanläggningarna i Lesjöfors och Nykroppa togs i drift under februari – mars 2014.
- Köp av Parkhallen i Filipstad.
- Köp av Trasten 1, Vikgatan i Filipstad.
- Beslut har tagits av kommunfullmäktige att under 2014 påbörja byggnation av 3 nya förskoleavdelningar i Filipstad och att bygga om Nykroppa skola.

*) prognos saknas

STIFTELSEN FILIPSTADSBOSTÄDER

Ordförande: Urban Granfeldt

tkr	20131231	20140630	Prognos 2014
Verksamhetens intäkter	38 561	20 196	39 500
Verksamhetens kostnader	-34 137	-16 974	-33 800
Finansnetto	-3 492	-1 700	-3 600
Resultat före skatt / disp.	932	1 522	2 100
Balansomslutning	158 652	158 296	159 000
Antal anställda	0	0	0

VERKSAMHETSBEKRIVNING

Stiftelsen vars syfte är att främja bostadsförsörjning i kommunen har till föremål för sin verksamhet att inom Filipstads kommun förvärva fastigheter eller tomträtt till tomter för att därpå uppföra och förvalta bostadshus med tillhörande affärlägenheter och kollektiva anordningar.

VIKTIGA HÄNDELSER

- Resultatprognosen för 2014 är förbättrad jämfört med budget med 1 600 tkr. Budgeterad nivå uppgår till 500 tkr. Främsta orsaken är att det idag finns få lediga lägenheter och låga räntekostnader.

FILIPSTADS STADSHUS AB

Ordförande: Per Gruvberger

VD: Claes Hultgren

tkr	20131231	20140630	Prognos 2014
Verksamhetens intäkter	0	399	399
Verksamhetens kostnader	-780	-782	-800
Finansnetto	-1 995	-1 073	-2 143
Resultat före skatt / disp.	-2 775	-1 456	-1 563
Balansomslutning	70 883	70 985	71 428
Antal anställda	0	0	0

VERKSAMHETSBEKRIVNING

Filipstads Stadshus AB ägs av Filipstads kommun. Bolaget skall till föremål för sin verksamhet ha att äga och förvalta aktier och andelar i kommunala företag. Bolagets ändamål är att samordna verksamheten i de kommunala företagen i syfte att uppnå optimalt resursutnyttjande, samt att fullgöra bolagets olika verksamheter.

VIKTIGA HÄNDELSER

- Under året har omförhandling skett med Fimek AB avseende hyresavtal.

FILIPSTAD ENERGINÄT AB

Ordförande: Olle Engström

VD: Christer Fallgren

tkr	20131231	20140630	Prognos 2014
Verksamhetens intäkter	25 854	12 524	25 500
Verksamhetens kostnader	-23 437	-11 625	-23 448
Finansnetto	-1 527	-617	-1 233
Resultat före skatt / disp.	890	282	819
Balansomslutning	77 565	77 685	77 685
Antal anställda	12	12	12

VERKSAMHETSBEKRIVNING

Bolagets huvuduppgift är att distribuera elenergi till sina kunder inom koncessionsområdet, som i huvudsak innefattar Filipstads tätort. Moderbolaget i koncernen är Filipstad Energinät AB. Helägt dotterbolag är Filipstad Energi AB. Filipstad Energinät AB ägs i sin tur av Filipstads Stadshus AB.

VIKTIGA HÄNDELSER

- Prognostiserat resultat för 2014 är något lägre än budget beroende på bl.a. ökade administrativa kostnader vilka debiterats av Filipstads Stadshus AB.

FILIPSTAD ENERGI AB

Ordförande: Olle Engström

VD: Christer Fallgren

tkr	20131231	20140630	Prognos 2014
Verksamhetens intäkter	415	491	1 200
Verksamhetens kostnader	-1 862	-552	-1 124
Finansnetto	315	-186	-385
Resultat före skatt / disp.	-1 416	-247	-309
Balansomslutning	20 906	20 442	20 442
Antal anställda	0	0	0

VERKSAMHETSBEKRIVNING

Bolaget är helägt dotterbolag till Filipstad Energinät AB, som i sin tur ägs av Filipstads Stadshus AB. Bolagets verksamhet är numera uthyrning av kontor och lägenheter, samt produktion av elenergi i småskalig form.

VIKTIGA HÄNDELSER

- P.g.a. arbete med kraftstationen Laxöringens utlopp kom inte produktionen igång förrän i mars. Planen var att produktionen skulle ha startats under hösten 2014. Därtill kommer ökade administrativa kostnader vilka debiterats från Filipstads Stadshus AB och ökade länekostnader vilket gör att sammantaget har prognosen försämrats med ca -780 tkr jämfört med budget.

VÅRGÅRDA FASTIGHETER AB

Ordförande: Per Gruvberger

VD: Claes Hultgren

tkr	20131231	20140630	Prognos 2014
Verksamhetens intäkter	1 567	409	899
Verksamhetens kostnader	-169	-107	-188
Finansnetto	-164	-89	-177
Resultat före skatt / disp.	1 234	213	534
Balansomslutning	5 477	4 997	4 775
Antal anställda	0	0	0

VERKSAMHETSBEKRIVNING

Vårgårda Fastigheter AB ägs av Filipstads Stadshus AB. Bolaget skall förvalta fast egendom och därmed förenlig verksamhet.

VIKTIGA HÄNDELSER

- Under året har omförhandling skett med Fimek AB avseende hyresavtal.

NOVELTY AB

Ordförande: Per Gruvberger

VD: Claes Hultgren

tkr	20131231	20140630	Prognos 2014
Verksamhetens intäkter	573	313	625
Verksamhetens kostnader	-206	-101	-178
Finansnetto	-4	0	0
Resultat före skatt / disp.	371	212	447
Balansomslutning	5 211	4 653	4 904
Antal anställda	0	0	0

VERKSAMHETSBEKRIVNING

Novelty AB ägs av Filipstads Stadshus AB. Bolaget skall förvalta fast egendom och därmed förenlig verksamhet.

VIKTIGA HÄNDELSER

- Under året har omförhandling skett med Fimek AB avseende hyresavtal.

FILIPSTADS VÄRME AB

Ordförande: Per Gruvberger

VD: Tommy Persson

tkr	20131231	20140630	Prognos 2014
Verksamhetens intäkter	43 997	**	*
Verksamhetens kostnader	-31 180	**	*
Finansnetto	-1 788	**	*
Resultat före skatt / disp.	11 028	**	*
Balansomslutning	87 864	**	*
Antal anställda	5	**	*

VERKSAMHETSBEKRIVNING

Filipstads Värme AB ägs till lika delar av Filipstads Kommun och Rindi Energi AB. Bolaget skall bedriva fjärrvärmeverksamhet med syfte att förse Filipstad med ekologiskt uthållig värmeförsörjning på kommersiella villkor och till konkurrenskraftigt pris.

* = uppgift saknas

VIKTIGA HÄNDELSER

* = Prognos saknas.
** = Uppgift saknas

REDOVISNINGSPRINCIPER

Redovisningen för kommuner bygger på rekommendationer från Rådet för Kommunal redovisning. Sammantaget innebär detta att redovisningen i kommunen sker på ett sätt som i allt väsentligt överensstämmer med god redovisningssed.

Vägledande redovisningsprinciper:

Försiktighetsprincipen – restriktiv hållning vid värdering av tillgångar och skulder, dvs. tillgångar får aldrig övervärderas och skulder aldrig undervärderas.

Öppenhetsprincipen – redovisning ska ske på ett öppet sätt, föreligger tveksamheter mellan två redovisningssätt skall det väljas som ger den mest öppna beskrivningen av utvecklingen och situationen.

Periodiseringsprincipen – intäkter och kostnader som tillhör redovisningsåret tas med oavsett tidpunkt för betalning.

I detta delårsbokslut har bl.a. följande periodiseringar gjorts:

- Hyror
- Försäkringspremier
- Timanställdas löner
- Semesterlöner
- Räntekostnader / intäkter
- Pensionskostnader
- Slutavräkning skatteintäkter

LEVERANTÖRSFAKTUROR inkomna efter 2014-06-30, men hänförliga till första halvåret, har i huvudsak skuldbokförts och belastat årets delårsbokslut.

LÖNER, SEMESTERERSÄTTNINGAR OCH ÖVRIGA LÖNEFÖRMÅNER har redovisats enligt kontantmetoden. Kostnader för uttagna semesterdagar och kompenserad övertid har i sin helhet belastat/tillgodoförts verksamheten. Semesterlöneskulden klassificeras som kortfristig skuld.

INTÄKTS/KOSTNADSRÄNTOR som kan hänföras till första halvåret har periodiserats.

SOCIALA AVGIFTER har bokförts i form av procentuella personalomkostnadspålägg i samband med löneredovisning.

STATSBIDRAG statsbidragsfordringar har så långt som möjligt periodiserats (väsentlighetsprincipen).

ANLÄGGNINGSTILLGÅNGAR upptas till anskaffningskostnaden minus ev. investeringsbidrag. Avskrivningar sker således inte på tillgångarnas bidragsfinansierade del.

KAPITALKOSTNADER beräknas enligt nominell metod. Avskrivningarna beräknas som regel på tillgångarnas historiska anskaffningsvärde.

AMORTERINGAR av långfristiga lån för nästkommande delår redovisas som kortfristig skuld.

RESULTATRÄKNING

KOMMUNEN

	Tkr	Utfall 2013-06-30	Budget 2014-12-31	Utfall 2014-06-30	Prognos 2014-12-31
NOTER					
Verksamhetens intäkter	1	117 379	240 340	119 543	240 340
därav jämförelsestörande poster					
Verksamhetens kostnader	2	-385 219	-792 728	-390 267	-794 572
Avskrivningar	3	-10 638	-24 070	-11 080	-24 070
VERKSAMHETENS NETTOKOSTNADER		-278 477	-576 458	-281 804	-578 302
Skatteintäkter	4	189 492	380 859	191 722	383 844
Generella statsbidrag och utjämning	5	88 537	193 791	96 759	192 969
Finansiella intäkter	6	6 774	10 655	6 401	11 655
Finansiella kostnader	7	-2 087	-5 200	-1 873	-4 700
RESULTAT FÖRE EXTRAORDINÄRA POSTER		4 239	3 647	11 206	5 466
Extraordinära intäkter		0	0	0	0
Extraordinära kostnader		-224	0	0	0
ÅRETS RESULTAT	8	4 015	3 647	11 206	5 466

KASSAFLÖDESANALYS

KOMMUNEN

	Tkr NOTER	Utfall 2013-06-30	Budget 2014-12-31	Utfall 2014-06-30	Prognos 2014-12-31
Den löpande verksamheten					
Resultat efter finansiella poster		4 015	3 647	11 206	5 466
Justering för poster som ej ingår i kassaflödet:					
Avskrivningar		10 638	24 070	11 080	24 070
Avsättning till pensioner		0	-299		-394
Avsättning övrigt		-41		-468	-975
Avsättning återställande av deponi					
Kassaflöde från den löpande verksamheten före förändring av rörelsekapitalet		14 612	27 418	21 818	28 167
Kassaflöde från förändring i rörelsekapitalet					
Ökning(-) / Minskning(+) av varulager		0	100	-200	-183
Ökning(-) / Minskning(+) av rörelsefordringar		-15 302		-14 058	-5 451
Ökning(+) / Minskning (-) av rörelseskulder		7 590		-1 427	15 546
I Kassaflöde från den löpande verksamheten		6 900	27 518	6 133	38 079
Investeringsverksamheten					
Förvärv av materiella anläggningstillgångar	9	-12 309	-29 535	-21 850	-75 418
Försäljning av materiella anläggningstillgångar	10				
II Kassaflöde från investeringsverksamheten		-12 309	-29 535	-21 850	-75 418
Finansieringsverksamheten					
Utlåning					
Ökning(-) / Minskning (+) av långfristiga fordringar	11	13 324	1 300	-300	300
Upplåning					
- Amortering långfristig upplåning	12		-7 450		-6 128
- Långfristig upplåning	12		15 000		20 000
III Kassaflöde från finansieringsverksamheten		13 324	8 850	-300	14 172
Förändring av likvida medel (I + II + III)		7 915	6 833	-16 017	-23 167
Likvida medel vid årets början		-7 576	-10 664	8 496	8 496
Likvida medel vid årets slut		339	-3 831	-7 521	-14 671
Förändring		7 915	6 833	-16 017	-23 167

BALANSRÄKNING

KOMMUNEN

	Tkr	Utfall 2013-06-30	Budget 2014-12-31	Utfall 2014-06-30	Prognos 2014-12-31
TILLGÅNGAR	NOTER				
Anläggningstillgångar					
Mark, byggnader och anläggning	13	306 384	332 755	321 215	360 051
Inventarier	14	23 142	23 651	28 037	29 779
Finansiella anläggningstillgångar	15	79 890	77 990	81 210	80 610
Summa anläggningstillgångar		409 416	434 396	430 461	470 440
Omsättningstillgångar					
Förråd	16	562	400	717	700
Kortfristiga fordringar	17	118 932	90 000	108 607	100 000
Likvida medel	18	339	-3 831	-7 521	-14 671
Summa omsättningstillgångar		119 833	86 569	101 803	86 029
SUMMA TILLGÅNGAR		529 248	520 965	532 264	556 469
EGET KAPITAL, AVSÄTTNINGAR OCH SKULDER					
Eget kapital					
Eget kapital		203 481	196 661	216 093	210 353
-därav årets resultat		4 015	3 647	11 206	5 466
Summa eget kapital	19	203 481	196 661	216 093	210 353
Avsättningar					
Avsättningar för pensioner	20	3 702	2 952	3 596	3 202
Avsättningar övrigt	20	9 868	8 868	13 257	12 750
Avsättning för återställande av deponier	20	4 334	4 334	4 664	4 664
Summa avsättningar		17 904	16 154	21 517	20 616
Skulder					
Långfristiga skulder	21	138 748	138 150	131 628	145 500
Kortfristiga skulder	22	169 115	170 000	163 027	180 000
Summa skulder		307 863	308 150	294 655	325 500
SUMMA SKULDER, AVSÄTTNINGAR OCH EGET KAPITAL		529 248	520 965	532 264	556 469
STÄLLDA PANTER M.M.					
Borgensförbindelser	23	175 735	171 686	173 221	171 971
Ansvarsförbindelse pensioner	24	325 859	314 149	337 630	331 296
Operationell leasing	25	282	0	106	0

NOTER

Tkr

	2013-06-30	2014-06-30	Förändring
Not 1 VERKSAMHETENS INTÄKTER			
Försäljningsmedel	8 404	5 747	-2 657
Taxor och avgifter	32 924	33 910	985
Hyror och arrenden	7 543	7 497	-46
Bidrag	57 735	61 309	3 573
Försäljning av verksamhet och entreprenad	10 719	10 941	222
Övrigt	53	139	86
Summa	117 379	119 543	2 164
Not 2 VERKSAMHETENS KOSTNADER			
Inköp av anläggnings- och underhållsmaterial	4 079	3 955	-124
Bidrag och transferingar	19 141	21 637	2 497
Entreprenad och köp av verksamhet	53 103	49 578	-3 525
Personalkostnader	251 550	257 878	6 328
Lokal- och markhyror, fastighetsservice	6 140	6 338	198
Bränsle, energi och vatten	12 523	11 035	-1 488
Förbrukningsinventarier och förbrukningsmaterial	12 141	12 185	43
Tele, datakommunikation och postbefordran	1 531	1 716	185
Transporter och resor	3 140	1 793	-1 347
Försäkringspremier och riskkostnader	2 749	2 795	46
Övriga verksamhetskostnader	19 121	21 356	2 235
Summa	385 219	390 267	5 048
Not 3 AVSKRIVNINGAR			
Avskrivning enligt plan	10 638	11 080	442
Summa	10 638	11 080	442
<p>Planenlig avskrivning enligt rekommendation från Svenska Kommunförbundet. Avskrivningarna beräknas på anläggningstillgångarnas anskaffningsvärden.</p>			
Not 4 SKATTEINTÄKTER			
Preliminära månatliga skattebetalningar	190 125	191 496	1 372
Prognos för slutavräkning	-633	626	1 259
Differens mellan den slutliga taxeringen och redovisade skatteintäkten föregående år	0	-400	-400
Summa	189 492	191 722	2 230

	2013-06-30	2014-06-30	Förändring	
Not 5	GENERELLA STATSBI DRAG OCH UTJÄMNING			
Inkomstutjämningsbidrag	63 200	65 140	1 940	
Strukturbidrag	721	547	-174	
Kostnadsutjämningsbidrag	11 150	18 811	7 661	
Regleringsbidrag / avgift	2 399	1 220	-1 179	
LSS-utjämningsbidrag / avgift	3 370	2 823	-548	
Kommunal fastighetsskatt	7 696	8 218	522	
Summa	88 537	96 759	8 222	
Not 6	FINANSIELLA INTÄKTER			
Ränteintäkt - likvida medel	0	0	0	
Ränteintäkt - utlämnade anslagstäckta lån	1 169	920	-249	
Ränteintäkt - revers	892	892	0	
Utdelning aktier	1 500	1 500	0	
Övriga intäkter	3 214	3 089	-125	
Summa	6 774	6 401	-374	
Not 7	FINANSIELLA KOSTNADER			
Räntekostnader - lån	1 913	1 689	-224	
Pensionsskuld sökning - finansiell del	0	0	0	
Övriga finansiella kostnader	174	183	9	
Summa	2 087	1 873	-215	
Not 8	ÅRETS RESULTAT	4 015	11 206	7 191
Not 9	NETTOINVESTERINGAR			
Bruttoinvesteringar	-12 684	-21 849	9 165	
Statsbidrag	375	0	-375	
Övriga inkomster	0	0	0	
Summa	-12 309	-21 849	9 540	
Not 10	FÖRSÄLJNING AV ANLÄGGNINGSTILLGÅNGAR			
Industri lokaler	0	0	0	
Affärsverksamhet	0	0	0	
Verksamhetsfastigheter	0	0	0	
Markreserv	0	0	0	
Inventarier	0	0	0	
Summa	0	0	0	
Not 11	FÖRÄNDRING AV LÅNGFRISTIGA FORDRINGAR			
Aktier	0	0	0	
Andelar	741	0	-741	
Anslagstäckta lån	-14 065	300	14 365	
Obligationer	0	0	0	
Summa	-13 324	300	13 624	

	2013-06-30	2014-06-30	Förändring
Not 12 FÖRÄNDRING LÅNGFRISTIG UPPLÅNING			
Amortering av lån	0	0	0
Nyupplåning	0	0	0
Summa	0	0	0
Not 13 MARK, BYGGNADER OCH ANLÄGGNINGAR			
Anskaffningsvärde	658 699	681 774	23 075
Årets nyanskaffningar	10 053	19 370	9 316
Årets avyttringar	0	0	0
Summa	668 752	701 144	32 392
Akkumulerade avskrivningar	-353 796	-371 052	17 256
Årets avskrivningar	-8 572	-8 877	305
Årets avyttringar	0	0	0
	-362 368	-379 929	17 561
Summa mark byggnader och anläggningar	306 384	321 215	14 831
<i>Därav:</i>			
<i>Gator och vägar</i>			
Anskaffningsvärde	89 380	93 286	3 908
Årets nyanskaffningar	1 230	1 591	361
Årets avyttringar	0	0	0
Summa	90 610	94 879	4 269
Akkumulerade avskrivningar	-54 894	-57 064	2 169
Årets avskrivningar	-1 070	-1 120	50
Årets avyttringar	0	0	0
Summa	-55 964	-58 183	2 219
Summa gator och vägar	34 647	36 696	2 049
<i>Markreserv</i>			
Anskaffningsvärde	10 340	9 450	-890
Årets nyanskaffningar	764	56	-707
Årets avyttringar	0	0	0
Summa	11 104	9 506	-1 598
Akkumulerade avskrivningar	0	0	0
Årets avskrivningar	0	0	0
Årets avyttringar	0	0	0
Summa	0	0	0
Summa markreserv	11 104	9 506	-1 598

	2013-06-30	2014-06-30	Förändring
Industrifastigheter			
Anskaffningsvärde	70 548	72 004	1 456
Årets nyanskaffningar	472	251	-221
Årets avyttringar	0	0	0
Summa	71 020	72 255	1 235
Akkumulerade avskrivningar	-31 958	-34 082	2 124
Årets avskrivningar	-1 059	-1 079	20
Årets avyttringar	0	0	0
Summa	-33 017	-35 161	2 144
Summa industrifastigheter	38 003	37 094	-909
Verksamhetsfastigheter			
Anskaffningsvärde	312 881	321 916	9 037
Årets nyanskaffningar	4 013	14 332	10 319
Årets avyttringar	0	0	0
Summa	316 894	336 250	19 356
Akkumulerade avskrivningar	-166 520	-174 996	8 478
Årets avskrivningar	-4 232	-4 339	107
Årets avyttringar	0	0	0
Summa	-170 752	-179 337	8 585
Summa verksamhetsfastigheter	146 142	156 914	10 771
Affärsverksamhetsfastigheter			
Anskaffningsvärde	177 641	187 205	9 565
Årets nyanskaffningar	3 574	3 136	-435
Årets avyttringar	0	0	0
Summa	181 214	190 344	9 129
Akkumulerade avskrivningar	-102 514	-106 999	4 485
Årets avskrivningar	-2 212	-2 340	128
Årets avyttringar	0	0	0
Summa	-104 726	-109 339	4 613
Summa affärsverksamhetsfastigheter	76 489	81 005	4 516

Not 14

INVENTARIER

Anskaffningsvärde	73 509	82 988	9 479
Årets nyanskaffningar	2 256	2 480	224
Årets avyttringar	0	0	0
Summa	75 765	85 468	9 703
Akkumulerade avskrivningar	-50 558	-55 229	4 671
Årets avskrivningar	-2 066	-2 203	137
Årets avyttringar	0	0	0
	-52 624	-57 431	4 808
Summa inventarier	23 142	28 037	4 895

	2013-06-30	2014-06-30	Förändring
Not 15	FINANSIELLA ANLÄGGNINGSTILLGÅNGAR		
Aktier:	4 258	4 258	0
- Värmlandstrafik AB, 78 st nr 196-273	0	0	0
- Värmlandstrafik AB, 78 st nr 3196-3273	0	0	0
- Värmlandstrafik AB	0	0	0
- Kommun AB	2	2	0
- SWETRAC, 100 st	10	10	0
- Filipstad Värme AB	4 134	4 134	0
- Filipstads Stadshus AB	100	100	0
- Svensk Turism AK inlandsbanan	12	12	0
Andelar	2 255	1 514	-741
Grundfonder	3 239	3 239	0
Obligationer	1 000	1 000	0
Reverser	32 646	32 646	0
Avser utlämnade anslagstäckta lån enligt fullmäktigebeslut	36 492	38 553	2 061
Summa	79 890	81 210	1 320
Not 16	FÖRRÅD		
Eldningsolja	502	329	-173
Pellets	0	328	328
Fritidskläder	60	60	0
Summa	562	717	154
Not 17	KORTFRISTIGA FORDRINGAR		
Stats- och landstingsbidrag	26 246	18 563	-7 683
Kundfordringar	23 485	21 219	-2 266
Interimsposter	43 439	40 981	-2 458
Periodiseringskonto för leverantörsfakturor ock bokföring	19 461	21 008	1 546
Moms	2 549	2 452	-97
Övriga fordringar	3 751	4 385	634
Summa	118 932	108 607	-10 324
Not 18	LIKVIDA MEDEL		
Kassa	20	36	17
Plusgiro	193	90	-104
Bank	126	-7 647	-7 773
Summa	339	-7 521	-7 860
Not 19	EGET KAPITAL		
Eget kapital	202 553	199 466	-3 087
Föregående års resultat	-3 087	5 421	8 508
Årets resultat	4 015	11 205	7 190
Summa	203 481	216 093	12 611

Not 20 AVSÄTTNINGAR

Kommunens pensionsskuld har framtagits av KPA och beräknats enligt blandmodellen. Pensionsrättigheter intjänade före 1997.12.31 har upptagits under rubr. ansvarsförbindelse. Kommunen har beslutat att utbetala hela individuella delen i PFA 98. Beslutet omfattar såväl år 2000 som åren 1998-1999. I beslutet fastslogs även att någon ny pensionsskuld ej ska uppstå. För att förhindra detta har försäkring tecknats för de delar som ej omfattas, även den individuella delen. Med anledning av fullmäktiges beslut har samtliga pensionsförändringar under 2000-2001 betraktats som en kortfristig skuld.

Avsättning pensioner PFA 1998-2000	2 979	2 894	-85
Avsättning löneskatt PFA 1998-2000	723	702	-21
Avsättning övrigt	9 868	13 257	3 388
Avsättning för återställande av deponi och ÅVC	4 334	4 664	330
	17 904	21 517	3 612

Not 21 LÅNGFRISTIGA SKULDER

Anläggningslån	143 530	135 172	-8 358
Amortering kortfristig del	-4 782	-3 544	1 238
Summa	138 748	131 628	-7 120

Not 22 KORTFRISTIGA SKULDER

Preliminärskatt	7 527	8 043	516
Arbetsgivaravgift	11 971	12 790	819
Upplupna pensionskostnader	8 595	9 306	711
Semesterlöneskuld	31 170	32 398	1 228
Timanställdas upplupna löner	7 804	7 859	54
Särskild löneskatt	15 046	15 192	146
Leverantörsskulder	21 199	17 727	-3 473
Interimsposter	13 584	10 039	-3 545
Periodiseringskonto för leverantörsfakturor ock bokföring	30 579	32 308	1 729
Moms	1 719	2 654	935
Övriga kortfristiga skulder	15 138	11 167	-3 970
Amortering av anläggningslån	4 782	3 544	-1 238
Summa	169 115	163 027	-6 088

Not 23 BORGENSFÖRBINDELSER

Filipstads Stadshus AB	18 000	18 000	0
Eget bostadsföretag	130 823	129 231	-1 592
Privata bostadsföretag	21 728	21 058	-670
Småhus	265	227	-38
Övrigt	4 919	4 704	-215
Summa	175 735	173 220	-2 515

Not 24 Fr.o.m. 2000 har intjänade pensioner upptagits inklusive löneskatt

Not 25 Operationell leasing	282	106	-176
---	------------	------------	-------------

DRIFTSSAMMANSTÄLLNING

	Kostnader		Intäkter		Netto			Netto	Netto
	Budget 2014	Redo- visning 06/2014	Budget 2014	Redo- visning 06/2014	Budget 2014	Redo- visning 06/2014	Avv mot budget 06/2014	Prognos 2014	Budget- avv.
Kommunfullmäktige	-1 056	-538			-1 056	-538	-9	-1 056	0
Kommunstyrelsen	-250 972	-126 887	98 547	54 078	-152 425	-72 809	4 987	-151 335	1 090
Miljö- och byggnads- nämnd	-5 228	-2 777	1 470	793	-3 758	-1 984	-101	-3 758	0
Barn- och utbild- ningsnämnd	-196 876	-101 803	28 228	16 923	-168 648	-84 880	-548	-171 583	-2 935
Socialnämnd	-348 524	-179 177	108 678	62 609	-239 846	-116 568	294	-239 846	0
Övriga nämnder	-3 283	-2 849		1 403	-3 283	-1 446	196	-3 283	0
Totalt i verk- samheterna	-805 939	-414 031	236 923	135 806	-569 016	-278 225	4 819	-570 861	-1 845
Finansiering	-44 722	-21 445	617 385	310 876	572 663	289 431	2 970	576 327	3 664
Totalt före extraord. poster	-850 661	-435 476	854 308	446 682	3 647	11 206	7 789	5 466	1 819
Extraordinära kostnader					0	0			0
Totalt efter extraord. poster	-850 661	-435 476	854 308	446 682	3 647	11 206	7 789	5 466	1 819

KOMMENTARER TILL DELÅRETS RESULTAT

----KOMMUNSTYRELSEN-----

Kommunstyrelsen prognostiserar en positiv avvikelse jämfört med budget på 1 090 tkr. Främst beroende på positiv avvikelse inom vintervårdhållning (Gata/park) och inom energi- och kapitalkostnader (Fastighetsenhet)

• Kommunstyrelsens arbetsutskott

Sammantaget visar redovisningen att **Ksau** har ett överskott med 772 tkr vid halvårsskiftet, bl.a. beroende på att KS tillgängliga medel och kostnader för företagshälsovård ännu ej förbrukats.

Att beslutade bidrag inom kulturverksamheten ännu ej har utbetalts. Prognosen för 2014 är en budget i balans.

Stabsenhet

Resultatet efter 6 månader visar ett överskott om knappt 200 tkr. Det beror på att kommunstyrelsens tillgängliga medel ej förbrukats i proportion med perioden.

Sammantaget är verksamheterna i balans och prognosen för 2014 förväntas också vara i balans med budget.

Personalenhet

Personalenhetens halvårsresultat visar ett överskott med 456 tkr.

Kostnaderna för företagshälsovården är under årets första halvår lägre än beräknat. Det beror dels på att årets arbetsmiljö-kartläggningar är inplanerade till årets andra halvår och kostnaderna ännu inte är fakturerade. Vidare har bokningarna/ behoven under våren sett annorlunda ut än tidigare vilket lett till en annan kostnadsfördelning. Prognosen förväntas bli i balans med budgeterade medel.

Ekonomiskt ledningsstöd

Verksamheten visar ett överskott efter sex månader på ca 70 tkr. Kostnaden för uppgraderingen av Economa och IOF som skedde i juni är ännu ej fullt fakturerad. Prognosen för 2014 är ett nollresultat för enheten.

Näringslivsenhet

Enheten prognostiserar ett resultat i balans med budget.

- **Kultur- och föreningsutskott**

Kultur- och föreningsutskottet beräknar att budgeten kommer att kunna hållas under 2014.

En stor mängd föreningar har under året erhållit bidrag i syfte att få ett rikt, mångfaldigt och varierande föreningsliv i kommunen.

- **Teknikutskott**

Inköpsenhet

Utfallet ligger i nivå med budget varför prognosen förväntas bli ett nollresultat för 2014.

Bibliotek

Prognostiserat resultat är i balans med budget trots ökade lönekostnader på bl.a. Arkivet som varit utan personal i nio månader och där extratimmar satts in för att komma i fatt. Extra kostnader i samband med vikariat samt rekrytering av personal har också tillkommit.

Under första halvåret har huvudbiblioteket minskat besöken något, jämfört med 2013. De totala utlånen på huvudbiblioteket, Lesjöfors och bokbussen har även de minskat något.

IT-enhet

Enheten redovisar ett underskott om -164 tkr.

Underskottet beräknas på årsbas till -350 tkr beroende på extra kostnader för datakommunikation inom kommunen samt kostnader för fiber enligt gemensamt beslut gällande alla Värmlandkommuner, kostnad 400 tkr/år. Även ökade kostnader för förhyrda ledningar telefoni 100 tkr utöver budget, samt ökade kostnader telefoni då nya enheter tillkommit under växeln. Överskott inom kapitalkostnaden reducerar underskottet.

Kostenhet

Enheten redovisar ett utfall i nivå med budget för första halvåret, Högre intäkter än budgeterat, lägre kapitalkostnader, lägre kostnader avseende förbrukningsmaterial. Underskott personalkostnad om -160 tkr. I nuläget underskott livsmedel -20 tkr. Uppföljning kommer att ske under hösten. Dels av utfallet av antalet portioner under maj-juni då det tidigare underskottet minimerades, samt om det blir ökning av portioner när höstterminen kommer i gång. Prognosen beräknas till budget i balans.

Lokalvårdsenhet

I nuläget visar enheten överskott med 207 tkr p.g.a. ännu ej genomförda storstädningsuppdrag som sker i juli-augusti. I

nuläget finns underskott på materialbudgeten p.g.a. uttag material till nämnda storstädning. Översyn av tjänster p.g.a. pensionsavgångar och effekter av installation av nya maskiner fortsätter. Prognosen beräknas till en budget i balans.

Fastighetsenhet Drift

Enheten redovisar ett överskott om 1 900 tkr främst beroende på lägre kostnader för energi samt lägre kapitalkostnader.

Fastighetsenhet Underhåll

Enheten redovisar i dagsläget ett underskott om -280 tkr. beroende på underskott drift av Kalhyttans skidanläggning. Akuta takomläggningar på Kalhyttan och sporthallen i Nykroppa samt iordningställande av lokaler till förskoleverksamhet under hösten, gör att redovisningen längre fram kommer att visa ett ökat underskott. Sammantagen prognos för fastighetsenheten uppgår till ett överskott med 440 tkr.

TK administration

Utfall per delår visar ett underskott om -56 tkr. Värmlandstrafik kommer vid årets slut att visa ett underskott om -100 tkr beroende på avräkning 2013 om 24 tkr, samt högre kostnader som debiterats på ankomna fakturor avseende 2014. Prognosen beräknas till -100 tkr.

Idrott och Fritidsenhet

Enheten redovisar per delår ett överskott om 275 tkr beroende på ej nyttjade medel på Skogsryd, vilka kommer i samband med uppstart av istillverkning under hösten. Även överskott på Spångbergshallen gällande högre intäkter samt ännu ej nyttjade medel gällande vikarier. Prognosen beräknas till en budget i balans.

Gata-parkenhet

Överskott i dagsläget med 1 260 tkr fördelat enligt bl.a.: Vinterväghåll 740 tkr. Vägtrafikanordningar och vägrenhållning 260 tkr. Beläggningsunderhåll 140 tkr. Parker och planteringar 310 tkr där fakturor avseende inköp av växter m.m. ännu ej har inkommit. Underskott på ett flertal verksamheter. Beläggningsunderhåll sker under andra halvåret. Överskottet inom vinterväghållning på 700 tkr bör nyttjas till det stora eftersläpande behovet av beläggningsunderhåll.

Vatten och avlopp

Enheten redovisar överskott om 790 tkr beroende på högre intäkter framför allt från industrin, samt lägre kostnader gällande el- och underhållsmaterial. Prognostiserar ett överskott med 400 tkr.

Renhållning

I dagsläget överskott om 105 tkr beroende på bl.a. lägre kapitalkostnader än budgeterat. Prognosen visar en budget i balans.

Kommunstyrelsens arbetsutskott

Ksau:

Stabsenhet:

- Stabsenheten skall utveckla den gemensamma nämndadministrationen och de härtill hörande processerna. Vidare skall fortsatt införande och utveckling av dokument och ärendehanterings-systemet ske, med spridning av användandet till flera nyckelpersoner inom samtliga förvaltningar.

Måluppfyllelse: Kansliet har nu en konsoliderad verksamhet för nämndadministration och diarieföring för miljö- och byggnämnden. Arbetsätt och rutiner är granskade av revisionen som uttryckt sig positivt om det. Utveckling av användandet av digitalt system för dokument- och ärendehantering fortskrider.

- Ekonomi- och kundtjänst skall under året utveckla arbetsmetoder och rutiner för att säkerställa en stabil och väl fungerande verksamhet med minimal sårbarhet för centrala funktioner inom organisationen.

Måluppfyllelse: Ekonomi- och kundtjänst arbetsmetoder har ytterligare utvecklats i syfte att minska sårbarhet och öka effektiviteten.

Personalenhet:

- Målsättning är en fortsatt låg sjukfrånvaron. Målsättningen för 2014 – 2016 är en bibehållen sjukfrånvaro under 4,0 %, och att vara en av Sveriges kommuner med lägst sjukfrånvaro.
- Personalbefrämjande åtgärder - Fortsatt prioritering av förebyggande åtgärder, samt att inom FFA arbeta med att få med fler företag i kommunen.
- Hälsa / Friskvård – Filipstads kommun ska arbeta för att bli en av Sveriges ledande kommuner i arbetet med hälsa och friskvård.

Måluppfyllelse: Fortsatt arbete med att reducera sjukfrånvaron. Trots detta har sjukfrånvaron ökat under 2014, främst inom Barn- och utbildningsnämndens och Socialnämndens områden. Detta är en utveckling som även många andra kommuner upplever. Rehab är både nu och framöver ett prioriterat område. Sjukfrånvaron ligger på 6,56 % för årets första halvår vilket är en ökning med 0,70 % sedan 2013-12-31. Under augusti har vi noterat en positiv trend.

Näringslivsenheten

- Skapa bättre förutsättningar för tillväxt av nya företag och tillväxt i befintliga företag.
Måluppfyllelse: Vi deltar i flera Värmlandsbaserade projekt som Tillväxt/Communicare och Lärning 2.0. Erbjuder ett mentorprogram i samarbete med Nyföretagarcentrum.
- Skapa relationer/arenor för utveckling av en bra dialog mellan kommunen och näringslivet.

Måluppfyllelse: Vi har genomfört frukostmöten, dialogträffar med Stål & Verkstad, gjort företagsbesök, reportage i lokaltidningen.

Ingår i styrelsen för centrumföreningen, Leader Värmlands BergsLAG samt Nyföretagarcentrum. Bjudit in till nystartsmiddag med nya företagare. Ansvarat för och genomfört Näringslivsdagen för östra Värmland i Loka.

- Stärka Bergsskolan och Gammelkroppa Skogsskolas roll i den lokala näringslivsutvecklingen.

Måluppfyllelse: Deltagit i näringslivsdagar på Bergsskolan och samverkad marknadsföring. Leder kommunens kompetensgrupp.

- Utveckla kundanpassad kommunal service till företagen och stärka den positiva attityden till företagandet i kommunen "En dörr in".

Måluppfyllelse: Fortsatt arbetemed att utveckla arbetssättet. Träff med en grupp företagare för diskussion om bemötande och attityder.

- Att med entreprenörskap som utgångspunkt och fokus stimulera till ökad tillväxt inom besöksnäringen.

Måluppfyllelse: Utvecklat samarbetet inom Värmlands Bergslag med ett gemensamt magasin, årgång 3. Kraftig satsning på västkusten genom marknadsföring i Nordstan, Göteborg. Leder förstudien Bike in Värmland.

- Söka aktivt fler och nya vägar att jobba med entreprenöriellt lärande inklusive skola/näringsliv.

Måluppfyllelse: Ung Företagssamhet på gymnasiet samt fortsatt en arbetsgrupp på grundskolan med syfte att ta stärka skola/företagssamarbetet.

Kfu:

- Att stimulera det arbete som ständigt pågår samt att ge bidrag i syfte att främja kultur- och föreningsliv i kommunen och att uppmuntra till nya verksamheter.

Måluppfyllelse: Arbetet pågår kontinuerligt.

- Att prioritera barn- och ungdomsverksamhet.

Måluppfyllelse: Arbetet pågår kontinuerligt.

Teknikutskott

Administration:

- IT skall nyttjas effektivt och ekonomisk fördelaktigt sätt genom samverkan med övriga Värmlands-kommuner såväl inom teknik som upphandlingar där så är möjligt.
Måluppfyllelse: Alla investeringar gällande övergången till Microsoft-plattform är utförda och installerade.

- Inköpsverksamheten effektivisera upphandlingar genom att öka antalet avtal samt att förbättra köptroheten gentemot tecknade avtal.

Måluppfyllelse: Kommenteras i årsbokslut.

- Biblioteksenhet
Samverkan: Fortsätta och utöka samarbetet med övriga bibliotek i Värmland, inom ramen för "Bibliotek Värmland", för att därigenom åstadkomma en bättre service för kommuninvånarna Filipstad. Förbättra servicen till äldre och handikappade.
Måluppfyllelse: Diskussioner förs om att så långt som möjligt samordna lånevillkor och avgifter för att därigenom underlätta för besökarna/låntagarna. Vi jobbar vidare med information om vår service till äldre o handikappade.

Läs stimulering: Arbeta med bokprat, riktat mot i första hand grundskoleelever. Målsättning är att årskurserna 4 och 7 inom grundskolan skall erbjudas minst ett bokprat/besök på biblioteket per läsår. Vi skall vid inköp av media ta stor hänsyn låntagarnas egna önskemål.
Måluppfyllelse: Fortsätter planenligt med klassbesök, i stort sett 100 % av låntagarnas egna önskemål om litteraturinköp uppfylls.

Skattefinansierad verksamhet:

- Vårda och underhålla kommunens fastigheter och andra tillgångar väl. Ha en god framförhållning i den fysiska planeringen och ha en effektiv organisation.
- Hålla kostnaderna på en långsiktigt låg nivå.
- Fortsätta med energibesparande åtgärder för att hålla kostnadsnivån på en så låg nivå som möjligt.
- Arbeta med att göra Filipstad attraktivt som bostads- och arbetsort.
Måluppfyllelse:
Idrott/fritid: Installation av UV-ljus i Simhallen pågår. Förväntas vara klart i augusti när Simhallen öppnar.

Gata/park: Pågående upprustning av lekparker inom kommun.
Upprustning av Lilltorget är färdigställt. Snobbrännan är till stora delar klar.
Beläggningsunderhåll kommer att ske under andra halvåret.

Fastighetsenhet: Pågående arbete kring utnyttjandegrad av kommunens fastigheter tillsammans med andra förvaltningar.
Kontakter med flera externa intressenter är tagna gällande möjlighet till uthyrning av idag tomma lokaler.
Pågående avyttring av fastigheter som inte behöver finnas inom den kommunala förvaltningen pågår.
Flertalet energiprojekt igång under året.
Energioptimering samt energisparåtgärder utförda och pågår

Avgiftsfinansierad verksamhet: Vattenförsörjning och avloppshantering

- Dricksvattnet ska vara av god kvalitet:
- Inga vattenanalyser ska visa 'otjänligt'. Vattenanalyser som visat 'tjänligt med anmärkning' ska inte överstiga 20.
- Vattnet ska alltid finnas i kranen.
- Få antal avbrott (högst 100 drabbade hushåll och inga drabbade verksamheter)
- Avloppssystemen ska ha en låg störningsnivå:
- Högst 25 avloppsstopp och 4 översvämningar i källare.
- Avloppsvatten ska tas om hand på ett miljöriktigt sätt.
- Inga miljörapporter från avloppsreningsverk ska föranleda anmärkningar från tillsynsmyndighet.
- Inläckage från regn- och dräneringsvatten skall minskas.
Måluppfyllelse: Målet är uppfyllt

Avfallshantering

- Ökad källsortering:
- Mängden osorterat hushållsavfall per invånare ska minska.
- Mängden omhändertaget farligt avfall ska öka.
- Tömning kundens avfallskärl enligt tömningsschema.
- Mängden hushållsavfall som transporteras till Karlskoga för förbränning ska minska. Detta ska åstadkommas genom att graden av utsorterat återvinningsbart avfall ska öka.
- Insamling av matavfall från hushåll och storkök ska påbörjades under 2013.
- Under 2014 ska resterande villahushåll erbjudas matavfallsinsamling.
Måluppfyllelse: Målet är delvis uppfyllt. Samtliga resterande villhushåll kommer troligen inte att kunna erbjudas matavfallsinsamling under 2014.

ÅRETS VIKTIGASTE HÄNDELSER

• Kommunstyrelsens arbetsutskott

Stabsenhet

Planering är påbörjad för att stödja bl a nämndadministrations- och diarieföringsprocessernas övergång från socialnämnden till barn- och utbildningsnämnden, gällande delar av verksamheten för barn och unga.

Personalenhet

FFA har nu 29 anslutna företag, förutom kommunen och arbetet fortskrider och fortsätter vara prioriterat.

Personalavdelningen fortsätter arbetet med att utveckla chefshandboken på intranätet. Arbetsledarutbildningen är inplanerad i oktober 2014, där samtliga arbetsledare deltar.

Näringslivsenhet

- Vård för Östra Värmlands Näringslivsdag i Loka.
- Tagit över ansvaret för EU-frågor.

Teknikutskott

Biblioteksenhet

Fr.o.m. 2014-03-01 erbjuds möjlighet för besökarna att själva låna/återlämna. All media är numera larmat. Under maj och juni har ytterligare tre kommunbibliotek gått med i det gemensamma samarbetet kring bibliotekssystemet, i augusti tillkommer även Kristinehamn, vilket innebär att samtliga kommun-bibliotek i länet ingår i det gemensamma systemet, vilket är positivt.

IT-enhet

Övergång till Microsoft-plattform.

Fastighetsenhet

- Persbergs nybyggda friskola invigdes under våren.
- Driftsättning av Lesjöfors och Nykroppa pelletsanläggningar
- Entreprenör upphandlad för nybyggnation av förskola Falken.
- Två fastighetsaffärer genomförda, Parkhallen och Vikgatan 1.
- Uppstart av flera energibesparingsprojekt.
- Entreprenör upphandlad för ombyggnad av Nykroppa skola.

Gata-parkenhet

Andra etappen på Lilltorget färdigställd.

Vatten och avlopp

UV-ljus vattenverk Filipstad installerat och klart.
Luftrening reningsverk installerat och klart.

FRAMTID

• Kommunstyrelsens arbetsutskott

Stabsenhet

Fokus kommer läggas på processer för ny organisation för arbetsmarknads- och integration frågor samt för arbetet för barn och unga.

Personalenhet

Prioriteringar fortsätter avseende FFA, rehab arbete och arbetsledarutbildning och utveckling av intranätet.

Ekonomiskt ledningsstöd

Fokus kommer att läggas på fortsatt budgetarbete inför 2015-2017 och på att integrera det beslut om ändrad organisation i de ekonomiska styprocesserna.

Näringslivsenhet

- Drivande i projektansökningar inför ny programperiod.
- Öka antalet företagsbesök.
- Hitta nya arenor för utbyte med företagarna.
- Hitta finansiering för Servicecenter i Lesjöfors.
- Öka "företagandet" i skolan.

- Jobba för ett fortsatt deltagande i Rally Sweden.
- Förlängning av projekten Ung i Filipstad och Ny i Filipstad.
- Driva vidareutveckling och marknadsföringen av Kalhyttans friluftsområde.
- Vidareutveckla kommunens konstrunda.
- Genomföra ytterligare ett kulturevenemang under året.
- Etablera en permanent konstutställning med kommunens konst.

• Kultur- och föreningsutskott

Fortsatt arbete med kontinuerlig översyn av bidragsreglerna för att hålla dessa aktuella enligt de förutsättningar som råder och som ständigt förändras.

• Teknikutskott

Bibliotek

- Eventuella prishöjningar på media kan påverka antalet inköpta media.
- Eventuella prishöjningar från systemleverantören och leverantören av bibliografisk service kan naturligtvis få viss negativ effekt på ekonomin som helhet.
- Samarbetet inom "Bibliotek Värmland" kommer förhoppningsvis fortsätta att utvecklas och kommer att ge ytterligare bättre service till kommuninvånarna. Det gemensamma biblioteksdatasystemet kommer troligen att ge möjlighet till ytterligare utveckling inom IT - områdeT.
- Jobbar vidare med de publika evenemangen, (författarbesök, barnteater etc.), för att därigenom öka bibliotekets attraktionskraft.

Fastighetsenhet

- Fortsatt fokus på energi och energioptimering i våra fastigheter. Några större projekt kommer att startas under hösten och beräknas avslutas under 2015.
- Fortsatt arbete med att få kommunens lokaler uthyrda.
- Driva ett eller flera renoveringsobjekt i egen regi inom fastighetsservice.

IT-enhet

- Nykroppa och Lesjöfors skolors växel skall samordnas under kommunens växel.

Teknikenheten

- Spångbergshallen och övriga motionsanläggningar ska även i fortsättningen vara välsköta så skola, föreningsliv och allmänhet kan bedriva undervisning, träning, friskvård och rekreation.
- Avverkning och skogsvårdsåtgärder enligt gällande skogsbruksplan.
- Energieffektiviseringen gällande ombyggnad/utbyte av gatljusarmaturer kommer att fortsätta kontinuerligt.
-

NYCKELTAL

Nyckeltal för teknikenheten:

Verksamhetsmätt	Redov	Redov	Budget	Redov	Avvikelse
	2012	2013	2014	2014/06	mot budget
Utlån Bibliotek	96 500	94 999	90 000	42 500	-2 500
Utlån/invånare	9,2	9,2	8,5	8,2	-0,3
Besök Bibliotek F-d*	81 975	90 950	80 000	44 480	4 480
Besök Bibl. F-d/dag	305	325	300	327	27
Öppethållande					
- Bibliotek Filipstad	41	41	41	41	0
- Bibliotek Lesjöfors	4	4	4	4	0
- Bokbuss	8	8	8	8	0
Inköpta medier	3 813	3 109	2 500	1 250	1 250
Lunch AO/Handik.oms.	54,66	57,46	56,48	59,88	-3,40
Lunch skolor	28,15	27,69	26,62	24,62	2,00
Lunch barnomsorg	29,19	28,57	26,42	24,72	1,70
Snittkostnad/stadtimme	201,15	207,32	210,79	210,20	0,59
Vinterväghålln. kr/m	23,97	20,17	25,21	10,83	14,38
Skogsareal ha	2 450	2 450	2 450	2 450	0
Fastighetsunderhåll/m ²	53,00	55,00	59,00	54,00	5,00

---MILJÖ- OCH BYGGNADSNÄMND-----**KOMMENTARER TILL DELÅRETS RESULTAT**

Budgeten för 2014 beräknas att hållas inom budgeterad ram.

Delåret visar på ett underskott på 108 tkr. Underskottet förklaras till stor del av försenat statsbidrag samt beslutade medel från KS gällande översiktsplanering inte bokförts om ännu.

Bygglovsintäkterna högre än budgeterat för perioden vilket förklaras med högt byggnadstryck.

Miljö- och hälsoskydd, samt livsmedelsintäkter något lägre än budgeterat för perioden men beräknas balanseras under året.

MÅLUPPFYLLELSE**Miljö- och hälsoskyddsavdelningen**

Den operativa tillsynen enligt miljöbalken och livsmedelslagstiftningen ligger snär i balans med budget och uppsatta delårs mål.

Arbetet med inventering av enskilda avlopp har skett under våren 2014. Projektet har delvis finansierats av statliga medel 50 %.

Plan- och byggenheten

Arbetet med den kommunomfattande översiktsplanen fortskrider enligt tidplan. Fokusområdet har i ett första skede legat på landsbygdsutveckling i strandnära lägen vilket arbetats in i översiktsplanen. Kommunstyrelsen beslutade 2014-05-28 att framtagna samrådshandling skulle samrådats under sommaren 2014.

Nytt fastighetsregister är upphandlat och implementerat. Stort behov på flera förvaltningar i kommunen.

I övrigt är planberedskapen god. Ajourhållning och uppdatering av primärkartan fortlöper samt samverkan med teknik-enheten på kart- och mätområdet.

ÅRETS VIKTIGASTE HÄNDELSE

Framtagandet av ny översiktsplan. Håller tidplanen sker antagandet av ny ÖP i december 2014.

Översyn av utvidgat strandskydd. Kommunen har tagit fram ett motförslag till Länsstyrelsens förslag.

Implementerandet av nytt fastighetsregister i kommunen. Nya bygglovsregler från 2014-07-03.

FRAMTID**Miljö- och hälsoskyddsavdelningen**

Fortsatt operativ tillsyn enligt miljöbalken och livsmedelslagen. Fortsatt projektarbete med enskilda avlopp.

Plan- och byggavdelning fortsatt arbete med den kommunomfattande översiktsplanen.

Fortsatt hög planberedskap i relation till de förslag och önskemål på olika typer av boendeformer som finns eller kommer att uppstå. Fritidhusområden, industrimark, strandnära områden, förtättningsmöjligheter, seniorboenden etc. Både i Filipstads tätort och i kommunen som helhet.

Fortsatt ajournering och uppdatering av primärkartan. Fortsatt samverkan med Teknikenheten. Inköp av nytt kartsystem i kommunen då nuvarande försvinner.

---BARN- OCH UTBILDNINGSNÄMND-----

KOMMENTARER TILL DELÄRETS RESULTAT

SAMMANFATTNING TOTALT

Resultatet efter första halvåret 2014 visar ett negativt utfall på -548 tkr. Prognosen för helår är -2 935 tkr. Inom BUN gemensamt är det främst skolskjutsarna som utgör den stora avvikelsen. Frivilliga skolformer har en negativ avvikelse på löner. Orsaker kring detta framgår nedan. Under första halvåret har gymnasiet en positiv avvikelse på IKE som väger upp dessa ökade kostnader. Prognosen inför höstterminen visar dock på lägre IKE intäkter, varför vi får ett försämrat utfall andra halvåret. Skolan har en kraftig ökning av nyanlända barn, varför mer resurser har satts in här. Det är främst anhöriginvandringen som ökat. Från januari 2012 och fram till juni i år så ökade antalet barn i skolorna via anhöriginvandringen med ca 90 barn. BUNs budget för Nyanlända kommer därför inte att hålla.

Gemensam administration

Det ekonomiska utfallet för BUN gemensamt visar ett underskott på -362 tkr. Prognosen för helår är -545 tkr. Det är skolskjutsar som utgör den största avvikelsen, -515 tkr. Budgeterade investeringsmedel för inköp av skoldatorer räcker inte till. Orsaken är främst att vi behöver köpa in fler datorer än beräknat. Därav ett prognosticerat underskott på -430 tkr avseende detta.

Elevhälsans medicinska insatser

Det ekonomiska utfallet visar vid halvårsskiftet på ett överskott. Detta beror till största delen på att höstens vaccin inte köpts in och att faktura för skolläkararvode inte kommit in. Verksamheten beräknar att vid årets slut uppvisa ett nollresultat.

Förskoleverksamhet

Det ekonomiska utfallet vid halvårsskiftet visar ett litet underskott. I dagsläget görs en bedömning att budget för helåret kommer att överskridas med -200 tkr. Uppföljningen visar en ökning av lönerna, vilket beror på att många avdelningar har och kommer att ha stödresurser. För en del av personalkostnaderna erhålls statsbidrag. Hanteringen av föräldraavgifter fungerar och visar ett överskott utifrån beräknad prognos.

Utökning av personal inom tätorten har skett under januari-juni på grund av förtätning. Förtättningskostnaderna ligger i linje med de budgeterade medlen för detta. Även de ökade kostnaderna, under en övergångsperiod, för fler barn på den fristående förskolan Skogsgläntan ryms inom budget för detta.

Platsbehovet i tätorten gör att en tillfällig lösning måste fortsätta till dess den nybyggda förskolan står klar. Investeringsbudget fördelas i samråd med förskolecheferna. Årets prioriterade investering är solskydd vid de verksamheter som saknar detta. Medel kommer att användas till inredning av den tillfälliga förskolan. Tilldelning av medel för Bullerbyns inomhusmiljö kommer att förbrukas under hösten.

Grundskola inklusive grundsärskola, förskoleklass och fritidshem

Uppföljningen för första halvåret 2014 avseende grundskolan och grundsärskolan uppvisar en positiv avvikelse om 204 tkr. Eftersom kostnaderna för läromedel och förbrukning för läsåret 2014/15 ännu inte fakturerats kommer den positiva avvikelsen att minska under hösten. Prognos för helåret är 100 tkr.

Frivilliga skolformer; Gymnasieskola och Komvux, SFI, Särvox och Uppdragsutbildning

Frivilliga skolformers utfall i halvårsboks slutet ligger i linje med budget. Prognosen för helåret är dock ett underskott med -570 tkr.

Gymnasieskolan

Gymnasieskolans prognos: -1020 tkr

Gymnasiesärskolans prognos: -100 tkr

Gymnasieskolans utfall visar ett underskott för årets sex första månader. Under läsåret 2013/2014 har gymnasiereformen GY11 fått helt genomslag eftersom det är först nu vi har tre årskurser inom reformen. Reformen har inneburit en ökning av andelen yrkesämnen med 20 %, vilket ökat behovet av yrkeslärare i motsvarande grad. En förväntad elevminskning p.g.a. demografin har uteblivit och ett samtidigt ökat stödbehov har inneburit att kärnämnessidans personal inte kunnat dras ner i motsvarande grad som behovet av yrkeslärare ökat. GY11 innebär omställningskostnader. Reformen GY11 har också inneburit att gymnasieskolans uppdrag angående grundskoleundervisning ökat med ökade personalkostnader som följd. Spångbergsgymnasiet har under våren haft cirka 100 grundskolestuderande.

Gymnasieskolan förväntas ge ett negativt resultat för helåret.

Interkommunala ersättningar

Interkommunala ersättningar visar vid halvårsskiftet ett positivt resultat. För andra halvåret råder i likhet med tidigare år en viss osäkerhet då vi inte före höstterminens start vet hur många elever som börjar på Spångbergsgymnasiet. Sökbilden visar att vi kan nå upp till mer än 70 % av årskullen i Filipstad till Spångbergsgymnasiet, vilket kommer att få positiva konsekvenser för interkommunala kostnader. Samtidigt minskar våra IKE intäkter, då en stor årskurs tre elever utifrån ersätts av en mindre årskurs ett till hösten. Prognosen för hela året förväntas ge ett positivt resultat med 300 tkr. Vi har även en positiv prognos på skolskjutsar uppgående till 250 tkr.

Vuxenutbildning

Vuxenutbildning, SFI samt Uppdragsutbildning prognosticeras ligga i linje med budget. Vuxenutbildningen visar ett positivt utfall för första halvåret men stor del av detta är APL ersättningar som ska utbetalas till företagen.

Investeringar

Gymnasieskolans investeringsbehov är kontinuerligt stort på grund av ett stort antal yrkesprogram. Utvecklingen av maskiner och material kräver att vi gör nödvändiga uppdateringar. Under många år har skolan fått klara uppkomna investeringsbehov inom rambudget eftersom tilldelade investeringsmedel inte räckt till. Med en aktiv hantering av exempelvis uppdragsutbildning har investeringsbehoven klarats godtagbart. Med ett nu uppkommet svårare budgetläge kommer rambudgeten inte att räcka för att stötta nödvändiga investeringar. Årets investeringsmedel är in-tecknade men inte ännu förbrukade.

Kulturskolan

Uppföljningen för första halvåret 2014 visar att Kulturskolan ligger i linje med budget. Prognosen för helår är dock en negativ avvikelse på -90 tkr. Detta beror främst på tappade intäkter för försäljning av tjänst till Storfors och grundskolans lägre åldrar.

Nyanlända

Grundskola Nyanlända

Resultatet för nyanlända första halvåret visar en negativ avvikelse om -634 tkr, vilket beror på en avsevärd volymökning gällande elever med permanent uppehållstillstånd. Prognosen är att underskottet kommer att accelerera eftersom inget tyder på att volymökningen kommer att avta. Föreslås att nämnden ansöker om tilläggsanslag motsvarande ökade kostnader i paritet med volymökningen.

Gymnasieskola Nyanlända

Resultatet för nyanlända första halvåret visar en positiv avvikelse om 177 tkr. En nödvändig utökning av organisationen genomförs dock inför höstterminen med en mentorsfunktion för att klara totaluppdraget runt eleverna samt med en lärare i SVA för att kunna ge mer undervisning i svenska. En buffert finns för utökning av mentorstjänsten, men inte för utökningen av lärare i SVA. Detta tillsammans med högre IKE kostnader än budgeterat gör att prognosen för helår hamnar på -430 tkr. Föreslås att tilläggsanslag söks. Se grundskola ovan.

MÅLUPPFYLLELSE

Mål:

Punkterna 2 till 5 sammanfaller med de statliga målen

1. Ekonomiska resurser

- Ekonomiska resurser tillförs förskoleverksamhet och skola i nivå med vad jämförbara kommuner i genomsnitt avsätter per barn/elev.

2. Personalens utbildningsnivå

- Förskollärare och lärare har, senast 2015, fullständig behörighet enligt förordningen om "behörighet och legitimation för lärare och förskollärare".

3. Utveckling, lärande och kunskaper

- Alla elever minst klarar målen i samtliga ämnen.

4. Trygghet för barn och unga

- Alla barn och ungdomar känner sig trygga i kommunen
- Alla elever är nöjda med sin skolgång.

5. Inflytande och delaktighet

- Alla barn och elever har goda möjligheter till inflytande över sin utbildning och sin vardag i skola och förskoleverksamhet.
- Vårdnadshavarna erbjuds goda möjligheter till inflytande över utbildningen.
- Alla vårdnadshavare är nöjda med sina barns/ungdomars förskoleverksamhet och skolgång.

6. Skola – arbetsliv

- Alla barn och ungdomar har god kännedom om arbetsgivare och möjligheter till arbete i Filipstads kommun.
- Alla barn och ungdomar har en god självkännedom, ett gott självförtroende och en vetskap om att de är bra på något.

7. Utvecklingsarbetet Nya Perspektiv

- Samverkan mellan värmländska kommuner, Landstinget och region Värmland. Fokusområden som gäller barn- och utbildningsförvaltningen är: Den sårbara familjen, Psykisk hälsa samt Riskbruk och riskbeteende. Uppföljning av målsättningarna redovisas för nämnden med hjälp av elevhälsodatabasen ELSA.

Måluppfyllelse:

Elevhälsans medicinska insatser

Ekonomiska resurser

Målet är att med tilldelade ekonomiska resurser uppnå god hälsa och utveckling hos barn och unga.

Till grund för verksamhetens arbete ligger Socialstyrelsens riktlinjer och det Nationella barnvaccinationsprogrammet.

Personalens utbildningsnivå

All personal innehar adekvat utbildning för den tjänst de innehar.

Trygghet för barn och unga

Skolsköterskorna arbetar för att ge barn och unga en bra och trygg skolmiljö. Genom hälsosamtalen kan sköterskorna ge eleverna redskap där de själva kan påverka sin situation och sitt liv. Med hjälp av ELSA- materialet blir samtalen djupgående och belysta från flera håll. De flesta barn i kommunen, men inte alla känner sig trygga. Nästan alla är nöjda med sin skolgång.

Inflytande och delaktighet

I hälsosamtalen med eleverna används ett frågeformulär som är gemensamt för alla kommuner i Värmland. Samtalen ska leda till att eleverna får en god självkännedom, känner delaktighet och gör goda val i sin vardag.

Förskoleverksamhet

Ekonomiska resurser

Trots att ekonomiska resurser tilldelats i nivå med jämförbara kommunen har det under några år varit svårt att få en budget i balans. Målmedvetet arbete på alla nivåer har gjort att innevarande halvårs negativa utfall inte är så stort.

Personalens utbildningsnivå

Målet är ej uppfyllt även om behörigheten har ökat.

Vid utannonsering av tjänster krävs examinerade förskollärare. Det har under en period varit få sökande med behörighet.

Utveckling, lärande och kunskaper

Målet är till stor del uppfyllt.

Verksamheten lägger grunden till det livslånga lärandet.

Utifrån det erbjuder personalen en rolig, trygg och pedagogiskt tillrättalagd miljö som stimulerar barnen till utveckling och lärande.

Trygghet för barn och unga

Målet är till stor del uppfyllt.

Alla förskolor och familjedaghem har en plan för att främja likabehandling och förebygga samt åtgärda diskriminering, trakasserier och kränkande behandling. Planen följs upp regelbundet och revideras årligen.

Personalen finns nära barnen för att kunna vara lyhörda, stimulera barnens samspel samt ge stöd och uppmuntran. Sammanställningen av den årliga föräldraenkäten visar att föräldrarna är trygga och nöjda med verksamheten.

Inflytande och delaktighet

Målet är till stor del uppfyllt

Personalen har haft ett medvetet pedagogiskt förhållningssätt, varit lyssnande och närvarande för att kunna tillgodose barnens behov av inflytande och påverkan. Barnens självförtroende och självkänsla stärks då de tillåts ta egna initiativ och uppmuntras till att prova egna idéer. Barnens medvetenhet att kunna påverka har utvecklats.

Grundskola inklusive grundsärskola, förskoleklass och fritidshem

Ekonomiska resurser

Grundskolans och grundsärskolans resursfördelningssystem är uppbyggt enligt principen "elevpeng". Som tidigare nämnts har antalet elever med permanent uppehållstillstånd ökat i en takt som inte kunnat förutses. Ytterligare medel behövs därför för att täcka de kostnader som verksamheten kräver för att eleverna ska erhålla den undervisningskvalitet som föreskrivs i de statliga styrdokumenterna.

Även inom träningskolan finns en volymökning vilket innebär svårigheter att nå nollresultat.

Personalens utbildningsnivå

I den senaste nationella statistiken innehade 84% av lärarna behörighet. Numera finns ett krav om lärarlegitimation för att få undervisa (anställning utan tidsbegränsning) och sätta betyg. Vissa lärarkategorier är undantagna, t ex yrkeslärare och modersmåls lärare. Regleringen gällande kravet på lärarlegitimation gäller från den 1 juli 2015. Eftersom behörighetsreglerna ändras och ger lärare med lång erfarenhet möjlighet att komplettera sin legitimation kommer andelen lärare med legitimation att öka kontinuerligt. En rimlig bedömning är att, inom en rimlig framtid, ca 90% av lärarna kommer att inneha legitimation.

Utveckling, lärande och kunskaper

2010 utvecklades och implementerades ett skolutvecklingsprogram med syftet att eleverna ska uppvisa högre måluppfyllelse. De viktigaste delarna i programmet är satsningar på rektor som pedagogisk/didaktisk ledare, på lärares ledarskap i klassrummet, på ett heltäckande uppföljningsprogram avseende kunskapsuppdraget och på utvecklingen av ämnesdidaktik. Resultatet av skolutvecklingsprogrammet är mycket positivt och vid läsårets slut var elevernas (åk 9) vid Ferlinskolan genomsnittliga meritvärde 213,5. Motsvarande värde för de elever som gick ut årskurs 9 vid Stålvallaskolan var 219,6. Även resultaten avseende "minst betyget E i alla ämnen" och "behörigheten till nationellt gymnasieprogram" har utvecklats på ett mycket positivt sätt. Som en jämförelse kan nämnas att motsvarande genomsnittliga meritvärden för de aktuella eleverna var 193 våren 2009 (hela kommunen). Resultaten visar, med önskvärd tydlighet, att alla i verksamheten tagit uppgiften, att bidra till elevernas ökade måluppfyllelse, på största allvar och gjort ett fantastiskt bra arbete. Vi ber att få återkomma med en fylligare redovisning i samband med redovisningen av det systematiska kvalitetsarbetet i BUN under hösten 2014.

Trygghet för barn och unga

Arbetet med värdegrundsuppdraget bedrivs systematiskt på alla skolenheter. Arbetet utgår, till största delen, från "Plan för arbetet mot diskriminering och kränkande behandling". Planens innehåll integreras i all skolverksamhet. Särskilda avstämningpunkter finns i trygghetsamtalen, två gånger per läsår, som varje klasslärare/mentor genomför med varje elev. Vidare genomförs årligen en skolenkät i vilken eleverna får redovisa olika aspekter på trygghet, studiero

etc. Resultaten sammanställs kontinuerligt och ligger till grund för olika insatser på respektive skolenhet. I skrivande stund finns inga slutliga resultat att redovisa utan vi återkommer med dem i samband med att det systematiska kvalitetsarbetet redovisas i BUN under hösten 2014.

Inflytande och delaktighet

Varje skola arbetar med olika slag av "arenor" (klassråd, elevråd, matråd, trivselråd etc) för att eleverna skall kunna träna sig i att arbeta med inflytande och delaktighet enligt demokratins grundprinciper. Ett lika viktigt sätt att arbeta med delaktighet och inflytande är elevernas möjligheter att påverka utformningen av den dagliga situationen i skolan. Rektorernas didaktiska ledarskap, med regelbundna besök på lektioner, är ett betydelsefullt verktyg för att följa upp att inflytande- och delaktighetsarbetet fungerar. Exempel på områden som eleverna, efter ålder och mognad, kan vara med och bestämma om är val av arbetssätt/arbetsformer, val av lärobjekt (läroböcker, IT, studiebesök, tidningar etc) och val av sätt för redovisning av lärandet/kunskapsutvecklingen.

Det kommunala ungdomsrådet är likaså ett viktigt led i arbetet med att förstärka elevernas inflytande och delaktighet. Rådet består av representanter för högstadieskolorna och gymnasieskolans elevråd och kommunens styrelser och nämnder.

Föräldrar/vårdnadshavare erbjuds delaktighet och inflytande enligt skollagen. Hur nöjda föräldrarna är över den utbildning som ges inom grund- och grundsärskolan får vi veta vid de terminsvisa utvecklingssamtalen. Enkäter kommer ånyo att delas ut till föräldrar/vårdnadshavare att fyllas i i samband med utvecklingssamtalen. Redovisning av föräldrarnas grad av nöjdhet kommer att ske i samband med redovisningen av det systematiska kvalitetsarbetet under hösten 2014.

Vårdnadshavare erbjuds delaktighet och inflytande genom rektors samrådsplikt.

Skola – arbetsliv

Under våren 2013 har grundskolans plan för skola–arbetsliv reviderats. Den nya planen har utarbetats i samverkan mellan personal från grund- och grundsärskolan och näringslivskontoret. Planen tas i bruk fr.o.m. läsåret 2013/14. Närmare redovisning av måluppfyllelsen kommer att göras i verksamhetsberättelsen.

Frivilliga skolformer; Gymnasieskola och Komvux, SFI, Särvox och Uppdragsutbildning

Ekonomiska resurser

De ekonomiska resurser som ställts till förfogande har inte stått i rimlig proportion till uppdraget att driva utbildning med god kvalitet. En förväntad elevminskning har inte skett och omställningen till GY11 innebär omställningskostnader som inte kompenseras. Ett ökat behov av personal inom yrkesutbildningen, ett stort antal elever som läser grundskoleämnen och ett ständigt ökat stödbehov (behov av specialpedagogisk kompetens) är en svårighet med de medel som ställs till förfogande. Frivilliga skolformers budget har minskats ett antal år i följd.

Spångbergsgymnasiet är en skola med en stor andel yrkesprogram. Flera av programmen är av naturliga skäl (verkstäder, material) kostnadskrävande men är efterfrågade och har en given plats relativt regionens näringsliv. Cirka 80 elever kommer från andra kommuner till yrkesprogrammen, vilket innebär en interkommunal intäkt.

Elevtillströmningen är svår att förutse år från år, vilket påverkar såväl driftsbudget som IKE.

Introduktionsprogrammen ökar i kostnad på grund av fler elever och ökat uppdrag.

Under de sista åren har vi kunnat söka och fått statsbidrag för våra lärlingsutbildningar och yrkesvux. Det har gjort att dessa utbildningar kunnat utvecklas utöver vad den kommunala budgeten tillåtit.

Personalens utbildningsnivå

Andelen behöriga lärare är mycket god. Lärare ska ha legitimation för att undervisa och sätta betyg. En stor del av Frivilliga skolformers lärare har erhållit sin legitimation och ett antal har sökt eller är på väg att söka. Några tjänster har inte kunnat bemannas med personal som är behörig d.v.s. kan inte erhålla legitimation.

Yrkeslärarkåren har delvis en hög medelålder och då det i dagsläget råder brist på yrkeslärare kan det försvåra kommande rekryteringar. Under läsåret har ett ökat behov lösts med tillfälliga anställningar och övertid. Inför kommande läsår krävs en del nyrekryteringar.

Utveckling, lärande och kunskaper

De olika satsningarna som görs för att öka elevernas kunskaper verkar ge resultat. Senaste årens medelbetyg, 2010 12,5, 2011 12,9 2012 12,4, 2013 12,8 visar på en stabilisering av ett värde omkring 12,5. Ett gediget Systematiskt kvalitetsarbete pågår där målsättningen är ökade kunskaper och därmed högre meritvärde. Jämförelsetal för skolans olika program och totalt 2014 är i skrivande stund inte användbara som jämförelse p.g.a. ett helt nytt kursutbud och betygssystem.

Trygghet för barn och unga

Skolan arbetar intensivt med trygghet. Två arbetsgrupper arbetar med likabehandling i fokus. Rutinerna för likabehandling/kränkande behandling har utvecklats avsevärt för att förebygga och att ha klara handlingsalternativ vid upptäckt.

Inflytande och delaktighet

Elevrådet har med bistånd av lärare nystartat efter en period av nedgång. Under terminen har både elevrådsrepresentanter och elevskyddsombud fått utbildning.

Det kommunala ungdomsrådet syftar också till att öka elevernas inflytande. Se grundskolan ovan.

Under vårterminen har skolledningen genomfört s.k. programforum där skolledning och elever möts i dialog. Trygghetsenkät och kvalitetsenkät har genomförts.

Skola - arbetsliv

Med åtta yrkesprogram är kopplingen till näringslivet nödvändig och självklar för Spångbergsgymnasiet.

Omvårdnadsprogrammet, Handels- och administrationsprogrammet och Hantverks-programmet frisör gör halva sin studietid ute i arbetslivet.

Övriga yrkesprogram har minst 15 veckors APL/APU, arbetsplatsförlagt lärande/ arbetsplats-förlagd utbildning. Kortare APU/APL förekommer även på våra högskoleförberedande program.

Vuxenutbildningen inom vård- och omsorg sker i direkt samverkan med socialtjänsten.

Programråd finns för samtliga yrkesprogram.

ÅRETS VIKTIGASTE HÄNDELSER

Elevhälsans medicinska insatser

Rutiner för datasäkerhet angående journalhantering har upprättats i samarbete med IT-avdelningen.

Förskoleverksamhet

Beslut om nybyggnation av förskola med tre avdelningar och en separat sovavdelning.

Tillfällig avdelning, Lejonkulan, startad på Lärcentrum i februari, då behovet av barnomsorg har varit och är stort i tätorten.

Grundskola inklusive grundsärskola, förskoleklass och fritidshem

Årets viktigaste händelse är ånyo läsårsslutet och det kvitto vi fått på att arbetet med elevernas kunskapsutveckling är av hög kvalitet. Se text under utveckling, lärande och kunskaper ovan.

Frivilliga skolformer; Gymnasieskola och Komvux, SFI, Särvox och Uppdragsutbildning

Gymnasieskolan

- Under året har reformen GY11 gått från förberedelse till verkstad fullt ut, d.v.s. från hösten 2013 läser alla årskurser enligt GY11. Ny skollag, ny gymnasieförordning och läroplan sätter sin prägel på reformarbetet. En av de stora förändringarna är en skarpare skiljelinje mellan yrkesprogram och studieförberedande program.
- Två lärare har fått uppdraget som förstelärare och ytterligare tre tjänster har tillsatts inför höstterminen.
- De nyanlända har totalt sett ökat i antal och framförallt har komplexiteten ökat på grund av stora skillnader i tidigare erfarenheter. Det har medfört ytterligare grupper och fler salar för undervisning i svenska som andraspråk samt fler lärartjänster i ämnet.
- En förväntad elevminskning höstterminen 2013 har dämpats på grund av ovanstående orsaker.
- Under våren har utbyten genomförts med våra partnerskolor i Ungern och Tyskland.

En satsning på Bygg- och anläggningsprogrammet/ anläggning har varit lyckosam, vilket gjort att totala antalet elever inom inriktningen ökat från cirka 10 till cirka 40. De flesta kommer från andra kommuner.

FRAMTID

Elevehälsans medicinska insatser

Fortbildning i sömnproblematik och systemutbildning prioriteras även detta år. Utrustningen i verksamhetens lokaler fortsätter att förnyas utifrån uppkomna behov.

Förskoleverksamhet

Enligt statistiken över nyfödda sjunker antalet barn i några av glesbygdsorterna. Platsbehovet är svårbedömt inom tätorten.

Grundskola inklusive grundsärskola, förskoleklass och fritidshem

Framtiden består i fortsatt enträget arbete enligt skolutvecklingsprogrammet för att målet om att alla elever skall nå godkänt i alla ämnen skall kunna uppfyllas. Likaså går arbetet med värdegrundsmålen vidare på samma sätt. Dessa mål är kortfattat att alla elever skall känna lust att gå till skolan, känna sig trygga i skolan och uppleva arbetsro.

Frivilliga skolformer; Gymnasieskola och Komvux, SFI, Särvox och Uppdragsutbildning

Gymnasieskolan

Demografi

Då elevkullarna, på grund av demografin, minskar kommer Spångbergsgymnasiet med stor sannolikhet att känna av detta. Dock är effekten så här långt mycket liten eftersom elevtalet hållits uppe på en stabil nivå runt 350 elever. Det viktiga arbetet med att göra skolan attraktiv för eleverna måste fortsätta samtidigt som en anpassning av utbud, organisation och verksamhet är nödvändig.

Systematiskt kvalitetsarbete

Vi tror att kvalitet är det viktigaste när det gäller att vara nummer ett för eleverna. En satsning på att utveckla skolans inre arbete med ex. formativ bedömning fortsätter. Skolans fortsatta trygghetsarbete är en förutsättning för en god studiemiljö och elevernas studiero.

Utbud

Ett så stort utbud som möjligt i förhållande till givna förutsättningar är en överlevnadsfråga för Spångbergsgymnasiet. Vi satsar på det vi är bra på! Bergteknik är en riksrekryterande nisch som vi utvecklar ytterligare.

Samverkan arbetslivet

Vi satsar på lärlingsutbildning för fler program och samverkar med näringslivet där så är möjligt. Ex. EI- och energiprogrammet formar skraddarsydda lösningar i samverkan med regionens industri.

Komvux

Det flexibla lärandet är ett måste för att möta det behov som den studerande har. Här har omvårdnadsutbildningen kommit mycket långt, distansstudier kombineras med närträffar och vuxnas

kunskaper valideras. Möjlighet att kombinera studier med arbete finns.

Det finns svårigheter att samordna studier mellan ungdomar och vuxna då de vuxna ofta vill läsa ett ämne snabbare.

Samordning sker så långt det är möjligt. Ett studiecentra (Lärcentra) där vuxna möter en flexibel organisation som kan möta individuella behov måste utvecklas.

Yrkesutbildning för vuxna utvecklas och möjligheten att erbjuda platser ökar avsevärt på grund av ett mindre tryck från gymnasieskolan på lokaler och utrustning. SFI har växt till en stor verksamhet och har av flera skäl behov av lokaler utanför Spångbergsgymnasiet.

NYCKELTAL

Verksamhetsmätt	Redov 2012	Redov 2013	Budget 2014/06	Redov 2014/06	Avvikelse mot bg
UTBILDNING					
Grundskola					
Antal elever	850	854	909	909	
Kostn/elev	54 111	52 210	25 894	25 642	-252
Särskola					
Antal elever	15	15	17	17	
Kostn/elev	271 600	276 947	119 183	124 424	5 241
Gymnasieskola					
Antal elever	350	342	347	347	
Kostn/elev	69 574	73 437	35 891	39 086	3 195
Förskoleverksamhet					
Antal barn	420	420	444	444	
Kostn/barn	74 948	78 620	38 767	38 902	135
Fritidshem					
Antal barn	258	270	284	284	
Kostn/barn	24 702	19 190	9 199	8 121	-1 078
Förskoleklass					
Antal elever	85	100	100	100	
Kostn/elev	50 212	44 873	21 694	21 879	185

---SOCIALNÄMNDEN -----

KOMMENTARER TILL DELÅRETS RESULTAT

Socialnämnden redovisar en prognos i samband med delårsbokslutet som visar en balanserad budget.

Nämnd- och styrelseverksamhet

Verksamheten redovisar en budget i balans.

Ungdomens Hus

Verksamheten redovisar en budget i balans.

Gemensam administration

Verksamheten redovisar ett överskott med ca +100 tkr.

Hemtjänst – hemsjukvård - särskilda boenden (SÄBO)

Prognosen för verksamheterna totalt är beräknad till ett överskott med ca +600 tkr. Överskottet är hänförligt till verksamhet hemtjänst.

Hemsjukvården håller en balanserad budget. Verksamheten har dock stora problem med att rekrytera vikarier.

LSS-verksamheterna

Verksamheterna redovisar ett prognostiserat överskott med ca +500 tkr. Det är främst verksamhet elevhem som står för det stora överskottet. Flera ärenden har avslutats och totalt redovisar verksamheten ett överskott med +800 tkr.

Verksamhet ledsagning redovisar ett överskott med +100 tkr.

Verksamhet personlig assistans och kontaktpersoner redovisar underskott, totalt med ca -400 tkr. Orsaken beror på ärendeökning.

Övriga verksamheter inom LSS redovisar en balanserad budget

Övrig vård och service

Verksamheten redovisar ett underskott med -645 tkr.

Inom bostadsanpassning ligger avvikelserna på ca -450 tkr. Prognosen bygger på idag kända ärenden. Inom vissa ärenden är det svårt att redan idag beräkna omfattningen av dess kostnad. Eventuella nya tillkomna ärenden ligger inte med i prognos.

Hjälpmedelverksamheten redovisar ett underskott med -200 tkr. Prognosen bygger på snittkostnaden för året hittills.

Färdtjänst

Verksamheten redovisar ett överskott med ca + 700 tkr. Värmlandstrafik AB har gjort en avstämning av resor för perioden 2013, vilket resulterat i en återbetalning med ca 700 tkr.

Öppen verksamhet

Verksamheten redovisar en balanserad budget.

Individ- och familjeomsorgen (IFO)

Prognosen för året är beräknad till ett underskott med ca -2 600 tkr. Det stora hotet inom IFO är kostnaden för ekonomiskt bistånd. Antalet ärenden har ökat med 30 sedan årsskiftet. Prognosen för året ligger på ett underskott med -4 300 tkr. Samtliga utbetalningar granskas varje morgon för att eliminera felaktiga utbetalningar. Projekt Ung i Filipstad fortsätter. I juni finns tre ungdomar anställda och flera anställningar är inplanerade.

Under våren 2014 har öppenvårdsarbetet inom IFO intensifieras genom att 3,0 åa personal anställts för att arbeta med öppenvårdsinsatser inom barnvården samt inom Vuxen/missbruk.

Placeringskostnaderna för vuxna redovisar en positiv prognos, överskott med +1 050 tkr.

Motsvarande prognos för placeringskostnader barn och unga visar ett överskott med +610 tkr.

Flyktningmottagning/nyanlända

Verksamheterna redovisar ett överskott med + 1 350 tkr.

Överskottet avser ökade schablonintäkter för nyanlända. Antalet kommunplacerade har ökat under året. Resterande del av överskottet finns inom HVB-hem nyanlända och avser bl.a. förbrukningsinventarier och material.

Arbetsmarknadsåtgärder

Verksamheten redovisar en balanserad budget.

Investeringar

Investeringsbudgeten för 2014 uppgår till 2 700 tkr. Hittills i år har 489 tkr av medlen tagits i anspråk. Ett larm har installerats på det särskilda boendet Ugglan i Lesjöfors för 265 tkr. Resterande del avser sängar och möbler till särskilt boende.

MÅLUPPFYLLELSE

Att anta de fyra utmaningarna inom Nya perspektiv (mål under respektive utmaning är de antagna mål som relaterar till socialförvaltningen).

1. Den sårbara familjen

Filipstads kommun ska skapa förutsättningar för att barnfamiljer inom kommunen ska känna sig trygga samt att det vid behov skall finnas ett utvecklat och anpassat stöd för familjer.

Måluppfyllelse: Filipstads kommun har tillsammans med Landstinget i Värmland startat en Familjecentral, som består av flera verksamheter samlade under ett tak.

2. Riskbruk och riskbeteende

Filipstads kommun ska aktivt uppmärksamma riskbruk och riskbeteende i kontakter med elever, klienter, patienter och brukare. För att stödja inriktningen ska det, år 2014, finnas en struktur för kompetensutveckling i MI (motiverande samtal).

Måluppfyllelse: Personalen inom IFO är utbildade i MI.

3. Psykisk hälsa

Filipstads kommun ska arbeta för att medborgarnas psykiska välbefinnande ska öka, samt att kommunen ska bidra till en ökad kunskap om psykisk hälsa hos allmänheten.

Måluppfyllelse: Samarbetet med Landstinget i Värmland är gott. Plan för socialpsykiatri är klar.

4. Äldres hälsa

Filipstads kommun ska skapa förutsättningar för en trygg, frisk ålderdom för äldre i kommunen. Detta ska komma den enskilde till del genom en ökad kvalitet i berörda verksamheter och inom följande områden:

- God vård i livets slutskede
- Preventivt arbetssätt (mot t ex undernäring, fall, trycksår och dålig munhälsa)
- God vård vid demenssjukdom
- God läkemedelsbehandling för äldre
- Sammanhållen vård och omsorg

Måluppfyllelse: Delvis uppfyllt, arbetet pågår

En undersköterska har projekterats för att arbeta med kvalitetsregistret, Senior Alert.

5. Handikappolitiskt mål

Programmets rubrik har fått lydelsen "Delaktighet i samhället för människor med varierande levnadsvillkor".

Måluppfyllelse: Arbetet pågår. Under första halvåret har bl.a. föreläsningen "Levande liv livet ut" anordnats för allmänheten.

ÅRETS VIKTIGASTE HÄNDELSE

Övergripande

- Socialförvaltningen har skrivit en "handlingsplan för utveckling av trygghet, service och delaktighet i hemmet genom digital teknik" och deltar i det nationella E-hälsa projektet genom regional samverkan. Kommunen har anslutits till nationell patientöversikt och Socialförvaltningen utökar succesivt antalet personal med säker roll- och behörighetsidentifikation. De befintliga analoga trygghetslarmen kommer successivt bytas ut mot digitala i samverkan med Bergslagens Räddningstjänst. Förvaltningen har tecknat avtal för att testa e-tjänsten "Nattfrid" hos 2-3 brukare.

Hemtjänst/hemsjukvård/särskilda boenden (SÄBO)

- Hemtjänstens budgetbehov för 2014 är lagd utifrån en ny modell för ekonomistyrning "uppdrag och åtagande". Det innebär att en fördelning av hemtjänstens totala budget för 2014 är baserad på de beviljade SoL och HsL timmarna som är bedömda under 2013. Alla hemtjänstområden får då samma timpris per bedömd timme. Därutöver tillkommer budget för kringtiden som i snitt är 35 %, men kan variera från område till område.
- Hemsjukvården har haft stora svårigheter att rekrytera sjuksköterskor, vilket bland annat medfört

svårigheter att upprätthålla verksamheten under semester-perioderna.

- Förvaltningen har tillsammans med socialnämndens presidium genomfört anhöringsrätt inom de särskilda boendena under våren.
- En undersköterska har projekterats för att arbeta med kvalitetsregistret, Senior Alert.

LSS-verksamheterna

- Arbetet med att löpande säkerställa insatser och att anpassa verksamhetens kvalitet och resursfördelning visar att vi har höjt lägstanivåerna inom alla områden. LSS-medarbetare har påbörjat arbetsmiljökartläggning vilket är väsentligt för arbetsmiljön och för den enskilde. Byte av lokaler för fritids/kortis har minskat vår sårbarhet med bostäder för gruppboendensinsatser.

Kommunrehab

- Verksamheten har haft svårigheter att rekrytera vikarier till föräldraledig arbetsterapeut och sjukgymnast, vilket medfört svårighet att upprätthålla verksamheten, i synnerhet under semesterperioden, då väntetiden för att få insatser har ökat markant.

Individ- och familjeomsorgen

- Under våren 2014 har öppenvårdsarbetet inom IFO intensifieras genom att 3,0 åa personal anställts för att arbeta med öppenvårdsinsatser inom barnavården samt inom Vuxen/missbruk.
- KPMG har under våren genomfört en genomlysning av ekonomigruppen för att hitta nya vägar för att kunna möta den ökande mängden ärenden som aktualiseras.
- Socialnämnden har beslutat att tillsätta 0,5 åa 1:e socialsekreterare inom nuvarande ekonomigrupp (inom befintlig ram). Tjänsten tillsattes den 15 maj. Att tillsätta 1:e socialsekreterare är ett led i att strukturera, effektivisera och utveckla gruppen. Socialförvaltningen ser i och med detta en möjlighet att påverka försörjningsstödet, men kan idag inte lägga någon prognos på det.
- IFO och BUN har tillsammans genomfört/genomfört projekt Bryggan som innebär bl. a stöd till familjer, barn och ungdomar. Projektet är en form av förlängning av föräldrastödsprojektet som tidigare finansierades av FINSAM
- AF, IFO, BUN samt LIV har påbörjat arbetet med att ta fram en ny LÖK (lokal överenskommelse om mottagande av nyanlända) som ska vara mer överensstämmande med etableringen samt de behov som finns.

FRAMTID

Övergripande

- Ökad styrning från regering och myndigheter ställer krav på ökad dokumentation och införande av nya arbetssätt. Vidare ställs ökade krav på riskanalyser och egenkontroller via det systematiska kvalitetsledningssystemet.

- En stor och viktig fråga är rekrytering av personal, hur de ska lockas att vilja arbeta inom den sociala sektorn.
- Ökade svårigheter att rekrytera vikarier med tillräcklig kompetens
- Psykiatriutvecklingen i samhället och kommunens roll i denna utveckling kommer att medföra ökat krav på personalens kompetens.
- Hur kommer utvecklingen av E-hälsa att påverka våra verksamheter?
- Analysera framtidens behov av äldreomsorg och kommunal hälso- och sjukvård.

organiseras Arbetsmarknadsenheten under Kommunstyrelsen vilket innebär att alla kommunala arbetsmarknadsinsatser samlas i en ny verksamhet och under en och samma chef.

Hemtjänst/hemsjukvård/särskilda boenden (SÄBO)

- Det tidigare pågående projektet med digital nyckelhantering kommer att utökas och omfatta alla de brukare inom hemtjänsten Södra och Sparbanken där omvårdnadspersonalen idag använder sig av nycklar. En återrapportering kommer att ske till socialnämnden i november 2014.
- Fler äldre med omfattande sjukvårdsbehov ställer höga krav på kunskap och kompetens. Behovet av sjuksköterskor ökar. Nuvarande resurser räcker inte och de stora svårigheterna att rekrytera till ordinarie tjänster och vikariat ökar risken för att patientsäkerheten inte kan upprätthållas.

LSS-verksamheterna

- Att ytterligare sträva mot en anpassad och medveten verksamhet där ekonomiska incitament blir en naturlig del av det dagliga arbetet.
- Att öka personalens kompetens och trivselfaktorer, att genom nätverk och omvärldsbevakning trygga de medborgare i Filipstad som har/kommer att behöva LSS-insatser.

Kommunrehab

- Fler äldre med omfattande rehabiliteringsbehov ställer höga krav på kunskap och kompetens. Behovet av sjukgymnaster och arbetsterapeuter ökar. Nuvarande resurser räcker inte och det ökar risken för att patientsäkerheten inte kan upprätthållas.

Individ- och familjeomsorgen

- Inom IFO kommer öppenvårdsverksamheten att fortsätta utvecklas samt revideras utifrån de behov som verksamheten idag ser.
- De delar av IFO som arbetar med barn och unga, ska vid kommande årsskifte, organiseras tillsammans med skolan i en ny verksamhet och detta innebär ett stort arbete för både Socialförvaltningen och BUN.
- IFO har flera stora utmaningar i framtiden och det gäller bland annat det ökande antalet människor som är i behov av helt eller kompletterande försörjningsstöd. Som en del i detta har riktlinjerna reviderats, ekonomigruppen genomlysts samt så har förändringar gjorts och ytterligare förändringar kommer att ske framöver. Arbetsmarknadsenheten är idag organiserad främst under Socialförvaltningen, men delar finns även inom andra förvaltningar idag. Kommande årsskifte

NYCKELTAL

Verksamhetsmätt	Redov 2012	Redov 2013	Budget 2014	Redov 2014/06	Avvikelse mot budget
Individ- o familje- omsorgen					
Nettokostnad i tkr:					
Vuxna	4 352	4 758	3 848	1 411	513
Barn och ungdom	10 728	13 335	11 126	5 405	158
Försörjningsstöd					
Nettokostnad i tkr	10 300	15 743	14 490	9 827	-2 582
Hemtjänst					
Genomsnittlig kringtid			35%	35%	0
Antal bemannings- timmar		246 357	246 500	240 500	6 000
Särskilda boenden exkl serviceboende					
Antal platser	131	131	131	131	0
Serviceboende					
Antal platser	22	22	22	20	2
Rehab- och korrtidsenhet (exkl specialistpersonal)					
Antal platser	11	12	14	10	4
Antal vårddyg	4 067	4 262	5 110	1 813	742
Kostnad/plats/år i kr	582 182	559 666	490 285	686 400	-196 115
Kosnad/vårddyg i kr	1 574	1 575	1 343	1 764	-421
LSS-verksamheterna					
Personig assistans LASS/FK					
Antal personer	17	17	18	18	0
Personig assistans kommunal					
Antal personer	5	7	5	5	0

Verksamhetsmätt	Redov 2012	Redov 2013	Budget 2014	Redov 2014/06	Avvikelse mot budget
Gruppboende					
Antal platser	23	23	23	24	-1
Kostnad/plats i kr	813 043	700 356	740 023	679 170	60 853
Daglig verksamhet					
Antal personer	41	45	45	43	2
Kostnad/plats	79 121	83 200	83 200	81 300	1 900
Social psykiatri Paradisgården Boende-psykiatri					
Antal platser, varav	11	11	10	10	0
Särskilt boende			10	10	0
Växelvärd			1	1	0
Kostnad/plats i kr	355 436	357 910	384 818	357 218	27 600
Kostnad/dygn i kr	974	980	1054	980	74

---ÖVRIGA NÄMNDER-----

ÅRETS VIKTIGASTE HÄNDELSER

- Revision

Under första halvåret har följande granskningar skett:

- Årsredovisning 2013. Revisionsberättelse och revisorernas redogörelse har upprättats.
- Revisionsberättelser har avlämnats för stiftelserna samt granskning av bolagen har gjorts.
- Väsentlighets- och riskanalys har genomförts och revisionsplan för 2014 har upprättats.
- Gemensam granskning med Landstinget i Värmland och 14 Värmlandskommuner: Vård, omsorg och stöd för personer med missbruks- och beroendeproblem.
- I maj månad gjorde revisionen studiebesök på Persbergs friskola. Den nya familjecentralen besöktes och avslutningsvis besöktes den nya kraftstationen i Filipstad där information gavs av Filipstad Energi Ab.

- Valnämnd

Under 2014 genomförs två val:

- Val till EU-parlamentet (2014-05-25)
- Riksdagsval (2014-09-14)

- Överförmyndare

Fr.o.m. den 1 januari 2011 ingår Filipstads kommun i en gemensam överförmyndarnämnd i Östra Värmland tillsammans med Kristinehamn, Karlskoga, Degerfors och Storfors.

Budgeten för året beräknas kunna hållas.

---FINANSIERING-----

KOMMENTARER TILL PROGNOSEN

Finansieringens prognos för 2014 pekar på ett resultat på 576,3 mkr vilket är förbättring jämfört med budget med 3,7 mkr.

Främsta orsakerna:

- Slutavräkning + 3,3 mkr
- Skatteintäkter och generella bidrag -1,1 mkr
- Finansiella kostnader + 1,0 mkr
- Finansiella intäkter + 0,5 mkr
- Pensionskostnad + 0,2 mkr
- Minskad intäkt internränta - 0,2 mkr

MÅLUPPFYLLELSE

Enligt antagen budget för 2014 skall resultatet för avsättning till social investeringsfond vara minst 1,5 % av skatteintäkter och generella bidrag. Dock har undantag gjorts från detta mål för 2014. Enligt prognosen kommer resultatet att uppgå till 5,5 mkr vilket motsvarar 1,0 % av skatteintäkter och generella bidrag. För att uppnå 1,5 % krävs ett resultat på 8,7 mkr. Ytterligare förbättring med 3,2 mkr.

Enligt balanskravutredningen kommer Filipstads kommun inte att ha något underskott som ska återställas inom en treårsperiod 2015 – 2017.

I budget för 2014 antogs låneskulden uppgå till 138,2 mkr vid utgången av 2014. Prognostiserat kommer låneskulden att uppgå till 145,5 tkr då upplåning kommer att ske efter beslut om byggnation av Förskolan Falken och ombyggnation av Nykroppa skola med 20 mkr. Likvida medel uppvisar vid halvåret ett underskott med -7,5 mkr. Prognosen för likvida medel är negativ vid årets slut och uppgår till -14,7 mkr då investeringarna förväntas vara högre än under första halvåret. Underskottet täcks av de likvida medel som finns inom koncernen.

Soliditeten uppgår per 2014-06-30 till 40,5 % vilket är en förbättring jämfört med budget med 2,8 %.

Avstämning av balanskrav

tkr

Prognostiserat resultat 2014 5 466

Justerat resultat 5 466

Underskott att reglera 0

Kvar att återställa 0

INVESTERINGAR

Nämnd/ Förvaltning/ Projekt	Utgifter		Inkomster		Netto			Netto	Netto
	Budget 2014	Redovisn. 2014/06	Budget 2014	Redovisn. 2014/06	Budget 2014	Redovisn. 2014/06	Budget- avv.	Prognos 2014	Budget- avv.
<i>Kommunstyrelses au</i>	-100	0	0	0	-100	0	100	0	100
Stab / Ek.stöd /Personalenhet	-100	0	0	0	-100	0	100	0	100
1500 Server Economa Ek.stöd	-100				-100	0	100	0	100
1511 Datautrustning Personalenhet					0	0	0		
Teknikutskott	-69 850	-20 604	0	0	-69 850	-20 604	49 246	-69 955	-105
- IT-enhet	-650	-497	0	0	-650	-497	153	-650	0
1521 Inventarier Repro	-50				-50	0	50	-50	0
1522 Inventarier Data	-600	-497			-600	-497	103	-600	0
- Biblioteksenhet	-50	0	0	0	-50	0	50	-50	0
1590 Inventarier bibliotek	-50				-50	0	50	-50	0
- Fastighetsenhet	-51 521	-14 639	0	0	-51 521	-14 639	36 882	-51 521	0
0201 Investeringsutredningar	-1 000	-932			-1 000	-932	68	-1 000	0
0202 Markförvärv	-900	-869			-900	-869	31	-900	0
0204 Ombyggnad hissar	-1 000	-289			-1 000	-289	711	-1 000	0
0209 Energibesparing	-7 638	-3 342			-7 638	-3 342	4 296	-7 638	0
0210 Säkerhet / Skydd	-1 000	-94			-1 000	-94	906	-1 000	0
0211 Handikappåtgärder	-200				-200	0	200	-200	0
0212 Yttre miljö skolor	-1 000	-247			-1 000	-247	753	-1 000	0
0213 Militärförrådet	-107	-123			-107	-123	-16	-107	0
0216 Trygghetsboende Eken 12	-3 322				-3 322	0	3 322	-3 322	0
0217 Inventarier kost (fastighet)	-250	-44			-250	-44	206	-250	0
0260 Interna lokalanpassningar	-3 000	-304			-3 000	-304	2 696	-3 000	0
0263 Åtgärder skolor	-1 000				-1 000	0	1 000	-1 000	0
0264 Persbergs skola	-6 404	-5 203			-6 404	-5 203	1 201	-6 404	0
0270 Vikgatan Trasten 11	-2 800	-2 800			-2 800	-2 800	0	-2 800	0
0280 Ombyggnation Nykroppa skola	-7 500	-6			-7 500	-6	7 494	-7 500	0
0290 Falken förskola	-13 700	-39			-13 700	-39	13 661	-13 700	0
0700 Trafiklösning Åsensskolan	-700	-347			-700	-347	353	-700	0
- Serviceenhet	-513	-28	0	0	-513	-28	485	-513	0
1602 Städustrutning	-263	-28			-263	-28	235	-263	0
1604 Inventarier kost	-250				-250	0	250	-250	0
- Teknisk enhet avgiftsfin.	-10 287	-3 807	0	0	-10 287	-3 807	6 480	-10 338	-51
0501 Serviser, vatten	-60				-60	0	60	-60	0
0502 Serviser, avlopp	-60				-60	0	60	-60	0
0503 Utbyte ventiler	-283	-158			-283	-158	125	-283	0
0510 Ledningsarbete	-750				-750	0	750	-750	0
0511 Ringvägen	-400	-61			-400	-61	339	-400	0
0512 Kalhyttevägen	-30	-7			-30	-7	23	-30	0
0513 Nordmark Björntorpet	-170				-170	0	170	-170	0
0518 Fagerbergsvägen etapp 1	-600				-600	0	600	-600	0
0531 Floravägen Nykroppa	-260	-102			-260	-102	158	-260	0
0541 Bergslagsgatan	-1 150	-1 154			-1 150	-1 154	-4	-1 154	-4
0551 Tallnäs.- Horrsjön Persberg	-246				-246	0	246	-246	0
0552 Brattfors fotbillsplan	-350	-397			-350	-397	-47	-397	-47
0553 Bratts väg Brattfors	-270	-15			-270	-15	255	-270	0
0561 Ny intagsledning VV Filipstad	-1 500	-13			-1 500	-13	1 487	-1 500	0
0562 Inst. UV-ljus hårdhethöjning	-293	-293			-293	-293	0	-293	0
0563 Vattenverk	-933	-270			-933	-270	663	-933	0
0572 Avloppsreningsverk	-939	-452			-939	-452	487	-939	0
0573 Utbyte centrifug Filipstad	-139	-138			-139	-138	1	-139	0
0601 Renhållning, ej spec	-200	-78			-200	-78	122	-200	0
0602 Käril matavfall	-1 654	-669			-1 654	-669	985	-1 654	0

INVESTERINGAR

Nämnd/ Förvaltning/ Projekt	Utgifter		Inkomster		Netto			Netto	Netto
	Budget 2014	Redovisn. 2014/06	Budget 2014	Redovisn. 2014/06	Budget 2014	Redovisn. 2014/06	Budget- avv.	Prognos 2014	Budget- avv.
- Teknisk enhet skattefin.	-6 829	-1 633	0	0	-6 829	-1 633	5 196	-6 883	-54
0102 Resultattavla Spångbergshallen	-60				-60	0	60	-60	0
0103 Övriga maskiner	-375	-43			-375	-43	332	-375	0
0104 Utbyte traktor	-900				-900	0	900	-900	0
0105 Monitorholmen restaurering	-500				-500	0	500	-500	0
0106 Upprusting lekparken	-300	-244			-300	-244	56	-300	0
0310 Anläggning av gator	-460				-460	0	460	-460	0
0311 Iordningställande centrum	-523	-531			-523	-531	-8	-531	-8
0313 Jonstorpsvägen Filipstad	-407	-122			-407	-122	285	-407	0
0314 G-C väg Lundkvistv-Nylundsgat.	-150	-167			-150	-167	-17	-167	-17
0315 G-C väg Konsul Lundströms v.	-180				-180	0	180	-180	0
0316 Kalhyttevägen	-209				-209	0	209	-209	0
0317 Snobbrännan	-260	-289			-260	-289	-29	-289	-29
0318 Fagerbergsvägen etapp 1	-750				-750	0	750	-750	0
0322 Energibesparande åtgärder	-1 300	-161			-1 300	-161	1 139	-1 300	0
0351 Gruvstationsvägen Persberg	-77	-76			-77	-76	1	-77	0
0401 Badplats Flakudden	-378				-378	0	378	-378	0
Miljö- och byggnadsnämnd	0	0	0	0	0	0	0	0	0
Barn- och utbildningsnämnd	-2 768	-756	0	0	-2 768	-756	2 012	-3 198	-430
2020 Kansliet	-200	-112			-200	-112	88	-200	0
2021 IT- satsning	-750	-436			-750	-436	314	-750	0
2022 IT - skoluvecklingsprojekt	-1000				-1 000	0	1 000	-1 430	-430
2023 Centralt Grundskola	-69				-69	0	69	-69	0
2024 Särskola	-6				-6	0	6	-6	0
2030 Grundskola Åsensskolan	-101	-45			-101	-45	56	-101	0
2032 Grundskola Strandvägsskolan	-75	-40			-75	-40	35	-75	0
2040 Ferlinskolan	-82	-19			-82	-19	63	-82	0
2042 Stålvallaskolan	-43	-35			-43	-35	8	-43	0
2060 Frivilliga skolformer	-248	-49			-248	-49	199	-248	0
2070 Kulturskolan	-25				-25	0	25	-25	0
2080 Barnomsorg	-169	-20			-169	-20	149	-169	0
Socialnämnd	-2 700	-489	0	0	-2 700	-489	2 211	-2 700	0
2101 Inventarier gemensamt	-2 700	-489			-2 700	-489	2 211	-2 700	0
Totalt	-75 418	-21 849	0	0	-75 418	-21 849	53 569	-75 853	-435

PERSONALSTATISTIK

ANTAL ANSTÄLLDA	2013-06-30	2013-12-31	2014-06-30	Förändring 13-12/14-06
	Årsarbetare tillsv + vik.	Årsarbetare tillsv + vik.	Årsarbetare tillsv + vik.	Årsarbetare tillsv + vik.
- Kommunstyrelsen	174,0	178,4	187,4	9,0
- Miljö- och byggnadsnämnd	7,0	8,0	7,0	-1,0
- Barn- och utbildningsnämnd	324,8	322,4	335,3	12,9
- Socialnämnd	588,7	498,8	499,1	0,3
- Övriga nämnder				
TOTALT	1 094,5	1 007,6	1 028,8	21,2

Personalstatistiken visar en ökning av 21,2 årsarbetare sedan 2013-12-31. Merparten av ökningen finns inom Kommunstyrelsen där anställningar gjorts inom projektet 'Ung i Filipstad'. Vidare har man inom Barn- och utbildningsnämnden gjort en förtätning inom barnomsorgen.

ARBETADE TIMMAR	2014-06-30			2013-06-30			Förändring totalt
	Mån.anst.	Timanst.	Totalt	Mån.anst.	Timanst.	Totalt	
- Kommunstyrelsen	185 877	12 741	198 618	174 880	11 016	185 896	12 722
- Miljö- och byggnadsnämnd	7 973	0	7 973	7 029		7 029	944
- Barn- och utbildningsnämnd	340 201	22 635	362 836	329 795	13 932	343 727	19 109
- Socialnämnd	476 772	86 364	563 136	503 217	66 854	570 071	-6 935
TOTALT	1 010 823	121 740	1 132 563	1 014 921	91 802	1 106 723	25 840

PERSONALKOSTNADER	Utfall 2013-06-30	Utfall 2013-12-31	Utfall 2014-06-30
	Löner, arbetsgivaravgifter, pensioner mm		
- Kommunstyrelsen	40 962	84 426	44 020
- Miljö- och byggnadsnämnd	1 789	3 759	1 957
- Barn- och utbildningsnämnd	71 064	142 767	75 367
- Socialnämnd	127 560	257 830	126 592
- Övriga nämnder	1 900	2 674	2 301
Delsumma nämnderna	243 275	491 456	250 237
- Särskild löneskatt	3 837	7 768	3 868
- Pensionskostnader	15 856	32 062	15 682
- Avtalspension internt	-11 418	-23 396	-11 909
TOTALA PERSONALKOSTNADER	251 550	507 890	257 878

Personalkostnaderna uppgår till 257 878 tkr jämfört med utfall föregående halvår 251 550 tkr. En ökning med 6 328 tkr.

SJUKFRÅNVARO UPPDELAD PÅ VERKSAMHETER	2013-06-30	2013-12-31	2014-06-30	Förändring 13-12/14-06
Sjukstatistiken baseras på antalet frånvarotimmar kontra antalet avtalade arbetstimmar.				
- Kommunstyrelsen	4,90%	4,60%	3,48%	-1,12%
- Miljö- och byggnadsnämnd	3,06%	1,89%	1,50%	-0,39%
- Barn- och utbildningsnämnd	4,40%	4,37%	5,84%	1,47%
- Socialnämnd	7,40%	7,20%	8,18%	0,98%
TOTAL sjukfrånvaro	4,94%	5,86%	6,56%	0,70%

Den genomsnittliga sjukfrånvaron har ökat något i jämförelse med årsskiftet, från 5,86 % till 6,56 %.

Fem år i sammandrag

	2010	2011	2012	2013	BUDGET 2014	2014-06	Prognos 2014
Årets resultat	16,8	-1,4	-3,1	5,4	3,6	11,2	5,5
Soliditet	41,9	41,1	38,5	39,2	37,7	40,5	37,8
Nettokostnadernas andel, inkl. avskrivningar och pensioner, i % av skatte- intäkter och generella bidrag	96,8 ¹	100,5 ¹	100,5 ¹	99,0 ¹	100,8	97,7	100,3
Eget kapital, mkr	204,0	202,6	199,5	204,9	196,7	216,1	210,4
Ansvarsförbindelse	295,7	331,3	327,6	344,0	314,1	337,6	331,3
Låneskuld, mkr	109,7	129,5	138,7	131,6	138,2	131,6	145,5
Långfristiga skulder inkl.pensionsskuld/ansvarsförbindelse per invånare, kr	38 058	43 827	44 207	45 024	42 957	44 424	45 284
Nettoinvesteringar, mkr	32,7	46,0	43,9	32,6	75,4	21,8	75,8
Utdebitering kommunen, kr	22,00	22,00	22,00	22,00	22,00	22,00	22,00
Antal invånare per 31 december	10 562	10 514	10 549	10 563	10 529	10 563	10 529
Finansnetto, mkr	8,8	10,8	8,7	5,7	5,4	4,5	6,9
Antal årsarbetare	996,4	1 015,0	986,0	1 007,6	*	1 028,8	**
Sjukfrånvaro i %	4,14	4,19	4,48	5,86	4,00	6,56	4,00

1) Nettokostnaden för 2010, 2011, 2012 och 2013 är justerad för sänkta arbetsgivaravgifter för 18 - 25-åringar och återbetalda AGS-försäkringar, vilka bokförts under finansieringen. Under 2010 är även budgeterad arbetsgivaravgift kontra verklig justerad

* = budgettal saknas.

** = uppgift saknas