

DELÅRSBOKSLUT 2013

PROGNOS 2013



**FILIPSTADS
KOMMUN**

INNEHÅLL

Förvaltningsberättelse.....	3
Koncerninformation.....	10
Redovisningsprinciper.....	15
Resultaträkning Filipstads kommun.....	16
Kassaflödesanalys Filipstads kommun.....	17
Balansräkning Filipstads kommun.....	18
Noter Filipstads kommun.....	19
Driftssammanställning.....	25
Investeringar.....	41
Personalredovisning.....	43
Femårssammandrag.....	44

FÖRVALTNINGSBERÄTTELSE

Sammanfattning och bedömning om Filipstads Kommun

Prognostiserat resultat före extraordinära kostnader för helåret uppgår till **-5 949 tkr** mot årsbudget 5 328 tkr. Budgetavvikelserna baseras på redovisningen från juni 2013 och prognosavvikelsen för 2013 beräknas till **-11 278 tkr**.

Se nedanstående uppställning:

Budgetavvikelser 2013

tkr	2013-03-31	2013-06-30
Kommunstyrelsen	-659	1 085
Miljö- och byggnadsnämnd	0	0
Barn- och utbildningsnämnd	36	38
Socialnämnd	-7 218	-15 290
Övriga nämnder	0	-300
Summa verksamheterna	-7 841	-14 467
Finansiering	2 396	3 189
Total prognosavvikelse	-5 445	-11 278

Några kommentarer avseende juni.

- Kommunstyrelsens prognosavvikelse uppgår till 1 085 tkr. Framst beroende på en positiv prognos inom renhållningsverksamheten och skogsdrift. Negativa avvikelser finns inom personalenhet och kostenhet. Övriga verksamheter ligger i nivå med budget.
- Miljö- och byggnadsnämnden prognostiserar ett resultat i balans.
- Barn- och utbildningsnämndens prognostiserar överskott med 38 tkr.
- Socialnämnden prognosavvikelse uppgår till -15 290 tkr. Avvikelserna hänför sig främst till Individ- och familjeomsorg IFO och Äldreomsorgen.
- Övriga nämnder redovisar en negativ prognos inom Överförmyndarverksamheten
- Finansieringens totala prognos för 2013 visar ett överskott med 3 189 tkr till följd av att prognosen för slutavräkningen gällande skatteintäkter har förbättrats.

Med hänsyn till den volymförändring som skett inom Socialförvaltningen har nämnden i sin uppföljning för juni lämnat en begäran om tilläggsanslag på 8 300 tkr till KS.

Följande beslut fattades av Kommunstyrelsen § 77/2013 2013-08-28:

- att föreslå kommunfullmäktige bevilja socialnämnden tilläggsanslag med 8,3 mkr.
- att föreslå kommunfullmäktige att kommunstyrelsen och barn -och utbildningsnämnden redovisa ett resultat för 2013 om vardera minst 2 mkr.
- att godkänna socialnämndens redovisning av tidigare uppdrag.
- att uppdraga åt socialnämnden att till nästa kommunstyrelse redovisa planerade och genomförda åtgärder för att reducera prognostiserat resultat
- att i övrigt godkänna budgetuppföljningen för juni månad
- att kommunchefen till september månads kommunstyrelse skall presentera förslag till ledningsstöd till socialförvaltningens ledningsgrupp

Finansiering

tkr	Budget 2013	Prognos 2013-03-31	Prognos 2013-06-30	Avvikelse budget /prognos
Skatteintäkter	380 536	380 249	380 249	-287
Slutavräkning	-4 415	-2 444	-2 044	2 371
Ink.utjämningsbidrag/avgift	125 218	126 401	126 401	1 183
Kostn.utjämningsbidrag/avgift	22 599	22 300	22 300	-299
Regleringsbidrag/avgift	4 838	4 798	4 798	-40
Strukturbidrag	1 440	1 442	1 442	2
LSS-utjämningsbidrag/avgift	6 685	6 746	6 739	54
Kommunal fastighetsskatt	15 999	15 804	15 804	-195
Finansiella intäkter	12 000	12 000	12 500	500
Finansiella kostnader	-8 600	-8 600	-8 200	400
Pensionskostnad	-38 806	-38 806	-39 006	-200
Pensionskostnad intern	22 725	22 725	22 925	200
Kapitalkostnad intern	10 034	10 034	9 534	-500
Total	550 253	552 649	553 442	3 189

Balanskrav

Enligt kommunallagen kap 8 § 5 skall negativt resultat regleras och det redovisade egna kapitalet enligt balansdagen återställas under de närmaste återföljande tre åren.

Det finns inget negativt underskott som skall återställas under 2013. Prognostiserat resultat för 2013 visar dock ett underskott med -5 949 tkr vilket skall återställas inom tre år.

Finansiella mål 2013

- Resultatet före avsättning till social investeringsfond ska vara minst 1,5 % av skatteintäkter och generella bidrag.
- Verksamheten ska bedrivas så effektivt att kostnaderna, med bibehållen kvalitet, inte överstiger genomsnittliga kostnaden för motsvarande verksamhet med jämförbara kommuner.
Dessa mål kommenteras i årsbokslut.

Filipstads kommuns verksamheter skall bedrivas på ett sätt som är förenligt med god ekonomisk hushållning. Med god ekonomisk hushållning menas att vi förvaltar våra resurser så att vi skapar en långsiktig hållbar utveckling. Detta innebär att resultatet ska finansiera normal investeringsnivå och nya pensionsåtaganden.

Följande prioriterade områden/insatser ska hjälpa kommunen att uppnå en god ekonomisk hushållning av sina resurser.

Prioriterade områden/insatser och uppdrag/utredningar enligt budget 2012 – 2014 som pågår

➤ Personalbefrämjande åtgärder

Fortsatt prioritering av förebyggande åtgärder, samt att inom FFA arbeta för att få med fler företag i kommunen.

Måluppfyllelse:

FFA har utökats ytterligare och några till har visat intresse att komma med. Totalt uppgår antalet anslutna företag till 25 st. Varav fem är enmansföretag.

➤ Hälsa / Friskvård

Filipstads kommun arbetar för att bli en av Sveriges ledande kommuner i arbetet med Hälsa och Friskvård. En del i den satsningen är projekten 'Hälsa och breddidrottsturism' och 'Destination värd att investera i' som genomfördes under 2011/2012. Under 2013 ska arbetet inriktas på att dra nytta av projekts satsning och hur arbetet ska utvecklas vidare inom andra områden.

Måluppfyllelse:

Båda projekten har idag avslutats med gott resultat. Särskilda riktade medel från Alfastiftelsen används av Näringslivsenheten för att marknadsföra och fortsätta att utveckla Kalhyttan.

- **Översyn, Energieffektivisering av kommunala fastigheter och anläggningar.**
Fördjupad översyn och åtgärder för att skapa energieffektivisering inom den kommunala verksamheten. Vidare utredning inom Biogasområdet för beslut om åtgärder.
Måluppfyllelse:
 Översyn och energieffektivisering av den kommunala verksamheten pågår. Inom Fastighetssidan har flertalet energieffektiviseringsprojekt påbörjats och i vissa fall även genomförts. Anbud har inkommit men ännu ej antagits när det gäller konvertering från olja till pellets på Nykroppa skola och Lesjöfors skola. Fokuseringen på energieffektivisering i organisationen har ökat. Inom Biogasområdet fortsätter utredningsfasen.
- **Kommunomfattande översiktsplan Filipstads kommun**
Arbetet med revidering och aktualisering av Översiktsplan 90 ska påbörjas.
Måluppfyllelse:
 Arbetet med den kommunomfattande översiktsplanen fortskrider. Fokusområdet ligger i nuläget på den del som behandlar landsbygdsutveckling i strandnära lägen, sk LIS, och beräknas vara klart under hösten 2013.
- **Att inom ramen för Skolutvecklingsprogrammet utveckla IT-satsningen inom Barn- och utbildningsförvaltningen**
Med målsättningen ökad måluppfyllelse/förbättrade betyg och resultat intensifieras arbetet med att använda IT som pedagogiskt verktyg i samtliga verksamheter. Under 2011 inleds en flerårig satsning. Målsättningen är att all pedagogisk personal och elever i grundskolans år 6-9 och i gymnasieskolan kommer att utrustas med bärbara datorer samt att datortätheten förbättras även för de yngre åldersgrupperna. Ärendet är påbörjat under 2011 och kommer att fortsätta under 2012/2013.
Måluppfyllelse:
 - Med målsättningen ökad måluppfyllelse/förbättrade betyg och resultat har arbetet med att använda IT som pedagogiskt verktyg påbörjats i samtliga verksamheter.
 - Under 2011 fick all pedagogisk personal F-9 och frivilliga skolformer sina datorer.
 - All personal genomför Skolverkets it-utbildning PIM.
 - Eleverna i gymnasieskolan fick sina datorer vid höstterminsstart 2011 och Ferlinskolans elever åk 6-9 vid vårterminsstart 2012. Alla elever vid Stålvallaskolan erhöll sina datorer vid höstterminen 2012.
 - Förtätning av antalet datorer och läsplattor pågår i förskolan och F-5.
 - Dan Åkerlund, forskare på Karlstads universitet, har projektanställts för att följa upp projektets målsättning med högre måluppfyllelse.
 Utvärdering av arbetet med att använda IT som pedagogiskt verktyg har utvärderas under våren 2013. Detta har skett genom Dan Åkerlunds försorg. Utkast till redovisning finns och kommer att presenteras för BUN under hösten.
- **Familjecentral**
Fortsätta arbetet kring en Familjecentral att startas i samverkan med Landstinget. Barn- och utbildningsförvaltningens del i verksamheten är Öppen förskola och socialförvaltningen ansvarar för socionomtjänster. Landstingets verksamheter är Barnvårdscentral, Barnmorskemottagning och Ungdomsmottagning.
Måluppfyllelse:
 - Styrgrupp och arbetsgrupp är sedan tidigare bildade med representanter från Landstinget, Socialförvaltningen och Barn- och utbildningsförvaltningen.
 - Organisation för verksamheten är planerad och klar samt avtal upprättat mellan huvudmännen.
 - Landstinget ansvarar för den planerade ombyggnationen i Vårdcentralens lokaler. Ombyggnationen är påbörjad. Planerad start för verksamheten är september 2013.
- **Skuldsatta**
Filipstads kommun ligger högt i mätningar av skuldsatta personer i jämförelse med andra kommuner. Av kommunens invånare har 5,93 % skulder hos kronofogden.
Måluppfyllelse:
 Inte uppfyllt, dock pågår arbete med att se om vi kan starta upp ett projekt runt detta och söka ESF-medel. Eventuellt måste vi invänta nya utlysningen 2014.

➤ **Utredning av skollokaler**

Sammanställning av lokalkostnader och översyn av skollokaler (gemensamt uppdrag mellan Bun och Tu).

Måluppfyllelse:

- En arbetsgrupp bestående av kommunalrådet, ordförande i BUN, tjänstemän från Teknik och service samt Barn och utbildning, har bildats.
- "Vision och idéskiss" har utarbetats med avsikt att skapa ett Utbildningscentrum i området vid Strandvägsskolan/Spångbergsgymnasiet.
- Kommunstyrelsen antog i september 2011 ett reviderat utredningsförslag enligt följande:
Åsensskolan behålls som F-6 skola
Strandvägsskolan nybyggnation/ombyggnation F-6 skola
Frivilliga skolformer och åk 7-9 utnyttjar Spångbergsgymnasiets byggnader samt nybyggnation/ombyggnation 7 – 9 vid Utbildningscentrat alternativt att Ferlins skola behålls som 7-9 skola.
- Under hösten 2011 fick konsulter från WSP uppdrag att gå igenom det reviderade utredningsförslaget och komma med förslag på inriktning på det fortsatta arbetet. Redovisning skedde under våren 2012.
- Vid kommunstyrelsens möte i maj 2012 fick arbetsgruppen i uppdrag att ta fram underlag för ett fortsatt arbete med de framtida skollokalerna i tätorten enligt följande frågeställningar: fortsatt underhåll av befintliga lokaler, om- och eller nybyggnad, projekt i olika steg, logistik och överblivna lokaler
- Förutom ovanstående punkt, pågår arbete med att ta in erfarenheter från andra kommuner genom studiebesök och konferensdeltagande.
- Verksamhetens behov av moderna skollokaler har tagits fram för att användas som underlag för byggnadstekniska beräkningar. Detta för att kunna göra relevanta ekonomiska bedömningar.
- Utredning om skollokaler har gått in i en fördjupningsfas där kompletterande och fördjupande utredningar görs för att få ett bättre underlag till vidare beslut.

➤ **Bolagisering av Stiftelsen Filipstadsbostäder**

Förutsättningar och kostnader för en bolagisering av Stiftelsen Filipstadsbostäder och de kommunala fastigheterna.

Utredningen har påbörjats 2011.

Måluppfyllelse:

I väntan på att Stiftelsen Filipstadsbostäder stadgeändringar godkänns av vederbörlig statlig instans händer inget för närvarande. Utredning om förutsättningarna och kostnaderna för en bolagisering av verksamheten presenterades redan 2011. Kompletterande utredning har tagits fram under 2013 av den tekniske chefen och delgivits Stiftelsens presidium, styrelsen och KSau's presidium.

➤ **Samverkan Östra Värmland**

Samverkan inom Östra Värmland. För närvarande pågår arbete inom bl.a. personal, ekonomi och IT.

Måluppfyllelse:

Lönesamverkan är genomförd och pågår, diskussion kring upphandling av personal- och ekonomisystem pågår och även runt it-samverkan. I avvaktan på upphandling har omförhandling skett av ekonomisystem. Personalsystem pågår.

➤ **Kostutredning**

Framtida mottagningskök eller ej. Konsekvenser och kostnader samt påverkan av volymförändringar.

Måluppfyllelse:

Utredning presenterad i TU under våren 2013. TU beslutade att ge förvaltningen i uppdrag att ta fram förfrågningsunderlag för upphandling av utbyggnad av tillagningskök Älvkullen. Vidare beslut om finansiering och upphandling under hösten 2013.

➤ **Utredning av gymnasieskolan**

Spångbergsgymnasiet står inför stora förändringar och utmaningar vilket innebär att utredning om kommunens viljeinriktning för gymnasiet inför 2015 inleds.

Måluppfyllelse:

Spångbergsgymnasiets skolledning har påbörjat arbete med att ta fram underlag och frågeställningar för det fortsatta arbetet.

➤ **Lokalvårdsutredning**

Effekter på kostnader med hänsyn till volymförändringar inom BUN och SOC.

Måluppfyllelse:

Ärendet kommer att diskuteras vidare under hösten 2013.

Nya prioriterade områden/insatser och uppdrag/utredningar och med tillägg av utredningar som påbörjats under 2012.

➤ Stöd till barn, ungdomar och familjer

Fortsätta att utveckla det förebyggande arbetet för barn, ungdomar och familjer i kommunen genom bland annat Föräldrastöd, Ungdomens Hus, Familjebehandlingsteam, samverkan med skolan, Pilotgrupp, ungdomsmottagning och samverkan med Kvinno- och Brottsofferjouren.

Måluppfyllelse:

Uppfyllt, men arbetet kommer att fortsätta och vi utvecklar nu processer runt det förebyggande arbetet. IFO har bildat en arbetsgrupp som ska arbeta med förebyggandefrågor inom hela IFO. Arbetsgruppen har träffats en gång och då gjorde man en kartläggning över vad vi gör idag, vad vi saknar och hur vi ska jobba framöver. Socialförvaltningen och BUN håller just nu på att arbeta fram en ny process som ska göra att placeringar av barn och ungdomar minskar på sikt samt som möjliggör för barn och ungdomar att gå kvar i sin skola eller förskola.

➤ Kvalitet inom äldreområdet

Socialförvaltningen använder de nationella kvalitetsregistren Senior Alert (riskbedömning av trycksår, undernäring och fall), Palliativa registret (vård i livets slutskede) och BPSD registret (beteendemässiga och psykiska symtom vid demens) inom vård och omsorg. Syftet med registren är att skapa en bra systematik för det förebyggande arbetet. Dessutom registreras förvaltningens arbete i kvalitetssystemen Öppna Jämförelser och Åldreguiden. Hälso- och sjukvården erbjuder förebyggande hembesök till de personer som under året fyller 80 år och som inte tidigare har några insatser. Inom rehabiliteringen pågår utvecklingsarbete med förebyggande balans- och styrketräning i grupp. Förvaltningen deltar i ett demensprojekt med syfte att implementera de nationella riktlinjerna för vård och omsorg för personer med demenssjukdom. I förvaltningen pågår dessutom arbetet med att implementera Socialnämndens värdegrund och tre värdighetsgarantier har tagits fram.

Måluppfyllelse:

Arbetet med att registrera i de olika kvalitetsregistren är ett ständigt pågående arbete. Erbjudan om förebyggande hembesök har skickats ut. Inom ramen för demensprojektet erbjuds möjligheter till fortbildning för personal.

➤ Socialpsykiatri

Organisera socialpsykiatrin och verka för att "Överenskommelsen personer med psykisk funktionsnedsättning" tillämpas, att boendestöd individ- och kvalitét anpassas. Etablera nätverk och samarbetsfunktioner i riktning integrerad psykiatri och vård- och stödsamordning.

Måluppfyllelse:

Överenskommelsen är påbörjad. Organisatoriskt är socialpsykiatrin uppfyllt. Boendestöd är organisatoriskt uppfyllt och anpassningen pågår. Integrerad psykiatri samt vård- och stödsamordning är påbörjad och fortskrider.

➤ Pooltjänstgöring för omvårdnadspersonal

I förvaltningen pågår ett arbete med vikarieförsörjning via pooltjänstgöring

Måluppfyllelse:

Målet är uppfyllt det finns totalt 4,25 åa anställda inom pool i dagsläget.

➤ Vård- och omsorgscollege

Socialförvaltningen har tillsammans med Barn- och utbildningsförvaltningen, gjort en lokal ansökan om certifiering inom Vård- och omsorgscollege, som är en samverkansform mellan utbildnings-anordnare och arbetsliv inom vård- och omsorg, för att säkerställa kompetensförsörjningen, att personal med rätt kompetens kan anställas i våra verksamheter.

Måluppfyllelse:

Filipstad godkändes den 4 april som ett lokalt certifierat Vård- och omsorgscollege. Den formella certifieringen skedde den 31 maj.

➤ Persbergs friskola – Ersättningsbyggnad efter brand.

Måluppfyllelse:

Förfrågningsunderlag för upphandling av byggtreprenör är ute för anbudsräkning. Preliminärt kommer entreprenör att upphandlas under våren 2013 och efter beslut i KS och KF kommer ersättningsbyggnader att uppföras.

Upphandlingen är klar och byggstart kommer att ske under september 2013. Skolan beräknas vara klar under februari 2014.

- **Utredning Skollokaler, Nykroppa.**
Måluppfyllelse:
 Förfrågningsunderlag för upphandling av byggtreprenör skall ut på anbudsräkning under våren. Preliminärt kommer entreprenör att upphandlas under våren/sommaren 2013 och efter beslut i KS och KF kommer ersättningsbyggnader att uppföras.
 Då inga anbud kom in på det förfrågningsunderlag som gick ut under våren skall nu förfrågningsunderlaget omarbetas för en ny förfrågan under hösten.
- **Utredning Korsningen Konsul Lundströms väg. (utfart OK/ICA/Filipstads Energinät AB).**
Måluppfyllelse:
 Medfinansieringsdiskussioner pågår med aktuella parter därefter kommer ärendet att presenteras för TU.
- **Utredning konstgräsplan Kalhyttans idrottsplats.**
Måluppfyllelse:
 Ärendet utreds inte för närvarande. Ärendet finns inte i budget.
- **Start av ungdomsråd**
Arbetet påbörjat av kommunfullmäktiges presidium genom dialog med skolornas elevråd.
Måluppfyllelse:
 Socialförvaltningen har inte varit med i arbetet nu eftersom kommunfullmäktiges presidium ska starta upp dialog med eleverna först. Socialförvaltningen förväntas komma in i ett senare skede.
- **GS-personal inom fastighetsenheten**
Redovisning av arbetsbeläggning inom fastighetsavdelningens 'egen regi-verksamhet' avseende målare, snickare och VVS samt hur många timmar som har köpts in externt.
Måluppfyllelse:
 Arbetet förväntas redovisas under hösten.

Investeringar

Nettoinvesteringar 2013-06-30 uppgår till 12 309 tkr varav teknikskottet svarar för 11 364 tkr. Totalt för året kommer investeringarna att uppgå till en prognostiserad nivå på 46 586 tkr (sidan 41-42). Enligt tidigare erfarenheter är det osäkert om alla investeringar kommer att hinna genomföras under 2013.

Låneskuld

Långfristig skuld per 30 juni uppgår till ca 138,7 mkr. Under året har inga nya lån tagits upp.

Personalredovisning

Sjukfrånvaron avseende tillsvidareanställda och visstidsanställda inklusive timanställda uppgick till 4,48 % 2012. Den 30 juni 2013 uppgick jämförbar statistik med ca 4,94 %. En ökning med 0,46 %. En vanlig ökning för 1:a halvåret då i första hand korttidsfrånvaron är högre p.g.a. förkylningar, influensa etc. Arbetet med rehabilitering av sjukskrivna har fortsatt hög prioritet. Arbetet med rehabilitering innebär kontinuerlig uppföljning av alla långtidssjukskrivna och att se till att individuella planer och åtgärder tas fram och följs för att personerna skall kunna återgå till lämpligt arbete i någon omfattning. Regelbundna möten med Försäkringskassan och företagshälsovården, eller annan behandlande läkare, och köpta tjänster av fristående, lämpliga företag är en viktig del av arbetet med att finna individuella åtgärder och lösningar i varje enskilt fall.

Koncerninformation Filipstads kommun

En viss andel av Filipstads kommuns verksamhet bedrivs i andra företagsformer. Syftet med informationen är att ge en mer heltäckande kunskap om kommunens ekonomi, vilket också ger ökade möjligheter till effektivare styrning.

Koncern

Årets resultat före koncernbidrag, bokslutdisp. och skatt tkr	2012-12-31 Utfall	2013-03-31 Prognos	2013-06-30 Prognos
Filipstads kommun	1 690	-116	-5 949
Filipstads Stadshus AB	-6 187	*	*
Filipstads Energinät AB	1 863	877	955
Filipstads Energi AB	276	43	-13
Vårgårda Fastigheter AB	3 345	*	*
Novelty AB	324	*	*
Stiftelsen Filipstadsbostäder	1 385	250	600
Filipstads Värme AB (50% ägarandel)	11 405	*	*

*=prognos saknas

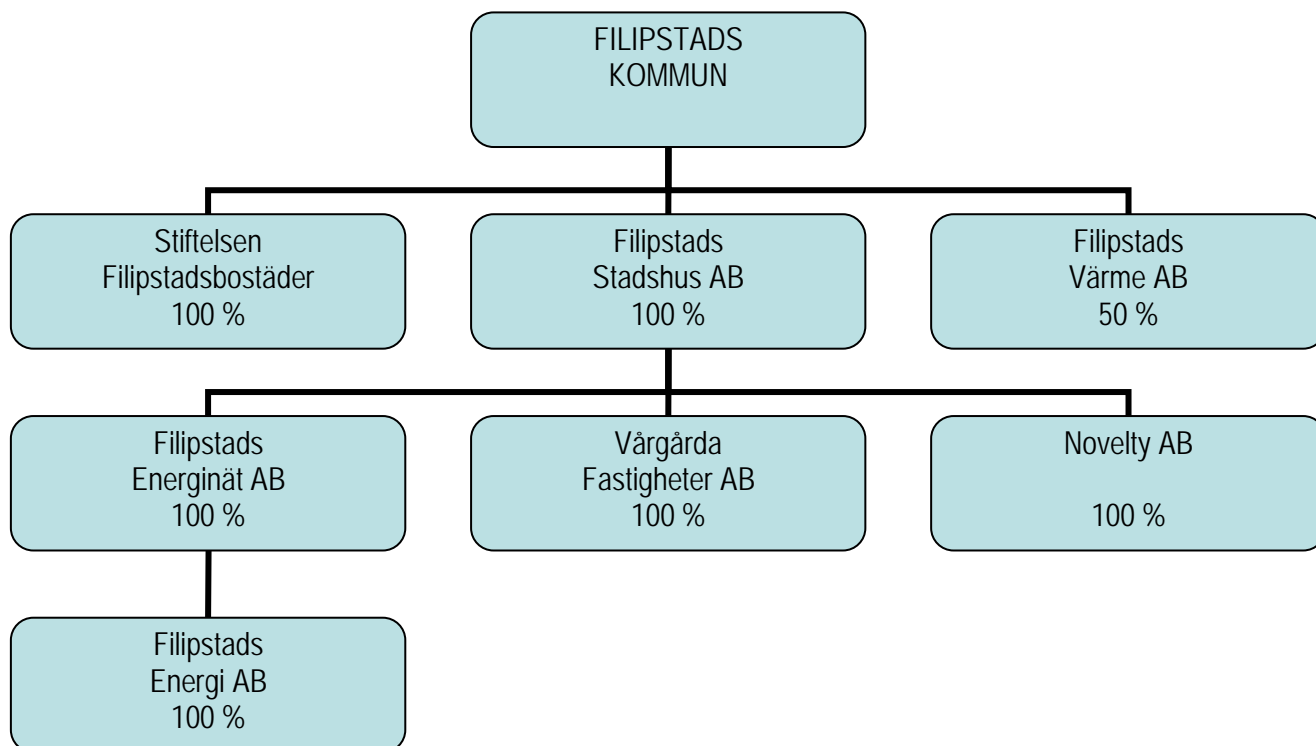
Övrig information:

Stiftelsen Bergskolan, som är belägen i Filipstad, har till ändamål att bedriva undervisning i ämnen, som hör till bergshantering. Bergskolan satsar på tradition och förnyelse. Efterfrågan på ingenjörer har ökat både inom gruvindustri, bergmaterialindustri och anläggningsverksamhet.

Nuvarande trend med ökat antal sökande medför att resultatutvecklingen kommer att förbättras.

Samverkansavtal har tecknats med LTU, Luleå tekniska Universitet.

KONCERN FILIPSTADS KOMMUN



KONCERNREDOVISNING

En väsentlig del av Filipstads kommuns verksamhet bedrivs i andra former än via kommunala nämnder och förvaltningar. För att få en helhetsbild av kommunens verksamhet och engagemang är det angeläget att tillämpa ett koncerntänkande och redovisa koncernens finansiella resultat och ställning.

Syftet med *koncernredovisning* eller *sammanställd redovisning* är att ge en mer heltäckande analys av kommunens ekonomi, vilket också ger ökade möjligheter till effektiv styrning. De olika intressenterna ges möjlighet att bedöma helheten oavsett val av verksamhetsform. Med olika intressenter avses kommuninvånare, förtroendevalda, kommunalanställda, långgivare mm.

Stiftelser och de bolag som medtagits är där kommunen har en ägarandel som överstiger 20 %.

Filipstads kommun har minoritetsintresse i följande kommunala bolag:

- Värmlandstrafik AB
- Kommun AB
- Swetrac
- Bergslagens Räddningstjänstförbund
- Svensk Turism AK inlandsbanan

Bergskolan är en viktig strategisk verksamhet som högskola för Filipstads kommun. Dotterbolaget Bergskolan Kompetensutveckling AB ansvarar för skolans uppdragsverksamhet.

FILIPSTADS KOMMUN

Ordförande: Per Gruvberger

tkr	20121231	20130630	Prognos 2013
Verksamhetens intäkter	244 424	117 379	196 321
Verksamhetens kostnader	-789 437	-395 857	-762 259
Finansnetto	8 713	4 687	4 300
Resultat före skatt / disp.	-3 087	4 015	-6 452
Balansomslutning	517 684	529 248	510 067
Antal anställda	986	1 095	*

VERKSAMHETSBESKRIVNING

Filipstads kommun bedriver en mångfald av verksamheter som bl a, utbildning, barnomsorg, äldreomsorg, omsorgsverksamhet, fritid, kultur, infrastruktur och miljö. Ansvaret för verksamheten åligger olika nämnder. Verksamheten är uppdelad i en skattefinansierad och en avgiftsfinansierad del. Viss verksamhet bedrivs även i stiftelse- och bolagsform.

VIKTIGA HÄNDELSER

- Trygghetsboendet stod klart för inflyttning i januari.
- Ombyggnad av genomfarten RV63 är i stort sett klar. Beläggningsarbete kommer att ske under augusti.
- Upphandling klar för ersättningsbyggnad av Persbergs skola. Byggstart kommer att ske i september och skolan beräknas vara klar i februari 2014.
- Den nya matavfallsinsamlingen har påbörjats och Lesjöfors är startområde.
- Ombyggnationen i Vårdcentralens lokaler för att skapa en Familjecentral är påbörjad och verksamheten förväntas startas upp under augusti/september.

STIFTELSEN FILIPSTADSBOSTÄDER

Ordförande: Urban Granfeldt

tkr	20121231	2013 0630	Prognos 2013
Verksamhetens intäkter	37 754	19 230	38 450
Verksamhetens kostnader	-32 718	-17 264	-34 600
Finansnetto	-3 651	-1 627	-3 250
Resultat före skatt / disp.	1 385	340	600
Balansomslutning	159 249	158 210	158 000
Antal anställda	0	0	0

VERKSAMHETSBESKRIVNING

Stiftelsen vars syfte är att främja bostadsförsörjning i kommunen har till föremål för sin verksamhet att inom Filipstads kommun förvärva fastigheter eller tomträtt till tomter för att därpå uppföra och förvalta bostadshus med tillhörande affärlägenheter och kollektiva anordningar.

VIKTIGA HÄNDELSER

- Resultatprognosen för 2013 är förbättrad jämfört med budget med 350 tkr. Budgeterad nivå uppgår till 250 tkr.

FILIPSTADS STADSHUS AB

Ordförande: Per Gruvberger

VD: Claes Hultgren

tkr	20121231	20130630	Prognos 2013
Verksamhetens intäkter	0	432	*
Verksamhetens kostnader	-755	-408	*
Finansnetto	-5 432	-1 310	*
Resultat före skatt / disp.	-3 085	-1 285	*
Balansomslutning	78 737	64 434	*
Antal anställda	0	0	0

VERKSAMHETSBEKRIVNING

Filipstads Stadshus AB ägs av Filipstads kommun. Bolaget skall till föremål för sin verksamhet ha att äga och förvalta aktier och andelar i kommunala företag. Bolagets ändamål är att samordna verksamheten i de kommunala företagen i syfte att uppnå optimalt resursutnyttjande, samt att fullgöra bolagets olika verksamheter.

VIKTIGA HÄNDELSER

- Under året har Skogstorpa Fastigheter AB avyttrats till Robust AB. Övertagandet skedde i februari.

* = Prognos saknas då omförhandling av hyresavtal med Fimek AB sker i Vårgårda Fastigheter AB och Novelty AB.

FILIPSTAD ENERGINÄT AB

Ordförande: Olle Engström

VD: Christer Fallgren

tkr	20121231	20130630	Prognos 2013
Verksamhetens intäkter	25 502	12 840	25 500
Verksamhetens kostnader	-22 207	-11 719	-23 027
Finansnetto	-1 432	-759	-1 518
Resultat före skatt / disp.	15	362	955
Balansomslutning	78 597	78 050	78 104
Antal anställda	12	12	12

VERKSAMHETSBEKRIVNING

Bolagets huvuduppgift är att distribuera elenergi till sina kunder inom koncessionsområdet, som i huvudsak innefattar Filipstads tätort. Moderbolaget i koncernen är Filipstad Energinät AB. Helägt dotterbolag är Filipstad Energi AB. Filipstad Energinät AB ägs i sin tur av Filipstads Stadshus AB.

VIKTIGA HÄNDELSER

- Prognostiserat resultat för 2013 är något högre än budget beroende på bl.a. ökade intäkter.

FILIPSTAD ENERGI AB

Ordförande: Olle Engström
VD: Christer Fallgren

tkr	20121231	20130630	Prognos 2013
Verksamhetens intäkter	1 195	279	828
Verksamhetens kostnader	-974	-378	-856
Finansnetto	55	16	15
Resultat före skatt / disp.	0	-83	-13
Balansomslutning	12 946	13 248	13 248
Antal anställda	0	0	0

VERKSAMHETSBEKRIVNING

Bolaget är helägt dotterbolag till Filipstad Energinät AB, som i sin tur ägs av Filipstads Stadshus AB. Bolagets verksamhet är numera uthyrning av kontor och lägenheter, samt produktion av elenergi i småskalig form.

VIKTIGA HÄNDELSER

- P.g.a. byte av kraftstation står produktionen still på Laxöringens kraftstationen april. Planerad att tas i drift i oktober igen.

VÅRGÅRDA FASTIGHETER AB

Ordförande: Per Gruvberger
VD: Claes Hultgren

tkr	20121231	20130630	Prognos 2013
Verksamhetens intäkter	3 673	1 144	*
Verksamhetens kostnader	-151	-65	*
Finansnetto	-177	-89	*
Resultat före skatt / disp.	0	990	*
Balansomslutning	7 897	5 193	*
Antal anställda	0	0	0

VERKSAMHETSBEKRIVNING

Vårgårda Fastigheter AB ägs av Filipstads Stadshus AB. Bolaget skall förvalta fast egendom och därmed förenlig verksamhet.

VIKTIGA HÄNDELSER

* = Prognos saknas då omförhandling av hyresavtal med Fimek AB.

NOVELTY AB

Ordförande: Per Gruvberger
VD: Claes Hultgren

tkr	20121231	20130630	Prognos 2013
Verksamhetens intäkter	536	268	*
Verksamhetens kostnader	-213	-92	*
Finansnetto	-1	0	*
Resultat före skatt / disp.	-2	176	*
Balansomslutning	5 301	5 056	*
Antal anställda	0	0	0

VERKSAMHETSBEKRIVNING

Novelty AB ägs av Filipstads Stadshus AB.
Bolaget skall förvalta fast egendom och därmed förenlig verksamhet.

VIKTIGA HÄNDELSER

* = Prognos saknas då omförhandling av hyresavtal med Fimek AB pågår.

FILIPSTADS VÄRME AB

Ordförande: Per Gruvberger
VD: Tommy Persson

tkr	20121231	20130630	Prognos 2013
Verksamhetens intäkter	48 928	**	*
Verksamhetens kostnader	-35 436	**	*
Finansnetto	-2 086	**	*
Resultat före skatt / disp.	6 066	**	*
Balansomslutning	89 320	**	*
Antal anställda	5	**	*

VERKSAMHETSBEKRIVNING

Filipstads Värme AB ägs till lika delar av Filipstads Kommun och Rindi Energi AB. Bolaget skall bedriva fjärrvärmeverksamhet med syfte att förse Filipstad med ekologiskt uthållig värmeförsörjning på kommersiella villkor och till konkurrenskraftigt pris.

* = uppgift saknas

VIKTIGA HÄNDELSER

* = Prognos saknas.
** = Uppgift saknas

REDOVISNINGSPRINCIPER

Redovisningen för kommuner bygger på rekommendationer från Svenska Kommunförbundet och Rådet för Kommunal redovisning. Sammantaget innebär detta att redovisningen i kommunen sker på ett sätt som i allt väsentligt överensstämmer med god redovisningssed.

Vägledande redovisningsprinciper:

Försiktighetsprincipen – restriktiv hållning vid värdering av tillgångar och skulder, dvs. tillgångar får aldrig övervärderas och skulder aldrig undervärderas.

Öppenhetsprincipen – redovisning ska ske på ett öppet sätt, föreligger tveksamheter mellan två redovisningssätt skall det väljas som ger den mest öppna beskrivningen av utvecklingen och situationen.

Periodiseringsprincipen – intäkter och kostnader som tillhör redovisningsåret tas med oavsett tidpunkt för betalning.

I detta delårsbokslut har bl.a. följande periodiseringar gjorts:

- Hyror
- Försäkringspremier
- Timanställdas löner
- Semesterlöner
- Räntekostnader / intäkter
- Pensionskostnader
- Slutavräkning skatteintäkter

LEVERANTÖRSFAKTUROR inkomna efter 2013-06-30, men hänförliga till första halvåret, har i huvudsak skuldbokförts och belastat årets delårsbokslut.

LÖNER, SEMESTERERSÄTTNINGAR OCH ÖVRIGA LÖNEFÖRMÅNER har redovisats enligt kontantmetoden. Kostnader för uttagna semesterdagar och kompenserad övertid har i sin helhet belastat/tillgodoförts verksamheten. Semesterlöneskulden klassificeras som kortfristig skuld.

INTÄKTS/KOSTNADSRÄNTOR som kan hänföras till första halvåret har periodiserats.

SOCIALA AVGIFTER har bokförts i form av procentuella personalomkostnadspålägg i samband med löneredovisning.

STATSBIDRAG statsbidragsfordringar har så långt som möjligt periodiserats (väsentlighetsprincipen).

ANLÄGGNINGSTILLGÅNGAR upptas till anskaffningskostnaden minus ev. investeringsbidrag. Avskrivningar sker således inte på tillgångarnas bidragsfinansierade del.

KAPITALKOSTNADER beräknas enligt nominell metod. Avskrivningarna beräknas som regel på tillgångarnas historiska anskaffningsvärde.

AMORTERINGAR av långfristiga lån för nästkommande delår redovisas som kortfristig skuld.

RESULTATRÄKNING

KOMMUNEN

	Tkr	Utfall 2012-06-30	Budget 2013-12-31	Utfall 2013-06-30	Prognos 2013-12-31
NOTER					
Verksamhetens intäkter	1	107 541	196 321	117 379	196 321
därav jämförelsestörande poster					
Verksamhetens kostnader	2	-371 615	-723 515	-385 219	-738 759
Avskrivningar	3	-10 618	-23 777	-10 638	-23 500
VERKSAMHETENS NETTOKOSTNADER		-274 692	-550 971	-278 477	-565 938
Skatteintäkter	4	187 712	376 121	189 492	378 205
Generella statsbidrag och utjämning	5	82 187	176 778	88 537	177 484
Finansiella intäkter	6	5 940	12 000	6 774	12 500
Finansiella kostnader	7	-2 636	-8 600	-2 087	-8 200
RESULTAT FÖRE EXTRAORDINÄRA POSTER		-1 490	5 328	4 239	-5 949
Extraordinära intäkter		0	0	0	0
Extraordinära kostnader		-3 675	0	-224	-503
ÅRETS RESULTAT	8	-5 165	5 328	4 015	-6 452

KASSAFLÖDESANALYS

KOMMUNEN

	Tkr NOTER	Utfall 2012-06-30	Budget 2013-12-31	Utfall 2013-06-30	Prognos 2013-12-31
Den löpande verksamheten					
Resultat efter finansiella poster		-5 165	5 328	4 015	-6 452
Justering för poster som ej ingår i kassaflödet:					
Avskrivningar		10 617	23 777	10 638	23 500
Avsättning till pensioner		0	-170	0	-452
Avsättning övrigt		-269	-1 625	-41	-1 041
Avsättning återställande av deponi					
Kassaflöde från den löpande verksamheten före förändring av rörelsekapitalet		5 183	27 310	14 612	15 555
Kassaflöde från förändring i rörelsekapitalet					
Ökning(-) / Minskning(+) av varulager		92	100	0	62
Ökning(-) / Minskning(+) av rörelsefordringar		-4 638	10 000	-15 302	13 630
Ökning(+) / Minskning (-) av rörelseskulder		14 040	-20 000	7 590	8 475
I Kassaflöde från den löpande verksamheten		14 677	17 410	6 900	37 722
Investeringsverksamheten					
Förvärv av materiella anläggningstillgångar	9	-19 098	-25 200	-12 309	-46 586
Försäljning av materiella anläggningstillgångar	10				
II Kassaflöde från investeringsverksamheten		-19 098	-25 200	-12 309	-46 586
Finansieringsverksamheten					
Utlåning					
Ökning(-) / Minskning (+) av långfristiga fordringar	11	-110	3 110	13 324	13 924
Upplåning					
- Amortering långfristig upplåning	12		-14 200		-8 148
- Långfristig upplåning	12	21 980	15 000		
III Kassaflöde från finansieringsverksamheten		21 870	3 910	13 324	5 776
Förändring av likvida medel (I + II + III)		17 449	-3 880	7 915	-3 088
Likvida medel vid årets början		-37 826	-20 067	-7 576	-7 576
Likvida medel vid årets slut		-20 377	-23 947	339	-10 664
Förändring		17 449	-3 880	7 915	-3 088

BALANSRÄKNING

KOMMUNEN

	Tkr	Utfall 2012-06-30	Budget 2013-12-31	Utfall 2013-06-30	Prognos 2013-12-31
<u>TILLGÅNGAR</u>					
	NOTER				
Anläggningstillgångar					
Mark, byggnader och anläggning	13	291 494	329 643	306 384	327 673
Inventarier	14	22 119	23 208	23 142	23 268
Finansiella anläggningstillgångar	15	116 452	109 742	79 890	79 290
Summa anläggningstillgångar		430 065	462 593	409 416	430 231
Omsättningstillgångar					
Förråd	16	567	500	562	500
Kortfristiga fordringar	17	112 733	70 000	118 932	90 000
Likvida medel	18	-20 377	-23 947	339	-10 664
Summa omsättningstillgångar		92 923	46 553	119 833	79 836
SUMMA TILLGÅNGAR		522 988	509 146	529 248	510 067
<u>EGET KAPITAL, AVSÄTTNINGAR OCH SKULDER</u>					
Eget kapital					
Eget kapital		197 389	206 177	203 481	193 014
-därav årets resultat		-5 165	5 328	4 015	-6 452
Summa eget kapital	19	197 389	206 177	203 481	193 014
Avsättningar					
Avsättningar för pensioner	20	3 650	3 160	3 702	3 250
Avsättningar övrigt	20	12 478	8 375	9 868	8 868
Avsättning för återställande av deponi	20	4 334	4 334	4 334	4 334
Summa avsättningar		20 462	15 869	17 904	16 452
Skulder					
Långfristiga skulder	21	151 433	147 100	138 748	130 600
Kortfristiga skulder	22	153 704	140 000	169 115	170 000
Summa skulder		305 137	287 100	307 863	300 600
SUMMA SKULDER, AVSÄTTNINGAR OCH EGET KAPITAL		522 988	509 146	529 248	510 067
STÄLLDA PANTER M.M.					
Borgensförbindelser	23	159 504	155 754	175 436	174 186
Ansvarsförbindelse pensioner	24	333 911	329 171	325 859	324 124
Operationell leasing	25	0	0	0	0

NOTER

Tkr

	2012-06-30	2013-06-30	Förändring
Not 1 VERKSAMHETENS INTÄKTER			
Försäljningsmedel	6 065	8 404	2 339
Taxor och avgifter	32 004	32 924	921
Hyror och arrenden	6 445	7 543	1 098
Bidrag	56 766	57 735	970
Försäljning av verksamhet och entreprenad	5 367	10 719	5 353
Övrigt	894	53	-841
Summa	107 541	117 379	9 838
Not 2 VERKSAMHETENS KOSTNADER			
Inköp av anläggnings- och underhållsmaterial	4 172	4 079	-93
Bidrag och transferingar	19 503	19 141	-363
Entreprenad och köp av verksamhet	58 118	53 103	-5 015
Personalkostnader	241 666	251 550	9 885
Lokal- och markhyror, fastighetservice	7 841	6 140	-1 702
Bränsle, energi och vatten	14 334	12 523	-1 811
Förbrukningsinventarier och förbrukningsmaterial	12 678	12 141	-537
Tele, datakommunikation och postbefordran	1 130	1 531	401
Transporter och resor	730	3 140	2 409
Försäkringspremier och riskkostnader	2 721	2 749	28
Övriga verksamhetskostnader	8 721	19 121	10 400
Summa	371 615	385 219	13 604
Not 3 AVSKRIVNINGAR			
Avskrivning enligt plan	10 618	10 638	20
Summa	10 618	10 638	20
<p>Planenlig avskrivning enligt rekommendation från Svenska Kommunförbundet. Avskrivningarna beräknas på anläggningstillgångarnas anskaffningsvärden.</p>			
Not 4 SKATTEINTÄKTER			
Preliminära månatliga skattebetalningar	184 028	190 125	6 097
Prognos för slutavräkning	2 533	-633	-3 166
Differens mellan den slutliga taxeringen och redovisade skatteintäkten föregående år	1 150	0	-1 150
Summa	187 712	189 492	1 780

	2012-06-30	2013-06-30	Förändring	
Not 5	GENERELLA STATSBI DRAG OCH UTJÄMNING			
Inkomstutjämningsbidrag	57 347	63 200	5 853	
Strukturbidrag	720	721	1	
Kostnadsutjämningsbidrag	10 497	11 150	653	
Regleringsbidrag / avgift	2 585	2 399	-186	
LSS-utjämningsbidrag / avgift	3 355	3 370	15	
Kommunal fastighetsskatt	7 682	7 696	14	
Summa	82 187	88 537	6 350	
Not 6	FINANSIELLA INTÄKTER			
Ränteintäkt - likvida medel	6	0	-6	
Ränteintäkt - utlämnade anslagstäckta lån	1 382	1 169	-213	
Ränteintäkt - revers	1 395	892	-503	
Utdelning aktier	1 000	1 500	500	
Övriga intäkter	2 156	3 214	1 057	
Summa	5 940	6 774	835	
Not 7	FINANSIELLA KOSTNADER			
Räntekostnader - lån	2 443	1 913	-529	
Pensionsskuld sökning - finansiell del	0	0	0	
Övriga finansiella kostnader	193	174	-19	
Summa	2 636	2 087	-549	
Not 8	ÅRETS RESULTAT	-5 165	4 015	9 180
Not 9	NETTOINVESTERINGAR			
Bruttoinvesteringar	-19 798	-12 684	-7 114	
Statsbidrag	700	375	-325	
Övriga inkomster	0	0	0	
Summa	-19 098	-12 309	-6 789	
Not 10	FÖRSÄLJNING AV ANLÄGGNINGSTILLGÅNGAR			
Industrilokaler	0	0	0	
Affärsverksamhet	0	0	0	
Verksamhetsfastigheter	0	0	0	
Markreserv	0	0	0	
Inventarier	0	0	0	
Summa	0	0	0	
Not 11	FÖRÄNDRING AV LÅNGFRISTIGA FORDRINGAR			
Aktier	0	0	0	
Andelar	227	741	514	
Anslagstäckta lån	0	-14 065	-14 065	
Obligationer	-117	0	117	
Summa	110	-13 324	-13 434	

	2012-06-30	2013-06-30	Förändring
Not 12 FÖRÄNDRING LÅNGFRISTIG UPPLÅNING			
Amortering av lån	0	0	0
Nyupplåning	21 980	0	-21 980
Summa	21 980	0	21 980
Not 13 MARK, BYGGNADER OCH ANLÄGGNINGAR			
Anskaffningsvärde	619 002	658 699	39 697
Årets nyanskaffningar	17 747	10 053	-7 694
Årets avyttringar	0	0	0
Summa	636 749	668 752	32 003
Ackumulerade avskrivningar	-336 704	-353 796	17 092
Årets avskrivningar	-8 552	-8 572	20
Årets avyttringar	0	0	0
	-345 255	-362 368	17 113
Summa mark byggnader och anläggningar	291 494	306 384	14 890
<i>Därav:</i>			
<i>Gator och vägar</i>			
Anskaffningsvärde	84 592	89 380	4 788
Årets nyanskaffningar	2 616	1 230	-1 385
Årets avyttringar	0	0	0
Summa	87 207	90 610	3 403
Ackumulerade avskrivningar	-52 628	-54 894	2 266
Årets avskrivningar	-1 114	-1 070	-45
Årets avyttringar	0	0	0
Summa	-53 742	-55 964	2 221
Summa gator och vägar	33 465	34 647	1 182
<i>Markreserv</i>			
Anskaffningsvärde	10 170	10 340	170
Årets nyanskaffningar	24	764	740
Årets avyttringar	0	0	0
Summa	10 194	11 104	910
Ackumulerade avskrivningar	0	0	0
Årets avskrivningar	0	0	0
Årets avyttringar	0	0	0
Summa	0	0	0
Summa markreserv	10 194	11 104	910

	2012-06-30	2013-06-30	Förändring
Industrifastigheter			
Anskaffningsvärde	68 801	70 548	1 747
Årets nyanskaffningar	1 206	472	-734
Årets avyttringar	0	0	0
Summa	70 007	71 020	1 013
Ackumulerade avskrivningar	-29 870	-31 958	2 088
Årets avskrivningar	-1 042	-1 059	17
Årets avyttringar	0	0	0
Summa	-30 912	-33 017	2 105
Summa industrifastigheter	39 095	38 003	-1 092
Verksamhetsfastigheter			
Anskaffningsvärde	285 859	312 881	27 021
Årets nyanskaffningar	10 632	4 013	-6 619
Årets avyttringar	0	0	0
Summa	296 492	316 894	20 403
Ackumulerade avskrivningar	-158 348	-166 520	8 172
Årets avskrivningar	-4 020	-4 232	212
Årets avyttringar	0	0	0
Summa	-162 368	-170 752	8 384
Summa verksamhetsfastigheter	134 123	146 142	12 019
Affärsverksamhetsfastigheter			
Anskaffningsvärde	171 670	177 641	5 971
Årets nyanskaffningar	3 269	3 574	304
Årets avyttringar	0	0	0
Summa	174 939	181 214	6 275
Ackumulerade avskrivningar	-97 948	-102 514	4 566
Årets avskrivningar	-2 375	-2 212	-163
Årets avyttringar	0	0	0
Summa	-100 323	-104 726	4 402
Summa affärsverksamhetsfastigheter	74 616	76 489	1 873

Not 14 INVENTARIER

Anskaffningsvärde	69 260	73 509	4 249
Årets nyanskaffningar	1 351	2 256	905
Årets avyttringar	0	0	0
Summa	70 611	75 765	5 154
Ackumulerade avskrivningar	-46 427	-50 558	4 131
Årets avskrivningar	-2 066	-2 066	0
Årets avyttringar	0	0	0
	-48 493	-52 624	4 131
Summa inventarier	22 119	23 142	1 023

	2012-06-30	2013-06-30	Förändring
Not 15	FINANSIELLA ANLÄGGNINGSTILLGÅNGAR		
Aktier:	5 038	4 258	-780
- Värmlandstrafik AB, 78 st nr 196-273	78	0	-78
- Värmlandstrafik AB, 78 st nr 3196-3273	156	0	-156
- Värmlandstrafik AB	546	0	-546
- Kommun AB	2	2	0
- SWETRAC, 100 st	10	10	0
- Filipstad Värme AB	4 134	4 134	0
- Filipstads Stadshus AB	100	100	0
- Svensk Turism AK inlandsbanan	12	12	0
Andelar	1 514	2 255	741
Grundfonder	3 239	3 239	0
Obligationer	5 000	1 000	-4 000
Reverser	49 866	32 646	-17 220
Avser utlämnade anslagstäckta lån enligt fullmäktigebeslut	51 795	36 492	-15 304
Summa	116 452	79 890	-36 562
Not 16	FÖRRÅD		
Eldningsolja	508	502	-5
Bläckpatroner	0	0	0
Fritidskläder	60	60	0
Summa	567	562	-5
Not 17	KORTFRISTIGA FORDRINGAR		
Stats- och landstingsbidrag	38 501	26 246	-12 255
Kundfordringar	13 889	23 485	9 596
Interimsposter	27 452	43 439	15 987
Periodiseringskonto för leverantörsfakturor ock bokföring	19 756	19 461	-295
Moms	3 663	2 549	-1 114
Övriga fordringar	9 471	3 751	-5 720
Summa	112 733	118 932	6 199
Not 18	LIKVIDA MEDEL		
Kassa	12	20	8
Plusgiro	386	193	-193
Bank	-20 776	126	20 901
	-20 377	339	20 716
Not 19	EGET KAPITAL		
Eget kapital	204 009	202 553	-1 455
Föregående års resultat	-1 455	-3 087	-1 631
Årets resultat	-5 165	4 015	9 180
Summa	197 389	203 481	6 093

2012-06-30 2013-06-30 Förändring

Not 20 AVSÄTTNINGAR

Kommunens pensionsskuld har framtagits av KPA och beräknats enligt blandmodellen. Pensionsrättigheter intjänade före 1997.12.31 har upptagits under rubr. ansvarsförbindelse. Kommunen har beslutat att utbetala hela individuella delen i PFA 98. Beslutet omfattar såväl år 2000 som åren 1998-1999. I beslutet fastslogs även att någon ny pensionsskuld ej ska uppstå. För att förhindra detta har försäkring tecknats för de delar som ej omfattas, även den individuella delen. Med anledning av fullmäktiges beslut har samtliga pensionsförändringar under 2000-2001 betraktats som en kortfristig skuld.

Avsättning pensioner PFA 1998-2000	2 937	2 979	42
Avsättning löneskatt PFA 1998-2000	713	723	10
Avsättning övrigt	12 478	9 868	-2 610
Avsättning för återställande av deponi	4 334	4 334	0
	20 462	17 904	-2 558

Not 21 LÅNGFRISTIGA SKULDER

Anläggningslån	153 093	143 530	-9 563
Amortering kortfristig del	-1 659	-4 782	-3 122
Summa	151 433	138 748	-12 685

Not 22 KORTFRISTIGA SKULDER

Preliminärskatt	7 424	7 527	103
Arbetsgivaravgift	11 430	11 971	541
Upplupna pensionskostnader	7 755	8 595	840
Semesterlöneskuld	29 203	31 170	1 968
Timanställdas upplupna löner	5 958	7 804	1 847
Särskild löneskatt	13 981	15 046	1 065
Leverantörsskulder	29 982	21 199	-8 783
Interimsposter	12 836	13 584	748
Periodiseringskonto för leverantörsfakturor ock bokföring	23 501	30 579	7 078
Moms	1 383	1 719	336
Övriga kortfristiga skulder	8 592	15 138	6 546
Amortering av anläggningslån	1 659	4 782	3 122
Summa	153 704	169 115	15 411

Not 23 BORGENSFÖRBINDELSER

Filipstads Stadshus AB	0	18 000	0
Eget bostadsföretag	132 283	130 823	-1 460
Privata bostadsföretag	21 772	21 728	-44
Småhus	310	265	-45
Övrigt	5 139	4 919	-220
Summa	159 504	175 735	16 231

Not 24 Fr.o.m. 2000 har intjänade pensioner upptagits inklusive löneskatt

Not 25 Operationell leasing	282	281	-1
---	------------	------------	-----------

DRIFTSSAMMANSTÄLLNING

	Kostnader		Intäkter		Netto		Netto	Netto
	Budget 2013	Redovisning 06/2013	Budget 2013	Redovisning 06/2013	Budget 2013	Redovisning 06/2013	Prognos 2013	Budget-avv.
Kommunfullmäktige	-1 046	-517			-1 046	-517	-1 046	0
Kommunstyrelsen	-243 009	-123 985	93 712	53 564	-149 297	-70 421	-148 212	1 085
Miljö- och byggnadsnämnd	-5 039	-2 296	1 390	632	-3 649	-1 664	-3 649	0
Barn- och utbildningsnämnd	-189 337	-96 740	25 629	17 281	-163 708	-79 459	-163 670	38
Socialnämnd	-325 883	-181 988	101 477	61 035	-224 406	-120 953	-239 696	-15 290
Övriga nämnder	-2 818	-2 498		867	-2 818	-1 631	-3 118	-300
Totalt i verksamheterna	-767 132	-408 024	222 208	133 379	-544 924	-274 645	-559 391	-14 467
Finansiering	-47 406	-21 889	597 659	300 773	550 253	278 884	553 442	3 189
Totalt före extraord. poster	-814 538	-429 913	819 867	434 152	5 329	4 239	-5 949	-11 278
Extraordinära kostnader		-224			0	-224	-503	-503
Totalt efter extraord. poster	-814 538	-430 137	819 867	434 152	5 329	4 015	-6 452	-11 781

KOMMENTARER TILL DELÅRETS RESULTAT

----KOMMUNSTYRELSEN-----

Kommunstyrelsen prognostiserar en positiv avvikelse jämfört med budget på 1 085 tkr; Ksau -400 tkr och Teknikenhet 1 485 tkr.

• Kommunstyrelsens arbetsutskott

Sammantaget visar redovisningen att Ksau har ett överskott med 860 tkr vid halvårsskiftet, bl.a. beroende på att KS tillgängliga medel ännu ej förbrukats, beslutade bidrag inom kulturverksamheten ännu ej har utbetalts och att intäkter för FFA ej periodiserats.

Stabsenhet

Verksamheten bedrivs enligt budgetramarna varför budgeten beräknas kunna hållas.

Personalenhet

Personalenhetens halvårsresultat är inom administration något högre än budget. Anledningen är ökade personalkostnader i samband med dubbelbemanning vid nyrekrytering vid pensionsavgång samt längre sjukskrivning. Prognosen visar ett underskott på -250 tkr. Kostnaden för företagshälsovården är också de i början av året högre än budgeterat, och prognosen uppgår till -150 tkr.

Ekonomiskt ledningsstöd

Verksamheten visar ett överskott efter sex månader på 148 tkr. Medel för uppgradering av Economa och IOF kommer att nyttjas under hösten varför verksamheten beräknas förbruka sin budgetram.

Näringslivsenhet

Utfallet efter sex månader visar överskott med 66 tkr och prognosen visar att budgeten kommer att hålla.

- **Kultur- och föreningsutskott**

Kultur- och föreningsutskottet beräknar att budgeten kommer att kunna hållas under 2013.

En stor mängd föreningar har under året erhållit bidrag i syfte att få ett rikt, mångfaldigt och varierande föreningsliv i kommunen.

- **Teknikutskott**

Inköpsenhet

Höga kostnader i samband med rekrytering av ny inköpare beräknas ge ett underskott på årsbas om 100 tkr. Små möjligheter att rätta till detta under året.

Bibliotek

Biblioteksenheten förväntas hålla budgeten för 2013, med viss reservation för att det kan tillkomma kostnader för extern kommunikation för bibliotekssystemet.

Under första halvåret har huvudbiblioteket ökat besöken, från ca 41 000 till ca 46 000. De totala utlånen på huvudbiblioteket, Lesjöfors och bokbussen har minskat något.

Det beviljade investeringsanslaget för 2013 kommer att förbrukas.

IT-enhet

I dagsläget ett överskott men ökade licenskostnader fr.o.m. juli månad kommer att dra ner resultatet. Ökade kostnader för telefoni samt förhyrda ledningar beräknas ge ett underskott som dock bör klaras inom ram. Utfall per årsbas beräknas enligt budget.

Kostenhet

Höga vikariekostnader p.g.a. mycket korttidsfrånvaro samt förändring av vissa tjänster ger ett underskott avseende personalkostnad. Utökad antal portioner samt högre livsmedelskostnader medverkar till att kostenheten i dagsläget redovisar ett underskott om -485 tkr. Omräknat till årsbas visar delåret på ett ökat antal portioner om ca. 23 500, vilket till största delen härrör sig till skola och barnomsorg.

Städenhet

I nuläget underskott om -239 tkr vilket beror på ej budgeterade medel/intäkt, avseende Lärcentrum, Café Eken samt Trygghetsboende Eken. Effekter av varslad men ej vidtagen konflikt i april-maj inom SKAF-området kommer att påverka resultatet t.o.m. juli månads utgång. Målet är fortfarande att vid årets slut kunna presentera ett utfall i balans med budget.

Fastighetsenhet Drift

Enheten redovisar ett överskott om 1 437 tkr. vilket baseras på lägre kostnader avseende fjärrvärme, vatten och avlopp, kapitalkostnader samt övriga fastighetskostnader. Prognostiserat utfall visar 1 000 tkr och avser i huvudsak kapitalkostnader, vilka föreslås användas för att täcka kostnader för underhåll inom fastighetsenheten. Budgeterade medel avseende investeringar beräknas utfalla enligt lagd prognos. Återstående medel äskas i tilläggsbudget för 2014.

Fastighetsenhet Underhåll

Enheten redovisar ett underskott om -180 tkr per halvårsskiftet. Planerat och oplanerat underhåll har utförts i större omfattning än vad periodens budget motsvarar. Planerat underhåll kommer att begränsas till i princip akuta insatser för att nå ett utfall på årsbas i balans med budgetram.

Idrott och Fritidsenhet

Enheten har i dagsläget ett överskott om 348 tkr. vilket till stor del beror på ej nyttjade medel avseende översyn och uppstart av kylanläggningen och ismaskinen på Skogsryd. Spångbergshallen har ett överskott beroende på ännu inte nyttjade medel avseende vikarier samt högre intäkter.

Gata-Parkenhet/Skogsdrift

Överskott efter sex månader uppgår till 2 682 tkr. Överskott finns påföljande konto; Underhållsarbeten 257 tkr vilket inte utförts i någon större omfattning ännu, GS-personal 438 tkr p.g.a. högre intäkter samt lön för sommarpersonal som utbetalas juli-augusti, Kommunbilar 492 tkr p.g.a. försäljning av bilar, Feriearbeten 253 tkr där löner ännu inte utbetalats, Gatubelysning 336 tkr p.g.a. månadsperiodisering, högre kostnader kommer under höst och förvinter, Vinterväghåll 196 tkr, Gaturenhållning 211 tkr, samt Skogsdrift 574 tkr. Underhållsbehovet gällande gator och vägar är stort så kostnaderna kommer framöver. Inköp av kommunbilar kommer att ske under hösten. Känt belopp i dagsläget är en kostnad om 250 tkr. Skogsdriften beräknas ge ett överskott på årsbas om 500 tkr.

Vatten och Avlopp

Enheten redovisar ett överskott per delår om 673 tkr p.g.a. högre intäkter 400 tkr bl.a. från industrin, återvunna avskrivna fordringar, lägre kapitalkostnad om 200 tkr.

Renhållning

Enheten redovisar per delår ett överskott om 828 tkr. Då renhållningstaxan fastställdes hösten 2012 prognostiserades det att renhållningsenheten skulle göra ett underskott på ca -500 tkr. Taxan lades då för att täcka detta underskott. 2012 års resultat blev ett överskott på ca 500 tkr, d.v.s. en differens 1 000 tkr. Årets resultat förväntas bli ett överskott på ca 1 000 tkr. Under sommaren har kostnaderna ökat då lakvattensystem ej fungerat, gasturbinen reparerats och stått still samt sluttäckning och matavfallsinsamlingen delvis kommit igång.

Kommunstyrelsens arbetsutskott

Stabsenhet

- Kansliet skall utveckla den gemensamma nämndadministrationen och de härtill hörande processerna. Vidare skall fortsatt införande och utveckling av dokument och ärendehanteringssystemet ske, med spridning av användandet till flera nyckelpersoner inom samtliga förvaltningar.
Måluppfyllelse: Vad gäller utveckling av ärendehanteringssystem m.m. fortskrider det. Dock har arbetsmetoderna ännu inte till fullo införts för nyckelpersoner utöver gruppen registratorer och nämndsekreterare.
- Ekonomi- och kundtjänst skall under året utveckla arbetsmetoder och rutiner för att säkerställa en stabil och väl fungerande verksamhet med minimal sårbarhet för centrala funktioner inom organisationen.
Måluppfyllelse: Ekonomi- och kundtjänst arbetsmetoder har ytterligare utvecklats i syfte att minska sårbarhet och öka effektiviteten.

Personalenhet

- Målsättning är en fortsatt låg sjukfrånvaron. Målsättningen för 2013 – 2015 är en bibehållen sjukfrånvaro under 4,0 %, och att vara en av Sveriges kommuner med lägst sjukfrånvaro.
Måluppfyllelse: Rehab är nu och framöver ett prioriterat område. Sjukfrånvaron ligger på 4,94% för årets första halvår vilket är högre än tidigare. En förklaring är höga sjukfrånvarosiffror jan-mars på grund av influensa epidemi och vinterkräksjuka. Sjukfrånvaron uppgår vid delåret till 4,94 % jämfört med 4,48 % vid årsskiftet och 4,62% vid förra halvårsskiftet.

Näringslivsenhet

- Skapa bättre förutsättningar för tillväxt av nya företag och tillväxt i befintliga företag
Måluppfyllelse: Vi deltar i flera Värmlandsbaserade projekt såsom Det Företagsamma Värmland, Communicare, Lärning 2.0, SBO Holland, attraktiva Värmland. Har bidragit till etableringen av ett Nyföretagarcentrum i Filipstad. Erbjuder ett mentorprogram i samarbete med Almi.
- Skapa relationer/arenor för utveckling av en bra dialog mellan kommunen och näringslivet
Måluppfyllelse: Vi har genomfört frukostmöten, gjort företagsbesök, reportage i lokaltidningen, ingår i styrelsen för centrumföreningen samt Nyföretagarcentrum, genomfört utbildning i Miljöcertifieringen och bjudit in till nystartsmiddag med nya företagare.

- Stärka Bergsskolan och Gammelkroppa Skogsskolas roll i den lokala näringslivsutvecklingen
Måluppfyllelse: Deltagit i näringslivsdagar på Bergsskolan och samverkad marknadsföring. Leder kommunens kompetensgrupp.
- Utveckla kundanpassad kommunal service till företagen och stärka den positiva attityden till företagandet i kommunen "En dörr in"
Måluppfyllelse: Deltagit i utbildningen Förenkla helt enkelt inom Det företagsamma Värmland och ansvarar för en arbetsgrupp för att definiera begreppet.
- Att med entreprenörskap som utgångspunkt och fokus stimulera till ökad tillväxt inom besöksnäringen
Måluppfyllelse: Genomfört en serie seminarier inom Affärsutveckling med Kalhytteområdet som bas. Utvecklat samarbetet inom Värmlandsbergslag med ett gemensamt magasin.
- Söka aktivt fler och nya vägar att jobba med entreprenöriellt lärande inklusive skola/näringsliv
Måluppfyllelse: Ung Företagsamhet på gymnasiet samt startat en arbetsgrupp på grundskolan med syfte att ta stärka skola/företagssamarbetet. Genomfört en Affärsidéävling.

Kultur- och föreningsutskott

- Att stimulera det arbete som ständigt pågår samt att ge bidrag i syfte att främja kultur- och föreningsliv i kommunen och att uppmuntra till nya verksamheter.
Måluppfyllelse: Arbetet pågår kontinuerligt.
- Att prioritera barn- och ungdomsverksamhet.
Måluppfyllelse: Arbetet pågår kontinuerligt.

Teknikutskott

Administration

- IT skall nyttjas effektivt och ekonomisk fördelaktigt sätt genom samverkan med övriga Värmlandskommuner såväl inom teknik som upphandlingar där så är möjligt.
Måluppfyllelse: Samverkan med övriga Värmlandskommuner pågår f.n. genom en gemensam upphandling av telefoni- och datakommunikationstjänster. En del e-tjänster är införda, flera kommer till under hösten. Äldreboenden och de större skolorna är anslutna till kommunens datanätverk, införandet av Brattfors och Nordmark skolor pågår liksom förberedelser för anslutning av telefonin.
- Inköpsverksamheten effektivisera upphandlingar genom att öka antalet avtal samt att förbättra köptroheten gentemot tecknade avtal.

- **Biblioteksenhet**

Samverkan: Fortsätta och utöka samarbetet med övriga bibliotek i Värmland, inom ramen för "Bibliotek Värmland", för att därigenom åstadkomma en bättre service för kommuninvånarna Filipstad.

Förbättra servicen till äldre och handikappade.

Läs stimulering: Arbeta med bokprat, riktat mot i första hand grundskoleelever. Målsättning är att årskurserna 4 och 7 inom grundskolan skall erbjudas minst ett bokprat/besök på biblioteket per läsår. Vi skall vid inköp av media ta stor hänsyn låntagarnas egna önskemål.

Måluppfyllelse:

Samverkan: Fortsätter; diskussioner förs om att så långt som möjligt samordna lånevillkor och avgifter för att därigenom underlätta för besökarna/låntagarna. Vi jobbar vidare med information om vår service till äldre och handikappade och räknar med att ytterligare information skall gå ut under hösten.

Lässtimulering: Fortsätter planenligt med klassbesök, i stort sett 100 % av låntagarnas egna önskemål om litteraturinköp uppfylls.

Skattefinansierad verksamhet:

- Vårda och underhålla kommunens fastigheter och andra tillgångar väl. Ha en god framförhållning i den fysiska planeringen och ha en effektiv organisation.

Måluppfyllelse:

Åtgärder för största möjliga nyttjande samt uthyrning av kommunens lokaler pågår kontinuerligt. Under året har del av Militärförrådet uthyrt till externt företag.

- Hålla kostnaderna på en långsiktigt låg nivå.

Måluppfyllelse:

Avyttring av fastigheter som inte behöver ingå i den kommunala förvaltningen pågår kontinuerligt. Ett par fastigheter utreds för närvarande angående ev. försäljning.

- Fortsätta med energibesparande åtgärder för att hålla kostnadsnivån på en så låg nivå som möjligt.

Måluppfyllelse:

Energibesparande åtgärder utförs kontinuerligt genom bl.a. byte av uppvärmningssystem från olja till andra energieffektiva system. Utbyte av belysningsarmaturer till mindre energikrävande sker kontinuerligt.

- Arbeta med att göra Filipstad attraktivt som bostads- och arbetsort.

Måluppfyllelse:

Blomsterplanteringar har iordningställt och flerfaldigats i olika modeller och utseende runt om i kommunen vilket uppskattas av såväl kommuninnevånare som besökare.

Avgiftsfinansierad verksamhet:

Vattenförsörjning och avloppshantering

- Dricksvattnet ska vara av god kvalitet:
 - Inga vattenanalyser ska visa 'otjänligt'. Vattenanalyser som visat 'tjänligt med anmärkning' ska inte överstiga 20.
 - Vattnet ska alltid finnas i kranen.
 - Få antal avbrott (högst 100 drabbade hushåll och inga drabbade verksamheter)
- Avloppssystemen ska ha en låg störningsnivå:
 - Högst 25 avloppsstopp och 4 översvämningar i källare.
- Avloppsvatten ska tas om hand på ett miljöriktigt sätt.
 - Inga miljörapporter från avloppsreningsverk ska föranleda anmärkningar från tillsynsmyndighet.
- Inläckage från regn- och dräneringsvatten skall minskas.

Måluppfyllelse:

Under första halvåret har vi haft 2 avloppsstopp som lett till översvämning i källare. Något enstaka vattenavbrott som dock inte drabbat någon verksamhet. I övrigt är målet uppfyllt.

Avfallshantering

- Ökad källsortering:
 - Mängden osorterat hushållsavfall per invånare ska minska.
 - Mängden omhändertaget farligt avfall ska öka.
 - Tömna kunders avfallskärl enligt tömningsschema.
 - Mängden hushållsavfall som transporteras till Karlskoga för förbränning ska minska. Detta ska åstadkommas genom att graden av utsorterat återvinningsbart avfall ska öka.
 - Insamling av matavfall från hushåll och storkök ska påbörjas under 2013.

Måluppfyllelse:

Mål för farligt avfall uppnås ej. En informationssatsning om farligt avfall och om kommunens tillgängliga inlämningsställen bör genomföras. Kundens kärl töms enligt schema. Avfallet som transporteras till Karlskoga för förbränning har minskat. Matavfallsinsamling är införd från hushåll i Lesjöfors

ÅRETS VIKTIGASTE HÄNDELSER

• Kommunstyrelsens arbetsutskott

Stabsenhet

Kommunstyrelsens stab övertog nämndadministration och diarieföring för miljö- och byggnadsnämnden på prov, under hösten 2012. Förändringen har fallit väl ut och sedan 1 mars är denna arbetsordning permanent.

Personalenhet

FFA har utökats ytterligare och några till har visat intresse att komma med. Totalt uppgår antalet anslutna företag till 25 st, varav fem är enmansföretag.

Arbetsledarutbildningen är inplanerad i oktober 2013, där samtliga arbetsledare deltar.

Ny personalchef har anställts till följd av pensionering på tjänsten.

Näringslivsenhet

- Invigning av Nyföretagarcentrum
- 10 företagare har deltagit i affärsutvecklingsseminarieserien.
- 5 företagare har gått Miljöcertifieringskurs.
- Genomfört en Affärsidéävling.
- Plats 174 på Svensk Näringslivs ranking av Företagsklimatet, en klättring med 24 placeringar.
- Två familjer från Holland har flyttat hit.

Teknikutskott

Gata-parkenhet

- Iordningställande av lekplats samt blomsterarrangemang på Lilltorget. Iordningställande av stenläggning, blomsterarrangemang samt soffor vid Gunde Johanssonstatyn.

Fastighetsenhet

- Inflyttning Trygghetsboende och Café Eken.
- Fasadrenovering och tilläggsrenovering sporthallen Lesjöfors.
- Uthyrning till OLW i f.d. Militär förrådet.
- Upphandling klar för påbörjande av ersättningsbyggnad till Persbergs friskola.

Vatten och avlopp

- Installation av ny centrifug vid reningsverket i Filipstad.

Renhållning

- Matavfallsinsamling har påbörjats i Lesjöfors.

FRAMTID

• Kommunstyrelsens arbetsutskott

Stabsenhet

Förutsättningarna för integration mellan nämndadministrationssystem och lönesystem har klarlagts, dock har inte slutligt ställningstagande i frågan gjorts.

Personalenhet

Prioriteringar fortsätter avseende FFA, rehab arbete och arbetsledarutbildning.

Lönesamverkan (LÖV) fortsätter utvecklas.

Personalenheten utökas med ytterligare en personalsekreterare. Dels p.g.a. lång sjukskrivning på personalenheten, men också för att möta framtida behov. Kvarvarande löneassistent kommer ej att återbesättas vid pensionering.

Ekonomiskt ledningsstöd

Uppgradering av Economa och IOF (inköp- och faktura) kommer att ske under hösten.

Näringslivsenhet

Förutom ordinarie näringslivsarbete ansvarar gruppen för projektet Servicecenter i Lesjöfors.

Jobbar för ett fortsatt deltagande i Rally Sweden.

Driver vidareutveckling och marknadsföring av Kalhyttans friluftsområde.

• Kultur- och föreningsutskott

Fortsatt arbete med kontinuerlig översyn av bidragsreglerna för att hålla dessa aktuella enligt de förutsättningar som råder och som ständigt förändras.

• Teknikutskott

Bibliotek

- Eventuella prishöjningar på media kan påverka antalet inköpta media.
- Eventuella prishöjningar från systemleverantören och leverantören av bibliografisk service kan naturligtvis få viss negativ effekt på ekonomin som helhet.
- Samarbetet inom "Bibliotek Värmland" kommer förhoppningsvis fortsätta att utvecklas och kommer att ge ytterligare bättre service till kommuninvånarna. Det gemensamma biblioteksdatasystemet kommer troligen att ge möjlighet till ytterligare utveckling inom IT-området.

Fastighetsenhet

- Fortsatt energieffektivisering genom konvertering från olja vid Nykroppa och Lesjöfors skolor.
- Utredning om framtida behov och utförande av skollokaler.

IT-enhet

- Ansluta Brattfors och Nordmarks skolor till kommunens datanätverk.

Teknikenheten

- Spångbergshallen och övriga motionsanläggningar ska även i fortsättningen vara välskötta så skola, föreningsliv och allmänhet kan bedriva undervisning, träning, friskvård och rekreation.
- Avverkning och skogsvårdsåtgärder enligt gällande skogsbruksplan.
- Energieffektiviseringen gällande ombyggnad/utbyte av gatljusarmaturer kommer att fortsätta kontinuerligt.

NYCKELTAL

Nyckeltal för teknikensheten:

Verksamhetsmått	Redov 2011	Redov 2012	Budget 2013	Redov 2013/06	Avvikelse mot budget
Utlån Bibliotek	88 511	90 000	90 000	43 359	-1641
Utlån/invånare	8,4	8,5	8,5	8,20	-0,3
Besök Bibliotek F-d*	63 981	80 000	80 000	46 581	6 581,0
Besök Bibl. F-d/dag	263	300	300	340	40
Öppethållande					
- Bibliotek Filipstad	41	41	41	41,0	0
- Bibliotek Lesjöfors	4	4	4	4,0	0
- Bokbuss	8	8	8	8,0	0
Lunch ÅO/Handik.oms.	57,60	56,43	56,43	56,80	0,37
Lunch skolor	26,33	26,13	26,73	26,85	0,12
Lunch barnomsorg	28,07	26,14	26,61	26,52	-0,09
Snittkostnad/städtime	193,93	198,12	204,36	208,58	4,22
Vinterväghålln. kr/m	22,89	23,71	24,36	16,00	-8,36
Skogsareal ha	2 450	2 450	2 450	2 450,00	0
Fastighetsunderhåll/m ²	34,00	52,00	30,00	49,00	19,00

---MILJÖ- OCH BYGGNADSNÄMND-----

KOMMENTARER TILL DELÅRETS RESULTAT

Budgeten för 2013 beräknas att hållas inom budgeterad ram.

Något mindre bygglovintäkter än budgeterat för perioden p.g.a. att bygglovssäsongen kom igång sent. Miljö- och hälsoskydd, samt livsmedelsintäkter något lägre än budgeterat för perioden men beräknas balanseras under året. På grund av vakans samt föräldradighet på miljö & hälsa samt plan och bygg är lönekostnader lägre än budgeterat för perioden.

MÅLUPPFYLLELSE

Miljö- och hälsoskyddsavdelningen

Den operativa tillsynen enligt miljöbalken och livsmedelslagstiftningen ligger snär i balans med budget och uppsatta delårs mål.

Arbetet med inventering av enskilda avlopp kommer ske under hösten 2013. Dock har det av staten inte skjutits till några Lova-medel vilket innebär att projektet kommer begränsas så att det harmoniserar med budgeten.

Plan- och byggenheten

Den fördjupade översiktsplanen för Filipstads tätort antogs av kommunfullmäktige i juni.

Arbetet med den kommunomfattande översiktsplanen fortskrider. Fokuserat ligger i nuläget på den del som behandlar landsbygdsutveckling i strandnära lägen, sk LIS, och beräknas vara klart under hösten 2013.

I övrigt är planberedskapen god, ajourhållning och uppdatering av primärkartan fortloper samt samverken med teknik och service på kart- och mätområdet.

FRAMTID

Miljö- och hälsoskyddsavdelningen

Fortsatt operativ tillsyn enligt miljöbalken och livsmedelslagen. Fortsatt projektarbete med enskilda avlopp

Plan- och byggavdelningen

Fortsatt arbete med den kommunomfattande översiktsplanen.

Fortsatt hög planberedskap i relation till de förslag och önskemål på olika typer av boendeformer som finns eller kan komma att uppstå. Fritidshusområden, industrimark, strandnära områden, förtättningsmöjligheter, seniorboenden etc. Både i Filipstads tätort och i kommunen som helhet.

Fortsatt ajourhållning och uppdatering av primärkartan. Fortsatt samverkan med teknik och service.

ÅRETS VIKTIGASTE HÄNDELSER

- Fördjupad översiktplan för Filipstads tätort antogs av KF 2013-06-13.
- Dokumenthanteringsplan antogs av MOB 2013-01-16.
- Hot- och våldsplan, samt reserutin antogs av MOB 2013-04-17.
- Nyanställning av en tillsvidareanställd, samt en vikarierande livsmedels- och hälsoskyddsinspektör

---BARN- OCH UTBILDNINGSNÄMND-----

KOMMENTARER TILL DELÅRETS RESULTAT

SAMMANFATTNING TOTALT

Årsprognosen, baserat på sex månaders utfall, visar på ett överskott med 38 tkr.

Samtliga verksamheter har i sina prognoser, enligt budgeterade medel, räknat in löneökningar motsvarande 3%.

Barn- och utbildningsnämndens ambition är att vid årets slut totalt kunna uppnå ett nollresultat.

Gemensam administration

Totalt beräknas gemensam administration ge ett överskott med 1 252 tkr beroende på att interkommunala ersättningar inklusive inackordering och skolskjutsar på gymnasieskolan, förväntas ge ett positivt resultat på såväl kostnads som intäktssidan med totalt 1 125 tkr. Elevservice, interkommunala ersättningar grundskola samt kostnader för ledningspersonal har en totalt positiv prognos med 127 tkr.

Skolskjutsar avseende grundskola beräknas redovisa ett resultat i enlighet med budget.

Elevhälsans medicinska insatser

Det ekonomiska utfallet visar vid halvårsskiftet på ett överskott.

Resultatet beror till största delen på att höstens vaccin inte köpts in och att faktura avseende skolläkararvode för våren ej inkommit.

Verksamheten beräknas att vid årets slut uppvisa ett nollresultat.

Förskoleverksamhet,

Det ekonomiska utfallet vid halvårsskiftet utvisar ett litet underskott och prognosen för 2013 beräknas till ett underskott med -119 tkr.

Målet är dock att vid årets slut uppvisa ett resultat som ligger så nära noll som möjligt.

Hanteringen av föräldraavgifter fungerar och visar ett överskott jämfört med beräknad prognos. Extra stöd har satts in utifrån uppkomna behov och kommer att fortsätta året ut. Extra stöd sattes in under första halvåret på grund av förtätning i tätortens förskolor. Sexton visstidsanställningar bokades upp inför den planerade blockaden, de flesta upphörde i slutet av juni.

Grundskola inkl. grundsärskola, förskoleklass och fritidshem

Uppföljningen för juni månad uppvisar ett totalt mindre underskott men med prognos för 2013 med ett nollresultat.

Avvikelsen i juni beror på underskott avseende förskoleklasser, fritidshemmen samt ett underskott avseende grundsärskolan.

Med hjälp av planerade åtgärder är prognosen för hela år 2013 att kunna uppnå ett nollresultat.

Frivilliga skolformer; Gymnasieskola, Komvux, SFI, Särvox och Uppdragsutbildning

Prognosen 2013 för frivilliga skolformer beräknas till ett underskott med – 1 095 tkr.

Gymnasieskolan prognos – 1 195 tkr

Gymnasiesärskolan prognos 100 tkr

Gymnasieskolans utfall visar ett överskott för årets sex första månader. Undervisningen visar på ett underskott p.g.a. att en förväntad elevminskning bytts mot en elevökning och att stödbehovet ökat till följd av ett ökat behov av grundskoleundervisning.

Öronmärkta statsbidrag för lärlingsutbildning och handledarutbildning, avsedda att utbetalas till företag, har ännu ej förbrukats. Läromedelsbudgeten är ansträngd p.g.a. en kraftig neddragning och att ett förväntat minskat elevtal byttes mot en ökning.

Gymnasieskolan förväntas ge ett negativt resultat för helåret.

Målsättningen för året är dock att ökade kostnader inom gymnasieskolan skall balanseras av interkommunala ersättningar (se gemensam administration) till ett nollresultat för frivilliga skolformer.

Interkommunala ersättningar (redovisat under Gemensam administration)

Interkommunala ersättningar visar vid halvårsskiftet ett positivt resultat. För andra halvåret råder i likhet med tidigare år en viss osäkerhet då vi inte före höstterminens start vet hur många elever som börjar på Spångbergsgymnasiet. Sökbilden visar att vi kan nå upp till förväntade 65 % av årskullen till Spångbergsgymnasiet vilket kommer att få positiva konsekvenser för interkommunala ersättningar.

Prognosen för hela året förväntas ge ett positivt resultat.

Vuxenutbildning, SFI samt Uppdragsutbildning prognos nollresultat

Vuxenutbildningen visar ett plusresultat för första halvåret orsakat av att statsbidrag för yrkesvux och intäkter från uppdragsutbildningen ännu ej utnyttjats.

Kulturskolan

Kulturskolan beräknar i prognos för 2013 att uppnå ett nollresultat

Investeringsbudget

Fördelning av 2013 års investeringsbudget avseende inköp och åtgärder har skett i enlighet Barn- och utbildningsnämndens beslut § 7.

I likhet med tidigare år görs större inköp i början av läsåret (höstterminen 2013) varför anslagna investeringsmedel beräknas vara förbrukade vid årets slut.

Nyanlända

Grundskolan

På grund av att det över tid är stor variation beträffande antalet nyanlända är möjligheterna fortfarande till bra prognoser begränsade. Målsättningen är, som tidigare, ett nollresultat på helårsbasis.

Gymnasieskolan

Verksamheten har kunnat bedrivas med given budget under första halvåret. Ett överskott för IKE beror på en något lägre andel elever i åtgärder i annan verksamhet och att det är en eftersläpning angående ersättningar. Inför hösten väntas en elevökning vilket kan medföra utökning av personal. Målsättningen är ett nollresultat för helåret med reservation för en eventuell ökning av elevtalet som kan påverka resultatet.

Övrigt

Bidrag

Nämnden lämnar, i enlighet med bestämmelser i Skollagen, bidrag per elev/barn till

- Persbergs fristående skola, fristående fritidshem och fristående förskolan Guldruvan
- Fristående förskolan Skogsgläntan

MÅLUPPFYLLELSE

MÅL

Punkterna 2 till 5 sammanfaller med de statliga målen

1. Ekonomiska resurser

Ekonomiska resurser tillförs förskoleverksamhet och skola i nivå med vad jämförbara kommuner i genomsnitt avsätter per barn/elev.

2. Personalens utbildningsnivå

Förskollärare och lärare har, senast 2015, fullständig behörighet enligt förordningen om "behörighet och legitimation för lärare och förskollärare".

3. Utveckling, lärande och kunskaper

Alla elever minst klarar målen i samtliga ämnen.

4. Trygghet för barn och unga

Alla barn och ungdomar känner sig trygga i kommunen
Alla elever är nöjda med sin skolgång.

5. Inflytande och delaktighet

Alla barn och elever har goda möjligheter till inflytande över sin utbildning och sin vardag i skola och förskoleverksamhet.

Vårdnadshavarna erbjuds goda möjligheter till inflytande över utbildningen.

Alla vårdnadshavare är nöjda med sina barns/ungdomars förskoleverksamhet och skolgång.

6. Skola – arbetsliv

Alla barn och ungdomar har god kännedom om arbetsgivare och möjligheter till arbete i Filipstads kommun

Alla barn och ungdomar har en god självkännedom, ett gott självförtroende och en vetskap om att de är bra på något.

MÅLUPPFYLLELSE

Elevhälsans medicinska insatser

Ekonomiska resurser

Målet är att med tilldelade ekonomiska resurser uppnå god hälsa och utveckling hos barn och unga. Till grund för verksamhetens arbete ligger Socialstyrelsens riktlinjer och det Nationella barnvaccinationsprogrammet.

Personalens utbildningsnivå

All personal innehar adekvat utbildning för den tjänst de innehar.

Trygghet för barn och unga

Skolsköterskorna arbetar för att ge barn och unga en bra och trygg miljö. Genom hälsosamtalen får sköterskorna en god inblick i barns mående. Med hjälp av ELSA-materialet (hälsodatabas) blir samtalen djupgående och belysta från flera håll. De flesta barn i kommunen, men inte alla, känner sig trygga. Alla är nöjda med sin skolgång.

Inflytande och delaktighet

I hälsosamtalen med eleverna används ett frågeformulär som är gemensamt för alla värmlandkommuner. Samtalen ska leda till att eleverna får en god självkänedom, känner delaktighet och gör goda val i sin vardag.

Förskoleverksamhet,

Ekonomiska resurser

Trots att ekonomiska resurser tilldelats i nivå med jämförbara kommuner har det under några år varit svårt att få en budget i balans. Målmedvetet arbete på alla nivåer har gjort att innevarande halvårs negativa utfall inte är så stort.

Personalens utbildningsnivå

Målet är ej uppfyllt även om behörigheten har ökat. Vid utannonsering av tjänster krävs examinerade förskollärare.

Utveckling lärande och kunskaper

Verksamheten lägger grunden till det livslånga lärandet. Utifrån det erbjuder personalen en rolig, trygg och pedagogisk tillrättalagd miljö som stimulerar barnen till utveckling och lärande.

Trygghet för barn och unga

Målet är till stor del uppfyllt.

Alla förskolor och familjedaghem har en plan för att främja likabehandling och förebygga samt åtgärda diskriminering, trakasserier och kränkande behandling. Planen följs upp regelbundet och revideras årligen. Personalen finns nära barnen för att kunna vara lyhörda, stimulera barnens samspel samt ge stöd och uppmuntran. Sammanställningen av årliga föräldraenkäten visar att föräldrarna är trygga och nöjda med verksamheten.

Inflytande och delaktighet

Målet är till stor del uppfyllt. Personalen har haft ett medvetet

pedagogiskt förhållningssätt, varit lyssnande och närvarande för att kunna tillgodose barnens behov av inflytande och påverkan.

Barnens självförtroende och självkänsla stärks då de tillåts ta egna initiativ och uppmuntras till att prova egna idéer.

Barnens medvetenhet att kunna påverka har utvecklats.

Grundskola inklusive grundsärskola, förskoleklass och fritidshem

Ekonomiska resurser

Ekonomiska resurser tillförs verksamheterna på en nivå som gör att det finns rimliga förutsättningar för att god måluppfyllelse skall kunna nås.

Personalens utbildningsnivå

Målet uppnått till stor del.

I dagsläget är behörigheten god men eftersom Skolverkets process angående lärares möjligheter att få sina legitimationer pågår finns idag ingen exakt behörighetsgrad att redovisa.

Skolverkets senaste besked är att alla som ansökt om legitimation innan september månads utgång skall ha fått sina legitimationer innan årsskiftet.

Om tidplanen håller bör det finnas möjlighet att, i bokslutet, återkomma med mera exakt information. Under tiden arbetar verksamheterna aktivt för att höja behörigheten. Detta görs främst genom att vid vakanser enbart behörig personal anställs.

Utveckling, lärande och kunskaper

Målet är uppfyllt till stor del.

Inom grundskolan mäts måluppfyllelsen noggrant och kontinuerligt fyra gånger per läsår genom de sk kompetensuppföljningarna. Genom detta system kan vi följa utvecklingen och sätta in rätt resurser vid rätt tillfälle. Det noggranna uppföljningssystemet bidrar i hög grad till goda förutsättningar för kontinuerligt förbättrad måluppfyllelse.

Eftersom Skolverkets officiella statistik inte presenteras förrän tidigast i november månad är det inte möjligt att, i detta delårsbokslut, ange ett exakt värde för måluppfyllelsen i slutet av grundskolan. Det har heller inte funnits möjlighet att sammanställa egna resultat efter läsårets slut. Vi återkommer därför, i samband med redovisningen av det systematiska kvalitetsarbetet, med mera exakta uppgifter för resultaten i årskurs 3, 6 och 9.

Måluppfyllelsen för eleverna inom grundsärskolan är hög utifrån utvärderingen av de individuella utvecklingsplanerna och den digitala kunskapsuppföljningen.

Trygghet för barn och unga

Målet är uppfyllt till stor del.

På samma sätt som resultaten av skolans kunskapsuppdrag kommer att redovisas (se ovan; utveckling, lärande och kunskaper) kommer resultaten av värdegrundsuppdraget att redovisas i samband med redovisningen av det systematiska kvalitetsarbetet.

Inflytande och delaktighet

Målet uppfyllt till stor del.

Varje skola arbetar med olika slag av "arenor" (klassråd, elevråd, matråd, trivselråd etc) för att eleverna skall kunna träna sig i att arbeta med inflytande och delaktighet enligt demokratins grundprinciper. Ett lika viktigt sätt att arbeta med delaktighet och inflytande är elevernas möjligheter att påverka utformningen av den dagliga situationen i skolan. Rektorernas didaktiska ledarskap, med regelbundna besök på lektioner, är ett betydelsefullt verktyg för att följa upp att inflytande och delaktighetsarbetet fungerar. Exempel på områden som eleverna, efter ålder och

mognad, kan vara med och bestämma om är val av arbetssätt/arbetsformer, val av läroobjekt (läroböcker, IT, studiebesök, tidningar etc.) och val av sätt för redovisning av lärandet/kunskapsutvecklingen.

Föräldrar/vårdnadshavare erbjuds delaktighet och inflytande enligt skollagen. Hur nöjda föräldrarna är över den utbildning som ges inom grund- och grundsärskolan får vi veta vid de terminsvisa utvecklingssamtalen. Enkäter kommer ånyo att delas ut till föräldrar/vårdnadshavare att ifyllas i samband med utvecklingssamtalen. Redovisning av föräldrarnas grad av nöjdhet kommer att ske i samband med redovisningen av det systematiska kvalitetsarbetet under hösten 2013.

Skola – arbetsliv

Målet är delvis uppfyllt.

Huruvida grundskolans och grundsärskolans elever har god eller mindre god kännedom om arbetsgivare och möjlighet till arbete i kommunen är svårt att bedöma eftersom denna frågeställning naturligt nog aktualiseras mera ju närmare slutet av skolgången man kommer.

Att alla barn och ungdomar har god självkännedom, gott självförtroende och vetskap om att de är bra på något är det grundfundament som skolutvecklingsprogrammet bygger på och som finns fastslaget i grund- och grundsärskolans ledningsdeklaration.

Under våren 2013 har grundskolans plan för skola – arbetsliv reviderats. Den nya planen har utarbetats i samverkan mellan personal från grund- och grundsärskolan och näringslivskontoret. Planen tas i bruk för o m läsåret 2013/14.

Gymnasieskola, Komvux, SFI, Särvox och Uppdragsutbildning

Ekonomiska resurser

Frivilliga skolformer är en mycket bred verksamhet med 10 nationella gymnasieprogram, 5 varianter av introduktionsprogrammet, IM inklusive språkintrouktion, gymnasiesärskola, komvux, uppdragsutbildning och ett SFI med många studerande.

Spångbergsgymnasiet är en skola med en stor andel yrkesförberedande program. Programmen innebär höga kostnader men är populära och medför en interkommunal inkomst för elever från andra kommuner som studerar på skolan.

Under de sista åren har vi kunna söka och fått statsbidrag som extra resurs för att utveckla våra lärlingsutbildningar och yrkesvux.

Ett stort arbete läggs ner på att balansera ekonomin genom att söka möjliga statsbidrag och sälja utbildning där så är möjligt.

Personalens utbildningsnivå

Andelen behöriga lärare är god.

Yrkeslärarkåren har hög medelålder och då det i dagsläget råder brist på yrkeslärare kan det försvåra kommande års rekryteringar.

Utveckling, lärande och kunskaper

Olika satsningar pågår för att öka elevernas kunskaper. Ett systematiskt kvalitetsarbete pågår där huvudmålet är ökade kunskaper. Arbetslagens planer fokuserar på ökad måluppfyllelse.

Trygghet för barn och unga

Skolan arbetar intensivt med likabehandlingsplanen. Del av en tjänst har avsatts för att stärka arbetet angående trygghet och likabehandling. Två personalgrupper har bildats som jobbar med likabehandlingsplanen. Fyra medarbetare har genomgått en högskolekurs på 7,5 högskolepoäng i likabehandling.

En trygghetsenkät har genomförts för gymnasieskolan och SFI.

Inflytande och delaktighet

Under läsåret har gjorts insatser för att stödja eleverna för en nystart av ett elevråd. Det har gått trögt men under våren har hållits möten som ger hopp om ett fungerande elevråd från höstterminen 2013. Programforum har införts där elever på resp program kan komma till tals och möta skolledningen.

Enkät genomförs varje läsår i årskurs 2.

Skola - arbetsliv

Med åtta yrkesprogram är kopplingen till näringslivet nödvändig och självklar för Spångbergsgymnasiet.

Omvårdnadsprogrammet, Handels och administrationsprogrammet och Hantverksprogrammet Frisör gör halva sin studietid ute i arbetslivet.

Bergteknikutbildningen gör större delen av utbildningen direkt i skarp miljö ute på företag.

Alla yrkesprogrammen har 15 veckors APU, arbetsplatsförlagd utbildning. Flera av yrkesprogrammen har yrkesvuxelever.

Kulturskola

Utveckling, lärande och kunskaper

Målsättningen för kulturskolan 2013 är att kunna uppnå för verksamheten uppsatta mål.

Kulturskolans verksamhet har ett oförändrat utbud vilket innebär att alla elevers efterfrågade val kan erbjudas.

ÅRETS VIKTIGASTE HÄNDELSE

Elevhälsans medicinska insatser

Dokumenthanteringsplan är upprättad och blir till god hjälp i rutinerna för arkivering av journaler. Dokument för riskanalys är framtagen och ligger till grund för årets Patientsäkerhetsberättelse, som var den första utifrån lagen om patientsäkerhet.

Förskoleverksamhet,

Byggnationen av familjecentral startade under våren och inflyttning kommer att ske efter sommaren.

Ny avdelning startade i januari på Sörgården, då behovet av barnomsorg har varit och fortfarande är stort i tätorten.

Grundskola inklusive grundsärskola, förskoleklass och fritidshem

Årets viktigaste händelse är vid läsårets slut då det, genom elevresultaten, ges kvitto på hur skolan lyckats i sitt arbetet tillsammans med eleverna.

F n finns inte resultaten av vare sig kunskaps- eller värdegrundsarbetet tillgängliga. Dessa redovisas i stället i

samband med redovisningen av den systematiska kvalitetsarbetet hösten 2013.

Frivilliga skolformer; Gymnasieskola, Komvux, SFI, Särvox och Uppdragsutbildning

Gymnasieskolan

Arbetet med systematiskt kvalitetsarbete fortsätter och fokus ligger på "Bedömning för lärande", "Allas ansvar för språkutvecklingen för nyanlända" och "Likabehandlingsplanen". Under våren har en planering gjorts för att utöka antalet platser på Bygg- och anläggningsprogrammet Bergteknik. Ytterligare en rektor har anställts för att säkerställa ett utvecklingsarbete med kvalitet och framtidstro.

Antalet avklarade grundskolebetyg, inom ramen för IM har ökat betydligt.

Examen har hållits för de sista studerande inom gymnasiereformen från 1994.

Komvux

SFI har ett stort och komplext uppdrag som bedrivs med hög kvalitet. En trygghetsenkät har gett ett gott resultat. Ca 120 studeranden deltar i verksamheten vilket är en ökning med ca 40 elever.

Särvox har utökad sin verksamhet med en större tillgänglighet. Ett tjugotal elever har deltagit i verksamheten under året. Uppdragsverksamheten med omsorgsutbildning är mycket framgångsrik med många examinerade som fått anställning som undersköterskor i Filipstads kommun. Efterfrågan är mycket stor.

FRAMTID

Elevhälsans medicinska insatser

Fortbildning i sömnproblematik och systemutbildning prioriteras även detta år. Utrustningen i verksamhetens lokaler fortsätter att förnyas utifrån behov.

Förskoleverksamhet,

Enligt statistiken över nyfödda sjunker antalet barn i några av glesbygdsorterna. Fortfarande är platsbehovet svårbedömt inom tätorten.

Grundskola inkl grundsärskola, förskoleklass och fritidshem

Framtiden består i fortsatt enträget arbete enligt skolutvecklingsprogrammet för att målet om att alla elever skall nå godkänt i alla ämnen skall kunna uppfyllas. Likaså går arbetet med värdegrundsmålen vidare på samma sätt. Dessa mål är kortfattat att alla elever skall känna lust att gå till skolan, känna sig trygga i skolan och uppleva arbetsro.

Frivilliga skolformer; Gymnasieskola, Komvux, SFI, Särvox och Uppdragsutbildning

Gymnasieskolan

Spångbergsgymnasiet står inför stora utmaningar de närmaste åren. Ett minska elevtal över hela riket ger minskade förutsättningar för en god fyllnadsgrad. Risk finns för en trend att elever från Filipstad väljer annat gymnasium i högre grad. Konkurrensen ökar.

Målsättningen är att kontinuerligt anpassa utbud och organisation till efterfrågan. En tröghet finns vid förändringar p.g.a. att alla utbildningar är treåriga. Ambitionen är hög att klara att ha ett gymnasium med ett anpassat utbud och hög kvalitet trots väntad nedgång av elevtal. Vi ska vara bästa alternativet för elever från Filipstad och andra kommuner i regionen. Senaste sökbilden visar en ökning av andelen filipstadselever. Ett brett arbete fortgår för att sätta kunskaper i fokus för att lyfta målpåfyllelsen för våra elever. En utmaning i det är att allt fler elever behöver stöd för att klara sina studier. Ett kontinuerligt systematiskt kvalitetsarbete pågår.

Komvux

Inom överskådlig framtid kommer SFI och uppdragsutbildning att vara de stora verksamheterna inom komvux. En ständig anpassning och utveckling av dessa verksamheter kommer att ske.

En utveckling av Bergteknikutbildningen har startat och fått resurser genom bl a en utökning av ledningsorganisationen och tillsättning av ytterligare en lärartjänst. Efterfrågan av utbildningen har ökat markant.

Gymnasial komvux är i hög grad beroende av statliga satsningar på utbildningsområdet.

NYCKELTAL

NYCKELTAL BER UTIFRÅN PROGNOSEN					
	Redov	Redov	Budget	Prognos	Avvikelse
	2011	2012	2013	2013	mot budget
UTBILDNING					
Grundskola					
Antal elever	880	850	837	854	
kostn/elev	52 311	54 111	53 069	52 430	-640
Särskola					
Antal elever	20	15	15	16	
kostn/elev	235 650	271 600	280 267	262 750	-17 517
Gymnasieskola					
Antal elever	356	350	340	360	
kostn/elev	67 879	69 574	67 459	67 061	-398
Förskoleverksamhet					
Antal barn	420	420	428	428	
kostn/barn	74 521	74 948	74 593	73 839	-755
Fritidshem					
Antal barn	253	258	276	254	
kostn/barn	19 360	24 702	18 971	19 295	324
Förskoleklass					
Antal elever	71	85	100	100	
kostn/elev	54 887	50 212	42 010	41 700	-310

---SOCIALNÄMNDEN-----

KOMMENTARER TILL DELÅRETS RESULTAT

Socialnämndens prognos vid delårsbokslutet 2013 visar på ett underskott med -15 290 tkr. I samband med verksamhetsuppföljningen 6 månader kommer förvaltningen tillsammans med socialnämnden att se över eventuella möjligheter att påverka underskottet.

Nämnd- och styrelseverksamhet

Verksamheten redovisar en budget i balans.

Ungdomens Hus

Verksamheten redovisar en budget i balans.

Gemensam administration

Verksamheten redovisar ett överskott med ca + 500 tkr. Överskottet beror på beslut, att återbesätta vakant tjänst inom ABC med 0,5 årsarbetare åa (+ 80 tkr) från gemensam administration och beslut att minska tillsynsteamet med 1,75 åa (+ 490 tkr). Den ekonomiska effekten är beräknad för 6 månader.

Hemtjänst – hemsjukvård - särskilda boenden (SÄBO)

Prognosen för verksamheterna totalt är beräknad till ett underskott med ca - 7 000 tkr.

Flera av verksamheterna har drabbats hårt av vinterkräksjukan, vilket medfört höga vikariekostnader i början av året. Totalt har 172 personal under perioden januari – april varit drabbade. Motsvarande siffra för brukare är 119 st.

Hemtjänsten redovisade år 2012 ett underskott med ca - 1 650 tkr trots en tilläggsbudget med 850 tkr. Utfallet 2012 uppgick till 54 779 tkr. Läger man på lönepåslag med 1 650 tkr för 2013 blir jämförbart utfall 2013, 56 429 tkr. Beloppet

kan jämföras med 2013 års budget, 54 449 tkr. Avvikelsen uppgår till ca 2 000 tkr.

Antalet ärenden ligger ungefär i samma nivå som 2012. Däremot har tyngden på ärendena ökat. Prognostiserat antal timmar för 2013 är 7 000 timmar mer än redovisade timmar 2012, vilket motsvarar ca 4 åa. En avvikelse på ca 2 000 tkr.

Inom ett område finns en arbetsplatsanpassning med 1,0 åa.

Prognosen för hemtjänsten bygger på att mängden ärenden och timmar resten av året ligger på samma nivå som de första 6 månaderna. Arbete pågår att säkerställa personalbemanning i förhållande till brukarbehov.

Prognostiserad avvikelse för hemtjänst, servicehuset i Lesjöfors och ABC är beräknad till - ca 5 400 tkr. I prognosen ingår besparing att ej återbesätta vakant gruppleddare inom hemtjänst med 0,8 åa under andra halvåret. (+ 215 tkr).

Prognostiserad avvikelse för särskilda boenden har beräknats till - 1 900 tkr.

Kostnaden har legat hög pga. ökade kostnader för personal till följd av oroliga brukare och palliativ vård.

Totalt har kostnaden för äldreomsorg avseende sjuklön, OB, och övertid ökat med ca 600 tkr 1:a halvåret 2013 jämfört med 1:a halvåret 2012. På årsbasis blir avvikelsen ca -1 200 tkr.

LSS-verksamheterna

Verksamheterna redovisar ett prognostiserat underskott med ca - 940 tkr.

På gruppboendestäder ingår 1,46 åa utöver budget pga. brukares behov. Utöver dessa ingår 1,35 åa natt som tidigare skulle ha minskats, men där omständigheter gjort att beslutet ej har kunnat verkställas. Arbete pågår och beräknas kunna verkställas helt under hösten.

Nytt assistansärende har tillkommit, vilket har försämrat prognosen ytterligare under 2:a halvåret. En ansökan om LASS ersättning är gjord. Försäkringskassan behandlar ärendet, men det är idag mycket osäkert om ansökan beviljas.

Beslutad besparing att återbesätta vakant gruppleddartjänst 0,8 åa med verksamhetschef fr.o.m augusti. Beräknad ekonomisk effekt + 140 tkr.

Avslutade ärenden inom elevhem påverkar prognosen positivt på helår med ca + 540 tkr.

Övrig vård och service

Verksamheten redovisar en budget i balans.

Färdtjänst

Verksamheten redovisar ett överskott med ca + 1 000 tkr. Värmlandstrafik AB har gjort en avstämning av resor för perioden 2012, vilket resulterat i en återbetalning med ca 1 000 tkr.

Öppen verksamhet

Verksamheten redovisar en balanserad budget.

Individ- och familjeomsorgen (IFO) /Arbetsmarknadsenhet/flyktingmottagning

Prognosen för året är beräknad till ca - 8 950 tkr.

Prognos för administrationskontot är en avvikelse med ca - 1 000 tkr. I prognosen ingår engångskostnader för Procapita och bemanningsföretag, personalförstärkning där delar av den är borttagen fr.o.m. april, intäkt från Migrationsverket som erhållits med 250 tkr lägre summa än budgeterat belopp. Intäkten bygger på antalet inskrivna asylsökande barn.

Prognos för försörjningsstödet på årsbasis är en avvikelse med - 2 450 tkr. I samband med budgeten 2013 minskades socialförvaltningens budget med 1 635 tkr till förmån för instiftande av en kommgemensam socialfond.

Inom försörjningsstöd har riktlinjerna stramats upp och utbetalningar kontrolleras dagligen så att dessa följs. Om inte detta arbete hade genomförts hade försörjningsstödet varit ännu högre idag. Anledningen till att prognosen inte har sänkts är att det tillkommit nya ärenden som åtit upp den minskade kostnaden till följd av de nya riktlinjerna. Nettoökningen i antal nya ärenden är under maj-juli 24 st. Idag har IFO 293 pågående ärenden. Målsättningen för

2013 var att minska prognosen med 1 200 tkr, men pga. ökad ärendemängd har prognosen totalt inte kunnat sänkas med motsvarande belopp.

I prognosen ingår beslut om besparing med 1,0 åa på HVB för ensamkommande. Ekonomisk effekt beräknad på 6 månader 200 tkr.

Resterande del av prognosen avser placeringar och bygger på idag kända/aktuella placeringar. Om antalet placeringar kommer att förändras kommer prognosen att ändras.

Prognosen är mycket osäker och sårbar.

Investeringar

Investeringsbudgeten för 2013 uppgår till 2 100 tkr. Hittills i år har 34 tkr av medlen tagits i anspråk.

MÅLUPPFYLLELSE

Att anta de fyra utmaningarna inom Nya perspektiv (mål under respektive utmaning är de antagna mål som relaterar till socialförvaltningen).

1. Den sårbara familjen

Filipstads kommun ska skapa förutsättningar för att barnfamiljer inom kommunen ska känna sig trygga samt att det vid behov skall finnas ett utvecklat och anpassat stöd för familjer. **Uppfyllt – intensifierad samverkan mellan socialförvaltningen och BUN. Familjecentralen beräknas stå klar i september.**

2. Riskbruk och riskbeteende

Filipstads kommun ska aktivt uppmärksamma riskbruk och riskbeteende i kontakter med elever, klienter, patienter och brukare. För att stödja inriktningen ska det, år 2014, finnas en struktur för kompetensutveckling i MI (motiverande samtal). **Uppfyllt- i stort sett samtlig personal är utbildad i MI.**

3. Psykisk hälsa

Filipstads kommun ska arbeta för att medborgarnas psykiska välbefinnande ska öka, samt att kommunen ska bidra till en ökad kunskap om psykisk hälsa hos allmänheten. **Samarbetet med Landstinget i Värmland är gott. Plan för socialpsykiatri är klar.**

4. Äldres hälsa

Filipstads kommun ska skapa förutsättningar för en trygg, frisk ålderdom för äldre i kommunen. Detta ska komma den enskilde till del genom en ökad kvalitet i berörda verksamheter och inom följande områden:

- God vård i livets slutskede
 - Preventivt arbetssätt (t ex undernäring, fall, trycksår och dålig munhälsa)
 - God vård vid demenssjukdom
 - God läkemedelsbehandling för äldre
 - Sammanhållen vård och omsorg
- Delvis uppfyllt, arbetet pågår**

5. Handikappolitiskt mål

Programmets rubrik har fått lydelsen "Delaktighet i samhället för människor med varierande levnadsvillkor".

Arbetet pågår

ÅRETS VIKTIGASTE HÄNDELSE

Övergripande

- Socialförvaltningen har ett mycket ansträngt ekonomiskt läge med stora påfrestningar i verksamheterna. På grund av det ekonomiska läget har nämnden beslutat att reducera antalet årsarbetare i den nya administrations- och ledningsorganisationen som bildades i början av 2012. Tillsynsteamet har minskats från 2,75 åa till 1,0 åa. I kvarstående 1,0 åa ingår 0,75 åa medicinskt ansvarig sjuksköterska (MAS). Vakant gruppleddartjänst 0,8 åa inom hemtjänsten i Filipstad har inte återbesatts. Antalet gruppleddare inom hemtjänsten i Filipstad har minskat från 4 till 3 personer. Vakant gruppleddare inom kommunrehab har återbesatts av 0,2 åa verksamhetschef. Inom LSS har 0,8 åa vakant tjänst återbesatts av verksamhetschef. Antalet verksamhetschefer är fortfarande 4 personer men har minskats från 4,0 åa till 3,0 åa. Vakant tjänst inom ABC har återbesatts av 0,5 åa från staben.
- Socialförvaltningen deltar i det nationella E-hälsa projektet, som omfattar införande av e-tjänster, säker identifiering, mobil dokumentation, anslutning till nationell patientöversikt och digitala trygghetslarm.

Hemtjänst/hemsjukvård/särskilda boenden (SÄBO)

- Inom två områden i hemtjänsten håller man på att pröva en mobil lösning Life Care för dokumentation, planering av dagliga insatser till brukare, tidsregistrering samt digital nyckelhantering. Försöket kommer att utvärderas hösten 2013.
- Socialförvaltningen deltar i ett demensprojekt med syfte att fortbilda personal för att implementera de nationella riktlinjerna för personer med demenssjukdom.
- Socialförvaltningen har, tillsammans med Spångbergsgymnasiet, blivit ett certifierat Vård- och omsorgscollege.
- Gruppleddartjänsterna för rehab- och korttidsenheten och för hemsjukvården har utökats från 25 % till 40 %.

LSS-verksamheterna

- Att löpande säkerställa insatserna och att anpassa verksamhetens kvalitet och resursfördelning. En kontinuerlig översyn av verksamheterna visar att vi höjer lägstånivåerna, och att se över processer för att balansera beslut mot insatser. En besparing av 0,8 gruppleddare har genomförts genom att verksamhetschefen för LSS övertar ansvaret som gruppleddare.

Kommunrehab (övrig vård och service)

En besparing av 0,2 gruppleddare har genomförts genom att verksamhetschefen för hälso- och sjukvård övertar ansvaret som gruppleddare.

Individ- och familjeomsorgen

- Inom Individ- och familjeomsorgen har ett arbete påbörjats under 2012 för att se hur verksamheten ska kunna möta framtidens utmaningar med ökat antal anmälningar och människor i utanförskap. Verksamheten har sett över alla sina rutiner samt genom en omvärldsanalys sett hur andra kommuner hanterar kommande och nuvarande utmaningar. Arbetet har fortsatt under första halvan av 2013. Socialtjänstlagen ändrades betydligt från 130101 när det gäller barnavårdsärenden och det har inneburit en hel del förändringar i verksamheten.
- IFO-chefen har under våren intensifierat förebyggande arbetet inom samtliga verksamheter.

Flyktingmottagning

- Socialförvaltningen tecknade 2012 ett nytt avtal för mottagande av ensamkommande flyktingbarn. Fram till 120430 var avtalet en s.k. blandöverenskommelse om 30 platser. Från 120501 är avtalet uppdelat i två olika delar varav ett år för 4 asylplatser och ett år för 30 PUT-platser. Under sista halvåret 2012 och första delen av 2013 har IFO sett en markant minskning av antalet anvisningar av ensamkommande ungdomar och anledningen är det nya avtal som började gälla 120501. Under våren 2013 har HVB-verksamheten jobbat mycket med utbildning av personal utifrån de stora bränder som inträffade 2012/2013. Socialförvaltningen och BuN har tillsammans fått i uppdrag att ta fram ett förslag till en integrationsplan som ska gälla för hela kommunen.

FRAMTID

Övergripande

- Ökad styrning från regering och myndigheter ställer krav på ökad dokumentation och införande av nya arbetssätt. Vidare ställs ökade krav på riskanalyser och egenkontroller via det systematiska kvalitetsledningssystemet.
- En stor och viktig fråga är rekrytering av personal, hur de ska lockas att vilja arbeta inom den sociala sektorn.
- Ökade svårigheter att rekrytera vikarier med tillräcklig kompetens
- Psykiatriutvecklingen i samhället och kommunens roll i denna utveckling kommer att medföra ökat krav på personalens kompetens.
- Hur kommer utvecklingen av E-hälsa att påverka våra verksamheter?

Hemtjänst/hemsjukvård/särskilda boenden (SÄBO)

- En utökning av fler demensplatser kommer att ske innan årsskiftet 2013/2014 på Älvkullen. Bland annat

kommer en omdisponering i befintliga lokaler att göras så att demensplatserna ligger i marknivå vilket ger större och ljusare ytor för rörliga dementa. Dessutom så finns det en möjlighet att skapa en bra och säker utemiljö i markplan.

- En förslag finns att det startas en planeringscentral inom ABC:s verksamhet under hösten 2013 för att planera och samordna resurserna inom hemtjänsten.
- Fler äldre med omfattande sjukvårdsbehov ställer höga krav på kunskap och kompetens. Behovet av sjuksköterskor ökar. Nuvarande resurser räcker inte och svårigheterna att rekrytera vikarier ökar risken för att patientsäkerheten inte kan upprätthållas.
- Avsikten är att ha kostnad/timme som styrmedel inom hemtjänsten.

LSS-verksamheterna

- Att ytterligare sträva mot en anpassad och medveten verksamhet där ekonomiska incitament blir en naturlig del av det dagliga arbetet.
- Att öka personalens kompetens och trivselfaktorer, att genom nätverk och omvärldsbevakning trygga de medborgare i Filipstad som har/kommer att behöva LSS-insatser. Reducering av tjänster inom administrationen innebär att vi måste finna nya arbetssätt som motsvarar kraven. Utvärdering första halvåret 2014.

Kommunrehab

- Fler äldre med omfattande rehabiliteringsbehov ställer höga krav på kunskap och kompetens. Behovet av sjukgymnaster och arbetsterapeuter ökar. Nuvarande resurser räcker inte och det ökar risken för att patientsäkerheten inte kan upprätthållas.

Individ- och familjeomsorgen

- Försörjningsstödets fortsätter att öka. Hur ska kommunen möta detta? Hur kan vi utveckla och förbättra vårt samarbete med AF? Hur kan vi på bästa sätt ta del av den sociala investeringsfond som inrättats i kommunen (för att motverka ungdomsarbetslöshet).

NYCKELTAL

Verksamhetsmätt	Redov 2011	Redov 2012	Budget 2013	Redov 2013/06	Avvikelse mot budget
Individ- och familje- omsorgen (IFO)					
(Egna personalkostnader ingår ej i IFO:s nyckeltal)					
Nettokostnad i tkr:					
Vuxna	3 896	4352	2934	2650	-1193
Barn och ungdom	6 904	10728	6787	6770	-3376
Försörjningsstöd					
Nettokostnad i tkr	10 984	14061	13340	7610	-800
Särskilda boenden exkl serviceboende					
Antal platser	125	131	131	131	0
Serviceboende					
Antal platser	22	22	22	22	0
Rehab- och korttidsenh					
(exkl hyror, städ och specialistpersonal)					
Antal platser	17	11	14	11,2	2,8
Antal vårddygn	6 090	1 067	5110	2038	517
Kostnad/plats/år i kr	404241	582182	413500	290800	-90370
Kostnad/vård dygn i kr	1 128	1 574	1133	1598	-500
LSS-verksamheterna					
Personlig ass. LASS/FK					
Antal personer	18	17	17	17	0
Personlig ass. kommunal					
Antal personer	7	5	6	7	-1
Gruppboende vuxna					
Antal platser	22	23	22	22	0
Kostnad/plats i kr	683377	813043	734818	362636	-3600

Verksamhetsmätt	Redov 2011	Redov 2012	Budget 2013	Redov 2013/06	Avvikelse mot budget
Social psykiatri					
Paradisgården					
Boende-psykiatri					
Antal platser varav:	12	11	11	11	0
Särskilt boende		10	10	10	0
Växelvärd		1	1	1	0
Stödboende					
Kostnad/plats i kr	338 458	355 436	357 545	180 910	-6 455
Kostnad/vård dygn i kr	927	974	979	991	-12

---ÖVRIGA NÄMNDER-----

ÅRETS VIKTIGASTE HÄNDELSER

- Revision

Under första halvåret har följande granskningar skett:

- Årsredovisning 2012. Revisionsberättelse och revisorernas redogörelse har upprättats.
- Revisionsberättelser har avlämnats för stiftelserna samt granskning av bolagen har gjorts.
- Väsentlighets- och riskanalys har genomförts och revisionsplan för 2013 har upprättats.
- Gemensam granskning med Landstinget i Värmland och 14 Värmlandskommuner: Samverkan kring barn och unga med psykisk ohälsa.
- Granskning av om socialnämndens styrning, ledning och uppföljning av verksamheten är uppbyggd på ett ändamålsenligt sätt.
- I maj månad gjorde revisionen studiebesök på nya trygghetsboendet och näringslivskontoret. Miljö- och byggnadsnämnd besöktes också där revisionen fick information om hur arbetet bedrivs.

- Valnämnd

Inga val genomförs under 2013.

- Överförmyndare

Fr.o.m. den 1 januari 2011 ingår Filipstads kommun i en gemensam överförmyndarnämnd i Östra Värmland tillsammans med Kristinehamn, Karlskoga, Degerfors och Storfors.

I prognosen redovisas ett underskott med -300 tkr då andelen ej återsökningsbara kostnader ökar jämfört med budget.

---FINANSIERING-----

KOMMENTARER TILL PROGNOSEN

Finansieringens prognos för 2013 pekar på ett resultat på 553,4 mkr vilket är förbättring jämfört med budget med 3,2 mkr.

Framsta orsakerna:

- Slutavräkning + 2,4 mkr
- Generella bidrag + 0,7 mkr
- Finansiella kostnader + 0,4 mkr
- Finansiella intäkter + 0,4 mkr
- Pensionsutbetalning -0,2 mkr
- Minskad intäkt internränta - 0,5 mkr

MÅLUPPFYLLELSE

Enligt antagen budget för 2013 skall balanskravet nås vilket enligt prognosen inte kommer att ske. Resultatnivån beräknas uppgå till -5,9 mkr före extraordinära kostnader. Posten för extraordinära kostnader, vilket avser Skolutvecklingsplanen, justeras via balanskravsutredningen. (se nedan). Filipstads kommun har enligt preliminär balanskravsutredningen 2013 ett underskott att återställa.

I budget för 2013 antogs låneskulden uppgå till 147,1 mkr vid utgången av 2013. Prognostiserat kommer låneskulden att uppgå till 130,6 tkr då budgeterad upplåning inte antas komma att ske.

Likvida medel uppvisar vid halvåret ett litet överskott men 0,3 tkr. Prognosen för likvida medel är negativ vid årets slut då investeringarna förväntas vara högre än under första halvåret. Underskottet täcks av de likvida medel som finns inom koncernen.

Soliditeten uppgår per 2013-06-30 till 38,4 % vilket är en försämring jämfört med budget med -2,1 %.

Avstämning av balanskrav

tkr

Prognostiserat resultat 2013 -6 452

Återföring reservering Skolutvecklingsplan enligt bokslut 2010 503

Justerat resultat -5 949

Underskott att reglera -5 949

Kvar att återställa -5 949

INVESTERINGAR

Nämnd/ Förvaltning/ Projekt	Utgifter		Inkomster		Netto		Netto	Netto
	Budget 2013	Redovisning 06/2013	Budget 2013	Redovisning 06/2013	Budget 2013	Redovisning 06/2013	Prognos 2013	Budget- avv.
<i>Kommunstyrelsens au</i>	-150	0	0	0	-150	0	-150	0
Stab / EK. stöd/ Personalenhet	-150	0	0	0	-150	0	-150	0
1500 Server Economa/IOF	-100				-100	0	-100	0
1510 Datautrustning personalenhet	-50				-50	0	-50	0
Teknikskott	-48 244	-11 364	0	0	-48 244	-11 364	-42 322	5 922
- IT-enhet	-1 450	-882	0	0	-1 450	-882	-1 450	0
1521 Inventarier Repro	-50				-50	0	-50	0
1522 Inventarier Data	-1 400	-882			-1 400	-882	-1 400	0
- Biblioteksenhet	-300	0	0	0	-300	0	-300	0
1590 Inventarier bibliotek	-50				-50	0	-50	0
1591 RFID-utrustning	-250				-250	0	-250	0
- Fastighetsenhet	-26 932	-5 251	0	0	-26 932	-5 251	-20 953	5 979
0201 Div. investeringar fastighet	-300	-240			-300	-240	-306	-6
0202 Markförvärv	-665	-552			-665	-552	-665	0
0204 Ombyggnad hissar	-2 985	-347			-2 985	-347	-1 000	1 985
0206 Tak Wasahallen	-100	-37			-100	-37	-100	0
0209 Energibesparing	-6 000	-1 632			-6 000	-1 632	-6 000	0
0210 Säkerhet / Skydd	-300	-98			-300	-98	-300	0
0211 Handikappåtgärder	-200				-200	0	-200	0
0212 Yttre miljö skolor	-500	-288			-500	-288	-500	0
0213 Militärförrådet	-705	-110			-705	-110	-705	0
0215 Reception Kommunhuset	-160	-158			-160	-158	-160	0
0216 Trygghetsboende	-1 570	-786			-1 570	-786	-1 570	0
0217 Inventarier kost (fastighet)	-250	-13			-250	-13	-250	0
0260 Interna lokalanpassningar	-4 000	-472			-4 000	-472	-2 000	2 000
0263 Åtgärder skolor	-283	-232			-283	-232	-283	0
0264 Persbergs skola	-7 506	-213			-7 506	-213	-5 506	2 000
0267 Kalhyttans friluftsområde	-88	-73			-88	-73	-88	0
0268 Kalhyttan pistmaskin	-1 320	0			-1 320	0	-1 320	0
- Serviceenhet	-450	-126	0	0	-450	-126	-450	0
1602 Städutrustning	-200				-200	0	-200	0
1604 Inventarier kost	-250	-126			-250	-126	-250	0
- Teknisk enhet avgiftsfin.	-13 722	-3 820	0	0	-13 722	-3 820	-13 722	0
0501 Serviser, vatten	-60				-60	0	-60	0
0502 Serviser, avlopp	-60				-60	0	-60	0
0503 Utbyte ventiler	-290				-290	0	-290	0
0504 Miljöprojekt RV 63	-1 584	-209			-1 584	-209	-1 584	0
0505 Jonstorpsvägen	-2 100	-408			-2 100	-408	-2 100	0
0510 Ledningsarbete	-914				-914	0	-914	0
0512 Kalhyttevägen	-1 021	-575			-1 021	-575	-1 021	0
0533 Stenbrovägen Nykroppa	-240	-160			-240	-160	-240	0
0534 Strandvägen Nykroppa	-245	-178			-245	-178	-245	0
0562 Inst. UV-ljus Härdheshöjning	-1 895	-446			-1 895	-446	-1 895	0
0563 Vattenverk	-878	-441			-878	-441	-878	0
0564 Yttre skal VV Filipstad	-399	-121			-399	-121	-399	0
0571 Bioreaktor	-131	-91			-131	-91	-131	0
0572 Avloppsreningsverk	-640	-91			-640	-91	-640	0
0573 Utbyte centrifug	-1 149	-854			-1 149	-854	-1 149	0
0591 VA-ledn Kalhyttan friluftsomr.	-16				-16	0	-16	0
0601 Renhållning, ej spec	-200				-200	0	-200	0
0602 Karl matavfall	-1 900	-246			-1 900	-246	-1 900	0

INVESTERINGAR

Nämnd/ Förvaltning/ Projekt	Utgifter		Inkomster		Netto		Netto	Netto
	Budget 2013	Redovisning 06/2013	Budget 2013	Redovisning 06/2013	Budget 2013	Redovisning 06/2013	Prognos 2013	Budget- avv.
- Teknisk enhet skattefin.	-5 390	-1 285	0	0	-5 390	-1 285	-5 447	-57
0103 Övriga maskiner	-141	-57			-141	-57	-141	0
0310 Anläggning av gator	-1 110				-1 110	0	-1 110	0
0311 Iordningställande centrum	-540	-597			-540	-597	-597	-57
0312 Färnsjövägen	-708	-3			-708	-3	-708	0
0314 G-C väg Ö:a Villag-Lundkvistv	-288	-64			-288	-64	-288	0
0316 Kalhyttevägen	-650	-4			-650	-4	-650	0
0317 Snobbrännan	-303	-118			-303	-118	-303	0
0322 Energibesparande åtgärder	-1 000	-421			-1 000	-421	-1 000	0
0401 Badplats Flakudden	-650	-21			-650	-21	-650	0
<i>Miljö- och byggnadsnämnd</i>	0	0	0	0	0	0	0	0
					0	0	0	0
<i>Barn- och utbildningsnämnd</i>	-2 014	-911	0	0	-2 014	-911	-2 014	0
2020 Kansliet	-200	-30			-200	-30	-200	0
2021 IT-satsning	-786	-566			-786	-566	-786	0
2023 Centralt Grundskola	-50	-15			-50	-15	-50	0
2024 Särskola	-5	-4			-5	-4	-5	0
2030 Grundskola Åsensolan	-104	-19			-104	-19	-104	0
2032 Grundskola Strandvägsskolan	-70	-11			-70	-11	-70	0
2040 Grundskola Ferlinskolan	-157	-16			-157	-16	-157	0
2042 Grundskola Lesjöfors	-47	-26			-47	-26	-47	0
2060 Gymnasiet	-307	-84			-307	-84	-307	0
2070 Kulturskola	-25	-12			-25	-12	-25	0
2080 Forskoleverksamhet	-263	-128			-263	-128	-263	0
<i>Socialnämnd</i>	-2 100	-34	0	0	-2 100	-34	-2 100	0
2101 Inventarier gemensamt	-2 100	-34			-2 100	-34	-2100	0
Totalt	-52 508	-12 309	0	0	-52 508	-12 309	-46 586	5 922

PERSONALSTATISTIK

ANTAL ANSTÄLLDA	2012-06-30	2012-12-31	2013-06-30	Förändring 12-12/13-06
	Årsarbetare tillsv + vik.	Årsarbetare tillsv + vik.	Årsarbetare tillsv + vik.	Årsarbetare tillsv + vik.
- Kommunstyrelsen	177,5	166,0	174,0	8,0
- Miljö- och byggnadsnämnd	7,0	7,0	7,0	0,0
- Barn- och utbildningsnämnd	325,5	318,4	324,8	6,4
- Socialnämnd	500,4	494,6	588,7	94,1
- Övriga nämnder				
TOTALT	1 010,4	986,0	1 094,5	108,5

Personalstatistiken visar en ökning av 108 årsarbetare sedan 2012-12-31. Merparten av ökningen är på Socialförvaltningen (94 st). Bakgrunden till ökningen är att många timanställda anställdes på månadslön med anledning av den av kommunal varslade konflikten. Bakgrunden till ökningen av 8 st på KS bedöms vara densamma.

ARBETADE TIMMAR	2013-06-30			2012-06-30			Förändring totalt
	Mån.anst.	Timanst.	Totalt	Mån.anst.	Timanst.	Totalt	
- Kommunstyrelsen	174 880	11 016	185 896	179 360	14 279	193 639	-7 743
- Miljö- och byggnadsnämnd	7 029		7 029	8 300	228	8 528	-1 499
- Barn- och utbildningsnämnd	329 795	13 932	343 727	332 972	16 367	349 339	-5 612
- Socialnämnd	503 217	66 854	570 071	477 279	82 807	560 086	9 985
TOTALT	1 014 921	91 802	1 106 723	997 911	113 681	1 111 592	-4 869

PERSONALKOSTNADER	Utfall	Utfall	Utfall
	2012-06-30	2012-12-31	2013-06-30
Löner, arbetsgivaravgifter, pensioner mm			
- Kommunstyrelsen	40 388	82 517	40 962
- Miljö- och byggnadsnämnd	1 759	3 643	1 789
- Barn- och utbildningsnämnd	67 982	138 332	71 064
- Socialnämnd	119 627	251 664	127 560
- Övriga nämnder	2 171	3 394	1 900
Delsumma nämnderna	231 927	479 550	243 275
- Särskild löneskatt	3 579	7 716	3 837
- Pensionskostnader	15 412	32 461	15 856
- Personalsociala kostnader	1 714	4 049	*
- Avtalspension internt	-10 966	-22 441	-11 418
TOTALA PERSONALKOSTNADER	241 666	501 335	251 550

Personalkostnaderna uppgår till 251 550 tkr jämfört med utfall föregående halvår 241 666 tkr mkr. En ökning med 9 884 tkr.

Förväntade pensionsavgångar under året uppgår till 31 personer.

* = Enligt ny kontoplan från SKL är s.k personalsociala kostnader flyttat och kan inte längre härledas under personalkostnader.

SJUKFRÅNVARO UPPDELAD PÅ VERKSAMHETER	2012-06-30	2012-12-31	2013-06-30	Förändring 12-12/13-06
Sjukstatistiken baseras på antalet frånvarotimmar kontra antalet avtalade arbetstimmar.				
- Kommunstyrelsen	4,34%	4,11%	4,90%	0,79%
- Miljö- och byggnadsnämnd	6,67%	3,76%	3,06%	-0,70%
- Barn- och utbildningsnämnd	3,56%	2,91%	4,40%	1,49%
- Socialnämnd	5,30%	5,42%	7,40%	1,98%
TOTAL sjukfrånvaro	4,62%	4,48%	4,94%	0,46%

Den genomsnittliga sjukfrånvaron har ökat något i jämförelse med årsskiftet, från 4,48 % till 4,94 %.

Fem år i sammandrag

	2009	2010	2011	2012	BUDGET 2013	2013-06	Prognos 2013
Årets resultat	5,7	16,8	-1,4	-3,1	5,3	4,0	-6,5
Soliditet	38,9	41,9	41,1	38,5	40,5	38,4	37,8
Nettokostnadernas andel, inkl. avskrivningar och pensioner, i % av skatte- intäkter och generella bidrag	99,7 ³	96,8 ³	100,5 ³	100,5 ³	99,7	100,1	101,8
Eget kapital, mkr	187,2	204,0	202,6	199,5	206,2	203,5	193
Ansvarsförbindelse	311,7	295,7	331,3	327,6	329,2	325,9	324,1
Låneskuld, mkr	118,9	109,7	129,5	138,7	147,1	138,7	130,6
Långfristiga skulder inkl.pensionsskuld/ansvarsförbindelse per invånare, kr	40 523	38 058	43 827	44 207	45 314	44 064	43 188
Nettoinvesteringar, mkr	17,4	32,7	46,0	43,9	52,5	12,3	46,6
Utdebitering kommunen, kr	22,00	22,00	22,00	22,00	22,00	22,00	22,00
Antal invånare per 31 december	10 626	10 562	10 514	10 549	10 511 ²	10 544	10 529
Finansnetto, mkr	12,5	8,8	10,8	8,7	3,4	4,7	4,3
Antal årsarbetare	994,8	996,4	1 015,0	986,0	*	1094,5 ⁴	**
Antal arbetade timmar	**	2 411 117	2 456 536	2 444 382	*	1 106 723	**
Sjukfrånvaro i %	4,26	4,14	4,19	4,48	4,00	4,94	4,00

1) Från och med 1998 redovisas årets nyintjänade pensioner som en avsättning i balansräkningen.

De pensionsrätter som är intjänade före 1998 redovisas som en ansvarsförbindelse.

2) Budgettalet avser beräknad befolkning per 1 november 2012, vilket är det antal personer på vilket skatteintäkter och generella bidrag beräknas 2013.

3) Nettokostnaden för 2008, 2009, 2010 och 2011 är justerad för sänkta arbetsgivaravgifter för 18 - 25-åringar och återbetalda AGS-försäkringar, vilka bokförts under finansieringen. Under 2010 är även budgeterad arbetsgivaravgift kontra verklig justerad

4) Merparten av ökning från bokslut 2012 avser timanställd personal som till följd av, den av Kommunal varslade konflikten i maj, månadsanställdes.

* = budgettal saknas.

** = uppgift saknas