
DELÅRSBOKSLUT 2011

PROGNOS 2011



FILIPSTADS
KOMMUN

INNEHÅLL

Förvaltningsberättelse.....	3
Koncerninformation.....	6
Redovisningsprinciper.....	12
Resultaträkning Filipstads kommun.....	13
Kassaflödesanalys Filipstads kommun.....	14
Balansräkning Filipstads kommun.....	15
Noter Filipstads kommun.....	16
Driftssammanställning.....	22
Investeringar.....	35
Personalredovisning.....	37
Femårssammandrag.....	38

FÖRVALTNINGSBERÄTTELSE

Sammanfattning och bedömning om Filipstads Kommun

Prognostiserat resultat före extraordinära poster för helåret uppgår till **4 182 tkr** mot årsbudget 4 234 tkr. Extraordinära poster (kostnad för skolutvecklingsplanen enligt KF § 14/2010, 25 november) uppgår prognostiserat till -4 600 tkr vilket gör att slutligt resultat för Filipstads kommun uppgår till -418 tkr. I balanskravsutredningen (se sid. 4) justeras denna post som återföring av reservering enligt bokslut 2010, vilket gör att inget negativt resultat uppstår att återställa. Budgetavvikelsena baserat på redovisningen från juni 2011 och prognosavvikelsen för 2011 beräknas således till **-52 tkr** före extraordinära poster. Se nedanstående uppställning:

Budgetavvikelser 2011

tkr	2011-03-31	2011-06-30
Kommunstyrelsen	-1 200	445
Miljö- och byggnadsnämnd	0	0
Barn- och utbildningsnämnd	-210	-1 203
Socialnämnd	-3 571	-4 653
Övriga nämnder	0	-1 000
Summa verksamheterna	-4 981	-6 411
Finansiering	2 658	6 359
Total prognosavvikelse	-2 323	-52

Några kommentarer avseende juni.

- Kommunstyrelsen redovisar en positiv avvikelse jämfört med budget på 445 tkr. Främst beroende på prognostiserade överskott inom kostenhet, avfallshantering och kostnaden för Värmlandstrafik. Inom fastighetsenheten beräknas dock ett underskott på - 500 tkr till följd av för lågt budgeterad underhållkostnader.
- Miljö- och byggnadsnämnden redovisar ett balanserat resultat.
- Barn- och utbildningsnämndens prognostiserar en negativ avvikelse med -1 203 tkr. Avvikelsen hänför sig främst till förskoleverksamheten samt inom undervisningen för nyanlända elever.
- Socialnämnden prognostiserar ett underskott med -4 653 tkr. Avvikelsena finns främst inom LSS, Hemtjänst och Individ- och familjeomsorg.
- Överförmyndarverksamheten prognostiserar ett underskott på -1 000 tkr för kostnader som inte kan återsökas hos Migrationsverket.
- Finansieringens totala prognos för 2011 visar ett positivt utfall på 6 359 tkr. Huvudorsaken är att slutavräkningen för 2011 redovisar en positiv förändring mot budget med 7 285 tkr. Slutavräkningen uppgår totalt till 8 824 tkr.

Finansiering

tkr	Budget 2011	Prognos 2011-03-31	Prognos 2011-06-30	Avvikelse budget /prognos
Skatteintäkter	359 287	358 448	358 446	-841
Slutavräkning	1 539	4 593	8 824	7 285
Ink.utjämningsbidrag/avgift	107 159	107 723	107 725	566
Kostn.utjämningsbidrag/avgift	22 583	22 180	22 180	-403
Regleringsbidrag/avgift	10 716	10 800	10 800	84
Strukturbidrag	1 444	1 446	1 446	2
LSS-utjämningsbidrag/avgift	6 431	6 704	6 774	343
Kommunal fastighetsskatt	15 304	15 227	15 227	-77
Finansiella intäkter	12 250	12 250	12 250	0
Finansiella kostnader	-4 000	-4 000	-4 000	0
Pensionskostnad	-33 586	-33 586	-33 586	0
Pensionskostnad intern	21 489	21 489	21 489	0
Kapitalkostnad intern	12 719	12 719	12 119	-600
Total	533 335	535 993	539 694	6 359

Balanskrav

Enligt kommunallagen kap 8 § 5 skall negativt resultat regleras och det redovisade egna kapitalet enligt balansdagen återställas under de närmaste återföljande tre åren.

Avstämning av balanskrav

Prognostiserat resultat 2011 -418 tkr

Återföring reservering Skolut-
vecklingsplan enligt bokslut 2010 4 600 tkr

Justerat resultat 4 182 tkr

Underskott att reglera 0 tkr

Kvar att återställa 0 tkr

Det finns inget negativt underskott enligt prognos som skall återställas under 2011.

Finansiella mål 2011

- Balanskravet gäller för 2011.
- Verksamheten skall bedrivas så effektivt att kostnaderna, med bibehållen kvalitet, inte överstiger genomsnittliga kostnaden för motsvarande verksamhet med jämförbara kommuner.

Finansiella mål följs upp i årsbokslut.

Prioriterade områden / insatser under 2011:

- **Personalbefrämjande insatser**

Fortsatt prioritering av förebyggande åtgärder, samt att inom FFA arbeta för att få med fler företag i kommunen.

Måluppfyllelse: FFA följer planen. Projekt med EFS-stöd avslutat 2011-06-30. FFA fortsätter oförändrat – nya företag (5-6 st) har tecknat avtal och tillkommer 2:a halvåret.

- **Ny reseterminal vid busscentralen i Filipstad.**
Skapa väntutrymmen, väntkur och nya av- och påstigningsplatser för resanden, parkeringsutrymme för bussar och bilar, rondell, gång- och cykelvägar och pendelparkering.
Måluppfyllelse: Alla arbeten gällande linjetrafik är klara. 2011-07-11 startade linjetrafiken från nya reseterminalen. Återstår justeringsarbeten gällande asfaltering. Arbetet med rondellen startas upp under augusti.
- **Nytt bibliotek och ny turistbyrå, Folkets Hus.**
Iordningställande av nytt bibliotek och ny turistbyrå i Folkets Hus. Flyttning av hela biblioteksverksamheten och turistverksamheten dit.
Måluppfyllelse: Entreprenad och ombyggnad pågår. Nytt Bibliotek och turistbyrå planeras att öppnas i januari 2012.
- **Påbörja byggnation av trygghetsboende på fastigheten Eken, Sparbanksgatan.**
Justering av förfrågningsunderlag och ny upphandling av entreprenad för ombyggnation av Eken till trygghetsboende. Samordnas med ombyggnad av nämndhuset.
Måluppfyllelse: Ombyggnad Nämndhuset våning 1 under 2011. Ombyggnad Eken till Trygghetsboende upphandlas för närvarande. Byggstart höst 2011.
- **Översyn, Energieffektivisering av kommunala fastigheter och anläggningar.**
Fördjupad översyn och åtgärder för att skapa energieffektivisering inom den kommunala verksamheten. Vidare utredning inom Biogasområdet för beslut om åtgärder. Försäljning av flera fastigheter bedöms kunna presenteras under 2011.
Måluppfyllelse: Sammanställning av driftstatistik över kommunens fastigheter och anläggningar pågår i samband med upprättande av energi och klimatplanen. Framtagande av energi- och klimatplan kommer att ske under hösten 2011.
Försäljning av fastigheterna "Kjortelgården" och 'Hornkullen' har genomförts.
Försäljning av Bronellsgatan 5, kommer att avslutas under 2011 då Lantmäteriförrättningen är genomförd. Ytterligare eventuella försäljningar är under utredning vilka kommer att redovisas senare.
- **Fördjupad översiktsplan skall ställas ut.**
Omfattar Filipstads tätort och har till syfte att bl.a. möjliggöra för strandnära boende.
Måluppfyllelse: Slutrevidering av kartor i fördjupade översiktsplanen pågår. Utställning kommer att ske under andra kalenderhalvåret 2011.
- **Vindkraftsplan skall ställas ut.**
Tillägg till översiktplan för att möjliggöra för framtida vindbruk.
Måluppfyllelse: Tematiskt tillägg till översiktplanen avseende vindbruk är framarbetat. Samråd har ägt rum mellan 26 mars – 26 maj 2011. Planen har därefter reviderats och finns utställd tom 30 augusti 2011. Antagande i KF under hösten 2011.
- **Att inom ramen för Skolutvecklingsprogrammet utveckla IT-satsningen inom Barn- och utbildningsförvaltningen**
Med målsättningen ökad måluppfyllelse/förbättrade betyg och resultat intensifieras arbetet med att använda IT som pedagogiskt verktyg i samtliga verksamheter. Under 2011 inleds en flerårig satsning. Målsättningen är att all pedagogisk personal och elever i grundskolans år 6-9 och i gymnasieskolan kommer att utrustas med bärbara datorer samt att datortätheten förbättras även för de yngre åldersgrupperna. Ärendet kommer att behandlas som särskilt ärende i KS under november.
Måluppfyllelse: Efter att de politiska besluten om en satsning på datorn som pedagogiskt verktyg fattats har den närmaste tidens utvecklingsarbete startat varvid följande aktiviteter kan redovisas:
 1. En projektgrupp och en styrgrupp har bildats och är i funktion sedan början av 2011.
 2. Kravspecifikation har upprättats. Datorerna har köpts in och, under juni månad 2011, distribuerats till alla lärare inom grund-, sär- och gymnasieskolan.

3. En kortare användarutbildning har genomförts.
4. Samtliga elever i gymnasieskolan kommer att ha egen bärbar dator fr o m läsåret 2011 – 12. För grundskolans del planeras införandet av en bärbar dator för elever i årskurs 6 – 9 under hösten 2011. Målet är att eleverna skall ha sina datorer senast fr o m vårterminsstarten 2012. För eleverna i de lägre åldrarna byggs datortätheten ut successivt till att bli en genomsnittlig täthet av en dator per fem elever.
5. En 50% tjänst som IT-pedagog har tillsatts fr.o.m. 2011-04-01.
6. Service och support av såväl lärar- som elevdatorer hanteras genom IT-avdelningens försorg.

➤ **Start av Familjecentral**

Under 2011 kommer en Familjecentral att startas i samverkan med Landstinget.

Barn- och utbildningsförvaltningens del i verksamheten är Öppen förskola och socialförvaltningen ansvarar för socionomtjänster.

Landstingets verksamheter är Barnvårdscentral, Barnmorskemottagning och Ungdomsmottagning.

Arbetet med projektering av lokaler på Vårdcentralen är påbörjat under hösten 2010.

Måluppfyllelse: Styrgrupp respektive arbetsgrupp är sedan tidigare bildade med representanter från Landstinget, Socialförvaltningen och Barn- och utbildningsförvaltningen.

Organisation för verksamheten är planerad med ett färdigt utkast till avtal mellan huvudmännen. Ritning för familjecentralen i Landstingets vårdcentral är framtagen där även kommunens fastighetsförvaltning har varit delaktig. Förhandling om hyreskostnad är genomförd och avtal har tecknats mellan Landstinget och fastighetsavdelningen. Landstinget ansvarar för ombyggnationen vilken kommer att genomföras under hösten. Verksamheten kan tidigast komma igång i slutet av höstterminen.

➤ **Kompetensutveckling inom Socialförvaltning**

Påbörja en treårig genomförandeplan av kompetensutveckling till samtliga personal, utifrån individuella kompetensplaner. Kompetensplanerna baseras på egna önskemål utifrån verksamhetsplaner per verksamhet.

Måluppfyllelse: Planen är utarbetad och togs upp i socialnämnden 2011-04-12. Dokumentationsutbildning för all legitimerad personal har påbörjats.

➤ **Linus-grupper**

Utöka det förebyggande arbetet för barn i utsatta miljöer, genom införande av s.k. Linus-grupper.

Föräldra- och familjestöd kommer att ges via Familjebehandlingsteamet.

Måluppfyllelse: Två personer från socialförvaltningen har genomgått utbildning till barngruppsledare. De blev klara med utbildningen 2011-02-17.

Processen med att starta upp grupper för barn är påbörjad.

Ett första uppstartsmöte har hållits.

Verksamheten med stödgrupper kommer att starta senast augusti - september 2011.

➤ **Kvalité inom sociala verksamheter**

Socialtjänsten kommer att medverka i ett nationellt kvalitetsregister "Senior alert" som innehåller uppgifter om trycksår, undernäring och fall inom vård och omsorg, dessutom i det "Palliativa registret" vars syfte är att kvalitetssäkra vård i livets slutskede. I övrigt registreras förvaltningens arbete i kvalitetssystemen "Öppna Jämförelser" och "Äldreguiden".

Måluppfyllelse: Arbetet pågår med "Senior alert". Först ut var verksamheterna i Nykroppa. Åhrlundsgården är klar, i övriga särskilda boenden pågår registreringen. Samtliga särskilda boenden har genomfört nationell trycksårsmätning. Resultatet kommer att presenteras från SKL (Sveriges kommuner och Landsting). Samtliga som är aktuella och som ska registreras i det "Palliativa registret" registreras där. Förvaltningens arbete registreras i kvalitetssystemen "Öppna Jämförelser" och "Äldreguiden".

➤ Ungdomens Hus

Fortsatt utveckling av Ungdomens Hus. Arbeta för att skapa ett ungdomsråd. Ungdomens Hus, en viktig del i det förebyggande ungdomsarbetet.

Måluppfyllelse: Arbetet med utvecklingen av Ungdomens hus fortskrider. I april åkte verksamheten till Stockholm för deltagande i konferens om LUPP (lokal uppföljning av ungdomspolitiken). Efter konferensen ska kommunen ta ställning till om detta är möjligt att genomföra i Filipstad. Resultaten från enkätverket LUPP är tänkt att ligga till grund för uppstarten av ett ungdomsråd i kommunen. Ungdomens hus fortsätter också med arbetet runt "Föräldrar på stan" (nattvandring) samt så har en anti-vålds vecka genomförts. Under hösten 2011 kommer verksamheten att genomföra en anti-drog vecka. Verksamheten jobbar idag mycket med reklam och marknadsföring bl. a genom en egen hemsida som har fått bra respons från många ungdomar.

I maj pågick förankringsarbete gällande LUPP, i övrigt har ingenting nytt genomförts gällande Ungdomsråd.

Uppdrag och utredningar som pågår

- Förutsättningar och kostnader för en bolagisering av Stiftelsen Filipstadsbostäder och de kommunala fastigheterna. Utredning kommer att presenteras under 2011.

Måluppfyllelse: Översynen av Stiftelsen Filipstadsbostäders stadgar, i syfte att möjliggöra en bolagisering av Stiftelsen, är avslutad och kommer att presenteras för KF i september 2011.

- Sammanställning totalkostnader och översyn av skollokaler (gemensamt uppdrag med Bun). Delrapport kommer att lämnas innan årsskiftet.

Måluppfyllelse: En arbetsgrupp bestående av Kommunalrådet, Ordförande i BUN, tjänstemän från Teknik och Service samt Barn och Utbildning, har bildats. Utgångspunkten för arbetet, har varit att se över det framtida behovet av lokaler för förskolan och skolan i Filipstads tätort.

Arbetsgruppen har presenterat en "Vision och idéskiss"

Den innehåller tankar om att skapa ett "Lärcentrum" för all skolverksamhet i området vid Strandvägsskolan - Spångbergsgymnasiet.

Förskolans framtida lokalbehov kan tillgodoses genom en anpassning av skollokaler som lämnas vid en flytt till ett "Lärcentrum"

Visionen är förankrad i Ks samt BUN. Information har lämnats till:

- De politiska partierna
- Personal inom förskola-skola
- Elevråd på tätortens skolor
- Föräldraföreningarna

Synpunkter har begärts in till arbetsgruppen under våren 2011.

Arbetsgruppen har tagit del av synpunkterna och kommer att hålla nytt möte i augusti månad.

- Samverkan inom Östra Värmland. För närvarande pågår arbete inom bl.a. Personal, Ekonomi och IT. Som första steg kommer förslag till samverkan inom personal att presenteras i början av 2011.

Måluppfyllelse: Samverkan löner Östra Värmland:

Personal: Förslag om gemensam lönesamverkan och gemensam administrativ nämnd föreläggs politiken för eventuellt beslut under hösten.

Ekonomi: Samordning av upphandling av ekonomisystem är planerad under 2012.

IT: Datakommunikation mot Kristinehamn erfordras för att samverkan skall vara möjlig på IT-sidan.

- Utarbeta förslag till organisation av överförmyndarens arbete under nästa mandatperiod. Förslag finns om att ingå i gemensam nämnd i Östra Värmland. Kostnaden ingår i Övriga nämnders anslag.
Måluppfyllelse: Uppfyllt att en gemensam överförmyndarnämnd mellan Kristinehamn, Karlskoga, Degerfors, Storfors och Filipstads kommuner bildas från och med den 1 januari 2011.

- Införande av alkoholås i kommunens fordon. Ställningstagande till införande eller ej kommer att presenteras innan årsskiftet.
Måluppfyllelse: Ärendet har avslutats under 2010 enligt KS § 129/2010

Nya uppdrag

- Utreda förutsättningarna för arbetskläder inom förskoleverksamheten. I utredningen bör ingå tolkning av rätten till skyddskläder, att jämförelse görs med andra kommuner i Värmland och andra förvaltningars anställda i vår kommun samt beskrivning av kostnader.
Måluppfyllelse: Uppdraget slutfört och redovisat. Ärendet är överlämnat till BUN för verkställighet fr.o.m. 2012 enligt Ksau § 37/2011.

- Utreda och ge förslag på åtgärder för att uppnå en rökfri arbetstid. Uppdraget skall redovisas till Kommunstyrelsen under första kvartalet 2011.
Måluppfyllelse: Ärendet återremitterat till personal och samverkansgruppen enligt KF § 86/2011.

Investeringar

Nettoinvesteringar 2011-06-13 uppgår till 9 403 tkr varav teknikutskottet svarar för 8 455 tkr. Totalt för året kommer investeringarna att uppgå till en prognostiserad nivå på 48 808 tkr (sidan 41-42).

Låneskuld

Långfristig skuld per 2011-06-30 uppgår till ca 109,7 mkr. Inga nya lån är upptagna.

Personalredovisning

Sjukfrånvaron avseende tillsvidareanställda och visstidsanställda inklusive timanställda uppgick till 4,06 % per 2011-06-30. En minskning med -1,0 % jämfört med föregående halvårsskifte och -0,08 % jämfört med årsskiftet 2010-12-31.

Arbetet med rehabilitering av sjukskrivna har fortsatt hög prioritet. Arbetet med rehabilitering innebär kontinuerlig uppföljning av alla långtidssjukskrivna och att se till att individuella planer och åtgärder tas fram och följs för att personerna skall kunna återgå till lämpligt arbete i någon omfattning. Regelbundna möten med Försäkringskassan och företagshälsovården, eller annan behandlande läkare, och köpta tjänster av fristående, lämpliga företag är en viktig del av arbetet med att finna individuella åtgärder och lösningar i varje enskilt fall.

Koncerninformation Filipstads kommun

En viss andel av Filipstads kommuns verksamhet bedrivs i andra företagsformer. Syftet med informationen är att ge en mer heltäckande kunskap om kommunens ekonomi, vilket också ger ökade möjligheter till effektivare styrning.

Koncern

Årets resultat före koncernbidrag, bokslutdisp. och skatt tkr	2010-12-31 Utfall	2011-03-31 Prognos	2011-06-30 Prognos
Filipstads kommun	16 838	1 679	4 182
Stiftelsen Filipstadsbostäder	709	200	700
Filipstads Stadshus AB	-2 921	-3 444	-5 544
Filipstads Energinät AB	1 465	901	520
Filipstads Energi AB	609	567	400
Vårgårda Fastigheter AB	3 032	3 571	3 571
Skogstorpa Fastigheter AB	384	338	338
Novelty AB	361	328	326
Filipstads Värme AB (50% ägarandel)	8 341	*	6 363

*=prognos saknas

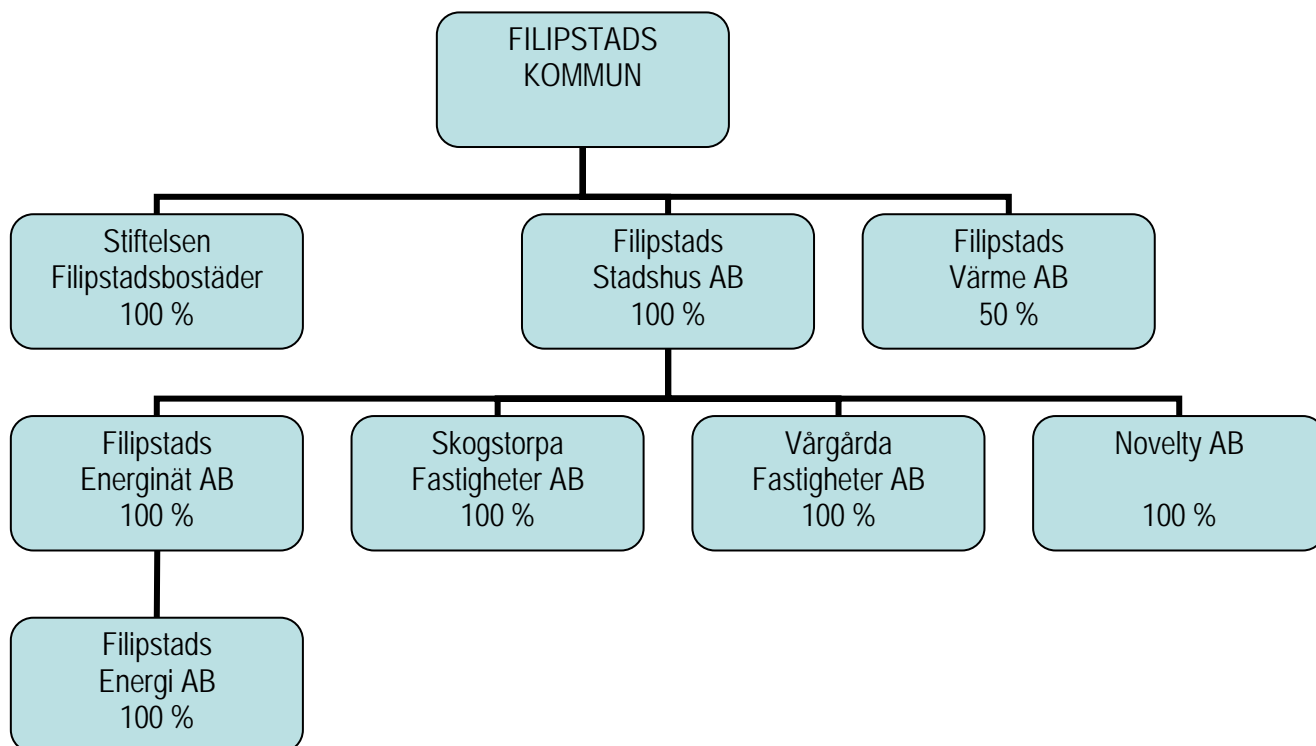
Övrig information:

Stiftelsen Bergskolan som är belägen i Filipstad har till ändamål att bedriva undervisning i ämnen, som hör till bergshantering. Bergskolan satsar på tradition och förnyelse. Efterfrågan på ingenjörer har ökat både inom gruvindustri, bergmaterialindustri och anläggningsverksamhet.

Nuvarande trend med ökat antal sökande medför att resultatutvecklingen kommer att förbättras.

KONCERN

FILIPSTADS KOMMUN



KONCERNREDOVISNING

En väsentlig del av Filipstads kommuns verksamhet bedrivs i andra former än via kommunala nämnder och förvaltningar. För att få en helhetsbild av kommunens verksamhet och engagemang är det angeläget att tillämpa ett koncerntänkande och redovisa koncernens finansiella resultat och ställning.

Syftet med *koncernredovisning* eller *sammanställd redovisning* är att ge en mer heltäckande analys av kommunens ekonomi, vilket också ger ökade möjligheter till effektiv styrning. De olika intressenterna ges möjlighet att bedöma helheten oavsett val av verksamhetsform. Med olika intressenter avses kommuninvånare, förtroendevalda, kommunalanställda, långgivare mm.

Stiftelser och de bolag som medtagits är där kommunen har en ägarandel som överstiger 20 %.

Filipstads kommun har minoritetsintresse i följande kommunala bolag:

- Värmlandstrafik AB
- Kommun AB
- Swetrac
- Bergslagens Räddningstjänstförbund
- Svensk Turism AK inlandsbanan

Bergskolan är en viktig strategisk verksamhet som högskola för Filipstads kommun. Dotterbolaget Bergskolan Kompetensutveckling AB ansvarar för skolans uppdragsverksamhet.

FILIPSTADS KOMMUN

Ordförande: Per Gruvberger

tkr	20101231	20110630	Prognos 2011
Verksamhetens intäkter	198 486	94 704	185 000
Verksamhetens kostnader	-702 408	-363 282	-720 492
Finansnetto	8 872	4 337	8 250
Resultat före skatt / disp.	16 838	2 039	4 182
Balansomslutning	486 530	460 560	485 570
Antal anställda	996	1 006	1 006

VERKSAMHETSBESKRIVNING

Filipstads kommun bedriver en mångfald av verksamheter som bl a, utbildning, barnomsorg, äldreomsorg, omsorgsverksamhet, fritid, kultur, infrastruktur och miljö. Ansvaret för verksamheten åligger olika nämnder. Verksamheten är uppdelad i en skattefinansierad och en avgiftsfinansierad del. Viss verksamhet bedrivs även i stiftelse- och bolagsform.

VIKTIGA HÄNDELSER

- Filipstad firade 400-års jubileum 2011-04-06.
- Projektet WEPA (Weat Swedens EU-projekt Analys) påbörjades under februari - april.
- Nytt avtal mellan Robust AB och Filipstad Stadshus AB samt Skogstorpa Fastigheter AB har antagits. Avtalet löper ut 2014-02-28.
- Tilläggsbudget för investeringar om 21 587 tkr har antagits.
- Ny plan- och bygglovstaxa inklusive kart- och mättaxa har antagits.
- Ny taxa för avgifter inom äldre- och handikappsomsorgen har antagits.
- Ett nytt diarie- och ärendehanteringssystem har installerats för hela kommunen.
- Den nya scenen på Stora torget är färdigbyggd och togs i bruk under våren.
- Reseterminalen är färdigställd och togs i bruk 2011-07-11. Vissa justeringsarbeten kvarstår.
- Ombyggnation för ett nytt bibliotek och turistbyrå i Folkets Hus har påbörjats under våren.
- Ombyggnad av genomfarten RV63 är påbörjad.
- EU-projektet 'Hälsa- och breddidrottsturism'; utveckling av verksamheten vid Kalhyttans friluftsområde, för vilket EU-medel beviljats, pågår och byggstart beräknas till september.

STIFTELSEN FILIPSTADSBOSTÄDER

Ordförande: Sune Stark

tkr	20101231	20110630	Prognos 2011
Verksamhetens intäkter	35 615	18 348	37 000
Verksamhetens kostnader	-31 232	-15 088	-31 500
Finansnetto	-3 673	-2 365	-4 800
Resultat före skatt / disp.	709	895	700
Balansomslutning	157 699	155 739	156 000
Antal anställda	0	0	0

VERKSAMHETSBESKRIVNING

Stiftelsen vars syfte är att främja bostadsförsörjning i kommunen har till föremål för sin verksamhet att inom Filipstads kommun förvärva fastigheter eller tomträtt till tomter för att därpå uppföra och förvalta bostadshus med tillhörande affärlägenheter och kollektiva anordningar.

VIKTIGA HÄNDELSER

- Resultatprognosen för 2011 är förbättrad jämfört med budget med 500 tkr p.g.a. den gynsamma ränteutvecklingen under året. Budgeterad nivå uppgår till 200 tkr.

FILIPSTADS STADSHUS AB

Ordförande: Per Gruvberger

VD: Claes Hultgren

tkr	20101231	20110630	Prognos 2011
Verksamhetens intäkter	0	0	0
Verksamhetens kostnader	-63	-23	-80
Finansnetto	-4 936	-1 694	-5 464
Resultat före skatt / disp.	-4 999	-1 717	-5 544
Balansomslutning	79 005	76 026	84 256
Antal anställda	0	0	0

VERKSAMHETSBEKRIVNING

Filipstads Stadshus AB ägs av Filipstads kommun. Bolaget skall till föremål för sin verksamhet ha att äga och förvalta aktier och andelar i kommunala företag. Bolagets ändamål är att samordna verksamheten i de kommunala företagen i syfte att uppnå optimalt resursutnyttjande, samt att fullgöra bolagets olika verksamheter.

VIKTIGA HÄNDELSER

- Prognostiserat resultat är redovisat före koncernbidrag och ligger i nivå med budget.
- Nytt avtal mellan Robust AB och Filipstad Stadshus AB samt Skogstorpa Fastigheter AB har antagits. Avtalet löper ut 2014-02-28.

FILIPSTAD ENERGINÄT AB

Ordförande: Olle Engström

VD: Christer Fallgren

tkr	20101231	20110630	Prognos 2011
Verksamhetens intäkter	22 932	11 938	23 640
Verksamhetens kostnader	-19 789	-11 032	-21 700
Finansnetto	-1 677	-709	-1 720
Resultat före skatt / disp.	1 465	197	520
Balansomslutning	72 226	73 377	73 377
Antal anställda	11	11	11

VERKSAMHETSBEKRIVNING

Bolagets huvuduppgift är att distribuera elenergi till sina kunder inom koncessionsområdet, som i huvudsak innefattar Filipstads tätort. Moderbolaget i koncernen är Filipstad Energinät AB. Helägt dotterbolag är Filipstad Energi AB. Filipstad Energinät AB ägs i sin tur av Filipstads Stadshus AB.

VIKTIGA HÄNDELSER

- Prognostiserat resultat för 2011 är något lägre än budget då elpriserna under året har dalat något.

FILIPSTAD ENERGI AB

Ordförande: Olle Engström

VD: Christer Fallgren

tkr	20101231	20110630	Prognos 2011
Verksamhetens intäkter	1 446	566	1 268
Verksamhetens kostnader	-591	-452	-896
Finansnetto	19	17	28
Resultat före skatt / disp.	609	131	400
Balansomslutning	12 173	12 385	12 385
Antal anställda	0	0	0

VERKSAMHETSBEKRIVNING

Bolaget är helägt dotterbolag till Filipstad Energinät AB, som i sin tur ägs av Filipstads Stadshus AB. Bolagets verksamhet är numera uthyrning av kontor och lägenheter, samt produktion av elenergi i småskalig form.

VIKTIGA HÄNDELSER

- Prognostiserat resultat för 2011 är något lägre än budget till följd av mindre elproduktion och ett lägre antal sålda el-certifikat.

VÅRGÅRDA FASTIGHETER AB

Ordförande: Per Gruvberger

VD: Claes Hultgren

tkr	20101231	20110630	Prognos 2011
Verksamhetens intäkter	3 339	1 934	3 896
Verksamhetens kostnader	-128	-85	-147
Finansnetto	-179	-91	-178
Resultat före skatt / disp.	3 032	1 758	3 571
Balansomslutning	7 625	6 453	8 157
Antal anställda	0	0	0

VERKSAMHETSBEKRIVNING

Vårgårda Fastigheter AB ägs av Filipstads Stadshus AB. Bolaget skall förvalta fast egendom och därmed förenlig verksamhet.

VIKTIGA HÄNDELSER

- Prognostiserat resultat 2011 är redovisat före koncernbidrag och ligger i nivå med budget .

SKOGSTORPA FASTIGHETER AB

Ordförande: Per Gruvberger

VD: Claes Hultgren

tkr	20101231	20110630	Prognos 2011
Verksamhetens intäkter	818	389	768
Verksamhetens kostnader	-151	-139	-150
Finansnetto	-282	-142	-280
Resultat före skatt / disp.	384	108	338
Balansomslutning	5 732	5 598	5 681
Antal anställda	0	0	0

VERKSAMHETSBEKRIVNING

Skogstorpa Fastigheter AB ägs av Filipstads Stadshus AB.

Bolaget skall förvalta fast egendom och därmed förenlig verksamhet.

VIKTIGA HÄNDELSER

- Prognostiserat resultat 2011 är redovisat före koncernbidrag och ligger i nivå med budget .
- Nytt avtal mellan Robust AB och Filipstad Stadshus AB samt Skogstorpa Fastigheter AB har antagits. Avtalet löper ut 2014-02-28.

NOVELTY AB

Ordförande: Per Gruvberger

VD: Claes Hultgren

tkr	20101231	20110630	Prognos 2011
Verksamhetens intäkter	536	267	536
Verksamhetens kostnader	-172	-122	-208
Finansnetto	-3	-2	-2
Resultat före skatt / disp.	361	144	326
Balansomslutning	5 865	5 505	5 874
Antal anställda	0	0	0

VERKSAMHETSBEKRIVNING

Novelty AB ägs av Filipstads Stadshus AB.

Bolaget skall förvalta fast egendom och därmed förenlig verksamhet.

VIKTIGA HÄNDELSER

- Prognostiserat resultat 2011 är redovisat före koncernbidrag och ligger i nivå med budget .

FILIPSTADS VÄRME AB

Ordförande: Per Gruvberger

VD: Tommy Persson

tkr	20101231	20110630	Prognos 2011
Verksamhetens intäkter	51 305	29 855	49 345
Verksamhetens kostnader	-40 700	-23 542	-40 582
Finansnetto	-2 265	-1 138	-2 400
Resultat före skatt / disp.	8 340	5 175	6 363
Balansomslutning	95 376	*	*
Antal anställda	5	*	*

VERKSAMHETSBEKRIVNING

Filipstads Värme AB ägs till lika delar av Filipstads Kommun och Rindi Energi AB. Bolaget skall bedriva fjärrvärmeverksamhet med syfte att förse Filipstad med ekologiskt uthållig värmeförsörjning på kommersiella villkor och till konkurrenskraftigt pris.

* = uppgift saknas

REDOVISNINGSPRINCIPER

Redovisningen för kommuner bygger på rekommendationer från Svenska Kommunförbundet och Rådet för Kommunal redovisning. Sammantaget innebär detta att redovisningen i kommunen sker på ett sätt som i allt väsentligt överensstämmer med god redovisningssed.

Vägledande redovisningsprinciper:

Försiktighetsprincipen – restriktiv hållning vid värdering av tillgångar och skulder, dvs. tillgångar får aldrig övervärderas och skulder aldrig undervärderas.

Öppenhetsprincipen – redovisning ska ske på ett öppet sätt, föreligger tveksamheter mellan två redovisningssätt skall det väljas som ger den mest öppna beskrivningen av utvecklingen och situationen.

Periodiseringsprincipen – intäkter och kostnader som tillhör redovisningsåret tas med oavsett tidpunkt för betalning.

I detta delårsbokslut har bl.a. följande periodiseringar gjorts:

- Hyror
- Försäkringspremier
- Timanställdas löner
- Semesterlöner
- Räntekostnader / intäkter
- Pensionskostnader
- Slutavräkning skatteintäkter

LEVERANTÖRSFAKTUROR inkomna efter 2011-06-30, men hänförliga till första halvåret, har i huvudsak skuldbokförts och belastat årets delårsbokslut.

LÖNER, SEMESTERERSÄTTNINGAR OCH ÖVRIGA LÖNEFÖRMÅNER har redovisats enligt kontantmetoden. Kostnader för uttagna semesterdagar och kompenserad övertid har i sin helhet belastat/tillgodoförts verksamheten. Semesterlöneskulden klassificeras som kortfristig skuld.

INTÄKTS/KOSTNADSRÄNTOR som kan hänföras till första halvåret har periodiserats.

SOCIALA AVGIFTER har bokförts i form av procentuella personalomkostnadspålägg i samband med löneredovisning.

STATSBIDRAG statsbidragsfordringar har så långt som möjligt periodiserats (väsentlighetsprincipen).

ANLÄGGNINGSTILLGÅNGAR upptas till anskaffningskostnaden minus ev. investeringsbidrag. Avskrivningar sker således inte på tillgångarnas bidragsfinansierade del.

KAPITALKOSTNADER beräknas enligt nominell metod. Avskrivningarna beräknas som regel på tillgångarnas historiska anskaffningsvärde.

AMORTERINGAR av långfristiga lån för nästkommande delår redovisas som kortfristig skuld.

RESULTATRÄKNING

KOMMUNEN

	Tkr	Utfall 2010-06-30	Budget 2011-12-31	Utfall 2011-06-30	Prognos 2011-12-31
	NOTER				
Verksamhetens intäkter	1	89 518	174 833	94 704	185 000
Verksamhetens kostnader	2	-338 411	-681 476	-353 282	-699 383
Avskrivningar	3	-9 442	-21 836	-10 000	-21 109
VERKSAMHETENS NETTOKOSTNADER		-258 335	-528 479	-268 578	-535 492
Skatteintäkter	4	180 956	360 824	184 402	367 270
Generella statsbidrag och utjämning	5	85 123	163 639	81 878	164 154
Finansiella intäkter	6	7 536	12 250	6 277	12 250
Finansiella kostnader	7	-1 354	-4 000	-1 940	-4 000
RESULTAT FÖRE EXTRAORDINÄRA POSTER		13 925	4 234	2 039	4 182
Extraordinära intäkter		0	0	0	0
Extraordinära kostnader		0	0	-2 203	-4 600
ÅRETS RESULTAT	8	13 925	4 234	-165	-418

KASSAFLÖDESANALYS

KOMMUNEN

	Tkr NOTER	Utfall 2010-06-30	Budget 2011-12-31	Utfall 2011-06-30	Prognos 2011-12-31
Den löpande verksamheten					
Resultat efter finansiella poster		13 925	4 234	-165	-418
Justering för poster som ej ingår i kassaflödet:					
Avskrivningar		9 442	21 836	10 000	21 109
Avsättning till pensioner			-98	0	-211
Avsättning övrigt			-550	-516	-981
Avsättning återställande av deponi					
Kassaflöde från den löpande verksamheten					
före förändring av rörelsekapitalet		23 367	25 422	9 319	19 499
Kassaflöde från förändring i rörelsekapitalet					
Ökning(-) / Minskning(+) av varulager		19	0	-162	-196
Ökning(-) / Minskning(+) av rörelsefordringar		-10 275	-5 000	-5 721	-1 097
Ökning(+) / Minskning (-) av rörelseskulder		-10 874	9 000	-25 290	9 435
I Kassaflöde från den löpande verksamheten		2 237	29 422	-21 854	27 641
Investeringsverksamheten					
Förvärv av materiella anläggningstillgångar	9	-18 186	-29 200	-9 403	-48 808
Försäljning av materiella anläggningstillgångar	10	57			
II Kassaflöde från investeringsverksamheten		-18 129	-29 200	-9 403	-48 808
Finansieringsverksamheten					
Utlåning					
Ökning(-) / Minskning (+) av långfristiga fordringar	11	940	2 300	732	1 338
Upplåning					
- Amortering långfristig upplåning	12		-6 072		-8 786
- Långfristig upplåning	12		15 000		
III Kassaflöde från finansieringsverksamheten		940	11 228	732	-7 448
Förändring av likvida medel (I + II + III)		-14 952	11 450	-30 525	-28 615
Likvida medel vid årets början		31 700	5 563	8 256	8 256
Likvida medel vid årets slut		16 748	17 013	-22 269	-20 359
Förändring		-14 952	11 450	-30 525	-28 615

BALANSRÄKNING

KOMMUNEN

	Tkr	Utfall 2010-06-30	Budget 2011-12-31	Utfall 2011-06-30	Prognos 2011-12-31
<u>TILLGÅNGAR</u>	NOTER				
Anläggningstillgångar					
Mark, byggnader och anläggning	13	254 953	284 318	256 707	284 118
Inventarier	14	19 912	20 917	22 226	23 111
Finansiella anläggningstillgångar	15	121 536	118 300	118 606	118 000
Summa anläggningstillgångar		396 401	423 535	397 539	425 229
Omsättningstillgångar					
Förråd	16	651	700	666	700
Kortfristiga fordringar	17	70 663	65 000	84 624	80 000
Likvida medel	18	16 748	17 013	-22 269	-20 359
Summa omsättningstillgångar		88 061	82 713	63 021	60 341
SUMMA TILLGÅNGAR		484 462	506 248	460 560	485 570
<u>EGET KAPITAL, AVSÄTTNINGAR OCH SKULDER</u>					
Eget kapital					
Eget kapital		201 078	205 271	203 835	203 582
-därav årets resultat		13 925	4 234	-165	-418
Summa eget kapital	19	201 078	205 271	203 835	203 582
Avsättningar					
Avsättningar för pensioner	20	2 831	2 353	2 965	2 754
Avsättningar övrigt	20	10 107	8 450	14 465	14 000
Avsättning för återställande av deponi	20	3 546	3 546	4 334	4 334
Summa avsättningar		16 484	14 349	21 764	21 088
Skulder					
Långfristiga skulder	21	118 868	126 628	109 685	100 900
Kortfristiga skulder	22	148 033	160 000	125 275	160 000
Summa skulder		266 901	286 628	234 961	260 900
SUMMA SKULDER, AVSÄTTNINGAR OCH EGET KAPITAL		484 462	506 248	460 560	485 570
STÄLLDA PANTER M.M.					
Borgensförbindelser	23	167 302	162 500	159 609	158 359
Ansvarsförbindelse pensioner	24	304 740	309 853	302 740	309 776
Operationell leasing	25	73	0	222	444

NOTER

Tkr

	2010-06-30	2011-06-30	Förändring
Not 1 VERKSAMHETENS INTÄKTER			
Försäljningsmedel	5 022	4 193	-829
Taxor och avgifter	29 978	30 293	315
Hyror och arrenden	5 415	6 207	792
Bidrag	43 889	48 678	4 790
Försäljning av verksamhet och entreprenad	4 988	5 103	114
Övrigt	226	230	3
Summa	89 518	94 704	5 185
Not 2 VERKSAMHETENS KOSTNADER			
Inköp av anläggnings- och underhållsmaterial	3 274	3 998	724
Bidrag och transferingar	17 339	19 257	1 918
Entreprenad och köp av verksamhet	42 092	44 627	2 535
Personalkostnader	228 202	236 921	8 719
Lokal- och markhyror, fastighetservice	9 425	8 971	-454
Bränsle, energi och vatten	13 855	13 937	83
Förbrukningsinventarier och förbrukningsmaterial	10 857	11 304	446
Tele, datakommunikation och postbefordran	1 184	1 038	-146
Transporter och resor	1 893	1 841	-52
Försäkringspremier och riskkostnader	2 216	2 475	259
Övriga verksamhetskostnader	8 074	8 914	840
Summa	338 411	353 282	14 871
Not 3 AVSKRIVNINGAR			
Avskrivning enligt plan	9 442	10 000	557
Summa	9 442	10 000	557
<p>Planenlig avskrivning enligt rekommendation från Svenska Kommunförbundet. Avskrivningarna beräknas på anläggningstillgångarnas anskaffningsvärden.</p>			
Not 4 SKATTEINTÄKTER			
Preliminära månatliga skattebetalningar	177 514	179 223	1 709
Prognos för slutavräkning	2 294	3 646	1 352
Differens mellan den slutliga taxeringen och redovisade skatteintäkten föregående år	1 148	1 533	385
Summa	180 956	184 402	3 446

	2010-06-30	2011-06-30	Förändring	
Not 5	GENERELLA STATSBI DRAG OCH UTJÄMNING			
Inkomstutjämningsbidrag	53 449	53 863	414	
Strukturbidrag	729	723	-6	
Kostnadsutjämningsbidrag	12 431	11 090	-1 341	
Regleringsbidrag / avgift	1 365	5 400	4 035	
Övriga bidrag (Konjungturstöd 2010)	5 189	0	-5 189	
LSS-utjämningsbidrag / avgift	4 785	3 387	-1 398	
Kommunal fastighetsskatt	7 174	7 414	241	
Summa	85 123	81 878	-3 245	
Not 6	FINANSIELLA INTÄKTER			
Ränteintäkt - likvida medel	0	16	16	
Ränteintäkt - utlämnade anslagstäckta lån	1 457	1 421	-36	
Ränteintäkt - revers	1 396	1 395	-1	
Utdelning aktier	2 150	1 250	-900	
Övriga intäkter	2 533	2 195	-338	
Summa	7 536	6 277	-1 259	
Not 7	FINANSIELLA KOSTNADER			
Räntekostnader - lån	1 235	1 666	431	
Pensionsskuld sökning - finansiell del	0	0	0	
Övriga finansiella kostnader	119	274	155	
Summa	1 354	1 940	586	
Not 8	ÅRETS RESULTAT	13 925	-165	-14 090
Not 9	NETTOINVESTERINGAR			
Bruttoinvesteringar	-20 186	-9 403	-10 783	
Statsbidrag	2 000	0	-2 000	
Övriga inkomster	0	0	0	
Summa	-18 186	-9 403	-8 783	
Not 10	FÖRSÄLJNING AV ANLÄGGNINGSTILLGÅNGAR			
Industri lokaler	0	0	0	
Affärsverksamhet	0	0	0	
Verksamhetsfastigheter	0	0	0	
Markreserv	57	0	-57	
Inventarier	0	0	0	
Summa	57	0	-57	
Not 11	FÖRÄNDRING AV LÅNGFRISTIGA FORDRINGAR			
Aktier	0	0	0	
Andelar	10	0	-10	
Anslagstäckta lån	-950	-732	218	
Obligationer	0	0	0	
Summa	-940	-732	208	

	2010-06-30	2011-06-30	Förändring
Not 12 FÖRÄNDRING LÅNGFRISTIG UPPLÅNING			
Amortering av lån	0	0	0
Nyupplåning	0	0	0
Summa	0	0	0
Not 13 MARK, BYGGNADER OCH ANLÄGGNINGAR			
Anskaffningsvärde	552 448	578 332	25 883
Årets nyanskaffningar	14 981	6 886	-8 095
Årets avyttringar	-56	0	56
Summa	567 374	585 218	17 844
Ackumulerade avskrivningar	-304 584	-320 471	15 887
Årets avskrivningar	-7 837	-8 040	203
Årets avyttringar	0	0	0
	-312 422	-328 511	16 089
Summa mark byggnader och anläggningar	254 953	256 707	1 755
<i>Därav:</i>			
<i>Gator och vägar</i>			
<i>Anskaffningsvärde</i>	<i>75 218</i>	<i>78 949</i>	<i>3 731</i>
<i>Årets nyanskaffningar</i>	<i>1 586</i>	<i>3 018</i>	<i>1 433</i>
<i>Årets avyttringar</i>	<i>0</i>	<i>0</i>	<i>0</i>
<i>Summa</i>	<i>76 803</i>	<i>81 968</i>	<i>5 164</i>
<i>Ackumulerade avskrivningar</i>	<i>-48 759</i>	<i>-50 650</i>	<i>1 891</i>
<i>Årets avskrivningar</i>	<i>-930</i>	<i>-976</i>	<i>46</i>
<i>Årets avyttringar</i>	<i>0</i>	<i>0</i>	<i>0</i>
<i>Summa</i>	<i>-49 689</i>	<i>-51 626</i>	<i>1 937</i>
<i>Summa gator och vägar</i>	<i>27 115</i>	<i>30 342</i>	<i>3 227</i>
<i>Markreserv</i>			
<i>Anskaffningsvärde</i>	<i>10 198</i>	<i>10 193</i>	<i>-5</i>
<i>Årets nyanskaffningar</i>	<i>50</i>	<i>7</i>	<i>-43</i>
<i>Årets avyttringar</i>	<i>-56</i>	<i>0</i>	<i>56</i>
<i>Summa</i>	<i>10 193</i>	<i>10 200</i>	<i>7</i>
<i>Ackumulerade avskrivningar</i>	<i>0</i>	<i>0</i>	<i>0</i>
<i>Årets avskrivningar</i>	<i>0</i>	<i>0</i>	<i>0</i>
<i>Årets avyttringar</i>	<i>0</i>	<i>0</i>	<i>0</i>
<i>Summa</i>	<i>0</i>	<i>0</i>	<i>0</i>
<i>Summa markreserv</i>	<i>10 193</i>	<i>10 200</i>	<i>7</i>

	2010-06-30	2011-06-30	Förändring
Industrifastigheter			
Anskaffningsvärde	42 608	55 517	12 909
Årets nyanskaffningar	9 049	383	-8 666
Årets avyttringar	0	0	0
Summa	51 657	55 900	4 243
Akkumulerade avskrivningar	-25 329	-28 172	2 843
Årets avskrivningar	-681	-849	167
Årets avyttringar	0	0	0
Summa	-26 010	-29 021	3 010
Summa industrifastigheter	25 647	26 879	1 233
Verksamhetsfastigheter			
Anskaffningsvärde	267 226	272 607	5 380
Årets nyanskaffningar	2 825	403	-2 422
Årets avyttringar	0	0	0
Summa	270 051	273 009	2 958
Akkumulerade avskrivningar	-144 699	-150 788	6 089
Årets avskrivningar	-3 692	-3 725	33
Årets avyttringar	0	0	0
Summa	-148 391	-154 513	6 122
Summa verksamhetsfastigheter	121 660	118 497	-3 164
Affärsverksamhetsfastigheter			
Anskaffningsvärde	159 288	163 156	3 868
Årets nyanskaffningar	1 472	3 075	1 604
Årets avyttringar	0	0	0
Summa	160 760	166 231	5 471
Akkumulerade avskrivningar	-87 888	-92 952	5 064
Årets avskrivningar	-2 534	-2 491	-43
Årets avyttringar	0	0	0
Summa	-90 422	-95 442	5 020
Summa affärsverksamhetsfastigheter	70 338	70 788	451

Not 14 INVENTARIER

Anskaffningsvärde	57 350	64 120	6 771
Årets nyanskaffningar	3 205	2 518	-687
Årets avyttringar	0	0	0
Summa	60 554	66 638	6 084
Akkumulerade avskrivningar	-39 037	-42 453	3 416
Årets avskrivningar	-1 605	-1 959	354
Årets avyttringar	0	0	0
Summa inventarier	19 912	22 226	2 314

	2010-06-30	2011-06-30	Förändring
Not 15	FINANSIELLA ANLÄGGNINGSTILLGÅNGAR		
Aktier:	5 038	5 038	0
- Värmlandstrafik AB, 78 st nr 196-273	78	78	0
- Värmlandstrafik AB, 78 st nr 3196-3273	156	156	0
- Värmlandstrafik AB	546	546	0
- Kommun AB	2	2	0
- SWETRAC, 100 st	10	10	0
- Filipstad Värme AB	4 134	4 134	0
- Filipstads Stadshus AB	100	100	0
- Svensk Turism AK inlandsbanan	12	12	0
Andelar	2 278	1 287	-991
Bostadsrätter	175	0	-175
Grundfonder	3 239	3 239	0
Obligationer	6 000	6 000	0
Reverser	49 866	49 866	0
Avser utlämnade anslagstäckta lån enligt fullmäktige beslut	54 939	53 176	-1 763
Summa	121 536	118 606	-2 929
Not 16	FÖRRÅD		
Eldningsolja	510	571	61
Bläckpatroner	17	15	-2
Fritidskläder	124	81	-43
Summa	651	666	15
Not 17	KORTFRISTIGA FORDRINGAR		
Stats- och landstingsbidrag	23 498	33 319	9 821
Kundfordringar	11 007	12 251	1 244
Interimsposter	4 849	14 733	9 885
Periodiseringskonto för leverantörsfakturor ock bokföring	21 726	13 880	-7 845
Moms	4 394	1 564	-2 829
Övriga fordringar	5 190	8 876	3 686
Summa	70 663	84 624	13 961
Not 18	LIKVIDA MEDEL		
Kassa	30	26	-4
Postgiro	15 778	-22 415	-38 193
Bank	941	120	-821
	16 748	-22 269	-39 017
Not 19	EGET KAPITAL		
Eget kapital	181 444	187 161	5 717
Föregående års resultat	5 708	16 838	11 130
Årets resultat	13 925	-165	-14 090
Summa	201 078	203 835	2 758

Not 20 AVSÄTTNINGAR

Kommunens pensionsskuld har framtagits av KPA och beräknats enligt blandmodellen. Pensionsrättigheter intjänade före 1997.12.31 har upptagits under rubr. ansvarsförbindelse. Kommunen har beslutat att utbetala hela individuella delen i PFA 98. Beslutet omfattar såväl år 2000 som åren 1998-1999. I beslutet fastslogs även att någon ny pensionsskuld ej ska uppstå. För att förhindra detta har försäkring tecknats för de delar som ej omfattas, även den individuella delen. Med anledning av fullmäktiges beslut har samtliga pensionsförändringar under 2000-2001 betraktats som en kortfristig skuld.

Avsättning pensioner PFA 1998-2000	2 278	2 386	108
Avsättning löneskatt PFA 1998-2000	553	579	26
Avsättning övrigt	10 107	14 465	4 359
Avsättning för återställande av deponi	3 546	4 334	788
	16 484	21 764	5 281

Not 21 LÅNGFRISTIGA SKULDER

Anläggningslån	123 592	113 671	-9 921
Amortering kortfristig del	-4 724	-3 986	738
Summa	118 868	109 685	-9 183

Not 22 KORTFRISTIGA SKULDER

Preliminärskatt	7 121	7 231	110
Arbetsgivaravgift	10 802	10 750	-52
Upplupna pensionskostnader	7 121	7 193	72
Semesterlöneskuld	29 066	30 305	1 239
Timanställdas upplupna löner	5 805	6 258	453
Särskild löneskatt	12 531	12 855	324
Leverantörsskulder	29 974	23 098	-6 875
Interimsposter	18 309	16 639	-1 669
Moms	2 166	0	-2 166
Övriga kortfristiga skulder	20 415	6 961	-13 454
Amortering av anläggningslån	4 724	3 986	-738
Summa	148 033	125 275	-22 757

Not 23 BORGENSFÖRBINDELSER

Eget bostadsföretag	135 896	133 639	-2 257
Privata bostadsföretag	25 094	20 145	-4 949
Småhus	636	469	-167
Övrigt	5 676	5 356	-320
Summa	167 302	159 609	-7 693

Not 24 Fr.o.m. 2000 har intjänade pensioner upptagits inklusive löneskatt

Not 25 Operationell leasing	73	222	149
---	-----------	------------	------------

DRIFTSSAMMANSTÄLLNING

	Kostnader		Intäkter		Netto		Netto	Netto
	Budget 2011	Redovisning 06/2011	Budget 2011	Redovisning 06/2011	Budget 2011	Redovisning 06/2011	Prognos 2011	Budget-avv.
Kommunfullmäktige	-1 027	-732			-1 027	-732	-1 027	0
Kommunstyrelsen	-231 582	-121 748	82 152	47 632	-149 430	-74 116	-148 985	445
Miljö- och byggnadsnämnd	-5 372	-2 506	2 000	1 133	-3 372	-1 373	-3 372	0
Barn- och utbildningsnämnd	-183 336	-93 187	23 569	16 165	-159 767	-77 022	-160 970	-1 203
Socialnämnd	-290 447	-155 844	76 701	43 819	-213 746	-112 025	-218 399	-4 653
Övriga nämnder	-1 759	-2 164		390	-1 759	-1 774	-2 759	-1 000
Totalt i verksamheterna	-713 523	-376 181	184 422	109 139	-529 101	-267 042	-535 512	-6 411
Finansiering	-37 585	-20 001	570 920	289 081	533 335	269 080	539 694	6 359
Totalt före extraord. poster	-751 108	-396 182	755 342	398 220	4 234	2 038	4 182	-52
Extraordinära kostnader		-2 203			0	-2 203	-4 600	-4 600
Totalt efter extraord. poster	-751 108	-398 385	755 342	398 220	4 234	-165	-418	-4 652

KOMMENTARER TILL DELÅRETS RESULTAT

----KOMMUNSTYRELSEN-----

Kommunstyrelsen prognostiserar en positiv avvikelse jämfört med budget på 445 tkr.

• Kommunstyrelsens arbetsutskott

Stabsenhet

Sammantaget visar uppföljningen att budgetramarna kommer kunna hållas.

Personalenhet

Personalenhetens halvårsresultat och prognos är i linje med budget.

FFA-projektet har utvecklats bra..

Ekonomiskt ledningsstöd

Inom budgetens ram finns medel för datakostnader. Under årets första del har inga sådana medel behövt användas. Det är osäkert om någon uppgradering kommer att ske av Economa och IoF (e-fakturasystem) under året. Prognosen är i linje med budget för året.

Näringslivsenhet

Allmänna näringslivsinsatser redovisar ökade lönekostnader under perioden, därav underskott. I övrigt är resultatet i balans.

- **Kultur- och föreningsutskott**

Kultur- och föreningsutskottet beräknar att budgeten kommer att kunna hållas under 2011.

En stor mängd föreningar har under året erhållit bidrag i syfte att få ett rikt, mångfaldigt och varierande föreningsliv i kommunen.

- **Teknikutskott**

Serviceenhet

Kost

I dagsläget beräknas ett överskott på livsmedel med 300 tkr. vilket beror på senaste livsmedels- upphandlingen.

Prishöjningar på vissa varugrupper är aviserade och vid fullt genomslag påverkas resultatet

Investeringar

Utbyte av maskiner kommer att ske under hösten

Städ

Prognosen beräknas ligga enligt budget, dock fortfarande med reservation för att omplacering samt förhöjd sjukfrånvaro av personal kan ge utslag under andra halvåret i negativ riktning.

Investeringar

Prognosen för helåret motsvarar budget. Utbyggnad av städ/moppssystem sker kontinuerligt.

Tekniska kontoret – skattefinansierad verksamhet
Administration

Överskott Värmlandstrafik beräknas med preliminärt 320 tkr med nu gällande trafikeringsbeslut. Reservation för ev. beslut om ny trafikförsörjningsplan.

Idrott och Fritid

Utfall per årsbasis beräknas i dagsläget enligt budget om inget oförutsett inträffar.

Åtgärder på rörelningssystemet i Wasahallen kommer att ske under hösten varvid en del av kostnaden kommer att täckas av det förmodade överskottet på Skogsryd.

Investeringar

Upphandling av bubbelpool och lekland till Simhallen pågår.

Gata-Park enhet

Gator och vägar

Osäkerhet gällande vinterväghållning då hela årsbudgeten förbrukats under det första halvåret. Beräknat överskott gällande broar samt arbetsmarknadsenhet kan hjälpa upp det eventuellt underskott som uppstår beroende på hur väderläget blir under höst och förvinter.

Skogsdrift

Slutavräkning sker under hösten, därav inget nyckeltal.

Investeringar

Samtliga projekt beräknas färdigställas i år.

Ett investeringsprojekt är ännu ej påbörjat; Gång- och cykelväg vid Karlstadsvägen fram till Kalhyttans idrottsplats. Beräknas påbörjas under hösten.

Övriga projekt pågår.

Fastighetsenhet

Utfall per årsbasis beräknas i dagsläget överskrida budget med -500 tkr på grund av de allt för lågt budgeterade underhållskostnaderna, 34 kr/kvm.

Investeringar

Samtliga investeringsprojekt är pågående.

Ekonomi/Kundtjänst

Prognos i nuläget en balanserad budget. Ny organisation gäller fr.o.m. 2011 ekonomi/kundtjänst.

Bibliotek

Budgeten förväntas kunna hållas under 2011 med reservation för en eventuell kommunikationskostnad till biblioteksservern i Karlstad.

Inköp

Extra stöd kommer att användas under andra halvåret 2011 på grund av sjukfrånvaro under året. Prognostiserar ett balanserat resultat.

IT-enhet

Prognostiserar ett balanserat resultat. Data administration kalkylerar ett underskott p.g.a. att ett större antal användare tillkommit som genererar utökade licenskostnader. Repro förväntas redovisa ett överskott som täcker underskottet för Data. Telefoni ligger rätt enligt budget.

Tekniska kontoret – avgiftsfinansierad verksamhet

Vatten och avlopp

Prognos för helår enligt budget.

VA-kollektivet preliminärdebiteras enligt tidigare års förbrukning, därav inga nyckeltal per delår.

Investeringar

Ett antal ledningsprojekt pågående. Samtliga projekt förutom Kalhyttan beräknas färdigställas i år.

Ledningsarbeten Kalhyttan hänger samman med ny väg till skidstadion, Osäkert om det hinner utföras i år.

Avfallshantering

Utfall per årsbasis beräknas i nuläget ge ett överskott om 300 tkr beroende på föräldradedighet vilken ej besatts med vikarie.

MÅLUPPFYLLELSE

• Kommunstyrelsens arbetsutskott

- Målsättning är att fortsätta reducera sjukfrånvaron och under planperioden uppnå den lägsta sjukfrånvaron i Sverige.
År 2009 redovisades 4,26 %. Målet 2011 skall max uppgår till 4,0 %. Prioriteringen av rehabiliteringsåtgärder har varit fortsatt lyckad. Sjukfrånvaron ligger nu på 4,06% och Filipstad är därmed en av de bästa kommunerna i länet för närvarande. Lokala löneavtal är klara för samtliga fack utom Lärarförbundet.

• Kultur- och föreningsutskott

- Att stimulera det arbete som ständigt pågår samt att ge bidrag i syfte att främja kultur- och föreningsliv i kommunen och att uppmuntra till nya verksamheter. **Arbetet pågår kontinuerligt.**
- Att prioritera barn- och ungdomsverksamhet. **Arbetet pågår kontinuerligt.**

• Teknikutskott

Skattefinansierad verksamhet

- Vårda och underhålla kommunens fastigheter och andra tillgångar väl, ha en god framförhållning i den fysiska planeringen och ha en effektiv organisation. **Åtgärder för största möjliga nyttjande samt uthyrning av kommunens lokaler har utförts. Ombyggnad av lokaler i Folkets Hus till nytt bibliotek pågår. Köket i Nordmarks skola har byggts om och förbättrats och golvet i Åsenskolans kök har renoverats för att hålla lagenlig standard. Upphandling klar för ombyggnad av reception m.m. plan 1 Nämndhuset. Ny upphandling för ombyggnad av Eken 12 till trygghetsboende pågår.**
- Hålla kostnaderna på en långsiktigt låg nivå. Avyttring av fastigheter som inte nödvändigtvis behöver ingå i den kommunala förvaltningen pågår kontinuerligt.
Avyttrade fastigheter:
 - Gamla kommunalhuset i Lesjöfors
 - Kjortelgården
 - Gamla badhuset i Nykroppa
 - Hornkullstorp
- Vara lätta att få kontakt med samt vara lyhörda och ge snabb service.
Målet uppfyllt.
- Fortsätta med energibesparande åtgärder för att hålla kostnadsnivån på en så låg nivå som möjligt.
Energibesparande åtgärder har utförts t.ex. byte av uppvärmningssystem från olja till bergvärme och andra energieffektiva system. Utbyte av

belysningsarmaturer till mindre energikrävande sker kontinuerligt.

- Arbeta med att göra Filipstad attraktivt som bostads- och arbetsort.
Blomsterplanteringar i olika modeller och utseenden har placerats ut på ett flertal ställen runt om i kommunen. Detta har rönt stor uppskattning från såväl kommuninnevånare som turister. Samarbete med Näringslivsenheten samt företag har resulterat i ökad uthyrning av industrilokaler vid Västerängen.
- IT skall nyttjas effektivt och ekonomisk fördelaktigt sätt genom samverkan med övriga Värmlandskommuner såväl inom teknik som upphandlingar där så är möjligt.
- Inköpsverksamheten skall effektivisera upphandlingar genom att öka antalet avtal samt att förbättra köptroheten gentemot tecknade avtal.

Ovanstående arbetssätt ska då bidra till en god ekonomisk hushållning.

Avgiftsfinansierad verksamhet

Vatten- och avloppsförsörjning

- Dricksvattnet ska vara av god kvalitet:
 - Inga vattenanalyser ska visa 'otjänligt'. Vattenanalyser som visat 'tjänligt med anmärkning' ska minska från 26, vilket är medelvärdet för de senaste 5 åren.
 - Vattnet ska alltid finnas i kranen.
 - Vi ska ha få avbrott (högst 100 drabbade hushåll och inga drabbade verksamheter)
- Avloppssystemen ska ha en låg störningsnivå:
 - Högst samma antal stopp och samma antal incidenter (t.ex. översvämning i källare) 25 st respektive 4 st, vilket är medelvärdet för de senaste 5 åren.
- Avloppsvatten ska tas om hand på ett miljöriktigt sätt:
 - Inga miljörapporter från avloppsreningsverk ska föranleda anmärkningar från tillsynsmyndighet. Utgående halter av syreförbrukande ämnen och fosfor ska högst ligga på 2006 års nivå (riktvärde). **Målet uppfyllt med undantag av att utgående halter av syreförbrukande ämnen är något högre, 12 mg/l mot 8 mg/l, som var 2006 års nivå, beroende på ökad belastning på avloppsreningsverket.**

Avfallshantering

- Ökad källsortering:
 - Mängden osorterat hushållsavfall per invånare ska minska.
 - Mängden omhändertaget farligt avfall ska öka.
 - Vi ska tömma kunders avfallskärl enligt tömningsschema.
- Antalet klagomål på avfallshämtning ska minska.
- Omhändertaget avfall skall hanteras väl:
 - Mängden hushållsavfall som transporteras till Karlskoga för förbränning ska minska. (Detta ska

åstadkommas genom att graden av utsorterat återvinningsbart avfall ska öka).

Mål uppfyllda. Arbetet fortsätter i enlighet med ny renhållningsordning daterad 2011-01-01.

ÅRETS VIKTIGASTE HÄNDELSE

• Kommunstyrelsens arbetsutskott

Stabsenhet

Vid årsskiftet startade den gemensamma Överförmyndarnämnden i Östra Värmland. Nytt diarie- och ärendehanteringssystem är upphandlat, inköpt och installerat.

Personalenhet

FFA-projektet samt Rehab arbetet.

Ekonomiskt ledningsstöd

Enheten startades 2011-01-01 och ett av syftena är att fördela ansvaret för vissa delmoment i den ekonomiska redovisningen för att minska sårbarheten vid t.ex. sjukdom och annan frånvaro. Under våren har arbete pågått inom rutinen " Anläggningssystem".

Näringslivsenhet

- Filipstads 400-årsfirande samt utökade Filibjuraktiviteter jämfört med tidigare år.
- Bildandet av Centrumförening.

• Teknikutskott

- Iordningställande av nytt resecentrum.
- Gunde Johanssonstaty placerad i stadsparken.
- Ljustavlor är uppsatta vid infartsvägarna.
- Uppförande av scen på Stora Torget.
- Upphandling slutförd för nytt bibliotek i Folkets hus och för projekt Kalhyttans friluftsområde samt förväntad ombyggnad av reception Nämndhuset

FRAMTID

• Kommunstyrelsens arbetsutskott

Stabsenhet

Fortsatt utvecklingsarbetet avseende Kommunstyrelsens förvaltningsorganisation. Utveckling och implementerade av kommunövergripande metoder och strukturer för ärendehantering, nämndadministration etc. i och med nytt IT-stöd.

Personalenhet

Sanverkansutredningen mellan Östra Värmlands kommunerna om gemensam löneadministration är nästan klar och skall upp till beslut under hösten. Utvecklingen av självservice. Styr och behörighetsmodulen (CSS) i lönesystemet byts ut till Neptune i oktober. Nyckeltal framställs i en särskild personalekonomisk rapport.

Näringslivsenhet

Utveckling arbetet med samarbetspartners, internt och externt med syfte att främja näringslivsutvecklingen.

• Kultur- och föreningsutskott

Fortsatt arbete med kontinuerlig översyn av bidragsreglerna för att hålla dessa aktuella enligt de förutsättningar som råder och som ständigt förändras.

• Teknikutskott

Teknikenhet

- Energieffektiviseringsarbetet kommer att fortsätta med konvertering från olja till andra miljövänligare och billigare alternativ.
- Spångbergshallen och övriga motionsanläggningar ska även i fortsättningen vara välsköta så skola, föreningsliv och allmänhet kan bedriva undervisning, träning, friskvård och rekreation.
- Avverkning och skogsvårdsåtgärder enligt gällande skogsbruksplan.
- Energieffektiviseringen gällande ombyggnad/utbyte av gatljusarmaturer kommer att fortsätta kontinuerligt.
- Ombyggnation nämndhuset bottenplan.

Biblioteksenhet

Positivt fortsatt samarbete inom "Bibliotek Värmland" och det gemensamma bibliotekssystemet förhoppningen är att det kan ge ytterligare positiva effekter för Filipstad. En gemensam bibliotekskatalog för de tolv bibliotek som har ett gemensamt system har införskaffats och ligger nu ute på nätet, den gamla katalogen kommer att tas ur drift i början på hösten.

NYCKELTAL

Nyckeltal för biblioteksenheten:

Verksamhetsmätt	Redov 2009	Redov 2010	Budget 2011	Redov 2011/06	Avvikelse mot budget
Besök huvudbibl.	79 898	75 628	80 000	34 358	-5 642
Besök/dag huvudbibl.	285	285	300	249	-51
Utlån	95 111	96 103	90 000	48 183	2 281
Utlån / invånare	8,9	8,9	8,5	9,1	0,6
Öppethållande timmar / vecka:					
- Huvudbibliotek	41	41	41	41	0
- Lesjöfors	4	4	4	4	0
- Bokbuss	8	8	8	8	0

Nyckeltal för teknikenheten:

Verksamhetsmätt	Redov 2009	Redov 2010	Budget 2011	Redov 2011/06	Avv budget
Lunch AO/Handik.oms.	58,12	56,62	57,60	52,74	4,86
Lunch skolor	25,85	26,36	26,33	22,55	3,78
Lunch barnomsorg	26,95	27,95	28,07	24,90	3,17
Snittkostnad/städtime	193,47	194,86	193,93	193,58	0,35
Vinterväghålln. kr/m	21,52	29,06	22,89	22,98	-0,09
Skogsareal ha	2 450	2 450	2 450	2 450	0
Fastighetsunderhåll/m ²	58,00	75,00	34,00	59,00	-25,00

Inga nyckeltal lämnas på vissa verksamheter p.g.a. nedanstående:

Vatten

Preliminärdebiteras enl. föregående års förbrukning.

Beläggning

Toppbeläggning till viss del påbörjad.

Skog

Slutredovisning gällande avverkning ej erhållen.

---MILJÖ- OCH BYGGNADSNÄMND-----

KOMMENTARER TILL DELÅRETS RESULTAT

Budgeten för 2011 beräknas hållas inom budgeterad ram.

Delårsbokslutet visar på ett överskott som delvis förklaras av större intäkter än budgeterat för perioden vilka dock bedöms balanseras över hela året.

Överskottet förklaras även av icke utbetalda löner i samband med föräldrapenning, vakans samt sjukfrånvaro. Överskottet kommer med stor sannolikhet minska då förvaltningen från och med 2011-09-05 rekryterat en byggnadsinspektör.

MÅLUPPFYLLELSE

MoB beviljades 125 tkr i statligt bidrag (Lova-bidrag) för projektarbete om enskilda avlopp vid Daglösen. Arbetet har pågått under första delåret 2011 och avslutades 2011-06-30. Projektledaren som anställdes för Lova-projektet fortsätter som hälsoskyddsinspektör och ansvarar för de tillsynskrav som åligger kommunen.

Ny plan- och bygglag från 2011-05-02 vilken ställer större krav på kommunernas myndighetsutövning har resulterat i att en till byggnadsinspektör anställts från 2011-09-05.

Detaljplan för område Bronellsgatan har antagits av kommunfullmäktige under delåret. Detaljplanarbetet för Kalhyttan är inne i samrådsskede. Tematisk tillägg till översiktsplanen avseende vindkraft är inne i utställningsskedet. Fördjupad översiktsplan för Filipstads tätort är inne i slutskedet inför utställning. Detaljplan för fritidshusområde Djuprämnen samt detaljplan för Flakudden pågår.

Miljöskydd- och livsmedelstillsynen ligger i balans med budget och uppsatta delårs mål. Hälsoskyddstillsynen ligger ej i fas med budgeten men beräknas kunna åtgärdas under andra delåret då hälsoskyddsinspektör anställts.

ÅRETS VIKTIGASTE HÄNDELSER

- Rekrytering av Hälsoskyddsinspektör från 2011-07-01
- Rekrytering av Byggnadsinspektör från 2011-09-05
- Ny plan- och bygglag från 2011-05-02
- Ny plan- och bygglovstaxa samt delegationsordning
- Flygfotografering för uppdatering av primärkartan för Filipstads tätort utförd
- Detaljplan för Bronellsgatan antagen av KF
- Detaljplan för Kalhyttan, tematiskt tillägg till ÖP avseende vindkraft, fördjupad ÖP för Filipstads tätort beräknas bli klart under året.
- Lova-projekt enskilda avlopp Daglösen

FRAMTID

- Arbetet med prioriterade planuppdrag fortskrider.
- Arbetet med samtlig myndighetsutövning fortskrider
- Fortsatt samverkan med Storfors kommun. Eventuell utökad samverkan inom bygglovshantering.

NYCKELTAL

Verksamhetsmätt	Redov	Redov	Budget	Redov	Avvikelse
	2009	2010	2011	2011/06	mot budget
Miljötillsyn	21	25	25	11	-1
Livsmedelstillsyn	25	25	25	36	11
Hälsoskyddstillsyn	10	13	20	0	-10
Bygglov/bygganmälan	154	154	190	93	-2
Strandskyddsdispens	14	15	20	8	-2
Förköpsärenden	96	25	0	0	0
OVK (ventilation)	34	29	40	8	2

---BARN- OCH UTBILDNINGSNÄMND-----

KOMMENTARER TILL DELÅRETS RESULTAT

SAMMANFATTNING TOTALT

Årsprognosen, baserad på sex månaders utfall, visar på ett underskott med -1 200 tkr.

Större negativa avvikelser gäller förskoleverksamheten samt undervisning för nyanlända elever.

Förskoleverksamhetens beräknade underskott beror på kvarstående effekt från underskott 2010, fler barn än beräknat på fristående förskolan Skogsglantan samt start av ny fristående förskola i Persbergs friskolas regi med start i augusti. Resultatet har dock hjälpts upp något genom att ingen förbrukning hittills har skett på anslaget för den Öppna förskolan i Familjecentralen pga. att start av verksamheten blivit senare än beräknat. Åtgärder krävs och kommer att vidtagas för att anpassa antalet platser i den kommunala förskoleverksamheten under 2012.

Underskottet i undervisningen för nyanlända beror till största del på en omfattande ökning av antalet ensamkommande elever som erhållit permanent uppehållstillstånd och därmed utebliven ersättning från Migrationsverket. Nämndens årsbudget för ensamkommande elever (hämtad från den statliga ersättningen som kommunen erhåller) är därigenom förbrukad efter första halvåret. Information om den förändrade situationen har lämnats till budgetberedningen under våren vilket har resulterat i ökat anslag med 900 tkr i nämndens budget 2012. Motsvarande tillägg ur den statliga ersättningen krävs även under innevarande år.

För övriga asylsökande elever är såväl kostnader som intäkter ovissa då antalet asylsökande kan variera stort under året.

Gemensam administration

Totalt beräknas gemensam administration ge ett överskott med 188 tkr .

Skolskjutsar, kansli och service beräknas hålla budget, ledningspersonal ge ett underskott medan nämndens konto för oförutsedda kostnader ger ett överskott.

Skolhälsovård

Den totala förbrukningen vid halvårsskiftet ligger något över budget men beräknas vid årets slut uppvisa ett 0-resultat.

Skolläkare

Ett skolläkararvode för hösten 2010 har ännu ej inkommit och kommer därmed att belasta årets budget. Osäkert om anslaget för skolläkare kommer att räcka.

Förskoleverksamhet, adm, förskola och familjedaghem

Den totala förbrukningen under första halvåret ligger över budgetram och enligt prognos beräknas verksamheten vid årets slut ge en negativ avvikelse med -1 001 tkr där förskoleverksamheten utgör 282 tkr och de fristående förskolorna Skogsglantan 269 tkr och Guldgruvan 450 tkr.

Varsel av två dagbarnvårdare har upphävts och nya varsel är lagda inför 2012. Extra stöd har satts in utifrån uppkomna behov.

Grundskola inkl särskola, förskoleklass och fritidshem

Det ekonomiska utfallet visar vid halvårsskiftet på ett överskott beroende på att ekonomiskt utrymme sparats under första halvåret för att det, som en betydelsefull del av skolutvecklingsprogrammet, skall finnas utrymme för anställning av tre ämnesutvecklare (2,5 tjänst) under andra halvåret. Vidare tillkommer engångskostnader avseende läromedel och förbrukningsmaterial. Medel för inköp av digitalt stöd för IUP-processen (utveckling och uppföljning av elevernas måluppfyllelse) har reserverats för andra halvåret. Prognosen totalt för året beräknas ge ett överskott med 88 tkr. (i prognosen ingår även Persbergs fristående grundskola).

Asylverksamhet

I asylverksamheten är variationen av antalet elever av sådan storlek att det är mycket svårt att lämna en prognos för helåret men ambitionen är att ett så nära nollresultat som möjligt skall nås.

Frivilliga skolformer; Gymnasieskola och Komvux, SFI, Särvox och Uppdragsutbildning

Gymnasieskolan

Gymnasieskolan utfall visar ett överskott för årets sex första månader. Resultatet beror i första hand på att örönmärka statsbidrag för lärlingsutbildning och handledarutbildning ännu ej har förbrukats.

Interkommunala ersättningar

Interkommunala ersättningar visar vid halvårsskiftet ett resultat nära budgeterad nivå. För andra halvåret råder i likhet med tidigare år en viss osäkerhet då vi inte före höstterminens start vet hur många elever som börjar på Spångbergsgymnasiet. Årets elever från årskurs 9 är det minsta antal vi har haft, men förutsätter och hoppas att det som tidigare blir ca. 65% av eleverna som påbörjar sin gymnasieutbildning vid Spångbergsgymnasiet.

Vuxenutbildning

Även vuxenutbildning visar på ett plusresultat för första halvåret vilket orsakas av att statsbidrag för yrkesvux ännu ej utnyttjats.

Frivilliga skolformer totalt

Prognosen för Frivilliga skolformer totalt beräknas ge ett överskott med 300 tkr.

Kulturskolan

Kulturskolan utvisar ett positivt resultat vid halvårsskiftet och prognosen för året beräknas till 75 tkr.

Investeringsbudget

fördelning av 2011 års investeringsbudget avseende inköp och åtgärder har skett i enlighet med beslut i BUN § 14. Stora inköp görs i början av läsåret (höstterminen 2011) varför anslagna investeringsmedel beräknas vara förbrukade vid årets slut.

Av årets investeringsbudget 1 900 tkr är 788 tkr specialdestinerade medel avseende förvaltningens IT-strategi.

MÅLUPPFYLLELSE

MÅL

1. Ekonomiska resurser

- Ekonomiska resurser tillförs förskoleverksamhet och skola i nivå med vad jämförbara kommuner i genomsnitt avsätter per barn/elev.

2. Personalens utbildningsnivå

- Andelen pedagogisk personal (förskollärare och fritidspedagoger) i förskola, förskoleklass och fritidshem är minst i nivå med genomsnittet för jämförbara kommuner.
- Andelen behöriga lärare i grundskola, särskola och gymnasieskola är minst i nivå med genomsnittet för jämförbara kommuner.

3. Utveckling, lärande och kunskaper

- Alla elever minst klarar målen i samtliga ämnen.

4. Trygghet för barn och unga

- Alla barn och ungdomar känner sig trygga i kommunen
- Föräldrastödet ökar och erbjuds i nya former i alla verksamheter.
- Alla elever är nöjda med sin skolgång.

5. Inflytande och delaktighet

- Alla barn och elever har god förmåga att förstå och handla efter demokratiska principer.
- Alla barn och elever har goda möjligheter till inflytande över sin utbildning och sin vardag i skola och förskoleverksamhet.
- Alla vårdnadshavare är nöjda med sina barns/ungdomars förskoleverksamhet och skolgång.

6. Skola – arbetsliv

- Alla barn och ungdomar har god kännedom om arbetsgivare och möjligheter till arbete Filipstads kommun
- Alla barn och ungdomar har en god självkännedom, ett gott självförtroende och en vetskap om att de är bra på något.

MÅLUPPFYLLELSE

Skolhälsovård

Ekonomiska resurser

Socialstyrelsens riktlinjer och vaccinationsprogram ligger till grund för skolhälsovårdens arbete. Målet är att uppnå god hälsa och utveckling hos barn och unga utifrån fastställd ekonomisk ram.

Trygghet för barn och unga

Skolsköterskorna använder sig av Motiverande Intervjuteknik (MI), speciellt under hälsosamtalen. Detta möjliggör för eleven att utveckla ett samtal där den känner trygghet, gemenskap och välbefinnande. Skolsköterskorna arbetar tillsammans med skolornas trygghetsteam och ger stöd till de elever som är identifierade.

Inflytande och delaktighet

I hälsosamtalen med eleverna används ett för alla värmlandkommuner gemensamt frågeformulär. Samtalet skall leda till att eleverna får en god självkännedom, har inflytande och gör goda val i sin vardag.

Förskoleverksamhet, adm, förskola och familjedaghem

Ekonomiska resurser

Trots noggrann uppföljning och målmedvetet arbete är inte budget i balans.

Extra stödinsatser och upphävda varsel finansieras inom given ram.

Personalens utbildningsnivå

Personalens behörighet har ökat. Vid annonsering av tjänster krävs examinerade pedagoger.

Utveckling lärande och kunskaper

Förskolan lägger grunden till det livslånga lärandet. Utifrån det erbjuder personalen en rolig, trygg och pedagogisk tillrättalagd miljö som stimulerar barnen till lärande. Alla barn har en egen portfolio som åskådliggör barns utveckling och lärande.

Trygghet för barn och unga

Personalen har arbetat utifrån ett stödjande och vägledande förhållningssätt. Personalen uppmuntrar och berömer positivt tänkande, vilket stärker självkänslan. Alla förskolor och familjedaghem har en plan för att främja likabehandling och förebygga samt åtgärda diskriminering, trakasserier och kränkande behandling. Planen följs upp och revideras årligen. Sammanställningen av den årliga föräldrarenkäten visar mycket nöjda och trygga föräldrar.

Inflytande och delaktighet

Förskoleverksamheten genomsyras av ett tillåtande klimat och lyhörda vuxna som tar tillvara barnens önskemål och idéer.

Grundskola inkl särskola, förskoleklass och fritidshem

Ekonomiska resurser

Det elevpengssystem som infördes för två år sedan kräver att verksamheterna (skolorna) planerar utifrån de resurser som finns till förfogande. Arbetet har kontinuerligt förbättrats och fungerar idag bra. Rektorens ansvarstagande för tilldelade resurser är stort.

Med hänsyn tagen till planerade engångskostnader; anställning av tre ämnesutvecklare (2,5 tjänst), inköp av

digitalt stöd för IUP-processen (från utveckling och uppföljning av elevernas måluppfyllelse) och inköp av läromedel samt förbrukningsmaterial förväntas resultatet i helårsboksutlåtelsen bli nöjdhetsindex.

Personalens utbildningsnivå

- Personalens behörighet har ökat. Som betydande orsaker till att ökningen av antalet lärare med adekvat pedagogisk utbildning har kunnat fortsätta finns
- rektorernas arbete med att uppmuntra personalen att genom kontinuerlig kompetensutveckling, komplettera brister som har funnits (t.ex. att en uppsats saknats för att examensbevis skall kunna kvitteras ut)
- insikten om att fullständig behörighet gynnar elevernas möjligheter att nå måluppfyllelse (jfr skolutvecklingsprogrammets ökade fokus på måluppfyllelse)
- kravet om behörighet för att legitimation skall kunna erhållas
- lärarlyftet

Utveckling, lärande och kunskaper

Skolverket officiella statistik över måluppfyllelsen kommer först i slutet av året men våra egna beräkningar visar preliminärt

- att andelen elever med behörighet (minst G i svenska, matematik och engelska) till nationellt program i gymnasieskolan ökat drastiskt drygt 90% jämfört med drygt 80% 2010; rikssiffran var 87% 2010
- att andelen elever med betyget godkänt (G) i alla ämnen ökat till ca 80% vilket är en ökning med 2% jämfört med 2010; rikssnittet för 2010 var 77%
- att det genomsnittliga meritvärdet för de elever som lämnade årskurs 9 ligger i paritet med, eller marginellt under värdet för ett år sedan; ett positivt iakttagande är elevernas ökande medvetenhet om betydelsen av goda studieresultat vilket visas av att medelvärdet ökade med 20 poäng från höst- till vårterminen.

Trygghet för barn och unga

Den stora kompetensutvecklingen i SET (social och emotionell träning) är nu inne i "verkansstadiet" vilket betyder att personalen kontinuerligt arbetar med olika anpassningar av SET.

Vid varje skola finns ett trygghetsteam som vanligtvis består av kurator, skolsköterska och lärare. Teamen arbetar både planmässigt och när akuta behov uppstår. För att ta reda på hur eleverna trivs och mår genomförs trygghetssamtal.

Vid varje skola finns en plan för att främja likabehandling och förebygga samt åtgärda diskriminering, trakasserier och kränkande behandling. Planen följs årligen upp och revideras vid behov

Inflytande och delaktighet

Varje skola arbetar med klass-, elev- och andra råd för att eleverna skall beredas demokratiska arenor för medbestämmande.

Genom rektorernas arbete med didaktiskt ledarskap (kvalitetssäkring av läroprocesserna) fokuserar vi numera starkt på elevernas möjligheter att, direkt i det vardagliga

arbetet i klassrummen, få sådan information (kursplanemål, kravnivåer etc) att man har reell möjlighet att påverka det dagliga arbetet.

Exempel på detta är att eleverna ges möjlighet att påverka arbetssätt och arbetsformer, val av läroobjekt (olika typer av läromedel; traditionella läroböcker, tidningar, studiebesök, IT etc), val av former för kunskapsutvärderingar mm.

Skola - arbetsliv

Arbetet bedrivs huvudsakligen integrerat med den dagliga undervisningen genom främst schemalagd PRAO och olika studiebesök.

Frivilliga skolformer; Gymnasieskola och Komvux, SFI, Särvtv och Uppdragsutbildning

Ekonomiska resurser

Spångbergsgymnasiet är en skola med ovanligt stor andel yrkesförberedande program. Programmen är dyra och populära men de medför även en interkommunal inkomst för elever från andra kommuner som studerar på skolan.

Under de sista åren har vi kunnat söka och fått statsbidrag för våra lärlingsutbildningar och yrkesvtv. Det har gjort att dessa utbildningar delvis har genomförts med icke kommunala medel.

Personalens utbildningsnivå

Andelen behöriga lärare är god.

Yrkesläraryrket har hög medelålder och då det i dagsläget råder brist på yrkeslärare kan det försvåra kommande års rekryteringar.

Utveckling, lärande och kunskaper

De olika satsningarna som görs för att öka elevernas kunskaper verkar ge resultat. Från ett medelbetyg 2009 på 11,8, 2010 12,5 är årets medelbetyg 12,9

Trygghet för barn och unga

Skolan arbetar intensivt med trygghet. Resursteamet och personalen på Slussen är navet i det arbetet. Allt som kommer till vår vetskap följs upp.

Inflytande och delaktighet

Elevrådets styrelse upplever att det inte alltid är så lätt att engagera eleverna. Dock finns det alltid en del elever som är mycket engagerade. Skolkonferenserna fungerar bra..

Enkät genomförs varje läsår i årskurs 2.

Elevrådets styrelse fortsätter med sina träffar med Barn- och Utbildningsnämndens ledamöter.

Skola - arbetsliv

Omvårdnadsprogrammet och Handels- och administrationsprogrammet gör halva sin studietid ute i arbetslivet.

Barn- och fritids- samt Livsmedelsprogrammets elever har gjort en del av sina studier ute i verksamheten. (De två sistnämnda programmen upphör i och med läsåret 2010/2011).

Alla yrkesprogrammen har 15 veckors APU, arbetsplatsförlagd utbildning.

Kulturskola

Utveckling, lärande och kunskaper

Kulturskolan har ett oförändrat utbud av sin verksamhet, vilket innebär att alla elevers efterfrågade val kan erbjudas fullt ut.

Beträffande målsättningen för kulturskolan 2011 beräknas verksamheten uppnå uppsatta mål.

Kön till kulturskolan har minskat till 15 st att jämföra med 2010 30 st.

ÅRETS VIKTIGASTE HÄNDELSER

Skolhälsovård

Skolsköterskorna har tillsammans med skolpersonal deltagit i ett länsomfattande projekt SESAM (sex och samlevnadsundervisning i skolan). Projektet kommer att fortsätta läsåret 2011/2012.

Journalhanteringsprogrammet via dator fungerar överallt, även i ytterskolorna. Till alla större enheter har scanner köpts in.

Förskoleverksamhet, adm, förskola och familjedaghem

Beslut har tagits om att starta en fristående förskola i Persberg.

Förskolans läroplan har reviderats och förskolan blir från och med 1 juli 2011 en egen skolf orm.

Grundskola inkl särskola, förskoleklass och fritidshem

Viktigaste generella händelsen är att "hålla i" skolutvecklingsarbetet enligt den ursprungliga planen med syfte att erbjuda eleverna ökade förutsättningar för högre måluppfyllelse. De viktigaste enskilda händelserna finns också att finna inom ramen för skolutvecklingsprogrammet såsom

- andelen elever med behörighet att söka till nationellt program inom gymnasieskolan har ökat kraftigt
- andelen elever med minst G (godkänt) i alla ämnen har ökat
- rektorens arbete med att kvalitetssäkra läroprocesserna utvecklas kontinuerligt
- efter omfattande utvärderingar av tillgängliga digitala verktyg för stöd i IUP-processen har valet gjorts att köpa InfoMentors system
- för ytterligare fokusering på de läroprocesserna har anställts tre ämnesutvecklare (2,5 tjänst)
- alla lärare har fått bärbara datorer som verktyg för fortsatt utveckling av undervisningskvaliteten
- implementering av nya styrdokument

Frivilliga skolorformer: Gymnasieskola och Komvux, SFI, Särvox och Uppdragsutbildning

Gymnasieskolan

- Stor del av våren har ägnats åt att förbereda för Gy-11 och stora insatser har gjorts för att eleverna skall nå minst godkänt i sina ämnen

- De nyanlända, främst de ensamkommande, har blivit betydligt fler. Det har medfört dels fler salar för undervisning i svenska som andraspråk samt fler lärartjänster i ämnet.
- Elever och personal har gjort en språk- och kulturreisa till Budapest och den skola som Spångbergsgymnasiet har utbyte med sedan början av 90-talet.

Komvux

SFI har under våren börjat samarbetet med arbetsförmedlingen vilka är de som i fortsättningen skall handha etableringen av de nyanlända med studier och arbete. Antalet elever har ökat och både antal salar och personal har ökat för verksamheten.

FRAMTID

Skolhälsovård

Utrustningen i skolhälsovårdens lokaler fortsätter att förnyas utifrån behov.

Fortbildning i STI (sexuellt överförbara infektioner) och systemutbildning kommer att prioriteras.

Förskoleverksamhet, adm, förskola och familjedaghem

Starten av familjecentralen är fördröjd och planeras till sen höst 2011.

Platsbehovet i tätorten är svårbedömt, då det är svårt att beräkna andelen asylbarn.

Från och med 2012 och några år framåt sjunker andelen barn enligt statistiken över födda barn. Detta medför att organisationen behöver ses över.

Grundskola inkl särskola, förskoleklass och fritidshem

Arbetet kommer även fortsättningsvis att ha starkt fokus på kvalitetsutvecklingen för att eleverna skall erbjudas förbättrade möjligheter att nå ökad måluppfyllelse. Kvalitetssäkringen av läroprocesserna är av mycket stor betydelse och kommer, genom ämnesutvecklarna, att få än större betydelse.

En annan stor utmaning när det gäller kvalitetsutvecklingen ligger i implementeringen av IT-stödet i undervisningen. I det sammanhanget kommer stor kraft att läggas på kompetensutveckling av både personal och elever. Kopplat till lärande med stöd av IT kommer Åsensskolan, från och med läsårsstarten, att starta utvecklingsprojektet "Läsa genom datorn" som syftar till att eleverna tidigt skall knäcka läskoden. Två grupper i årskurs 1 kommer att ingå i projektet som bedrivs på det sättet att ena gruppen arbetar med bärbara datorer och andra gruppen med Ipads. För evidensbaserad utvärdering kommer resultaten att jämföras med elever som arbetar mera "traditionellt" att göras.

Frivilliga skolformer; Gymnasieskola och Komvux, SFI, Särvox och Uppdragsutbildning

Gymnasieskolan

Då elevkullarna på grundskolan minskar kommer även Spångbergsgymnasiet att känna av detta. Det medför att det viktiga arbetet med att göra skola attraktiv för eleverna måste fortsätta samtidigt som kontroll av kostnaderna är viktig.

Samläsning av kurser måste fortsätta och även öka där så är möjligt. De i nuläget populära yrkesutbildningarna är dyra att driva men de genererar även inkomster i form av interkommunala ersättningar. Spångbergsgymnasiet ser i dagsläget ingen minskning av dess popularitet.

Komvux

Det flexibla lärandet är ett måste för att möta det behov som den studerande har. Här har omvårdnadsutbildningen kommit långt. De kombinerar distansstudier med närträffar. Validering av den vuxnes kunskaper görs. Möjlighet att kombinera studier med arbete finns.

Det finns en viss svårighet att samordna studier mellan ungdomar och vuxna då de vuxna ofta vill läsa ett ämne snabbare. Samordning sker så långt det är möjligt.

NYCKELTAL

Verksamhetsmått	Redov	Redov	Budget	Prognos	Avvikelse
	2009	2010	2011	2011helår	mot budget
UTBILDNING					
Grundskola					
Antal elever	899	869	869	877	
kostn/elev	55 016	54 232	53 702	53 384	318
Särskola					
Antal elever	19	19	21	20	
kostn/elev	236 000	260 263	259 048	264 500	-5 452
Gymnasieskola					
Antal elever	360	350	358	356	
kostn/elev	66 178	69 871	68 891	68 469	422
Förskoleverksamhet					
antal barn	435	420	416	413	
kostn/barn	71 244	72 983	74 214	75 436	-1 222
		exkl skogsg			
Fritidshem					
Antal barn	233	250	255	251	
kostn/barn	20 159	20 452	19 231	19 534	-303
Förskoleklass					
Antal elever	99	92	74	72	
kostn/elev	48 949	45 652	51 608	53 097	-1 489

---SOCIALNÄMNDEN-----

KOMMENTARER TILL DELÅRETS RESULTAT

Socialnämndens prognos vid delårsbokslutet 2011 visar på ett underskott med – 4 653 tkr.

Nämnd- och styrelseverksamhet

Prognosen visar ett underskott med – 100 tkr. Nämndledamöterna har haft flera utbildningsdagar under våren, några har även deltagit i WEPA - dagarna.

Ungdomens Hus

Verksamheten redovisar ett underskott med – 135 tkr. Extrapersonal har tagits in pga. ökad verksamhet och ökat antal ungdomar. Dessutom har det gjorts en mindre renovering.

Gemensam administration

Verksamheten redovisar ett överskott med + 300 tkr, bl.a. har en tjänst på 0,5 åa ännu inte återbesatts.

Hemtjänst/hemsjukvård/särskilda boenden (SÄBO)

Verksamheterna särskilda boenden och hemsjukvård redovisar en närmast balanserad budget. Det är inom verksamhet hemtjänst som underskottet på ca -2 800 tkr ligger.

LSS-verksamhet

Inom LSS är det verksamheterna elevhem och gruppboende som avviker negativt mot budget. Elevhemskostnaden är dyrare än normalt pga. fler och dyrare placeringar. En gruppboende har tillsatt extra personal under året pga. ändrade behov.

Övrig vård och service

Verksamheterna redovisar ett underskott med – 700 tkr. Det är inom rehab- och korttidsenheten som underskottet ligger. Enheten har haft en genomsnittlig överbeläggning med 6 platser under första halvåret, som mest under en månad (mars) har överbeläggningen legat på 10 platser. Övriga verksamheter redovisar en närmast balanserad budget.

Färdtjänst

Verksamheten redovisar en balanserad budget.

Öppen verksamhet

Verksamheten redovisar en balanserad budget.

Individ- och familjeomsorg

Enheten redovisar ett underskott med – 1 400 tkr. Prognosen för försörjningsstöd överstiger budget med 500 tkr. Resterande underskott härrör till barn och ungdomsvård/placeringar.

Flyktningmottagning

Kontot på ensamkommande flyktningbarn och ungdomar redovisar en balanserad budget.

Arbetsmarknadsåtgärder

Verksamheten redovisar ett litet överskott med 300 tkr. Överskottet beror på att deltagare periodvis varit inskrivna via Arbetsförmedlingen.

Investeringar

Årets budgeterade medel är 2 000 tkr. Under förstahalvåret har dessa medel ej tagits i anspråk. Prognosen ser i dagsläget ut som att medlen kommer att användas fullt ut.

MÅLUPPFYLLELSE

Att anta de fyra utmaningarna inom Nya perspektiv (mål under respektive utmaning är de antagna mål som relaterar till socialförvaltningen).

1. Den sårbara familjen

Relationen till föräldrar är viktigast varför det gäller att reducera riskfaktorerna och öka friskfaktorerna i barnens liv. – Ge Filipstads familjer verktyg så att de får möjlighet att hantera sin situation i utsatta lägen. **Arbetet pågår via familjebehandlingsteam.**
– Alla föräldrar i Filipstad ska ha möjlighet till föräldrastöd innan utgången av 2012. **Stöd erbjuds dels via familjebehandlingsteam och dels genom att Familjecentral ska öppnas. Byggstart under hösten 2011.**

2. Riskbruk och riskbeteende

Uppmärksamma riskbruk och riskbeteende.
– Jobba för fortsatt minskning av riskbruk av alkohol i alla åldersgrupper. Halvera andelen ungdomar med riskbruk av alkohol till 2018. I mötet med vuxna brukare, klienter och patienter ska vi verka för en ökad användning av motiverande samtal (MI) och instrument för att bedöma alkoholkonsumtion. **Arbetet pågår. All personal inom vuxengruppen har gått MI utbildning. På alla nya klienter används ASI, som är en strukturerad intervju som mäter alkohol- och narkotikarelaterade missbruksproblem hos vuxna.**

3. Psykisk ohälsa

Hantera psykisk ohälsa i rätt tid och med rätt insats. Det psykiska välbefinnandet ska öka, särskilt i gruppen unga vuxna. **Arbete pågår i samverkan med Landstinget.**

4. Äldres hälsa

Skapa förutsättningar för en trygg och frisk ålderdom.
– Minska negativa effekter av läkemedelsanvändning hos äldre såsom ökad fallrisk och förvirring samt att inte underbehandla om behov finns. **Samtliga läkemedelsgenomgångar, såväl i ordinärt som i särskilt boende, görs enligt framtagna rutiner och riktlinjer. Dessa är likvärdiga för hela Värmland och följer socialstyrelsens rekommendation.**
– Antalet fallskador bland 65 år och äldre ska reduceras från nivån 59 fallrapporter/1 000 invånare år 2009 till 53 fallrapporter/1 000 invånare år 2011. Minskningen motsvarar länets mål, som är 11 procent. **Riskbedömning**

görs på samtliga brukare. Arbetet sker utifrån kvalitetsregistret Senior Alert, som är ett arbetssätt för att förebygga fall, undernäring och trycksår.

5. Handikappolitiskt mål

Den nya planen kommer att implementeras.

ÅRETS VIKTIGASTE HÄNDELSER

- Arbetet med utbildningsformerna lärlingsutbildning och vård- och omsorgscollege pågår.
- Intranätet utvecklas och arbete pågår för att bygga upp det ytterligare.
- Socialnämnden medverkar i "Nya Perspektiv", som är en samverkan mellan kommuner och landsting. Temat är; äldres hälsa, psykisk hälsa, den sårbara familjen, missbruk och riskbeteende.
- Socialtjänsten medverkar i ett nationellt kvalitetsregister "Senior Alert" som innehåller uppgifter om trycksår, undernäring och fall inom vård och omsorg samt i det "Palliativa registret" vars syfte är att kvalitetssäkra vård i livets slutskede.

Ungdomens Hus

- Arbete pågår för att skapa ett ungdomsråd.

Hemtjänst/Hemsjukvård/Särskilda boenden (SÄBO)

- Avgifterna inom äldre- och handikappomsorgen ändrades fr.o.m. den 1 juli.
- Socialnämnden har ur kommunens omställningsmedel beviljats 300 tkr för en översyn av hemtjänsten och dess organisation.

Kommunrehabilitering

- Statliga stimulansmedel har beviljats för fortsatt utveckling av hemrehabilitering med 883 tkr, vilket är en halvering mot tidigare år.

Rehab- och korttidsenheten

- Under första halvåret har enheten haft en genomsnittlig överbeläggning på 6 platser, som mest har den varit uppe i 10 platser. Beläggningen har inte motsvarat normal (budgeterad) nivå på hela året.

Individ- och familjeomsorgen (IFO)

- Kostnaden för placeringar av barn och ungdomar fortsätter att vara höga.
- Två personer har genomgått utbildning till barngruppsledare. Målsättningen är att utöka det förebyggande arbetet för barn i utsatta miljöer, genom införande av s.k. Linus-grupper.
- Föräldra- och familjestöd ges genom familjebehandlingsteam.

FRAMTID

Övergripande

- En stor och viktig fråga är rekrytering av personal, hur de ska lockas att vilja arbeta inom vårdsektorn.
- Psykiatriutvecklingen i samhället och kommunens roll i denna utveckling kommer att medföra ökat krav på personalens kompetens.
- En treårig genomförandeplan av kompetensutveckling till samtlig personal har utarbetats.

Hemtjänst/hemsjukvård/särskilda boenden (SÄBO)

- Hur kommer behovet av särskilda boenden att se ut?
- Hur kommer förvaltningen att kunna möta den allt tyngre belastningen inom hemtjänsten?

Kommunrehab

- Hur kommer de förändrade kriterierna för ansökan av statliga stimulansmedel att påverka kommunens utveckling av hemrehabilitering?

Rehab- och korttidsenheten

- Kommer trycket på enheten att kvarstå med fortsatt överbeläggning?

LSS-verksamheterna

- Daglig verksamhet måste utöka sin verksamhet då behovet har ökat.

Individ- och familjeomsorgen

- Försörjningsstödet fortsätter att öka. Hur ska kommunen möta detta?
- Familjecentral ska startas i samverkan med Landstinget. Socialförvaltningen ansvarar för socionomtjänster. Byggstart hösten 2011.

NYCKELTAL

Verksamhetsmätt	Redov 2009	Redov 2010	Budget 2011	Redov 2011/06	Avvikelse mot budget
<u>Individ- och familje- omsorgen</u>					
Egna personal- kostnader ingår ej i IFO:s nyckeltal					
Nettokostnad i tkr:					
Missbruk	2 757	5 082	4 550	2 219	56
Barn och ungdom	9 505	10 656	6 797	7 988	-4 589
Försörjningsstöd	10 192	10 795	10 500	5 777	-527
<u>Hemtjänst</u>					
Antal timmar	237 775	209 118	221 737	123 119	-12 250
Kostnad per timme	244	259	251	248	3
<u>Matdistribution</u>					
Antal portioner	50 488	48 564	48 510	23 366	889
<u>Inhandling</u>					
Antal tillfällen	4 698	4 681	4 686	2 382	39
<u>Tvätt</u>					
Antal tillfällen	2 644	2 422	2 376	1 327	-139
<u>Städ</u>					
Antal tillfällen	4 559	4 069	4 036	2 103	-85
<u>Särskilda boenden exkl serviceboende</u>					
Antal platser	116	119	119	119	0
<u>Serviceboende</u>					
Antal platser	22	22	22	22	0
<u>Rehab- och korttidsenheten</u>					
(exkl hyror, städ och specialistpersonal)					
Antal platser	11	13	12	18	-6
Antal vårddygn	3 930	4 905	4 380	3 279	-1 089
Kostnad plats/år	510 009	425 955	473 750	358 270	115 480
Kostnad/vårddygn	1 427	1 164	1 298	983	314

Verksamhetsmätt	Redov 2009	Redov 2010	Budget 2011	Redov 2011/06	Avvikelse mot budget
<u>LSS-verksamheter</u>					
<u>Personlig assistans</u>					
<u>LASS/FK</u>					
Antal personer	20	21	20	19	-1
Kostnad/ärende i kr	287 350	362 923	429 350	484 500	-55 150
<u>Personlig assistans kommunal</u>					
Antal personer	10	6	7	7	0
Kostnad/ärende i kr	494 920	407 633	504 857	446 406	58 450
<u>Gruppboende, vuxna</u>					
Antal personer	22	22	23	23	0
Kostnad/plats	668 788	683 377	633 541	705 874	-72 333
<u>Daglig verksamhet</u>					
Antal personer	37	41	40	41	-1
Kostnad/plats	58 010	65 461	66 275	60 315	5 960
<u>Socialpsykiatri</u>					
<u>Paradisgården boende psykiatri</u>					
Antal platser	10	11	12	12	0
Kostnad/plats i kr	355 544	356 763	309 417	308 020	1 397
Kostnad/vårddygn	974	977	848	844	4

---ÖVRIGA NÄMNDER-----

ÅRETS VIKTIGASTE HÄNDELSER

- Revision

Under första halvåret har följande granskningar skett:

- Årsredovisning 2010. Revisionsberättelse och revisorernas redogörelse har upprättats.
- Revisionsberättelser har avlämnats för stiftelserna samt granskning för bolagen har gjorts.
- Väsentlighets- och riskanalys har genomförts och revisionsplan för 2011 har upprättats.
- Övergripande granskning av nämnder och styrelse 2010.
- Granskning av lönerutinen.
- Granskning av kommunens planering och framförhållning avseende kommande pensionsåtagande.
- I maj månad gjorde ledamöterna besök på gymnasiets yrkesutbildning samt på Älvkullen.

- Valnämnd

Inga val genomförs under 2011.

- Överförmyndare

Fr.o.m. den 1 januari 2011 ingår Filipstads kommun i en gemensam överförmyndarnämnd i Östra Värmland tillsammans med Kristinehamn, Karlskoga, Degerfors och Storfors.

I prognosen redovisas ett underskott med -1 000 tkr då alla kostnader ej kan återsökas via Migrationsverket.

---FINANSIERING-----

KOMMENTARER TILL PROGNOSEN

Finansieringens prognos för 2011 pekar på ett resultat på 539,7 mkr vilket är förbättring jämfört med budget med 6,4 mkr.

Främsta orsakerna:

- Skatteintäkter och slutavräkning + 6,4 mkr
- Generella bidrag + 0,5 mkr
- Minskad intäkt internränta - 0,6 mkr

MÅLUPPFYLLELSE

Enligt antagen budget för 2011 skall balanskravet nås vilket enligt prognosen kommer att ske. Resultatnivån beräknas uppgå till 4,2 mkr före extraordinära kostnader. Posten för extraordinära kostnader, vilket avser Skolutvecklingsplanen, justeras via balanskravsutredningen. (se nedan). Filipstads kommun har enligt balanskravsutredningen inget underskott att återställa utan balanskravet är uppfyllt.

I budget för 2011 antogs låneskulden uppgå till 126,6 mkr vid utgången av 2011. Prognostiserat kommer låneskulden att uppgå till 100,9 mkr. Likvida medel uppvisar vid halvåret ett underskott med -22,3 mkr vilket för närvarande täcks med likvida medel inom koncernen.

Soliditeten uppgår per 2011-06-30 till 44,3% vilket är en förbättring jämfört med budget med 3,8 %.

Avstämning av balanskrav

Prognostiserat resultat 2011	-418 tkr
Återföring reservering Skolutvecklingsplan enligt bokslut 2010	4 600 tkr
Justerat resultat	4 182 tkr
<hr/>	
Underskott att reglera	0 tkr
Kvar att återställa	0 tkr

INVESTERINGAR

Nämnd/ Förvaltning/ Projekt	Utgifter		Inkomster		Netto		Netto	Netto
	Budget 2011	Redovisning 06/2011	Budget 2011	Redovisning 06/2011	Budget 2011	Redovisning 06/2011	Prognos 2011	Budget- avv.
<i>Kommunstyrelses au</i>	-100	-72	0	0	-100	-72	-100	0
Personalenhet	-100	-72	0	0	-100	-72	-100	0
1510 Datautrustning	-100	-72			-100	-72	-100	0
<i>Teknikutskott</i>	-46 787	-8 455	0	0	-46 787	-8 455	-45 008	1 779
Ekonomienhet	-200	0	0	0	-200	0	-200	0
1500 Server Devis Uppgradering	-200				-200	0	-200	0
- IT-enhet	-1 750	-842	0	0	-1 750	-842	-1 750	0
1521 Inventarier Repro	-50				-50	0	-50	0
1522 Inventarier Data	-1 700	-842			-1 700	-842	-1 700	0
- Biblioteksenhet	-50	0	0	0	-50	0	-50	0
1590 Inventarier bibliotek	-50				-50	0	-50	0
- Fastighetsenhet	-23 191	-792	0	0	-23 191	-792	-22 391	800
0201 Div. investeringar fastighet	-100	-30			-100	-30	-100	0
0202 Markförvärv	-100				-100	0	-100	0
0208 Bibliotek Filipstad	-5 407	-26			-5 407	-26	-5 407	0
0209 Energibesparing	-5 300	-63			-5 300	-63	-5 300	0
0210 Säkerhet / Skydd	-500	-60			-500	-60	-500	0
0211 Handikappåtgärder	-500	-13			-500	-13	-500	0
0212 Yttre miljö skolor	-500				-500	0	-400	100
0214 Folkandvärden Filipstad	-34	-32			-34	-32	-34	0
0215 Reception Nämndhuset	-2 400	-150			-2 400	-150	-2 400	0
0260 Interna lokalanpassningar	-300				-300	0	-300	0
0263 Åtgärder skolor	-2 700	-358			-2 700	-358	-2 000	700
0267 Kalhyttans friluftsområde	-5 000	-60			-5 000	-60	-5 000	0
1607 Inventarier kost (fastighet)	-350				-350	0	-350	0
- Serviceenhet	-650	-91	0	0	-650	-91	-650	0
1602 Städutrustning	-400	-91			-400	-91	-400	0
1604 Inventarier kost	-250				-250	0	-250	0
- Teknisk enhet avgiftsfin.	-11 600	-3 257	0	0	-11 600	-3 257	-10 375	1 225
0501 Serviser, vatten	-104	-33			-104	-33	-104	0
0502 Serviser, avlopp	-121	-41			-121	-41	-121	0
0503 Utbyte ventiler	-187				-187	0	-187	0
0504 Miljöprojekt RV 63	-3 000				-3 000	0	-3 000	0
0510 Ledningsarbete	-1 225				-1 225	0	0	1 225
0511 Färnsjövägen	-1 438	-312			-1 438	-312	-1 438	0
0512 Skillervägen-Älvkullevägen	-43	-5			-43	-5	-43	0
0513 Viktoriagatan	-122				-122	0	-122	0
0514 Resecentrum	-375				-375	0	-375	0
0517 Bratts väg Brattfors	-675	-611			-675	-611	-675	0
0533 Masmästarvägen	-432	-402			-432	-402	-432	0
0551 Högbergsvägen Persberg	-68				-68	0	-68	0
0563 Vattenverk	-590	-43			-590	-43	-590	0
0564 Processbyggnad Persberg	-1 613	-1 520			-1 613	-1 520	-1 613	0
0571 Bioreaktor	-200				-200	0	-200	0
0571 Avloppsreningsverk	-1 026	-32			-1 026	-32	-1 026	0
0601 Renhållning, ej spec	-200	-77			-200	-77	-200	0
0620 Gasturbin Långskogen	-181	-181	41		-181	-181	-181	0

INVESTERINGAR

Nämnd/ Förvaltning/ Projekt	Utgifter		Inkomster		Netto		Netto	Netto
	Budget 2011	Redovisning 06/2011	Budget 2011	Redovisning 06/2011	Budget 2011	Redovisning 06/2011	Prognos 2011	Budget- avv.
- Teknisk enhet skattefin.	-9 346	-3 473	0	0	-9 346	-3 473	-9 592	-246
0103 Övriga maskiner	-152	-119			-152	-119	-152	0
0107 Traktor	-700	0			-700	0	-700	0
0301 Välkomsttavlor	-264	-335			-264	-335	-335	-71
0310 Anläggning av gator	-163				-163	0	-338	-175
0311 Iordningställande centrum	-47	-27			-47	-27	-47	0
0312 Färnsjövägen	-1 788				-1 788	0	-1 788	0
0313 Västra Villagatan Fd	-175				-175		-175	0
0314 Östra vägen-G:a järnv.banker	-125	-5			-125	-5	-125	0
0321 Stadmiljö/Tillgänglighet	-4 467	-2 667			-4 467	-2 667	-4 467	0
0322 Energibesparande åtgärder	-1 465	-320			-1 465	-320	-1 465	0
<i>Miljö- och byggnadsnämnd</i>	0	0	0	0	0	0	0	0
					0	0	0	0
<i>Barn- och utbildningsnämnd</i>	-1 900	-876	0	0	-1 900	-876	-1 700	200
2020 Kansliet	-150	-56			-150	-56	-150	0
2021 IT-satsning	-788	-490			-788	-490	-788	0
2023 Centralt Grundskola	-50				-50	0	-50	0
2024 Särskola	-10	-4			-10	-4	-10	0
2025 Skolhälsovård					0	0		0
2030 Grundskola Åsenskolan	-74	-2			-74	-2	-74	0
2032 Grundskola Strandvägsskolan	-64				-64	0	-64	0
2040 Grundskola Ferlinskolan	-138	-56			-138	-56	-138	0
2042 Grundskola Lesjöfors	-54	-15			-54	-15	-54	0
2060 Gymnasiet	-318	-210			-318	-210	-318	0
2070 Kulturskola	-25	-9			-25	-9	-25	0
2080 Förskoleverksamhet	-229	-34			-229	-34	-29	200
<i>Socialnämnd</i>	-2 000	0	0	0	-2 000	0	-2 000	0
2101 Inventarier gemensamt	-2 000				-2 000	0	-2000	0
Totalt	-50 787	-9 403	0	0	-50 787	-9 403	-48 808	1 979

PERSONALSTATISTIK

ANTAL ANSTÄLLDA	2011-06-30		2010-06-30		2010-06-30	2010-12-31	2011-06-30	Förändring
	Antal arbetade timmar		Antal arbetade timmar		Årsarbetare	Årsarbetare	Årsarbetare	10-06/11-06
	Mån.anst.	Timanst.	Mån.anst.	Timanst.	tillsv + vik.	tillsv + vik.	tillsv + vik.	Årsarbetare
- Kommunstyrelsen	189 187	8 906	178 496	11 851	163,8	168,3	177,7	13,9
- Miljö- och byggnadsnämnd	7 634		6 911		6,7	7,7	7,0	0,3
- Barn- och utbildningsnämnd	350 472	21 725	354 453	15 487	335,8	336,1	322,0	-13,8
- Socialnämnd	543 320	78 919	526 456	69 984	485,1	484,3	499,1	14,0
- Övriga nämnder								
TOTALT	1 090 613	109 550	1 066 316	97 322	991,4	996,4	1 005,8	14,4

Personalstatistiken visar att antalet årsarbetare har ökat med 14,4 årsarbetare sedan föregående halvårsskifte. Ökningen sedan årsskiftet uppgår till 9,4 årsarbetare.

PERSONALKOSTNADER	2010-06-30	Utfall 2010-12-31	2011-06-30	Prognos 2011
Löner, arbetsgivaravgifter, pensioner mm				
- Kommunstyrelsen	36 415	74 893	39 504	
- Miljö- och byggnadsnämnd	1 711	3 568	1 925	
- Barn- och utbildningsnämnd	67 560	135 259	67 560	
- Socialnämnd	112 655	233 039	117 152	
- Övriga nämnder	1 576	3 037	1 580	
Delsumma nämnderna	219 917	449 796	227 721	
- Särskild löneskatt	3 348	6 006	3 302	
- Pensionskostnader	13 507	26 730	14 356	
- Personalsociala kostnader	1 714	3 992	1 953	
- Avtalspension internt	-10 284	-21 089	-10 411	
TOTALA PERSONALKOSTNADER	228 202	465 435	236 921	471 000

Personalkostnaderna uppgår till 236 921 tkr jämfört med utfall föregående halvår 228 202 tkr mkr. En ökning med 8 719 tkr. Förväntade pensionsavgångar under året uppgår till 29 personer under 2011.

SJUKFRÅNVARO UPPDELAD PÅ VERKSAMHETER	2010-06-30	2010-12-31	2011-06-30	Förändring 10-06/11-06
Sjukstatistiken baseras på antalet frånvarotimmar kontra antalet avtalade arbetstimmar.				
- Kommunstyrelsen	3,12%	3,16%	3,88%	0,76%
- Miljö- och byggnadsnämnd	0,51%	1,56%	1,44%	0,93%
- Barn- och utbildningsnämnd	4,77%	4,41%	4,22%	-0,55%
- Socialnämnd	5,31%	4,35%	3,94%	-1,37%
TOTAL sjukfrånvaro	5,06%	4,14%	4,06%	-1,00%

Den genomsnittliga sjukfrånvaron har minskat från 5,06 % till 4,06 %, totalt -1,0 % i jämförelse med föregående halvårsskifte.

Förändringen sedan årsskiftet uppgår till -0,08%.

Arbetet med rehabilitering av sjukskrivna har fortsatt hög prioritet.

Fem år i sammandrag

	2007	2008	2009	2010	<i>BUDGET</i> 2011	2011-06	<i>Prognos</i> 2011
Årets resultat	3,6	1,4	5,7	16,8	4,2	-0,2	-0,4
Soliditet	41,1	41,7	38,9	41,9	40,5	44,3	41,9
Nettokostnadernas andel, inkl. avskrivningar och pensioner, i % av skatte- intäkter och generella bidrag	99,4	100,6 ³	99,7 ³	96,8 ³	100,0 ³	100,2 ³	100,0 ³
Eget kapital, mkr	180,0	181,4	187,2	204,0	205,2	203,8	203,5
Ansvarsförbindelse	305,9	307,2	311,7	295,7	309,9	302,7	309,8
Läneskuld, mkr	123,4	112,8	118,9	109,7	126,6	109,7	100,9
Långfristiga skulder inkl.pensionsskuld/ansvarsförbindelse per invånare, kr	39 816	39 316	40 523	38 058	41 400	39 357	38 919
Nettoinvesteringar, mkr	17,8	20,3	17,4	32,7	29,2	9,4	48,8
Utdebitering kommunen, kr	22,00	22,00	22,00	22,00	22,00	22,00	22,00
Antal invånare per 31 december	10 782	10 682	10 626	10 562	10 543 ¹	10 479 ²	10 552 ¹
Finansnetto, mkr	0,7	7,0	12,5	8,8	8,2	4,3	8,2

1) Budgettalet avser befolkning per 1 november 2010, vilket är det antal på vilket skatteintäkter och generella bidrag beräknas inför 2011.

2) Avser antalet invånare per 2011-06-30.

3) Nettokostnaden för 2008 - 2011 är justerad för sänkta arbetsgivaravgifter för 18 - 25-åringar och återbetalda AGS-försäkringar, vilka bokförts under finansieringen.