



Till ledamöter
Ersättare för kännedom

Kommunfullmäktige

Tid: torsdagen den 17 mars 2022 klockan 18:15

Plats: Biosalongen, Folkets Hus

Lars Tanner, förvaltningschef för bland annat AIE informerar om sitt verksamhetsområde. Azam Forsberg ny förvaltningschef för Teknik och Service presenterar sig.

Därefter börjar ”Allmänhetens frågestund” som pågår under ca 30 minuter. Frågor kan lämnas in skriftligt, i förväg till kommunkansliet eller skriftligt/muntligt vid sammanträdet. Anonyma frågor kommer inte att tas upp.

Justeringens plats och tid: Kommunkansliet den 22 mars 2022 klockan 14.00. Justerare: Lillvor Eriksson och Filip Dahlöv med Olle Engström och Lotta Jonsson som ersättare.

Ärenden

1. Bostadsförsörjningsplan
Dnr 2021-000065
2. Investeringsmedel sopbilar
Dnr 2021-000265
3. VA-avtal med Barilla 2022-2024
Dnr 2022-000017
4. Filipstads kommuns kulturstipendier
Dnr 2021-000263
5. Regler och riktlinjer för föreningsbidrag i Filipstads kommun
Dnr 2021-000262
6. Revisionen informerar 2022
Dnr 2022-000009
7. Interpellation om Länsstyrelsens arbete med att sänka dämningar i Daglösen och dess avrinningsområde
Dnr 2022-000073



Ärenden

8. Nyval revisionsuppdrag efter Ottfried Eickenrodt (M)
Dnr 2018-000196
9. Nyval revisionsuppdrag efter Patrik Andersson (M)
Dnr 2018-000196
10. Anmälningssärenden KF mars 2022
Dnr 2022-000010

Marina Isaksson
Ordförande



Kommunstyrelsen

Sammanträdesdatum
2022-02-23

§ 1

Dnr 2021-000065

Bostadsförsörjningsplan

Kommunstyrelsens beslut

att fastställa förslag till reviderad version av Bostadsförsörjningsplan 2022-2024

att föreslå kommunfullmäktige fastställa förslag till Bostadsförsörjningsplan samt

att föreslå kommunfullmäktige uppdra till Kommunstyrelsens och Stiftelsen Filipstadsbostäders presidium att årligen lämna ett gemensamt förslag för övervägande av insatserna. Övervägandet fastställs av Kommunstyrelsen.

Sammanfattning av ärendet

Enligt lagen om kommunal bostadsförsörjning ska kommunerna upprätta en Bostadsförsörjningsplan varje mandatperiod. Bostadsförsörjningsplanen beskriver kommunens förutsättningar gällande innevanarnas möjligheter till bostäder. Vidare innehåller den kommunens bedömning om behov de närmsta åren samt de åtgärder kommunen vidtar eller planerar vidta, för att främja innevanarnas möjligheter till bra boende.

Bostadsförsörjningsplanen ska antas av kommunfullmäktige. Länsstyrelsen, Region Värmland samt berörda kommuner har remitterats av Kommunstyrelsens arbetsutskott fastställs remissutgåva. Revideringar av förslaget har nu gjorts utifrån Länsstyrelsens synpunkter.

Kanslichef Catrin Marsell presenterar ärendet och besvarar frågor i anslutning härtil.

Beslutsunderlag

Reviderat förslag till Bostadsförsörjningsplan

Länsstyrelsens remissvar

Kommunstyrelsens arbetsutskotts beslut 2022-02-07 §1

Beslutet skickas till

Länsstyrelsen i Värmland

Region Värmland

Angränsande kommuner

Justerandes signatur

Utdragsbestyrkande



Bostadsförsörjningsplan

Förslag till beslut

Att föreslå kommunstyrelsen fastställa förslag till reviderad version av Bostadsförsörjningsplan 2022-2024 samt

Att föreslå kommunfullmäktige fastställa förslag till Bostadsförsörjningsplan

Sammanfattning av ärendet

Enligt lagen om kommunal bostadsförsörjning ska kommunerna upprätta en Bostadsförsörjningsplan varje mandatperiod. Bostadsförsörjningsplanen beskriver kommunens förutsättningar gällande innevånarnas möjligheter till bostäder. Vidare innehåller den kommunens bedömning om behov de närmsta åren samt de åtgärder kommunen vidtar eller planerar vidta, för att främja innevånarnas möjligheter till bra boende.

Bostadsförsörjningsplanen ska antas av kommunfullmäktige. Länsstyrelsen, Region Värmland samt berörda kommuner har remitterats av Kommunstyrelsens arbetsutskott fastställs remissutgåva. Revideringar av förslaget har nu gjorts utifrån Länsstyrelsens synpunkter.

Beslutsunderlag

Förslag till Bostadsförsörjningsplan

Länsstyrelsens remissvar

Catrin Marsell
Kanslichef

Beslutet ska skickas till
Länsstyrelsen i Värmland

Checklista vid ärendeberedning

Checklistan används inför beslut i ärenden.

Checklistan är tänkt att underlätta arbetet då vi alltid har att ta hänsyn till barnperspektivet, funktionsrätten, diskrimineringsgrunderna och inte minst ärendets/beslutets ekonomiska konsekvenser.

Inför beslut av nämnd eller styrelse/kommunfullmäktige ska checklistan finnas med som bilaga. Den ifyllda checklistan diarieförs tillsammans med ärendet.

Följande frågor ska besvaras innan beslut fattas.

Ekonomiska konsekvenser

	Ja	Nej
Innebär beslutet ekonomiska konsekvenser? <i>Motivera:</i>		x

Barnperspektivet

	Ja	Nej
Innebär beslutet konsekvenser för barn och unga? <i>Om ja, på vilket sätt? Samtliga barn i kommunen är åtminstone indirekt berörda av vår totala bostadssituation.</i>	x	
Vilka barn eller ungdomar berörs av detta beslut? <i>Se ovan</i>		
Har hänsyn till barn och ungdomar tagits? <i>Barnperspektivet är tydliggjort i planen. Detta för att tydliggöra att det finns för att lyftas in (i olika grad) i de åtgärder som följer av planen.</i>	x	
Har barn och ungdomar fått säga sin mening? <i>På vilket sätt? Det är en del i kommande åtgärder. Se ovan.</i>		x

Funktionsrättsperspektiv

	Ja	Nej
Innebär beslutet konsekvenser för personer med funktionsnedsättning? <i>Om ja, beskriv hur: Samtliga innevånare är berörda av bostadsförsörjningsplanen.</i>	x	
Har hänsyn till personer med funktionsnedsättning tagits? <i>På vilket sätt? Tillgänglighetsbehovet och tillgång till biståndsbedömda boenden liksom behov av boende för grupper med behov av stöd är tydliggjort i planen.</i>	x	

Diskrimineringsgrunderna

	Ja	Nej
Har hänsyn tagits till diskrimineringsgrunderna? <i>På vilket sätt? Planen är upprättad inkluderande. Vision 2030 är grunden och där tydliggörs allas rätt till en god livsmiljö.</i>	x	

Filipstads Kommun

BOSTADSFÖRSÖRJNINGSP
ÅR 2021–2024

Fastställd av Kommunfullmäktige [datum] [paragraf]



FILIPSTADS
KOMMUN

Innehållsförteckning

Inledning.....	3
Filipstads kommuns VISION 2030 – en välmående kommun.....	3
Vår bostadsförsörjningsplan.....	3
Filipstads kommun nu och förr.....	4
Nulägesbeskrivning	5
Befolkning.....	5
Orienterande beskrivning av bostadsbeståndet	7
Efterfrågan på bostäder idag.....	8
Markanvändning	9
Pågående insatser och regionalt/nationellt sammanhang	9
Insatser för bostadsbyggande	9
Insatser för hållbarhet.....	9
Framtida utveckling och behov	10
Befolkningsutvecklingen.....	10
Kommunens bedömning om framtida behov av vissa boendeformer	12
Barnperspektivet	12
Strategier och insatser	12
Sammanfattning och uppföljning av planen	13
Filipstads kommuns insatser perioden 2021 - 2022.....	14

Inledning

Filipstads kommuns VISION 2030 – en välmående kommun

Utbildning

- Goda skolresultat
- Brett utbud av gymnasieutbildningar på hemmaplan
- Utbildningarna matchar näringslivets behov
- Stor andel elever på eftergymnasiala utbildningar
- Utbildningsinsatser som inkluderar alla

Trygghet och folkhälsa

- Trygghet och välmående genom hela livet
- Trygghetsskapande arbete tillsammans med andra aktörer
- Folkhälsoarbete i samverkan

Miljö och fritid

- Sjönära boenden
- Ett rikt utbud av fritidsaktiviteter som tillgängliggörs i samverkan med föreningar
- Klimatsmarta alternativ
- Attraktiva miljöer i hela kommunen

Arbete och företagande

- Språkutbildningar som möjliggör arbete och företagande
- Nya etableringar av företag
- Företag kan förvänta sig ett gott stöd från kommunen
- Vår väl utbyggda infrastruktur bidrar till näringslivets goda förutsättningar
- En väl utvecklad besöksnäring

Vår bostadsförsörjningsplan

”Filipstad 2030 – en välmående kommun” – är Filipstads kommuns vision 2030 (se ovan). Vision 2030 togs fram gemensamt av alla partier och fastställdes av kommunfullmäktige 11 december 2019. Kommunens vision är vägledande för hela den kommunala verksamheten.

För en kommuns medlemmar är boendet naturligtvis en oerhört viktig del i livssituationen. Även om vissa delar av visionen kan tyckas närmare kopplade till boendefrågan, ex. ”Sjönära boenden” under **Miljö och fritid**, så förutsätter exempelvis delmålen under **Utbildning** att det finns elevboenden, och delmålet ”Trygghet och välmående genom hela livet” under **Trygghet och folkhälsa** förutsätter ändamålsenliga äldreboenden. En välutvecklad bostadsförsörjningsplan är en oerhört viktig pusselbit i att uppnå ”*attraktiva miljöer i hela kommunen*” (delmål under **Miljö och fritid**), och att ha en ”*väl utbyggd infrastruktur*” som ”*bidrar till näringslivets goda förutsättningar*” (delmål under **Arbete och företagande**) förutsätter en kraftfull bredbandsutbyggnad, vilket även det har bäring på vart invånare kan och vill bo.

Målet med Filipstads kommuns bostadsförsörjningsplan är att den ska vara vår gemensamma grund för planering och utveckling av ändamålsenligt bostadsbestånd i vår kommun. Den ska belysa det behov och den efterfrågan som finns idag såväl som i framtiden.

Bostadsförsörjningsplanen beskriver våra förutsättningar och utmaningar, utifrån våra nuvarande och kommande kommunmedlemmars behov. Både nutids- och framtidsperspektiv beaktas. I första hand är denna bostadsförsörjningsplan upprättad för perioden 2021–2022.

Bostadsförsörjningsplanen samlar förutsättningar och behov för att även slå fast strategier. Dessa strategier ska vara vägledande i vårt agerande i olika frågor för att gynna ett ändamålsenligt bostadsförvaltande och byggande. Bostadsförsörjningsplanen är till för att säkra en god tillgång till attraktiva boenden för samtliga invånare i Filipstads kommun, men beaktar särskilt behoven hos vissa grupper som av olika anledningar kan betraktas som särskilt utsatta. Dessa grupper är hemlösa, nyanlända, studenter och dem i behov av ett särskilt boende såsom äldreboende, trygghetsboende eller missbruksboende.

I vår kommun har vi generellt sett goda möjligheter till mycket bra boenden redan idag. Med ett gemensamt och strategiskt arbete som grund, kan Filipstads kommun fatta långsiktigt hållbara beslut för att uppnå en handlingskraftig bostadspolitik som ytterligare förbättrar förutsättningarna för utveckling och ännu bättre boende!

Filipstads kommun nu och förr

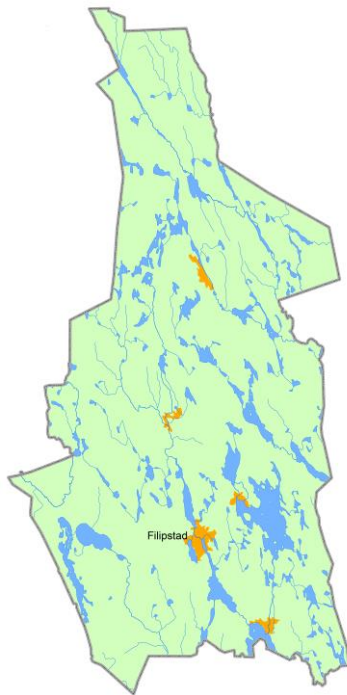
Filipstads historia som stad går tillbaka till den 6 april 1611. Då fick Filipstad sina stadsprivilegier av Karl IX, som döpte staden efter sin son Karl Filip. Men långt tidigare blomstrade trakterna runt Filipstad tack vare järn- och gruvhanteringen. Traditionen inom järn- och gruvhantering går tillbaka till 1300-talet. Det var denna hantering som gjorde att östra Värmland befolkades. I gruvorna i Persberg, Nordmark och Långban fanns naturrikedomar och runt om växte hyttor, hamrar och bruksanläggningar upp. Under 1800-talet och långt in på 1900-talet var bruken ett viktigt nav i samhällena.

Idag räknas Filipstads kommun som en industrikommun, även om det finns en stor del av glesbygd. I kommunen finns flera livsmedelsföretag och företag inom stål- och verkstadsindustrin. Kännetecknande är även att fler och fler av de större företagen ingår i internationella koncerner.

I kommunen finns två skolor som erbjuder eftergymnasial utbildning (Bergsskolan och Gammelkroppa skogsskola) samt en gymnasieutbildning med riksintag (Bergs- och anläggningsteknik).

Filipstads kommun har sin nuvarande utformning sedan kommunreformen 1971. Centralort är Filipstad och de andra tätorterna är Lesjöfors, Nykroppa, och Persberg. Småorter i kommunen är Nordmark, Brattfors och Långban.

Med vårt läge i Östra Värmland har vi ca 30 mil till Göteborg, Oslo och Stockholm.



Filipstads kommun sträcker sig över en yta om 1711 kvadratkilometer varav drygt 10% är vattendrag och sjöar. Från norr till söder är det ca 8 mil.

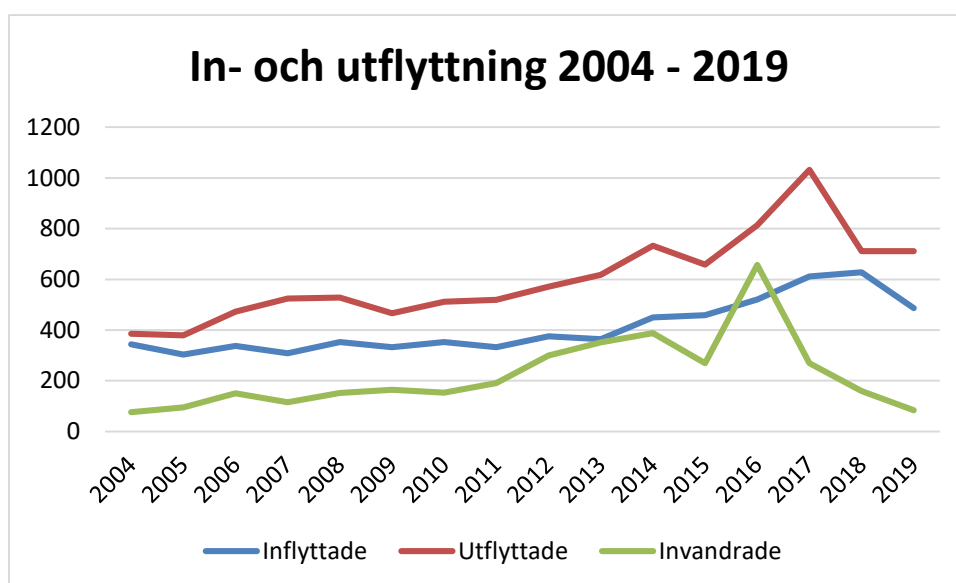
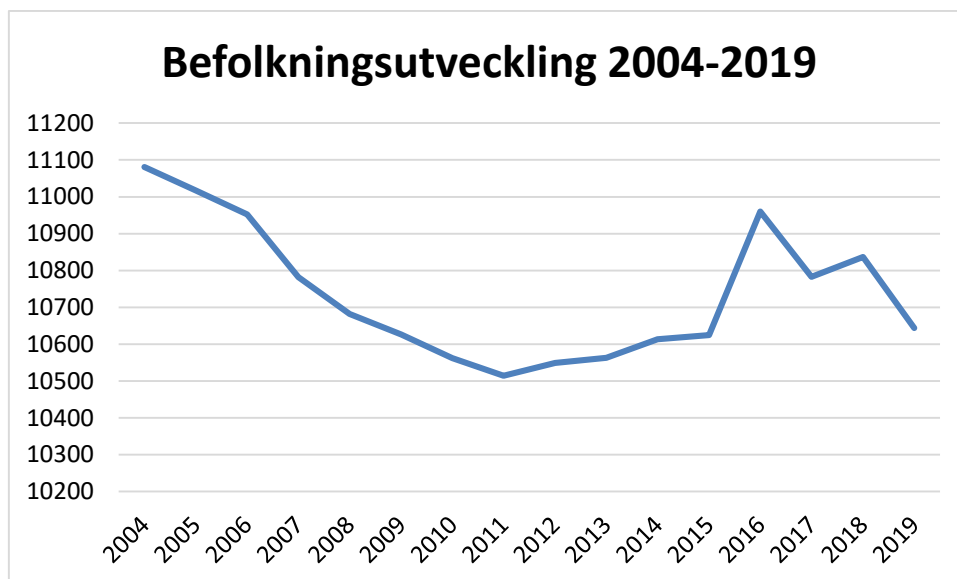
I början av 1900-talet bodde ca 21 000 personer i kommunen. Invånarantalet har sedan sakta sjunkit till 10 500 personer år 2010 och sedan ökat något till dagens nivå om ca 10 600 personer. Av dessa bor ca 6 000 i Filipstads tätort (SCB).

Nulägesbeskrivning

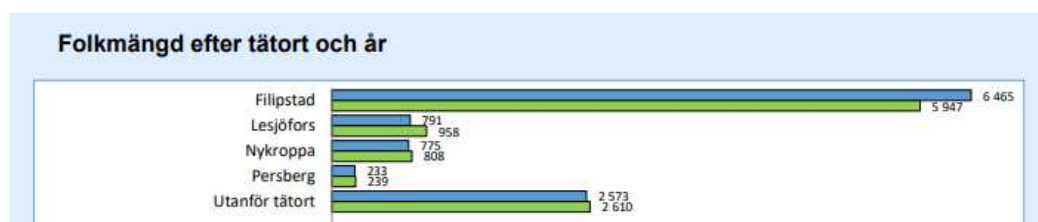
Befolkning

Befolkningsutvecklingen i Filipstad sjönk stadigt mellan 2004 och 2010 med cirka 500 invånare. I och med att Filipstads kommun tillhandahållit en förhållandevis stor mängd platser för kommunplacering av nyanlända skedde en kraftig befolkningsökning 2016 och invånarantalet toppade på strax under 11 000.

Vi kan dock se att utflyttningskurvan toppade med en liknande ökning året därefter, och befolkningsutvecklingen visar en tydlig nedåttrend och landar på lite drygt 10 600 invånare 2019.



Vad gäller underskottet av kommunens in- och utflyttning, fördelar den sig lite olika mellan kommunens tätorter. Det är till och med så att Filipstads tätort ökat något beträffande antalet invånare, medan övriga orter minskat mer eller mindre.



Kommunfakta-tätort 2019. Grön stapel är år 2010, blå stapel är år 2018

Nyanlända

Filipstads kommun har under många år tillhandahållit platser för kommunplacering av nyanlända. Fram till och med de senaste fem åren valde många nyanlända att efter en tid i Filipstad flytta vidare till andra kommuner inom landet. Den bilden har de senaste åren förändrats och fler och fler väljer att stanna kvar. Fler och fler väljer även Filipstad som boendeort på eget initiativ, det vill säga utan att Migrationsverket anvisat plats i kommunen. Detta har tydligt medfört en större efterfrågan på bostäder i Filipstad.

Hemlösa

Filipstads kommun har i den officiella statistiken relativt höga siffror beträffande hemlöshet. I statistiken ingår bland annat personer som förutom de som är öppet hemlösa, är placerade på institution, har bostadssociala kontrakt samt de som bor hos vänner. Med anledning av de höga siffrorna har socialförvaltningen analyserat gruppen på individnivå för att nå effektfulla åtgärder.

Pendling

Antalet som pendlar över kommungränsen för att arbeta är enligt SCB:s statistik år 2018 totalt 1777 personer. Det är 780 personer som pendlar in till kommunen och 997 personer som pendlar ut. Det är alltså en relativt jämn fördelning av antalet in- och utpendlare, men utpendlarna är något fler. Den största pendlingen är mot Karlstad. Andelen pendlare har sakta stigit under de senaste åren.

Orienterande beskrivning av bostadsbeståndet

I kommunen finns såväl bostadshus som flerfamiljshus och fritidshus, samt olika former av särskilda boenden. Under 1990-talet fanns ett betydande och betungande överskott på bostäder. Det var en naturlig följd av minskning av antalet kommuninvånare. Detta ledde till att Filipstads kommun med stöd av dåvarande Bostadsdelegationen rev flera hyreshus i Filipstad, Lesjöfors och Nykroppa. Några hus ändrades även användningen för. Detta innebär att det idag finns flera tomter som är obebyggda i tätorterna samt att några flerfamiljshus inte kan användas som bostäder.

Biståndsbedömda boenden

Boendeplatser biståndsbedömda enligt Socialtjänstlagen (SoL) finns vid fyra särskilda boenden, enheten i Lesjöfors, Åhrlundsgården i Nykroppa, Älvkullen och Höjden i Filipstad. Enheten i Lesjöfors var tidigare ett särskilt boende med 31 platser. Nu har 22 av dessa omvandlats till trygghetsboende, med nio särskilt boende-platser kvar. På Åhrlundsgården i Nykroppa finns 20 platser och i Filipstad finns 102 platser. Under våren 2021 startar ett nytt demensboende med 40 platser upp i centrala Filipstad (Fridensborg). Antalet platser utökas inte utan boendet Älvkullen kommer att minska i storlek med 42 platser. De totalt 111 platserna och fördelningen mellan orter är idag i balans med behovet. Utöver ovanstående finns ett psykiatriboende, Paradisgården, med 10 biståndsbedömda platser.

Boendeplatser biståndsbedömda enligt Lag om särskilt stöd (LSS) finns i Lesjöfors vid Tegnervägen och i Filipstad vid Älvkullen, Bergslagaren och Klippgatan. Antalet platser (totalt 22) är idag i balans med behovet.

I Nykroppa finns stödboendet Skanshöjd med fyra till sex platser för personer med missbruks- och beroendeproblematik.

Tillgängliga boenden

Centralt beläget i Filipstad finns trygghetsboendet Eken med 18 tillgänglighetsanpassade lägenheter. Platserna är inte biståndsbedömda, men det är i första hand socialtjänstens biståndsbedömare som prioriterar inflyttningar, och det uppstår i perioder en bostadskö. Efterfrågan på centrala, tillgängliga lägenheter med hiss är idag större än utbudet.

Elevboende

Bergsskolan har ca 165 elever och Berg- och anläggningsteknik ca 15 elever från andra kommuner, som behöver skaffa sig bostäder när de börjar sina studier i Filipstad.

Gammelkroppa skogsskola har 25 platser på högskoleprogrammet, och de flesta av eleverna som kommer från andra kommuner bor på skolans internat eller pendlar.

Behovet av elevboende för samtliga tre skolor tillgodoses idag, för Bergsskolan och Berg- och anläggningsteknik är en intern struktur mellan eleverna en bidragande faktor till detta, samt att det finns möjlighet för studentkontrakt hos Stiftelsen Filipstadsbostäder.

Efterfrågan på bostäder idag

Länsstyrelsen i Värmland har för år 2020 utarbetat en regional bostadsmarknadsanalys. Av den kan utläsas att Filipstad är den enda kommunen i Värmland som har ett överskott på bostäder i kommunen som helhet (uppgifterna bygger på Boverkets Bostadsmarknadsenkät 2020).

Prisutvecklingen på bostäder i Filipstad har den senaste 10 års perioden ökat, dock inte i nivå med övriga landet¹.

	2018-2019	2014-2019	2009-2019
Filipstad	-1 %	+22 %	+29 %
Sverige	+3 %	+40 %	+59 %

Omsättningen av permanentbostäder nådde en distinkt topp 2018, men i övrigt har försäljningen av permanentbostäder och fritidsbostäder legat ganska stabilt².

	Permanentbostäder	Fritidsbostäder
År 2019	91	32
År 2018	124	26
År 2017	95	30
År 2016	85	28
År 2015	90	32

¹ SCB Statistik över prisutvecklingen för småhus

² SCB:s Fastighetsprisstatistik över antal fastighetsköp i Filipstad tiden 2015–2019

Markanvändning

Befintliga planer medger redan idag byggande av bostäder på flera platser både inom Filipstads tätort och runt om i kommunen. Några av de senaste tillskotten av upprättade detaljplaner möjliggör byggande vid Piludden, Kalhyttans Sportby samt området runt Finnshyttan i ett attraktivt sjönära läge.

Kommunens översiktsplan antogs i mars 2016. Den innehåller tolv LIS-områden (Landsbygdsutveckling i strandnära områden). De flesta LIS-områdena finns i nära anslutning till kommunens tätorter. I kommunen finns dessutom 184 detaljplaner, flertalet av dem av äldre snitt. I och med antagandet av översiktsplanen möjliggjordes fortsatt arbete med att detaljplanelägga områden som är intressanta ur bostadsbyggnadsperspektiv, till exempel strandnära boenden. Filipstads kommun är alltså redo att vid behov och efterfrågan kunna upprätta detaljplaner för specifika områden och därmed möjliggöra byggande.

Nya bygglov och ändrad användning de senaste åren

De senaste 10 åren har det byggts sammanlagt 20 nya bostadshus i kommunen (1–5 hus per år). Antalet nya fritidshus är samma period 36 med ungefär samma fördelning över åren.

Ändrad användning har de senaste 10 åren gällt framför allt ändring till lägenheter då totalt 30 nya lägenheter skapats medan endast enstaka ändringar gjorts till bostads- respektive fritidshus.

Pågående insatser och regionalt/nationellt sammanhang

Insatser för bostadsbyggande

Miljö- och stadsarkitektkontoret har detaljplanelagt två av de i översiktsplanen utpekade LIS-områdena. Båda områdena ligger i anslutning till Filipstads tätort och i ett attraktivt strandnära läge längs Lersjöns östra strand. Detaljplanerna möjliggör olika typer av boenden såsom enbostadshus, kedjehus, radhus och mindre flerfamiljshus med en bedömning på ca 50–60 bostäder. Kommunen ser nu på möjligheterna till exploatering av områdena.

Samtliga landskapsbildskydd inom Filipstads kommun är numera upphävda av Länsstyrelsen vilket bland annat innebär att kommunen handlägger ärenden om strandskyddsdispens inom dessa områden vilket gör att ärenden kan avgöras snabbare.

Insatser för hållbarhet

Länsstyrelsen i Värmland har i sin regionala handlingsplan för samverkan inom energiomställning och minskad klimatpåverkan identifierat insatsområde 1; Samhällsplanering som verktyg för minskat bilberoende. I de båda detaljplanerna vid Lersjöns östra strand finns gång- och cykelstråk inlagda. Detta möjliggör goda förutsättningar för boende att använda cykel eller att promenera till serviceinrättningar, arbetsplatser eller till kollektivtrafik. Denna strategi förstärks av kommunens insats att verka för förbättrade pendlingsmöjligheter. Vikten av att kommunen verkar för bra infrastruktur, inkluderat allmänna kommunikationer och utbyggnad av bredband belyses även i flera andra regionala styrdokument. Region Värmland har upprättat dokumentet ”Regional systemanalys Värmland

2017". Här framhålls bland annat sträckningarna efter riksväg 26 och riksväg 63 som viktiga stråk, vilka korsas i Filipstad. Bättre kommunikationer är ett av fyra utpekade utvecklingsområden i "Värmlandsstrategin" där några av effektmålen handlar om att gång-, cykel-, och kollektivtrafik ska öka sina andelar av persontransporterna.

Filipstads uppdrag enligt energieffektiviseringsdirektivet³ förutsätter att kommunen är en förebild och en inspiration för såväl kommunmedlemmar som för företag. Detta återspeglas bland annat i kommunens budget **Ekonomisk plan 2020–2022**, där ett av målen för teknisk verksamhet är att "*fortsätta med energibesparande åtgärder för att sänka kostnadsnivån samt att minska användningen av fossila bränslen*".

Filipstads kommun arbetar även aktivt med andra åtgärder som knyter an till de regionala klimatmålen i **Klimatneutralt Värmland år 2030** och handlingsplanen för det regionala klimat- och energiarbetet. Exempel på insatser som görs är bland annat;

- matavfallsinsamling från hushåll och storkök,
- dagliga vegetariska alternativ i barn- och äldreomsorgskosten,
- aktivt tillsynsarbete på enskilda avlopp för att uppnå god ekologisk status i kommunens vattendrag,
- deltagande i Värmlands kalkningsförbund med årlig kalkning i kommunens vattendrag
- energibesparing gatubelysning
- utbyggnad av gång- och cykelbanenätet.

I den regionala handlingsplanen för samverkan inom energiomställning och minskad klimatpåverkan identifieras även insatsområde 8 "*Energieffektivisering i offentlig sektor*". Förutom kommunens sammanhang som förebild lyfts även den rådgivande funktionen fram. För att främja nationella mål om en minskad klimatpåverkan, minskad energianvändning samt ett effektivare nyttjande av energin inom byggnadssektorn tillhandahåller Filipstads kommun en kostnadsfri och oberoende energi- och klimatrådgivning som hjälper fastighetsägare att minska byggnadens energianvändning. Samverkansavtal med Kristinehamn och Storfors finns och rådgivningen bedrivs av en energi- och klimatrådgivare i dessa tre kommuner. Fastighetsägaren kan få information om uppvärmningssystem, egenproducerad el, tilläggsisolering, elavtal, belysning, ventilation beteenderelaterad energianvändning etc. Dessutom anordnar energi- och klimatrådgivningen mässor där kommuninnevånarna får möjlighet att gå på föredrag samt träffa leverantörer på solceller, elbilar, värmepumpar och andra energibesparande produkter.

Framtida utveckling och behov

Befolkningsutvecklingen

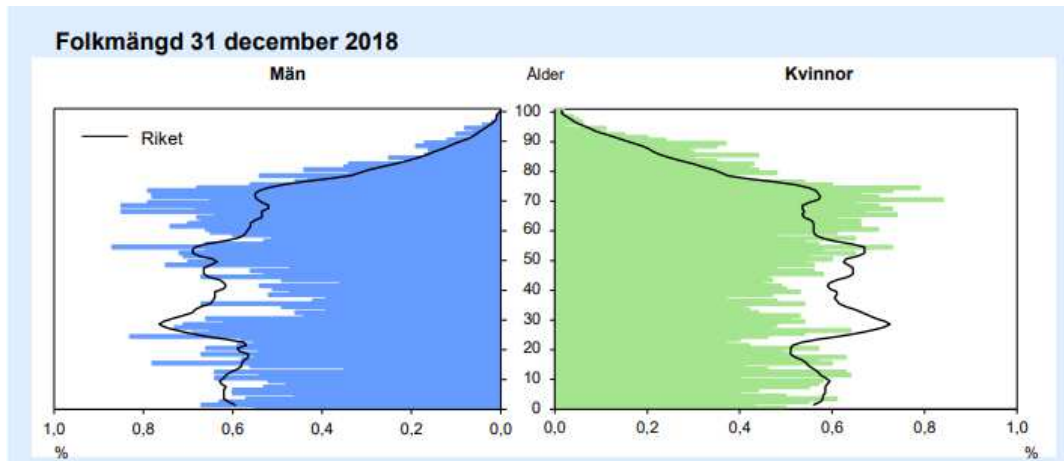
Vid planering av invånarnas framtida behov av boende, är antalet invånare och deras olika behov centralt. Vid beräkning av antal kommuninvånare de närmaste åren är det många parametrar som ska vägas in. År 2014 tog SCB på kommunens uppdrag fram en prognos över befolkningsutvecklingen. Denna prognos fångade givetvis inte in det faktum att Sverige och

³ EUROPAPARLAMENTETS OCH RÅDETS DIREKTIV 2012/27/EU om energieffektivitet

Filipstad tog emot många asylsökande under framför allt år 2015. Utifrån SCB:s prognos ska antalet invånare öka från 10 600 år 2015 till 10 800 år 2021 – ett invånarantal som vi nådde redan hösten 2016. Vidare prognostiserar SCB att befolkningen kommer att sakta minska framöver och år 2035 vara strax över 10 000 invånare. Det är naturligtvis flera parametrar som påverkar befolkningsutvecklingen; såsom var de nyanlända som flyttat till kommunen de senaste åren kommer välja att etablera sig.

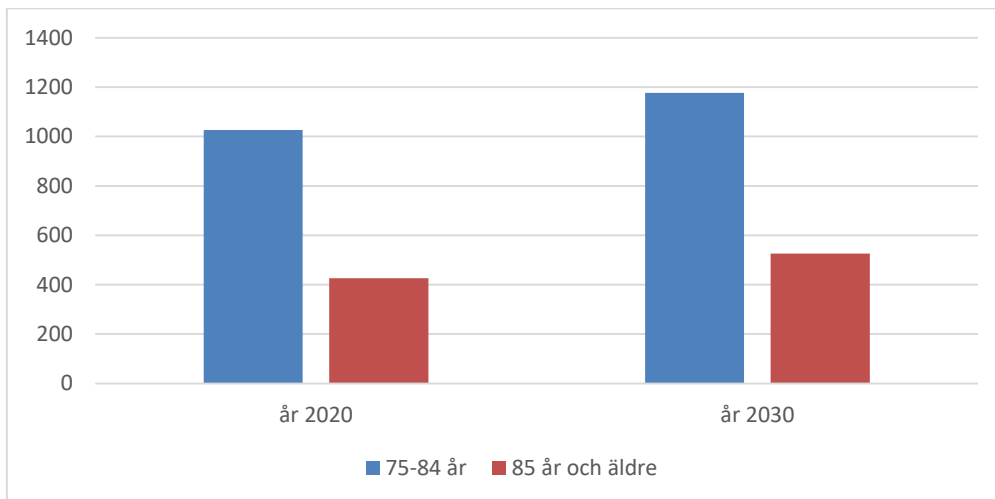
Befolkningens demografi innebär att vi i Filipstads kommun har fler äldre och färre yngre än riket.

Källa: SCB



SCB:s prognostiserar att Filipstad år 2030 kommer att ha ett ökat antal invånare från 75 år och äldre jämfört mot idag.

Källa: SCB



Även om hög ålder inte behöver medföra ett behov av en särskild boendeform, är detta siffror som kommunen behöver ha med sig i sin planering av tillhandahållande av platser på särskilt boende.

Kommunens bedömning om framtida behov av vissa boendeformer

Biståndsbedömda boenden

Kommunens bedömning är att antalet boendeplatser på biståndsbedömda boenden för äldre och för funktionshindrade är i nivå med behovet under den närmaste femårsperioden. När det gäller boendeplatser för personer med demenssjukdom är behovet tillgodosett genom att nya demensboendet Fridensborg startar upp. När det gäller personer med missbruks- och beroendeproblematik är behovet idag inte helt tillgodosett. Socialförvaltningen arbetar med att ta fram förslag på en boendeprocess som på ett bättre sätt ska tillgodose de behov som finns för målgruppen.

Tillgängliga boenden

Det finns ett behov av fler tillgängliga boenden med hiss, främst i centralorten. Detta behov kan delvis lösas med ytterligare trygghetsboende eller liknande. Det finns även behov av större boenden med fler rum för att motverka trångboddhet.

Elevboende

Kommunens bedömning är att utifrån Bergsskolans, Gammelkroppas skogsskolas och gymnasiets nuvarande utbildningsplatser och utbildningsutbud, kommer behovet av boenden varken öka eller minska.

Barnperspektivet

Från och med den 1 januari 2020 är FN:s barnkonvention svensk lag, vilket medför ett lagkrav på att barnens bästa ska prövas vid olika typer av beslut och åtgärder.

Barnperspektivet innebär att barns behov och åsikter ska belysas och tas hänsyn till vid planering och beslut runt samhällsbyggnad. Det gäller inte minst boende och den fysiska utemiljön, och barnperspektivet är därför en viktig del att beakta i kommunens bostadsförsörjningsplanering.

Strategier och insatser

I *Regional bostadsmarknadsanalys* för Värmlands län 2020 redogör Länsstyrelsen för begränsande faktorer för Värmlands bostadsbyggande. De främsta begränsande faktorerna för bostadsbyggande anges vara ekonomiska faktorer, såsom höga produktionskostnader, svag andrahandsmarknad, svårigheter att få lån och därtill nedskrivningsregler.

Filipstads kommun arbetar medvetet och strategiskt för att förbättra möjligheter till bra och lämpliga boenden i kommunen, och har identifierat ett antal områden som är viktiga för nuvarande invånares välmående i boendet och för att människor utanför kommunen ska kunna och vilja bosätta sig här.

Detta stöds till exempel genom att kommunen har en effektiv myndighetsutövning gällande bygglov och för dialog med utbildningsanordnare om deras elevers behov av bostäder, likaså förs dialog med ägare av hyresfastigheter för att gemensamt följa utveckling, behov och efterfrågan på bostadsmarknaden.

För att underlätta för pendlare att kunna bo i Filipstads kommun är det viktigt med bra kommunikationer och att utbyggnad av bredband fortsätter inom hela kommunen. För att säkerställa en god tillgång på bredband/fiber i hela kommunen, inte bara tätort utan även landsbygd, samarbetar kommunen med IP Only.

Det är också viktigt att stimulera flyttkedjor och utveckling av LIS-områden. Ett varierat utbud av boenden stimulerar flyttkedjor, och en del av detta utbud bör vara tillgängliga centrala lägenheter för den ökande åldersgruppen yngre äldre (75 – 84 år). Tillskapande av trygghetsboende kan här fylla ett stort behov.

I syfte att säkerställa en ändamålsenlig äldreomsorg har Filipstads kommun inlett ett samarbete med Riksbyggen gällande kooperativ hyresrätt. Konceptet innebär besparingar och ökar kommunernas förmåga att erbjuda moderna äldrebostäder till sina invånare. Samarbetet har lett till äldreboendet Fridensborg som öppnades hösten 2020.

Filipstads kommun ser utvecklingen av möjligheter till byggande i strandnära områden som en oerhört viktig faktor för utveckling av hela kommunen. Våra natursköna omgivningar är en stor tillgång och vi har många mil av orörda och öde strandlinjer. Det finns tillräckligt mycket för att både kunna nyttja mark för högkvalitativt boende och för att kunna värna om allemansrätt och naturupplevelser. Genom strategisk detaljplaneläggning möjliggörs sjönära boende och attraktiva miljöer i hela kommunen.

Filipstads kommun har beviljats projektmedel från delegationen mot segregation (Delmos) för att kartlägga trångboddheten och segregationen i kommunen. I projektet analyseras även om konsekvenserna av trångboddhet bidrar till psykisk och fysisk ohälsa, sämre studiero och måluppfyllelse i skolan samt ökat antal orosanmälningar. För att minska bostadssegregation bör kommunen vid planering av ny- eller ombyggnation av lägenheter ha i åtanke att blanda upplåtelseformer inom samma bostadsområde, och inte skapa kluster av små hyresrätter eller bostadsrätter. Man bör även fokusera på boendemiljön i socialt utsatta bostadsområden med syfte att lyfta dessa och göra dem mer attraktiva.

Sammanfattning och uppföljning av planen

Vi behöver vara följsamma med befolkningsutvecklingens ändrade förhållanden och behov. Det stora antalet outhyrda lägenheter leder till att Stiftelsen Filipstadsbostäder river ett antal av sina fastigheter, samtidigt som ett nytt ändamålsanpassat äldreboende färdigställs, och områdena Piludden och Finnsyttan har detaljplanelagts för att kunna lägga ut byggfärdiga tomter till försäljning. De förhållanden som befolkningsutvecklingen ger i kombination med Filipstads kommuns Vision 2030 om en välmående kommun med bland annat sjönära boenden och attraktiva miljöer i hela kommunen, såväl som trygghet och välmående genom hela livet, lägger grunden för förutsättningarna i den här *Bostadsförsörjningsplanen*. Vi jobbar vidare **med** klimatsmart utveckling, **mot** segregation och **för** attraktiva, trygga och hållbara boendesituationer för alla i vår kommun!

Bostadsförsörjningsplanen ska fungera som ett övergripande och vägledande dokument i alla frågor som kan ha bäring på kommunens bostadsförsörjning, och inte bara direkta bostadsfrågor.

Bostadsförsörjningsplanen ska uppdateras senast år 2024, och dessförinnan om någon stor förändring sker med bäring på kommunens bostadsförsörjning.

Uppföljning av Bostadsförsörjningsplanen ska ske under 2022.

Filipstads kommuns insatser perioden 2021 - 2022

Utöka antalet centrumnära tillgängliga boenden

Det ska ske genom ett riktat arbete inom kommunen i samverkan med Filipstadsbostäder och privata fastighetsägare som syftar till att i dialog hitta lösningar för nybyggnation eller ombyggnation av lägenheter. Detta kan gälla såväl tillgänglighetsanpassning av enstaka befintliga lägenhetsbestånd såväl som skapande av nya fastigheter.

Fortsätta utveckling av LIS-områden

Det innebär att kommunen detaljplanelägger LIS-områden och därmed möjliggöra strandnära boenden.

Projektera områden med byggfärdiga tomter

Vägar och vattenanslutningar projekteras av kommunen för något/några områden och andra områden kommer finnas tillgängliga för privata aktörers totala exploatering.

Kommunen ska hålla en balanserad, marknadsmässig och attraktiv prissättning på tomter vid försäljning

Verka för bra pendlingsmöjligheter såväl inom kommunen som till närliggande kommuner samt verka för utbyggnad av bredband

Behovsanpassa Stiftelsen Filipstadsbostäders lägenhetsinnehav och bedöma allmännyttans framtida bostadsbestånd och organisation



Länstyrelsen
Värmland

Samhällsbyggnad
Christer Engström
010-224 73 15

YTTRANDE

Datum
2021-12-08

Referens
405-8375-2021

Filipstads kommun
Box 303
682 27 Filipstad

Yttrande över samrådshandling Bostadsförsörjningsplan år 2021–2024.

Ärendet

Filipstads kommun har gett Länstyrelsen möjlighet att yttra sig över kommunens förslag till riktlinjer för bostadsförsörjningen.

Inledning

Länstyrelsen välkomnar att Filipstad har valt att ta fram riktlinjer för bostadsförsörjningen i enlighet med lagen (2000:1383) om kommunernas bostadsförsörjningsansvar (BFL). Lagen innehåller följande krav på vad riktlinjerna ska innehålla.

2 § Kommunens riktlinjer för bostadsförsörjningen ska minst innehålla följande uppgifter:

- 1. kommunens mål för bostadsbyggande och utveckling av bostadsbeståndet,*
- 2. kommunens planerade insatser för att nå uppsatta mål, och*
- 3. hur kommunen har tagit hänsyn till relevanta nationella och regionala mål, planer och program som är av betydelse för bostadsförsörjningen.*

Uppgifterna ska särskilt grundas på en analys av den demografiska utvecklingen, av efterfrågan på bostäder, bostadsbehovet för särskilda grupper och marknadsförutsättningar. Lag (2013:866).

Länstyrelsens samrådsyttrande utgår från hur väl kommunens riktlinjer för bostadsförsörjningen lever upp till kraven i 2 § av lagen om kommunernas bostadsförsörjningsansvar. Därutöver lämnar Länstyrelsen också råd enligt 3 § i samma lag.

Synpunkter på förslaget

Samlad bedömning

Länsstyrelsen bedömer att Filipstads kommuns förslag till riktlinjer för bostadsförsörjningen uppfyller kraven i 2 § i lag (2000:1383) om kommunernas bostadsförsörjningsansvar.

Kommunens mål för bostadsbyggande och utveckling av bostadsbeståndet

Bostadsförsörjningsplanen ger en tydlig bild av hur kommunen kommer att använda den och vilka visioner och mål kommunen har för sin bostadsförsörjning. I planen ges både en nulägesbeskrivning av befolkningsläget och bostadsbeståndet samt en bedömning om framtida behov. Planen förklarar hur läget för särskilda grupper på bostadsmarknaden är idag och hur den bedöms vara de kommande åren.

Länsstyrelsen önskar dock en tydligare redogörelse för hur situationen ser ut i orterna utanför centralorten Filipstad. Planen visar att för dessa orter minskar antalet invånare och det är viktigt att kommunen också har strategier för att hantera dessa orters förutsättningar och utmaningar.

Kommunens planerade insatser för att nå uppsatta mål

Länsstyrelsen bedömer att kommunen väl har redovisat vilka insatser som ska göras för de kommande två åren som planen gäller.

Nationella och regionala mål, planer och program

Planen redogör på ett bra sätt för de insatser som kommunen gör som knyter an till de olika regionala mål och handlingsplaner som berör bostadsförsörjningen, bland annat klimatmålen i *Klimatneutralt Värmland år 2030* och Region Värmlands *Värmlandsstrategin*.

Kommunen har i planen inte redovisat hur den arbetar för att uppfylla de nationella målen. Detta bör redovisas och utvecklas innan planen antas. Agenda 2030 innehåller 17 globala mål och det är framförallt mål 11 – Hållbara städer och samhällen – som rör frågan om bostadsförsörjning. Enligt det första delmålet – Säkra bostäder till överkomlig kostnad – ska det senast 2030 säkerställas att alla har tillgång till fullgoda, säkra och ekonomiskt överkomliga bostäder...//

Analyser som grund för riktlinjerna

Länsstyrelsen anser att kommunen i sin analys har tagit hänsyn till befolkningsutvecklingen i kommunen och hur efterfrågan på bostäder kommer se ut de kommande åren. De särskilda gruppernas bostadsbehov har också analyserats väl.

Avvägning gentemot andra allmänna intressen

Länsstyrelsen vill understryka att vad gäller utbyggnadsområdets lämplighet behöver, där så inte skett, det prövas i kommande översikts- och detaljplanering. Avvägningen mellan det allmänna intresset bostadsförsörjning och övriga allmänna intressen sker i kommunens översiktsplanering och avvägning mellan allmänna och enskilda intressen i kommunens detaljplanering enligt plan- och bygglagen (2010:900). Länsstyrelsens bedömning av hur denna avvägning slutligen har gjorts kommer därför att ske inom ramen för kommunens översikts- respektive detaljplanering.

Antagna riktlinjer

När riktlinjerna för bostadsförsörjningen antagits av kommunfullmäktige önskar Länsstyrelsen att kommunen skickar kopia av handlingen till Länsstyrelsen.

Beslut

Beslut om detta yttrande har fattats av enhetschef Anna Nordlander. Föredragande har varit Christer Engström. I den slutliga handläggningen har också plan- och bostadssamordnare Magnus Ahlstrand deltagit.

Detta beslut har godkänts digitalt och saknar därför namnunderskrift.

**KARLSTADS KOMMUN****KOMMUNLEDNINGSKONTORET**

Remissvar 2021-11-23

Alexandru Panait,
alexandru.panait@karlstad.seFilipstads kommun
kommun@filipstad.se
Box 303, 782 27 Filipstad**Remissvar - Bostadsförsörjningsplan 2021-2024 Filipstads kommun**

Dnr KS/2021:486 Dpl 80

Sammanfattning av ärendet

Filipstads kommun har tagit fram ett remissförslag på en ny bostadsförsörjningsplan som agerar som grund för planering och utveckling av ändamålsenligt bostadsbestånd i Filipstads kommun. Karlstads kommun har beretts möjlighet att yttra sig över remissförslaget.

Karlstads kommuns synpunkter

Karlstads kommun anser att det är positivt att bostadsförsörjningsplanen beskriver insatser för högre social hållbarhet, som att bl.a. kartlägga trångboddheten och segregationen i kommunen, samt verka för fler anpassade boende. Segregerade bostadsområden utifrån sociala aspekter och tillgängliga bostäder för äldre är två utav våra större sociala utmaningar idag. Att aktivt arbeta med att beblanda upplåtelseformer samt öka attraktiviteten inom socialt utsatta bostadsområden är en god tillvägagång till positiv påverkan genom fysisk planering.

Att bo sjönära är något som efterfrågas på dagens bostadsmarknad. Att detaljplanelägga LIS-området för att öka bostadsattraktiviteten ser Karlstads kommun på som positivt eftersom det kan innebära att fler väljer att flytta till, eller stanna kvar i Filipstads kommun. Vidare anser Karlstads kommun att det är av god intention att bostadsförsörjningsplanen berör aspekter som underlättning av kommunal pendling samt underlätta för transportsätt som inte involverar bilen.

I övrigt anser Karlstads kommun att Bostadsförsörjningsplanen täcker de framtida behoven för bostäder i Filipstads kommun, såväl som den tar hänsyn till sociala faktorer kopplade till bostadsbyggandet. Planen täcker behov och utmaningar fram till år 2024 men beskriver konkreta insatser fram till år 2022. Det är ett intressant grepp att bryta planen i två delar med en aktualitetsprövning år 2022. Karlstads kommun skulle gärna ta del utav Filipstads kommun arbetsprocess med bostadsförsörjningsplanen.

Karlstads kommun	Webbplats	E-post	Organisationsnr
Postadress	karlstad.se	karlstadskommun@karlstad.se	212000-1850
Karlstads kommun	Besöksadress	Telefon	Bankgiro
651 84 Karlstad	Kontaktcenter	054-540 00 00	405-2213
	Västra Torggatan 26	Fax	
		054-15 50 39	

Per-Samuel Nisser
kommunstyrelsens ordförande

Ulf Nyqvist
kommundirektör



Investeringsmedel sobilar

Förslag till beslut

Teknik och service föreslår Teknikutskottet besluta att föreslå kommunstyrelsen föreslå kommunfullmäktige besluta att utöka renhållningsenhetens investeringsram med 1 040 tkr till investering av två stycken sobilar.

Ärendet

Under hösten 2020 beslutades investeringsbudget för 2021 där investeringsmedel till två sidlastande sobilar sattes till 4 200 tkr. Upphandling har därefter genomförts två gånger. Den första upphandlingen fick avbrytas på grund av att inga giltiga anbud lämnades in. Kostnaden för två stycken sidlastande sobilar är nu 5 240 tkr. Anledningar till prisskillnaden är främst tiden mellan beslut av investeringsbudget och upphandling då det hänt mycket med både priser och tillgång på material, samt långa leveranstider och samtidigt en hög efterfrågan inom branschen.

Kostnaden för inköp av två sidlastande sobilar efter upphandling är alltså 5 240 tkr och i nuvarande investeringsbudget finns 4 200 tkr. Renhållningsverksamheten behöver därmed äska mellanskillnaden på 1040 tkr för att kunna genomföra investeringen.

Inge Nilsson Piehl
Teknisk chef

Malin Andersson
Enhetschef VA Renhållning

Beslutet skickas till
Enhetschef VA Renhållning

Checklista vid ärendebereidning

Checklistan används inför beslut i ärenden.

Checklistan är tänkt att underlätta arbetet då vi alltid har att ta hänsyn till barnperspektivet, funktionsrätten, diskrimineringsgrunderna och inte minst ärendets/beslutets ekonomiska konsekvenser.

Inför beslut av nämnd eller styrelse/kommunfullmäktige ska checklistan finnas med som bilaga. Den ifyllda checklistan diarieförs tillsammans med ärendet.

Följande frågor ska besvaras innan beslut fattas.

Ekonomiska konsekvenser

	Ja	Nej
Innebär beslutet ekonomiska konsekvenser? <i>Motivera: Ökade investeringskostnader för Renhållningen.</i>	X	

Barnperspektivet

	Ja	Nej
Innebär beslutet konsekvenser för barn och unga? <i>Om ja, på vilket sätt?</i>		X
Vilka barn eller ungdomar berörs av detta beslut?		X
Har hänsyn till barn och ungdomar tagits?		X
Har barn och ungdomar fått säga sin mening? <i>På vilket sätt?</i>		X

Funktionsrättsperspektiv

	Ja	Nej
Innebär beslutet konsekvenser för personer med funktionsnedsättning? <i>Om ja, beskriv hur:</i>		X
Har hänsyn till personer med funktionsnedsättning tagits? <i>På vilket sätt?</i>		X

Diskrimineringsgrunderna

	Ja	Nej
Har hänsyn tagits till diskrimineringsgrunderna? <i>På vilket sätt?</i>		X



Kommunstyrelsen

Sammanträdesdatum
2022-02-23

§ 2

Dnr 2021-000265

Investeringsmedel sopbilar

Kommunstyrelsens beslut

att föreslå kommunfullmäktige besluta utöka renhållningsenhetens investeringsram med 1 040 tkr till investering av två stycken sopbilar.

Sammanfattning av ärendet

Under hösten 2020 beslutades investeringsbudget för 2021 där investeringsmedel till två sidlastande sopbilar sattes till 4 200 tkr. Upphandling har därefter genomförts två gånger. Den första upphandlingen fick avbrytas på grund av att inga giltiga anbud lämnades in. Kostnaden för två stycken sidlastande sopbilar är nu 5 240 tkr. Anledningar till prisskillnaden är främst tiden mellan beslut av investeringsbudget och upphandling då det hänt mycket med både priser och tillgång på material, samt långa leveranstider och samtidigt en hög efterfrågan inom branschen.

Kostnaden för inköp av två sidlastande sopbilar efter upphandling är alltså 5 240 tkr och i nuvarande investeringsbudget finns 4 200 tkr. Renhållningsverksamheten behöver därmed äska mellanskillnaden på 1040 tkr för att kunna genomföra investeringen.

Teknikutskottet har behandlat ärendet vid sammanträdet 2022-02-07 § 1 och beslutade att föreslå kommunstyrelsen föreslå kommunfullmäktige besluta att utöka renhållningsenhetens investeringsram med 1 040 tkr till investering av två stycken sopbilar.

Teknisk chef Inge Nilsson Piehl presenterar ärendet och besvarar frågor i anslutning härtill.

Beslutsunderlag

Teknikutskottets beslut 2022-02-07 § 1
Förvaltningens tjänsteskrivelse 2022-01-24

Justerandes signatur

Utdragsbestyrkande



Kommunstyrelsen

Sammanträdesdatum
2022-02-23

§ 3

Dnr 2022-000017

VA-avtal med Barilla 2022-2024

Kommunstyrelsens beslut

att föreslå kommunfullmäktige besluta godkänna bifogat förslag till VA-avtal mellan kommunen och Barilla.

Sammanfattning av ärendet

Sedan tidigare har Filipstads kommun och Barilla ett avtal avseende leverans av dricksvatten och omhändertagande av sanitärt avloppsvatten- och processgenererat avloppsvatten, så kallat spillvatten, vid kommunens avloppsreningsverk.

Ett nytt VA-avtal med Barilla har tagits fram för tiden 20220401-20240331. Parterna har enats om avtalsförslaget. Pristrappan, som innebar att dricksvattnet blev billigare desto mer som förbrukades, har tagits bort och ett medelpris/kbm har i stället räknats fram. Priser har justerats i enlighet med kommunens VA-taxa dvs +2,5% på den rörliga dricksvattenavgiften och +4% på de fasta avgifterna.

Teknikutskottet har behandlat ärendet vid sammanträdet 2022-02-07 § 2 och beslutade att föreslå kommunstyrelsen föreslå kommunfullmäktige besluta att godkänna bifogat förslag till VA-avtal mellan kommunen och Barilla.

Teknisk chef Inge Nilsson Piehl presenterar ärendet och besvarar frågor i anslutning härtill.

Beslutsunderlag

Teknikutskottets beslut 2022-02-07 § 2
Förvaltningens tjänsteskrivelse 2022-01-26
Avtalsförslag med bilaga
KPI-tabell

Justerandes signatur

Utdragsbestyrkande

Förslag till nytt VA-avtal med Barilla

Förslag till beslut

Teknik och Service föreslår Teknikutskottet besluta
att föreslå kommunstyrelsen föreslå kommunfullmäktige besluta
att godkänna bifogat förslag till VA-avtal mellan kommunen och Barilla.

Sammanfattning av ärendet

Sedan tidigare har Filipstads kommun och Barilla ett avtal avseende leverans av dricksvatten och omhändertagande av sanitärt avloppsvatten- och processgenererat avloppsvatten, så kallat spillvatten, vid kommunens avloppsreningsverk.

Ett nytt VA-avtal med Barilla har tagits fram för tiden 20220401-20240331.

Parterna har enats om bifogat avtalsförslag. Pristrappan, som innebar att dricksvattnet blev billigare desto mer som förbrukades har tagits bort och ett medelpris/kbm har i stället räknats fram. Priser har justerats i enlighet med kommunens VA-taxa dvs +2,5% på den rörliga dricksvattenavgiften och +4% på de fasta avgifterna.

Beslutsunderlag

Bifogat avtalsförslag

Inge Nilsson Piehl
Teknisk chef

Malin Andersson
Enhetschef VA Renhållning

Beslutet skickas till

Enhetschef VA Renhållning

Checklista vid ärendeberedning

Checklistan används inför beslut i ärenden.

Checklistan är tänkt att underlätta arbetet då vi alltid har att ta hänsyn till barnperspektivet, funktionsrätten, diskrimineringsgrunderna och inte minst ärendets/beslutets ekonomiska konsekvenser.

Inför beslut av nämnd eller styrelse/kommunfullmäktige ska checklistan finnas med som bilaga. Den ifyllda checklistan diarieförs tillsammans med ärendet.

Följande frågor ska besvaras innan beslut fattas.

Ekonomiska konsekvenser

	Ja	Nej
Innebär beslutet ekonomiska konsekvenser? <i>Motivera: Ökade investeringskostnader för VA</i>	X	

Barnperspektivet

	Ja	Nej
Innebär beslutet konsekvenser för barn och unga? <i>Om ja, på vilket sätt?</i>		X
Vilka barn eller ungdomar berörs av detta beslut?		X
Har hänsyn till barn och ungdomar tagits?		X
Har barn och ungdomar fått säga sin mening? <i>På vilket sätt?</i>		X

Funktionsrättsperspektiv

	Ja	Nej
Innebär beslutet konsekvenser för personer med funktionsnedsättning? <i>Om ja, beskriv hur:</i>		X
Har hänsyn till personer med funktionsnedsättning tagits?		X

Diskrimineringsgrunderna

	Ja	Nej
Har hänsyn tagits till diskrimineringsgrunderna? <i>På vilket sätt?</i>		X

VA-AVTAL med Industri

Mellan parterna Filipstads kommun, såsom huvudman för den allmänna VA-anläggningen, nedan kallad huvudmannen, och Barilla Sverige AB, nedan kallad bolaget, har följande avtal träffats gällande leverans av dricksvatten och omhändertagande av sanitärt avloppsvatten- och processgenererat avloppsvatten, nedan kallat spillvatten, vid kommunens avloppsreningsverk från 20220401-20240331.

1. Tidigare avtal

Som grund för detta avtal har tidigare gällande avtal använts. Detta avtal ersätter tidigare uppgörelser och avtal som gäller leverans av dricksvatten och omhändertagande av spillvatten mellan huvudmannen och bolaget.

2. Avtalets omfattning

Huvudmannen åtar sig att

- Leverera dricksvatten enligt Livsmedelsverkets föreskrift om dricksvatten LIVSFS 2017-2 till bolagets anläggning i Filipstad.
- Ta emot spillvatten från bolaget för behandling vid kommunens avloppsreningsverk.
- Tillåta anslutning av dagvatten från bolaget till kommunens dagvattenledningar.

Bolaget åtar sig att

- Snarast möjligt efter upptäckt anmäla tillfälliga driftstörningar/ändringar till huvudmannen.
- Redovisa kontaktperson för diskussion vid driftstörningar/ändringar.
- Genomföra provtagningar enligt huvudmannens instruktioner, se pkt 5 i detta avtal.
- Rapportera till huvudmannen resultatet av provtagningar enligt pkt 5 i detta avtal.

Parterna åtar sig tillsammans att tillse att ansvarig driftpersonal från respektive part träffas minst 4 gånger per år för information, planering och genomgång av den gemensamma driftsituationen, för att förebygga driftstörningar samt att förbättra samarbetet och driftverksamheten. Huvudmannen har om inget annat överenskommes att kalla till sådana samverkansmöten, utefter vid årsskiften fastslagen mötesplan.

Avstämningsmöten kring avtalet hålls vid behov.

3. Förbindelsepunkter

Förbindelsepunkter för dricksvatten är F(RV1), "vattenmätare söder", och F(RV2), "vattenmätare norr".

Förbindelsepunkt för spillvatten är F,WASA(SA+PA). Avloppsvattenmängden från Bolaget mäts i en mätbrunn på industriområdet.

4. Spillvattnets mängd och beskaffenhet

För det spillvatten från bolaget som tillförs huvudmannens ledningsnät i förbindelsepunkten gäller följande: (Baserat på 2012 års mätningar)

Q medeldygn	max 250 m ³ /d
Q enskilt dygn	max 500 m ³ /d
Q maxtim	50 m ³ /h
BOD ₇ medeldygn	max 400 kg/d
BOD ₇ enskilt dygn	max 900 kg/d
BOD ₇ maxhalt	7 500 mg/l
COD medeldygn	max 640 kg/d
COD enskilt dygn	max 1 600 kg/d
COD maxhalt	13 000 mg/l
Susp. ämnen, SS, medeldygn	max 250 kg/d
Susp. ämnen, SS, enskilt dygn	max 1000 kg/d
Susp. ämnen, SS, maxhalt	10 000 mg/l
Temperatur,	max 45 °C
pH	6,5-9,3
Fett, tot.	155 mg/l

Medeldygn för flöde och förorening gäller kvartalsmedel.

5. Provtagning och mätning av spillvatten

Spillvattenmängden från bolaget mäts i en mätarbrunn på industriområdet. Mätningen som görs av bolaget skall utföras kontinuerligt med indikerande, registrerande och summerande flödesmätare av typ som är avsedd för spillvatten. Provtagning på spillvattnet i mätarbrunnen utförs av bolaget. Prover tas som dygnsprov med automatisk flödesstyrd provtagare och med intervallet 6 gånger per kvartal, totalt 24 gånger per år. Proverna skall analyseras med avseende på COD_{Cr}, BOD₇, suspenderande ämnen, P-tot (totalfosfor), pH och fett. Mätning av pH skall dessutom göras kontinuerligt med fast installerad mätare.

Redovisning av flödesmätning och provtagning på spillvatten görs av bolaget i kvartalsrapporter som översändes till huvudmannen. Årsresultat sammanställs av bolaget.

Bolaget skall vid förfrågan kunna redovisa tömning av fettavskiljare samt kunna redovisa mottagningskvitton från godkänd behandlingsanläggning.

Bolaget ansvarar för bolagets årsrapport. Kopia av årsrapporten översänds till huvudmannen samtidigt som den redovisas för tillsynsmyndigheten.

Kontaktperson hos huvudmannen är i detta fall VA-samordnare.

Sammanställning av resultat från mätningar, provtagningar och drift ska kommuniceras, samt via avvikelserapport vid överskridande, se pkt 4. Behov av förändringar och eventuella förbättringsåtgärder överenskomms vid mötena. Se mötesupplägg punkt 2.

Vid begäran tillhandahåller bolaget huvudmannen en kemikalieförteckning över de produkter som används i verksamheten och som kan påverka spillvattnet. Listan går igenom under kvartalsmöten. För vissa kemikalier kan även säkerhetsdatablad begäras via e-post alternativt att huvudmannen får en inloggning till IChemistry där bolagets lista och SDB finns.

Allmänt gäller att produkter som används ej får innehålla ämnen, som negativt påverkar den biologiska behandlingen av industriavloppet vid kommunens reningsverk.

Huvudmannen äger rätt att på egen bekostnad utföra kontroll av mät- och provtagningsutrustningarna och utföra egna provtagningar. Vid eventuell större avvikelse från de resultat som bolaget redovisat kan särskild analys och utredning utföras av opartisk sakkunnig utsedd och bekostad av huvudmannen.

6. Totala Vattenleveransen

Den totala vattenleveransen till bolaget utgör summan från de två mätpunkterna där vattenmätare är placerade enligt punkt 3 i detta avtal.

7. Myndigheter

Respektive part, bolaget och huvudmannen, svarar var och en för sig för miljöprövning, tillstånd och övriga myndighetskontakter som krävs för bolagets och huvudmannens respektive verksamheter

8. Avgifter och fakturering (exkl. moms.)

Utöver avtalet gäller kommunens VA-taxa och ABVA i tillämpliga delar. Avgifterna i taxan utgörs av en fast avgift och en rörlig avgift/m³ levererat dricksvatten. Den för avtalet tillkommande avgiften är beräknad utifrån samma principer som VA-taxan och utgör fast avloppsavgift för behandling av Bolagets processvatten (spillvatten) vid kommunens avloppsreningsverk.

Fast avgift renvatten 143 187 SEK/år

Förbrukning renvatten, en avgift per kubikmeter (m³) 15,06 SEK/m³

Förbrukning renvatten, avgiften per kubikmeter är beräknad på en minsta vattenleverans till bolaget om 50 000 m³/år.

Om leveransen understiger 50 000 m³/år äger parterna rätt till omförhandling av avgiften "Förbrukning renvatten".

Fast avgift processvatten (spillvatten) 725 518 SEK/år

Den tillkommande spillvattenavgiften är beräknad på en spillvattenmängd från bolaget till reningsverket på maximalt 50 000 m³/år och en BOD₇ belastning på 146 ton/år. Beräkningarna är grundade på 2012 års uppmätta värden.

Om flöde och/eller belastning ändras med mer än +/- 10 % äger parterna rätt till kostnadsreglering av den fasta avloppsavgiften. Omräkning görs enligt den beräkningsmodell som använts som underlag för avtalets taxeberäkning.

De fasta avgifterna uppräknas enligt förändringar av gällande VA-taxa. Uppräkningen görs en gång per år (se bilaga 1).

Den rörliga avgiften uppräknas enligt konsumentprisindex KPI från basvärde 345,74 (2021-09) om annat inte anges i gällande VA-taxa. Uppräkningen görs en gång per år (se bilaga 1 och 2).

Debitering av de fasta avgifterna sker varje månad med 1/12 av årsavgifterna. Den rörliga avgiften debiteras vid samma tillfälle enligt avläst vattenförbrukning.

9. Avtalstid

Detta avtal gäller från och med 2022-04-01 till och med 2024-03-31. Avtalet förlängs på de befintliga villkoren om det inte sägs upp och omförhandlas av endera parten.

10. Avtalsändring

Parterna har rätt att omförhandla avtalet om vattenförbrukningen och/eller spillvattnets mängd och/eller beskaffenhet i väsentlig grad ändras från den som ligger till grund för detta avtal i punkt 4.

Omförhandling får även ske vid större ändring i miljölagstiftning eller om miljömyndighet begär ändring eller komplettering av tillstånd och villkor för verksamheten vid industrin eller vid kommunens avloppsreningsverk. Ändringar och tillägg skall vara skriftliga.

11. Tillfällig avvikelse från avtalet

Vid planerade driftstörningar i leverans av dricksvatten skall huvudmannen informera bolaget om detta i god tid. Vid oförutsedda tillfälliga driftstörningar i leverans av dricksvatten skall huvudmannen informera bolaget skyndsamt.

Vid tillfälliga driftstörningar eller motsvarande som väsentligen påverkar spillvattnets mängd eller beskaffenhet utöver vad som regleras i detta avtal, se punkt 4, skall Bolaget omgående informera huvudmannen om detta. Samtliga driftstörningar skall uppmärksammas skriftligt. Kontaktperson hos huvudmannen är i detta fall den driftsansvarige vid avloppsreningsverket.

12. Övrigt

Avstämningsmöten kring avtalets innehåll skall hållas minst en gång per år, där eventuella problem, förbättringar m.m. skall diskuteras. Huvudmannen kallar till dessa avstämningsmöten. Kontaktlistor med berörda personer skall upprättas och vid varje avstämningsmöte revideras för att hållas aktuella.

Utöver vad som regleras i detta avtal gäller mellan parterna huvudmannens vid varje tidpunkt gällande VA-taxa och Allmänna bestämmelser (ABVA).

13. Tvist

Tvist mellan parterna angående tolkning och tillämpning av detta avtal skall göras av allmän domstol.

Tvist om mätning av dricksvatten ska hanteras enligt gällande VA-taxa § 14 och § 23.

Mark och miljödomstolen prövar i övrigt mål om frågor som regleras i, eller föreskrifter som meddelats med stöd av, Lagen om allmänna vattentjänster 2006:412 (LAV 2006:412).

14. Avtalets giltighet

Detta avtal gäller först efter datum för protokollfört beslut i Filipstads kommuns kommunfullmäktige.

Detta avtal är upprättat i två originalexemplar varav parterna efter undertecknande erhållit var sitt.

Filipstad
Datum:

Filipstad
Datum:

För Filipstads kommun

För Barilla Sverige AB

.....

.....

Åsa Hååkman Eriksson
Namnförtydligande

.....
Namnförtydligande



Bilaga 1

Fasta avgifter, VA-taxa och ABVA (Allmänna bestämmelser för användande av Filipstads kommuns allmänna vatten- och avloppsanläggning)

VA-taxa

Rörliga avgifter är från taxans införande baserade på indextalet 305,08 (2008-09-01) i konsumentprisindex, KPI. När detta index ändras får Teknikutskottet reglera avgiftsbeloppet därefter, dock inte oftare än en gång årligen.

Fasta avgifter har Teknikutskottet rätt att ändra med maximalt 4 procentenheter.

Ändringen fick tidigast ske 2010-01-01 och därefter inte oftare än en gång årligen.

Om för viss eller vissa fastigheter kostnaden för att förse fastigheterna med vatten och avlopp i beaktansvärd omfattning avviker från fastigheterna inom verksamhetsområdet i övrigt, skall enligt lagen om allmänna vattentjänster avgifter utgå enligt särskilt antagen särtaxa.

Fasta avgifter har i grunden räknats fram för att täcka kostnader för den renvattenproduktion och det omhändertagandet av processvatten som bolaget nyttjar. Hänsyn har tagits till elförbrukning, processvattnets innehåll, kemikalier, kapitaltjänstkostnader, skötsel och driftkostnader samt kostnader för omhändertagande av det slam som uppkommer.

ABVA

Fastighetsägare får inte tillföra avloppet lösningsmedel, avfettningsmedel, färger, olja, bensin eller annan petroleumprodukt, fett i större mängd, läkemedel eller sura, frätande eller giftiga vätskor och inte heller vätska, ämnen eller föremål som kan orsaka stopp, avlagring, vidhäftning, gasbildning eller explosion. Ånga eller varmvatten med högre temperatur än 45 °C får inte tillföras i förbindelsepunkten. Oavsiktligt utsläpp av sådant slag som anges i första och andra styckena ska ofördröjligen anmälas till huvudmannen. Fastighetsägare får inte tillföra avloppet spillvatten från köksavfallskvarn utan huvudmannens skriftliga medgivande.

Huvudmannen kan i enskilda fall medge utsläpp i den allmänna avloppsanläggningen av avloppsvatten som i ej oväsentlig mån har annan sammansättning än spillvatten från bostäder (hushållspillvatten) vad gäller arten eller halten av ingående ämnen.

Huvudmannen bestämmer därvid villkoren för utsläpp av såväl spill- som dagvatten.

Bilaga 2

År	Jan	Feb	Mar	Apr	Maj	Jun	Jul	Aug	Sep	Okt	Nov	Dec	Årsmedel
#	338,09	339,01	339,54	340,37	341,04	341,32	342,23	343,99	345,74	346,44			
#	332,82	334,47	333,91	332,90	334,91	336,84	337,57	337,07	337,27	336,97	337,00	339,34	335,92
#	328,56	331,02	331,79	334,11	334,95	334,47	335,80	334,39	335,95	336,04	336,36	337,68	334,26
#	322,51	324,87	325,76	327,10	327,86	328,62	330,33	329,63	331,14	330,72	330,40	331,87	328,40
#	317,50	319,73	319,68	321,54	321,74	321,97	323,69	323,18	323,62	323,38	324,04	325,23	322,11
#	313,13	314,14	315,70	315,64	316,21	316,54	316,73	316,38	316,91	318,00	318,10	319,68	316,43
#	310,75	312,93	313,19	313,16	314,24	313,33	313,43	312,81	314,06	314,29	313,75	314,21	313,35
#	311,39	312,70	312,68	313,89	314,05	314,70	313,67	313,35	313,85	314,02	313,56	314,05	313,49
#	312,00	313,39	314,65	314,03	314,54	313,99	313,55	313,84	315,05	314,40	314,20	315,04	314,06
#	311,85	313,92	314,80	315,49	315,23	314,45	313,23	313,55	314,81	314,59	313,82	314,61	314,20
#	306,15	308,02	310,11	311,44	312,02	311,28	311,13	311,23	313,41	313,42	314,16	314,78	311,43
#	299,79	301,59	302,32	302,36	302,92	302,97	302,04	302,06	304,60	305,57	306,58	308,73	303,46
#	297,88	297,95	298,80	299,26	299,45	300,17	298,80	299,42	300,35	301,11	301,03	301,69	299,66
#	294,09	295,28	298,08	299,67	300,99	302,45	302,11	301,98	305,08	305,56	303,06	298,99	300,61

Förändring Sept
1,025
1,004
1,015
1,023
1,021
1,009
1,001
0,996
1,001
1,004
1,029
1,014
0,984

Förändring Okt
1,028
1,003
1,016
1,023
1,017
1,012
1,001
0,999
0,999
1,004
1,026
1,015
0,985

Stadgar för Filipstads kommuns kulturstipendier

1. Filipstads kommun har beslutat att fr o m 1996 inrätta ett kulturstipendium, kallat Ferlinstipendiet, på 10 000 kr som avser att stimulera och uppmuntra förtjänstfulla insatser inom områdena litteratur, musik, konst, teater, film, dans m fl, samt två förenings- och folkrörelsestipendier på vardera 5 000 kr som avser att stödja och uppmuntra förtjänstfulla insatser inom idrottsrörelsen samt inom annat förenings- och folkrörelsearbete.
2. Stipendierna kan utdelas till person eller grupp av personer som är verksamma i Filipstad eller som på annat sätt har en anknytning till kommunen.
3. Stipendierna utdelas på grundval av förslag eller ansökan som skall ha inlämnats till Kommunstyrelsen på tid som kultursekreteraren anvisar, dock senast före september månads utgång.
4. Stipendiaterna utses av Kommunstyrelsen. Stipendiernas utdelning sker i samband med Kommunfullmäktiges avslutande höstsammanträde eller vid tillfälle som Kommunstyrelsen beslutar.
5. Kommunstyrelsen ansvarar för att utlysa stipendierna, samt mottaga och granska inkommande ansökningar och förslag, vilka skall vara skriftliga.
6. Om ingen sökande eller föreslagen stipendiat anses komma ifråga för stipendierna skall tillgängligt belopp reserveras.
7. Dessa stadgar fastställs och ändras genom beslut i Kommunfullmäktige.

Stadgar för Filipstads kommuns kulturstipendier

- 1) Filipstads kommun har beslutat att från och med 1996 inrätta ett kulturstipendium, kallat Ferlinstipendiet, på 10 000 kronor som avser att stimulera och uppmuntra förtjänstfulla insatser inom områdena litteratur, musik, konst, teater, film, dans med flera.

Från och med 2022 har Filipstads kommun inrättat ett stipendium till årets eldsjäl samt ett ungdomsstipendium på vardera 5 000 kronor. Stipendiet till årets eldsjäl avser att stödja och uppmuntra förtjänstfulla insatser inom idrottsrörelsen samt inom annat förenings- och folkrörelsearbete. Ungdomsstipendiet avser att stimulera och uppmuntra barn och ungdomar upp till 25 år för förtjänstfulla insatser inom kultur, idrott, förenings- fritids- och folkrörelseverksamhet.

- 2) Stipendierna kan utdelas till person eller grupp av personer som är verksamma i Filipstad eller som på annat sätt har en anknytning till kommunen.
- 3) Stipendierna utdelas på grundval av förslag eller ansökan som ska ha inlämnats till kommunstyrelsen på tid som kommunstyrelsen anvisar, dock senast före september månads utgång.
- 4) Stipendiaterna utses av kommunstyrelsen. Stipendiernas utdelning sker i samband med kommunfullmäktiges avslutande höstsammanträde eller vid tillfälle som kommunstyrelsen beslutar.
- 5) Kommunstyrelsen ansvarar för att utlysa stipendierna, samt mottaga och granska inkommande ansökningar och förslag, vilka ska vara skriftliga.
- 6) Stipendierna delas inte ut om ingen sökande eller föreslagen stipendiat anses komma i fråga.
- 7) Dessa stadgar fastställs och ändras genom beslut i kommunfullmäktige.

Filipstads kommuns kulturstipendier

Förslag till beslut

Kultur- och föreningsutskottet beslutar

att föreslå kommunstyrelsen föreslå kommunfullmäktige

att instifta ett kulturstipendium kallat Ungdomsstipendiet att ersätta jubileumsstipendierna,

att instifta ett kulturstipendium kallat Stipendiet till årets eldsjäl att ersätta förenings- och folkrörelsestipendierna,

att anta förslag till nya stadgar för Filipstads kommuns kulturstipendier,

att ovan förändringar träder i kraft 2022-04-01.

Sammanfattning av ärendet

I enlighet med kommunfullmäktiges beslut 1996 § 32 och kommunstyrelsens beslut 2011 § 55 utlyser Filipstads kommun årligen kulturstipendier. Ferlinstipendiet, föreningsstipendiet och folkrörelsestipendiet började delas ut 1996. Utdelning av stipendier ur Filipstads kommuns jubileumsfond startade 2011 då fonden inrättades i samband med Filipstads 400-årsjubileum.

Jubileumsfonden har inte haft medel till utdelning av stipendier under många år. Förenings- och folkrörelsestipendiet har få nomineringar vilket troligen kan härledas till att formerna för förenings- och folkrörelsearbete har förändrats mycket sedan 1996 när stipendierna instiftades.

Mot bakgrund av ovanstående ser förvaltningen behov av att förnya kommunens kulturstipendier. Förvaltningen föreslår därför att instifta två nya stipendier att ersätta jubileums- folkrörelse- och föreningsstipendierna. Förvaltningen föreslår även att förtydliga stadgarna för kommunens kulturstipendier.

Beslutsunderlag

Förvaltningens tjänsteskrivelse 2021-11-26

Förslag till stadgar för kommunens kulturstipendier

Stadgar för Filipstads kommuns kulturstipendier, rev KF 2003 § 69

Inge Nilsson Piehl
Förvaltningschef

Nicole Lindberg
Sekreterare kultur- och föreningsutskottet

Beslutet skickas till
KS



Kommunstyrelsen

Sammanträdesdatum
2022-02-23

§ 4

Dnr 2021-000263

Filipstads kommuns kulturstipendier

Kommunstyrelsen föreslår kommunfullmäktige besluta

att instifta ett kulturstipendium kallat Ungdomsstipendiet att ersätta jubileumsstipendierna,

att instifta ett kulturstipendium kallat Stipendiet till årets eldsjäl att ersätta förenings- och folkrörelsestipendierna,

att anta förslag till nya stadgar för Filipstads kommuns kulturstipendier,

att ovan förändringar träder i kraft 2022-04-01.

Sammanfattning av ärendet

I enlighet med kommunfullmäktiges beslut 1996 § 32 och kommunstyrelsens beslut 2011 § 55 utlyser Filipstads kommun årligen kulturstipendier. Ferlinstipendiet, föreningsstipendiet och folkrörelsestipendiet började delas ut 1996. Utdelning av stipendier ur Filipstads kommuns jubileumsfond startade 2011 då fonden inrättades i samband med Filipstads 400-årsjubileum.

Jubileumsfonden har inte haft medel till utdelning av stipendier under många år. Förenings- och folkrörelsestipendiet har få nomineringar vilket troligen kan härledas till att formerna för förenings- och folkrörelsearbete har förändrats mycket sedan 1996 när stipendierna instiftades.

Kultur- och föreningsutskottet har behandlat ärendet vid sammanträdet 2021-12-09 § 71. Utskottet beslutade att föreslå kommunstyrelsen föreslå kommunfullmäktige besluta

att instifta ett kulturstipendium kallat Ungdomsstipendiet att ersätta jubileumsstipendierna,

att instifta ett kulturstipendium kallat Stipendiet till årets eldsjäl att ersätta förenings- och folkrörelsestipendierna,

att anta förslag till nya stadgar för Filipstads kommuns kulturstipendier,

att ovan förändringar träder i kraft 2022-04-01.

Justerandes signatur

Utdragsbestyrkande



Kommunstyrelsen

Sammanträdesdatum
2022-02-23

Kanslichef Catrin Marsell och teknisk chef Inge Nilsson Piehl presenterar ärendet och besvarar frågor i anslutning härtill.

Beslutsunderlag

Kultur- och föreningsutskottets beslut 2021-12-09 § 71
Förvaltningens tjänsteskrivelse 2021-11-26
Förslag till nya stadgar för kommunens kulturstipendier
Nu gällande stadgar för kulturstipendier, antagna 2003

Justerandes signatur

Utdragsbestyrkande



Kommunstyrelsen

Sammanträdesdatum
2022-02-23

§ 5

Dnr 2021-000262

Regler och riktlinjer för föreningsbidrag i Filipstads kommun

Kommunstyrelsen föreslår kommunfullmäktige besluta

att fastställa regler och riktlinjer för föreningsbidrag i Filipstads kommun,

att regelverket träder i kraft från och med 2022-04-01,

att tidigare dokument gällande regler och riktlinjer för föreningsbidrag i Filipstads kommun därmed upphör att gälla 2022-03-31, samt

att överlåta till kommunstyrelsen att fortsättningsvis fatta beslut om regler och riktlinjer för föreningsbidrag i Filipstads kommun.

Sammanfattning av ärendet

Kultur- och föreningsenheten ser behov av att revidera gällande regler och riktlinjer för Filipstads kommun. Förvaltningen har upprättat ett förslag där föreslagna ändringar markerats med röd text. Förslaget omfattar i huvudsak ändringar enligt följande.

* I gällande regler och riktlinjer för föreningsbidrag i Filipstads kommun finns formuleringar gällande marknadsföring som har visat sig vara svåra att kombinera med praxis kring kommunens grafiska profil och bestämmelser om kommunens heraldiska vapen. I föreliggande förslag har regelverket därför omformulerats i dessa delar.

* Aktualiteten i styrdokumentet har setts över, vilket innebär att avsnittet om integrationsmedel föreslås utgå då medel av detta slag inte längre finns att söka.

* Avsnittet om investeringsbidrag var tidigare mycket kortfattat och har nu utökats för att ge tydligare vägledning.

För att avlasta kommunfullmäktige och förkorta beslutsvägarna föreslås att kommunfullmäktige överlåter till kommunstyrelsen att fortsättningsvis fatta beslut om regler och riktlinjer för föreningsbidrag i Filipstads kommun.

Justerandes signatur

Utdragsbestyrkande



Kommunstyrelsen

Sammanträdesdatum
2022-02-23

Kanslichef Catrin Marsell och teknisk chef Inge Nilsson Piehl presenterar ärendet och besvarar frågor i anslutning härtill.

Beslutsunderlag

- * Förvaltningens tjänsteskrivelse 2021-11-26
- * Förslag till reviderade regler och riktlinjer för föreningsbidrag i Filipstads kommun
- * Idag gällande regler och riktlinjer för föreningsbidrag i Filipstads kommun

Justerandes signatur

Utdragsbestyrkande

Regler och riktlinjer för föreningsbidrag i Filipstads kommun

Antagna av kommunfullmäktige ÅÅÅÅ-MM-DD § XX
Gäller från och med ÅÅÅÅ-MM-DD



**FILIPSTADS
KOMMUN**

Innehåll

Bidragsformer.....	3
Generella regler.....	3
Verksamhetsbidrag för föreningar	5
1) Verksamhetsbidrag för barn- och ungdomsorganisationer	5
2) Verksamhetsbidrag till kulturföreningar	5
3) Verksamhetsbidrag till hembygdsföreningar, bygdegårdsföreningar och Folkets Hus- föreningar	6
4) Verksamhetsbidrag till föreningar som bedriver social verksamhet.....	6
Efterhandsstöd (verksamhetsbidrag) för studieförbund inklusive SISU	7
Bidrag till offentliga arrangemang	8
Investeringsbidrag	9

Bidragsformer

Föreliggande dokument beskriver regler och riktlinjer för de föreningsbidrag som behandlas i kommunstyrelsens kultur- och föreningsutskott. Kultur- och föreningsutskottet handlägger följande bidrag:

- Verksamhetsbidrag för barn- och ungdomsorganisationer, kulturföreningar, hembygds- bygdegårds- och folkets husföreningar samt för föreningar som bedriver social verksamhet
- Efterhandsstöd (verksamhetsbidrag) för studieförbund inklusive SISU
- Bidrag till offentliga arrangemang
- Investeringsbidrag
- Bidrag av integrationsmedel

I vissa fall fördelar kultur- och föreningsutskottet även statliga medel i form av särskilt riktade bidrag. Information om sådana bidrag finns på kommunens hemsida.

Ansökningsblanketter för samtliga bidrag finns på Filipstads kommuns hemsida www.filipstad.se.

Generella regler

Följande gäller samtliga bidragsformer:

- Verksamheten ska bygga på demokratiska grunder och vara öppen för alla.
- Föreningen/organisationen ska ha stadgar som är godkända av riksorganisation eller av kultur- och föreningsutskottet.
- Föreningen/organisationen ska bedriva verksamhet som gagnar kommunens/kommuninvånarnas intressen.
- Föreningen ska ha bankgiro, plusgiro eller bankkonto. Kommunen kan inte göra utbetalningar till enskilda personer.
- All bidragsgivning sker inom ramen för av kommunfullmäktige anvisade medel för gällande budgetår. Ändring och justering av bidragsbelopp kan därför ske i anslutning till budgetprocessen och fastställs i kommunfullmäktiges eller berörda nämnders budgetbeslut. Alla projekt kan inte få stöd eftersom budgeten är begränsad.
- Föreningar har inte per automatik rätt till bidrag. En bedömning görs – i dialog mellan föreningen och kultur- och föreningsutskottet – utifrån gällande bidragskriterier. Kultur- och föreningsutskottet bedömer verksamhetens kvalitet, planering, ekonomi

med mera. Hänsyn tas också till mångfalden och balansen i kultur- och fritidsutbudet i Filipstads kommun.

- Beslut om bidrag gäller under det år ansökan beviljats. Beviljade medel som inte använts under innevarande budgetår betalas inte ut retroaktivt.
- Om det finns felaktigheter eller vilseledande uppgifter i föreningens underlag till ansökan om kommunalt föreningsbidrag kan kommunen jämka beloppet eller inte alls betala ut stödet. Kommunen kan återkräva utbetalade medel om det visar sig att medlen utbetalats på felaktiga grunder.
- En del av kommunens föreningar erhåller **reducerad** taxa i kommunala lokaler. Dessa frågor handhas av kommunstyrelsens teknikutskott.
- Filipstads kommun ger normalt inte bidrag till lokalhyra.
- **Arrangemang ska offentliggöras och utannonseras på lämpligt sätt. Det ska framgå av marknadsföringen att arrangemanget genomförs med bidrag från Filipstads kommun.** Kultur- och föreningsutskottet har rätt att återkräva medel om det inte står med i annonserna att arrangemanget fått stöd från kommunen. Om arrangören vill använda kommunens logotyp i marknadsföringen ska kommunen först kontaktas för godkännande.
- Kultur- och föreningsutskottet kan vid särskilda skäl och efter prövning **göra avsteg från** ovanstående generella bestämmelser.

Verksamhetsbidrag för föreningar

Stöd till föreningar ses ur ett helhetsperspektiv, utifrån verksamhetens omfattning och kostnader och bedöms på grundval av verksamhetsplan med budget, verksamhetsberättelse med ekonomisk berättelse samt dialog mellan föreningen och politiker och tjänstemän från kommunstyrelsens kultur- och föreningsutskott.

Föreningsdrivna kommunala anläggningar

Samtliga kostnader för driften av anläggning ska regleras via avtal mellan kommunen och aktuell förening. **Översyn av avtal sker vid behov eller på begäran av kultur- och föreningsutskottet.**

Verksamhetsbidrag utgår endast till ideella föreningar, ej till:

- stödföreningar, supporterklubbar
- elevföreningar
- politiska föreningar
- religiösa organisationer

1) Verksamhetsbidrag för barn- och ungdomsorganisationer

- Föreningen ska ha minst 10 medlemmar under 20 år som regelbundet deltar i föreningens verksamhet. Bidrag utgår endast till föreningar med verksamhet i åldersgruppen 7-20 år.
- Föreningen ska bedriva sin verksamhet och ha huvuddelen av sina medlemmar i Filipstads kommun.

2) Verksamhetsbidrag till kulturföreningar

- Bidrag kan sökas av kulturförening som bedriver regelbunden, planerad och utåtriktad verksamhet i Filipstads kommun.
- Verksamheten ska vara riktad till allmänheten snarare än föreningens egna medlemmar, den ska genomföras i Filipstads kommun och vara tillgänglig för alla.
- Verksamheten ska vara av större värde för Filipstads kulturliv och bredda kommunens kulturutbud.

3) Verksamhetsbidrag till hembygdsföreningar, bygdegårdsföreningar och Folkets Hus-föreningar

- Föreningen ska bedriva regelbunden, planerad och utåtriktad verksamhet i Filipstads kommun.
- Föreningen ska hålla sin samlingslokal öppen och tillgänglig för allmänheten. Bidragets storlek baseras på om verksamheten bedrivs per helår eller per delår.
- Det ska finnas ett varaktigt behov av samlingslokalen på orten och den ska ha eller förväntas få en allsidig användning. Samlingslokalen ska vara av god standard och uppfylla gällande brandskydds- och tillgänglighetslagstiftning. Det ska finnas goda ekonomiska förutsättningar att driva och förvalta lokalen. Föreningen ska äga sin lokal eller ha ett långsiktigt hyresavtal samt vara fristående från kommunen och från kommunala bolag.

4) Verksamhetsbidrag till föreningar som bedriver social verksamhet

- Föreningens verksamhet ska ha värde som förebyggande verksamhet eller angeläget stöd till människor med särskilda behov, komplettera samhällets socialtjänst eller fungera som stöd till funktionshindrade.
- Bidrag kan sökas av lokala och regionala föreningar med verksamhet i Filipstads kommun.

ANSÖKAN

Ansökan om verksamhetsbidrag ska göras av föreningen senast den **30 september** och avse kommande kalenderår.

Ansökan ska innehålla:

- verksamhetsplan och budget för det år föreningsstödet avser
- verksamhetsberättelse från senaste årsmötet
- ekonomisk berättelse från senaste årsmötet
- revisionsberättelse från senaste årsmötet
- redogörelse för föreningens information till medlemmarna angående droger och alkohol, mobbning och rasism.

Efterhandsstöd (verksamhetsbidrag) för studieförbund inklusive SISU

Bidragets storlek avgörs utifrån den verksamhet som bedrivits i Filipstads kommun under föregående år. Underlag till beslut för bidragets storlek utgörs bland annat av sammanställningslista från Folkbildningsrådet. Där framgår vilken verksamhet studieförbunden bedrivit föregående år i Filipstads kommun.

För att vara bidragsberättigad krävs att studieförbundets verksamhet omfattar minst fyra procent av studieförbundens totala verksamhet i Filipstads kommun, enligt Folkbildningsrådets sammanställning.

Kultur- och föreningsutskottet har möjlighet att inför kommande verksamhetsår i bidragsgivningen lyfta särskilda inriktningar/prioriteringar som ska ligga till grund för bidrag.

ANSÖKAN

Ansökan skickas till kommunstyrelsen senast den **30 april**.

Om kommunen begär det ska studieförbundet skicka in redovisning av föregående års verksamhet.

Bidrag till offentliga arrangemang

- Arrangemanget ska vara ett offentligt evenemang som äger rum i Filipstads kommun.
- Arrangemanget ska vara riktat till allmänheten snarare än föreningens egna medlemmar, det ska genomföras i Filipstads kommun och vara tillgängligt för alla.
- Arrangemanget ska bedömas ha ett värde för invånarna i Filipstads kommun.
- Arrangemanget ska offentliggöras och utannonseras på lämpligt sätt. **Det ska framgå av marknadsföringen att arrangemanget genomförs med bidrag från Filipstads kommun.**
- **Bidrag kan ges som förskottsutbetalning, som efterhandsstöd eller som förlustersättning. Kultur- och föreningsutskottet bestämmer i vilken form bidrag ges.**
- På kultur- och föreningsutskottets begäran ska slutredovisning av arrangemanget redovisas.
- Filipstads kommun ger inte stöd till arrangemang med religiösa inslag eller till fester.

ANSÖKAN

Bidrag till offentliga arrangemang kan sökas under hela året. Ansökan ska innehålla en förteckning över arrangemangets förväntade intäkter och utgifter.

Investeringsbidrag

- Bidragsberättigade föreningar kan söka investeringsbidrag.
- Investeringar som kan beviljas är till exempel förbättringar i klubblokaler, energibesparande åtgärder eller utbyte av gräsklippare, trasiga liftar, motorer med mera. Investeringsbidrag kan ej sökas till material (som t.ex. fotbollar) eller dräkter.
- Investeringsbidrag kan endast beviljas till investeringar i fastigheter som ägs av den sökande föreningen eller av kommunen.
- Ansökningar som avser medfinansiering från flera medfinansiärer prioriteras framför andra investeringsbidragsansökningar.
- Bidrag kan ges som förskottsutbetalning, som efterhandsstöd eller som förlustersättning. Kultur- och föreningsutskottet bestämmer i vilken form bidrag ges.
- Beviljade investeringsbidrag ska kunna redovisas till kultur- och föreningsutskottet efter genomförd investering.

ANSÖKAN

Ansökan om investeringsbidrag ska vara kommunen tillhanda senast **31 oktober**. Ansökan ska innehålla en kostnadsberäkning för investeringen.

Regler och riktlinjer för föreningsbidrag i Filipstads kommun

Antagna av kommunfullmäktige 2019-11-14 § 81

Gäller från och med 2020-01-01



**FILIPSTADS
KOMMUN**

Innehåll

Bidragsformer.....	3
Generella regler	3
Verksamhetsbidrag för föreningar	5
1) Verksamhetsbidrag för barn- och ungdomsorganisationer	5
2) Verksamhetsbidrag till kulturföreningar	5
3) Verksamhetsbidrag till hembygdsföreningar, bygdegårdsföreningar och Folkets Hus- föreningar	6
4) Verksamhetsbidrag till föreningar som bedriver social verksamhet.....	6
Efterhandsstöd (verksamhetsbidrag) för studieförbund inklusive SISU	7
Bidrag till offentliga arrangemang	8
Investeringsbidrag	9
Bidrag av integrationsmedel.....	10

Bidragsformer

Föreliggande dokument beskriver regler och riktlinjer för de föreningsbidrag som behandlas i kommunstyrelsens kultur- och föreningsutskott. Kultur- och föreningsutskottet handlägger följande bidrag:

- Verksamhetsbidrag för barn- och ungdomsorganisationer, kulturföreningar, hembygds- bygdegårds- och folkets husföreningar samt för föreningar som bedriver social verksamhet
- Efterhandsstöd (verksamhetsbidrag) för studieförbund inklusive SISU
- Bidrag till offentliga arrangemang
- Investeringsbidrag
- Bidrag av integrationsmedel

I vissa fall fördelar kultur- och föreningsutskottet även statliga medel i form av särskilt riktade bidrag. Information om sådana bidrag finns på kommunens hemsida.

Ansökningsblanketter för samtliga bidrag finns på Filipstads kommuns hemsida www.filipstad.se.

Generella regler

Följande gäller samtliga bidragsformer:

- Verksamheten ska bygga på demokratiska grunder och vara öppen för alla.
- Föreningen/organisationen ska ha stadgar som är godkända av riksorganisation eller av kultur- och föreningsutskottet.
- Föreningen/organisationen ska bedriva verksamhet som gagnar kommunens/kommuninvånarnas intressen.
- Föreningen ska ha bankgiro, plusgiro eller bankkonto. Kommunen kan inte göra utbetalningar till enskilda personer.
- All bidragsgivning sker inom ramen för av kommunfullmäktige anvisade medel för gällande budgetår. Ändring och justering av bidragsbelopp kan därför ske i anslutning till budgetprocessen och fastställs i kommunfullmäktiges eller berörda nämnders budgetbeslut. Alla projekt kan inte få stöd eftersom vår budget är begränsad.
- Föreningar har inte per automatik rätt till bidrag. En bedömning görs – i dialog mellan föreningen och kultur- och föreningsutskottet – utifrån gällande bidragskriterier. Kultur- och föreningsutskottet bedömer verksamhetens kvalitet, planering, ekonomi med mera. Vi tar också hänsyn till mångfalden och balansen i kultur- och fritidsutbudet i Filipstads kommun.

- Beslut om bidrag gäller under det år ansökan beviljats. Beviljade medel som inte använts under innevarande budgetår betalas inte ut retroaktivt.
- Om det finns felaktigheter eller vilseledande uppgifter i föreningens underlag till ansökan om kommunalt föreningsbidrag kan kommunen jämka beloppet eller inte alls betala ut stödet. Kommunen kan återkräva utbetalade medel om det visar sig att medlen utbetalats på felaktiga grunder.
- En stor del av kommunens föreningar erhåller nolltaxa i kommunala lokaler. Dessa frågor handhas av kommunstyrelsens teknikutskott.
- Filipstads kommun ger normalt inte bidrag till lokalhyra.
- Arrangemang ska offentliggöras och utannonseras på lämpligt sätt. **Det ska framgå av marknadsföringen att Filipstads kommun är medarrangör. Kommunens logotyp ska finnas med.** Kultur- och föreningsutskottet har rätt att återkräva medel om logotypen inte finns med.
- Kultur- och föreningsutskottet kan vid särskilda skäl och efter prövning bevilja bidrag även till annan förening som inte uppfyller ovanstående generella bestämmelser.

Verksamhetsbidrag för föreningar

Stöd till föreningar ses ur ett helhetsperspektiv, utifrån verksamhetens omfattning och kostnader och bedöms på grundval av verksamhetsplan med budget, verksamhetsberättelse med ekonomisk berättelse samt samtal mellan föreningen och politiker och tjänstemän från kommunstyrelsens kultur- och föreningsutskott.

Föreningsdrivna kommunala anläggningar

Samtliga kostnader för driften av anläggningarna ska regleras via avtal mellan kommunen och aktuell förening. Översyn av avtalen ska ske på kultur- och föreningsutskottets begäran.

Verksamhetsbidrag utgår endast till ideella föreningar, ej till:

- stödföreningar, supporterklubbar
- elevföreningar
- politiska föreningar
- religiösa organisationer

1) Verksamhetsbidrag för barn- och ungdomsorganisationer

- Föreningen ska ha minst 10 medlemmar under 20 år som regelbundet deltar i föreningens verksamhet. Bidrag utgår endast till föreningar med verksamhet i åldersgruppen 7-20 år.
- Föreningen ska bedriva sin verksamhet och ha huvuddelen av sina medlemmar i Filipstads kommun.

2) Verksamhetsbidrag till kulturföreningar

- Bidrag kan sökas av kulturförening som bedriver regelbunden, planerad och utåtriktad verksamhet i Filipstads kommun.
- Verksamheten ska vara riktad till allmänheten snarare än föreningens egna medlemmar, den ska genomföras i Filipstads kommun och vara tillgänglig för alla.
- Verksamheten ska vara av större värde för Filipstads kulturliv och bredda kommunens kulturutbud.

3) Verksamhetsbidrag till hembygdsföreningar, bygdegårdsföreningar och Folkets Hus-föreningar

- Föreningen ska bedriva regelbunden, planerad och utåtriktad verksamhet i Filipstads kommun.
- Föreningen ska hålla sin samlingslokal öppen och tillgänglig för allmänheten. Bidragets storlek baseras på om verksamheten bedrivs per helår eller per delår.
- Det ska finnas ett varaktigt behov av samlingslokalen på orten och den ska ha eller förväntas få en allsidig användning. Samlingslokalen ska vara av god standard och uppfylla gällande brandskydds- och tillgänglighetslagstiftning. Det ska finnas goda ekonomiska förutsättningar att driva och förvalta lokalen. Föreningen ska äga sin lokal eller ha ett långsiktigt hyresavtal samt vara fristående från kommunen och från kommunala bolag.

4) Verksamhetsbidrag till föreningar som bedriver social verksamhet

- Föreningens verksamhet ska ha värde som förebyggande verksamhet eller angeläget stöd till människor med särskilda behov, komplettera samhällets socialtjänst eller fungera som stöd till funktionshindrade.
- Bidrag kan sökas av lokala och regionala föreningar med verksamhet i Filipstads kommun.

ANSÖKAN

Ansökan om verksamhetsbidrag ska göras av föreningen senast den **30 september** och avse kommande kalenderår.

Ansökan ska innehålla:

- verksamhetsplan och budget för det år föreningsstödet avser
- verksamhetsberättelse från senaste årsmötet
- ekonomisk berättelse från senaste årsmötet
- revisionsberättelse från senaste årsmötet
- redogörelse för föreningens information till medlemmarna angående droger och alkohol, mobbning och rasism.

Efterhandsstöd (verksamhetsbidrag) för studieförbund inklusive SISU

Bidragets storlek avgörs utifrån den verksamhet som bedrivits i Filipstads kommun under föregående år. Underlag till beslut för bidragets storlek utgörs bland annat av sammanställningslista från Folkbildningsrådet. Där framgår vilken verksamhet studieförbunden bedrivit föregående år i Filipstads kommun.

För att vara bidragsberättigad krävs att studieförbundets verksamhet omfattar minst fyra procent av studieförbundens totala verksamhet i Filipstads kommun, enligt Folkbildningsrådets sammanställning.

Kultur- och föreningsutskottet har möjlighet att inför kommande verksamhetsår i bidragsgivningen lyfta särskilda inriktningar/prioriteringar som ska ligga till grund för bidrag.

ANSÖKAN

Ansökan skickas till kommunstyrelsen senast den **30 april**.

Om kommunen begär det ska studieförbundet skicka in redovisning av föregående års verksamhet.

Bidrag till offentliga arrangemang

- Arrangemanget ska vara ett offentligt evenemang som äger rum i Filipstads kommun.
- Arrangemanget ska vara riktat till allmänheten snarare än föreningens egna medlemmar, det ska genomföras i Filipstads kommun och vara tillgängligt för alla.
- Arrangemanget ska bedömas ha ett värde för invånarna i Filipstads kommun.
- Arrangemanget ska offentliggöras och utannonseras på lämpligt sätt. **Det ska framgå av marknadsföringen att Filipstads kommun är medarrangör. Kommunens logotyp ska finnas med.**
- På kultur- och föreningsutskottets begäran ska slutredovisning av arrangemanget redovisas.
- Filipstads kommun ger inte stöd till arrangemang med religiösa inslag eller till fester.

ANSÖKAN

Bidrag till offentliga arrangemang kan sökas under hela året. Ansökan ska innehålla en förteckning över arrangemangets förväntade intäkter och utgifter.

Investeringsbidrag

- Bidragsberättigade föreningar kan söka investeringsbidrag. Bidragets storlek regleras i samband med fastställande av budget.

ANSÖKAN

Ansökan om investeringsbidrag ska vara kommunen tillhanda senast 31 december. Ansökan ska innehålla en kostnadsberäkning för investeringen. Beviljade investeringsbidrag ska redovisas till kultur- och föreningsutskottet efter genomförd investering.

Bidrag av integrationsmedel

- Projektet ska utveckla goda relationer mellan individer och etniska grupper, bedömas vara socialt värdefullt och stärka invandrades möjligheter till etablering i samhället.
- Kultur- och föreningsutskottet prioriterar projekt som fokuserar på samverkan och som ökar invandrades möjligheter att delta i den demokratiska processen och i civilsamhället.
- På kultur- och föreningsutskottets begäran ska projektet redovisas.

ANSÖKAN

Integrationsmedel kan sökas under hela året. Ansökan ska innehålla budget för projektet.

Regler och riktlinjer för föreningsbidrag i Filipstads kommun

Förslag till beslut

Kultur- och föreningsutskottet beslutar

att föreslå kommunstyrelsen föreslå kommunfullmäktige besluta

att fastställa regler och riktlinjer för föreningsbidrag i Filipstads kommun,
att regelverket träder i kraft från och med 2022-04-01,

att tidigare dokument gällande regler och riktlinjer för föreningsbidrag i
Filipstads kommun därmed upphör att gälla 2022-03-31, samt

att överlåta till kommunstyrelsen att fortsättningsvis fatta beslut om regler
och riktlinjer för Filipstads kommun.

Sammanfattning av ärendet

Kultur- och föreningsenheten ser behov av att revidera gällande regler och riktlinjer för Filipstads kommun. Förvaltningen har upprättat ett förslag där föreslagna ändringar markerats med röd text. Förslaget omfattar i huvudsak ändringar enligt följande.

- I gällande regler och riktlinjer för föreningsbidrag i Filipstads kommun finns formuleringar gällande marknadsföring som har visat sig vara svåra att kombinera med praxis kring kommunens grafiska profil och bestämmelser om kommunens heraldiska vapen. I föreliggande förslag har regelverket därför omformulerats i dessa delar.
- Aktualiteten i styrdokumentet setts över, vilket innebär att avsnittet om integrationsmedel föreslås utgå då medel av detta slag inte längre finns att söka.
- Avsnittet om investeringsbidrag var tidigare mycket kortfattat och har nu utökats för att ge tydligare vägledning.

För att avlasta kommunfullmäktige och förkorta beslutsvägarna föreslås att kommunfullmäktige överlåter till kommunstyrelsen att fortsättningsvis fatta beslut om regler och riktlinjer för föreningsbidrag i Filipstads kommun.

Beslutsunderlag

- Föreliggande tjänsteskrivelse
- Förslag till reviderade regler och riktlinjer för föreningsbidrag i Filipstads kommun
- Idag gällande regler och riktlinjer för föreningsbidrag i Filipstads kommun

Inge Nilsson Piehl
Förvaltningschef

Nicole Lindberg
Sekreterare kultur- och föreningsutskottet

Beslutet skickas till
KS

Interpellation

Till kommunstyrelsens ordförande

En aktuell fråga för boende i centrala Filipstad och övriga boende runt sjön Daglösen är Länsstyrelsens arbete med att återställa naturliga vattenflöden i Daglösen och dess avrinningsområde. På begriplig svenska, att sänka dämningar. För Daglösens del kanske 1,5 meter lägre vattenstånd än det normala nu.

Detta skulle innebära en ganska allvarlig påverkan, rent av åverkan, på kulturmiljö och boendemiljö för våra invånare.

Av det skälet frågar jag: Hur arbetar kommunen för att motverka detta?

Michael Helmersson

Liberalerna



Val av revisionsuppdrag

Förslag till beslut

Att utse ny
Ordförande i revisionen
Kommunens Stiftelse och Donationsfonder
Bergslagens Räddningstjänst
Filipstadstads Stadshus AB, Vårgårda AB
KHF Filipstads äldreboende

Sammanfattning av ärendet

Kommunfullmäktige beslutade vid sammanträdet 17 februari 2022, § 7, att befria Ottfried Eickenrodt (M) från sina revisionsuppdrag enligt nedan:

Ordförande i kommunrevisionen
Kommunens Stiftelse och Donationsfonder
Bergslagens Räddningstjänst
Filipstadstads Stadshus AB, Vårgårda AB
KHF Filipstads äldreboende

Beslutsunderlag

Kommunfullmäktiges beslut 17 februari, 2022 § 7.

Catrin Marsell
Kanslichef

Beslutet ska skickas till

Berörda instanser



Val av revisionsuppdrag

Förslag till beslut

Att utse ny revisor i stiftelsen Filipstadsbostäder och stiftelsen Hemgården

Sammanfattning av ärendet

Kommunfullmäktige beslutade vid sammanträdet 17 februari 2022, § 6, att befria Patrik Andersson (M) från sina uppdrag som revisor i stiftelsen Filipstadsbostäder och stiftelsen Hemgården.

Catrin Marsell
Kanslichef

Beslutet ska skickas till

Nyvald
Stiftelsen Filipstadsbostäder
Stiftelsen Hemgården



Anmälningssärenden KF mars 2022

Förslag till beslut

Att lägga anmälningssärendena till handlingarna.

Sammanfattning av ärendet

1. Årsberättelse Östra Värmlands Överförmyndarnämnd Dnr 2022-91
2. Revisionsrapport – Gemensam granskning gällande palliativ vård Dnr 2022-56
3. Svar på revisionens granskningsrapport av kommunens hantering av Covid-19 Dnr 2021-268

Catrin Marsell
Kanslichef

Överförmyndarnämnden

Årsberättelse 2021

Godkänd ÖFN § 10, 7 mars 2022

ÖSTRA VÄRMLANDS ÖVERFÖRMYNDARNÄMND

Ordförande: Ellen Skaare Håkansson

Förvaltningschef: Martin Willén

Enhetschef: Magnus Warnicke

Överförmyndarnämndens uppdrag

Överförmyndarnämndens uppdrag är främst att utöva tillsyn över förmyndare, gode män och förvaltare för att ge skydd mot rättsförluster för personer som inte själva kan tillvara ta sin rätt, förvalta sin egendom, sörja för sin person eller är underåriga.

I nämndens uppdrag ingår även att utreda behov av god man eller förvaltare, att föreslå en lämplig person till uppdraget samt utbilda gode män och förvaltare.

Länstyrelsen har tillsyn över nämndens verksamhet.

Överförmyndarnämndens ansvarsområde

Östra Värmlands överförmyndarnämnd med kommunerna Kristinehamn, Degerfors, Filipstad, Karlskoga och Storfors ansvarar för att överförmyndarverksamheten i kommunerna bedrivs i enlighet med reglerna i föräldrabalken samt de övriga författningarna som reglerar frågor knutna till verksamheten.

Viktiga händelser under året

Det har varit svårt att rekrytera gode män och förvaltare till komplicerade ärenden under flera år och Coronapandemin har försvårat läget ytterligare. Extra resurser har satsas på en rekryteringskampanj av nya ställföreträdare.

Även personal har varit frånvarande i betydligt högre omfattning än normalt varför omprioriteringar behövt göras i verksamheten för att bibehålla en hög rättssäkerhet. Utifrån de

restriktioner som funnits under året från Folkhälsomyndigheten gällande hemarbete så infördes detta även på överförmyndarenheten. Men då arkivet ännu ej är digitalt visade sig detta var en omöjlighet varpå alla fick återgå till att finnas fysisk på plats på kontoret efter en tids hemarbete.

Östra Värmlands överförmyndarnämnds verksamhetsmål

Målområde **Hög rättssäkerhet**

Nämndmål	Måluppfyllelse
Överförmyndarnämndens arbete ska tillgodose kommuninvånarnas behov av rättssäkerhet och service.	

Förväntad måluppfyllelse vid årets slut:

uppfyllt ■ delvis uppfyllt ■ inte uppfyllt ■

Indikator	Målvärde	Utfall 2019	Utfall 2020	Utfall 2021
Nya gode män och förvaltare ska genomgå utbildning med godkänt resultat.	100 %	100 %	100 %	100%
Föreläsning inom relevanta områden ska erbjudas minst en gång per år.	1 ggr	2 ggr	0 ggr	2 ggr
Gode män och förvaltare ska genomgå lämplighetskontroll i samband med nytt uppdrag om kontroll inte skett de senaste 6 månaderna.	100 %	100 %	100 %	100%
Gode män och förvaltare ska genomgå lämplighetskontroll minst vart tredje år.	100 %	100 %	100 %	100%
Nämndledamöter och tjänstemän erbjuds att delta på Föreningen Sveriges överförmyndares studiedagar samt ytterligare utbildning efter individuella behov.	100 %	100 %	100 %	100%
Internkontroll ska genomföras av förvaltningen och följas upp av nämnden. Vid behov ska åtgärdsplan lämnas till nämnden.	3 ggr	3 ggr	3 ggr	3 ggr
Barnbokslut ska upprättas varje år.	1 ggr	1 ggr	1 ggr	1 ggr
Nämnden och enheten erbjuds att gå de utbildningar som hålls under 2021 med anledning av att barnkonventionen blivit svensk lag	100 %			100%
Information där det finns behov eller intresse.	5 ggr	6 ggr	3 ggr	1 ggr

Kommentar

Kontroll att samtliga nya gode män och förvaltare genomgått utbildning med godkänt resultat har skett löpande enligt rutin som en del i lämplighetskontrollen.

En digital föreläsning om arvskifte har hållits för ställföreträdare. Föreläsare var Sveriges Kommuner och Regioners förbundsjurist Kalle Larsson. Ytterligare en föreläsning gällande demens har erbjudits i samarbete tillsammans med övriga överförmyndarenheter.

Kontroll att gode män och förvaltare genomgått lämplighetskontroll har skett löpande enligt rutin när förslag på ställföreträdare ska lämnas till tingsrätten eller när överförmyndarnämnden fattar beslut om byte av ställföreträdare.

Under hösten gick överförmyndarenheten igenom ställföreträdarregistret för att se när gode män och förvaltare kontrollerades senast. Ny kontroll har gjorts i de fall där ställföreträdarna inte kontrollerats de senaste tre åren.

Samtliga nämndledamöter och tjänstepersoner har erbjudits att delta på Föreningen Sveriges överförmyndares studiedagar. Både nämndledamöter och tjänstepersoner har deltagit på länsträff i Örebro, länsträff i Värmland samt seminarium om arv och dödsbon. Tjänstepersoner har deltagit på Jan Wallgrens Överförmyndaryheter.

Internkontroll har genomförts och presenterats vid nämndsammanträde i september 2021 samt kommer slutredovisas på nämndsammanträdet i februari 2022.

Barnbokslut för föregående år har upprättats.

Nämnden och enheten har haft ett tillfälle hittills under 2021 att delta på föreläsning om Barnkonventionen vid Föreningen Sveriges överförmyndares studiedagar.

På grund av pågående pandemi har möjligheterna för att sprida information om verksamheten varit begränsade

Målområde	Information till de som berörs av överförmyndarnämndens verksamhet
------------------	---------------------------------------------------------------------------

Nämndmål	Måluppfyllelse
God information till samverkande kommuner för insyn i verksamheten.	
God information till allmänheten för att de som är i behov av ställföreträdare ska få rätt hjälp samt underlätta rekrytering av ställföreträdare.	

Förväntad måluppfyllelse vid årets slut:

uppfyllt ■ delvis uppfyllt ■ inte uppfyllt ■

Indikator	Målvärde	Utfall 2019	Utfall 2020	Utfall 2021
Information om överförmyndarens verksamhet i samverkande kommuner KF, KS eller KSAU.	5 ggr	3 ggr	0 ggr	1 ggr
Deltagande vid lokala aktiviteter och arrangemang som är lämpliga ur verksamhetssynpunkt.		1 ggr	0 ggr	0

Kommentar

Kommunstyrelsen i Karlskoga informerades om överförmyndarnämndens verksamhet i början av året.

Det har inte funnits några aktiviteter som nämnden kunnat delta vid för att sprida information till allmänheten på grund av pågående pandemi.

Målområde	Ekonomi
------------------	----------------

Nämndmål	Måluppfyllelse
God kontroll och planering gällande ekonomin.	

Förväntad måluppfyllelse vid årets slut:

uppfyllt ■ delvis uppfyllt ■ inte uppfyllt ■

Indikator	Målvärde	Utfall 2019	Utfall 2020	Utfall 2021
Rapportering på nämndens sammanträden under året, inklusive årsberättelse och delårsrapport.	3 ggr	3 ggr	3 ggr	3 ggr

Kommentar

Ekonomi har redovisats genom årsberättelse för 2021, kvartalsrapport samt delårsbokslut.

Målområde **Miljö**

Nämndmål	Måluppfyllelse
Överförmyndarnämnden ska ha ett miljötänk i sin verksamhet.	

Förväntad måluppfyllelse vid årets slut:

uppfyllt ■ delvis uppfyllt ■ inte uppfyllt ■

Indikator	Målvärde	Utfall 2019	Utfall 2020	Utfall 2021
Omedelbar justering av sammanträdesprotokoll.	100 %	100 %	30 %	0%
Digitala kallelser till nämndsammanträden.	100 %		100 %	100%

Kommentar

Protokollen har inte kunnat justeras omedelbart eftersom nämndsammanträden på grund av pandemin skett digitalt på distans.

Kallelser till sammanträden skickas ut digitalt.

Årets ekonomiska resultat

(Tusentals kronor)	Utfall 2020	Utfall 2021	Årsbudget 2021	Årets avvikelse
Intäkter	5 351	5 436	6 185	749
Kostnader	5 351	5 436	6 185	749
varav personal	4 321	4 403	4 941	525
varav kapitaltjänst	44	33	70	36
Nettokostnad	0	0	0	
Nettobudget	0	0	0	
Resultat för perioden				
<u>Kostnad per verksamhetsområde:</u>				
Nämnd	110	83	170	87
Kansli	5 241	5 353	6 015	662
TOTALT				

Kommentar till årets ekonomiska resultat

Resultatet för året är ett överskott på 788 tkr. Anledningen till det positiva överskottet är framförallt lägre personalkostnader på drygt 500 tkr. De lägre personalkostnaderna beror bl a på sjukskrivningar, föräldraledighet samt en vakant tjänst. Denna tjänst är nu tillsatt. Kostnaderna för avgifter, kurser och konferenser har varit lägre än budget under året vilket är en följd av pandemin.

Årets investeringar

(tusentals kronor)	Utfall 2021	Årsbudget 2021	Årets Avvikelse
TOTALT			

Kommentar till årets investeringar

Inga investeringar har gjorts under året. Investeringar gällande nytt verksamhetssystem och ytterligare arkivskåp var inplanerat men har fått skjutas framåt på grund av pågående pandemi.

Framtiden

Mer komplicerade ärenden

Antalet komplicerade ärenden som handläggs har ökat under många år men det har blivit extra tydligt under de senaste åren. Komplexiteten är svår att mäta men antalet förvaltare ärenden som handhas har ökat sedan den gemensamma nämndens bildande 2011. Antalet komplicerade ärenden bedöms fortsätta öka.

Rekrytering av ställföreträdare

När uppdragen blir allt mer komplicerade ställs andra krav på ställföreträdarens kompetens än tidigare. Därför är det viktigt med god tillgång på ställföreträdare, så att en matchning mellan huvudman och ställföreträdare kan göras.

Det har blivit svårare att rekrytera ställföreträdare. Delvis på grund av mer komplicerade ärenden men även en samhällsutveckling där det är svårare att få människor att ställa upp på ideell, eller delvis ideell, basis. Samtidigt ökar medelåldern bland ställföreträdarna och andelen som beräknas "gå i pension" bedöms vara hög de närmaste åren. Det innebär att än fler nya ställföreträdare behöver rekryteras för de som är i behov av hjälp ska kunna få det.

Eftersom en stor andel av gode män och förvaltare är i den ålderskategorin att de, enligt Folkhälsomyndigheten, tillhör en riskgrupp under pågående pandemi. Det har inneburit att ett flertal inte är villiga att åta sig nya uppdrag, varken ärenden av enklare eller svårare karaktär. Det betyder att det redan ansträngda läget att rekrytera ställföreträdare har försvårats ytterligare.

Resurser

För att samma kvalitet ska kunna bibehållas i verksamheten har en utökning skett med en administratörstjänst. Rekryteringen är klar och den nya medarbetaren kommer att påbörja sin tjänst under april. Detta kommer innebära att tid frigörs för handläggarna att kunna rekrytera ställföreträdare och hantera de allt mer komplicerade ärendena.

Ställföreträdarutredningen

En utgångspunkt för utredningen har varit att skapa en ordning som på ett bättre sätt än i dag säkerställer att de personer som är i behov av en god man eller förvaltare ska kunna lita på att de får den hjälp och det stöd som de behöver. Den syftar till att stärka rättssäkerheten för den enskilde, skydda huvudmannen och ge överförmyndaren fler uppgifter.

Utredningen föreslår också moderniseringar av bestämmelserna på området. Merparten av förslagen föreslås träda i kraft den 1 januari 2023. Om förslagen träder i kraft kommer detta innebära att mer ansvar läggs på överförmyndarenheten och personell förstärkning kommer då att bli aktuellt för att kunna hantera det utökade uppdraget.

Nyckeltal

Verksamhetsvolym 2021-12-31

	211231	201231	191231
Godmanskap	698	666	677
Förvaltarskap	107	113	104
Förmynderskap	341	287	270
Godmanskap ensamkommande barn	7	6	13
Särskild förordnad vårdnadshavare/ förmyndare	49	49	51
Totalt antal aktiva ärenden	1202	1136	1133

Kommun	Godmanskap, inkl tillfälliga godmanskap	Förvaltarskap	Förmynderskap	Ensamkommande barn (särskild förordnad vårdnadshavare)
Karlskoga	214	39	115	1
Filipstad	114	13	45	3
Degerfors	92	5	65	0
Storfors	24	6	29	1
Kristinehamn	254	44	87	2

Kommentar/Analys

Antalet ärenden rörande ensamkommande barn ligger på ungefär samma låga nivå som tidigare. Över ett längre tidsperspektiv än det som syns i ovanstående siffror framgår att antalet godmanskap samt förvaltarskap har skiftat något över åren. Antalet förmynderskap har ökat.

2021-03-07

Öfn § 10

Årsberättelse 2021

Beslut

Östra Värmlands överförmyndarnämnd godkänner årsberättelse för 2021.

Sammanfattning

Innan verksamhetsberättelse för 2021 tas upp i kommunfullmäktige i Kristinehamns kommun och skickas till övriga deltagande kommuner ska årsberättelsen godkännas av överförmyndarnämnden.

Beslutsunderlag

Tjänsteskrivelse 2022-02-09

Årsberättelse för 2021

Justerandes sign

Utdragsbestyrkande



Revisionen

2022-02-13

För yttrande: Kommunstyrelsen
Socialnämnden

För kännedom: Kommunfullmäktige

Bilagor:

- 1) Helseplan revisionsrapport (Filipstads kommun)
- 2) Helseplan revisionsrapport (huvudrapport)

Gemensam granskning gällande palliativ vård

Filipstads kommuns revisorer har tillsammans med revisorerna i Region Värmland och kommunrevisorerna i Arvika, Eda, Forshaga, Grums, Hagfors, Hammarö, Karlstad, Kil, Kristinehamn, Munkfors, Storfors, Sunne, Säffle, Torsby och Årjäng genomfört en gemensam granskning gällande palliativ vård. En styrgrupp bestående av revisorer från de ingående parterna har varit sammanhållande för projektet. Helseplan har på uppdrag av revisorerna genomfört granskningen.

Det övergripande syftet har varit att granska om Region Värmland och kommunerna – utifrån sina respektive ansvar och uppdrag – har inrättat arbets- och samverkansformer samt rutiner för informationsöverföring, i syfte att tillgodose berörda patienters behov av palliativ vård och omsorg i livets slutskede. Granskningens utgångspunkt har varit om Regionstyrelsen, kommunstyrelserna och ansvariga nämnder genom styrning, uppföljning och intern kontroll säkerställt att det finns rutiner och avtal som syftar till en ändamålsenlig palliativ vård respektive omsorg i livets slutskede.

En uppföljning av revisionsrapporten ”Palliativ vård” från 2015 har ingått i granskningen. I granskningen har även regionens läkarbemanning, tillgänglig för palliativ vård, belysts.

Granskningen har avgränsats till att gälla palliativ vård och har omfattat verksamhet i de i granskningen ingående kommunerna samt i regionen.

I rapporten redovisar konsulterna bland annat följande:

Den samlade bedömningen är att Region Värmland och kommunerna – utifrån sina respektive ansvar och uppdrag – delvis har inrättat arbets- och samverkansformer samt rutiner för informationsöverföring, i syfte att tillgodose berörda patienters behov av palliativ vård och omsorg i livets slutskede. De rekommendationer som lämnades i den tidigare granskningen har delvis implementerats.

Det bedöms finnas ett antal brister i Region Värmland och länets kommuner avseende arbets- och samverkansformer samt rutiner för informationsöverföring vilket leder till ökade risker. Kännedom om avtal och brister är inte fullständigt implementerat i hela organisationerna. Uppföljning avseende avtal och andra styrdokumentets efterlevnad av ansvarig styrelse och nämnd bedöms saknas. Region Värmlands internkontroll bedöms vara bristfällig avseende palliativ vård. Vidare bedöms att Region Värmland och kommunernas ansvariga styrelser och nämnders styrning för att säkerställa arbets- och samverkansformer mellan huvudmännens enheter som bristande.

Helseplan bedömer att rekommendationer från den ursprungliga granskningen till viss del har tagits i beaktande. Det har inom ramen för granskningen inte framkommit att tidigare landstinget och länets kommuner utformat enhetliga överenskommelser för samverkan inom palliativ vård och det har inte heller framkommit att tidigare landstinget har skapat en funktion som ansvarar för att bistå vårdenheterna i detta avseende. Vidare bedöms att Region Värmland tillsammans med regionens kommuner inte har utformat en övergripande plan för utveckling av den palliativa vården men att flertalet åtgärder har genomförts på regional och kommunal nivå.

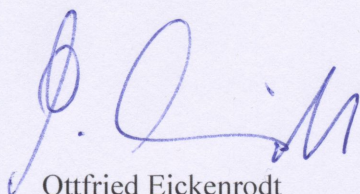
Berörda kommunala styrelser och nämnder och Regionstyrelsen samt Hälso- och sjukvårdsnämnden rekommenderas, utifrån sina respektive uppdrag och ansvarsområden, att:

- *Säkerställa att kännedomen kring avtal och överenskommelser ökar för att minska risken för att samverkan blir personbunden.*
- *Säkerställa att det finns rutiner framtagna och implementerade i verksamheter avseende att säkerställa att avtal och överenskommelser följs upp löpande, eller vid behov.*

- *Säkerställa att uppföljning av avtal och andra styrdokumentets efterlevnad genomförs utifrån fastställd struktur, vilket kan utföras av ansvariga verksamheter genom så kallad egenkontroll inom den interna kontrollen.*
- *Säkerställa att regionens och kommunernas uppföljning är tillräcklig för att säkerställa ändamålsenliga arbets- och samverkansformer, exempelvis genom att säkerställa systematisk uppföljning i form av förslagsvis mätbara mål i verksamhetsplan och uppföljning i verksamhetsberättelse, patientsäkerhetsberättelse eller inom ramen för internkontroll.*

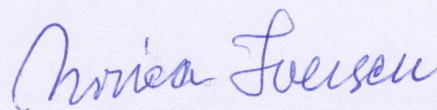
Revisorerna överlämnar härmed rapporten och emotser kommunstyrelsens och socialnämndens svar, med redogörelse av vilka åtgärder styrelsen/socialnämnden avser att vidta med anledning av iakttagelserna i rapporten, senast den 30 april 2022.

På uppdrag av kommunens revisorer



Ottfried Eickenrodt

Ordförande revisionen



Monica Iversen

Vice ordförande revisionen

Filipstads kommun

Kommunstyrelsen leder och samordnar kommunens arbete och yttrar sig i alla frågor som kommunfullmäktige ska besluta om. Kommunstyrelsen har också uppsikt över kommunal verksamhet och kommunala bolag. Socialnämnden ansvarar för hälso- och sjukvården i Filipstads kommun.

1. Iakttagelser

1.1. Vilka avtal och överenskommelser finns mellan Region Värmland och berörda kommuner avseende palliativ vård?

Intervjuade kommunföreträdare uppger kännedom om de avtal och överenskommelser som finns. De dokument som tas upp är Palliativ vård och vård av barn med särskilda behov i hemmet upp till 7 år samt Överenskommelsen om samverkan mellan kommun och vårdcentral, framtagna av Region Värmland. Uppfattningen är att det finns en fungerande samverkan som framför allt bygger på muntliga överenskommelser.

1.2. Vilka styrdokument har Region Värmland respektive kommunerna utfärdat till sina respektive verksamheter avseende palliativ vård och vilken instans har beslutat om styrdokumentet?

I intervjuer hänvisas framför allt till *Riktlinje palliativ vård, Värmlands kommuner* som är framtaget av MAS-nätverket, samt *Vårdprogram för palliativ vård*. Det nämns också att det ska finnas rutiner för registrering i Svenska Palliativregistret samt att kommunen vid tillfället för granskningen inte använder sig av nationell vårdplan palliativ vård (NVP), men att de planeras att implementeras.

1.3. Vilken roll har Nya Perspektiv?

Nya Perspektiv är samverkan och samordning mellan Värmlands 16 kommuner och Regionen. Med övergripande och gemensamma inriktningar och målsättningar tydliggörs

grupper/områden inom barn och utbildning, socialtjänst, vård- och omsorg samt hälso- och sjukvård inklusive tandvård som särskilt behöver gemensamma insatser. Nya Perspektiv-arbetet leds av en politisk styrgrupp. Styrgruppen har ansvar för att planera och genomföra det årliga seminariet samt följa och leda utvecklingsarbeten som sker i länet inom utmaningarna *Barnalivet*, *Ungdomslivet*, *Vuxenlivet* samt *Äldrelivet*. Enligt det politiska inriktningsdokumentet för 2021 ansvarar tjänstepersonerna för att överenskommen inriktning och önskat resultat/erfarenheter integreras i ordinarie arbete i respektive organisation.

I Nya Perspektivs politiska inriktningsdokument för 2021 går att utläsa att god vård i livets slutskede är en av utmaningarna för *Äldrelivet*. Vidare hänvisning till palliativ vård framkommer ej.

Nya Perspektivs resultat redovisas årligen i *Aktuellt Perspektiv*. I *Aktuellt Perspektiv* för 2020 och 2021 saknas hänvisning till palliativ vård.

Vid intervjuer med representanter för Region Värmland och länets kommuner framkommer att kännedomen om Nya Perspektiv och deras arbete varierar. Det bedöms i stor omfattning grundas i om individen själv haft involvering i Nya Perspektiv eller ej. Det uttrycks vid intervjuer att Nya Perspektiv årligen anordnar seminarier med olika teman och flertalet intervjuade har deltagit i dessa och uttrycker att de upplever att seminarierna är en bra källa för information och samverkansmöjligheter. Enligt uppgift har det inte genomförts ett seminarium om palliativ vård.

1.4. Har ansvariga styrelser och nämnder följt upp om avtal och andra styrdokument efterlevs?

Intervjuade uppger att avtal och andra styrdokument inte följs upp specifikt. Det har inte framkommit i genomförd dokumentgranskning att avtal och andra styrdokument följs upp.

1.5. Bedöms styrelsernas och nämndernas styrning, uppföljning och interna kontroll vara tillräcklig för att säkerställa ändamålsenliga arbets- och samverkansformer mellan huvudmännen samt mellan huvudmännens olika enheter?

Palliativa rådet arbetar för att skapa en gemensam syn på processen för en god palliativ vård för att underlätta planering, ansvarsfördelning och samverkan mellan aktörer, där den kommunala vården är en viktig del. Vid intervjuer framkommer delad mening om palliativa rådets roll och

hur de bidrar till god palliativ vård. Det uttrycks att de politiska organisationerna får uppföljning från palliativa rådet, men kännedomen om palliativa rådet och dess arbete är skiljer sig mellan intervjuobjekt.

Det finns palliativa ombud i Filipstads kommun. Vid intervjuer framkommer god kännedom om palliativa ombud och en positiv upplevelse av vad införande av palliativa ombud har inneburit för den palliativa vården i Region Värmland och länets kommuner. Intervjuade i Filipstads kommun känner till uppdragsbeskrivningen för palliativa ombud framtagen av Region Värmland.

Det har inom ramen för granskningen framkommit att Kommunstyrelsen saknar styrning avseende palliativ vård genom politiskt antagna planeringsdokument, såsom budget, flerårsplan eller verksamhetsplan. Avseende rapportering av styrning framkommer vid genomgång av länets kommuners¹ årsredovisningar och delårsrapporter för perioden 2019-2021 att ingen kommun redovisar palliativ vård i dessa dokument.

I kommunens patientsäkerhetsberättelse för både 2020 och 2019 framgår övergripande mål och strategier innehållande målsättning för vård i livets slutskede och registrering i svenska palliativregistret.

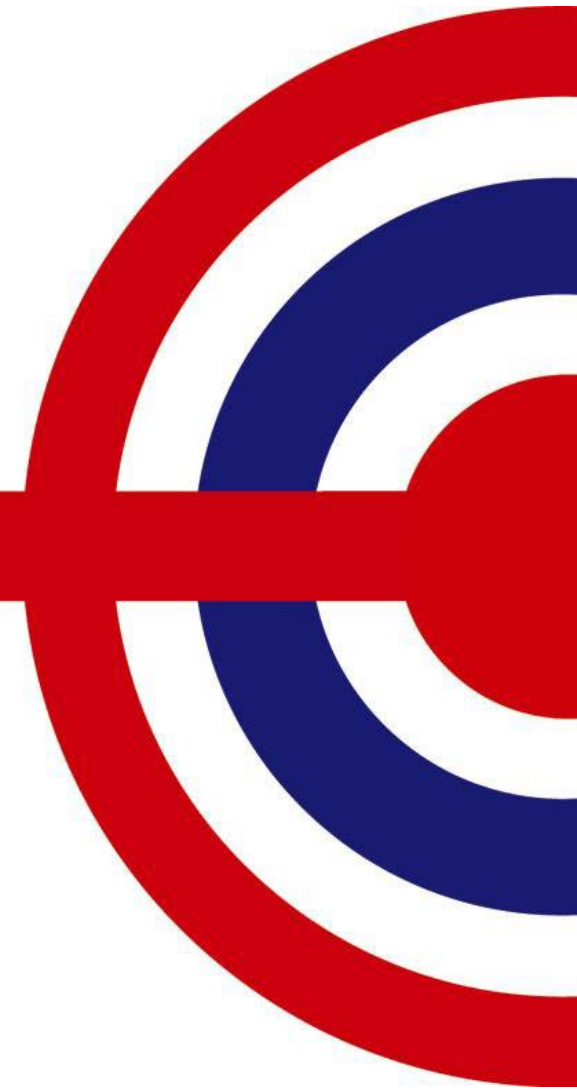
Dokumentgranskning har gjorts av kommunens *internkontrollplaner* för 2019 och 2020. Det saknas hänvisning till palliativ vård eller vård i livets slutskede. Internkontrollplanerna i Filipstads kommun beslutas enligt uppgift av politiken.

¹ Forshaga, Kil och Storfors kommuners årsredovisningar och delårsrapport har inte ingått i granskningen då de inte inkommit efter efterfrågan. För Grums kommun är delårsrapport 2021 exkluderad, Karlstad och Kristinehamns kommuner årsredovisning 2019 och 2020 exkluderade.

Granskning av palliativ vård, gemensam granskning mellan Region Värmland och de värmländska kommunerna

Slutrapport
2022-02-03

Ulrike Deppert, projektledare



Innehåll

- Palliativ vård
- Metod
- Läsanvisningar
- Resultat per revisionsfråga
- Uppföljning rekommendationer från tidigare granskning

Palliativ vård

Den palliativa vården i Region Värmland bedrivs inom såväl kommunernas som i regionens verksamheter. De gemensamma målen för vården är att det ska finnas resurser, kunskap och förmåga att ge patienten i behov av palliativ vård ett optimalt fysiskt, psykiskt, socialt och existentiellt omhändertagande. Patient och närstående ska uppleva trygghet i kontakten med vårdgivarna och de ska veta hur ansvarig vårdgivare kan kontaktas. Förutsättningar ska ges för att patienten ska kunna leva den sista perioden av sitt liv i hemmet om han eller hon så önskar.

Allmän palliativ vård ges till patienter vars behov kan tillgodoses av personal med grundläggande kunskap och kompetens i palliativ vård. Denna vårdnivå ansvarar kommunerna för och patienterna kan även vårdas inom slutenvårdens alla verksamheter.

Specialiserad palliativ vård ges till patienter med komplexa symtom eller vars livssituation medför särskilda behov och som utförs av ett multiprofessionellt team med särskild kunskap och kompetens inom palliativ vård.

Socialstyrelsen beskriver fyra hörnstenar för en god palliativ vård:

- att läkare, sjuksköterskor och annan personal arbetar tillsammans
- att de arbetar för att lindra symtom
- att de kommunicerar med och bygger en relation till den sjuke
- att de ger stöd till närstående

Palliativ vård

Kommunens uppdrag

- Kommunerna ansvarar för hemsjukvården från sju års ålder. För läkarinsatser ansvarar Region Värmland.
- Vid vård i livets slutskede kan personen under sin sista tid få hjälp och stöd av hemtjänst och hemsjukvård med personlig omvårdnad och medicinska åtgärder. Hemtjänst och hemsjukvård samverkar med läkare och sjuksköterskor på vårdcentralen, specialistmottagning, öppenvårdsteam och vårdavdelning på sjukhus.

Regionens uppdrag

- Onkologikliniken har det samordnande ansvaret för den specialiserade palliativa vården i Region Värmland. Det finns palliativa vårdplatser på Centralsjukhuset Karlstad och på sjukhusen i Arvika och Torsby.
- Onkologiklinikens palliativa uppdrag omfattar såväl specialiserad palliativ öppenvård som slutenvård till vuxna patienter med cancersjukdom.
- De palliativa teamen arbetar dagtid, vardagar, i nära samarbete med kommunens hemsjukvård och hemtjänst som finns tillgänglig dygnet runt. Teamens utgångsorter är Arvika, Karlstad, Kristinehamn, Säffle och Torsby.
- De bidrar även med konsultstöd i form av bedömningar, rådgivning och stöd i såväl allmänna som specialiserade palliativa frågeställningar oavsett ålder, diagnos och bostadsort inom Region Värmland.
- Region Värmland har ansvaret för hälso- och sjukvård för barn upp till sju år. Överenskommelse har tagits fram mellan tidigare landstinget och länets kommuner avseende palliativ vård och vård av barn med särskilda behov i hemmet upp till sju år och fastställer att tidigare landstinget att köpa tillfällig insats av kommunen.

Närsjukvårdsteam

- Personer med omfattande vård- och omsorgsbehov har ofta insatser från fler än en huvudman. Patienter med omfattande vård- och omsorgsbehov remitteras till närsjukvårdsteamet och skrivs in efter remissbedömning. När remissen är accepterad tar närsjukvårdsteamet över som fast läkarkontakt och fast vårdkontakt, men patienten behåller sin listning på vårdcentral.

Annat i beaktning – Inspektionen för vård och omsorg (IVO)

IVO genomförde en tillsyn i samband med smittspridning av covid-19 bland äldre på särskilda boenden. IVO lämnade tre frågor:

1. Hur regionen arbetat för att säkerställa att regionen under pågående smittspridning av covid-19 upprätthåller en god och jämlik vård för de patienter som bor på särskilt boende för äldre inom regionen.
2. Hur regionen arbetat med att säkerställa att patienten och deras närstående får individuellt anpassad information och görs delaktiga i vård och behandling.
3. Hur regionen arbetat med att säkerställa att vård i livets slutskede sker i enlighet med gällande regelverk och att beslut om vård i livets slutskede fattas av läkare i samråd med sjuksköterska eller annan legitimerad personal efter individuell bedömning.

Region Värmlands redovisning:

1. Region Värmland har genom vårdval vårdcentral tydligt kravställt hur och i vilken omfattning läkarresurser ska finnas inom den kommunala hälso- och sjukvården. Det finns specificerat vilken läkare som är ansvarig och vilken tid som ska finnas avsatt.
2. Regionen ställer specifika krav på läkare att
 - I. Medverka vid upprättande, revidering och uppföljning av individuella vårdplaner, samt göra regelbundna besök vid boendeenheter enligt överenskommelse med kommunen.
3. Regionen ställer specifika krav på läkare att
 - I. Hålla brytpunktsamtal och planera palliativ vård
 - II. Brytpunktssamtal ska genomföras med patient och/eller anhöriga, med om möjligt, kommunens sjuksköterska.
 - III. Vårdplan ska tas fram vid eventuell försämring av tillståndet

Uppföljning sker genom vårdvalets ersättningsprocess, och genom de samverkansformer som finns etablerade mellan regionen och kommunerna.

Annat i beaktning – Coronakommissionen

Kommissionens delbetänkande "Äldreomsorgen under pandemin" (2020) och gör följande övergripande bedömning:

- Strategin att skydda de äldre har misslyckats.
- Äldreomsorgens institutioner har strukturella brister: dessa lämnade verksamheten oförberedd och illa rustad för en pandemi.
- Besluten om åtgärder för äldreomsorgen var sena och otillräckliga.
- Ansvar för att de strukturella bristerna inte åtgärdats delas av flera men vilar ytterst på regeringen och tidigare regeringar som känt till dem.

- Regelverket som styr äldreomsorgens möjligheter till nödvändiga smittskyddsåtgärder är otillräckligt eller otydligt.
- Fragmenterad organisation med många aktörer.
- Dubbelt huvudmannaskap bland annat för omsorg (kommuner) och läkarinsatser (regioner) ställer stora krav på samverkan.
- Bemanning, kompetensbrist och ohållbar arbetssituation.
- Bristande medicinsk kompetens och utrustning på särskilda boenden.

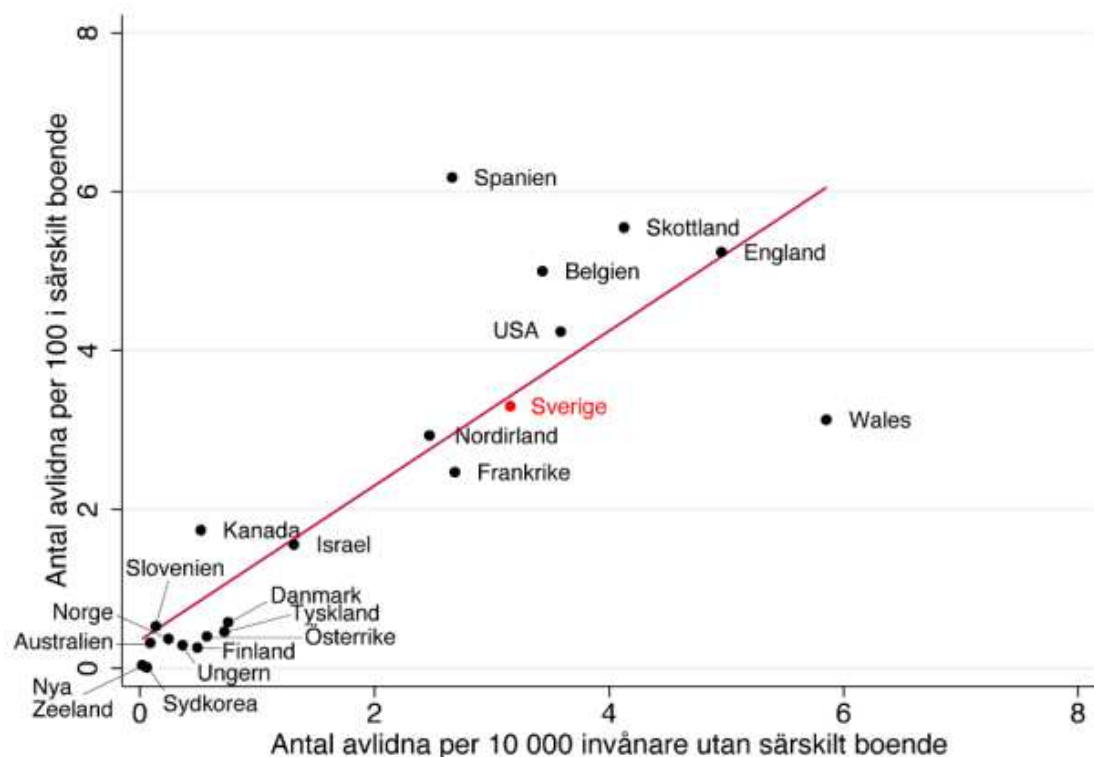
Övriga uppmärksammade brister

- Regionerna borde ha säkerställt läkarnärvaro och individuella läkarbedömningar i särskilda boenden.
- Läkarbedömningar på distans utan kännedom om patienten borde inte ha förekommit.
- Regionala riktlinjer kring vårdnivå bör utformas med försiktighet och betona den individuella bedömningen.

Annat i beaktning – Coronakommissionen

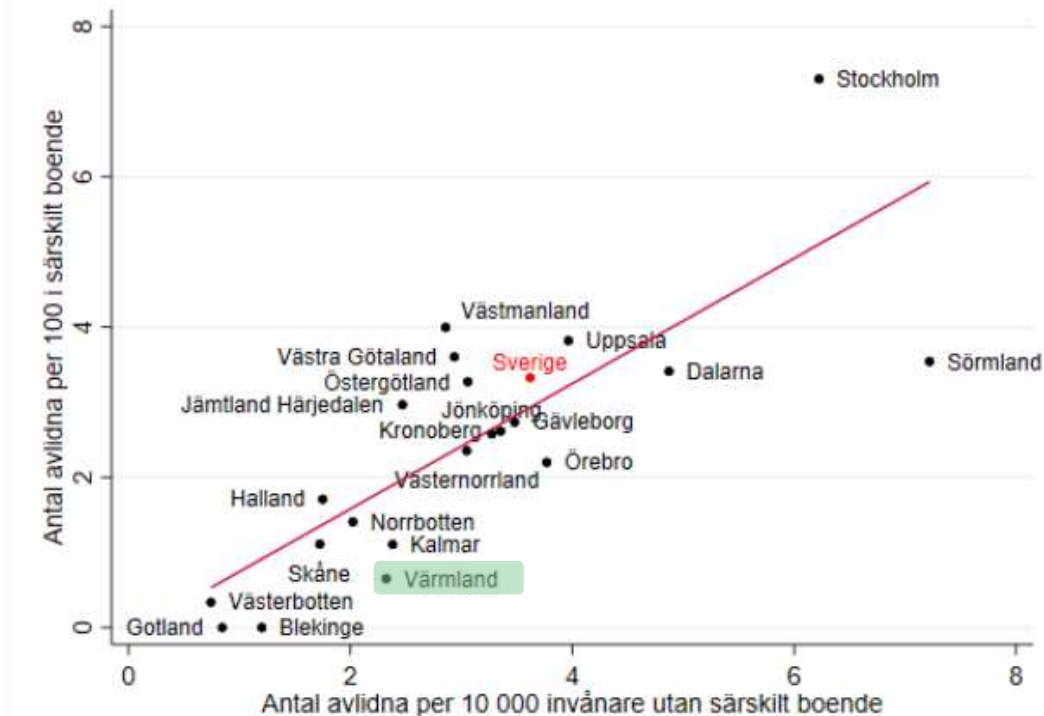
Figur 2.10 Andelar avlidna med covid-19 med och utan särskilt boende i olika länder

Den röda linjen visar det genomsnittliga internationella sambandet



Figur 2.9 Andel avlidna med covid-19 med och utan särskilt boende i Sveriges regioner

Den röda linjen visar det genomsnittliga regionala sambandet



Källor: Socialstyrelsen, *Statistik covid-19 avlidna* (uppdaterad den 23 november 2020) och antal personer över 65 år med beslut om permanent plats på särskilt boende december 2019, SCB (folkmängd 2019) och egna bearbetningar.

Övergripande dokumentgranskning

- Dokument som avser samverkan mellan region och kommun samt samverkan mellan kommuner.
- Patientsäkerhetsberättelse för Region Värmland och länets kommuner.
- Dokument såsom rutiner och riktlinjer, policies och uppdragsbeskrivning för palliativa ombud.
- Anvisning för registrering i Svenska palliativregistret.
- Politiska viljeinriktningar för Nya Perspektiv och Samverkansnämnden för Mellansverige

Urval av granskade avtal/överenskommelser/rutiner

- Palliativ vård och vård av barn med särskilda behov i hemmet upp till 7 år
- Riktlinje palliativ vård, Värmlands kommuner
- Uppdragsbeskrivning palliativa ombud
- Överenskommelse för samverkan mellan x kommun och vårdcentralen x
- Konstaterande av dödsfall utanför sjukhus, allmänläkarens uppdrag
- Ordination vid palliativ vård i hemmet
- Rond i hemsjukvården i x kommun - samverkansrutin för sjuksköterska och läkare
- Vård i livets slutskede utanför sjukhus

Planera

Genomföra

Analysera

Rapportera

Intervjuer

91 intervjuer har genomförts med förtroendevalda och verksamhetsrepresentanter från Region Värmland och deltagande kommuner.

Funktioner Region Värmland		Funktioner kommuner	
Ordförande och vice ordförande Regionstyrelsen	Avdelningschef slutenvård vårdavdelning	Ordförande Kommunstyrelse, Socialnämnd eller ansvarigt utskott	Medicinskt ansvarig sjuksköterska
Regiondirektör	Medicinskt ansvarig läkare	Förvaltningschef	Socialt ansvarig samordnare
Hälso- och sjukvårdsdirektör	Chef ekonomiservice	Sektorschef	Distriktssköterska
Områdeschef slutenvård	Ordförande palliativa rådet	Verksamhetschef	Sjuksköterska
Områdeschef område samverkan, område vårdkvalitet	Utvecklingsledare Nya Perspektiv	Avdelnings- och enhetschef	Undersköterska
Verksamhetschef vårdcentralsområde		Chef för sjuksköterskor	Palliativt ombud

Planera

Genomföra

Analysera

Rapportera

Journalgranskning

Journalgranskning har genomförts av experter, uppdelat per region och vardera kommun. Totalt har 178 journaler granskats.

Vissa frågor från journalgranskning kommer redovisas löpande i rapporten. Hela journalgranskningen kommer redovisas som bilaga, samt för vardera kommun i respektive bilaga.

Översiktlig sammanfattning från journalerna:

- Journalgranskningen försvåras av att det är olika journalsystem som används i kommunerna.
- Några sjuksköterskor är duktiga på att dokumentera, andra gör det mycket sparsamt. Sjukgymnasternas dokumentation ger en bra bild över patientens sjukdomsbild, varför vårdgivaren är där samt mål för behandlingen.
- Lättast att se det palliativa förloppet när NVP-journal bifogats.

Region/Kommun	Antal journaler
Regionen	43
Arvika	8
Eda	15
Filipstad	13
Forshaga	7
Grums	15
Hagfors	13
Hammarö	10
Karlstad	15
Kil	13
Kristinehamn	15
Munkfors-Ransäter	6
Storfors	6
Sunne	11
Säffle	7
Torsby	15
Årjäng	9

Workshop

Syftet med workshopen var att förankra preliminära iakttagelser och revisionsresultat samt ge deltagarna en möjlighet till kompletterande faktagranskning, utöver ordinarie sakgranskning av rapportutkast.

Deltagare

- Samtliga intervjuade blev inbjudna samt fick skicka inbjudan vidare.
- Presidierna i de aktuella styrelserna och nämnderna bjöds också in.
- Totalt 36 deltagare.

Resultat

- Det framkom vid workshop att det upplevs saknas ett grunddokument avseende palliativ vård på övergripande nivå, samt både rutiner och riktlinjer på mer detaljnivå.
- Ansvarsfördelningen för styrning och utveckling av den palliativa vården upplevs som otydlig. Det upplevs inte klarlagt vad specialiserad och allmän palliativ vård är, att den palliativa vården är till för alla oavsett patientgrupp och hur den nationella vårdplanen för palliativ vård ska implementeras.
- Uppdrag, ansvar och mandat för palliativ rådet behöver tydliggöras.

Läsanvisningar

Huvudrapporten ger samlad information av granskningens iakttagelser, bedömningar och rekommendationer för både Region Värmland och den värmländska kommunerna. Här ges också en jämförande bild av kommunerna.

Granskning av palliativ vård,
gemensam granskning mellan
Region Värmland och de
värmländska kommunerna




Region Värmland
Februari 2022

Ulrike Deppert
Niils Rydmarker
Inger Fridegren
Karin Träff Nordström
Anders Haglund

Helseplan Drottninggatan 97 113 60 Stockholm tel 08-410 408 00 helseplan.se

16 individuella kommunbilagor ger ytterligare detaljerade information om respektive kommun.

helseplan 

Filipstads kommun

Kommunstyrelsen leder och samordnar kommunens arbete och yttrar sig i alla frågor som kommunfullmäktige ska besluta om. Kommunstyrelsen har också uppsikt över kommunal verksamhet och kommunala bolag. Socialnämnden ansvarar för hälso- och sjukvården i Filipstads kommun.

1. lakttagelser

1.1. Vilka avtal och överenskommelser finns mellan Region Värmland och berörda kommuner avseende palliativ vård?

Intervjuade kommunföreträdare uppger kännedom om de avtal och överenskommelser som finns. De dokument som tas upp är Palliativ vård och vård av barn med särskilda behov i hemmet upp till 7 år samt Överenskommelsen om samverkan mellan kommun och vårdcentral, framtagna av Region Värmland. Uppfattningen är att det finns en fungerande samverkan som framför allt bygger på muntliga överenskommelser.

1.2. Vilka styrdokument har Region Värmland respektive kommunerna utfärdat till sina respektive verksamheter avseende palliativ vård och vilken instans har beslutat om styrdokumentet?

I intervjuer hänvisas framför allt till *Riktlinje palliativ vård, Värmlands kommuner* som är framtaget av MAS-nätverket, samt *Vårdprogram för palliativ vård*. Det nämns också att det ska finnas rutiner för registrering i Svenska Palliativregistret samt att kommunen vid tillfället för granskningen inte använder sig av nationell vårdplan palliativ vård (NVP), men att de planeras att implementeras.

1.3. Vilken roll har Nya Perspektiv?

Nya Perspektiv är samverkan och samordning mellan Värmlands 16 kommuner och Regionen. Med övergripande och gemensamma inriktningar och målsättningar tydliggörs

1

Samlad bedömning

Bedömning

- Den **samlade bedömningen** är att **Region Värmland och kommunerna** – utifrån sina respektive ansvar och uppdrag – **delvis har inrättat arbets- och samverkansformer samt rutiner för informationsöverföring**, i syfte att tillgodose berörda patienters behov av palliativ vård och omsorg i livets slutskede. De rekommendationer som lämnades i den tidigare granskningen har delvis implementerats.
- Det **bedöms finnas ett antal brister** i Region Värmland och länets kommuner avseende arbets- och samverkansformer samt rutiner för informationsöverföring som leder till ökade risker. Kännedom om avtal och brister är inte fullständigt implementerat i hela organisationerna. Det bedöms **saknas uppföljning avseende avtal och andra styrdokumentets efterlevnad av ansvarig styrelse och nämnd** och Region Värmlands internkontroll bedöms som bristfällig avseende palliativ vård. Vidare bedöms att både **Region Värmland och kommunernas ansvariga styrelser och nämnders styrning för att säkerställa arbets- och samverkansformer mellan huvudmännens enheter som bristande**.

Iakttagelser (sida 1 av 2)

Revisionsfråga 1

Vilka avtal och överenskommelser finns mellan Region Värmland och berörda kommuner avseende palliativ vård?

Avtal/överenskommelser avseende palliativ vård

- Palliativ vård och vård av barn med särskilda behov i hemmet upp till 7 år
- Riktlinje palliativ vård, Värmlands kommuner
- Uppdragsbeskrivning palliativa ombud
- Överenskommelse för samverkan mellan x kommun och vårdcentralen x

Iakttagelser

- En stor del av avtal och överenskommelser har utgått vid tillfället för granskningen.
- Kännedom om avtal och överenskommelser varierar.
- Kommunernas representanter hänvisar till exemplifierade dokument som "regionens", att ansvar för dokument upplevs inte åligga dem utan ska skötas av regionens företrädare.

Iakttagelser (sida 2 av 2)

Revisionsfråga 2

Vilka styrdokument har Region Värmland respektive kommunerna utfärdat till sina respektive verksamheter avseende palliativ vård och vilken instans har beslutat om styrdokumenterna?

Styrande dokument avseende palliativ vård

Styrande dokument	Beslutande organ
Palliativ vård och vård av barn med särskilda behov i hemmet upp till 7 år	Hälso- och sjukvårdschef
Riktlinje palliativ vård, Värmlands kommuner	MAS-nätverket i Värmland
Uppdragsbeskrivning palliativa ombud	Hälso- och sjukvårdsdirektör
Överenskommelse för samverkan mellan x kommun och vårdcentralen x	Verksamhetschef vårdcentral och verksamhetschef kommunal hälso- och sjukvård

Iakttagelser

- De medicinskt ansvariga sjuksköterskorna (MAS) i Värmland har, genom MAS-nätverket, tagit fram en riktlinje palliativ vård. Vid tillfället för granskningen har riktlinjen gått ut och det har inom ramen för granskningen inte framkommit om riktlinjen är under revidering.
- Dokumenten återkommer från en eller flera kommuner, flera kommers representanter känner alltså till och hänvisar till samma dokument, även om det också finns kommuner i länets vars representanter inte känner till dokumenten.
- Efter genomförda intervjuer kan inte fastställas med vilken struktur som kännedom om framtagna avtal och/eller styrdokument kring samverkan för palliativ vård finns.

Bedömning och rekommendation

Revisionsfråga 1 och 2

Vilka avtal och överenskommelser finns mellan Region Värmland och berörda kommuner avseende palliativ vård?

Vilka styrdokument har Region Värmland respektive kommunerna utfärdat till sina respektive verksamheter avseende palliativ vård och vilken instans har beslutat om styrdokumentet?

Bedömning

- Region Värmland, såsom länets kommuner och MAS-nätverket har tagit fram styrdokument avseende palliativ vård. Dokument är beslutade av tidigare landstinget Värmland (områdesledning öppenvård, patientsäkerhetscentrum, hälso- och sjukvårdsledningen och Region Värmland).
- Kännedom om avtal och överenskommelser bedöms variera vilket nödvändigtvis inte behöver vara negativt.
- Det bedöms finnas behov av att genomföra en översyn av rutiner och processer rörande hantering av avtal och överenskommelser för att dels säkerställa att dessa följs upp och revideras när de löper ut, dels att säkerställa kännedom om dem hos relevanta tjänstepersoner.

Rekommendation

- Säkerställer att kännedomen kring avtal och överenskommelser ökar för att minska risken för att samverkan blir personbunden.
- Säkerställer att det finns rutiner framtagna och implementerade i verksamheter avseende att säkerställa att avtal och överenskommelser följs upp löpande, eller vid behov.

lakttagelser (sida 1 av 4)

Revisionsfråga 4

Har ansvariga styrelser och nämnder följt upp om avtal och andra styrdokument efterlevs?

lakttagelser

- Överenskommelsen avseende palliativ vård och vård av barn med särskilda behov i hemmet upp till 7 år fastställer att ”överenskommelsen ska utvärderas och följas upp av palliativa rådets barngrupp minst vartannat år. Resultatet av utvärderingen och uppföljningen rapporteras till Beredningsgruppen Nya Perspektiv.” Inom ramen för granskningen har inte framkommit att så har skett.
- Överenskommelse för samverkan mellan respektive kommun och berörd vårdcentral fastställer att avtalet ska följas upp årligen och uppdateras då större förändringar i respektive organisation sker. Vem som ansvarar för uppföljning och uppdatering framkommer ej.
- Den framtagna riktlinjen för palliativ vård saknar hänvisning till uppföljning och revidering. Det framkommer inte vem som ansvarar för att uppföljning och/eller när revidering ska ske, med vilket intervall eller vad som ska föranleda en uppföljning eller revidering. Undantag för enskilda kommuner finns.
- Vid intervjuer framkommer att det inte finns, eller har funnits, uppföljning av ansvarig styrelse eller nämnd avseende efterlevnad till avtal och andra styrdokument.

Revisionsfråga 5

Bedöms styrelsernas och nämndernas styrning, uppföljning och interna kontroll vara tillräcklig för att säkerställa ändamålsenliga arbets- och samverkansformer mellan huvudmännen samt mellan huvudmännens olika enheter?

Styrning

- Palliativa rådet
- Palliativa ombud
- Regional styrning
- Kommunal styrning

lakttagelser

- Vid intervjuer framkommer delade meningar om palliativa rådets roll och hur de bidrar till god palliativ vård. Det uttrycks att de politiska organisationerna får uppföljning från palliativa rådet men kännedomen om palliativa rådet och dess arbete skiljer sig mellan de intervjuade.
- Syftet med ett nätverk av palliativa ombud från slutenvård, primärvård och kommunal hemsjukvård är att skapa bättre möjligheter att ge en god palliativ vård. Syftet är också att med fortbildning och kunskapsutbyte öka intresset och kunskapsnivån inom verksamhetsområdet och på den egna arbetsplatsen. Vid intervjuer framkommer god kännedom om palliativa ombud och en positiv upplevelse av vad införande av palliativa ombud har inneburit för den palliativa vården i Region Värmland och länets kommuner.
- Region Värmland och länets kommuner saknar styrning avseende palliativ vård genom politiskt antagna planeringsdokument, såsom budget, flerårsplan eller verksamhetsplan.

Revisionsfråga 5

Bedöms styrelsernas och nämndernas styrning, uppföljning och interna kontroll vara tillräcklig för att säkerställa ändamålsenliga arbets- och samverkansformer mellan huvudmännen samt mellan huvudmännens olika enheter?

Uppföljning

- Patientsäkerhetsberättelse

Iakttagelser

- I Region Värmlands patientsäkerhetsberättelse för 2019 samt för 2020 saknas hänvisning till palliativ vård eller vård i livets slutskede. Ingen uppföljning av verksamheten redovisas. Region Värmland redovisar inte heller palliativ vård eller vård i livets slutskede i årsredovisning 2019 eller 2020 eller delårsrapporter samma år.
- Kvalitetsbokslut 2020 för Vårdval Vårdcentral Region Värmland innehåller ingen direkt hänvisning eller uppföljning av den palliativa vården mer än kriterier för ersättning. Inom ramen för granskning har inte framkommit att uppföljning av den palliativa vården genomförs av Region Värmland.
- Majoriteten av länets kommuner har hänvisning till palliativ vård i respektive kommuns patientsäkerhetsberättelse.

Iakttagelser (sida 4 av 4)

Revisionsfråga 5

Bedöms styrelsernas och nämndernas styrning, uppföljning och interna kontroll vara tillräcklig för att säkerställa ändamålsenliga arbets- och samverkansformer mellan huvudmännen samt mellan huvudmännens olika enheter?

Intern kontroll

- Region Värmlands internkontrollplan
- Länets kommuners internkontrollplan

Iakttagelser

- För Region Värmland har 2021 års internkontrollplan granskats med avseende på palliativ vård eller vård i livets slutskede. I denna ingår inte palliativ vård och vård i livets slutskede. Vidare har 2019 och 2020 års internkontrollplaner efterfrågats men inte inkommit.
- Granskning av har också genomförts av följande kommuners internkontrollplaner för 2019 och 2020. För samtliga saknas palliativ vård eller vård i livets slutskede.

Bedömning

Revisionsfråga 4 och 5

Har ansvariga styrelser och nämnder följt upp om avtal och andra styrdokument efterlevs?

Bedöms styrelsernas och nämndernas styrning, uppföljning och interna kontroll vara tillräcklig för att säkerställa ändamålsenliga arbets- och samverkansformer mellan huvudmännen samt mellan huvudmännens olika enheter?

Bedömning

- Varken Regionens eller kommunernas ansvariga styrelser och nämnder följer upp om avtal och andra styrdokument efterlevs.
- Regionens och kommunernas styrelser och nämnders **styrning** är delvis tillräcklig för att säkerställa ändamålsenliga arbets- och samverkansformer mellan huvudmännen.
- Kommunernas **styrning** är otillräcklig för att säkerställa ändamålsenliga arbets- och samverkansformer mellan huvudmännens olika enheter.
- Regionens styrelse och hälso- och sjukvårdsnämndens **styrning** är inte tillräcklig för att säkerställa ändamålsenliga arbets- och samverkansformer mellan huvudmännens olika enheter genom aktivitet tillhörande fokusområde "hälso- och sjukvård på lika villkor".
- Både Regionens och kommunernas styrelsernas och nämndernas **uppföljning** är bristfällig.
- Kommunernas styrelser och nämnders **interna kontroll** övergripande är tillräcklig med målsättningar direkt kopplade till palliativ vård.
- Regionstyrelsen och Hälso- och sjukvårdsnämndens **interna kontroll** är inte tillräcklig.

Rekommendation

Revisionsfråga 4 och 5

Har ansvariga styrelser och nämnder följt upp om avtal och andra styrdokument efterlevs?

Bedöms styrelsernas och nämndernas styrning, uppföljning och interna kontroll vara tillräcklig för att säkerställa ändamålsenliga arbets- och samverkansformer mellan huvudmännen samt mellan huvudmännens olika enheter?

Rekommendationer

- Säkerställer att uppföljning av avtal och andra styrdokuments efterlevnad genomförs utifrån fastställd struktur, vilket kan utföras av ansvariga verksamheter genom så kallade egenkontroll inom den interna kontrollen.
- Utvecklar och tydliggör den regionala styrningen för att säkerställa ändamålsenliga arbets- och samverkansformer mellan Regionens olika enheter.
- Säkerställer att både Regionens och kommunernas uppföljning är tillräcklig för att säkerställa ändamålsenliga arbets- och samverkansformer, exempelvis genom att säkerställa systematisk uppföljning i form av förslagsvis mätbara mål i verksamhetsplan och uppföljning i verksamhetsberättelse, patientsäkerhetsberättelse eller inom ramen för internkontroll.

Iakttagelser

Revisionsfråga 3

Vilken roll har Nya Perspektiv?

Sammanfattning

- Vid intervjuer framkommer att det är spridd kännedom om Nya Perspektiv och deras arbete. Slutsats dras att det beror i stor grad på om individen själv är eller har varit aktiv i samverkansforumet.
- Ett samverkansområde Nya Perspektiv har är *Äldrelivet*, som handlar om både hälsofrämjande och förebyggande aktiviteter, att färre äldre ska falla och skada sig men också om en sammanhållen vård och omsorg, god läkemedelsbehandling samt god vård i livets slutskede. Palliativ vård uppges ingå i detta område.
- Nya Perspektiv anordnar seminarium löpande under året, på andra teman än palliativ vård, och flertalet intervjuade har deltagit vid dem. Seminarierna upplevs vara en bra källa för information och samverkansmöjligheter.
- Nya Perspektiv tar årligen fram *Aktuellt Perspektiv*, där bland annat nyckeltal från SKR:s databas Kolada redovisas. Inga nyckeltal för palliativ vård inkluderades under 2020 eller 2021.
- I Nya Perspektivs politiska inriktningsdokument för 2021 saknas hänvisning till den palliativa vården.

Bedömning

Revisionsfråga 3

Vilken roll har Nya Perspektiv?

Bedömning

- Helseplan bedömer att Nya Perspektivs roll är att vara en samverkansform och forum för länets kommuner och Region Värmland inom flertalet områden. Avseende palliativ vård bedöms det inte vara ett område som Nya Perspektiv har varit aktiva kring, men att arbetet i *Äldrelivet* till viss del kan bidra till att utveckla den palliativa vården.

Rekommendation

- Ingen rekommendation lämnas.

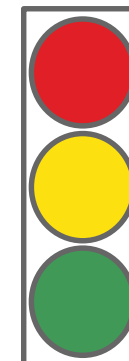
Uppföljning (1/5)

Revisionsfråga 6

Har Regionstyrelsen, kommunstyrelserna och ansvariga nämnder vidtagit åtgärder med utgångspunkt från de iakttagelser och rekommendationer som lämnades i samband med föregående granskning?

Rekommendationer från tidigare granskning

1. Landstinget i Värmland föreslås att tillsammans med länets kommuner utforma **en övergripande plan för utveckling av den palliativa vården** utifrån dagens kunskapsläge och synsätt.
2. Landstinget och länets kommuner bör gemensamt **utforma enhetliga överenskommelser för samverkan inom palliativ vård**. Landstinget bör utse en lämplig tjänsteman som ansvarig för att bistå vårdenheterna i detta avseende.
3. Landstinget och kommunerna bör överväga **gemensamma åtgärder i syfte att åstadkomma ett generellt kompetenslyft** inom allmän palliativ vård. En första punkt kan vara en utbildningssatsning för berörda läkare inom både sjukhusvården och landstingets primärvård, med särskild inriktning på att höja kompetensnivån i fråga om brytpunktssamtal. Det är lämpligt att samordna en sådan satsning med utbildningsaktiviteter i kommunerna, vilket i så fall bör beslutas av respektive kommun.
4. Huvudmännen föreslås **vidta åtgärder för att öka täckningsgraden för Palliativregistret**, i syfte att ge bättre underlag för förbättringsarbete och göra kvalitetsjämförelser mer tillförlitliga. Detta är särskilt angeläget inom de vårdenheter i länet som hittills uppvisat den lägsta registreringsfrekvensen.



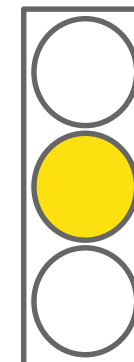
lakttagelser uppföljning (2/5)

Rekommendation 1

Landstinget i Värmland föreslås att tillsammans med länets kommuner utforma en övergripande plan för utveckling av den palliativa vården utifrån dagens kunskapsläge och synsätt.

Uppföljning

- Vid intervjuer framkommer att det saknas kännedom om en övergripande plan för utveckling av den palliativa vården.
- Det redogörs för många åtgärder som verksamheterna har genomfört, både på regional och på kommunal nivå.



Iakttagelser uppföljning (3/5)

Rekommendation 2

Landstinget och länets kommuner bör gemensamt utforma enhetliga överenskommelser för samverkan inom palliativ vård. Landstinget bör utse en lämplig tjänsteman som ansvarig för att bistå vårdenheter i detta avseende.

Uppföljning

- Vid genomförd dokumentgranskning har inte framkommit att enhetliga överenskommelser för samverkan inom palliativ vård används. Det framkommer inte heller vid intervjuer information om att sådana enhetliga överenskommelse-mallar finns.
- Avseende en lämplig tjänsteperson som ansvarig för att bistå vårdenheter i detta avseende, hänvisas ofta vid intervjuer till *områdeschef samverkan* i Region Värmland, som är ett nytt område i hälso- och sjukvården för 2021. Områdets fokus är att hålla ihop samverkan med andra aktörer, inte enbart kommunerna, utan även andra samverkansparter, samt ingå i beredningsgruppen för Nya Perspektiv. Områdeschefen har inte ett direkt uppdrag att ansvara för att bistå vårdenheter i att utforma enhetliga överenskommelser för samverkan inom palliativ vård. Bedömning av om en lämplig tjänsteperson har utsetts är därmed osäker.



Iakttagelser uppföljning (4/5)

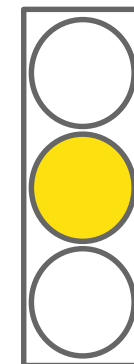
Rekommendation 3

Landstinget och kommunerna bör överväga gemensamma åtgärder i syfte att åstadkomma ett generellt kompetenslyft inom allmän palliativ vård. En första punkt kan vara en utbildningsatsning för berörda läkare inom både sjukhusvården och landstingets primärvård, med särskild inriktning på att höja kompetensnivån i fråga om brytpunktssamtal. Det är lämpligt att samordna en sådan satsning med utbildningsaktiviteter i kommunerna, vilket i så fall bör beslutas av respektive kommun.

Kompetenshöjande insatser

Region Värmland och palliativa rådet har initierat införande av palliativa ombud. Nätverket av palliativa ombud är ett samarbete mellan Värmlands kommuner och Region Värmland.

- Målet är att tydliggöra, förbättra och kvalitetssäkra den palliativa vården i livets slut.
- Ombuden ska arbeta strategiskt och operativt med utbildning, uppföljning och stöd till respektive verksamhet. Nätverket av palliativa ombud ska också fungera som stöd till varandra och ge utrymme för gemensamma etiska reflektioner.
- De palliativa ombuden ska med stöd av sina lokala palliativa teamsköterskor arbeta aktivt för att vidareutveckla den palliativa vården inom sitt ansvarsområde.



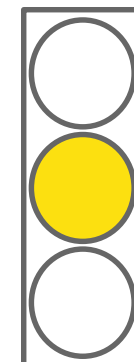
Iakttagelser uppföljning (5/5)

Rekommendation 4

Huvudmännen föreslås vidta åtgärder för att öka täckningsgraden för Palliativregistret, i syfte att ge bättre underlag för förbättringsarbete och göra kvalitetsjämförelser mer tillförlitliga. Detta är särskilt angeläget inom de vårdenheter i länet som hittills uppvisat den lägsta registreringsfrekvensen.

Öka täckningsgraden för Palliativregistret

- Inom ramen för granskning har inte framkommit några gemensamma direkta vidtagna åtgärder för att öka täckningsgraden. Det framkommer i Riktlinje för palliativ vård (2019), framtagen av MAS-nätverket att ansvarig sjuksköterska har till uppgift att rapportera in dödsfall i Svenska palliativregistret, och det ska ske inom tre veckor.
- Vid intervjuer redogörs att åtgärder initieras och genomförs på lokal nivå. Däribland införande av de palliativa ombuden, utbildning till läkare och sjuksköterskor samt säkerställande av att ny personal får behörighet att registrera.
- De största hindren anses vara dubbelregistrering (samma information ska registreras i patientens journal som i Svenska palliativregistret) samt brist på tid att göra detta.
- Vid intervjuer framkommer att Palliativa rådet följer upp Svenska palliativregistret och utbildar i hur registrering ska ske.
- I intervjuer framkommer att MAS-nätverket diskuterar täckningsgrad av Svenska palliativregistret och att uppföljning sker.



Bedömning

Revisionsfråga 6

Har Regionstyrelsen, kommunstyrelserna och ansvariga nämnder vidtagit åtgärder med utgångspunkt från de iakttagelser och rekommendationer som lämnades i samband med föregående granskning?

Bedömning

- Helseplan bedömer att rekommendationer från den ursprungliga granskningen till viss del har tagits i beaktande. Det har inom ramen för granskningen inte framkommit att tidigare landstinget och länets kommuner utformat enhetliga överenskommelser för samverkan inom palliativ vård och det har inte heller framkommit att tidigare landstinget har skapat en funktion som ansvarar för att bistå vårdenheterna i detta avseende.
- Vidare bedöms att Region Värmland tillsammans med länets kommuner inte har utformat en övergripande plan för utveckling av den palliativa vården men att flertalet åtgärder har genomförts på både regional och kommunal nivå.
- Region Värmland bedöms ha vidtagit gemensamma åtgärder i syfte att åstadkomma ett generellt kompetenslyft inom allmän palliativ vård, mycket genom initierandet och införande av palliativa ombud.
- Slutligen bedöms Region Värmland och länets kommuner delvis ha vidtagit åtgärder för att öka täckningsgraden för Svenska palliativregistret även om det inom ramen för granskningen inte har framkommit några direkta gemensamma vidtagna åtgärder.

helseplan 



Kommunstyrelsen

Sammanträdesdatum
2022-02-23

§ 8

Dnr 2021-000268

Revisionsrapport - Granskning av kommunens hantering av Covid-19

Kommunstyrelsens beslut

Att förslaget fastställs som svar till revisorerna

Ärendet

Kommundirektör Hannes Fellsman och kanslichef Catrin Marsell föreslår i tjänsteskrivelse daterad 2022-02-16 förslag till svar:

Revisorerna inleder sitt följebrev med att ” Vår sammanfattande bedömning utifrån granskningens syfte är att kommunstyrelsen och ansvariga nämnder hanterade den uppkomna krisen i samband med covid-19-virusets utbrott på ett ändamålsenligt sätt utifrån sitt ansvar”. Kommunstyrelsen tackar för dom orden och delar revisorernas uppfattning.

Revisorerna rekommenderar ändå kommunstyrelsen att:

- säkerställa mer utförliga protokoll från stabsmöten
- förtydliga befintliga styrdokument med en enhetlig benämning av krisledningsstaben.
- se över krisledningsnämndens delegationsplan.

Stabsmötenas protokoll

Vi delar inte revisorernas bedömning om att protokollen är otydliga. Givetvis kan allt som dokumenteras göras i en ännu vidare omfattning och ner i diskussionsdetaljer. Protokollen är uppbyggda med ändamålsenlig information såsom tex närvarande och beslut/åtgärder. De beslut/åtgärder som dokumenterats i protokollet är det som beslutats vid stabsmötet. Det är oftast kommunchefen/direktören som fattat de besluten (och i något fall framgår det för all del inte att det är kommunchefen/direktören) eller annan ledande tjänsteperson som har det beslutsmandatet i sin verksamhet. De åtgärder som dokumenterats är inte ett beslut i den meningen utan ett konstaterande under stabsmötet. Vidare dokumenteras även återredovisning av åtgärder enligt uppdrag. De åtgärderna har hanterats i respektive verksamhet.

Justerandes signatur

Utdragsbestyrkande



Kommunstyrelsen

Sammanträdesdatum
2022-02-23

Protokollen ska dessutom läsas med den tillhörande arbetsplanen. Arbetsplanen har fyra fält som både är ett metodstöd för stabsmötet och en dokumentationsform. De fyra fälten är

- * Samlad lägesbild (rapport från verksamhet/funktion)
- * Arbetsplan/frågor att reda ut (resurssätts i de fall det inte är uppenbarligen obehövligt)
- * Åtgärder (resurssätts i de fall det inte är uppenbarligen obehövligt)
- * Information (resurssätts i de fall det inte är uppenbarligen obehövligt)

Till protokollen hör även Analys- och lägesfunktionens omvärldsanalys. En rapport som för övrigt även tacksamt tagits emot och använts av närliggande kommun i deras stabsarbete.

Denna struktur arbetades fram av funktionerna Ledningsstöd och Stabschefer under de allra första stabsmötena och har varit en mycket bra del i vår stabsmetodik.

Nämnderna har hanterat tillkommande delegation med anledning av ny lagstiftning enligt ordinarie strukturer. Myndighetsutövningsbeslut som fattats (inom skolans områden) har beslutats, dokumenterats och redovisats nämnden enligt gällande delegationsordningar och hanteras inte i stabsprotokoll.

Förtydliga befintliga styrdokument med en enhetlig benämning av krisledningsstaben

Revisorernas bedömning är ett konstaterande som vi delar. Styrdokumentet är upprättade vid lite olika tidpunkter. Även om det inte är något som är direkt motsäggande i dem så kommer detta hanteras vid framtida översyn.

Se över krisledningsnämndens delegationsplan

Även här delar vi revisorernas konstaterande och detta kommer ses över vid framtida översyn.

Övrigt

Revisorerna har även bedömt att det är svårt för eftervärlden att förstå händelseförloppet. Det är viktigt att komma ihåg att dokumentation av händelseförlopp under pandemin inte kan utläsas av stabsprotokoll allena. Det finns stabslogg, kontinuitetsplaner, riskbedömningar, informationsinsatser, upprättande av struktur för barnomsorg för samhällsviktiga funktioner etc, etc.

Justerandes signatur

Utdragsbestyrkande



Kommunstyrelsen

Sammanträdesdatum
2022-02-23

Krisledningsarbetet kommer utvärderas samlat. Ursprungligt planerad tidpunkt för detta fick tyvärr flyttas fram på grund av den senaste Covid-19 vågen under januari/februari 2022. Vid utvärderingen kommer även de aspekter rapporten belyser ingå.

Kommundirektör Hannes Fellsman och kanslichef Catrin Marsell presenterar ärendet och besvarar frågor.

Beslutsunderlag

Revisionsrapport -Granskning av kommunens hantering av Covid-19
Tjänsteskrivelse från Kommundirektör och Kanslichef daterad 2022-02-16

Justerandes signatur

Utdragsbestyrkande

Revisionsrapport - Granskning av kommunens hantering av Covid-19

Förslag till beslut

Att förslaget fastställs som svar till revisorerna

Sammanfattning av ärendet

Revisorerna inleder sitt följebrev med att ” Vår sammanfattande bedömning utifrån granskningens syfte är att kommunstyrelsen och ansvariga nämnder hanterade den uppkomna krisen i samband med covid-19-virusets utbrott på ett ändamålsenligt sätt utifrån sitt ansvar”. Kommunstyrelsen tackar för dom orden och delar revisorernas uppfattning.

Revisorerna rekommenderar ändå kommunstyrelsen att:

- säkerställa mer utförliga protokoll från stabsmöten
- förtydliga befintliga styrdokument med en enhetlig benämning av krisledningsstaben.
- se över krisledningsnämndens delegationsplan.

Stabsmötenas protokoll

Vi delar inte revisorernas bedömning om att protokollen är otydliga. Givetvis kan allt som dokumenteras göras i en ännu vidare omfattning och ner i diskussionsdetaljer. Protokollen är uppbyggda med ändamålsenlig information såsom tex närvarande och beslut/åtgärder. De beslut/åtgärder som dokumenterats i protokollet är det som beslutats vid stabsmötet. Det är oftast kommunchefen/direktören som fattat de besluten (och i något fall framgår det för all del inte att det är kommunchefen/direktören) eller annan ledande tjänsteperson som har det beslutsmandatet i sin verksamhet. De åtgärder som dokumenterats är inte ett beslut i den meningen utan ett konstaterande under stabsmötet. Vidare dokumenteras även återredovisning av åtgärder enligt uppdrag. De åtgärder har hanterats i respektive verksamhet.

Protokollen ska dessutom läsas med den tillhörande arbetsplanen. Arbetsplanen har fyra fält som både är ett metodstöd för stabsmötet och en dokumentationsform. De fyra fälten är

- Samlad lägesbild (rapport från verksamhet/funktion)
- Arbetsplan/frågor att reda ut (resurssätts i de fall det inte är uppenbarligen obehövligt)
- Åtgärder (resurssätts i de fall det inte är uppenbarligen obehövligt)
- Information (resurssätts i de fall det inte är uppenbarligen obehövligt)

Till protokollen hör även Analys- och lägesfunktionens omvärldsanalys. En rapport som för övrigt även tacksamt tagits emot och använts av närliggande kommun i deras stabsarbete.

Denna struktur arbetades fram av funktionerna Ledningsstöd och Stabschefer under de allra första stabsmötena och har varit en mycket bra del i vår stabsmetodik.

Nämnderna har hanterat tillkommande delegation med anledning av ny lagstiftning enligt ordinarie strukturer. Myndighetsutövningsbeslut som fattats (inom skolans områden) har beslutats, dokumenterats och redovisats nämnden enligt gällande delegationsordningar och hanteras inte i stabsprotokoll.

Förtydliga befintliga styrdokument med en enhetlig benämning av krisledningsstaben

Revisorernas bedömning är ett konstaterande som vi delar. Styrdokumentet är upprättade vid lite olika tidpunkter. Även om det inte är något som är direkt motsägande i dem så kommer detta hanteras vid framtida översyn.

Se över krisledningsnämndens delegationsplan

Även här delar vi revisorernas konstaterande och detta kommer ses över vid framtida översyn.

Övrigt

Revisorerna har även bedömt att det är svårt för eftervärlden att förstå händelseförloppet. Det är viktigt att komma ihåg att dokumentation av händelseförlopp under pandemin inte kan utläsas av stabsprotokoll allena. Det finns stabslogg, kontinuitetsplaner, riskbedömningar, informationsinsatser, upprättande av struktur för barnomsorg för samhällsviktiga funktioner etc, etc.

Krisledningsarbetet kommer utvärderas samlat. Ursprungligt planerad tidpunkt för detta fick tyvärr flyttas fram på grund av den senaste Covid-19 vågen under januari/februari 2022. Vid utvärderingen kommer även de aspekter rapporten belyser ingå.

Beslutsunderlag

Revisionsrapport -Granskning av kommunens hantering av Covid-19

Tjänsteskrivelse från Kommundirektör och Kanslichef daterad 2022-02-16

Hannes Fellsman
Kommundirektör

Catrin Marsell
Kanslichef

Beslutet ska skickas till
Kommunrevisorerna
Kommunfullmäktige



Granskning kommunens hantering av Covid-19

Rapport

Filipstads kommun

KPMG AB

2021-12-01

Antal sidor 15



2021-12-01

Innehållsförteckning

1	Sammanfattning	2
2	Bakgrund	3
2.1	Syfte, revisionsfråga och avgränsning	3
2.2	Revisionskriterier	4
2.3	Metod	4
3	Lagstiftning	5
3.1	Kommunallagen	5
4	Resultat av granskningen	6
4.1	Organisation och ansvarsfördelning	6
4.2	Beslut under pandemin	11
4.3	Åtgärder för minskad smittspridning inom äldreomsorgen	13
5	Slutsats och rekommendationer	15

1 Sammanfattning

Vi har av Filipstads kommuns förtroendevalda revisorer fått i uppdrag att översiktligt granska kommunens hantering av Covid-19 pandemin. Uppdraget ingår i revisionsplanen för år 2021.

Vår sammanfattande bedömning utifrån granskningens syfte är att kommunstyrelsen och ansvariga nämnder hanterade den uppkomna krisen i samband med covid-19-virusets utbrott på ett ändamålsenligt sätt utifrån sitt ansvar.

Krisledningsnämndens uppgifter regleras i lag och förtydligas i nämndens reglemente. Nämndens ordförande bedömer tillsammans med kommundirektören om en viss händelse ska betraktas som extraordinär. En extraordinär händelse innebär inte per automatik att Krisledningsnämnden ska aktiveras, omständigheterna i det särskilda fallet avgör. Kommunstyrelsens arbetsutskott är krisledningsnämnd i Filipstads kommun.

Kommundirektören har det övergripande ansvaret för att leda krisledningsarbetet och hålla krisledningsnämnden informerad. Kommundirektören är beslutsfattare och beslutar om krisledningsstaben ska aktiveras. Stabens uppgifter är grupperade i funktionerna ledningsstöd, information, analys och läge samt service. Stabens arbete startades den 13 mars 2020, efter att kommundirektören beordrat att en krisledningsstab skulle etableras. Under pandemin har staben totalt haft 179 möten.

Krishanteringsarbetet organiserades i förhållande till kommunens krisberedskapsplan. Vi bedömer att krisledningsorganisationens roller, funktioner och mandat till viss del är tydligt utpekade. Vi kan konstatera att krisledningsstaben i styrdokumentet har olika benämningar så som, beredningsgrupp krisledningsstab, krisledningsgrupp och stab.

Vi bedömer att krisledningsnämndens delegationsplan behöver ses över, då den senast revideringen gjordes för cirka 14 år sedan.

Besluten som fattades med anledning av pandemin var i överensstämmelse med respektive nämnd och styrelses befogenheter. Vi kan dock konstatera att protokollen från stabens möten är kortfattade och vi bedömer protokollen som otydliga. Det kan därmed vara svårt för eftervärlden att förstå händelseförlopp och beslutsfattande vid en extraordinär händelse.

Kommunen påbörjade åtgärder inom äldreomsorgen i ett tidigt skede i pandemin, vilket ledde till att smittan inom verksamheten avtog snabbt. Några av de åtgärder som genomfördes var besöksförbud på särskilda boenden under en period och att ett Covid-team bildades.

Mot bakgrund av vår granskning rekommenderar vi kommunstyrelsen att:

- säkerställa mer utförliga protokoll från stabsmöten
- förtydliga befintliga styrdokument med en enhetlig benämning av krisledningsstaben.
- se över krisledningsnämndens delegationsplan.

2 Bakgrund

Vi har av Filipstads kommuns förtroendevalda revisorer fått i uppdrag att översiktligt granska kommunens hantering av Covid-19 pandemin. Uppdraget ingår i revisionsplanen för år 2021.

Covid-19 pandemin påverkade under 2020 på ett genomgripande sätt alla sektorer i samhället. Offentlig sektor var satt under hård press – Hälso- och sjukvården, skolan, socialtjänsten, kommunikationer, infrastruktur, logistik, varuförsörjning med mera ställdes inför stora utmaningar med anledning av situationen. Sektorn hade redan tidigare behov av stora effektiviseringar och omprioriteringar eftersom skatteintäkterna inte svarar mot kostnadsutvecklingen som följer av nuvarande arbetssätt och en kris av denna kaliber sätter än högre press på verksamheterna.

En god krisberedskap är en förutsättning för att kommunens verksamheter ska stå väl rustade inför extraordinära händelser och klara av att hantera krissituationer. Covid-19 pandemin har visat vikten av detta. I den nu rådande situationen krävs av ansvariga nämnder och styrelser att dels hantera följdverkningarna av krisen i den dagliga verksamheten, dels använda sig av erfarenheterna från den faktiska krishanteringen för att förbättra krisberedskapen inför kommande kriser. Denna granskning omfattar kommunens hantering av Covid-19 utifrån gällande regelverk samt hur kommunen tillvaratagit erfarenheterna för att förbättra arbetet med krisberedskap.

2.1 Syfte, revisionsfråga och avgränsning

Det övergripande syftet med granskningen är att ge underlag för att bedöma om kommunstyrelsen och ansvariga nämnder hanterat den uppkomna krisen i samband med covid-19-virusets utbrott på ett ändamålsenligt sätt utifrån sitt ansvar.

Granskningen kommer att besvara följande revisionsfrågor:

- Vilka överväganden föregick ställningstagandet att aktivera eller inte aktivera kommunens krisledningsnämnd?
- Organiserades krishanteringsarbetet i förhållande till kommunens krisberedskapsplan?
- Är krisledningsorganisationens roller, funktioner och mandat tydligt utpekade?
- Var ansvarsfördelning mellan kommunstyrelsen/krisledningsnämnden och övriga nämnder tydlig avseende krisarbetet?
- Vilka enskilda beslut har tagits med hänvisning till covid-19 pandemin? Var besluten i överensstämmelse med respektive nämnds och styrelsens befogenheter?
- Vilka åtgärder har vidtagits för att minska spridning av smitta inom kommunens äldreboenden?

- Hur har kommunstyrelsen och socialnämnden, utifrån situationen med Covid-19, arbetat för att säkerställa en säker arbetsmiljö med avseende på bemanning och skyddsutrustning?

Granskningen avser kommunens övergripande krishanteringsarbete med anledning av Covid-19 under 2020.

Granskningen avser kommunstyrelsen och dess övergripande ansvar för kommunens beredskapsarbete och dess ansvar som krisledningsnämnd samt socialnämndens ansvar på en övergripande nivå.

2.2 Revisionskriterier

Vi har bedömt om rutinerna uppfyller

- Kommunallagen 6 kap § 6
- Lag (2006:544) om kommuners och landstings åtgärder inför och vid extraordinära händelser i fredstid och höjd beredskap.
- Reglementen för kommunstyrelsen och socialnämnden.
- Övriga regler, policys och riktlinjer motsvarande för krisberedskap för kommunen.

2.3 Metod

Granskningen har genomförts genom:

- Dokumentstudier av rutiner och riktlinjer
- Granskning av protokoll
- Intervjuer har genomförts med kommundirektör, förvaltningschef socialförvaltningen, säkerhetssamordnare, vice ordförande, kommunstyrelsens arbetsutskott/socialnämnden

Samtliga intervjuade har erbjudits att faktakontrollera rapporten.

3 Lagstiftning

3.1 Kommunallagen

Kommunerna har en viktig roll i samhällets krisberedskap – ju bättre regionerna och kommunerna är på att hantera kriser, desto bättre blir samhället som helhet på att hantera kriser. Det ligger därför i såväl regionerna och kommunernas som i statens intresse att den regionala och kommunala krisberedskapen utvecklas.

Kommuner måste kunna upprätthålla samhällsviktig verksamhet, oavsett situationens omfattning och karaktär, och tillgodose de särskilda behov av information och stöd till enskilda som uppstår i samband med en kris. För att klara verksamhetsansvaret måste kommunen bland annat ha en organisation för krishantering, planer och förberedda lokaler. I ansvaret ingår även att kontinuerligt utbilda och öva krishanteringsorganisationen.

Ett systematiskt arbete med krisberedskap bör ta sin utgångspunkt i kommunens ordinarie planerings- och uppföljningsprocesser. Det systematiska arbetet med krisberedskap kan delas in i följande moment:

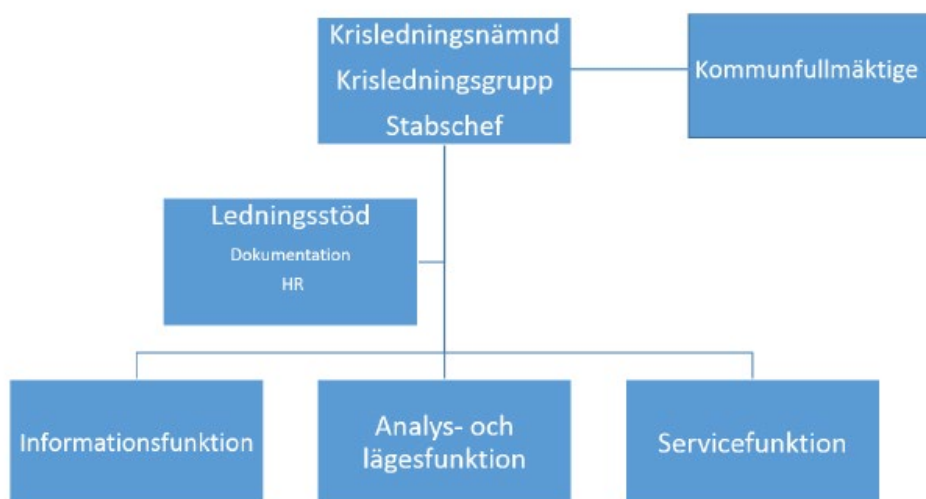
1. Identifiera risker och brister i förmågor samt behov av åtgärder.
2. Planera och fatta beslut om åtgärder.
3. Genomföra åtgärder.
4. Följa upp genomförd verksamhet och utvecklingen av förmågor.

4 Resultat av granskningen

4.1 Organisation och ansvarsfördelning

I Filipstads kommun finns en plan för hantering av kriser, katastrofer eller andra svåra påfrestningar på samhället i fred eller vid höjd beredskap. Planen ligger till grund för kommunens övergripande och samordnande ledning av arbetet med att skydda och rädda liv, miljö och egendom.

Organisation och roller vid kris:



Krisledningsnämnd

Krisledningsnämndens uppgifter regleras i lag och förtydligas i nämndens reglemente. Nämnden har fem ordinarie ledamöter och fem ersättare. Nämndens ordförande, eller i dennes frånvaro vice ordförande, bedömer tillsammans med kommundirektören om en viss händelse ska betraktas som extraordinär. En extraordinär händelse innebär inte per automatik att Krisledningsnämnden ska aktiveras. Omständigheterna i det särskilda fallet avgör. Nämnden kan också samlas utan att en extraordinär händelse har inträffat. Syftet är då enbart att informera nämnden och att hålla den förberedd om läget förvärras. Kommunstyrelsens arbetsutskott är krisledningsnämnd i Filipstads kommun.

Bedömer krisledningsnämnden att den ska träda i funktion får nämnden överta beslutanderätten för hela eller delar av verksamheter från kommunens nämnder, enligt nämndens reglemente och med hänsyn till händelsens art och omfattning. Beslut som tas av krisledningsnämnden måste enligt reglementet snarast anmälas till berörd ordinarie nämnd. Krisledningsnämndens beslut ska vara principiella och övergripande, nämnden fastställer inriktning och sätter ramar för den strategiska ledningen.

Krisledningsnämnden ska vara beslutsför inom max tre timmar efter beslut om aktivering. När krisledningsnämnden trätt i funktion ska ett ledningsstöd kopplas till denna för att dokumentera. Kommundirektören är föredragande tjänsteman i nämnden.

Krisledningsnämnden beslutar om när extraordinär händelse upphör. Vid beslut om avveckling ska nämnden informera kommundirektören. Krisledningsnämndens beslut ska anmälas vid närmast följande fullmäktigesammanträde.

Krisledningsnämndens arbetsuppgifter består av:

- Beslutar ifall en extraordinär händelse föreligger eller inte
- Anger inriktning för krishanteringen
- Beslutar huruvida nämnden ska överta verksamhetsområden från andra nämnder, exv. vid behov av förändringar i servicenivåer och omfördelning av kommunens resurser
- Beslutar vid behov, i samråd med bolagsledning, om inriktning och omfattning av verksamhet som ska upprätthållas i de kommunala bolagen
- Begär vid behov, bistånd från annan kommun
- Begär vid behov, stöd av Försvarmakten (mot kostnadstäckning)
- Beslutar vid behov, om att lämna begränsat ekonomiskt stöd till enskild
- Utfärdar vid behov, viktigt meddelande till allmänheten, VMA - informationsmeddelande
- Företräder kommunen utåt och mot kommuninvånarna, genom kontakt och samverkan med externa intressenter och media

Kommundirektören

Kommundirektören har det övergripande ansvaret för att leda krisledningsarbetet och hålla krisledningsnämnden informerad. Kommundirektören ska skapa en inriktning för krishanteringsarbetet genom ett Beslut i Stort (BiS), ett inriktningsbeslut.

Kommundirektörens arbetsuppgifter består i att:

- Vara ytterst ansvarig för arbetet i krisledningsstaben
- Vara beslutsfattare (Vid mindre händelser kan kommundirektören välja att själv utgöra stabschef, men i normalfallet delegerar kommundirektören stabschefsuppgiften till annan medlem i krisledningsstaben)
- Kommuniera med krisledningsnämnden och vara föredragande tjänsteman vid deras sammanträden
- Följa upp arbetet och säkerställa att det egna inriktningsbeslutet eller beslut från Krisledningsnämnden omsätts i åtgärder och/eller aktiviteter
- Utifrån händelsen adjungera personal från kommunala bolag eller externa aktörer

Filipstads kommun

Granskning kommunens hantering av Covid-19

2021-12-01

- Ta i anspråk annan personal inom kommunens verksamhet för tjänstgöring inom krisledningsorganisationen

Beslutsfattare/verksamhetschefer

- Besluta om förändringar i servicenivåer inom verksamheter
- Besluta om vilka verksamheter som ska prioriteras eller stängas
- Besluta om omfördelning av resurser
- Tolka verksamhetens roll
- Företräda verksamheten

Stabschef

Ansvarar för att staben arbetar med de aktörsgemensamma fokusområdena analys, samlad lägesbild, samverkansplan, riskkommunikation och informationsdelning som underlag för gemensamt agerande. Stabschefen leder och samordnar arbetet i staben på uppdrag av kommundirektören och ansvarar för att stabsarbetet blir så effektivt som möjligt i syfte att ge ett bra beslutsunderlag till chefen för en bra krisledning.

Stabschefen säkerställer samarbetet mellan stabens olika delar och samverkande parter genom stabsorienteringar, order och anvisningar. Stabschefen föredrar eller låter föredra ärenden för chefen och omsätter chefens beslut och intentioner i order och direktiv.

Stabschefen skall ha mycket goda kunskaper, träning och förmåga att leda en grupp av personer i ett funktionellt stabsarbete. Stabschefen skall också ha god förmåga till att planera stabens arbete både på kort och på lång sikt.

Stabschef arbetsuppgifter består i att:

- Upprätta och organisera
- Upprätta stabsarbetsplan
- Personalansvar för staben
- Leda stabsorienteringar
- Föredra viktiga ärenden för chefen
- Omsätta chefens/egna beslut

Informationsfunktionen

Funktionen leds av informationsansvarig med hjälp av bitr. informationschef. Informationsfunktionen ska kunna byggas upp i olika steg och bemannas med den personal som händelsen kräver. Dock krävs ett strukturerat arbete med en förutbestämd grundorganisation för att snabbt kunna komma igång vid en kris.

Analys- och lägesfunktionen

Funktionen leds av chef för funktionen med hjälp av bitr. funktionschef. Analys och läge ska kunna byggas upp i olika steg och bemannas med den personal som händelsen kräver. Dock krävs ett strukturerat arbete med en förutbestämd grundorganisation för att snabbt kunna komma igång vid en krigshändelse.

Ledningsstöd

Funktionen arbetar under stabschefen. Det krävs minst två personer på plats samtidigt som ansvarar för dokumentationen. För att kunna utföra sitt uppdrag ska funktionen delta från händelsens start och därefter bemannas med den personal som händelsen kräver.

Servicefunktion

Funktionen leds av chef servicefunktionen med hjälp av bitr. funktionschef. Informationsfunktionen ska kunna byggas upp i olika steg. Servicefunktionen ska tillhandahålla teknisk utrustning och material till staben och ansvarar bland annat för iordningställande av lokal, in- och utpassering, kost och logi, kontorsservice, utrustning, IT-support samt interna transporter, till exempel boka bilar, bud.

Stabsarbete vid en kris

I planen beskrivs att för att ledningen även under stress och med begränsat beslutsunderlag ska kunna fatta väl underbyggda beslut behövs stöd och rutiner i beslutsfattandet. Beslutsfattaren behöver därför få tillgång till ett ledningsstöd för att kunna få underlag till och tid att fatta rätt beslut. Detta ledningsstöd består av staben.

I krisledningsnämndens delegationsplan beslutad av kommunstyrelsen 2007-10-01 § 23, anges att under en extraordinär händelse kan chef för beredningsgruppen, kommundirektören och kalla in de aktörer inom kommunens geografiska område som anses relevanta för aktuell händelse.

I instruktionen för stabens arbete anges att vid en händelse som bedöms kunna bli av omfattande art skall kommunen följa händelseutvecklingen och vara beredd att vidta åtgärder. I detta läge bygger kommunen upp en organisation anpassad till det behov som finns. I första hand kontaktas kommundirektör, kanslichef eller säkerhetssamordnaren som informerar kommunalrådet, varefter de avgör om aktivering av krisledningsstaben samt in larmning av personal. Enligt uppgift fattade kommundirektören beslut om att starta upp stabens arbete,

Staben avlastar enligt uppgift kommundirektören genom att bland annat följa händelseutvecklingen och ta fram beslutsunderlag, omsätta beslut i arbetsuppgifter och sköta praktiska göromål. Staben har generellt sett inte mandat att fatta några egna beslut utan ska istället förse kommundirektören med beslutsunderlag som sakligt belyser alla de faktorer som kan påverka situationen och följa de beslut och uppgifter

som beslutsfattaren ger till staben. De beslut som fattades på stabensmöte fattades av kommundirektören.

För att leda stabens arbete tillsätts en stabschef. Det finns inte ett perfekt sätt att organisera en stab, utan organisationen måste anpassas efter hur kommundirektören vill använda staben. Stabschefen och kommundirektören avgör hur staben ska organiseras och vilka funktioner staben skall ha för att lösa uppgiften. Stabens uppgifter är grupperade i funktionerna ledningsstöd, information, analys och läge samt service.

Stabens arbete startades den 13 mars 2020, efter att kommundirektören beordrat att en krisledningsstab skulle etableras. Under pandemin har staben totalt haft 179 möten. I staben ingick:

- Stabschef två stycken., (fr.o.m. 2020-06-29 en stabschef)
- Kommundirektör
- Förvaltningschef
- Chefstöd, en person
- Dokumentation, en person
- Information, en person
- Omvärldsbevakning, en person
- Medicinsk ansvarig sjuksköterska

I intervjuerna framkommer att kommunens krisorganisation hade testats innan pandemins början, både genom planerade övningar och vid skarpa lägen med till exempel vattenläcka. Det finns enligt uppgift en trygghet inom kommunen hur organisationen snabbt ska starta vid en kris och vilka roller respektive funktion har.

4.1.1 Bedömning

Vi bedömer att krishanteringsarbetet organiserades i förhållande till kommunens krisberedskapsplan. Vi bedömer att krisledningsorganisationens roller, funktioner och mandat till viss del är tydligt utpekade. Vi kan konstatera att krisledningsstaben i styrdokumentet har olika benämningar så som, beredningsgrupp krisledningsstab, krisledningsgrupp och stab. Vi rekommenderar kommunstyrelsen att förtydliga befintliga styrdokument med en enhetlig bedömning.

Vi bedömer att krisledningsnämndens delegationsplan behöver ses över, då den senast revideringen gjordes för cirka 14 år sedan. Vi rekommenderar kommunstyrelsen att se över krisledningsnämndens delegationsplan.

4.2 Beslut under pandemin

I krisledningsnämndens delegationsplan anges att regler angående delegering finns i Kommunallagen 6 kap. Där beskrivs att en nämnd får uppdra åt ett utskott, åt en ledamot eller ersättare eller åt en anställd hos kommunen att besluta på nämndens vägnar i ett visst ärende eller en viss grupp av ärende (KL 6:33). Vid en händelse som bedöms vara extraordinär får krisledningsnämnden besluta att överta hela eller delar av en nämnd av en nämnds verksamhetsområde i den utsträckningen som är nödvändig med hänsyn till den extraordinära händelsens art och omfattning.

Det framkommer av intervjuerna att det aldrig var aktuellt att aktivera krisledningsnämnden under pandemin. I intervjuerna beskrivs att det löpande har varit en dialog med ansvariga politiker. Presidiet för socialnämnden och kommunstyrelsens arbetsutskott har kallats in av krisledningsstaben regelbundet. Det har även varit information om Covid på socialnämndens och kommunstyrelsens sammanträden, detta har noterats i sammanträdesprotokollen. .

Staben har enligt uppgift haft 179 möten. Under de första tio veckorna av pandemin hade staben möten varje vardag, sedan tre gånger i veckan och avslutningsvis en gång i veckan. Stabens möten innehöll information om arbetet hittills, vad som kvarstår, samlad lägesbild, omvärldsanalys, beslut, åtgärder och nästa möte.

Den 17 mars 2020 behandlade staben frågan om krisledningsnämnden skulle aktiveras. Stabens förslag till beslut blev att krisledningsnämnden inte behövde kallas in. Politikerna i krisledningsnämnden, tillika kommunstyrelsens arbetsutskott kallades in till stabens möte ett antal gånger. Men den aktiverades aldrig eftersom det visade sig att samtliga besluts som togs under pandemin kunde fattas inom ramen för berörda nämnders delegationsordningar. Det är enligt uppgift krisledningsnämndens ordförande i dialog med kommundirektören som kan aktivera krisledningsnämnden.

Exempel på andra förslag till beslut som behandlades av staben:

- Öppna förskolan stängs
- Medverka inte i tjänsteresor utanför länet
- Socialförvaltningen kommer att sätta skarpt förbud mot besökande på Särskilt boende. Undantag får ses över tex vid livets slutskede (juridiskt korrekt). – revidera hemsida och intranät.
- Åtgärdspaket för Filipstads företag. KSAU ska kallas ihop snarast.
- Fysiska politiska möten- Uppmana +70 att stanna hemma.
- Barnhälsoteamen ställts in från 24 mars 2020.
- Kommunen ska inte informera om kända Covid-19 fall i kommunen.
- IFO:s reception måste stänga
- Info till ordförande om ställningstagande att inte informera om smittade i Filipstad 10/4 2020.

2021-12-01

- Skolavslutningar: Grundskolan beslut: Ej anhöriga med vid skolavslutningen. Gymnasieskolans skolavslutning – SÅE reder ut, och återkommer om detta.
- Behov av att kalla in politiker för att få information om rekommendationerna samt hur information om smittade, avlidna ska ges till allmänheten. Även information om krisledningsnämndens befogenheter etcetera KSAU kallas in för informationsmöte 15.00 dagens datum. 3 maj
- Utvärdering – gör staben rätt saker? Reflektera stabens arbete, stanna till vad kan vi förbättra, våra synpunkter på förbättringsområden. 15 maj
- Gravid personal. När chef får reda på att någon medarbetare är gravid genomförs riskbedömning. Personal ska inte arbeta direkt med Covid-patienter. I enlighet med Region Värmlands riktlinjer.

Den 25 jan 2021 beslutade kommundirektören enligt protokoll från stabsmötet att:

- Distansarbete fortsätter enligt tidigare beslut tillsvidare.
- Idrottshallarna öppnas för bokning för dem födda 2005 eller senare.
- Fritidsgårdarna öppnar för dem födda 2005 eller senare.

Stabensprotokollen är kortfattade och vi bedömer protokollen som otydliga. Både informationsärenden och förslag till beslut presenteras på ett otydligt sätt. Det sista stabsmötet hölls den 29 september 2021, på mötet beslutades att stabsarbetet sätts på paus samt att stabschefer och kommundirektör stämmer av varje torsdag.

Ordförandebeslut som har fattas med anledning av pandemin:

Den 17 mars 2020 beslutade barn- och utbildningsnämndens ordförande med stöd av Barn- och utbildningsnämndens reglemente § 12 och Förordning om utbildning i vissa skolformer i skolväsendet vid spridning av viss smitta (SFS 2020:115) § 7, att gymnasieskolan i Filipstad från och med torsdag 19 mars 2020 bedriver distansundervisning. Vidare ska antalet distansundervisningstimmar ske enligt ordinarie undervisningsschema och därmed avräknas den garanterade undervisningstiden.

Den 19 mars 2020 beslutade barn- och utbildningsnämndens ordförande om en komplettering till beslutet den 17 mars enligt följande:

”Då vissa praktiska moment i delar av undervisningen är nödvändiga för att upprätthålla undervisning, tillåts vissa undervisningsgrupper om högst 8 elever. Det är i första hand moment inom yrkesprogram som åsyftas.

Denna möjlighet ska tillämpas restriktivt och det ankommer på rektor att avgöra när det är befogat och nödvändigt.”

Den 17 mars 2020 fattade kommunstyrelsens ordförande beslut på delegation att den kommunala vuxenutbildningen i Filipstad från och med torsdag 19 mars 2020 endast bedrivs som distansundervisning och den 18 mars fattade kommunstyrelsens

ordförande beslut på delegation om att särskild utbildning för vuxna i Filipstad från och med fredag 20 mars 2020 endast bedrivs som distansundervisning.

4.2.1 Bedömning

Eftersom krisledningsnämnden aldrig aktiverades kan vi inte bedöma om ansvarsfördelning mellan krisledningsnämnden och övriga nämnder avseende krisarbetet var tydlig. Vi bedömer dock att ansvarsfördelning mellan kommunstyrelsen och övriga nämnder avseende krisarbetet var tydlig.

Vi bedömer att besluten som fattades med anledning av pandemin var i överensstämmelse med respektive nämnd och styrelses befogenheter. Vi kan dock konstatera att protokollen från stabens möten är kortfattade och vi bedömer protokollen som otydliga. Det kan därmed vara svårt för eftervärlden att förstå händelseförlopp och beslutsfattande vid en extraordinär händelse. Vi rekommenderar kommunstyrelsen att säkerställa mer utförliga protokoll från stabsmöten.

4.3 Åtgärder för minskad smittspridning inom äldreomsorgen

I intervjuerna framkommer att första fallet med smitta på särskilt boende kom i april 2020. I intervjuerna beskrivs att smittan tog fart snabbt och att det var en stor belastning på verksamheten under våren 2020.

Av de tolv som har smittats på särskilda boenden har tre personer avlidit. De avlidna har bott på olika avdelningar på två olika boenden. Totalt avled 12 personer inom äldreomsorgen under pandemin. Under perioden 2020-03-01 till 2021-06-30 har totalt 282 personer haft en plats inom särskilt boende i kommunen.

I intervjuerna beskrivs även att kommunen påbörjade åtgärder i ett tidigt skede, vilket gav effekt snabbt. Det ledde till att smittan på särskilt boende avtog snabbt. De åtgärdades om genomfördes var att besöksförbud infördes på särskilda boenden. Personalen blev stationerad inom en verksamhet och flyttade inte runt inom flera verksamheter.

Kommunen startade även ett Covid-Team inom äldreomsorgen. Anställning inom Covid-Teamet annonserades ut internt och personalen inom teamet fick 5000 kr extra i månaden. Det extra lönetillskottet var främst för ersättning för att det krävdes en stor flexibilitet av personalen i teamet.

Teamet utgick från en egen lägenhet och jobbade med alla smittade inom verksamheten, både inom särskilt boende och hemtjänst. När det inte fanns någon smittad i verksamheten blev personalen i Covid-Teamet utlånade till ordinarie verksamhet. I mars 2021 avvecklades kommunens Covid-Team, då det inte hade funnits några smittade inom verksamheten under en lång tid.

I intervjuerna framkommer att beslut om besöksförbud på särskilda boenden togs av kommundirektören på stabsmötet 2020-03-23 och verkställdes omgående. När möjligheten till generellt besöksförbud togs bort nationellt 2020-10-01 öppnade även kommunen upp, efter beslut i kommundirektören i samband med stabens möte.

Enligt uppgift fanns det även en uppmaning till anhöriga att inte besöka boenden om man inte var fullt frisk. När någon av de boende har blivit smittas, har personer isolerats i sitt rum och Covid-Teamet har tagit över vården av den smittade personen. Samtliga boende och personal har fått testa sig, vilket har lett till en omfattande provtagning under en period. Av intervjuerna framkommer att det aldrig varit någon brist på skyddsutrustning inom äldreomsorgen eller andra verksamheter,

I intervjuerna framkommer även att kommunen har byggt ett nytt demensboende. Inför inflyttning till den nya verksamheten har alla brukare fått testa sig och sedan var de isolerade på avdelningen innan anhöriga fick komma på besök. Alla brukare som bodde kvar på ursprunglig boende fick flytta ihop och även de fick testa sig och vara isolerade under en period.

Andra åtgärder som genomfördes var förändrat sätt att tvätta arbetskläder, under pandemin anlätades tvättföretag. I slutet av pandemin inrättades tvättstugor för tvätt av personalens kläder. Åtgärder inom verksamheten efter att restriktionerna hävdes har enligt uppgift bland annat varit att personalen möter besökare vid dörren, visir har rekommenderats och att inte komma fler besökare än två.

4.3.1 Bedömning

Vi bedömer att de åtgärder som sattes in inom äldreomsorgen för att förhindra smittspridning var tillräckliga och sattes in i ett tidigt skede.

Vi ser positivt på att ett Covid-Team inrättades och att personalen i teamet fick söka sig dit självmant. Vi kan även konstatera att det under pandemin har skett en omfattande provtagning inom verksamheterna.

5 Slutsats och rekommendationer

Vår sammanfattande bedömning utifrån granskningens syfte är att kommunstyrelsen och ansvariga nämnder hanterade den uppkomna krisen i samband med covid-19-virusets utbrott på ett ändamålsenligt sätt utifrån sitt ansvar.

Krisledningsnämndens uppgifter regleras i lag och förtydligas i nämndens reglemente. Nämndens ordförande bedömer tillsammans med kommundirektören om en viss händelse ska betraktas som extraordinär. En extraordinär händelse innebär inte per automatik att Krisledningsnämnden ska aktiveras, omständigheterna i det särskilda fallet avgör. Kommunstyrelsens arbetsutskott är krisledningsnämnd i Filipstads kommun.

Kommundirektören har det övergripande ansvaret för att leda krisledningsarbetet och hålla krisledningsnämnden informerad. Kommundirektören är beslutsfattare och beslutar om krisledningsstaben ska aktiveras. Stabens uppgifter är grupperade i funktionerna ledningsstöd, information, analys och läge samt service. Stabens arbete startades den 13 mars 2020, efter att kommundirektören beordrat att en krisledningsstab skulle etableras. Under pandemin har staben totalt haft 179 möten.

Krishanteringsarbetet organiserades i förhållande till kommunens krisberedskapsplan. Vi bedömer att krisledningsorganisationens roller, funktioner och mandat till viss del är tydligt utpekade. Vi kan konstatera att krisledningsstaben i styrdokumentet har olika benämningar så som, beredningsgrupp krisledningsstab, krisledningsgrupp och stab.

Vi bedömer att krisledningsnämndens delegationsplan behöver ses över, då den senast revideringen gjordes för cirka 14 år sedan.

Besluten som fattades med anledning av pandemin var i överensstämmelse med respektive nämnd och styrelses befogenheter. Vi kan dock konstatera att protokollen från stabens möten är kortfattade och vi bedömer protokollen som otydliga. Det kan därmed vara svårt för eftervärlden att förstå händelseförlopp och beslutsfattande vid en extraordinär händelse.

Kommunen påbörjade åtgärder inom äldreomsorgen i ett tidigt skede i pandemin, vilket ledde till att smittan inom verksamheten avtog snabbt. Några av de åtgärder som genomfördes var besöksförbud på särskilda boenden under en period och att ett Covid-team bildades.

Utifrån vår bedömning och slutsats rekommenderar vi kommunstyrelsen att:

- säkerställa mer utförliga protokoll från stabsmöten
- förtydliga befintliga styrdokument med en enhetlig benämning av krisledningsstaben.
- se över krisledningsnämndens delegationsplan.



Filipstads kommun
Granskning kommunens hantering av Covid-19

2021-12-01

Datum som ovan
KPMG AB

Nils Nordqvist
Certifierad kommunal revisor

Frida Hald
Kommunal revisor

Detta dokument har upprättats enbart för i dokumentet angiven uppdragsgivare och är baserat på det särskilda uppdrag som är avtalat mellan KPMG AB och uppdragsgivaren. KPMG AB tar inte ansvar för om andra än uppdragsgivaren använder dokumentet och informationen i dokumentet. Informationen i dokumentet kan bara garanteras vara aktuell vid tidpunkten för publicerandet av detta dokument. Huruvida detta dokument ska anses vara allmän handling hos mottagaren regleras i offentlighets- och sekretesslagen samt i tryckfrihetsförordningen.