

---

# DELÅRSBOKSLUT 2015

## PROGNOS 2015



**FILIPSTADS  
KOMMUN**

# INNEHÅLL

Förvaltningsberättelse.....	3
Koncerninformation.....	9
Redovisningsprinciper.....	14
Resultaträkning Filipstads kommun.....	15
Kassaflödesanalys Filipstads kommun.....	16
Balansräkning Filipstads kommun.....	17
Noter Filipstads kommun.....	18
Driftssammanställning.....	24
Investeringar.....	43
Personalredovisning.....	45
Femårssammandrag.....	46

# FÖRVALTNINGSBERÄTTELSE

## Sammanfattning och bedömning om Filipstads Kommun

Prognostiserat resultat för helåret uppgår till – 3 428 tkr mot årsbudget 6 360 tkr. Budgetavvikelsena baserat på redovisningen från juni 2015 och prognosavvikelsen för 2015 beräknas till -9 788 tkr.

Se nedanstående uppställning:

### Budgetavvikelser 2015

tkr	2015-03-31	2015-06-30
Kommunstyrelsen	50	-700
Miljö- och byggnadsnämnd	0	200
Barn- och utbildningsnämnd	-6 000	-7 605
Socialnämnd	-6 150	-6 340
Övriga nämnder	0	0
<b>Summa verksamheterna</b>	<b>-12 100</b>	<b>-14 445</b>
Finansiering	4 665	4 657
<b>Total prognosavvikelse</b>	<b>-7 435</b>	<b>-9 788</b>

### *Några kommentarer avseende prognos juni:*

- Kommunstyrelsen redovisar ett prognostiserat underskott med -700 tkr. Underskott finns främst inom kostnader för Kommunfullmäktige, Bergslagens räddningstjänst och inom IT- och Fastighetsenhet. Överskott beräknas främst inom Kostenhet, Idrott och fritidsenhet samt inom Skogsdrift.
- Miljö- och byggnadsnämnden prognostiserar ett överskott med 200 tkr.
- Barn- och utbildningsnämndens prognostiserar ett underskott om -7 605 tkr. Avvikelsena beror främst på ökade kostnader för skolskjutsar och friskolor samt ökade kostnader till följd av placeringar inom Barn och unga.
- Socialnämnden prognostiserar ett underskott med -6 340 tkr. Underskotten finns främst inom Hemtjänst och hemsjukvård samt inom Individ- och familjeomsorg. Kostnaden för försörjningsstöd ökar jämfört med budget med -7 000 tkr.
- Finansieringens totala prognos för 2015 visar ett överskott med 4 657 tkr. Skatteintäkter och generella bidrag minskar med ca -1 300 tkr. Att överskott kan prognostiseras beror på återbetalning av AFA-medel med 5 000 tkr och att utdelningen från Filipstads Värme AB blir 1 000 tkr högre än budgeterat.

## Finansiering

tkr	Budget 2015	Prognos 2015-03-31	Prognos 2015-06-30	Avvikelse budget /prognos
Skatteintäkter	394 043	392 870	392 870	-1 173
Slutavräkning	867	1 277	1 277	410
Ink.utjämningsbidrag/avgift	141 589	142 895	142 895	1 306
Kostn.utjämningsbidrag/avgift	43 776	43 215	43 215	-561
Regleringsbidrag/avgift	962	-411	-411	-1 373
Strukturbidrag	1 100	1 103	1 103	3
LSS-utjämningsbidrag/avgift	497	517	509	12
Kommunal fastighetsskatt	16 516	16 549	16 549	33
Finansiella intäkter	10 300	16 300	16 300	6 000
Finansiella kostnader	-5 050	-5 050	-5 050	0
Pensionskostnad	-40 996	-40 996	-40 996	0
Pensionskostnad intern	25 217	25 217	25 217	0
Kapitalkostnad intern	12 913	12 913	12 913	0
<b>Total</b>	<b>601 734</b>	<b>606 399</b>	<b>606 391</b>	<b>4 657</b>

## Balanskrav

Enligt kommunallagen kap 8 § 5 skall negativt resultat regleras och det redovisade egna kapitalet enligt balansdagen återställas under de närmaste återföljande tre åren.

Det finns inget negativt underskott som skall återställas under 2015. Prognostiserat resultat för 2015 visar att underskott kommer att uppstå under 2015 med -3 428 tkr.

## Finansiella mål 2015 - 2017

- Resultatet före avsättning till socialinvesteringsfond ska vara minst 1,5 % av skatteintäkter och generella statsbidrag. Undantag från detta mål görs för år 2015.
- Verksamheten ska bedrivas så effektivt att kostnaderna, med bibehållen kvalitet, inte överstiger genomsnittliga kostnaden för motsvarande verksamhet med jämförbara kommuner.  
*Dessa mål kommenteras i årsbokslut 2015.*

Filipstads kommuns verksamheter skall bedrivas på ett sätt som är förenligt med god ekonomisk hushållning. Med god ekonomisk hushållning menas att vi förvaltar våra resurser så att vi skapar en långsiktig hållbar utveckling. Detta innebär att resultatet ska finansiera normal investeringsnivå och nya pensionsåtaganden.

Följande prioriterade områden/insatser och uppdrag/utredningar ska hjälpa kommunen att uppnå en god ekonomisk hushållning av befintliga resurser.

## Prioriterade områden/insatser och uppdrag/utredningar enligt budget 2014 – 2016 som pågår

- **Utredning av skollokaler**  
*Sammanställning av lokalkostnader och översyn av skollokaler (gemensamt uppdrag mellan Bun och Tu).*

Måluppfyllelse:

Arbetsgruppen har redovisat för KS mars månad. Fortsatt arbete enligt uppdragsdirektiv. Ny redovisning för KS i september månad.

➤ **Samverkan Östra Värmland**

*Samverkan inom Östra Värmland. För närvarande pågår arbete inom bl.a. personal, ekonomi och IT.*

Måluppfyllelse:

Upphandling av ekonomisystem har påbörjats och förfrågningsunderlag kommer att skickas ut under hösten. Upphandling sker i samverkan med Kristinehamn, Karlskoga, Degerfors och Storfors. Diskussion om gemensam upphandling av personalsystem pågår också.

➤ **Socialpsykiatri**

*Organisera socialpsykiatrin och verka för att "Överenskommelsen personer med psykisk funktionsnedsättning" tillämpas, att boendestöd individ- och kvalitét anpassas. Etablera nätverk och samarbetsfunktioner i riktning integrerad psykiatri och vård- och stödsamordning.*

Måluppfyllelse:

Process för arbetet med socialpsykiatri håller på att arbetas fram.

➤ **e-Hälsa**

*Förvaltningen deltar i ett nationellt projekt för regional utveckling i samverkan inom e-hälsa. Projektets mål är att öka antalet e-tjänster, att öka antalet medarbetare som har säker roll- och behörighetsidentifikation, utveckling av mobil dokumentation, anslutning till NPÖ (nationell patientöversikt) och säkerställa utbytet av analoga trygghetslarm till digitala. Projektet finansieras till en viss del av statliga stimulansmedel för att påskynda utvecklingen.*

*Tillägg i text inför 2015 :Projekt "Nattfrid" – nattlig fjärrtillsyn, för att minska fysiska tillsynsbesök nattetid för brukare inom äldreomsorgen, kommer att utvärderas.*

Måluppfyllelse:

Inga e-tjänster har ännu tagits i bruk inom Socialförvaltningen. Antalet medarbetare som har säker roll- och behörighetsidentifikation ökar succesivt, utveckling av mobil dokumentation pågår, beslut om införande av Life Care fattas i Socialnämnden i april, anslutningen till NPÖ är klar och används i ökad omfattning i verksamheten. De analoga trygghetslarmen byts succesivt ut mot digitala i enlighet med det avtal som Socialförvaltningen har med Bergslagens räddningstjänst. Projekt "Nattfrid" har ännu inte kommit igång på grund av svårigheter att få deltagare i projektet. Socialnämnden avslog 2015-04-16 förvaltningens beslut om ett permanent införande av Life Care inom hemtjänsten. Projekt "Nattfrid" kommer troligen att kunna testas hos en brukare inom en snar framtid.

➤ **Utbildning/Kompetensutveckling för chefer**

*För att möta nuvarande och framtida behov av kompetenta chefer bör utbildning och kompetensutveckling för chefer vara ett prioriterat område. Detta för att attrahera och behålla bra chefer och personal, samt möta ökade krav och behov på kunskap och effektivitet i alla led. Vidare kommer vi under de närmaste åren stå inför omfattande pensionsavgångar vilket kommer påverka vår organisation, nyrekrytering och kompetensförsörjning på nya sätt.*

Måluppfyllelse:

Arbetet pågår. Arbetet fortsätter på personalenheten med att utveckla vårt intranät, skapa mallar och rutiner för våra personalprocesser. Vidare fortsätter personalenheten att erbjuda alla chefer/arbetsledare möjligheten att gå intern utbildning och processgenomgång för rehab/frånvaro samt rekrytering och anställningens ingående. Centralt arbete pågår med att skapa ett ledarutvecklingsprogram för organisationens chefer. Ett led i detta är de i höst planerade ledarutbildningsdagar som kommer att fokusera på ledarskap.

➤ **IT- hitta alternativ till ökningen av licenskostnader**

*Utreda möjligheterna att sänka licenskostnader för dataprogram genom att t.ex. nyttja s.k. molntjänster eller bättre licensavtal.*

Måluppfyllelse:

Under hösten kommer skolorna att testa Microsofts molntjänster och sedan görs en uppföljning för att se om det är möjligt att gå vidare med den administrativa sidan.

➤ **Upprustning av Älvkullens äldreboende**

*Innefattar pågående utredningar av kök och demensboende och eventuellt för att anpassa lokalerna till dagen behov. Även en översyn av utemiljön och de dementas möjligheter att kunna gå ut ska genomföras.*

Måluppfyllelse:

Ombyggnation av Älvkullens kök pågår och beräknas vara avslutat vid slutet av sommaren enligt plan. Slutbesiktning sker i slutet av augusti.

Utredning av Älvkullens framtida äldreboende pågår med Socialförvaltningen som samarbetspart. Beräknas presenteras under 2015.

➤ **Bredbandsutveckling**

*För att möta behovet av bredbandsutbyggnad inom olika områden såsom kommunens interna behov, sammankoppling med andra Värmlandskommuner och "Fiber till byn" behöver en total översyn göras.*

Måluppfyllelse:

En översyn görs av flera olika operatörer för närvarande. För kommunens eget behov sker förändringar under sommaren på en del orter.

## Nya prioriterade områden/insatser och uppdrag/utredningar 2015 -2017

➤ **Nya Perspektiv – Östra Värmland**

*En ny samverkansform med utgångspunkt i Nya Perspektiv, startas i Östra Värmland från och med 2015. Samverkan omfattar arbetsgrupper inom följande områden: Äldres Hälsa, Sårbara familjen, Riskbruk och riskbeteende och Psykisk hälsa. Från Socialförvaltningen kommer verksamhetschefer för Hälso- och sjukvård, Äldreomsorg och Individ- och familjeomsorg, att delta i arbetsgrupperna. Från Socialförvaltningen och Barn- och utbildningsförvaltningen kommer förvaltningscheferna att ingå i styrgruppen för Nya Perspektiv – Östra Värmland. En första konferens kommer att anordnas i östra Värmland under hösten 2015.*

Måluppfyllelse:

Inom SOC har de olika arbetsgrupperna träffats vid ett tillfälle. Socialförvaltningen finns från 2015 med i arbetsgruppen som arbetar med utmaningen risk och riskbruk.

Inom BUN har arbetet har startat upp och förvaltningschefen deltar i styrgrupp och verksamhetscheferna i arbetsgrupper.

➤ **Process runt ny organisation**

*Kommunens förvaltningar har genom beslut av Kommunfullmäktige uppdragits verkställa organisatoriska förändringar i syfte att utveckla och stärka arbetet runt barn och unga samt arbetsmarknads- och integrationsfrågorna. Förändringarna innebär att kommunens ansvar för utbildning och socialt stöd till barn och unga samlas inom Barn- och utbildningsförvaltningen samt att det inom Kommunstyrelsen inrättas en ny enhet som hanterar arbetsmarknads- och integrationsfrågor. Förändringsarbetet berör hela kommunen och leds av kommunchefen.*

Måluppfyllelse:

Arbetet är genomfört och resultatet redovisas i olika former till politiska ledningen.

➤ **Heltid inom Socialförvaltning**

*Socialförvaltningen har fått i uppdrag att ta fram modeller, metoder och kostnader för att förverkliga heltidsanställning för omvårdnadspersonal.*

Måluppfyllelse.

Samverkan har skett med fackförbundet Kommunal och en modell för genomförande har tagits fram som presenteras i Socialnämnden i april.

➤ **Kompetensförsörjningsplan**

*En kompetensförsörjningsplan skall upprättas för kommunens verksamheter. Planen skall innefatta bl.a. kartläggning av rekryteringsbehov, strategi och åtgärder. Arbetet leds av personalavdelningen och sker i nära samverkan med respektive förvaltning.*

Måluppfyllelse:

Arbetet med kompetensförsörjningsplan har påbörjats med det inledande arbetet av kartläggning och analys. Arbetet beräknas vara klart under 2015.

**Investeringar**

Nettoinvesteringar 2015-06-30 uppgår till 26 477 tkr varav teknikutskottet svarar för 24 157 tkr. Totalt för året kommer investeringarna att uppgå till en prognostiserad nivå på 72 872 tkr (sidan 43-44). Enligt tidigare erfarenheter är det osäkert om alla investeringar kommer att hinna genomföras under 2015.

**Låneskuld**

Långfristig skuld per 2015-06-30 uppgår till ca 155 790 tkr. Under året har inga nya lån tagits upp.

**Personalredovisning**

Sjukfrånvaron avseende tillsvidareanställda och visstidsanställda inklusive timanställda uppgick till 6,00 % 2014. Per 2015-06-30 uppgick jämförbar statistik till 6,49 % (2014-06-30 6,56 %). Jämfört med 2014-06-30 så är det en sänkning av sjukfrånvaron med -0,07 %.

Sjukfrånvaron har ökat något i Filipstads Kommun under första halvåret 2015. Ökningen finns till viss del inom Kommunstyrelsen men främst inom Socialförvaltningen. En ökning bland sjuktalen inom Socialförvaltningarna är ett problem Filipstads kommun delar med de flesta andra värmändska kommunen.

Arbetet med det främjande friskvårdsarbetet (FFA) och med rehabilitering av sjukskrivna har fortsatt hög prioritet. Arbetet med rehabilitering innebär kontinuerlig uppföljning av alla långtidssjukskrivna och att se till att individuella planer och åtgärder tas fram och följs för att personerna skall kunna återgå till lämpligt arbete i någon omfattning. Regelbundna möten med Försäkringskassan och företagshälsovården, eller annan behandlande läkare, och köpta tjänster av fristående, lämpliga företag är en viktig del av arbetet med att finna individuella åtgärder och lösningar i varje enskilt fall.

Under första halvåret har utbildning återigen erbjudits för alla chefer i hantering av närvaro, frånvaro och rehabprocessen.

### Koncerninformation Filipstads kommun

En viss andel av Filipstads kommuns verksamhet bedrivs i andra företagsformer. Syftet med informationen är att ge en mer heltäckande kunskap om kommunens ekonomi, vilket också ger ökade möjligheter till effektivare styrning.

#### Koncern

Resultat före koncernbidrag, bokslutdisp. och skatt tkr	<u>2014-12-31</u>	<u>2015-03-31</u>	<u>2014-05-30</u>
	<u>Utfall</u>	<u>Prognos</u>	<u>Prognos</u>
Filipstads kommun	2 098	-1 075	-3 428
Filipstads Stadshus AB	-4 506	-2 194	-2 169
Filipstads Energinät AB	1 484	1 649	2 224
Filipstads Energi AB	-598	-64	-264
Vårgårda Fastigheter AB	457	481	481
Novelty AB	441	448	448
Stiftelsen Filipstadsbostäder	2 535	885	1 800
Filipstads Värme AB (50% ägarandel)	9 189	*	*

\*=prognos saknas

#### Övrig information:

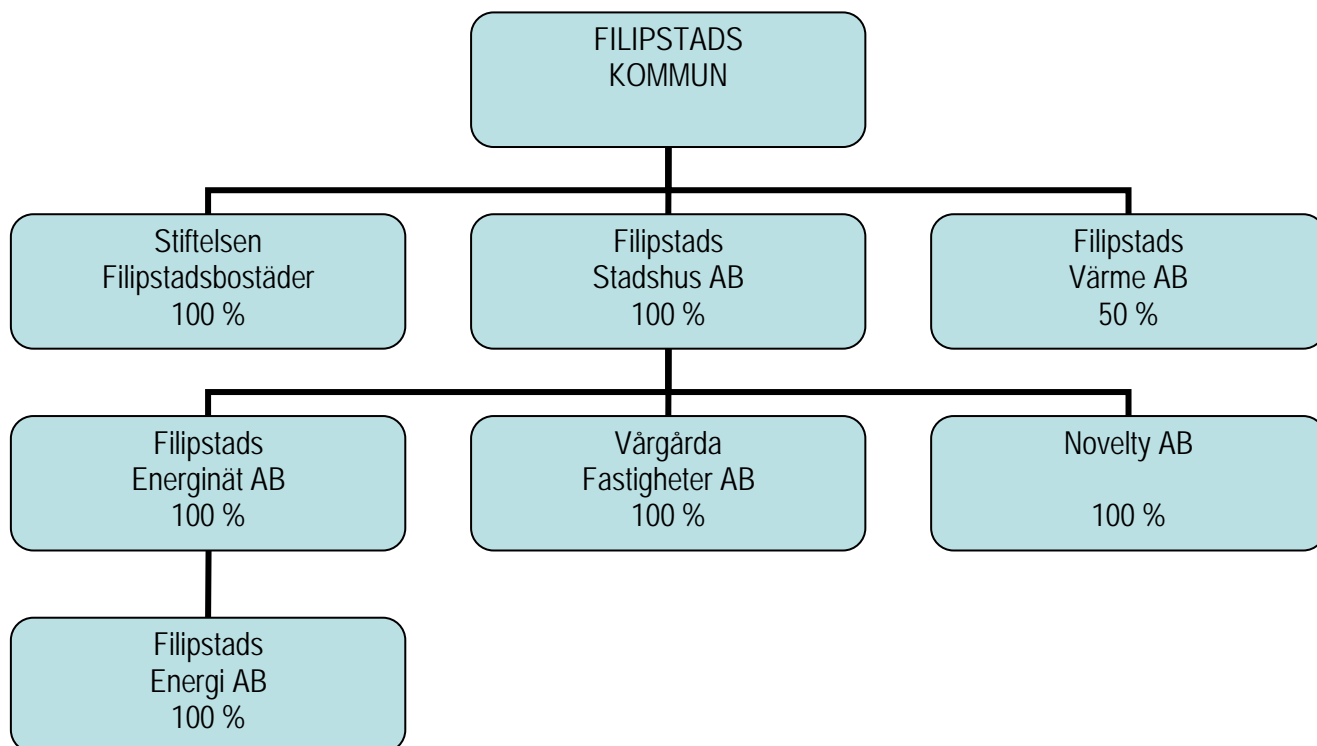
Stiftelsen Bergskolan som är belägen i Filipstad har till ändamål att bedriva undervisning i ämnen, som hör till bergshantering. Bergskolan satsar på tradition och förnyelse. Efterfrågan på ingenjörer har ökat både inom gruvindustri, bergmaterialindustri och anläggningsverksamhet.

Nuvarande trend med ökat antal sökande medför att resultatutvecklingen kommer att förbättras.



# KONCERN

# FILIPSTADS KOMMUN



## KONCERNREDOVISNING

En väsentlig del av Filipstads kommuns verksamhet bedrivs i andra former än via kommunala nämnder och förvaltningar. För att få en helhetsbild av kommunens verksamhet och engagemang är det angeläget att tillämpa ett koncerntänkande och redovisa koncernens finansiella resultat och ställning.

Syftet med *koncernredovisning* eller *sammanställd redovisning* är att ge en mer heltäckande analys av kommunens ekonomi, vilket också ger ökade möjligheter till effektiv styrning. De olika intressenterna ges möjlighet att bedöma helheten oavsett val av verksamhetsform. Med olika intressenter avses kommuninvånare, förtroendevalda, kommunalanställda, långgivare mm.

Stiftelser och de bolag som medtagits är där kommunen har en ägarandel som överstiger 20 %.

Filipstads kommun har minoritetsintresse i följande kommunala bolag:

- Värmlandstrafik AB
- Kommun AB
- Swetrac
- Bergslagens Räddningstjänstförbund
- Svensk Turism AK inlandsbanan

Bergskolan är en viktig strategisk verksamhet som högskola för Filipstads kommun. Dotterbolaget Bergskolan Kompetensutveckling AB ansvarar för skolans uppdragsverksamhet.

## FILIPSTADS KOMMUN

Ordförande: Per Gruvberger

tkr	20141231	20150630	Prognos 2015
Verksamhetens intäkter	245 637	117 708	239 172
Verksamhetens kostnader	-821 271	-833 412	-851 857
Finansnetto	8 796	3 989	11 250
Resultat före skatt / disp.	2 098	-2 074	-3 428
Balansomslutning	538 110	536 542	553 277
Antal anställda	1 052	1 029	*

### VERKSAMHETSBEKRIVNING

Filipstads kommun bedriver en mångfald av verksamheter som bl a, utbildning, barnomsorg, äldreomsorg, omsorgsverksamhet, fritid, kultur, infrastruktur och miljö. Ansvaret för verksamheten åligger olika nämnder. Verksamheten är uppdelad i en skattefinansierad och en avgiftsfinansierad del. Viss verksamhet bedrivs även i stiftelse- och bolagsform.

### VIKTIGA HÄNDELSE

- Ny organisation avseende Barn och Unga och Arbetsmarknads- och integrationsenhet (AIE) har genomförts per 2015-01-01.
- Den nybyggda förskola Lyckan togs i bruk och invigdes i februari.
- Ombyggnationen av Nykroppa skola är klar.
- Restaurering av Monitorholmen är klar.
- Första etappen av upprustning av Flakudden är klar.
- Hastighetssäkring av Spångbergsvägen är genomförd.
- Flera nya projekt har startats upp inom AIE-enheten.

\*) prognos saknas

## STIFTELSEN FILIPSTADSBOSTÄDER

Ordförande: Urban Granfeldt

tkr	20141231	20150630	Prognos 2015
Verksamhetens intäkter	40 253	20 198	40 400
Verksamhetens kostnader	-34 606	-18 823	-36 600
Finansnetto	-3 112	-998	-2000
Resultat före skatt / disp.	2 535	1 375	1 800
Balansomslutning	161 467	158 708	159 000
Antal anställda	0	0	0

### VERKSAMHETSBEKRIVNING

Stiftelsen vars syfte är att främja bostadsförsörjning i kommunen har till föremål för sin verksamhet att inom Filipstads kommun förvärva fastigheter eller tomträtt till tomter för att därpå uppföra och förvalta bostadshus med tillhörande affärlägenheter och kollektiva anordningar.

### VIKTIGA HÄNDELSE

- Resultatprognosen för 2015 uppgår till 1 800 tkr och är förbättrad jämfört med budget med 956 tkr. Budgeterad nivå uppgår till 844 tkr. Främsta orsaken är låga räntekostnader.

## FILIPSTADS STADSHUS AB

Ordförande: Per Gruvberger

VD: Claes Hultgren

tkr	20141231	20150630	Prognos 2015
Verksamhetens intäkter	399	424	424
Verksamhetens kostnader	-825	-734	-800
Finansnetto	-3 630	-916	-1 793
Resultat före skatt / disp.	-4 056	-1 226	-2 169
Balansomslutning	69 290	71 468	69 845
Antal anställda	0	0	0

### VERKSAMHETSBEKRIVNING

Filipstads Stadshus AB ägs av Filipstads kommun. Bolaget skall till föremål för sin verksamhet ha att äga och förvalta aktier och andelar i kommunala företag. Bolagets ändamål är att samordna verksamheten i de kommunala företagen i syfte att uppnå optimalt resursutnyttjande, samt att fullgöra bolagets olika verksamheter.

### VIKTIGA HÄNDELSER

## FILIPSTAD ENERGINÄT AB

Ordförande: Olle Engström

VD: Christer Fallgren

tkr	20141231	20150630	Prognos 2015
Verksamhetens intäkter	26 209	13 187	26 500
Verksamhetens kostnader	-23 402	-11 767	-23 792
Finansnetto	-1 323	-454	-484
Resultat före skatt / disp.	1 484	966	2 224
Balansomslutning	77 026	57 960	57 960
Antal anställda	12	13	12

### VERKSAMHETSBEKRIVNING

Bolagets huvuduppgift är att distribuera elenergi till sina kunder inom koncessionsområdet, som i huvudsak innefattar Filipstads tätort. Moderbolaget i koncernen är Filipstad Energinät AB. Helägt dotterbolag är Filipstad Energi AB. Filipstad Energinät AB ägs i sin tur av Filipstads Stadshus AB.

### VIKTIGA HÄNDELSER

- Prognostiserat resultat för 2015 är högre än budget beroende på bl.a. ökade intäkter och sänkta räntekostnader. Budgeterad resultatnivå är 598 tkr men prognosen visar 2 224 tkr. En ökning med 1 626 tkr.

## FILIPSTAD ENERGI AB

Ordförande: Olle Engström

VD: Christer Fallgren

tkr	20141231	20150630	Prognos 2015
Verksamhetens intäkter	1 141	692	1 300
Verksamhetens kostnader	-1 392	-709	-1 394
Finansnetto	-347	-85	-170
Resultat före skatt / disp.	-598	-102	-264
Balansomslutning	19 938	19 760	19 700
Antal anställda	0	0	0

### VERKSAMHETSBEKRIVNING

Bolaget är helägt dotterbolag till Filipstad Energinät AB, som i sin tur ägs av Filipstads Stadshus AB. Bolagets verksamhet är numera uthyrning av kontor och lägenheter, samt produktion av elenergi i småskalig form.

### VIKTIGA HÄNDELSER

- Trots hög elproduktion minskar intäkterna i förhållande till budget p.g.a. låga elpriser. Ränteläget gör att räntekostnaderna sjunker. Totalt sett visar prognosen en resultatsänkning med -322 tkr från en budgeterad nivå på 58 tkr till ett underskott med -264 tkr.

## VÅRGÅRDA FASTIGHETER AB

Ordförande: Per Gruvberger

VD: Claes Hultgren

tkr	20141231	20150630	Prognos 2015
Verksamhetens intäkter	817	449	814
Verksamhetens kostnader	-185	-92	-187
Finansnetto	-175	-30	-146
Resultat före skatt / disp.	457	327	481
Balansomslutning	4 732	4 986	4 703
Antal anställda	0	0	0

### VERKSAMHETSBEKRIVNING

Vårgårda Fastigheter AB ägs av Filipstads Stadshus AB. Bolaget skall förvalta fast egendom och därmed förenlig verksamhet.

### VIKTIGA HÄNDELSER

## NOVELTY AB

Ordförande: Per Gruvberger  
VD: Claes Hultgren

tkr	20141231	20150630	Prognos 2015
Verksamhetens intäkter	626	313	626
Verksamhetens kostnader	-187	-97	-178
Finansnetto	2	0	0
Resultat före skatt / disp.	441	216	448
Balansomslutning	4 917	4 682	4 918
Antal anställda	0	0	0

### VERKSAMHETSBEKRIVNING

Novelty AB ägs av Filipstads Stadshus AB.  
Bolaget skall förvalta fast egendom och därmed förenlig verksamhet.

### VIKTIGA HÄNDELSER

## FILIPSTADS VÄRME AB

Ordförande: Per Gruvberger  
VD: Tommy Persson

tkr	20141231	20150630	Prognos 2015
Verksamhetens intäkter	38 392	**	*
Verksamhetens kostnader	-27 571	**	*
Finansnetto	-1 630	**	*
Resultat före skatt / disp.	9 189	**	*
Balansomslutning	82 965	**	*
Antal anställda	5	**	*

### VERKSAMHETSBEKRIVNING

Filipstads Värme AB ägs till lika delar av Filipstads Kommun och Rindi Energi AB. Bolaget skall bedriva fjärrvärmeverksamhet med syfte att förse Filipstad med ekologiskt uthållig värmeförsörjning på kommersiella villkor och till konkurrenskraftigt pris.

\* = uppgift saknas

### VIKTIGA HÄNDELSER

\* = Prognos saknas.

\*\* = Uppgift saknas

# REDOVISNINGSPRINCIPER

Redovisningen för kommuner bygger på rekommendationer från Rådet för Kommunal redovisning. Sammantaget innebär detta att redovisningen i kommunen sker på ett sätt som i allt väsentligt överensstämmer med god redovisningssed.

## Vägledande redovisningsprinciper:

**Försiktighetsprincipen** – restriktiv hållning vid värdering av tillgångar och skulder, dvs. tillgångar får aldrig övervärderas och skulder aldrig undervärderas.

**Öppenhetsprincipen** – redovisning ska ske på ett öppet sätt, föreligger tveksamheter mellan två redovisningssätt skall det väljas som ger den mest öppna beskrivningen av utvecklingen och situationen.

**Periodiseringsprincipen** – intäkter och kostnader som tillhör redovisningsåret tas med oavsett tidpunkt för betalning.

I detta delårsbokslut har bl.a. följande periodiseringar gjorts:

- Hyror
- Försäkringspremier
- Timanställdas löner
- Semesterlöner
- Räntekostnader / intäkter
- Pensionskostnader
- Slutavräkning skatteintäkter

**LEVERANTÖRSFAKTUROR** inkomna efter 2015-06-30, men hänförliga till första halvåret, har i huvudsak skuldbokförts och belastat årets delårsbokslut.

**LÖNER, SEMESTERERSÄTTNINGAR OCH ÖVRIGA LÖNEFÖRMÅNER** har redovisats enligt kontantmetoden. Kostnader för uttagna semesterdagar och kompenserad övertid har i sin helhet belastat/tillgodoförts verksamheten. Semesterlöneskulden klassificeras som kortfristig skuld.

**INTÄKTS/KOSTNADSRÄNTOR** som kan hänföras till första halvåret har periodiserats.

**SOCIALA AVGIFTER** har bokförts i form av procentuella personalomkostnadspålägg i samband med löneredovisning.

**STATSBIDRAG** statsbidragsfordringar har så långt som möjligt periodiserats (väsentlighetsprincipen).

**ANLÄGGNINGSTILLGÅNGAR** upptas till anskaffningskostnaden minus ev. investeringsbidrag. Avskrivningar sker således inte på tillgångarnas bidragsfinansierade del.

**KAPITALKOSTNADER** beräknas enligt nominell metod. Avskrivningarna beräknas som regel på tillgångarnas historiska anskaffningsvärde.

**AMORTERINGAR** av långfristiga lån för nästkommande delår redovisas som kortfristig skuld.

# RESULTATRÄKNING

## KOMMUNEN

	Tkr	Utfall 2014-06-30	Budget 2015-12-31	Utfall 2015-06-30	Prognos 2015-12-31
	NOTER				
Verksamhetens intäkter	1	119 543	235 172	117 708	239 172
därav jämförelsestörande poster					
Verksamhetens kostnader	2	-390 267	-806 503	-409 912	-824 948
Avskrivningar	3	-11 080	-26 909	-12 436	-26 909
<b>VERKSAMHETENS NETTOKOSTNADER</b>		<b>-281 804</b>	<b>-598 240</b>	<b>-304 641</b>	<b>-612 685</b>
Skatteintäkter	4	191 722	394 910	196 862	394 147
Generella statsbidrag och utjämning	5	96 759	204 440	101 716	203 860
Finansiella intäkter	6	6 401	10 300	5 861	16 300
Finansiella kostnader	7	-1 873	-5 050	-1 872	-5 050
<b>RESULTAT FÖRE EXTRAORDINÄRA POSTER</b>		<b>11 206</b>	<b>6 360</b>	<b>-2 074</b>	<b>-3 428</b>
Extraordinära intäkter		0	0	0	0
Extraordinära kostnader		0	0	0	0
<b>ÅRETS RESULTAT</b>	<b>8</b>	<b>11 206</b>	<b>6 360</b>	<b>-2 074</b>	<b>-3 428</b>

# KASSAFLÖDESANALYS

## KOMMUNEN

	Tkr NOTER	Utfall 2014-06-30	Budget 2015-12-31	Utfall 2015-06-30	Prognos 2015-12-31
<b>Den löpande verksamheten</b>					
Resultat efter finansiella poster		11 206	6 360	-2 074	-3 428
Justering för poster som ej ingår i kassaflödet:					
Avskrivningar		11 080	26 909	12 436	26 909
Avsättning till pensioner			-246		-221
Avsättning övrigt		-468	-1 000	-1 237	-2 390
Avsättning återställande av deponi					
<b>Kassaflöde från den löpande verksamheten före förändring av rörelsekapitalet</b>		<b>21 818</b>	<b>32 023</b>	<b>9 125</b>	<b>20 870</b>
<b>Kassaflöde från förändring i rörelsekapitalet</b>					
Ökning(-) / Minskning(+) av varulager		-200	100	119	19
Ökning(-) / Minskning(+) av rörelsefordringar		-14 058		-17 615	-11 315
Ökning(+) / Minskning (-) av rörelseskulder		-1 427		1 743	28 596
<b>I Kassaflöde från den löpande verksamheten</b>		<b>6 133</b>	<b>32 123</b>	<b>-6 628</b>	<b>38 170</b>
<b>Investeringsverksamheten</b>					
Förvärv av materiella anläggningstillgångar	9	-21 850	-39 281	-26 478	-72 193
Försäljning av materiella anläggningstillgångar	10				
<b>II Kassaflöde från investeringsverksamheten</b>		<b>-21 850</b>	<b>-39 281</b>	<b>-26 478</b>	<b>-72 193</b>
<b>Finansieringsverksamheten</b>					
<b>Utlåning</b>					
Ökning(-) / Minskning (+) av långfristiga fordringar	11	-300	2 300	21 000	33 109
<b>Upplåning</b>					
- Amortering långfristig upplåning	12		-7 850		-7 390
- Långfristig upplåning	12		15 000		
<b>III Kassaflöde från finansieringsverksamheten</b>		<b>-300</b>	<b>9 450</b>	<b>21 000</b>	<b>25 719</b>
<b>Förändring av likvida medel (I + II + III)</b>		<b>-16 017</b>	<b>2 292</b>	<b>-12 106</b>	<b>-8 304</b>
Likvida medel vid årets början		8 496	-14 671	-4 687	-4 687
Likvida medel vid årets slut		-7 521	-12 379	-16 793	-12 991
Förändring		-16 017	2 292	-12 106	-8 304



# BALANSRÄKNING

## KOMMUNEN

	Tkr	Utfall 2014-06-30	Budget 2015-12-31	Utfall 2015-06-30	Prognos 2015-12-31
<b><u>TILLGÅNGAR</u></b>	<b>NOTER</b>				
<b>Anläggningstillgångar</b>					
Mark, byggnader och anläggning	13	321 215	371 408	357 016	387 541
Inventarier	14	28 037	30 794	30 731	31 449
Finansiella anläggningstillgångar	15	81 210	78 310	58 987	46 878
<b>Summa anläggningstillgångar</b>		<b>430 461</b>	<b>480 512</b>	<b>446 734</b>	<b>465 868</b>
<b>Omsättningstillgångar</b>					
Förråd	16	717	600	300	400
Kortfristiga fordringar	17	108 607	100 000	106 300	100 000
Likvida medel	18	-7 521	-12 379	-16 793	-12 991
<b>Summa omsättningstillgångar</b>		<b>101 803</b>	<b>88 221</b>	<b>89 808</b>	<b>87 409</b>
<b>SUMMA TILLGÅNGAR</b>		<b>532 264</b>	<b>568 733</b>	<b>536 542</b>	<b>553 277</b>
<b><u>EGET KAPITAL, AVSÄTTNINGAR OCH SKULDER</u></b>					
<b>Eget kapital</b>					
Eget kapital		216 093	216 713	204 911	203 557
-därav årets resultat		11 206	6 360	-2 074	-3 428
<b>Summa eget kapital</b>	19	<b>216 093</b>	<b>216 713</b>	<b>204 911</b>	<b>203 557</b>
<b>Avsättningar</b>					
Avsättningar för pensioner	20	3 596	2 956	3 177	2 956
Avsättningar övrigt	20	13 257	11 750	13 653	12 500
Avsättning för återställande av deponier	20	4 664	4 664	5 864	5 864
<b>Summa avsättningar</b>		<b>21 517</b>	<b>19 370</b>	<b>22 694</b>	<b>21 320</b>
<b>Skulder</b>					
Långfristiga skulder	21	131 628	152 650	155 790	148 400
Kortfristiga skulder	22	163 027	180 000	153 147	180 000
<b>Summa skulder</b>		<b>294 655</b>	<b>332 650</b>	<b>308 937</b>	<b>328 400</b>
<b>SUMMA SKULDER, AVSÄTTNINGAR OCH EGET KAPITAL</b>		<b>532 264</b>	<b>568 733</b>	<b>536 542</b>	<b>553 277</b>
<b>STÄLLDA PANTER M.M.</b>					
Borgensförbindelser	23	173 221	169 471	170 994	169 744
Ansvarsförbindelse pensioner	24	337 630	328 038	327 089	323 018
Operationell leasing	25	106	0	92	183

# NOTER

Tkr

	2014-06-30	2015-06-30	Förändring
<b>Not 1</b>			
<b>VERKSAMHETENS INTÄKTER</b>			
Försäljningsmedel	5 747	3 589	-2 159
Taxor och avgifter	33 910	33 640	-270
Hyror och arrenden	7 497	7 817	320
Bidrag	61 309	62 809	1 501
Försäljning av verksamhet och entreprenad	10 941	9 759	-1 182
Övrigt	139	94	-45
<b>Summa</b>	<b>119 543</b>	<b>117 708</b>	<b>-1 835</b>
<b>Not 2</b>			
<b>VERKSAMHETENS KOSTNADER</b>			
Inköp av anläggnings- och underhållsmaterial	3 955	3 724	-231
Bidrag och transferingar	21 637	26 999	5 361
Entreprenad och köp av verksamhet	49 578	49 026	-553
Personalkostnader	257 878	272 802	14 924
Lokal- och markhyror, fastighetsservice	6 338	6 224	-114
Bränsle, energi och vatten	11 035	10 804	-231
Förbrukningsinventarier och förbrukningsmaterial	12 185	12 563	378
Tele, datakommunikation och postbefordran	1 716	1 738	22
Transporter och resor	1 793	1 589	-204
Försäkringspremier och riskkostnader	2 795	3 389	594
Övriga verksamhetskostnader	21 356	21 055	-301
<b>Summa</b>	<b>390 267</b>	<b>409 912</b>	<b>19 646</b>
<b>Not 3</b>			
<b>AVSKRIVNINGAR</b>			
Avskrivning enligt plan	11 080	12 436	1 357
<b>Summa</b>	<b>11 080</b>	<b>12 436</b>	<b>1 357</b>
<p>Planenlig avskrivning enligt rekommendation från Svenska Kommunförbundet. Avskrivningarna beräknas på anläggningstillgångarnas anskaffningsvärden.</p>			
<b>Not 4</b>			
<b>SKATTEINTÄKTER</b>			
Preliminära månatliga skattebetalningar	191 496	196 435	4 939
Prognos för slutavräkning	626	848	223
Differens mellan den slutliga taxeringen och redovisade skatteintäkten föregående år	-400	-421	-21
<b>Summa</b>	<b>191 722</b>	<b>196 862</b>	<b>5 140</b>

	2014-06-30	2015-06-30	Förändring	
<b>Not 5</b>	<b>GENERELLA STATSBI DRAG OCH UTJÄMNING</b>			
Inkomstutjämningsbidrag	65 140	71 448	6 307	
Strukturbidrag	547	552	5	
Kostnadsutjämningsbidrag	18 811	21 607	2 796	
Regleringsbidrag / avgift	1 220	-205	-1 425	
LSS-utjämningsbidrag / avgift	2 823	252	-2 570	
Kommunal fastighetsskatt	8 218	8 063	-156	
<b>Summa</b>	<b>96 759</b>	<b>101 716</b>	<b>4 957</b>	
<b>Not 6</b>	<b>FINANSIELLA INTÄKTER</b>			
Ränteintäkt - likvida medel	0	0	0	
Ränteintäkt - utlämnade anslagstäckta lån	920	766	-154	
Ränteintäkt - revers	892	548	-344	
Utdelning aktier	1 500	1 750	250	
Övriga intäkter	3 089	2 797	-292	
<b>Summa</b>	<b>6 401</b>	<b>5 861</b>	<b>-540</b>	
<b>Not 7</b>	<b>FINANSIELLA KOSTNADER</b>			
Räntekostnader - lån	1 689	1 519	-171	
Pensionsskuld sökning - finansiell del	0	0	0	
Övriga finansiella kostnader	183	353	170	
<b>Summa</b>	<b>1 873</b>	<b>1 872</b>	<b>0</b>	
<b>Not 8</b>	<b>ÅRETS RESULTAT</b>	<b>11 206</b>	<b>-2 075</b>	<b>-13 280</b>
<b>Not 9</b>	<b>NETTOINVESTERINGAR</b>			
Bruttoinvesteringar	-21 849	-26 528	4 679	
Statsbidrag	0	50	50	
Övriga inkomster	0	0	0	
<b>Summa</b>	<b>-21 849</b>	<b>-26 478</b>	<b>4 628</b>	
<b>Not 10</b>	<b>FÖRSÄLJNING AV ANLÄGGNINGSTILLGÅNGAR</b>			
Industri lokaler	0	0	0	
Affärsverksamhet	0	0	0	
Verksamhetsfastigheter	0	0	0	
Markreserv	0	0	0	
Inventarier	0	0	0	
<b>Summa</b>	<b>0</b>	<b>0</b>	<b>0</b>	
<b>Not 11</b>	<b>FÖRÄNDRING AV LÅNGFRISTIGA FORDRINGAR</b>			
Aktier	0	0	0	
Andelar	0	0	0	
Anslagstäckta lån	300	0	-300	
Reverser	0	-20 000	0	
Obligationer	0	-1 000	-1 000	
<b>Summa</b>	<b>300</b>	<b>-21 000</b>	<b>-21 300</b>	

	2014-06-30	2015-06-30	Förändring
<b>Not 12 FÖRÄNDRING LÅNGFRISTIG UPPLÅNING</b>			
Amortering av lån	0	0	0
Nyupplåning	0	0	0
<b>Summa</b>	<b>0</b>	<b>0</b>	<b>0</b>
<b>Not 13 MARK, BYGGNADER OCH ANLÄGGNINGAR</b>			
Anskaffningsvärde	681 774	734 058	52 283
Årets nyanskaffningar	19 370	22 599	3 230
Årets avyttringar	0	0	0
<b>Summa</b>	<b>701 144</b>	<b>756 657</b>	<b>55 513</b>
Akkumulerade avskrivningar	-371 052	-389 819	18 767
Årets avskrivningar	-8 877	-9 822	945
Årets avyttringar	0	0	0
	-379 929	-399 641	19 712
<b>Summa mark byggnader och anläggningar</b>	<b>321 215</b>	<b>357 016</b>	<b>35 801</b>
<i>Därav:</i>			
<i>Gator och vägar</i>			
Anskaffningsvärde	93 288	97 447	4 159
Årets nyanskaffningar	1 591	2 902	1 311
Årets avyttringar	0	0	0
<b>Summa</b>	<b>94 879</b>	<b>100 349</b>	<b>5 470</b>
Akkumulerade avskrivningar	-57 064	-59 331	2 267
Årets avskrivningar	-1 120	-1 197	78
Årets avyttringar	0	0	0
<b>Summa</b>	<b>-58 183</b>	<b>-60 528</b>	<b>2 345</b>
<b>Summa gator och vägar</b>	<b>36 696</b>	<b>39 820</b>	<b>3 125</b>
<i>Markreserv</i>			
Anskaffningsvärde	9 450	9 518	68
Årets nyanskaffningar	56	0	-56
Årets avyttringar	0	0	0
<b>Summa</b>	<b>9 506</b>	<b>9 518</b>	<b>11</b>
Akkumulerade avskrivningar	0	0	0
Årets avskrivningar	0	0	0
Årets avyttringar	0	0	0
<b>Summa</b>	<b>0</b>	<b>0</b>	<b>0</b>
<b>Summa markreserv</b>	<b>9 506</b>	<b>9 518</b>	<b>11</b>

	2014-06-30	2015-06-30	Förändring
<b>Industrifastigheter</b>			
Anskaffningsvärde	72 004	72 476	474
Årets nyanskaffningar	251	594	343
Årets avyttringar	0	0	0
<b>Summa</b>	<b>72 255</b>	<b>73 072</b>	<b>817</b>
Akkumulerade avskrivningar	-34 082	-36 242	2 160
Årets avskrivningar	-1 079	-1 084	5
Årets avyttringar	0	0	0
<b>Summa</b>	<b>-35 161</b>	<b>-37 326</b>	<b>2 165</b>
<b>Summa industrifastigheter</b>	<b>37 094</b>	<b>35 746</b>	<b>-1 348</b>
<b>Verksamhetsfastigheter</b>			
Anskaffningsvärde	321 918	362 723	40 805
Årets nyanskaffningar	14 332	16 289	1 956
Årets avyttringar	0	0	0
<b>Summa</b>	<b>336 250</b>	<b>379 012</b>	<b>42 761</b>
Akkumulerade avskrivningar	-174 998	-184 616	9 618
Årets avskrivningar	-4 339	-4 816	478
Årets avyttringar	0	0	0
<b>Summa</b>	<b>-179 337</b>	<b>-189 432</b>	<b>10 096</b>
<b>Summa verksamhetsfastigheter</b>	<b>156 914</b>	<b>189 579</b>	<b>32 666</b>
<b>Affärsverksamhetsfastigheter</b>			
Anskaffningsvärde	187 205	193 982	6 777
Årets nyanskaffningar	3 138	2 815	-324
Årets avyttringar	0	0	0
<b>Summa</b>	<b>190 344</b>	<b>196 797</b>	<b>6 453</b>
Akkumulerade avskrivningar	-106 999	-111 720	4 722
Årets avskrivningar	-2 340	-2 724	384
Årets avyttringar	0	0	0
<b>Summa</b>	<b>-109 339</b>	<b>-114 445</b>	<b>5 106</b>
<b>Summa affärsverksamhetsfastigheter</b>	<b>81 005</b>	<b>82 352</b>	<b>1 347</b>

Not 14

#### INVENTARIER

Anskaffningsvärde	82 988	89 821	6 833
Årets nyanskaffningar	2 480	4 511	2 031
Årets avyttringar	0	0	0
<b>Summa</b>	<b>85 468</b>	<b>94 332</b>	<b>8 864</b>
Akkumulerade avskrivningar	-55 229	-60 354	5 126
Årets avskrivningar	-2 203	-3 247	1 044
Årets avyttringar	0	0	0
	<b>-57 431</b>	<b>-63 601</b>	<b>6 170</b>
<b>Summa inventarier</b>	<b>28 037</b>	<b>30 731</b>	<b>2 694</b>

	2014-06-30	2015-06-30	Förändring
<b>Not 15</b>	<b>FINANSIELLA ANLÄGGNINGSTILLGÅNGAR</b>		
Aktier:	4 258	4 274	16
- Värmlandstrafik AB, 78 st nr 196-273	0	0	0
- Värmlandstrafik AB, 78 st nr 3196-3273	0	0	0
- Värmlandstrafik AB	0	0	0
- Kommun AB	2	2	0
- SWETRAC, 100 st	10	10	0
- Filipstad Värme AB	4 134	4 134	0
- Filipstads Stadshus AB	100	100	0
- Svensk Turism AK inlandsbanan	12	28	16
Andelar	1 514	1 514	0
Grundfonder	3 239	3 239	0
Obligationer	1 000	0	-1 000
Reverser	32 646	12 646	-20 000
Avser utlämnade anslagstäckta lån enligt fullmäktigebeslut	38 553	37 314	-1 239
<b>Summa</b>	<b>81 210</b>	<b>58 987</b>	<b>-22 223</b>
<b>Not 16</b>	<b>FÖRRÅD</b>		
Eldningsolja	329	227	-102
Pellets	328	52	-276
Fritidskläder	60	22	-38
<b>Summa</b>	<b>717</b>	<b>300</b>	<b>-417</b>
<b>Not 17</b>	<b>KORTFRISTIGA FORDRINGAR</b>		
Stats- och landstingsbidrag	18 563	21 654	3 091
Kundfordringar	21 219	20 098	-1 122
Interimsposter	40 981	39 919	-1 062
Periodiseringskonto för leverantörsfakturor ock bokföring	21 008	16 140	-4 868
Moms	2 452	4 217	1 765
Övriga fordringar	4 385	4 273	-112
<b>Summa</b>	<b>108 607</b>	<b>106 300</b>	<b>-2 307</b>
<b>Not 18</b>	<b>LIKVIDA MEDEL</b>		
Kassa	36	34	-2
Plusgiro	90	303	214
Bank	-7 647	-17 130	-9 483
	<b>-7 521</b>	<b>-16 793</b>	<b>-9 271</b>
<b>Not 19</b>	<b>EGET KAPITAL</b>		
Eget kapital	199 466	204 887	5 421
Föregående års resultat	5 421	2 098	-3 323
Årets resultat	11 205	-2 075	-13 280
<b>Summa</b>	<b>216 093</b>	<b>204 911</b>	<b>-11 182</b>

**Not 20      AVSÄTTNINGAR**

Kommunens pensionsskuld har framtagits av KPA och beräknats enligt blandmodellen. Pensionsrättigheter intjänade före 1997.12.31 har upptagits under rubr. ansvarsförbindelse. Kommunen har beslutat att utbetala hela individuella delen i PFA 98. Beslutet omfattar såväl år 2000 som åren 1998-1999. I beslutet fastslogs även att någon ny pensionsskuld ej ska uppstå. För att förhindra detta har försäkring tecknats för de delar som ej omfattas, även den individuella delen. Med anledning av fullmäktiges beslut har samtliga pensionsförändringar under 2000-2001 betraktats som en kortfristig skuld.

Avsättning pensioner PFA 1998-2000	2 894	2 557	-337
Avsättning löneskatt PFA 1998-2000	702	620	-82
Avsättning övrigt	13 257	13 653	396
Avsättning för återställande av deponi och ÅVC	4 664	5 864	1 200
	<b>21 517</b>	<b>22 694</b>	<b>1 177</b>

**Not 21      LÅNGFRISTIGA SKULDER**

Anläggningslån	135 172	157 974	22 802
Amortering kortfristig del	-3 544	-2 184	1 360
<b>Summa</b>	<b>131 628</b>	<b>155 790</b>	<b>24 162</b>

**Not 22      KORTFRISTIGA SKULDER**

Preliminärskatt	8 043	8 760	717
Arbetsgivaravgift	12 790	13 561	771
Upplupna pensionskostnader	9 306	8 961	-345
Semesterlöneskuld	32 398	34 573	2 175
Timanställdas upplupna löner	7 859	8 130	271
Särskild löneskatt	15 192	15 469	277
Leverantörsskulder	17 727	18 908	1 181
Interimsposter	10 039	9 596	-443
Periodiseringskonto för leverantörsfakturor ock bokföring	32 308	21 685	-10 623
Moms	2 654	2 819	165
Övriga kortfristiga skulder	11 167	8 501	-2 666
Amortering av anläggningslån	3 544	2 184	-1 360
<b>Summa</b>	<b>163 027</b>	<b>153 147</b>	<b>-9 880</b>

**Not 23      BORGENSFÖRBINDELSER**

Filipstads Stadshus AB	18 000	18 000	0
Eget bostadsföretag	129 231	127 631	-1 600
Privata bostadsföretag	21 058	20 690	-368
Småhus	227	189	-38
Övrigt	4 704	4 484	-220
<b>Summa</b>	<b>173 220</b>	<b>170 994</b>	<b>-2 226</b>

**Not 24      Fr.o.m. 2000 har intjänade pensioner upptagits inklusive löneskatt**

<b>Not 25      Operationell leasing</b>	<b>106</b>	<b>92</b>	<b>-14</b>
---	------------	-----------	------------

# DRIFTSSAMMANSTÄLLNING

	Kostnader		Intäkter		Netto			Netto	Netto
	Budget 2015	Redo- visning 06/2015	Budget 2015	Redo- visning 06/2015	Budget 2015	Redo- visning 06/2015	Avv mot budget 06/2015	Prognos 2015	Budget- avv.
Kommunfullmäktige	-1 068	-621			-1 068	-621	-88	-1 218	-150
Kommunstyrelsen	-272 546	-136 340	107 340	55 759	-165 206	-80 581	2 891	-165 756	-550
Miljö- och byggnads- nämnd	-5 364	-2 692	1 482	772	-3 882	-1 920	23	-3 682	200
Barn- och utbild- ningsnämnd	-271 641	-138 683	83 601	40 391	-188 040	-98 292	-4 271	-195 645	-7 605
Socialnämnd	-298 019	-155 337	63 846	35 993	-234 173	-119 344	-6 330	-240 513	-6 340
Övriga nämnder	-3 005	-2 163		811	-3 005	-1 352	152	-3 005	0
<b>Totalt i verk- samheterna</b>	<b>-851 643</b>	<b>-435 836</b>	<b>256 269</b>	<b>133 726</b>	<b>-595 374</b>	<b>-302 110</b>	<b>-7 623</b>	<b>-609 819</b>	<b>-14 445</b>
Finansiering	-46 046	-22 802	647 780	322 838	601 734	300 036	-953	606 391	4 657
<b>Totalt före extraord. poster</b>	<b>-897 689</b>	<b>-458 638</b>	<b>904 049</b>	<b>456 564</b>	<b>6 360</b>	<b>-2 074</b>	<b>-8 576</b>	<b>-3 428</b>	<b>-9 788</b>
Extraordinära kostnader					0	0			0
<b>Totalt efter extraord. poster</b>	<b>-897 689</b>	<b>-458 638</b>	<b>904 049</b>	<b>456 564</b>	<b>6 360</b>	<b>-2 074</b>	<b>-8 576</b>	<b>-3 428</b>	<b>-9 788</b>

## KOMMENTARER TILL DELÅRETS RESULTAT

### ----KOMMUNSTYRELSEN-----

Kommunstyrelsen redovisar ett överskott med 2 803 tkr jämfört med budget. Främst beroende på positiv avvikelse inom beläggningsunderhåll (Gata/park), inom medel för uppspolning av Skogsryd (Idrott och fritidsenhet) och inom föreningsbidrag (KFU).

Prognos för helåret är ett underskott med -700 tkr.

Prognostiserat underskott beror främst på ökande kostnader för Kommunfullmäktige, Bergslagens räddningstjänst och inom IT- och Fastighetsenhet.

Inom KS pågår ett arbete med att ta fram åtgärder för att nå de besparingskrav som föreligger. Dessa kommer att redovisas vid KS sammanträde i september.

### • Kommunstyrelsens arbetsutskott

Sammantaget visar redovisningen att Ksau har ett överskott med 183 tkr vid halvårsskiftet.

Prognosen visar ett utfall i balans med budget.

#### **Kommunfullmäktige**

Resultatet efter 6 månader visar ett underskott med -88 tkr, vilket förklaras med ökade arvodeskostnader och större deltagande till följd av ny mandatperiod.

Prognosen beräknas till -150 tkr.

#### **Stabsenhet**

Resultatet efter 6 månader visar ett underskott med -294 tkr.

I resultatet finns såväl överskott som underskott i de olika enheterna. Det prognostiserade underskottet om -240 tkr



utgör främst av ökade kostnader för Bergslagens räddningstjänst (-280 tkr).

#### **Personalenhet**

Personalenhetens halvårsresultat ligger i balans med budget och prognosen beräknas också ligga i balans med budget.

#### **Ekonomiskt ledningsstöd**

Verksamheten visar ett överskott efter sex månader på 48 tkr. Kostnaden för eventuella behov av konsult för ekonomisystem är inte fullt utnyttjade. Prognosen för 2015 är ett nollresultat för enheten.

#### **Näringslivsenhet**

Vid delåret ligger resultatet för enheten i nivå med budget. Prognosen för helåret är ett resultat i balans med budget.

#### **Arbetsmarknads- och integrationsenhet, AIE**

Budgeten för 2015 beräknas att ge ett överskott med 390 tkr. Uppföljningen visar på ett överskott på 533 tkr. Överskottet förklaras främst av ej återbesatt vakans och långtids-sjukskrivning. Vakansen kommer att återbesättas och överskott ska även finansiera inventarier i Rosendal.

- **Kultur- och föreningsutskott**

Kultur- och föreningsutskottet beräknar att budgeten kommer att kunna hållas under 2015.

En stor mängd föreningar har under året erhållit bidrag i syfte att få ett rikt, mångfaldigt och varierande föreningsliv i kommunen.

- **Teknikutskott**

#### **Inköpsenhet**

Enheten redovisar ett utfall som i stort sett är i balans med budget. Utfallet kommer att ändras om beslut om inköp av avtalsupphandlingssystem fattas.

#### **Bibliotek**

Enheten redovisar ett överskott om 60 tkr. Utfall per årsbas beräknas i nivå med budget.

#### **IT-enhet**

IT-enheten redovisar i dagsläget ett underskott om -285 tkr. Det beror dels på högre lönekostnader än budgeterat, dels på ökade kostnader för licens och support.

Licens och supportkostnader för gemensamma system beräknas på årsbas ge ett underskott om -900 tkr. p.g.a. ökade kostnader för IT-säkerhet, ändrad fördelning av kostnader mellan IT och BUN, prisökningar beroende på högre dollarkurs samt kostnadsökningar Microsoft licenser m.m. Vid installation av nya system har det i många fall ingått licenskostnader under t.ex. 3 årsperiod och det är sådant som nu faller ut allt.

Överskott i dagsläget gällande repro, växel samt kapitalkostnader. Semestervikarier på Repro samt

uppgrädering av växel och Trio hänvisningssystem, kommer under hösten, vilket reducerar överskottet.

Årets investeringar gällande data är klara.

Prognosen för enheten visar sammantaget ett underskott med -900 tkr.

Investeringsprojektet IT-utbyggnad – Infrastruktur, har hittills förbrukats ca 41 tkr. Inga nya aktiviteter kommer att påbörjas innan nytt inriktningsbeslut tas för bredbandsfrågan.

#### **Kostenhet**

Kostenheten redovisar ett överskott om 152 tkr.

Livsmedel har ett överskott om 175 tkr. Intäkter med 250 tkr. Hög sjukfrånvaro har gjort att personalbudget i dagsläget överskridits med ca -330 tkr.

På årsbas beräknas enheten få ett överskott om 375 tkr.

Dock osäkert eftersom fler prishöjningar gällande livsmedel kommer under andra halvåret. Vi kommer att plocka bort varor med extrem prishöjning ur anbudet.

#### **Lokalvårdsenhet**

Lokalvårdsenheten redovisar efter första halvåret ett överskott om 319 tkr vilket kommer att reduceras när storstädningssupdrag under tiden juli – augusti verkställts. Då det tillkommer kostnader för personal samt material.

Utfall per årsbas beräknas i nivå med budget.

#### **Fastighetsenhet**

Fastighetsenheten redovisar ett underskott med -100 tkr.

Driften redovisar ett överskott med ca 300 tkr. Kall väderlek har gett negativ påverkan på driftskostnaderna första halvåret. På Underhållssidan är det i nuläget underskott om -400 tkr. beroende på akuta åtgärder på Åsenskolans kök med -350 tkr. Avvaktar i nuläget utfall längre fram angående driften innan någon justering av beräknat utfall kan ske.

Gällande underhåll så görs försök att bromsa planerade underhållsåtgärder till förmån för de oförutsedda kostnaderna på Åsenskolans kök.

#### **TK administration**

Enheten redovisar i nuläget ett underskott om -54 tkr. Värmlandstrafik beräknas ge ett underskott om -200 tkr på årsbas

#### **Idrott och Fritidsenhet**

Idrott och fritidsenheten redovisar per delår ett överskott om 611 tkr där största delen, 476 tkr avser Skogsryd.

Kreditfaktura om 225 tkr avseende elkostnad år 2014 utgör en del av överskottet på Skogsryd.

Något högre intäkter samt ej nyttjade medel avs. övriga kostnader bidrar till utfallet.

## Gata-parkenhet

Enheten redovisar inkl. skogsdrift, ett överskott om 1 243 tkr. Överskott inom verksamheterna Gator och vägar (belägningsunderhåll har ännu ej skett i någon större omfattning), parker och planteringar, skogsdrift samt kommunbilar.

Underskott redovisas för vinterväghållning samt ett antal mindre verksamheter.

## Vatten och avlopp

Enheten redovisar ett överskott om 48 tkr beroende på högre intäkter från industrin

Prognostiserar ett resultat i balans.

## Renhållning

Enheten redovisar ett utfall i nivå med budget.

Eventuellt överskott vid årsbokslut bör fonderas till ny återvinningsstation, ÅVC.

## MÅLUPPFYLLELSE

### Kommunstyrelsens arbetsutskott

Ksau:

*Stabsenhet:*

*Till KF*

- Stabsenheten skall utveckla den gemensamma nämndadministrationen och de härtill hörande processerna. Vidare skall fortsatt införande och utveckling av dokument och ärendehanterings-systemet ske, med spridning av användandet till flera nyckelpersoner inom samtliga förvaltningar.  
**Måluppfyllelse:** Kommunkansliet fortsätter sprida användandet av diariesystemet bland nyckelpersoner. Inom ekonomi- och kundtjänst har flera av arbetsprocesserna utvecklats för att minska sårbarhet.
- Ekonomi- och kundtjänst skall under året utveckla arbetsmetoder och rutiner för att säkerställa en stabil och väl fungerande verksamhet med minimal sårbarhet för centrala funktioner inom organisationen.  
**Måluppfyllelse:** Ekonomi- och kundtjänst arbetsmetoder har ytterligare utvecklats i syfte att minska sårbarhet och öka effektiviteten.

*Personalenhet:*

*Till KF*

- Målsättning är en fortsatt låg sjukfrånvaro. Målsättningen för 2015 – 2017 är en sjukfrånvaro runt 4,0 %..
- Personalförbättrings åtgärder - Fortsatt prioritering av förebyggande åtgärder, samt att inom FFA (Förbättrings Arbete) arbeta med att få med fler företag i kommunen.
- Hälsa / Friskvård – Filipstads kommun ska arbeta för att bli en av Sveriges ledande kommuner i arbetet med hälsa och friskvård.  
**Måluppfyllelse:** Sjukfrånvaron har ökat något i Filipstads kommun under första halvåret 2015. Ökningen finns till

viss del inom Kommunstyrelsen men främst inom Socialförvaltningen. En ökning bland sjukfallen inom socialförvaltningarna är ett problem som delas med de flesta andra värmländska kommunen.

Sjukfrånvaro ligger 2015-06-30 på 6,49 % vilket är en ökning med 0,49 % sedan 2014-12-31 men en minskning med -0,07 % sedan 2014-06-30.

Rehab är både nu och framöver ett prioriterat område.

## *Näringslivsenheten*

*Till KF*

- Skapa bättre förutsättningar för etablering av nya företag och tillväxt i befintliga företag.  
**Måluppfyllelse:** Deltar i Communicares projekt - Ung Idé Värmland (2015-2018) med målgruppen unga blivande entreprenörer. Arbetar aktivt med att exponera ALMI's utbud för tillväxt i företag vid bland annat ett frukostmöte.
- Skapa relationer/arenor för utveckling av en bra dialog mellan kommunen och näringslivet.  
**Måluppfyllelse:** Genomfört frukostmöten, nätverksträffar med bland andra Stål- och verkstad (numera Filipstads Industrinätverk) samt företagsbesök. Testat en ny arena för möten, Företagsafterwork som har genomförts vid två tillfällen med många nöjda deltagare.
- Stärka Bergsskolan och Gammelkroppa Skogsskolas roll i den lokala näringslivsutvecklingen.  
**Måluppfyllelse:** Leder kommunens kompetensutvecklingsgrupp/arbetsmarknadsråd där både Gammelkroppa skogsskola och Bergsskolan ingår tillsammans med företagare och Arbetsförmedlingen. Jobbar aktivt med att få flera Filipstadsföretag att ingå i Bergsskolans nya EU-projekt.
- Utveckla kundanpassad kommunal service till företagen och stärka den positiva attityden till företagandet i kommunens organisation "En dörr in".  
**Måluppfyllelse:** Arbetar ständigt med att alla som jobbar mot företag skall ha ett företagsperspektiv. Har tillsammans med upphandlings- och fastighetsenheten haft träffar med aktuella lokala företag inför upphandlingar.
- Att med entreprenörskap som utgångspunkt och fokus stimulera till ökad tillväxt inom besöksnäringen.  
**Måluppfyllelse:** Utvecklingen av de prioriterade områdena Bergslagskanalen, Brattforsheden och Kalhyttan fortsätter. Nyetableringen av företag har låtit vänta på sig men ett antal befintliga företag inom besöksnäringen har bytt ägare och ytterligare några har investerat för att tillgodose en växande målgrupp. Vid alla företagsbesök inom besöksnäringen är affärsutveckling en del. Söka aktivt fler och nya vägar att jobba med skola/kompetensförsörjning.

**Måluppfyllelse:** På gymnasiet finns ett tätt samarbete med företag/branscherna för alla yrkesprogram. Ung Företagsamhet är aktivt på gymnasiet. Kontakt med

samtliga grundskolerektorer samt kontinuerliga träffar med ansvarig för skola-arbetsliv 7-9. Nytt för i år en mäsas där praeolever i åk 8 ställde ut om sina respektive praeoföretag för att visa varandra och övriga elever på skolan.

#### Kfu:

- Att stimulera det arbete som ständigt pågår samt att ge bidrag i syfte att främja kultur- och föreningsliv i kommunen och att uppmuntra till nya verksamheter.  
**Måluppfyllelse:** Arbetet pågår kontinuerligt.
- Att prioritera barn- och ungdomsverksamhet.  
**Måluppfyllelse:** Arbetet pågår kontinuerligt.

#### Teknikutskott

##### *Administration:*

- IT-enheten fortsätter samverkan med övriga Värmlandskommuner inom teknik och upphandling. Upphandling telefoni och datakommunikation gemensamt med Värmlandskommunerna pågår.  
**Måluppfyllelse:** Upphandling av telefoni och datakommunikation har skett i samverkan Värmlandskommunerna.
- Inköpsverksamheten effektiviserar upphandlingar genom att öka antalet avtal samt att förbättra köptroheten gentemot tecknade avtal.  
**Måluppfyllelse:** Inköpsenheten har, där så är möjligt, effektiviserat upphandlingarna. Under våren har inköpsenheten drivit en upphandling angående avtalsuppföljning. Upphandlingen är annonserad och anbud kommer in i augusti. Denna upphandling görs tillsammans med andra kommuner i Värmland. Även upphandling av ekonomisystem har påbörjats tillsammans med Karlskoga, Kristinehamn, Storfors och Degerfors.
- Biblioteksenhet  
**Samverkan:** Fortsätta och utöka samarbetet med övriga bibliotek i Värmland, inom ramen för "Bibliotek Värmland", för att därigenom åstadkomma en bättre service för kommuninvånarna Filipstad.  
Förbättra servicen till äldre och handikappade.  
**Lässtimulering:** Arbeta med bokprat, riktat mot i första hand grundskoleelever. Målsättning är att årskurserna 4 och 7 inom grundskolan skall erbjudas minst ett bokprat/besök på biblioteket per läsår. Vi skall vid inköp av media ta stor hänsyn låntagarnas egna önskemål.  
**Måluppfyllelse:** Samverkan fortsätter. Diskussioner förs om att så långt som möjligt samordna lånevillkor och avgifter för att därigenom underlätta för besökarna/låntagarna.  
Arbetar vidare med information om bibliotekets service till äldre och handikappade.  
Lässtimulering fortsätter planenligt med klassbesök. I stort sett 100 % av låntagarnas egna önskemål om litteraturköp uppfylls.

##### *Skattefinansierad verksamhet:*

- Vårda och underhålla kommunens fastigheter och andra tillgångar väl, ha en god framförhållning i den fysiska planeringen och ha en effektiv organisation.
- Hålla kostnaderna på en långsiktigt låg nivå.
- Fortsätta med energibesparande åtgärder för att sänka kostnadsnivån samt att minska användningen av fossila bränslen.
- Arbeta med att göra Filipstad attraktivt som bostads- och arbetsort.  
**Måluppfyllelse:** Pågående arbete med att optimera användandet av kommunens egna lokaler.  
Långsiktigt arbete pågår med att gå från externt hyrda lokaler till interna lokaler.  
Flera energibesparingsprojekt pågår. Etapp 2 med behovs-styrd ventilation pågår på Spångbergsgymnasiet. Löpande underhåll av beläggningar är beställt enligt upprättad plan för beläggningsunderhåll. Utbyte av uttjänta armaturer samt undermåliga belysningsstolpar för att hålla en god belysningsstandard.  
Underhåll av parker och planteringar på samma nivå som tidigare, mycket uppskattning för fina planteringar.

##### *Avgiftsfinansierad verksamhet:*

##### *Vattenförsörjning och avloppshantering*

- Dricksvattnet ska vara av god kvalitet.
  - Inga vattenanalyser ska visa "otjänligt". Vattenanalyser som visar "tjänligt med anmärkning" ska inte överstiga 20 st.
  - Vattnet ska alltid finnas i kranen.
  - Få antal avbrott, högst 50 drabbade hushåll och inga drabbade verksamheter.
- Avloppssystemen ska ha låg störningsnivå:
  - Högst 20 avloppsstopp och 4 översvämningar i kallare.
- Avloppsvatten ska tas om hand på ett miljöriktigt sätt:
  - Inga miljörapporter från avloppsreningsverk ska föranleda anmärkningar från tillsynsmyndighet.
- Inläckage från regn- och dräneringsvatten skall minskas.  
**Måluppfyllelse:** Inga vattenanalyser har visat "otjänligt". 8 st vattenanalyser har visat tjänligt med anmärkning. 20 vattenläckor med ca 20 drabbade hushåll har inträffat. Vi har haft 12 avloppsstopp. Inga anmärkningar på miljörapporter från reningsverket

##### *Avfallshantering*

- Ökad källsortering.
  - Mängden osorterat hushållsavfall per invecånare ska minska.
  - Mängden omhändertaget farligt avfall ska öka.
  - Tömma våra kunders avfallskärl enligt tömningsschema.
  - Mängden hushållsavfall som transporteras till Karlskoga för förbränning ska minska. Detta ska åstadkommas genom att graden av utsorterat återvinningsbart avfall ska öka.
  - Insamling av matavfall från hushåll och storkök påbörjades under 2013. Under 2015 ska

resterande villa hushåll erbjudas matavfallsinsamling.

**Måluppfyllelse:** Finns ingen halvårsstatistik att tillgå gällande källsortering av förpackningsmaterial.

Mängden osorterat hushållsavfall har minskat med 6,4 kg/person jämfört med första halvåret 2014.

Mängden omhändertaget farligt avfall ligger på oförändrad nivå.

Tömning av kunders avfallskärl sker enligt schema.

Marginell minskning av brännbart hushållsavfall till Karlskoga.

Kvarvarande villahushåll har erbjudits matavfallsinsamling men är ännu inte infört.

## ÅRETS VIKTIGASTE HÄNDELSER

### • Kommunstyrelsens arbetsutskott

#### Stabsenhet

Under framför allt första delen av året har stöd getts i processen med ny organisation (flytt av ansvarsområden mellan förvaltningar).

#### Personalenhet

FFA har ökat i omfattning under 2015 och har nu 41 anslutna företag, förutom kommunen. Arbetet med ett främjande friskvårdsarbete fortskrider och fortsätter vara prioriterat.

Personalavdelningen fortsätter arbetet med att utveckla intranätet (chefshandbok och personalhandbok) förbättra mallar och förtydliga rutiner. Arbeta pågår med årets ledarutbildningsdagar som är inplanerade till november 2015. Under året har också arbete med lönekartläggning påbörjats vilken beräknas vara färdigt under 2015.

Årets löneöversyn är klar under första halvåret.

#### Näringslivsenhet

- Testat ny form för möten företag emellan och mellan företag-kommun, Företagsafterwork
- Visitfilipstad.se fungerar och är välbesökt från såväl dator som surfplatta och smartphone.
- Turistbyrån (Visit Filipstad) finns nu på Facebook.

#### Arbetsmarknads- och integrationsenhet, AIE

- Arbetsmarknads- och Integrationsenhetens startade 2015-01-01.
- Projektstart "Värmlands framtid" med EU-finansiering.
- Projektstart "Vägvisaren", ett Finsam-projekt.
- Projektstart "AIE – möjligheternas arena", ett Finsam-projekt.
- Bra resultat på projektet "Ung i Filipstad".
- Projekt "Ny i Filipstad" avslutat. Ansökan av extern finansiering från EU pågår.

#### Teknikutskott

#### Inköpsenheten

Upphandling avtalsuppföljningssystem.

#### IT-enhet

Nytt avtal för telefoni och datakommunikation är tecknat. Övergång från Novell till Microsoft-miljö.

#### Fastighet

Färdigställande av ombyggnationen Nykroppa skola.

Färdigställande samt invigning av nyproducerade förskolan Lyckan.

Etapp 1 klart i energibesparingsprojektet på Spångbergsgymnasiet.

#### Gata-Parkenhet

Restaureringen av Monitorholmen har färdigställts.

Första etappen av upprustning Flakudden är klar.

Hastighetssäkring av Spångbergsvägen har utförts.

#### Renhållning

Arbetet med införande av matavfallsinsamling hos villakunder färdigställs.

## FRAMTID

### • Kommunstyrelsens arbetsutskott

#### Stabsenhet

För såväl kommunkansli som för ekonomi- och kundtjänst är det av vikt att fortsätta utveckla metoder, arbetssätt och rutiner för att minska sårbarhet och därmed säkerställa centrala kommunala funktioner.

#### Personalenhet

Prioriteringar fortsätter avseende FFA, rehab-arbete, arbetsledarutbildning, utveckling av intranätet samt rutiner och arbetssätt i personalarbete.

#### Ekonomiskt ledningsstöd

Fokus kommer att läggas på arbete med upphandling av ekonomisystem.

#### Näringslivsenhet

- Utbildning inom Upphandlingsområdet för både politiker samt tjänstemän/företagare. Jobba med att förbättra företagsklimatet inom Upphandlingsområdet.
- Aktiva inom flera EU-ansökningar
- Anordna träffar med företag för dialog via alla upparbetade arenor, såväl nya som gamla.
- Driva vidareutvecklingen och marknadsföringen av Kalhyttan.
- Inspirations/Informations kväll för blivande/nystartade företag med Communicare, Nyföretagarcentrum och Arbetsförmedlingen

#### Arbetsmarknads- och integrationsenhet, AIE

- Ansökan av EU-medel pågår.
- Utveckling av röjarlagsorganisation.
- Start av 'Fritidsbanken'. Fritidsbanken är som ett bibliotek fast med sport- och fritidsprylar. Här kan man låna utrustning för en aktiv fritid, som t.ex. skidor,

skridskor, inlines, snowboards och mycket mer. Man kan låna kortare eller längre tid, beroende på vad man lånar. Alla kan låna och allt är gratis.

- **Kultur- och föreningsutskott**

Fortsatt arbete med kontinuerlig översyn av bidragsreglerna för att hålla dessa aktuella enligt de förutsättningar som råder och som ständigt förändras.

- **Teknikutskott**

#### **Inköpsenheten**

Införandet av avtalsuppföljningssystem som kommer innebära besparingsmöjligheter för kommunen. Det får även en positiv inverkan på avtalstroheten.

#### **Biblioteksenheten**

Eventuella prishöjningar på media kan påverka antalet inköpta media. Eventuella prishöjningar från systemleverantören kan naturligtvis få viss negativ effekt på ekonomin som helhet.

Samarbetet inom "Bibliotek Värmland" kommer förhoppningsvis fortsätta att utvecklas och kommer att ge ytterligare bättre service till kommuninvånarna. Det gemensamma biblioteksdatasystemet kommer troligen att ge möjlighet till ytterligare utveckling inom IT - området. Arbetet fortsätter med att de publika evenemangen, (författarbesök, barnteater etc.), för att skapa ytterligare incitament att besöka biblioteket.

#### **IT-enhet**

Under hösten kommer skolorna att testa vissa molntjänster.

#### **Lokalvårdsenhet**

Fortsatt arbete för en effektiv utveckling maskinellt och materiellt av lokalvårdsenheten.

#### **Fastighet**

Fortsatt renovering av fastigheten Trasten under resten av året.

Färdigställa ombyggnationen av Älvkullens kök under kvartal 3.

Ombyggnation av Rosendahls fastigheten för att inrymma nya AIE-enheten. Beräknas vara klart under kvartal 3, 2015. Fortsättning av energibesparingsprojektet på Spångbergsgymnasiet, Etapp 2-3.

#### **Gata-Parkenhet**

Energi besparingsarbetet fortsätter med utbyte av gatuarmaturer.

Planering av aktivitetspark ungdomens hus.

Utredning av utveckling Kalhyttans idrottsplats tillsammans med Idrott och fritidsenheten.

#### **Renhållning**

Regeringen har lämnat besked att kommunerna ska ta över ansvaret för insamling av förpackningar, vilket blir en stor och viktig utmaning.

Hand i hand med detta går arbetet med att öka fastighetsnära insamling av förpackningsmaterial samt att öka mängderna farligt avfall som samlas in rätt väg.

#### **NYCKELTAL**

Nyckeltal för teknikenheten:

Verksamhetsmätt	Redov	Redov	Budget	Redov	Avvikelse
	2013	2014	2015	2015/06	mot budget
Utlån Bibliotek	94 999	84 868	90 000	40 000	-5 000
Utlån/invånare	9,2	8,1	8,5	8	-0,5
Besök Bibliotek F-d*	91 500	85 379	80 000	41910	1910
Besök Bibl. F-d/dag	325	304	300	303	3
<b>Öppethållande</b>					
- Bibliotek Filipstad	41	41	41	41	0
- Bibliotek Lesjöfors	4	4	4	4	0
- Bokbuss	8	8	8	8	0
Inköpta medier	3 109	2 758	2 500		
Lunch AO/Handik.oms.	57,46	60,20	55,51	56,29	0,78
Lunch skolor	27,69	29,17	26,00	25,08	-0,92
Lunch barnomsorg	28,57	27,35	27,15	25,21	-1,94
Snittkostnad/städtime	207,32	217,40	213,86	197,71	-16,15
Vinterväghålln. kr/m	20,17	8,02	24,32	21,32	-3,00
Skogsareal ha	2 450	2 450	2 450	2450	0,00
Fastighetsunderhåll/m <sup>2</sup>	55,00	58,00	52,00	59,00	7,00

## ---MILJÖ- OCH BYGGNADSNÄMND-----

### KOMMENTARER TILL DELÅRETS RESULTAT

Budgeten för 2015 beräknas att hållas inom budgeterad ram. Uppföljningen visar på ett överskott på 23 tkr. Förvaltning jobbar mot att nå ett överskott på 200 tkr enligt politiskt fattade beslut.

### MÅLUPPFYLLELSE

#### Miljö- och hälsoskyddsavdelningen

Den operativa tillsynen enligt miljöbalken och livsmedelslagstiftningen ligger sänkt i balans med budget och uppsatta delärsmål.

#### Plan- och byggenheten

Arbetet med den kommunomfattande översiktsplanen fortskrider, granskningshandling klar efter mindre revideringar.

Nytt kartsystem för kommunen implementeras under sommaren 2015.

I övrigt är planberedskapen god, ajourhållning och uppdatering av primärkartan fortlöper samt samverkan med teknik och service på kart- och mätområdet.

### ÅRETS VIKTIGASTE HÄNDELSE

Nytt kartsystem upphandlat och implementerat  
Ny bygglovstaxa

### FRAMTID

#### Miljö- och hälsoskyddsavdelningen

Fortsatt operativ tillsyn enligt miljöbalken och livsmedelslagen. Fortsatt projektarbete med enskilda avlopp

#### Plan- och byggavdelningen

Fortsatt arbete med den kommunomfattande översiktsplanen.

Fortsatt hög planberedskap i relation till de förslag och önskemål på olika typer av boendeformer som finns eller som kan komma att uppstå. Fritidshusområden, industrimark, strandnära områden, förtätningmöjligheter, seniorboenden etc. Både i Filipstads tätort och i kommunen som helhet.

Fortsatt ajourhållning och uppdatering av primärkartan. Fortsatt samverkan med Teknikenheten. Implementerande av nytt kartsystem i kommunen då nuvarande försvinner. Miljöbalkstaxan samt taxan för livsmedel kommer att revideras inför 2016.

## ---BARN- OCH UTBILDNINGSNÄMND-----

### KOMMENTARER TILL DELÅRETS RESULTAT

#### SAMMANFATTNING TOTALT

Resultatet efter första halvåret 2015 visar ett negativt utfall på -4 271 tkr. Prognosen för helår är -7 605 tkr. De områden som främst avviker från budget är BUN gemensamt, nya elever och IFO Barn & Unga.

På BUN gemensamt står ökade skolskjutskostnader och en justering av tidigare avgifter till friförskolorna Skogsglantan och Guldgruvan för perioden 2010-2015 för en stor del av avvikelsen.

Den negativa avvikelsen för nya elever beror på den volymökning som skett. Inom IFO Barn & Unga är den stora avvikelsen familjehemsvård enligt LVU. Dels är det många placeringar, dels saknas det egna utredda familjehem och därför har fler placeringar skett i konsulentstödda familjehem.

#### Gemensam administration

Det ekonomiska utfallet för BUN gemensamt visar ett underskott på -1 920 tkr. Prognosen för helår är -2 840 tkr. Skolskjutskostnaderna har ökat kraftigt de senaste åren och prognosen för 2015 är att kostnaderna kommer att överskrida budget med -950 tkr. En utökning av barnantalet på frisörskolan Skogsglantan medför ökade bidragskostnader på -390 tkr och det nystartade individutskottet -200 tkr. Därutöver behöver en justering ske av tidigare avgifter till fristående förskolorna Skogsglantan och Guldgruvan för perioden 2010-2015, bedömd kostnad -1 300 tkr.

#### Förebyggande och stöd

##### *Elevhälsan*

Det ekonomiska utfallet för första halvåret visar ett överskott på 30 tkr.

Prognosen per helår bedöms hamna på -65 tkr.

Ett ökat antal psykologutredningar under våren har medfört en negativ avvikelse på -190 tkr. Läkarkostnaderna beräknas bli lägre under året.

##### *Familjecentralen*

Det ekonomiska utfallet visar ett mindre underskott på -15 tkr.

Prognosen är att verksamheten på helår följer budget.

##### *HVB-hemmen*

Det ekonomiska utfallet för första halvåret visar ett överskott på drygt 300 tkr. Verksamheten är föränderlig, med ungdomar som flyttar, ungdomar med olika behov och traumatiska upplevelser.

Prognosen är att HVB hemmen kommer att följa budget. Kostnaderna för livsmedel och vikarier ökar under sommarmånaderna.

##### *IFO Barn och unga*

Det ekonomiska utfallet för första halvåret visar ett underskott på -385 tkr.

Årsprognosen visar en negativ avvikelse på -2 100 tkr.

Störst avvikelse visar familjehemsvård enligt LVU.

Anledningen är att det tillkommit placeringar under sommaren och att kommunen i dagsläget saknar egna utredda familjehem och behöver använda konsulentstödda. Avvikelsen beror även på höga jourkostnader.

#### **Förskoleverksamhet**

Det ekonomiska utfallet visar ett överskott på 130 tkr. Detta beror på en fördröjning av start för förskolan Lyckan. Lyckans prognos sett över året är dock negativ, -380 tkr. Det negativa resultatet beror på att när förskolan sedan öppnades upp så startades fler avdelningar upp tidigare än beräknat.

Nattisverksamheten visar likaså på ett negativt resultat sett på helår, -500 tkr. Nattisverksamheten har haft behov av utökad personalitet under helgerna. För en del av Nattisverksamhetens personalkostnader erhålls statsbidrag.

De negativa avvikelserna vägs till viss del upp av att andra delar av verksamheten visar positiva avvikelser.

Investeringsbudgeten fördelas i samråd med förskolecheferna. Det har avsatts pengar till det fortsatta förbättringsarbetet av inomhusmiljön på Bullerbyn.

#### **Grundskola inklusive grundsärskola, förskoleklass, fritidshem och fritidsgårdar**

Det ekonomiska utfallet visar ett underskott på -550 tkr. Prognosen för grundskolan och grundsärskolan visar på ett underskott på -1 180 tkr. Orsak till detta ligger till största del på våra ytterskolor. Både Brattfors och Nordmark har i år ett minskat anslag på -200 tkr på grund av minskat elevunderlag. Detta till trots så behövs samma klassorganisationer på de bägge skolorna. Nykroppa skola har fått ett utökat behov av en förskollärartjänst, -500 tkr. Även för Stålvallaskolan finns det ett utökat behov av tjänster på grund av särskilda stödinsatser, -280 tkr. Kommande statsbidragsansökan gällande utökning av personal från förskoleklass till och med årskurs 3 beräknas kunna täcka den utökning som görs över befintlig ram med cirka 1 000 tkr.

#### *Nya elever Grundskola*

Verksamheten för nya elever i grundskolan uppvisar ett negativt utfall på -1 160 tkr. Under 2015 har antalet nya elever fortsatt att öka och personalstyrkan har behållits från de utökningar som gjordes under höstterminen 2014. Fler elever ställer krav på såväl personella som materiella resurser, vilket medför kostnadsökningar.

Prognos på helår -1 600 tkr.

#### **Frivilliga skolformer; Gymnasieskola och Komvux, SFI, Särvox och Uppdragsutbildning**

#### **Frivilliga skolformer totalt**

Frivilliga skolformer totalt visar ett underskott på -789 tkr och en prognos på helår på -655 tkr.

#### *Gymnasieskolan*

Gymnasieskolan redovisar ett överskott med 236 tkr.

Syv-organisationen har ökat från 1,0 tjänst till 2,0 tjänster. Utökningen har varit en absolut nödvändig förändring utifrån styrdokumentens krav.

Personalkostnaden uppvisar ett plusresultat som en följd av en inledd effektivisering som väntas ge ett positivt helårsresultat.

Intäkterna för lärlingsutbildning förväntas öka något.

Prognos helår 1 490 tkr.

#### *Gymnasiesärskolan*

Gymnasiesärskolan redovisar ett överskott med 13 tkr.

Gymnasiesärskolan bedriver en liten verksamhet med tre elever, vilket ger goda förutsättningar för att dimensionera verksamheten rätt.

Prognos helår enligt budget.

#### *Nya elever Gymnasieskola*

Nya elever redovisar ett resultat på -354 tkr.

Personalkostning inom IM har berott på att tidigare har elever blivit behöriga till nationella program med tre betyg (SV/MA/EN). Genom reformen GY11 krävs minst 8 betyg för att komma in på ett yrkesprogram och 12 betyg för ett högskoleförberedande program. Reformen fick inte full genomslagskraft förrän 2014. Spångbergsgymnasiet har cirka 100 elever som läser grundskoleämnen.

Hösten 2015 kan innebära ytterligare behov av utökning av personal beroende på ökat antal elever.

Prognos helår -670 tkr.

#### *Interkommunala ersättningar*

IKE, Inackordering, Skolskjuts och Antagning visar ett underskott med -176 tkr.

Nettokostnaderna för de interkommunala ersättningarna förväntas hamna runt 7 400 tkr, vilket är cirka 400 tkr över budget för 2015. Spångbergsgymnasiet håller ställningarna väl beträffande elevunderlag med cirka 370 elever under vårterminen. Nettokostnaden för de interkommunala ersättningarna har legat på en låg nivå de senaste två åren, beroende dels av en hög antagning av Filipstadselever, dels av de extra intäkter som ökningen av bergteknikelever tillfört dessa år. Dock råder stor osäkerhet inför höstens antagning då tendensen är ett vikande underlag från den egna kommunen.

Prognos helår -600 tkr.

#### *Vuxenutbildning*

Vuxenutbildning visar på ett underskott -123 tkr. En stor negativ förändring beträffande möjligheter att söka statsbidrag har förändrat förutsättningarna för vuxenutbildning. Den kommunala insatsen måste öka om vi ska kunna erbjuda vuxenutbildning med tillräckligt utbud och kvalitet. En stor utmaning är det stora antalet nya

elever i Filipstads kommun som behöver svenska och kompetensutveckling.

Prognos helår enligt budget.

*SFI*

SFI visar ett negativt resultat – 386 tkr. En mycket stor tillströmning av nya elever har medfört nödvändig personalökning med ökade kostnader som följd. Det avtal vi hade tidigare med Arbetsförmedlingen har ersatts av ett rekvisitionsförfarande till Migrationsverket. Detta har medfört en kraftig minskning av den intäkt som erhöles för SFI.

Prognos helår -890 tkr.

### **Kulturskolan**

Kulturskolan utvisar efter första halvåret ett överskott på 80 tkr. Orsaken till överskottet är främst att Kulturskolan har sålt en lärartjänst till Storfors Kommun.

### **Investeringar**

Frivilliga skolformer har, under första halvåret, använt 20 % av de investeringsmedel som ställts till förfogande.

Planeringen angående medlen följer det äskande som gjorts med undantag för att vissa delar skjuts på framtiden till förmån för skolmöbler. Möbler är i skrivande stund beställda men inte levererade. Samtliga medel är inplanerade till investeringar under året.

## **MÅLUPPFYLLELSE**

### **MÅL**

*Punkterna 2 till 5 sammanfaller med de statliga målen*

#### **1. Ekonomiska resurser**

- Ekonomiska resurser tillförs förskoleverksamhet och skola i nivå med vad jämförbara kommuner i genomsnitt avsätter per barn/elev.

#### **2. Personalens utbildningsnivå**

- Förskollärare och lärare har, senast 2015, fullständig behörighet enligt förordningen om "behörighet och legitimation för lärare och förskollärare".

#### **3. Utveckling, lärande och kunskaper**

- Alla elever minst klarar målen i samtliga ämnen.

#### **4. Trygghet för barn och unga**

- Alla barn och ungdomar känner sig trygga i kommunen
- Alla elever är nöjda med sin skolgång.

#### **5. Inflytande och delaktighet**

- Alla barn och elever har goda möjligheter till inflytande över sin utbildning och sin vardag i skola och förskoleverksamhet.
- Vårdnadshavarna erbjuds goda möjligheter till inflytande över utbildningen.
- Alla vårdnadshavare är nöjda med sina barns/ungdomars förskoleverksamhet och skolgång.

#### **6. Skola – arbetsliv**

- Alla barn och ungdomar har god kännedom om arbetsgivare och möjligheter till arbete i Filipstads kommun.
- Alla barn och ungdomar har en god självkännedom, ett gott självförtroende och en vetskap om att de är bra på något.

#### **7. Utvecklingsarbetet Nya Perspektiv**

- Samverkan mellan värmländska kommuner, Landstinget och region Värmland. Fokusområden som gäller barn- och utbildningsförvaltningen är: Den sårbara familjen, Psykisk hälsa samt Riskbruk och riskbeteende. Uppföljning av målsättningarna redovisas för nämnden med hjälp av elevhälsodatabasen ELSA.

## **MÅLUPPFYLLELSE**

### **Förebyggande och stöd**

#### ***Elevhälsan***

##### ***Ekonomiska resurser***

De tilldelade ekonomiska resurserna kommer inte att täcka kostnaderna för alla psykologuppdrag. Andelen elever som har behov av psykologkontakt har ökat under först halvåret.

##### ***Personalens utbildningsnivå***

All personal inom elevhälsan innehar adekvat utbildning för den tjänst de innehar.

Verksamhetens utgångspunkt är alltid att anställa personal med adekvat utbildning/legitimation, välutbildad personal är en förutsättning för att eleverna ska få möjligheter att må bra och uppnå goda studieresultat.

##### ***Trygghet för barn och unga***

Elevhälsan arbetar förebyggande och hälsofrämjande för att ge barn och unga en bra och trygg miljö.

Det är i mötet och samtalet som elevhälsans personal kan ge eleverna redskap, där de själva kan påverka sin situation och sina liv.

Genom elevhälsodatabasen, ELSA, kan man utläsa att de allra flesta elever är trygga.

Trots det kan personalen i samtalen identifiera barn och unga som inte känner trygghet. Det finns även elever, som av olika anledningar har en otrygg hemsituation.

Delar av elevhälsan arbetar tillsammans med skolornas trygghetsteam och ger stöd till de elever som är identifierade.

##### ***Inflytande och delaktighet***

I hälsosamtalen med eleverna används ett för alla Värmlandskommunerna gemensamt frågeformulär. Samtalet ska leda till att eleverna får en god självkännedom, har inflytande och gör goda val i sin vardag.



### *Nya perspektiv*

Elevhälsans medicinska insatser – skolsköterskorna presenterade valda delar ur elevhälsodatabasen ELSA vid nämndens aprilsammanträde.

### **Familjecentralen**

#### *Ekonomiska resurser*

Prognosen är att familjecentralen kommer att följa budget.

#### *Personalens utbildningsnivå*

All personal på familjecentralen innehar adekvat utbildning för den tjänst de innehar.

#### *Trygghet för barn och unga*

Öppna förskolan och familjebehandlarna samarbetar med Landstingets verksamheter för att erbjuda en nära mötesplats med olika professioner.

För att stärka det sociala nätverket runt barnen och deras föräldrar har man bland annat haft föräldragrupper, olika aktiviteter och informationstillfällen.

#### *Inflytande och delaktighet*

Personalen på Familjecentralen arbetar aktivt för att skapa arbetsformer där föräldrar och barn är delaktiga. De arbetar även för att stärka och tillvarata föräldrarna som resurser.

### **HVB-hemmen**

#### *Ekonomiska resurser*

De tilldelade ekonomiska resurserna har gjort det möjligt att bedriva omsorg och boende som ger stöd för en gynnsam utveckling.

#### *Personalens utbildningsnivå*

Alla boendeassistenter på HVB-hemmen innehar adekvat utbildning för den tjänst de innehar.

#### *Trygghet för barn och unga*

Varje ungdom ska ha två kontaktpersoner i sitt boende med ansvar för den dagliga omsorgen och kontakter med god man och ut i samhället. Kontaktpersonalen ska arbeta för att ett ömsesidigt förtroende byggs upp dem emellan. Boendeassistenten ska tillgodose ungdomarnas behov av trygghet, hälsa och fritid.

#### *Inflytande och delaktighet*

Ungdomen har möjlighet att påverka sin situation vid upprättande av den egna genomförandeplanen samt vid husmöten och enskilda samtal. Utöver detta finns möjlighet till kontakt med socialsekreterare, föreståndare och boendepersonal.

Förslags- och klagomålslåda finns uppsatt.

### **IFO Barn och Unga**

#### *Ekonomiska resurser*

De tilldelade ekonomiska resurserna kommer inte att täcka de uppkomna behoven och placeringarna.

### *Personalens utbildningsnivå*

All personal inom IFO Barn och unga innehar adekvat utbildning för den tjänst de innehar.

#### *Trygghet för barn och unga*

För att tillförsäkra barn och unga en trygg uppväxtmiljö ska en inkommen anmälan/ansökan aktualiseras samma dag den kommer in. Samtidigt görs en risk- och skyddsbedömning som ska dokumenteras.

#### *Inflytande och delaktighet*

Barns rätt att komma till tals i mål och ärenden är lagfäst sedan 1 januari 1996. Bakgrunden är bland annat artikel 12 i Barnkonventionen som stadgar att barnet ska ha rätt att uttrycka sin mening i frågor som berör det och att barnets åsikter ska tillmätas betydelse i förhållande till barnets ålder och mognad.

### **Förskoleverksamhet**

#### *Ekonomiska resurser*

Det har under första halvåret varit svårt att få en budget i balans. Detta på grund av ökat barnantal vilket medfört att vi fått starta nya avdelningar tidigare än beräknat. Behovet av plats på nattis har ökat, då framför allt på helgtid. Detta har tyvärr bidragit till att vi inte kunnat tillsätta den planerade utvecklingspedagogtjänsten.

Målmedvetet arbete på alla nivåer har dock bidragit till att det negativa utfallet har kunnat hållas nere.

#### *Personalens utbildningsnivå*

Vid annonsering av tjänster krävs examinerade förskollärare, vilket på sikt ska öka behörigheten. Det har varit och är fortfarande svårt att rekrytera legitimerade förskollärare.

#### *Utveckling, lärande och kunskaper*

Förskolan lägger grunden till det livslånga lärandet. Utifrån kunskapsuppdraget har personalen skapat stimulerande och variationsrika miljöer för att optimera barns lärande. Material erbjuds på ett tillgängligt sätt.

Språk och kommunikation genomsyrar hela dagens pedagogiska arbete. Antalet nyanlända barn ökar hela tiden och därför har ett utvecklingsarbete kring barn från andra kulturer startats.

#### *Trygghet för barn och unga*

Personalen arbetar utifrån ett stödjande och vägledande förhållningssätt. Personalens förhållningssätt är mycket viktigt och präglar ofta klimatet i barngrupperna. Personalen finns nära barnen för att kunna vara lyhörda, stimulera barnens samspel samt stötta och uppmuntra. Många barn har utvecklat sin självkänsla och sitt självförtroende.

Personalen upplever att de flesta barn är trygga, trivs och har roligt. Det sociala samspelet fungerar bättre och man ser att barnen har utvecklat nya relationer till andra barn. Genom att skapa bra dagsrutiner och delning av barngruppen i mindre grupper har man märkt att miljön

blivit lugnare och förutsättningarna för att ge varje barn uppmärksamhet har ökat. Likabehandlingsplanerna upplevs som ett gott stöd i det vardagliga arbetet. Planerna ger en påminnelse om att varje barn är unikt, kompetent och viktigt. Personalen har haft ansvar för att alla barn har blivit sedda och fått komma till tals varje dag.

#### *Inflytande och delaktighet*

Personalen upplever att de flesta barn, utifrån ålder och mognad har utvecklat sin förmåga att uttrycka sina tankar och åsikter. Flexibilitet och vuxennärvaro har bidragit till att man följer barns önskingar och behov.

Förskolecheferna bjuder in till samråd en gång per termin. I det didaktiska samtalet mellan förskolechef och förskollärare aktualiseras barnens möjlighet till inflytande och delaktighet. En webbenkät till föräldrarna har skickats ut.

### **Grundskola inklusive grundsärskola, förskoleklass, fritidshem och fritidsgårdar**

#### *Ekonomiska resurser*

Grundskolans och grundsärskolans resursfördelningssystem är uppbyggt enligt principen "elevpeng". Som tidigare nämnts har antalet nyanlända elever ökat i en takt som inte kunnat förutses. Ytterligare medel behövs för att täcka de kostnader som verksamheten kräver för att eleverna ska erhålla den undervisningskvalitet som föreskrivs i de ställiga styrdokumenterna. Även inom träningskolan har det skett en viss volymökning. Fritidsgårdarna är en ny verksamhet som tillkommit. Där finns investeringsbehov då tidigare resurser vara mycket knappa.

#### *Personalens utbildningsnivå*

Verksamheternas utgångspunkt är alltid att anställa personal med adekvat utbildning/legitimation och behörighet eftersom välutbildad personal är en förutsättning för att eleverna ska få möjligheten att nå målpåfyllelse. För att erhålla en tillsvidare tjänst krävs numera lärarlegitimation. Bristen på utbildad personal vid rekrytering har nu börjat visa sig. Det är ett stort orosmoln inför framtiden.

#### *Utveckling, lärande och kunskaper*

Inom grund- och grundsärskolans organisation har vi sedan höstterminsstarten 2014 omorganiserat och ersatt 3 rektorer med 3 nya. Dessa 3 har fallit mycket väl in i organisationen och vårt skolutvecklingsprogram fortskrider enligt plan. I fjolårets redovisning konstaterades att det genomsnittliga meritvärdet för de elever som lämnar grundskolans årskurs 9 förbättrats under den senaste femårsperioden och att det genomsnittliga meritvärdet etablerat sig på en högre nivå. Resultatet för de elever som lämnade grundskolan i juni 2015 bekräftar den positiva trenden genom ytterligare

förbättrade resultat. Detta visar på att vårt skolutvecklingsarbete skördar framgångar. Fritidsgårdar: Under våren har personal och ungdomar på Ungdomens hus haft samtal om öppettider och åldersgränser efter det att personalen upplevt att verksamheten spänt över ett för stort åldersspann. Beslut om att göra en åldersindelning i två grupper togs, åk 6-9 och 16-18 åringar. Detta har varit mycket positivt för verksamheten.

#### *Trygghet för barn och unga*

Vi arbetar fokuserat med trygghet och studiero i alla verksamheter. Arbetet bedrivs målmedvetet med utgångspunkt i de olika verksamheternas likabehandlingsplaner. För att säkerställa att målen nås arbetar vi med både enkäter (till exempel trygghetsenkäter till eleverna och enkäter till vårdnadshavarna) och intervjuer (trygghetssamtal genomförs två gånger per läsår). Eftersom detta är ett område där resultaten måste beskrivas i kvalitativa beskrivningar ber vi att få hänvisa till verksamheternas kommande redovisningar av det systematiska kvalitetsarbetet.

#### *Inflytande och delaktighet*

Representanter från Ferlinskolan och Stålvallaskolans elevråd har deltagit i det kommunala ungdomsrådet. Varje enhet/skola har fungerande klass- och elevråd, vilket är den del av verksamheten där eleverna tränar sig i att hantera den formella demokratin. En annan, kanske ännu viktigare del av arbetet med inflytande och delaktighet, är elevernas möjligheter att påverka utformningen av den dagliga verksamheten. Detta är ett ständigt pågående arbete inom ramen för skolutvecklingsprogrammet.

#### *Skola – arbetsliv*

Vid läsårsstarten 2014 togs ett nytt program i bruk för området skola/arbetsliv. Programmet är ett resultat av ett utvecklingsarbete som genomförts som ett utvecklingsprojekt i samarbete mellan skolan och näringslivet. Arbetet har lett till att skola/näringslivsarbetet har systematiserats och kvalitativt förbättrats vad gäller förberedelser, genomförande och utvärdering av de aktiviteter som ingår i programmet.

### **Frivilliga skolformer; Gymnasieskola och Komvux, SFI, Särvox och Uppdragsutbildning**

#### *Ekonomiska resurser*

De ekonomiska resurser som ställts till förfogande har inte räckt till uppdraget att driva en utbildning med god kvalitet. Under budgetåret har det skett förändringar som påverkat utfallet i negativ riktning.

Spångbergsgymnasiet är en skola med en stor andel yrkesprogram. Flera av programmen är av naturliga skäl (verkstäder, material) kostnadskrävande men är efterfrågade och har en given plats relativt regionens näringsliv. Cirka 80 elever kommer från andra kommuner till yrkesprogrammen, vilket innebär en interkommunal intäkt.

Elevtillströmningen är svår att förutse år från år vilket påverkar såväl driftsbudget som IKE.

Introduktionsprogrammen har ökat i kostnad på grund av fler elever och vidgat uppdrag.

Under de senaste åren före 2014 har vi kunnat söka och fått statsbidrag för våra lärlingsutbildningar och yrkesvux. Det har gjort att dessa utbildningar kunnat utvecklas utöver vad den kommunala budgeten tillåtit. Tyvärr har statens insats minskat, vilket påverkat vårt resultat negativt.

#### *Personalens utbildningsnivå*

Andelen behöriga/legitimerade lärare är god. Skolan i Sverige skall ha avslutat processen att lärare ska ha legitimation för att undervisa och sätta betyg (lag från 1/7 2015). En stor del av Frivilliga skolformers lärare har erhållit sin legitimation dock inte alla trots ansökning sedan länge. Några tjänster har inte kunnat bemannas med personal som är behörig det vill säga kan inte erhålla legitimation. En svårighet att beskriva graden av legitimation/behörighet har uppstått på grund av att yrkeslärare inte behöver legitimation/behörighet för att undervisa och tillsvidareanställas. Dock uppmanas alla yrkeslärare att skaffa legitimation.

Yrkeslärarkåren har delvis en hög medelålder och då det i dagsläget råder mycket stor brist på yrkeslärare kommer det att försvåra kommande rekryteringar.

Lärare i svenska som andraspråk är ytterligare en kategori med stor brist.

#### *Utveckling, lärande och kunskaper*

De olika satsningarna som gjorts för att öka elevernas kunskaper ger resultat om än i långsam takt. Senaste årens medelbetyg visar på en trend med ökat meritvärde. En komplikation för att kunna jämföra historiska fakta är ett nytt betygssystem. Ett gediget systematiskt kvalitetsarbete pågår där målsättningen är ökade kunskaper och därmed högre meritvärde.

#### *Trygghet för barn och unga*

Skolan arbetar intensivt med trygghet. Två arbetsgrupper med personal arbetar med likabehandling i fokus. Eleverna involveras bl.a. genom elevrådet. Rutinerna för likabehandling/kränkande behandling har utvecklats avsevärt för att förebygga och att ha klara handlingsalternativ vid upptäckt.

#### *Inflytande och delaktighet*

Spångbergsgymnasiet har ett aktivt elevråd. Under året har skolledningen genomfört så kallade programforum där skolledning och elever mötts i dialog.

Enkäter beträffande studiernas kvalitet och trygghet genomförs varje läsår. Resultatet är mycket gott, särskilt med avseende på trygghet.

Representanter från Spångbergsgymnasiets elevråd har deltagit i det kommunala ungdomsrådet.

#### *Skola - arbetsliv*

Med åtta yrkesprogram är kopplingen till näringslivet nödvändig och självklar för Spångbergsgymnasiet. Omvårdnadsprogrammet, Handels- och administrationsprogrammet och Hantverksprogrammet

frisör gör halva sin studietid ute i arbetslivet, så kallad lärlingsutbildning.

Övriga yrkesprogram har som utgångspunkt minst 15 veckors APL/APU, arbetsplatsförlagt lärande/arbetsplatsförlagd utbildning. Lärlingsutbildning förekommer även på dessa program och kommande höst ökas lärlingsutbildningen till fem av våra yrkesprogram.

#### **Kulturskola**

##### *Utveckling, lärande och kunskaper*

Kulturskolans målsättning med verksamheten anses vara uppnådd.

## ÅRETS VIKTIGASTE HÄNDELSER

### Förebyggande och stöd

#### *Elevhälsan*

Ny organisation från 1 januari, elevhälsan ingår i Förebyggande och stödenheten tillsammans med familjecentralen, HVB-hemmen och IFO barn och unga. Den samlade elevhälsan ger möjligheter till en tvärprofessionell kompetens, som har uppdrag både övergripande och på skolnivå.

#### *Familjecentralen*

Ny organisation från 1 januari, familjecentralen ingår i Förebyggande och stödenheten tillsammans med elevhälsan, HVB-hemmen och IFO barn och unga. Ett material för föräldragrupper har utarbetats för att ge stöd och information till föräldrar under och efter graviditeten.

I slutet av juni hölls ett läger på Lertorpets kursgård för familjer.

#### *HVB-hemmen*

Ny organisation från 1 januari, HVB-hemmen ingår i Förebyggande och stödenheten tillsammans med elevhälsan, familjecentralen och IFO barn och unga. En ny rutin när ungdom flyttar in har utarbetats. När ungdom flyttar in på boendet hålls fyra välkomstsamtal, alla inom en vecka efter inflytt. Samtalen hålls i den mån det är möjligt av en kontaktpersonal.

#### *IFO Barn och unga*

Ny organisation från 1 januari, IFO barn och unga ingår i Förebyggande och stödenheten tillsammans med elevhälsan, familjecentralen och HVB-hemmen. Personalen inom Barn och unga har under våren genomgått en utbildning i "Signs of Safety". Ett utvecklande och heltäckande barnskyddsarbete, både vad gäller utredning, behandling och uppföljning. Arbetet utgår från tre grundfrågeställningar: Vad är vi bekymrade för? Vad är det som fungerar? Vad behöver hända?

### Förskoleverksamhet

- Bullerbyns förskola fortsätter arbetet med att förbättra inomhusmiljön.
- Nya förskolan, Lyckan, öppnade under våren.
- Nykroppa förskola flyttade in i nyrenoverade lokaler.
- Från och med 1 januari 2015 startade en ny ledningsorganisation inom BUF. Ny verksamhetschef har tillsatts och som ansvarar för grund- och grundsärskola, fritidshem, förskola och fritidsgårdar.

### Grundskola inklusive grundsärskola, förskoleklass, fritidshem och fritidsgårdar

Den viktigaste händelsen är av övergripande art och består i att resultaten gällande elevernas måloppfyllelse under året återigen stigit. Från och med 1 januari 2015 startade en ny ledningsorganisation inom BUF. Ny verksamhetschef som ansvarar för grund- och grundsärskola, fritidshem, förskola och fritidsgårdar tillsattes. Från och med februari tillsattes den rektorstjänst som saknats och i samband med detta kunde en planerad omorganisation inom grundskolan genomföras.

### Frivilliga skolformer; Gymnasieskola och Komvux, SFI, Särvox och Uppdragsutbildning

#### *Gymnasieskolan*

- Resultaten för eleverna präglas av ökade krav för att nå målen både på kursnivå och övergripande nivå. Vid en jämförelse med rikssiffror står sig Spångbergsgymnasiet väl i vissa avseenden men tyvärr inte alla.
- Fem lärare har uppdraget som förstelärare.
- Nya eleverna har totalt sett ökat i antal och framförallt har komplexiteten ökat på grund av stora skillnader i tidigare erfarenheter. Det har medfört ytterligare grupper och fler salar för undervisning i svenska som andraspråk samt fler lärartjänster i ämnet. Andelen nya elever ökar glädjande nog på nationella program men medför också behov av ökade stödinsatser.
- Inför hösten anställdes en samordnare för introduktionsprogrammets språkintröddning vilket gett ett mycket bra resultat beträffande elevernas trygghet och studiero.
- Inför höstterminen anställdes en specialpedagog på deltid. Detta har gett ett gott resultat beträffande stöd till elever med utökade behov.
- Utbyten har genomförts med vår partnerskola i Oschersleben Tyskland.
- En satsning på Bygg- och anläggningsprogrammet gör att vi står redo för att driva utbildningen vidare med hög kvalitet.
- Antalet lärlingselever på de program det erbjuds har ökat till cirka 100 elever. Fem av våra program är från hösten 2015 rena lärlingsprogram och på övriga yrkesprogram kommer att finnas några platser. Spångbergsgymnasiet är relativt sett en av landets ledande beträffande lärlingsutbildning. Statsbidragen som följer för företagen har gett cirka 2 mkr till företagen i regionen bara under våren 2015.

- EI- och energiprogrammet har utexaminerat någon/några elever inom inriktningen automation i samverkan med bland annat Barilla och OVAKO.

#### *Komvux*

Antalet elever inom SFI har ökat kraftigt från cirka 120 totalt (inkl. samverkan med AF 2014) till 150 totalt helt i egen regi inom ramen för Komvux. Efter en lagändring 1 juli 2014 är samtliga SFI-studerande komvuxelever i vår regi. Både personalbehovet och lokalbehovet har ökat. Satsningar har gjorts för att öka tillgången på platser för yrkesutbildning för vuxna (yrkesvux). Dock har staten minskat möjligheterna med minskade bidrag som följd. Ett stort antal vuxna har genomgått distansutbildning inom vård och omsorg.

## FRAMTID

### Förebyggande och stöd

#### *Elevhälsan*

Utrustningen i lokalerna fortsätter att förnyas och bytas ut utifrån behov och ekonomi. Under hösten 2015 kommer den samlade elevhälsan att utveckla arbetsformerna tillsammans med Specialpedagogiska skolmyndigheten.

#### *Familjecentralen*

Ett framtida mål är att utveckla möjligheter för kulturellt utbyte mellan sociala och etniska grupper. Arbetet med att marknadsföra familjecentralen är ett pågående arbete inom styrgruppen.

#### *HVB-hemmen*

Fortsatt arbete med att vidareutveckla boendeformen till att även gälla utslussningslägenhet/er.

#### *IFO Barn och unga*

Fortsatt arbete med att utveckla organisationen. Utrustningen i lokalerna behöver förnyas och bytas ut utifrån behov och ekonomi.

#### **Förskoleverksamhet**

Platsbehovet i tätorten och Lesjöfors är svårbedömd då andelen nyanlända barn är svår att beräkna. Med största sannolikhet kommer ytterligare en avdelning i Lesjöfors att behöva öppnas. Arbetet med förskolornas inomhusmiljö fortsätter. Behovet av en utvecklingspedagog kvarstår. Detta för att ytterligare höja kvalitén och att avlasta förskolechefernas arbetsbörda.

### Grundskola inklusive grundsärskola, förskoleklass, fritidshem och fritidsgårdar

Arbetet med att utveckla elevernas lärande och därmed måloppfyllelsen fortsätter enligt plan. Att ha en långsiktig plan som är känd i hela verksamheten och som alla ställer sig bakom gör att det finns all anledning att tro på fortsatt god utveckling. De viktigaste delarna framåt, liksom nu, utgörs av rektorernas pedagogiska ledarskap, fortsatt

generell och specifik (ämnesdidaktik) didaktisk kompetensutveckling för att ytterligare stärka ledarskapet i klassrummet samt enträget arbete i enlighet med kvalitetssäkringsmodellen. Just kvalitetssäkringsmodellen innebär att alla elevers lärande följs upp och utvärderas enligt en fastställd tidplan. Efter analysen av resultaten återför ämnesutvecklarna resultaten tillsammans med åtgärdsrekommendationer.

Fritidsgårdar. Utrustningen i lokalerna kommer att förnyas och bytas ut utifrån behov och ekonomi. Fortsatt arbete med att utveckla verksamheten utifrån ungdomarnas behov och önskemål.

### Frivilliga skolformer; Gymnasieskola och Komvux, SFI, Särvox och Uppdragsutbildning

#### Demografi

Då elevkullarna, på grund av demografin, är relativt små under överskådlig tid kommer Spångbergsgymnasiet med stor sannolikhet att känna av detta. Dock har detta befarats i ett antal år men inte fått genomslag utan skolan har hållit ställningarna med cirka 370 elever. Det viktiga arbetet med att göra skolan attraktiv för eleverna måste fortsätta samtidigt som en anpassning av utbud, organisation och verksamhet är nödvändig.

#### Systematiskt kvalitetsarbete

Vi tror att kvalitét är det viktigaste när det gäller att vara nummer ett för eleverna. Ett strukturerat arbete fortsätter för högre måluppfyllelse. Det finns ett ökat stödbehov i de nationella programmen där andelen nya elever ökar.

#### Utbud

Ett så stort utbud som möjligt i förhållande till givna förutsättningar är en överlevnadsfråga för Spångbergsgymnasiet. Vi satsar på det vi är bra på! Bergteknik är en riksrekryterande nisch som utvecklas ytterligare.

#### Samverkan arbetslivet

Spångbergsgymnasiet satsar på lärlingsutbildning för fler program och samverkar med näringslivet i mycket hög grad. Exempelvis EI- och energiprogrammet formar skräddarsydda lösningar i samverkan med regionens industri.

#### Komvux

Det flexibla lärandet är ett måste för att möta det behov som den studerande har. Här har omvårdnadsutbildningen kommit mycket långt. Distansstudier kombineras med närträffar och vuxnas kunskaper valideras. Möjlighet att kombinera studier med arbete finns. Det finns en viss svårighet att samordna studier mellan ungdomar och vuxna då de vuxna ofta vill läsa ett ämne snabbare. Samordning sker så långt det är möjligt. Ett studiecentra (Lärcentra) där vuxna möter en flexibel organisation som kan möta individuella behov behöver tas fram.

Yrkesutbildning för vuxna utvecklas och möjligheten att erbjuda platser ökar avsevärt på grund av ett mindre tryck från gymnasieskolan på lokaler och utrustning.

### NYCKELTAL

Verksamhets- mätt	Redov 2013	Redov 2014	Budget 201506	Redov 201506	Avv. mot bg
<b>UTBILDNING</b>					
<b>Grundskola</b>					
Antal elever	854	879	868	864	
kostn/elev	52 210	54 033	26 090	26 602	512
<b>Särskola</b>					
Antal elever	15	15	13	14	
kostn/elev	276 947	270 947	154 029	147 598	-6 431
<b>Gymnasieskola</b>					
Antal elever	309	302	306	304	
kostn/elev	81 280	87 997	41 092	40 582	-509
<b>Förskoleverksamhet</b>					
antal barn	420	421	416	421	
kostn/barn	78 620	81 396	44 803	43 663	-1 140
<b>Fritidshem</b>					
Antal barn	270	281	284	269	
kostn/barn	19 190	17 035	9 465	10 345	880
<b>Förskoleklass</b>					
Antal elever	100	91	92	94	
kostn/elev	44 873	50 325	22 739	23 074	335

## ---SOCIALNÄMNDEN -----

### KOMMENTARER TILL DELÅRETS RESULTAT

Socialnämnden redovisar en prognos i samband med delårsbokslutet som visar ett underskott med – 6 340 tkr.

#### Nämnd- och styrelseverksamhet

Verksamheten redovisar en budget i balans.

#### Gemensam administration

Verksamheten redovisar en närmast balanserad budget.

#### Hemtjänst – hemsjukvård - särskilda boenden (SÄBO)

Prognosen för verksamheterna totalt är beräknad till ett underskott med ca -2 500 tkr. Underskottet är främst hänförligt till verksamhet hemtjänst och hemsjukvård.

När det gäller hemtjänsten är det antalet hemtjänsttimmar samt delegerade hemtjänsttimmar som har ökat sedan budgeten fastställdes för 2015.

Hemsjukvården har haft och har svårt att rekrytera semestervikarier, vilket medför ökade kostnader.

Särskilda boenden har en närmast balanserad budget.

#### LSS-verksamheterna

Verksamheterna redovisar ett prognostiserat underskott med ca - 300 tkr. Avvikelsen avser främst personlig assistans i form av sjuklöner som kommunen måste betala till privata aktörer samt utökning av timmar.

Övriga verksamheter inom LSS redovisar en närmast balanserad budget.

#### Övrig vård och service

Rehab- och korttidsenheten har ett prognostiserat överskott med + 500 tkr. Överskottet beror på beslut att minska antalet platser från 14 till 10 platser. Beslutet verkställdes per den 22 juni 2015.

Prognosen för bostadsanpassning och hjälpmedelsverksamhet bygger på idag kända ärenden.

#### Färdtjänst

Verksamheten redovisar ett överskott med + 700 tkr. Värmlandstrafik AB har gjort en avstämning av resor för 2014, vilket resulterat i en återbetalning med ca 700 tkr.

#### Öppen verksamhet

Verksamheten redovisar en balanserad budget.

#### Individ- och familjeomsorg (IFO)/Nyanlända

Verksamheterna totalt redovisar ett underskott med – 4 495 tkr. Avvikelsen består främst av en prognostiserad avvikelse för försörjningsstöd med – 7 000 tkr. Antalet ärenden har ökat sedan 2014.

Konton för placeringskostnader uppvisar ett prognostiserat underskott med ca – 1 700 tkr. Det är institutionsvården som står för underskottet.

I avvikelsen ingår även ett prognostiserat överskott avseende schablonintäkter för nyanlända med 4 000 tkr. Antalet nyanlända har ökat i form av anhöriginvandring.

#### Investeringar

Investeringsbudgeten för 2015 uppgår till 2 400 tkr. Hittills i år har 80 tkr av medlen tagits i anspråk. Inköpen avser sängar till särskilt boende. Prognosen för året har beräknats till ca 1 600 tkr.

### MÅLUPPFYLLELSE

Att anta de fyra utmaningarna inom Nya perspektiv (mål under respektive utmaning är de antagna mål som relaterar till socialförvaltningen).

#### 1. Den sårbara familjen

Filipstads kommun ska skapa förutsättningar för att barnfamiljer inom kommunen ska känna sig trygga samt att det vid behov skall finnas ett utvecklat och anpassat stöd för familjer.

**Måluppfyllelse:** All myndighetsutövning inom IFO samt bistånd SoL/LSS ska beakta barnperspektivet och barns bästa i de familjer där det finns barn. Socialförvaltningen fortsätter sitt samverkansarbete med BUN – delvis uppfyllt.

#### 2. Riskbruk och riskbeteende

Filipstads kommun ska aktivt uppmärksamma riskbruk och riskbeteende i kontakter med elever, klienter, patienter och brukare. För att stödja inriktningen ska det finnas en struktur för kompetensutveckling i MI (motiverande samtal).

**Måluppfyllelse:** Delvis uppfyllt – Socialförvaltningen är från och med 2015 representerad i arbetsgruppen inom Nya perspektiv som har i uppdrag att arbeta med utmaningen riskbruk och riskbeteende.

#### 3. Psykisk hälsa

Filipstads kommun ska arbeta för att medborgarnas psykiska välbefinnande ska öka, samt att kommunen ska bidra till en ökad kunskap om psykisk hälsa hos allmänheten.

**Måluppfyllelse:** Delvis uppfyllt – processer inom socialpsykiatri håller på att tas fram. Socialförvaltningen är från och med 2015 representerad i arbetsgruppen inom Nya Perspektiv som har i uppdrag att arbeta med utmaningen psykisk hälsa.

#### 4. Äldres hälsa

Filipstads kommun ska skapa förutsättningar för en trygg, frisk ålderdom för äldre i kommunen. Detta ska komma den enskilde till del genom en ökad kvalitet i berörda verksamheter och inom följande områden:

- God vård i livets slutskede
- Preventivt arbetssätt (mot t ex undernäring, fall, trycksår och dålig munhälsa)
- God vård vid demenssjukdom
- God läkemedelsbehandling för äldre

- Sammanhållen vård och omsorg

**Måluppfyllelse:** Delvis uppfyllt, arbetet pågår ständigt

## 5. Handikappolitiskt mål

Programmets rubrik har fått lydelsen "Delaktighet i samhället för människor med varierande levnadsvillkor".

**Måluppfyllelse:** Arbeta pågår via Handikapprådet.

## ÅRETS VIKTIGASTE HÄNDELSER

### Hemtjänst/hemsjukvård/särskilda boenden (SÄBO)

- Utvecklingen av den digitala tekniken fortsätter i enlighet med handlingsplanen för "utveckling av trygghet, service och delaktighet i hemmet genom digital teknik".
- Socialnämnden fattade ett beslut under våren 2015 om att införa "nyckelfri hemtjänst" för alla brukare med beviljat trygghetslarm.
- Socialnämnden fattade ett beslut våren 2015 om att minska antalet platser vid rehab och korttidsenheten från 14 till 10.

### LSS-verksamheterna

- Sysselsättningsverksamheten Kneget har utvecklats och strukturerat sin verksamhet på ett sätt som medför att det idag är mer arbetslikt. Kneget har utöver detta fått tillgång till fler lokaler då verksamheten växt.
- Samtliga medarbetare inom LSS har genomfört en arbetsmiljökartläggning och handlingsplan ska upprättas i de verksamheter där det finns behov av förändring.

### Individ- och familjeomsorgen

- Under 2015 har ett stort utvecklingsarbete genomförts (påbörjades redan 2014) inom Ekonomigruppen med nya riktlinjer och rutiner. Receptionen har effektiviserats och nya rutiner är framtagna för att bättre kunna tillgodose de behov som finns.
- Inom IFO har det bildats en grupp som specialiserat sig på ärenden inom området våld i nära relationer.
- Vuxengruppens öppenvårdsverksamhet har fått tillgång till ny lokal vilket har inneburit att verksamheten idag har en ökad tillgänglighet med bland annat gruppverksamhet, öppet hus med mera.
- 1:e socialsekreteraren på IFO ansvarar idag över både Ekonomi- och vuxengruppen.

## FRAMTID

### Övergripande

- Ökad styrning från regering och myndigheter ställer krav på ökad dokumentation och införande av nya arbetssätt. Vidare ställs ökade krav på riskanalyser och egenkontroller via det systematiska kvalitetsledningssystemet.
- En stor och viktig fråga är rekrytering av personal, hur de ska lockas att vilja arbeta inom den sociala sektorn.
- Ökade svårigheter att rekrytera vikarier med tillräcklig kompetens
- Psykiatriutvecklingen i samhället och kommunens roll i denna utveckling kommer att medföra ökat krav på personalens kompetens.
- Hur kommer utvecklingen av digital teknik att påverka våra verksamheter?
- Analysera framtidens behov av äldreomsorg och kommunal hälso- och sjukvård.

### Hemtjänst/hemsjukvård/särskilda boenden (SÄBO)

- Socialförvaltningen kan ansöka om stimulansmedel för ökad bemanning inom Äldreomsorgen. Stimulansmedlen ska endast användas till personal kostnader för personal som arbetar nära brukaren under perioden 1/7-31/12 -2015. Under förutsättning att beslut fattas av Regeringen kommer dessa stimulansmedel att finnas även under 2016-2018.
- Fler äldre med omfattande sjukvårdsbehov ställer höga krav på kunskap och kompetens. Behovet av sjuksköterskor ökar. Nuvarande resurser räcker inte och de stora svårigheterna att rekrytera till ordinarie tjänster och vikariat ökar risken för att patientsäkerheten inte kan upprätthållas

### LSS-verksamheterna

- Det finns behov av att möjliggöra för personliga assistenter att dokumentera på ett tryggt och rättssäkert sätt, i brukarens hem. Förvaltningen tittar på olika lösningar tillsammans med IT-avdelningen.
- Inom LSS pågår ett arbete med att se över vilka kompetenskrav som ska ställas på medarbetare som arbetar inom LSS.

### Kommunrehab

- Fler äldre med omfattande rehabiliteringsbehov ställer höga krav på kunskap och kompetens. Behovet av sjukgymnaster och arbetsterapeuter ökar. Nuvarande resurser räcker inte och det ökar risken för att patientsäkerheten inte kan upprätthållas.

### Individ- och familjeomsorgen

- Vuxengruppens verksamhet och riktlinjer ska anpassas och utvecklas så att både verksamhet och riktlinjer motsvarar de Nya nationella riktlinjer som Socialstyrelsen presenterade under våren 2015. Öppenvårdens verksamhet ska fortsätta att utvecklas så att antalet behandlingsdygn kan minskas.

- Inom Ekonomigruppen så är en av de största utmaningarna framöver, att tillsammans med AIE, hitta sysselsättning till klienter som söker och beviljas ekonomiskt bistånd. Antalet klienter ökar och det avslutas inte lika många ärenden som det påbörjas nya. Arbetet i receptionen måste fortsätta att utvecklas då inströmningen av sökanden idag är så högt att det kommer att bli svårt att tillgodose de behov som finns om inströmningen fortsätter att öka. Nuvarande receptionslokaler är inte anpassade för den mängd klienter som dagligen besöker verksamheten.
- Förvaltningen kommer med hjälp av Kolada bl a att leta reda på andra kommuner i Sverige som har samma situation inom verksamheten för ekonomiskt bistånd som vi har. Verksamheten kan idag inte jämföra sig fullt ut med andra värmländska kommuner då förutsättningarna inte är de samma i de flesta övriga kommuner i Värmland.

## NYCKELTAL

Verksamhetsmätt	Redov	Redov	Budget	Redov	Avvikelse mot budget
	2013	2014	2015	2015/06	
<b>Individ- o familje- omsorgen</b>					
<b>Nettokostnad i tkr:</b>					
Vuxna	4 758	3 887	3 865	2 548	-616
<b>Försörjningsstöd</b>					
Nettokostnad i tkr	15 743	21 233	194 90	13 815	-4 070
<b>Hemtjänst</b>					
Genomsnittlig kringtids	35%	35%	35%	35%	0
Antal bemannings- timmar	246 357	233 900	242 708	250 300	-7 600
<b>Särskilda boenden exkl serviceboende</b>					
Antal platser	131	131	131	131	0
<b>Serviceboende</b>					
Antal platser	22	20	22	20	2
<b>Rehab- och korttidsenhet (exkl specialistpersonal)</b>					
Antal platser	12	10	14	10	4
Antal vårddygn	4 262	3 553	5 110	1 830	725
Kostnad/plats/år i kr	559 666	661 620	488 071	468 357	19 714
Kostnad/vård dygn i kr	1 575	1 861	1 337	1 791	-454
<b>LSS- verksamheterna</b>					
<b>Personlig assistans</b>					
<b>LASS/FK</b>					
Antal personer Personlig assistans	17	19	18	19	-1
<b>kommunal</b>					
Antal personer <b>Gruppboende</b>					
Vuxna					
Antal personer	23	23	23	23	0
Kostnad/plats i kr	700 356	738 913	753 304	726 087	27 217
<b>Daglig verksamhet</b>					
Antal personer	45	45	43	47	-4
Kostnad/plats i kr	83 200	84 555	91 279	87 021	4 258



Verksamhetsmätt	Redov	Redov	Budget	Redov	Avvikelse mot budget
	2013	2014	2015	2015/06	
Social psykiatri					
Paradisgården					
Boende-psykiatri					
Antal platser, varav					
Särskilt boende	11	10	10	10	0
Växelvård		1	1	1	0
Kostnad/plats i kr	357 910	371 727	396 273	388 364	7 909
Kostnad/dygn i kr	980	1 018	1 086	1 064	22

## ---ÖVRIGA NÄMNDER-----

### ÅRETS VIKTIGASTE HÄNDELSE

#### - Revision

Under första halvåret har följande granskningar skett:

- Årsredovisning 2014. Revisionsberättelse och revisorernas redogörelse har upprättats.
- Revisionsberättelser har avlämnats för stiftelserna samt granskning av bolagen har gjorts.
- Väsentlighets- och riskanalys har genomförts och revisionsplan för 2015 har upprättats
- Fördjupad granskning: Personalresurser avseende äldreomsorgens verksamhet i ordinärt boende.
- Fördjupad granskning: Planering och beredskap avseende dimensionering av förskola och skola.
- I maj månad gjorde revisionen studiebesök på den nya förskolan i Filipstad samt besök på Ferlinskolan. Efter träff med kommunfullmäktiges presidium besöktes Socialförvaltningen för att få information om deras arbetsområden.

#### - Valnämnd

Under 2015 genomförs inga val.

#### - Överförmyndare

Fr.o.m. den 1 januari 2011 ingår Filipstads kommun i en gemensam överförmyndarnämnd i Östra Värmland tillsammans med Kristinehamn, Karlskoga, Degerfors och Storfors.

Budgeten för året beräknas kunna hållas.

## ---FINANSIERING-----

### KOMMENTARER TILL PROGNO

Finansieringens prognos för 2015 pekar på ett resultat på 606,4 mkr vilket är förbättring jämfört med budget med 4,7 mkr.

Fremsta orsakerna:

mkr	
- Återbetalning av AFA-medel	5,0
- Slutavräkning	0,4
- Skatter och generella statsbidrag	-1,7
- Utdelning Filipstads Värme AB	1,0

### MÅLUPPFYLLELSE

Enligt antagen budget för 2015 skall resultatet för avsättning till social investeringsfond vara minst 1,5 % av skatteintäkter och generella bidrag. Dock har undantag gjorts från detta mål för 2015.

Enligt prognosen kommer resultatet att uppgå till - 3,4 mkr. För att uppnå 1,5 % krävs ett resultat på 8,7 mkr. En resultatförbättring med 12,1 mkr.

Enligt balanskravutredningen kommer Filipstads kommun att ha underskott som ska återställas inom en treårsperiod 2016 - 2018.

I budget för 2015 antogs låneskulden uppgå till 152,6 mkr vid utgången av 2015. Prognostiserat kommer låneskulden att uppgå till 148,4 tkr om ingen ytterligare upplåning sker under året.

Likvida medel uppvisar vid halvåret ett underskott med -16,8 mkr. Prognosen för likvida medel är negativ vid årets slut och uppgår till -13,0 mkr då investeringsnivån är fortsatt hög. Underskottet täcks av de likvida medel som finns inom koncernen och av checkräkningskredit.

Soliditeten uppgår per 2015-06-30 till 38,2 % vilket är en förbättring jämfört med budget med 0,1 %. Prognosen visar dock en försämring på årsbas jämfört med budget med -1,3 % och kommer att uppgå till 36,8 %.

#### Avstämning av balanskrav

tkr

Prognostiserat resultat 2015 -3 428

Justerat resultat -3 428

Underskott att reglera -3 428

Kvar att återställa -3 428

# INVESTERINGAR

Nämnd/ Förvaltning/ Projekt	Utgifter		Inkomster		Netto			Netto	Netto
	Budget 2015	Redovisn. 2015	Budget 2015	Redovisn. 2015	Budget 2015	Redovisn. 2015	Budget- avv.	Prognos 2015	Budget- avv.
<b>Kommunstyrelses au</b>	-455	-316	0	0	-455	-316	139	-351	104
Stab / Ek.stöd /Personalenhet	-455	-316	0	0	-455	-316	139	-351	104
1500 Server Economa Ek.stöd	-100				-100	0	100	0	100
1550 Inventarier Stab	-320	-316			-320	-316	4	-316	4
1551 Inventarier Revision	-35				-35	0	35	-35	0
<b>Teknikutskott</b>	<b>-65 065</b>	<b>-24 157</b>	<b>0</b>	<b>0</b>	<b>-65 065</b>	<b>-24 157</b>	<b>40 908</b>	<b>-64 137</b>	<b>299</b>
- Biblioteksenhet	-50	0	0	0	-50	0	50	-50	0
1590 Inventarier bibliotek	-50				-50	0	50	-50	0
- IT-enhet	-1 495	-613	0	0	-1 495	-613	882	-517	299
1521 Inventarier Repro	-50				-50	0	50	-50	0
1522 Inventarier Data	-766	-467			-766	-467	299	-467	299
1524 Utbyggnad infrastruktur	-679	-146			-679	-146	533	-679	0
- Serviceenhet	-649	-126	0	0	-649	-126	523	-649	0
1602 Stådustrutning	-399	-58			-399	-58	341	-399	0
1604 Inventarier kost	-250	-68			-250	-68	182	-250	0
- Fastighetsenhet	-45 947	-16 883	0	0	-45 947	-16 883	29 064	-45 947	0
0201 Investeringsutredningar	-1 000	-228			-1 000	-228	772	-1 000	0
0202 Markförvärv	-100				-100	0	100	-100	0
0203 Takomläggning	-4 050				-4 050	0	4 050	-4 050	0
0204 Ombyggnad hissar	-208	-139			-208	-139	69	-208	0
0209 Energibesparing	-5 971	-1 684			-5 971	-1 684	4 287	-5 971	0
0210 Säkerhet / Skydd	-718	-194			-718	-194	524	-718	0
0211 Handikappåtgärder	-200				-200	0	200	-200	0
0212 Yttre miljö skolor	-500	-128			-500	-128	372	-500	0
0217 Inventarier kost (fastighet)	-250				-250	0	250	-250	0
0219 Älvkullens kök	-8 587	-7 561			-8 587	-7 561	1 026	-8 587	0
0260 Interna lokalanpassningar	-2 000	-1 129			-2 000	-1 129	871	-2 000	0
0263 Åtgärder skolor	-1 000	-22			-1 000	-22	978	-1 000	0
0270 Trasten 11 Vikgatan/Drottninggat.	-7 944	-2 407			-7 944	-2 407	5 537	-7 944	0
0271 Lokaler ambulansverksamhet	-9 209				-9 209	0	9 209	-9 209	0
0280 Ombyggnad Nykroppa skola	-1 986	-1 186			-1 986	-1 186	800	-1 986	0
0290 Förskolan Lyckan	-2 224	-2 205			-2 224	-2 205	19	-2 224	0
- Teknisk enhet skattefin.	-8 462	-3 529	0	0	-8 462	-3 529	4 933	-8 462	0
0102 Resultattavla Spångbergshallen	-60				-60	0	60	-60	0
0103 Övriga maskiner	-147	-28			-147	-28	119	-147	0
0105 Monitorholmen restaurering	-1 844	-1 618			-1 844	-1 618	226	-1 844	0
0106 Upprustning lekpark	-237				-237	0	237	-237	0
0107 Våghyvel	-600	-600			-600	-600	0	-600	0
0108 Utr.utv. Kalhyttans IP	-300				-300	0	300	-300	0
0310 Anläggning av gator	-622				-622	0	622	-622	0
0311 Aktivitetspark Ungdomens hus	-500				-500	0	500	-500	0
0312 Filipstads småbåtshamn	-176				-176	0	176	-176	0
0313 GC-väg Allégatan-Asphyttegata	-225	-103			-225	-103	122	-225	0
0314 Spångbergsvägen Filipstad	-320	-41			-320	-41	279	-320	0
0316 Ringvägen Filipstad	-300				-300	0	300	-300	0
0318 Fagerbergsvägen etapp 1	-455	-4			-455	-4	451	-455	0
0319 Bratts väg Brattfors	-230	-163			-230	-163	67	-230	0
0322 Energibesparande åtgärder	-1 300	-618			-1 300	-618	682	-1 300	0
0351 Berga Nordmark	-633	-62			-633	-62	571	-633	0
0401 Badplats/Ställplats Flakudden	-513	-292			-513	-292	221	-513	0

# INVESTERINGAR

Nämnd/ Förvaltning/ Projekt	Utgifter		Inkomster		Netto			Netto	Netto
	Budget 2015	Redovisn. 2015	Budget 2015	Redovisn. 2015	Budget 2015	Redovisn. 2015	Budget- avv.	Prognos 2015	Budget- avv.
Nämnd/ Förvaltning/ Projekt	Utgifter		Inkomster		Netto			Netto	Netto
Nämnd/ Förvaltning/ Projekt	Budget 2015	Redovisn. 2015	Budget 2015	Redovisn. 2015	Budget 2015	Redovisn. 2015	Budget- avv.	Prognos 2015	Budget- avv.
- Teknisk enhet avgiftsfin.	-8 512	-3 006	0	0	-8 512	-3 006	5 506	-8 512	0
0501 Serviser, vatten	-60				-60	0	60	-60	0
0502 Serviser, avlopp	-60				-60	0	60	-60	0
0503 Utbyte ventiler	-137	-20			-137	-20	117	-137	0
0510 Ledningsarbete	-1 600				-1 600	0	1 600	-1 600	0
0511 Ringvägen	-17	-1			-17	-1	16	-17	0
0514 Piludden-Pålandsvägen F-d	-199				-199	0	199	-199	0
0518 Fagerbergsvägen Etapp 1	-43				-43	0	43	-43	0
0541 Bergslagsgatan-De Geersg. Lsf	-1 200	-1 182			-1 200	-1 182	18	-1 200	0
0542 De Geersgatan Lesjöfors	-150	-121			-150	-121	29	-150	0
0551 Berga Nordmark	-1 346	-371			-1 346	-371	975	-1 346	0
0553 Bratts väg Brattfors	-65	-81			-65	-81	-16	-65	0
0554 Forshytan v om skolan	-118	-3			-118	-3	115	-118	0
0563 Vattenverk	-833	-700			-833	-700	133	-833	0
0564 Omb pers./teknikbyggnad	-750				-750	0	750	-750	0
0572 Avloppsreningsverk	-758	-337			-758	-337	421	-758	0
0601 Renhållning, ej spec	-200				-200	0	200	-200	0
0602 Kärl matavfall	-976	-190			-976	-190	786	-976	0
<i>Miljö- och byggnadsnämnd</i>	0	0	0	0	0	0	0	0	0
					0	0	0	0	0
<i>Barn- och utbildningsnämnd</i>	-6 105	-1 975	0	51	-6 105	-1 924	4 181	-6 105	0
2019 Lärardatorer	-671	-672			-671	-672	-1	-671	0
2020 Kansliet	-164	-95			-164	-95	69	-164	0
2021 IT- satsning	-750	-606		51	-750	-555	195	-750	0
2022 IT - skoluvecklingsprojekt	-1 400				-1 400	0	1 400	-1 400	0
2023 Centralt Grundskola	-50				-50	0	50	-50	0
2030 Grundskola Åsensskolan	-322	-21			-322	-21	301	-322	0
2032 Grundskola Strandvägsskolan	-523	-11			-523	-11	512	-523	0
2040 Ferlinskolan	-500	-33			-500	-33	467	-500	0
2042 Stålvallaskolan	-155				-155	0	155	-155	0
2060 Frivilliga skolformer	-615	-123			-615	-123	492	-615	0
2070 Kulturskolan	-25	-2			-25	-2	23	-25	0
2080 Barnomsorg	-320	-37			-320	-37	283	-320	0
2081 Inventarier Förskolan Lyckan	-530	-339			-530	-339	191	-530	0
2090 Förebyggande och stöd	-80	-36			-80	-36	44	-80	0
<i>Socialnämnd</i>	-2 400	-80	0	0	-2 400	-80	2 320	-1 600	800
2101 Inventarier gemensamt	-2 400	-80			-2 400	-80	2 320	-1 600	800
<b>Totalt</b>	<b>-74 075</b>	<b>-26 528</b>	<b>0</b>	<b>51</b>	<b>-74 075</b>	<b>-26 477</b>	<b>47 598</b>	<b>-72 193</b>	<b>1 203</b>

# PERSONALSTATISTIK

ANTAL ANSTÄLLDA	2014-06-30	2014-12-31	2015-06-30	Förändring 14-12/15-06
	Årsarbetare tillsv + vik.	Årsarbetare tillsv + vik.	Årsarbetare tillsv + vik.	Årsarbetare tillsv + vik.
- Kommunstyrelsen	187,4	192,0	218,0	26,0
- Miljö- och byggnadsnämnd	7,0	7,0	9,0	2,0
- Barn- och utbildningsnämnd	335,3	346,0	368,3	22,3
- Socialnämnd	499,1	507,0	442,7	-64,3
- Övriga nämnder				
<b>TOTALT</b>	<b>1 028,8</b>	<b>1 052,0</b>	<b>1 038,1</b>	<b>-14,0</b>

Personalstatistiken visar en marginell minskning av 14,0 årsarbetare sedan 2014-12-31. Förändringarna mellan förvaltningarna beror främst på den omorganisation som skedde per 2015-01-01 då Barn och unga flyttade från SOC till BUN och AIE-enheten sammanfördes under KS.

ARBETADE TIMMAR	2015-06-30			2014-06-30			Förändring totalt
	Mån.anst.	Timanst.	Totalt	Mån.anst.	Timanst.	Totalt	
- Kommunstyrelsen	221 432	7 857	229 289	185 877	12 741	198 618	30 671
- Miljö- och byggnadsnämnd	8 577	0	8 577	7 973	0	7 973	604
- Barn- och utbildningsnämnd	379 250	19 356	398 606	340 201	22 635	362 836	35 770
- Socialnämnd	419 919	73 629	493 548	476 772	86 364	563 136	-69 588
<b>TOTALT</b>	<b>1 029 178</b>	<b>100 842</b>	<b>1 130 020</b>	<b>1 010 823</b>	<b>121 740</b>	<b>1 132 563</b>	<b>-2 543</b>

PERSONALKOSTNADER	Utfall	Utfall	Utfall
	2014-06-30	2014-12-31	2015-06-30
Löner, arbetsgivaravgifter, pensioner mm			
- Kommunstyrelsen	44 020	90 857	50 602
- Miljö- och byggnadsnämnd	1 957	3 935	2 024
- Barn- och utbildningsnämnd	75 367	151 732	92 859
- Socialnämnd	126 592	263 889	117 288
- Övriga nämnder	2 301	3 797	1 732
<b>Delsumma nämnderna</b>	<b>250 237</b>	<b>514 210</b>	<b>264 505</b>
- Särskild löneskatt	3 868	7 288	4 066
- Pensionskostnader	15 682	30 555	16 845
- Avtalspension internt	-11 909	-24 432	-12 614
<b>TOTALA PERSONALKOSTNADER</b>	<b>257 878</b>	<b>527 621</b>	<b>272 802</b>

Personalkostnaderna uppgår till 272 802 tkr jämfört med utfall föregående halvår 257 878 tkr. En ökning med 14 924 tkr.

SJUKFRÅNVARO UPPDELAD PÅ VERKSAMHETER	2014-06-30	2014-12-31	2015-06-30	Förändring 14-12/15-06
Sjukstatistiken baseras på antalet frånvarotimmar kontra antalet avtalade arbetstimmar.				
- Kommunstyrelsen	3,48%	3,60%	4,86%	1,26%
- Miljö- och byggnadsnämnd	1,50%	1,04%	1,48%	0,44%
- Barn- och utbildningsnämnd	5,84%	4,86%	4,61%	-0,25%
- Socialnämnd	8,18%	7,62%	8,74%	1,12%
<b>TOTAL sjukfrånvaro</b>	<b>6,56%</b>	<b>6,00%</b>	<b>6,49%</b>	<b>0,49%</b>

Den genomsnittliga sjukfrånvaron ligger per 2015-06-30 på 6,49 %, vilket är en ökning med 0,49 % sedan 2014-12-31.

# Fem år i sammandrag

	2011	2012	2013	2014	BUDGET 2015	2015-06	Prognos 2015
Årets resultat	-1,4	-3,1	5,4	2,1	6,4	-2,1	-3,4
Soliditet	41,1	38,5	39,2	38,5	38,1	38,2	36,8
Nettokostnadernas andel, inkl. avskrivningar och pensioner, i % av skatte- intäkter och generella bidrag	100,5 <sup>1</sup>	100,5 <sup>1</sup>	99,0 <sup>1</sup>	100,2 <sup>2</sup>	99,6	102,0	102,4
Eget kapital, mkr	202,6	199,5	204,9	207,0	568,7	536,5	553,3
Ansvarsförbindelse	331,3	327,6	344,0	331,2	328,0	327,1	323,0
Låneskuld, mkr	129,5	138,7	131,6	155,8	152,7	155,8	148,4
Långfristiga skulder inkl.pensionsskuld/ansvarsförbindelse per invånare, kr	43 827	44 207	45 024	45 882	45 438	45 718	44 562
Nettoinvesteringar, mkr	46,0	43,9	32,6	59,1	31,8	26,5	72,9
Utdebitering kommunen, kr	22,00	22,00	22,00	22,00	22,00	22,00	22,00
Antal invånare per 31 december	10 514	10 549	10 563	10 613	10 579	10 562	10 579
Finansnetto, mkr	10,8	8,7	5,7	8,8	5,3	4,0	11,3
Antal årsarbetare	1 015,0	986,0	1 007,6	1 052,0	*	1 038,0	*
Sjukfrånvaro i %	4,19	4,48	5,86	6,00	4,00	6,49	**

1) Nettokostnaden för 2011, 2012, 2013 och 2014 är justerad för sänkta arbetsgivaravgifter för 18 - 25-åringar och återbetalda AGS-försäkringar, vilka bokförts under finansieringen.

\* = budgettal saknas.

\*\* = prognos saknas