



Barn och Utbildning

Kvalitetsredovisning 2009

för
Förskoleverksamhet
Förskoleklass
Fritidshem
Grundskola
Särskola

Frivilliga skolformer i bilaga

DEL 1

FÖRSKOLEVERKSAMHET, FÖRSKOLEKLASS, FRITIDSHEM, GRUNDSKOLA, GRUNDSÄRSKOLA

Innehåll:

1. Sammanfattning	4
1.1 Förskoleverksamheten	4
1.2 Grundskolan, förskoleklass, fritidshem, grundsärskola	4
2. Inledning	5
3. Rutiner och underlag för kvalitetsredovisning	5
4. Verksamhet och områdesindelning	6
4.1 Förskoleverksamheten	7
4.2 Grundskolan	7
4.3 Elevhälsan	7
4.4 Kulturskolan	7
5. Antal barn och elever under åren 2002-2008	7
6. Utvecklingsområden enligt föregående kvalitetsredovisning	8
6.1 Förskoleverksamheten	8
6.2 Grundskolans tidigare år, förskoleklass, sarskolan och fritidshemmen	9
6.3 Grundskolans senare år, sarskolan	9
6.4 Grundskolans värdegrundsarbete	9
7. Förutsättningar	9
7.1 Jämförelsetal	11
7.2 Ekonomi	11
7.3 Lokalmässiga och materiella resurser	11
7.4 Tillgång och efterfrågan på platser i förskoleverksamheten och fritids	12
8. Resultat och måluppfyllelse i förhållande till nationella mål i förskolan	12
8.1 Normer och värden	12
8.2 Utveckling och lärande	12
8.3 Barns inflytande	12
9. Resultat och måluppfyllelse i förhållande till nationella mål i grundskolan	12
9.1 Elever som nått uppnåendemålen i Sv och Ma, skolår 3	13
9.2 Nått uppnåendemålen skolår 3, jämförelse mellan flickor och pojkar	13
9.3 Kommentarer av resultatet i skolår 3	13
9.4 Nått uppnåendemålen i skolår 5, Avser ma, sv och eng	13
9.5 Nått uppnåendemålen i skolår 5. Avser alla ämnen	14
9.6 Nått uppnåendemålen i skolår 5. Jämförelse mellan flickor och pojkar	14

9.7	Elever som nått uppnåendemålen i samtliga ämnen skolår 5, jämförelse flickor och pojkar	15
9.8	Analys av resultatet i skolår 5	15
9.9	Utvecklingsbehov	15
9.10	Andel i procent av eleverna som var behöriga till gymnasieskolan slutbetyg, skolår 9	16
9.11	Klarat målen i samtliga ämnen, skolår 9	16
9.12	Genomsnittligt meritvärde slutbetyg, skolår 9	17
9.13	Jämförelse av ämnesbetyg skolår 9 flickor/pojkar. Slutbetyg	17
9.14	Genomsnittligt meritvärde skolår 9, jämförelse mellan flickor och pojkar samt riket	18
9.15	Analys av betyg och resultat i skolår 9	19
9.16	Utvecklingsbehov	19
10.	Ytterligare områden som enligt Skolplanen ska förbättras, granskas och utvärderas.	19
10.1	Trygghet	19
10.2	Grundskolans enkätundersökning	21
10.3	Inflytande och delaktighet	21
10.4	Skola-Arbetsliv	22
11.	Övriga mål	23
11.1	Hälsa och livsstil	23
11.2	Uppföljning av likabehandlingsplanerna	23
11.3	Redovisning av situationen för barn och elever med annat modersmål än svenska	24
11.4	Redovisning av situationen för flickor och pojkar	24
11.5	Redovisning av situationen för barn och elever i behov av särskilt stöd	25

DEL 2

FRIVILLIGA SKOLFORMER (bilaga)

Sammanfattning

All verksamhet styrs, framför all av de statliga styrdokumenterna (läroplaner, skollag och förordningar) men även av lokala politiska beslut (t.ex. kommunens skolplan). Förskola, fritidshem och skola måste kunna omsätta styrdokumenterna till en daglig, praktisk pedagogisk verksamhet.

För att kunna kvalitetssäkra lärandet och värdegrunden, för våra barn och elever, krävs att flera processer fungerar på ett bra sätt. Pedagoger och övrig personal måste ha en god förmåga att göra en lokal pedagogisk planering. De måste ha fungerande metoder för uppföljningar och analyser, för att sedan kunna dra slutsatser inför det fortsatta arbetet.

Årets kvalitetsredovisningar uppvisar en god kunskap om dessa processer. Det innebär att det förbättrings- och utvecklingsarbete som pågår har ett tydligt fokus på den måluppfyllelse som föreskrivs i våra styrdokument.

1.1. Förskoleverksamheten

I förskolan har man i sina lokala pedagogiska planeringar fokuserat på leken. Utifrån den har man kunna arbeta med flera olika delar som ingår i det uppdrag som ges i Läroplanen. Exempel på delar som man arbetat med:

- Varje barn ska få uppleva sitt eget och andras värde.
- Varje barn ska få sina behov och intressen respekterade och tillgodosedda.
- Alla barn ska få möjlighet att uppleva och prova på olika former av skapande i en inspirerande och tillåtande miljö.
- Alla barn ska få möjlighet att påverka innehållet i verksamheten.

Förskolorna konstaterar en hög grad av måluppfyllelse men kommer att arbeta vidare med:

- Barns inflytande och delaktighet
- Former för föräldrastöd och föräldrasamverkan

Därutöver fortsätter arbetet med att finna rutiner och struktur för förskolornas inre arbete, bl.a. mötesordning samt förbättringar av utevistelsen och utemiljön. Riktlinjer för hälsa och livsstil, kost är angeläget och önskvärt. Likabehandlingsplanerna ska förbättras och i större utsträckning processas och utformas på den egna enheten.

1.2. Grundskolan 1-9, förskoleklasser, fritidshem och särskola

Skolplanen prioriterade områden för år 2009 har styrt målen i enheternas arbetsplaner.

Grundskolan uppvisar lägre kunskapsresultat än rikssnittet. Samordnade insatser planeras för att öka måluppfyllelsen. En översyn av metoder och arbetssätt skall ske, så att lärprocesser kvalitetssäkras. Rektors roll som pedagogisk ledare lyfts fram.

Vidare måste ett system utvecklas som visar elevernas lärande i alla ämnen. Systemet skall vara utformat utifrån de olika delarna dokumentation, analys och förbättringsåtgärder.

Särskolan kommer att fortsätta sitt arbete med att utveckla den individuellt utformade undervisningen samt utveckla elevernas glädje och intresse för det egna lärandet.

Fortsatta insatser kommer även göras för att skapa en trygg miljö där alla barn och elever kan gå till skolan/fritidshemmet, förvissade om att de inte blir kränkta eller på annat sätt utsatta. Utifrån ny lagstiftning, pågår en omfattande revidering av våra Likabehandlingsplaner.

2. Inledning

Enligt regeringens förordning om kvalitetsredovisning inom skolväsendet ska varje kommun, förskola, skola, och fritidshem årligen upprätta en skriftlig kvalitetsredovisning som ett led i den kontinuerliga uppföljningen och utvärderingen av verksamheten. Redovisningen ska bl.a. innehålla en bedömning i vilken mån de nationella målen för utbildningen har uppnåtts samt en redogörelse för vilka åtgärder kommunen, respektive skolan/förskolan, avser vidta om målen inte uppnåtts. Skolverket utgav under 2006 ”Allmänna Råd och kommentarer” som stöd vid tillämpningen av förordningen.

3. Rutiner och underlag för kvalitetsredovisningen

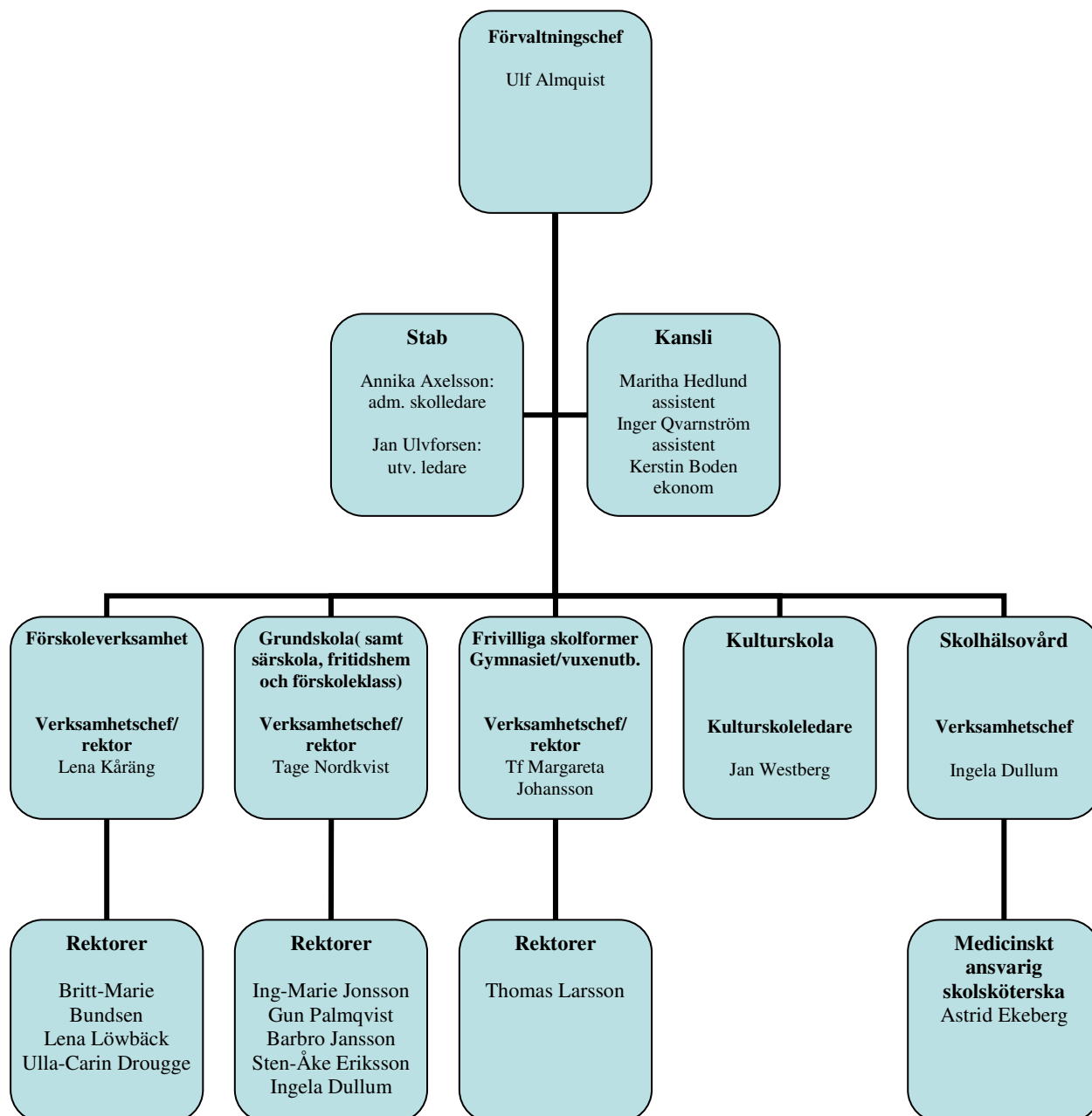
Gemensamma riktlinjer för kvalitetsredovisningen fastställs årsvis. Kvalitetsredovisningen upprättas därefter i flera steg. Arbetslagen vid varje förskola/skola utvärderar årets arbete och arbetsplaner. Skolledarna gör därefter en sammanfattande redovisning för respektive enhet. En kommunövergripande kvalitetsredovisning upprättas slutligen på förvaltningen.

Underlaget till denna kvalitetsredovisning består dels av Skolverkets och SCB:s årliga statistik, uppgifter från bokslut 2009 samt av de kvalitetsredovisningar som upprättats i verksamheten.

Kvalitetsredovisningar för 8 förskolor, 5 dagbarnvårdargrupper, 7 skolor, 6 fritidshem, särskola samt frivilliga skolformer är upprättade. Samtliga kvalitetsredovisningar har lagts ut på kommunens hemsida. De flesta enheter har i samtal och via enkäter tagit reda på elevers och föräldrars uppfattning om verksamheten.

4. Verksamhet och områdesindelning

Från och med 2009-07-01 genomfördes en omorganisation, där Grundskolan sammanfördes till ett verksamhetsområde. Övriga förändringar var att ansvaret för Särskolan läggs på en rektor och att en stab upprättades. Stabens uppgift är att utgöra ett stöd för verksamhets-chefer och rektorer.



4. 1. Förskoleverksamheten

Förskolor

Bullerbyn, Junibacken, Storbron och Björnen i tätorten, Vilekulla i Lesjöfors, Bergabacken i Nordmark, Berguven i Nykroppa och Hyttan i Brattfors.

Dagbarnvårdare

Dagbarnvårdarna i Filipstads kommun är organiserade i fem grupper, tre grupper i tätorten, en grupp i Lesjöfors och en dagbarnvårdare i Persberg.

4.2. Grundskolan

Från och med 1 juli 2009 är Grundskolan i Filipstad ett verksamhetsområde.

Grundskolans tidigare år

Skolår 1-5, förskoleklasser, fritidshem, särskola och förberedelseklass för asylsökande barn och elever.

Stålvallaskolan, Åsensskolan, Strandvägsskolan, Nordmarks skola, Brattfors skola och Nykroppa skola

Grundskolans senare år

Ferlinskolan: skolår 6-9, särskola och förberedelseklass.

Stålvallaskolan: skolår 6-9 och förberedelseklass.

4.3. Skolhälsovård

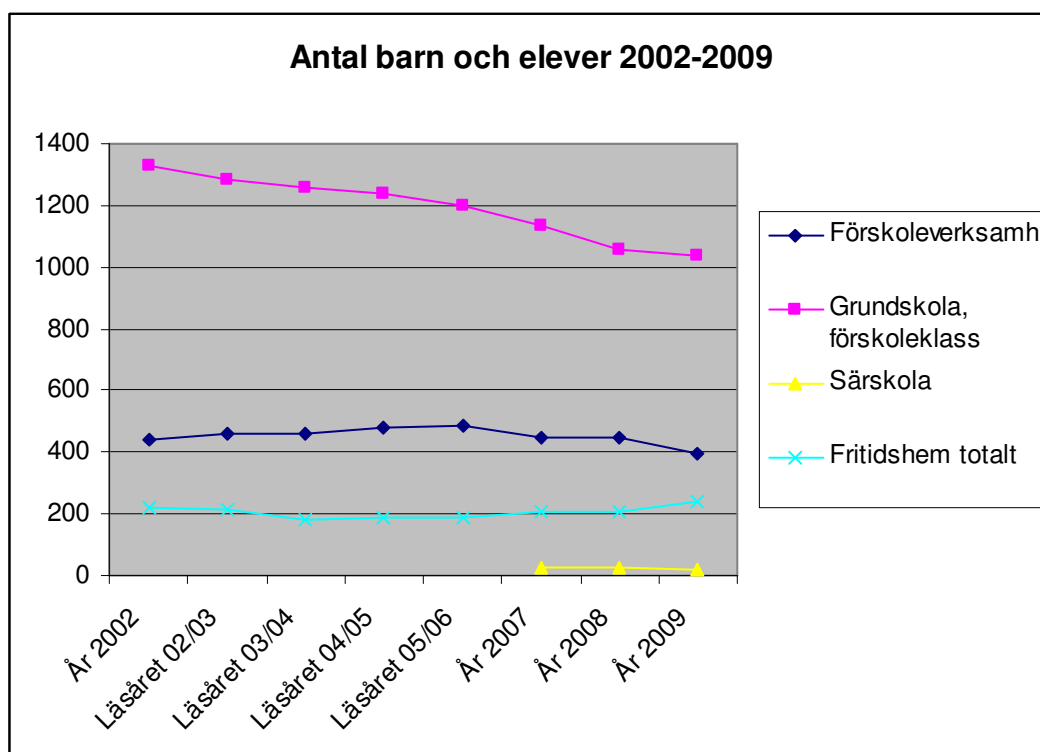
Skolhälsovård, elevstöd, handledning till personal mm

4. 4. Kulturskolan

Orkester, ensemble, musik- och bildundervisning, obligatorisk musikundervisning i grundskola och gymnasium, samverkan med kommunens kulturliv, konserter mm

5. Antal barn och elever under åren 2002 – 2009

OMRÅDE	År 2002	Läsåret 02/03	Läsåret 03/04	Läsåret 04/05	Läsåret 05/06	År 2007	År 2008	År 2009
Förskoleverksamh	439	459	461	477	487	445	446	420
Grundskola, förskoleklass	1330	1283	1259	1238	1200	1133	1056	1038
Särskola						29	26	21
Fritidshem totalt	222	216	179	185	188	207	210	239
Totalt	1991	1958	1899	1900	1875	1814	1738	1718



Ökningen i förskoleverksamheten under början av 2000-talet berodde på ny lagstiftning. Födelsetalen minskar vilket medför en minskning av antalet inskrivna. Grundskolans elevtal har minskat senare år. Detta har nu bromsats upp, när de stora kullarna har passerat och de senare årskullarna har flyttas över till gymnasiet. Även där minskar antalet elever. Antalet barn på fritidshemmen ökar något.

6. Utvecklingsområden enligt föregående kvalitetsredovisning

Nedanstående avsnitt är en kort sammanfattning av det som framkom i enheternas redovisningar. Åtgärderna och resultatet inom dessa områden finns beskrivet i enheternas kvalitetsredovisningar.

6. 1. Förskoleverksamheten

Alla enheter satte mål i sina arbetsplaner inom läroplanens områden:

- Inflytande och delaktighet
- Förskola och hem
- Normer och värden
- Utveckling och lärande
- Hälsa och livsstil

Inom dessa områden prioriterades målen i Skolplanen i den mån de berörde förskoleverksamheten.

6. 2. Grundskolan tidigare år, särskolan och fritidshemmen

- Ökad måluppfyllelse
- Värdegrundsarbete, SET-utbildning (Social Emotionell Träning)
- Resursfördelning
- Skoldagens längd
- Portfolio och skriftliga omdömen
- Lokal pedagogisk planering

6. 3. Grundskolans senare år

- Utveckla elevdemokratien
- Utveckla elevernas möjlighet att påverka undervisningens innehåll och arbetssätt.
- Likvärdighet i bedömning och betygssättning
- Förbättra kunskapsresultaten
- IUP (Individuell UtvecklingsPlan)
- Trygghetsarbete

6.4. Grundskolans värdegrundsarbete

Arbetet med värdegrundsfrågor och trygghetsarbete har pågått under hela året. Arbetet har bl.a. bestått av:

- Trygghetssamtal minst en gång/termin mellan mentor och elev
- Trygghetssamtal som en stående punkt på klassrådets dagordning
- Likabehandlingsplanen revideras utifrån nu gällande lagstiftning.
- All personal inom Grundskolan har påbörjat utbildning i SET (Social Emotionell Träning)
- Föräldraprogrammet, Nya Steg för åk 6, startade under höstterminen 2008.
- Klassrådsarbetet har utvecklats .

Redovisningarna beskriver stor variation insatser och åtgärder men en samstämmig bild inom de utvecklingsområden som redovisats. Fritidshemmens viktiga uppgift, som komplement i skolans vardag framgår tydligare, bl. a genom arbetet med värdegrundsarbete. Man har följt upp arbetet från föregående år och tagit fasta på Skolplanens mål.

Skolorna kommer att arbeta vidare för att målet ”att alla känner sig trygga” skall nås.

Folkhälsoinstitutet (Fhi) genomförde, under hösten 2009 en riksomfattande undersökning av barn och ungdomars psykiska hälsa (åk 6 och 9). Där kan konstateras att Filipstad uppvisar ett bra resultat. Framför allt har vi låga siffror när det gäller upplevd mobbing.

7. Förutsättningar

7.1. Jämförelsetal = Uppgifter från Skolverkets statistik, från oktober månad Jämförelsekommuner = Mindre än 12500 innevånare

Förskola	2002	2003	2004	2005	2006	2007	2008
Antal barn per avdelning Filipstad	X	16,5	16	17	15	16,1	17
Jfr kommun	X	16,8	17	17	16	16,7	17
Antal barn per årsarbetare Filipstad	4,9	4,9	5,4	5,2	5,4	5,0	5,2
Jfr kommun	5,4	5,4	5,5	5,3	5,2	5,4	5,3
Andel årsarbetare med ped. utbildning.F-d	43	39	42	43	51	47	49
Jfr kommun	54	55	55	55	54	56	56

Andel inskrivna barn av samtliga 1-5 år F-d	57	61	62	66	71	69	74
Jfr kommun	68	72	74	71	74	76	78
Kostnad per inskrivet barn Filipstad	91700	96700	101500	101200	102200	104500	106700
Jfr kommun	91600	94000	95200	100500	105200	108100	111900

Familjedaghem	2002	2003	2004	2005	2006	2007	2008
Antal barn per anställd Filipstad	5	4,4	4,4	5	4,8	4,5	4,4
Jfr kommun	5,3	5,2	5,2	5,3	5,2	5,2	5,2
Andel inskrivna barn av samtl. 1-5 år F-d	22	19	16	20	20	16	17
Jfr kommun	10	9	8	10	9	8	7
Andel inskrivna barn av samtl.6-9 år F-d	3	1	2	2	2	2	1
Jfr kommun	2	1	1	1	1	1	1
Kostnad per inskrivet barn Filipstad	73900	78100	93700	94700	85350	93800	106500
Jfr kommun	67600	71800	75200	80400	81000	85300	88900

Fritidshem	2002	2003	2004	2005	2006	2007	2008
Antal barn per avdelning Filipstad	x	16,4	18,3	20,6	21,6	20,8	19,3
Jfr kommun	x	29,6	30	26,8	27,3	28,9	28,7
Antal barn per årsarbetare Filipstad	30,5	19,5	21,9	17,9	17,8	16,7	18,7
Jfr kommun	16,8	16,7	17,4	17,8	17,8	17,4	19,1
Andel årsarbetare med ped. utb. Filipstad	27	37	32	40	49	39	45
Jfr kommun	58	58	63	59	60	58	57
Andel inskrivna barn av samtliga 6-9 år F-d	40	40	41	41	47	59	57
Jfr kommun	62	64	64	65	67	70	70
Andel inskrivna barn av samtl.10-12 år F-d	9	6	7	10	8	10	10
Jfr kommun	8	9	9	11	11	12	14
Kostnad per inskrivet barn Filipstad	32700	32600	38800	36300	36500	356000	35200
Jfr kommun	30700	30600	32000	33300	33800	34200	35500

Förskoleklass	2002	2003	2004	2005	2006	2007	2008
Antal årsarbetare per 100 elever Filipstad	11,3	9,8	12,2	11,7	11,9	11,2	8,8
Jfr kommun	7,9	8,2	7,5	7,2	7,3	7,5	6,9
Andel årsarbetare med ped. utb. Filipstad	88	84	80	81	74	88	90
Jfr kommun	85	87	88	94	90	91	91
Andel av samtliga sexåringar Filipstad	97	96	96	97	96	97	98
Jfr kommun	98	98	98	97	97	96	95
Kostnad per elev Filipstad	60500	54700	53000	64300	62300	70000	68700
Jfr kommun	37700	41800	42000	50500	49300	51600	53000

Kommentar:

Den högre platskostnaden och personaltätheten är påverkad av att Filipstad har samlad skoldag, d.v.s. längre skoldagar än genomsnittet.

Grundskola	2002	2003	2004	2005	2006	2007	2008
Antal lärare per 100 elever Filipstad	7,4	7,5	7,7	8,2	8,3	10,0	8,3
Jfr kommun	8	8,3	8,3	8,5	8,8	8,8	9,0
Andel lärare med ped. utbildning F-d	72	62	73	76	73	75	82
Jfr kommun	81	81	84	84	85	87	88
Kostnad per elev, totalt Filipstad	63400	63800	70800	70500	74100	77800	83200
Jfr kommun	59800	62500	65000	71300	74200	78500	83600
Kostnad per elev, undervisning	33700	36100	37800	39700	41500	43600	47000
Jfr kommun	31200	32700	34200	37700	39000	40800	42300

Kommentar:

Andelen lärare med pedagogisk utbildning har förbättrats.

Obligatorisk särskola	2002	2003	2004	2005	2006	2007	2008
Antal lärare per 100 elever Filipstad	23,7	24,6	26,8	24,2	28,9	33,9	30,6
Jfr kommun	27,6	27,1	29	28,2	31,7	29,6	28,9
Kostnad per elev, totalt F-d exkl skolskjuts	216800	184900	197000	195600	225600	224700	249600
Jfr kommun	216600	226400	247100	265400	281700	327500	328500

7. 2. Ekonomi år 2009

BUN nettobudget	162.369 Mkr	Utfall	162.186 Mkr
Personalkostnader	131.333 Mkr	Utfall	132.162 Mkr

Kommentar:

Budgeten för 2009 uppvisar ett visst överskott på 183 tkr.

7.3. Lokalmässiga och materiella resurser**Datautrustning**

Särskilda investeringsmedel (500 tkr) och personalmässiga resurser har erhållits under året för att fortsätta upprustning av befintlig maskinpark och nätverk. Samtliga skolor och förskolor har nu Internetanslutningar, även om vissa anslutningar fortfarande har brister. Arbetet fortsätter under kommande år.

Lokaler

Lokalerna har som regel bra eller godtagbar standard. På vissa skolor inom Grundskolan börjar slitaget bli stort. Det gäller framförallt Strandvägsskolan.

Utemiljö

Upprustningar av skolgårdar har skett tidigare år. Oftast innefattas inte lekmateriel, utan det är mark- och beläggningsarbeten som utförts. Dessutom är befintligt materiel föråldrat och slitet. Därför är det stor brist på utrustning som stimulerar pedagogisk och motorisk utveckling i utemiljön.

7.4. Tillgång och efterfrågan på platser i förskoleverksamhet och fritidshem

Plats kan med, få undantag erbjudas inom 1-3 månader i förskola. Vissa föräldrar väljer att låta barnen börja senare för att få önskad plats. Cirka 90 % av föräldrarna önskar förskola i första hand. Gruppstorleken är avsevärt större under vårterminen. Enstaka barn har haft långa väntetider till plats på Natt- och helgöppna avdelningen.

Fritidshemmen har kunnat erbjuda plats till alla som önskat.

8. Resultat och måluppfyllelse i förhållande till nationella mål i förskoleverksamheten

8.1 Normer och värden:

Personalen är i hög grad medveten om sin roll som förebild och vikten av att ha en gemensam helhetssyn både på förskolans uppdrag och till det egna förhållningssättet. Genom att prioritera leken får barnen rika tillfällen att träna på att hjälpas åt, samarbeta, ta ansvar, lyssna på och respektera andras åsikter. Alla arbetslag har prioriterade mål inom detta område. Självvärdering (BRUK- Bedömning, Reflektion, Utvärdering och Kvalitet) används ofta för att öka medvetenheten om hur väl man arbetat mot läroplanens mål.

8.2 Utveckling och lärande:

Genom att prioritera leken i förskoleverksamheten har man i sin lokala pedagogiska planering omsatt läroplanens mål i daglig verksamhet. Resultaten har, genomgående varit goda.

- Barn har fått utveckla förmåga att bygga, skapa och konstruera med olika tekniker och material.
- Utvecklat sin skapande förmåga
- Utvecklat sin identitet.
- Utvecklat sin förmåga att förmedla upplevelser, tankar och erfarenheter.

8.3 Barns inflytande:

Även när det gäller barns inflytande upplever verksamheten en hög grad av måluppfyllelse. Barnen har blivit tryggare och vågar säga vad de tycker och lärt sig att agera i grupp. Barnen klarar av att leka längre i grupp utan konflikter. De större barnen har förståelse för att de mindre inte alltid, kan behandlas på samma villkor. I leken har barnen blivit bättre på att bestämma själva vad de vill göra. Personalen försöker planera utifrån barnens idéer och intressen.

9. Resultat och måluppfyllelse i förhållande till nationella mål i grundskolan

Kommunens mål i Skolplanen för 2009 är att

Betyg och resultat successivt förbättras till att minst ligga i nivå med genomsnittet för riket.

9.1. Elever som nått uppnåendemålen i svenska och matematik, SKOLÅR 3

	2009
Svenska	87%
Matematik	86%

9.2. Nått uppnåendemålen SKOLÅR 3, jämförelse mellan flickor och pojkar.

Läsåret 2008/09, totalt 86 elever, 47 flickor och 39 pojkar

2009	Svenska	Matematik
Flickor	85%	79%
Pojkar	79%	90%

9.3. Kommentarer av resultat i SKOLÅR 3

Under 2009 sattes mål upp för åk 3 i svenska och matematik i läroplanen.

Nationella prov genomfördes under vt 09 i dessa ämnen.

Eftersom det var första gången det genomfördes, är det svårt att göra någon fullständig analys.

Det kan konstateras att resultatet på de nationella proven, var i flera delprov, bättre än rikets.

Framför allt i momentet ”Förståelsen för de fyra räknesätten” klarade sig våra elever generellt sett betydligt bättre än eleverna i riket.

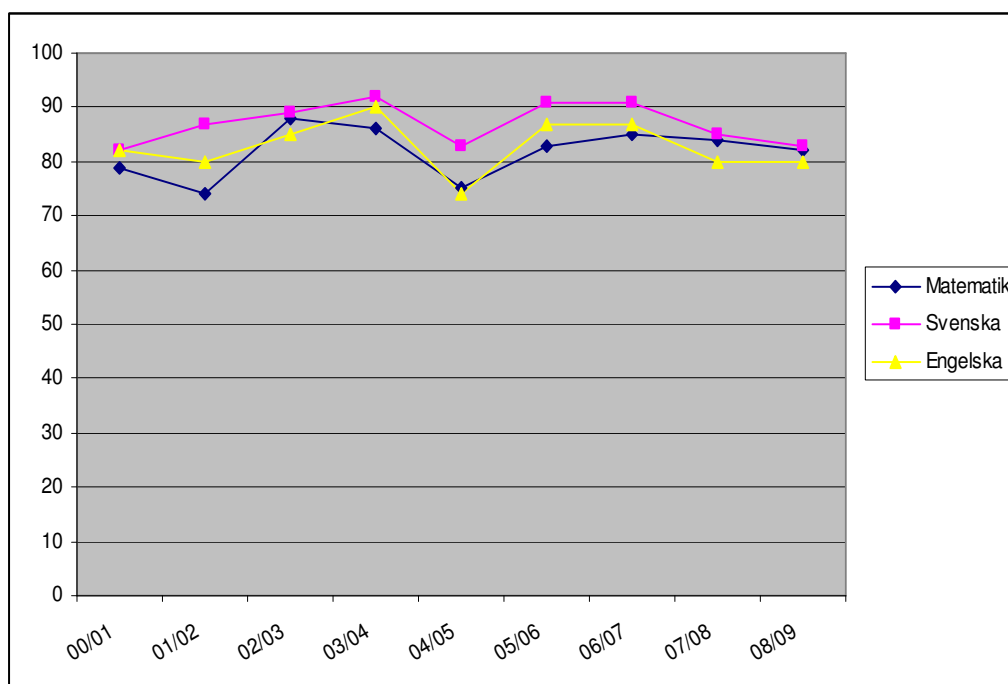
Resultaten får följas under åren framåt för att kunna se förändringar.

Dock skall konstateras att pedagogerna fått ytterligare redskap för att följa elevernas kunskapsutveckling och åtgärder kan sättas in för stöd, tidigt under skolgången.

9.4. Nått uppnåendemålen i SKOLÅR 5. Avser matematik, svenska och engelska.

Procent av samtliga elever.

Ämne	00/01	01/02	02/03	03/04	04/05	05/06	06/07	07/08	08/09
Matematik	79	74	88	86	75	83	85	84	82
Svenska	82	87	89	92	83	91	91	85	83
Engelska	82	80	85	90	74	87	87	80	80



9.5. Nått uppnåendemålen i SKOLÅR 5. Avser alla ämnen

Läsår 2008/09

Matematik	82%
Svenska	83%
Svenska som andraspråk	99%
Engelska	80%
Bild	100%
Hem- och konsumentkunskap	100%
Idrott och hälsa	99%
Modersmål	100%
Musik	100%
Naturorienterande ämnen	95%
Samhällsorienterande ämnen	95%
Slöjd	100%
Teknik	100%

9.6. Nått uppnåendemålen i SKOLÅR 5 - jämförelse mellan flickor och pojkar.

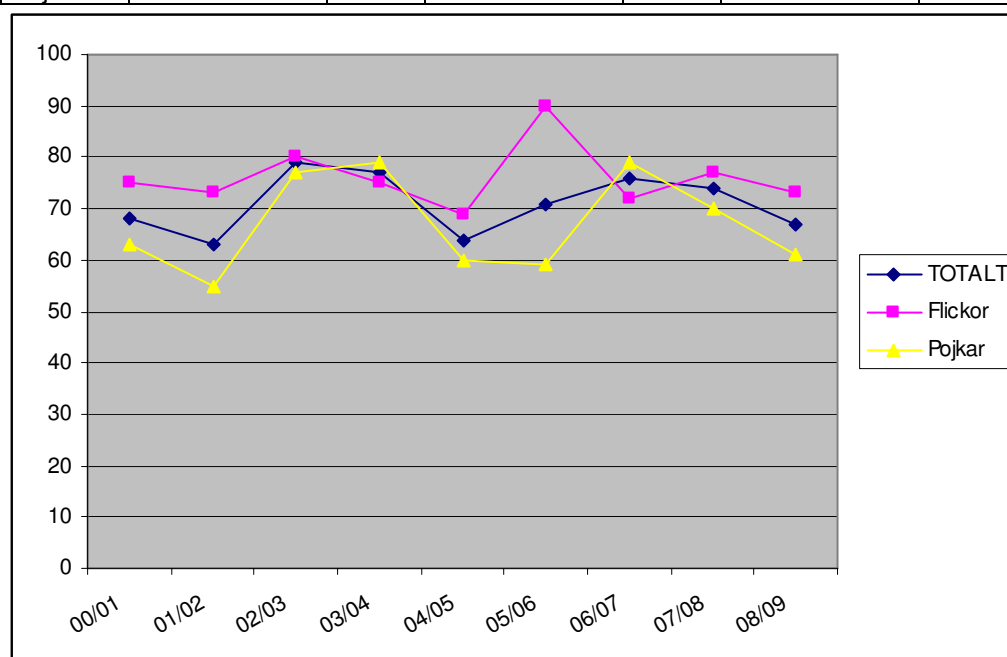
Läsår 2008/09 totalt 109 elever, 55 flickor och 54 pojkar

	flickor	pojkar
Matematik	78%	85%
Svenska	91%	74%
Engelska	89%	70%

9.7. Elever som nått uppnåendemålen i samtliga ämnen, SKOLÅR 5 jämförelse mellan flickor och pojkar

Bedömningen grundas på bl.a. nationella ämnesprov i svenska, engelska och matematik. Anges i procent.

Läsår	00/01	01/02	02/03	03/04	04/05	05/06	06/07	07/08	08/09
TOTALT	68	63	79	77	64	71	76	74	67
Flickor	75	73	80	75	69	90	72	77	73
Pojkar	63	55	77	79	60	59	79	70	61



9.8. Analys av resultat i SKOLÅR 5

Resultatet visar på en minskning av antalet elever i åk 5 som klarar målen i samtliga ämnen. Det statistiska underlaget är för litet för att uttala sig om detta är en trend eller en tillfällighet. Intressant är att resultaten för flickor och pojkar följs åt i en sjunkande kurva. Analysen visar att måluppfyllelse måste prioriteras ytterligare i fortsättningen.

9.9. Utvecklingsbehov

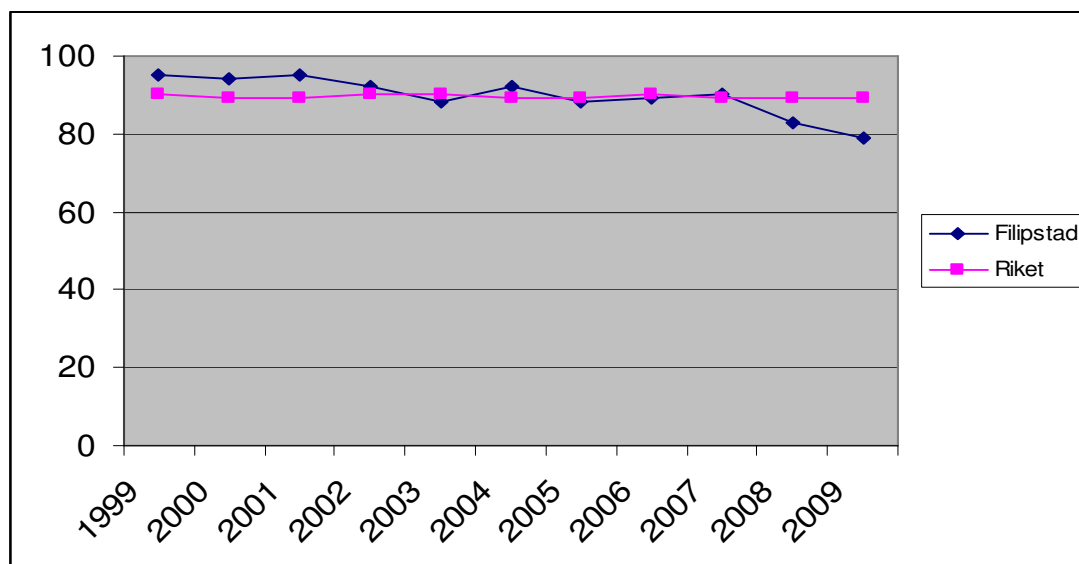
Ett prioriterat utvecklingsområde för 2010 är att arbeta för att finna metoder som leder till ökad måluppfyllelse. Vidare måste ett system utvecklas som visar elevernas lärande i alla ämnen. Systemet skall vara utformat utifrån de olika delarna dokumentation, analys och förbättringsåtgärder.

Personalen anser att den samlade skoldagen kan utgöra ett hinder för måluppfyllelse. Skoldagen upplevs för kort för de äldre eleverna (åk 3-5). Det medför att eleverna inte hinner arbeta enligt de olika ämnenas kursplaner. Det är nödvändigt att denna fråga får hög utredningsprioritet.

Frågan om större specialpedagogiska insatser kommer också att analyseras.

9.10. Andel i procent av eleverna som var behöriga till gymnasieskolan – SLUTBETYG, SKOLÅR 9

	1999	2000	2001	2002	2003	2004	2005	2006	2007	2008	2009
Filipstad	95	94	95	92	88	92	88	89	90	83	79
Riket	90	89	89	90	90	89	89	90	89	89	89

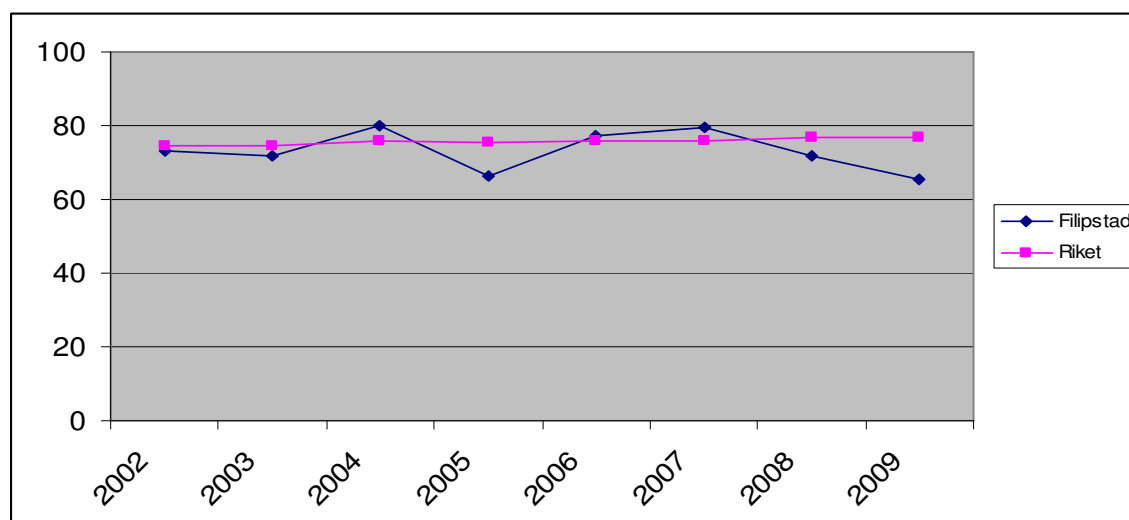


Kommentar:

Andelen behöriga till ett nationellt program har sjunkit markant och är nu lägre än riket.

9.11. Klarat målen i samtliga ämnen SKOLÅR 9

	2002	2003	2004	2005	2006	2007	2008	2009
Filipstad	73,1	71,7	80	66,4	77,1	79,5	72,0	65,6
Riket	74,7	74,7	75,9	75,5	76	75,9	76,6	77,0

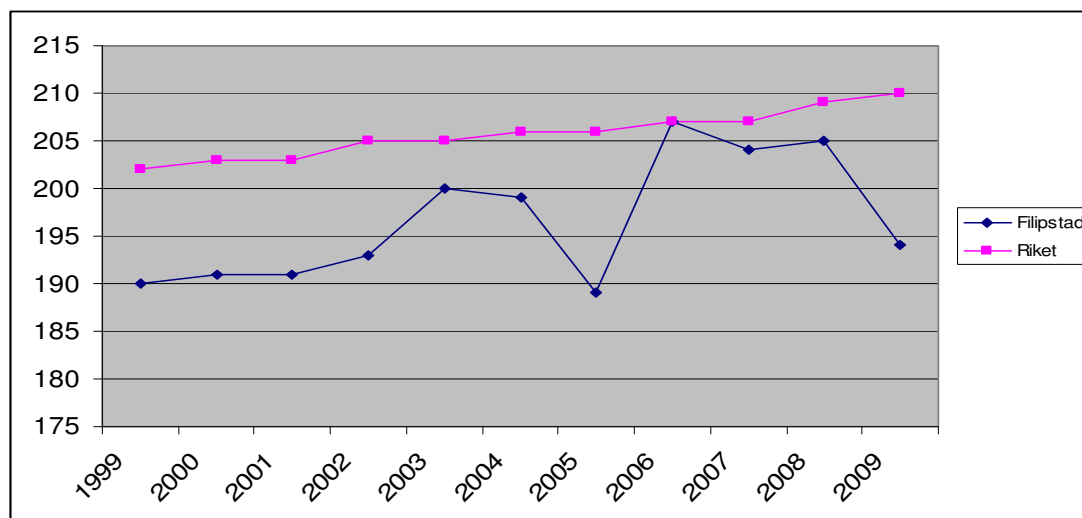


Kommentar:

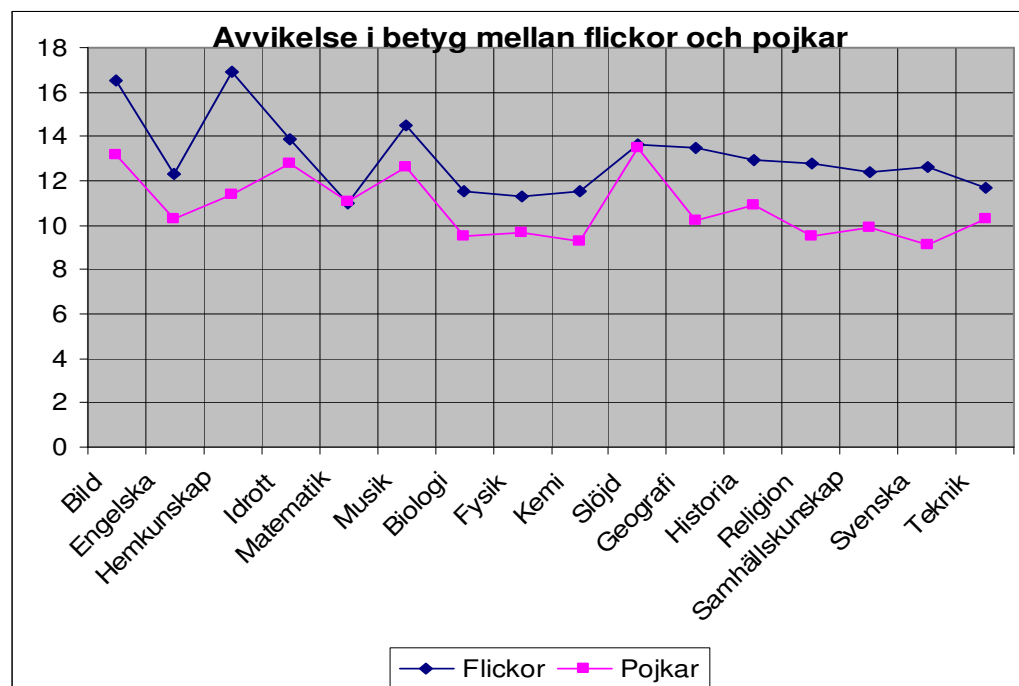
Resultatet är försämrat i Filipstad samtidigt som värdet för riket har förbättrats. Det gör att skillnaden nu ökar. Nästa år visar om årets resultat är en tillfällighet och inom den naturliga variationen eller om det signalerar en nedåtgående trend.

9.12. Genomsnittligt meritvärde SLUTBETYG, SKOLÅR 9

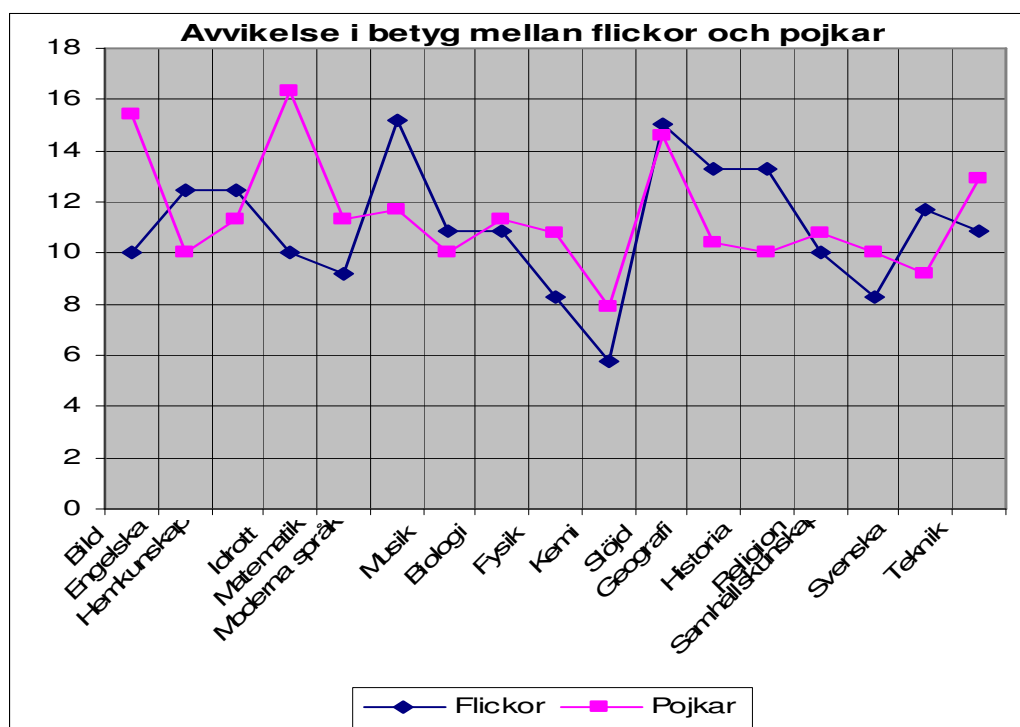
	1999	2000	2001	2002	2003	2004	2005	2006	2007	2008	2009
Filipstad	190	191	191	193	200	199	189	207	204	205	194
Riket	202	203	203	205	205	206	206	207	207	209	210

**Kommentar:**

En elevs meritvärde är poängsumman av de sexton bästa betygen där G ger 10 poäng, VG 15 och MVG ger 20 poäng. Sett över tid närmar sig Filipstadsskolorna rikets meritvärde.

9.13. Jämförelse av ämnesbetyg SKOLÅR 9 flickor/pojkar SLUTBETYG Ferlinskolan

Stålvallaskolan

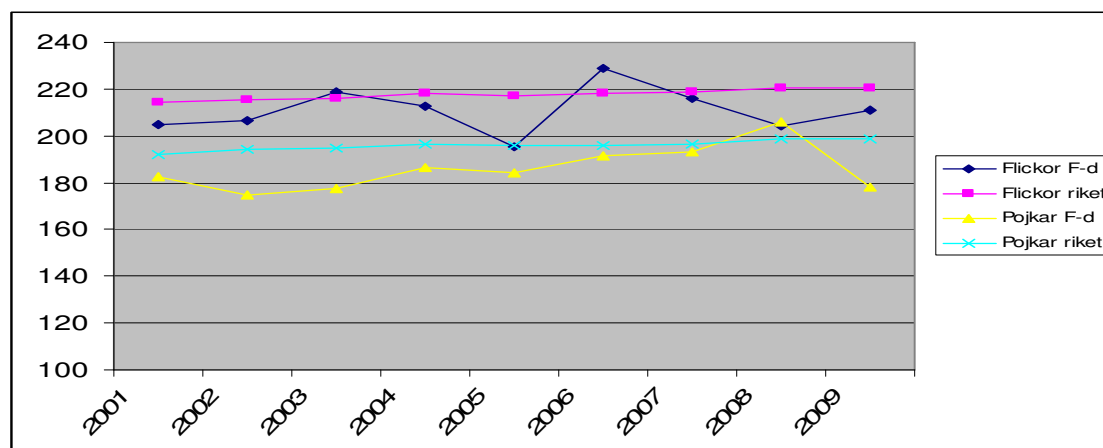


Kommentar:

Jämförelsen visar det genomsnittliga meritvärdet i alla ämnen för flickor respektive pojkar. Liksom i riket i övrigt får flickorna högre betyg än pojkarna vid Stålvallaskolan medan Ferlinskolan visar något större total jämnhet men tydliga skillnader i enstaka ämnen.

9.14. Genomsnittligt meritvärde SKOLÅR 9 jämförelse mellan flickor och pojkar samt riket

	2001	2002	2003	2004	2005	2006	2007	2008	2009
Flickor F-d	204,7	206,3	218,6	212,5	195,1	228,9	216,1	204,4	211,2
Flickor riket	214,6	215,6	216	218,1	217,3	218,3	218,8	220,6	220,6
Pojkar F-d	182,7	174,6	177,4	186,7	184,1	191,5	193	205,9	177,9
Pojkar riket	191,8	194	195	196,3	195,8	195,7	196,5	198,5	198,9



Kommentar:

Tyvärr kan det konstateras att skillnaderna mellan pojkarnas resultat och flickornas ökar igen. Trenden är dock att pojkarna, över tid, har en stadig förbättring.

9.15. Analys av betyg och resultat i SKOLÅR 9

Generellt måste påpekas att det statistiska underlagen är litet och därför blir svängningarna stora över åren. Enskilda elevers resultat får stor påverkan. Man kan konstatera att antal elever i särskild undervisningsgrupp och med anpassad studiegång medför stor påverkan på det samlade resultatet.

Räknas dessa elever bort kan konstateras att det samlade meritvärdet höjs avsevärt.

Vi har under året minskat vårt meritvärde jämfört med förra året. Efter att några år närmat oss rikets värde, ligger vi år långt ifrån detta.

En bedömning är att skolan nu kraftsamlar genom olika stödjande insatser, minska antalet elever med anpassad studiegång.

Skolledningen är överens om att stödet till de allra flesta elever bör ske i den ordinarie undervisningsgruppen. Målsättningen är att kraftigt minska andelen elever som går i särskild undervisningsgrupp.

Skillnaderna mellan resultaten mellan flickor och pojkar är inte helt tydlig. Sett över tid så presterar flickorna något bättre resultat.

För att nå ett bättre meritvärde måste skolan nå de elever som lämnar skolan utan att ha nått upp till målen.

Ett exempel på insatser som har gjorts för att förbättra resultaten när det gäller meritvärdet är att alla elever har haft möjlighet att få stöd, sk. ”resurstid”. Ett frivilligt stöd efter ordinarie skoltid.

9.16. Utvecklingsbehov

Vi kommer att arbeta för att finna metoder som kan leda till högre måluppfyllelse. För att bättre kunna följa elevernas lärande i alla ämnen kommer vi att utveckla ett system.

Vi kommer också att arbeta för att minska andelen elever som går i särskild undervisningsgrupp till ett minimum. De resurser som då blir tillgängliga kommer att användas för att stötta elever i sin vanliga undervisningsgrupp.

Utvecklingsprojekt kommer att starta i matematik där ”matteprat” blir en viktig del.

Slutligen kommer vi att analysera behovet av större specialpedagogiska insatser.

10. Ytterligare områden som enligt Skolplanen ska förbättras, granskas och utvärderas**10.1. Trygghet*****Kommunens mål:***

Alla barn och ungdomar känner sig trygga i kommunen. Föräldrastödet ökar och erbjuds i nya former i alla verksamheter.

Detta mål är förvaltningsövergripande i Barnkonventionens anda. Kommunens vision är att alla berörda instanser och organisationer ska verka för att barn och unga får växa upp i trygga och trivsamma miljöer.

Tillsammans med föräldrar är förskolan och skolan viktiga arenor i detta arbete. Särskilda insatser i det förebyggande arbetet pågår.

Insatser

I förskoleverksamheten har detta område vävts samman med arbetet med normer och värden och i området "föräldrasamverkan". Detta utgör en grundläggande del av verksamhetens uppdrag. Separat redovisning görs därför inte.

Ett arbete att revidera våra Likabehandlingsplaner påbörjades under ht 2009. Ny lagstiftning och nya "Allmänna råd" från Skolverket har legat till grund.

All personal på grundskolan har påbörjat SET-utbildning vid ht-start.

Trygghetsarbetet har hög prioritet i alla verksamheter och målsättningar finns för såväl det förebyggande arbetet som det akuta, vid uppkomna situationer.

Grundskolan har tagit fram tre grundläggande frågeställningar som elever i åk 3, 5, 7 och 9 svarar på. Även vårdnadshavare får besvara frågorna. Det sker vid utvecklingssamtalen. (se pkt. 10.2)

Resultat

Skolornas kvalitetsredovisningar beskriver exempel på goda resultat i arbetet som t.ex. att antalet konflikter är mindre och att fler elever deltar i rastaktiviteter. Det har också framkommit i de utvärderingar som gjorts vid utvecklingssamtalen. Trygghetssamtalen, som genomförs på många skolor, ger ett intryck av att det stora flertalet elever känner sig trygga.

Analys – Lärdomar:

Känslan av trygghet hos eleverna har olika orsaker. Skolans storlek och att alla känner varandra har betydelse, fadderarbetet och arbetet som rastvärd likaså. Det är heller inte svårt att se om någon är utanför gemenskapen. En skolas litenhet kan vara ett hinder när det gäller att hitta kamrater som man fungerar bra med. Olika mognadsnivåer och den stora åldersspridningen i kamratgrupperna kan bidra till stor skillnad i förmåga att hantera regler och konflikter.

En trygg skola skapar bättre förutsättningar för inläring och personal, elever och föräldrar blir mer positiva. Fler vuxna ute på rasterna ger tryggare barn.

Det är viktigt att påpeka att lagstiftningen och även formuleringar i vårt uppdrag inte accepterar att *nästan* alla barn och elever upplever en trygg situation. Alla har den rätten. Därför är våra planer för likabehandling mycket viktiga, både genom förebyggande arbete och genom rutiner att tillgå vid akuta situationer.

Alla verksamheter skall analysera riskområden och arbeta med förbättringsområden.

Åtgärder för förbättring inom närmaste året:

Insatser som gett synliga och goda resultat och kunskap om hur eleverna mår och känner sig kommer att fortsätta.

Nästa steg, efter satsningen på att utbilda personalen i SET blir att ämnet "Livsviktigt" kommer att föras in på elevernas schema. Ett arbete där det sker en social och emotionell träning i organiserad och manualstyrd form.

Fler av Ferlinskolans personal kommer att utbildas i hur man upptäcker och motarbetar kränkande behandling och mobbning. Det är en fortsättning på ett redan påbörjat arbete. Skolorna kommer också att fortsätta med en ökad närvaro av vuxna ute på raster.

Fritidshemmen fortsätter med fler gemensamma aktiviteter där barnen får lära känna varandra och därigenom öka tryggheten.

Förskolan arbetar vidare med ICDP-utbildningen (vägledande samspel). Arbetslagen fortsätter diskutera och dokumentera alla delarna i verksamheten.

10.2. Grundskolans enkätundersökning

Grundskolan har genomfört en gemensam enkätundersökning i alla skolor. Den har riktat sig både till elever i skolåren 3,5,7 och 9 och deras föräldrar.

Frågorna har ställts i samband med utvecklingssamtalen under ht 2009 och därför har man, i stort sett, en svarsfrekvens på 100%.

Elever och föräldrar fick samma frågor:

1. Hur nöjd är eleven/föräldern med sin skola?
2. Är skolan lika bra som eleven/föräldern hade hoppats på?
3. Hur nära en drömskola är den aktuella skolan?

De tillfrågade fick gradera sina svar på en tiogradig skala.

Sammanfattningsvis kan konstateras att elevernas ”nöjdhet” sjunker med åren och att vårdnadshavarna, generellt sett, är mer nöjda med skolan än sina barn.

Eftersom det är första året detta genomförs går det inte att utläsa någon trend. Därför hänvisas till de enskilda skolornas kvalitetsredovisningar, när det gäller resultatet.

10.3. Inflytande och delaktighet

Kommunens mål:

*Alla barn och elever har god förmåga att förstå och handla efter demokratins principer.
Alla barn och elever har goda möjligheter till inflytande över sin utbildning och sin vardag i skola och förskoleverksamhet.*

Eget ansvarstagande ger ökad motivation och delaktighet redan från tidig ålder ökar tilltron på den egna förmågan. För att detta ska vara möjligt måste också barn och elever utveckla sin förmåga att uttrycka tankar och åsikter. Vid ökande ålder och mognad skall också barn och elever ta aktiv del i sitt eget lärande och sin egen kunskapsutveckling.

Exempel på insatser

Förskolan:

- Samtalat mer med barnen för att höra efter önskningsar och behov.
- Gjort förändringar i dagsrutinerna så att barnen har kunnat leka klart.
- Gett barnen ökande möjligheter att välja material.

Fritidshemmen:

- Arbetat med ”Fritidspärmen” , ett läromedel om inflytande.
- Arbeta för att alla barn är aktiva under samlingen och framför sina tankar och åsikter,

Förskoleklasserna:

- Lådor där barnen kan lämna idéer och förslag

Grundskolan:

- Elevernas egen portfolio och IUP ger möjlighet att påverka sitt eget lärande.
- Elever på grundskolans senare del, får utbildning i mötesteknik.
- Lokala pedagogiska planeringar ger eleverna möjlighet att förstå kursplanernas mål att uppnå och att sträva mot.

Särskolan:

- Möjliggöra situationer så att egen förflyttning kan ske
- Individuella utvecklingsplaner
- Individuellt schema och arbetsplanering

Resultat

Förskolorna rapporterar att man observerat att barnen fungerar bättre tillsammans i leken. Barnen upplevs tryggare och att de vågar framföra sina åsikter på ett bättre sätt. De klarar bättre av att lösa konflikter och hjälper varandra mer spontant.

De olika förändringarna som skett de senare åren med IUP, portfolio, strukturerade elev- och klassråd och tydligare beskrivna uppnåendemål har gjort att elevernas inflytande och delaktighet har ökat markant.

Skolorna rapporterar att man nått de allra flesta målen i sina arbetsplaner

Analys

På förskolan har man sett att en god struktur i diskussionerna med barnen är viktigt. Många gånger har ett accepterande av barnens åsikter gett en positiv utveckling. Många konflikter kan undvikas om barnen får leka färdigt.

Skolan påpekar att arbetet med IUP har gjort både elever och lärare medvetna om att eleverna skall ha inflytande över sin studiesituation.

Exempel på åtgärder för förbättring och utveckling

- Barnens inflytande över sin egen lek skall öka ytterligare.
- Vara mer uppmärksam på de "tysta" barnen.
- Fler vuxna placerade där barn leker.
- Se till att samtliga förslag som elever lämnar i förslagslådor tas upp till behandling.
- Arbeta vidare på att hela kedjan (klass-klassråd-elevråd) fungerar ännu bättre.

10.4. Skola- Arbetsliv

Kommunens mål:

Alla barn och ungdomar har god kännedom om arbetsgivare och möjligheter till arbete i Filipstads kommun.

Alla barn och ungdomar har en god självkännedom, ett gott självförtroende och en vetskap om att de är bra på något.

Grundskolan har en grupp som arbetar med dessa frågor, SNÖV-gruppen.(Samverkan Skola-Näringsliv i Östra Värmland). De har en arbetsplan utarbetad för hur samverkan med näringslivet skall genomföras.

Exempel på insatser:

- PRAO genomförs från åk 4 på några skolor.
- Studiebesök sker
- I många elevportfolios finns fliken "Jag" där eleverna får träna sig i självkännedom.
- SNÖV-gruppen organiserar årligen det sk. "Uppdraget" där skolklasser (F-5) får arbeta tillsammans med något företag på orten.

Exempelvis så har klasser tagit fram förslag på barnmenyer till och sallader till restauranger i kommunen.

- Det förekommer skolprao för de äldre eleverna på grundskolan. Man har arbetat fram ett nytt system för prao i åk 8 och 9.

Resultat:

Första delen av målet är uppfyllt genom att eleverna har deltagit i de planerade aktiviteterna. Den andra delen är delvis uppfyllt genom det arbete som skett. Sannolikt kommer detta att kunna nås när verksamheten med SET är fullt genomförd i alla klasser på grundskolan och särskolan.

Analys:

Studiebesöken hoppas vi skall kunna fortsätta och att alla stora arbetsgivare tar chansen att visa upp sig för eleverna.

PRAON:s för och efterarbete behöver utvecklas.

SNÖV-gruppens arbete är viktigt, då de har en central betydelse för att nå målen under punkten Skola-Näringsliv.

För särskolans del är tillgängligheten i samhället och näringslivet ett stort problem.

Exempel på åtgärder:

- Utökning av skolprao för de äldre eleverna.
- Fortsatt arbete med ”Uppdraget”
- Starta med PRAO från åk 4 på flerskolor.
- Schemalägga SET-aktiviteten ”Livsviktigt/Livskunskap”

11. Övriga mål

Varje enhet, arbetslag väljer ett eller flera egna mål i arbetsplanen. Målen, tillsammans med resultat, analys och förbättringsåtgärder redovisas i den egna utvärderingen och sammanställs i skolans/särskolans/förskolans/familjedaghemets kvalitetsredovisning. Detta speglar det som bedömts mest angeläget att förbättra utifrån de egna eleverna/barnen och grupperna under det senaste året.

Enheternas egna mål har detta år i flera fall varit de samma som övriga mål som ska redovisas enligt förordningen. Det görs därför en gemensam redovisning av detta avsnitt.

11.1. Hälsa och livsstil

Detta område har varit prioriterat i förskoleverksamheten i flera år och har därför fått stort genomslag i verksamheten. Samstämmigheten vad gäller betydelsen av insatserna, är stor i både förskolor och familjedaghem och kvaliteten inom detta område förbättras hela tiden. I skolorna är ledorden kost, motion, rörelse och utevistelse. Det omfattande arbete som sker låter sig inte sammanfattas. Det finns dock ingående beskrivet i de egna kvalitetsredovisningarna.

En önskvärd förbättring inom förvaltningen vad gäller kosten är att utarbeta riktlinjer för alla verksamheter, i första hand för förskoleverksamhet och fritidshem för att säkerställa en jämn kvalitet. Kommunen saknar en kostpolicy.

11.2. Uppföljning av Likabehandlingsplanerna

Våra verksamheter påbörjade ht 2009, en större revidering av planerna eftersom lagstiftningen ändrades fr.o.m. 2009-01-01. Skolverket presenterade även en ny version av ”Allmänna råd” senare under året.

Därför har det pågått ett dubbelt arbete med utvärdering av den tidigare planen samtidigt som en ny har utarbetats.

För övrigt hänvisas till pkt. 10.1. under rubriken ”Trygghet” och till respektive Kvalitetsredovisning.

11. 3. Redovisning av situationen för barn och elever med annat modersmål än svenska

Från och med höstterminsstarten skedde en omorganisation så att nyanlända elever nu går på de skolor som de åldersmässigt tillhör.

Förberedelseklassen skall fungera som en sluss ut till reguljär undervisning i vanlig skolklass. I Förberedelseklassen undervisar man, i huvudsak, i svenska språket för att eleverna skall kunna följa undervisningen i vanlig klass. Numer har vi många nyanlända elever som finns utplacerade i våra klasser på skolorna.

I kommunen finns numera fyra förberedelseklasser:

- Strandvägsskolan: Klass F-5, där även nyanlända elever från övriga F till 5- skolor får sin placering.
- Ferlinskolan: Klass 6-9
- Stålvallaskolan: Klass F-9
- Gymnasiet: Gymnasieelever.

Förskolan har inte förberedelsegrupper men arbetar på att utveckla en organisation för att ta emot allt fler nyanlända barn.

Förutom personal som arbetar i förberedelseklasserna finns lärare som undervisar i SVA (svenska som andraspråk). Totalt är det ett 15-tal personer som arbetar inom grundskola-gymnasium med denna verksamhet. Flera av dessa läser på lärarlyftet för att höja kompetensen

En samordning av modersmålsundervisningen håller på att ske inom kommunen för att kunna erbjuda språkundervisning utifrån önskemål. Förskolorna har fortfarande problem med hur man skall organisera modersmålsstödet för nyanlända barn.

Vi har haft drygt 200 barn och elever under 2009 som har annat modersmål än svenska

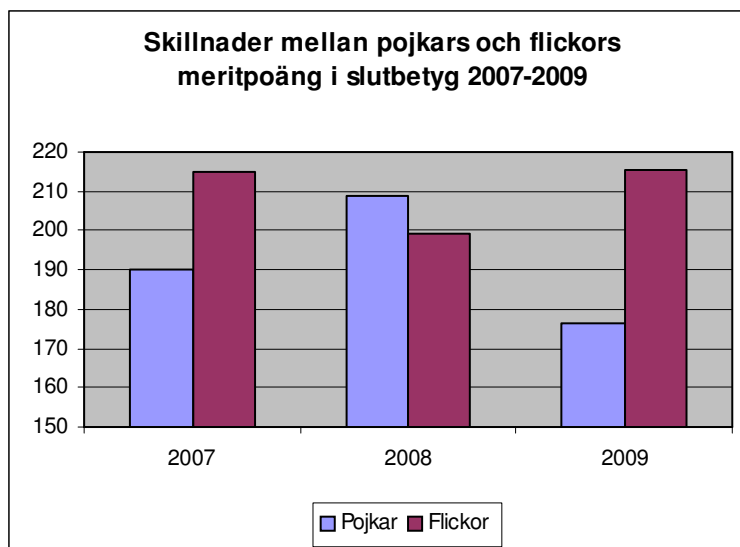
11. 4. Redovisning av situationen för flickor och pojkar

Våra verksamheters mål är att alla barn/elever skall ha samma möjligheter oavsett kön. Arbetet med genusfrågor är en viktig del av vårt arbete och pågår vid alla enheter, bl.a. som en fast punkt på Arbetsplatsträffens dagordning. Det är även beaktat i Likabehandlingsplanerna.

På ett flertal enheter ingår genusfrågorna i den lokala arbetsplanen och man arbetar aktivt med att motverka t.ex. könsstereotypa val.

Skillnader i flickors och pojkars studieresultat är föremål för ständiga diskussioner. Trots att det finns enskilda förklaringar till resultatet så kvarstår dock att vår kommun större skillnader än rikssnittet.

Gäller skolår 9



För att hjälpa de elever, oftast pojkar, som har större koncentrationssvårigheter försöker vi anpassa och förändra arbetssätt så att det passar varje individs inlärningsmöjligheter. Här känner vi oss många gånger otillräckliga. Det känns som om tid och resurser inte alltid räcker till. Här måste diskussioner om arbetssätt fortsätta. Vi försöker idag att undvika anpassad studiegång så mycket som möjligt och att anpassa undervisningen i den egna klassen istället för att placera elever i särskild undervisningsgrupp. Detta arbete visar sig resultatmässigt först om några år då det visat sig svårt att slussa tillbaka elever till klassundervisning om de under större delen av sin skoltid gått i särskild undervisningsgrupp.

11. 5. Redovisning av situationen för barn och elever i behov av särskilt stöd Förskoleverksamheten

Helhetsbilden från enheternas kvalitetsredovisningar visar att arbetslag och rektorer anser att det ges ett bra stöd från ledare för elevhälsan, Barnhälsoteamet (samverkan med BVC och SOC) samt Landstingets övriga insatser som BUP, barnhabilitering mm. Rutinerna och kunskapen med de individuella handlingsplanerna, som görs i samverkan med föräldrar, är nu inarbetade i större utsträckning. Kursen ICDP ges på sikt till alla arbetslag som stöd i arbetet. Stöd av resurspersonal har kunnat tillgodoses i nästan alla avdelningar men önskemål finns om att, som alternativ till förstärkning av personalen, istället ha en mindre barngrupp. Detta har inte gått att genomföra. Många anser att en väl fungerande organisation samt anpassade dagsrutiner är tillräckligt för att ge ett bra stöd till alla barn i gruppen.

En brist är att förskolan inte har kunnat ge modersmålsstöd till alla nyanlända barn.

Förskoleklass/Grundskola/Fritidshem

I grundskolans tidigare del finns följande rutiner på organisationsnivå, för att uppmärksamma och tillgodose elever med behov av särskilt stöd, finns:

- Resursteamet bestående av skolsköterskan, specialläraren, kuratorn och rektor träffas månatligen och diskuterar eventuellt nya behov samt följer upp de insatser som påbörjats.
- Specialläraren arbetar dels individuellt med elever, dels med små grupper av elever.

- Fritidspedagogen utgör en extra resurs under skoldagen.

För alla elever i behov av särskilt stöd utarbetas ett åtgärdsprogram tillsammans med föräldrarna. I det praktiska arbetet upptäcks elever i behov av särskilt stöd främst genom klasslärarnas observationer men också via genomförandet av diagnostiska prov.

Fritidshemmen arbetar förebyggande för att skapa trygghet. Barnen är trötta efter en hel dag i skolan och personalen måste hela tiden vara lyhörda och ”läsa av” hur barnen mår och vad som hänt under skoltid. För barn i behov av stöd krävs en flexibel anpassning och en strukturerad verksamhet. Detta blir särskilt viktigt i verksamheten under loven.

Följande planering och arbetsgång tillämpas på grundskolans senare del.

För att tillgodose elever i behov av särskilt stöd och de elever som beräknas få svårt att nå de nationella målen utarbetas alltid ett åtgärdsprogram. Nedan följer en del av de olika insatser som kan sättas in för att hjälpa eleven:

- Samarbete mellan arbetslag, speciallärare och elevvårdsteam
Elevvårdsteam som består av skolsköterska, kurator, arbetslagsledare och speciallärare.
Där görs utredningar av elever för att ge rätt hjälp och stöd.
Teamet samarbetar med socialtjänsten, polisen, BUP och talpedagog vid behov.
- Exempel på insatser:
 - Anpassa studiematerial
 - Läromedel på CD-skiva
 - Anpassat arbetstempo
 - Stöd i särskild undervisningsgrupp (Grunden)
 - Elever kan få extra stöd på Ordlunden, (specialundervisning) i svenska
 - Specialundervisning i matematik och engelska

Elever med funktionsnedsättningar har handikapptolett, ramper, trycköppning vid dörrar och hiss.