

**DELÅRSBOKSLUT
2008
PROGNOS 2008**



**FILIPSTADS
KOMMUN**

INNEHÅLL

Förvaltningsberättelse.....	1
Koncerninformation.....	5
Redovisningsprinciper.....	10
Resultaträkning Filipstads kommun.....	11
Kassaflödesanalys Filipstads kommun.....	12
Balansräkning Filipstads kommun.....	13
Noter Filipstads kommun.....	14
Driftssammanställning.....	20
Investeringar.....	35
Personalredovisning.....	37
Femårssammandrag.....	38

FÖRVALTNINGSBERÄTTELSE

Sammanfattning och bedömning om Filipstads Kommun

Delårsbokslutet visar på ett positivt resultat på 6 710 tkr. Prognostiserat resultat för helåret uppgår till **5 621 tkr** mot årsbudget 6 644 tkr. Budgetavvikelserna baserat på redovisningen från juni 2008 och prognosavvikelsen för 2008 beräknas således till **-1 023 tkr**.

Se nedanstående uppställning:

Budgetavvikelser kontra prognoser 2008

tkr	2008-03-31	2008-06-30
Kommunstyrelsen	-627	1 405
Miljö- och byggnadsnämnd	0	0
Barn- och utbildningsnämnd	-2 042	-407
Socialnämnd	-186	-1 380
Övriga nämnder	0	0
Summa verksamheterna	-2 855	-382
Finansiering	-415	-641
Total prognosavvikelse	-3 270	-1 023

Några kommentarer avseende juni

- Kommunstyrelsen redovisar en positiv prognosavvikelse jämfört med budget på 1 405 tkr. Verksamheter som i huvudsak svarar för överskottet är lägre kostnader för snöröjning p.g.a. gynnsammare vinterväghållning under årets första månader, fastighetsenheten redovisar en positiv budgetavvikelse på ca 650 tkr. Kostenheten redovisar däremot en kostnadsökning på livsmedel med ca -300 tkr.
- Miljö- och byggnadsnämnden redovisar ett balanserat resultat.
- Barn- och utbildningsnämndens redovisar ett prognostiserat överskridande med -407 tkr. Överskridandet avser i huvudsak personalkostnader inom skolområde II. Barn- och utbildningsnämnden har enligt beslut som godkänts av områdescheferna gällande föreslagna kostnadsreduceringar med 500 tkr under höstterminen 2008 och som förväntas ge full effekt motsvarande 2 000 tkr under 2009.
- Socialnämnden prognostiserar ett underskott med -1 380 tkr inklusive semesterlön och timanställda löner med -550 tkr. Verksamheter som redovisar underskott är bl.a. Hemtjänst, hemsjukvård, särskilda boenden samt Individ- och familjeomsorgen.
- Finansieringens prognos för 2008 visar en nettoavvikelse på -641 tkr. Sammanställd avvikelse inom skatteintäkter och generella bidrag uppgår till -5 941 tkr samt en pensionskostnadsökning med -200 tkr. Positiv avvikelse redovisas finansiella intäkter avseende realisationsvinst vid försäljning av obligationer 3 000 tkr och höjd utdelning från Filipstads Värme med 500 tkr, samt sänkt po-pålägg för ungdomar som ger ca 2 000 tkr.

Finansiering

tkr	Budget 2008	Prognos 2008-03-31	Prognos 2008-06-30	Avvikelse budget / prognos
Skatteintäkter	370 318	370 421	370 421	103
Slutavräkning	1 498	-1 794	-1 809	-3 307
Ink.utjämningsbidrag/avgift	104 006	101 134	101 134	-2 872
Kostn.utjämningsbidrag/avgift	22 160	21 942	21 942	-218
Regleringsbidrag/avgift	-4 916	-4 942	-4 942	-26
Strukturbidrag	1 487	1 479	1 479	-8
Införandebidrag	1 617	1 609	1 609	-8
LSS-utjämningsbidrag/avgift	5 220	5 712	5 701	481
Kommunal fastighetsskatt	14 280	14 194	14 194	-86
Finansiella intäkter	6 870	12 370	12 370	5 500
Finansiella kostnader	-6 400	-6 400	-6 400	0
Pensionskostnad	-31 050	-31 050	-31 250	-200
Pensionskostnad intern	18 817	18 817	19 017	200
Kapitalkostnad intern	13 331	13 331	13 131	-200
Total	517 238	516 823	516 597	-641

Balanskrav

Enligt kommunallagen kap 8 § 5 skall negativt resultat regleras och det redovisade egna kapitalet enligt balansdagen återställas under de närmaste återföljande tre åren.

Det finns inget negativt underskott som skall återställas under 2008.

Mål – övergripande

- Resultatnivån bör uppgå till lägst 1,5 % av skatteintäkter och statsbidrag, vilket motsvarar ett resultat på ca 7,7 mkr enligt god ekonomisk hushållning för att täcka reinvesteringar och nya pensionsåtaganden. Prognos för 2008 visar på ett positivt resultat med 5,6 mkr. Kommunfullmäktiges budgetbeslut gällande resultat för 2008 uppgår till 6,7 mkr.
- Kommunen prognostiserar ett positivt resultat vilket innebär en ekonomi i balans med oförändrad kommunalskatt.
- Mål enligt barnkonventionen: Alla barn och ungdomar ska känna sig trygga i en god och hälsosam miljö i kommunen. Målavstämning sker i samband med årsbokslut.
- Mål handikappades tillgänglighet regel nr 7: Kommunen skall vara ett gott föredöme bland arbetsgivare när det gäller möjligheterna för funktionshindrade att få eller behålla ett arbete, ej diskriminera eller hindra anställning av funktionshindrad, verka för ett bättre tillvaratagande av den resurs som människor med funktionshinder utgör etc. Målavstämning sker i samband med årsbokslut.

Några viktiga händelser under 2008

-Kommunstyrelsen har bifallit Bergskolans begäran om medfinansiering i EU-projektet "Berg- och metallmaterialcenter Bergskolan". Projektet syftar till att stärka Bergskolans roll som utbildnings- och teknikcenter.

-Beslut har tagits om att utveckla verksamheten av Ungdomens Hus som omfattar ungdomar från 12-25 år.

-Förslag är framtagit till organisation och inriktning för det framtida näringslivsarbetet. Filipstads kommuns näringslivsorganisation – En väg in.

-Översyn gällande "Förslag" till överenskommelse om riktlinjer och villkor för förändring av sysselsättningsgrad".

-Miljö- och stadsarkitektkontoret har utarbetat ett förslag till Detaljplan vid Piludden.

-Fastighetsavdelningen har fått i uppdrag att se på möjligheterna att planera bebyggelse på kommunal mark vid Djuprämnen.

-Kommunstyrelsen har godkänt förslag till Policy mot sexuella trakasserier och kränkande särbehandling.

-Överförmyndarverksamheten i Filipstad föreslås budgetmedel för verksamheten ges egen status och att KF:s presidium utgör budgetberedning för verksamheten.

Investeringar

Nettoinvesteringar 2008-06-30 uppgår till 10 418 tkr varav teknikutskottet svarar för 9 431 tkr. Exempel på investeringar är Vattenverk Nykroppa 2,3 mkr, kranlastbil 1,3 mkr och investeringar kopplat till energibesparing 1,3 mkr. Nämnderna beräknar dock att nettoinvesteringarna kommer uppgå till 22 092 tkr, varav teknikutskottet svarar för 19 709 tkr.

Låneskuld

Under årets första period har ingen nyupplåning skett. Långfristig skuld per 30 juni uppgår till ca 123,4 mkr. Tillsvidare nyttjar vi eventuellt kapitalbehov inom koncernen.

Personalredovisning

Enligt personalstatistik kan man utläsa att ca 80 % av de anställda är kvinnor, 20 % är män, och av kommunens anställningar är det ca 59 % av samtliga anställda som arbetar heltid. Dock förväntas andelen deltidstjänster att minska under 2008 p.g.a. "heltids/ökadsyss". överenskommelsen. Enligt uppgift har 90 personer lämnat in ansökningar som vill förändra sin arbetstid. Drygt hälften 52 personer önskar heltid medan 28 vill gå upp i tid 10 vill gå ner i tid.

Sjukfrånvaron avseende tillsvidareanställda och visstidsanställda inklusive timanställda uppgick till 7,16 % 2007. Per 30 juni 2008 uppgick sjukfrånvaron till 5,33 %. Således en mycket stor förbättring. Ser man ytterligare några år tillbaks så har nu sjukfrånvaron minskat med hela 65 % mot när den var som högst.

Man kan också visa detta med jämförelsen att frånvarodagarna i genomsnitt/anställd har sjunkit från 20,1 till nuvarande 5,2 dagar.

Arbetet med rehabilitering av sjukskrivna har varit framgångsrikt och har fortsatt hög prioritet. Arbetet med rehabilitering innebär kontinuerlig uppföljning av alla långtidssjukskrivna och att se till att individuella planer och åtgärder tas fram och följs för att personerna skall kunna återgå till lämpligt arbete i någon omfattning. Regelbundna möten med Försäkringskassan och företagshälsovården, eller annan behandlande läkare, och köpta tjänster av fristående, lämpliga företag är en viktig del av arbetet med att finna individuella åtgärder och lösningar i varje enskilt fall.

Koncerninformation

En liten andel av Filipstads kommuns verksamhet bedrivs i andra företagsformer.

Filipstads Stadshus AB redovisar sammantaget en resultatprognos med 1 117 tkr före bokslutsdispositioner som regleras med koncernbidrag från övriga företag i koncernen.

Filipstads Värme AB ägs till lika delar av Filipstads kommun och Rindi Energi AB. Stiftelsen Filipstadsbostäder resultatprognos 2008 uppgår till 950 tkr.

Resultat före bokslutsdispositioner och skatt tkr	<u>2007-12-31</u> <u>Utfall</u>	<u>2008-06-30</u> <u>Utfall</u>	<u>2008-03-31</u> <u>Prognos</u>	<u>2008-06-30</u> <u>Prognos</u>
Filipstads Stadshus AB	-3 933	-1 389	-2 759	-2 759
Filipstad Energinät AB	2 053	368	740	720
Filipstad Energi AB	302	464	552	595
Värgårda Fastigheter AB	2 221	1 100	2 245	2 245
Skogstorpa Fastigheter AB	371	192	339	339
Stiftelsen Filipstadsbostäder	5 054	106	1 150	950
Filipstads Värme AB (50% ägarandel)	7 500	7 269	*	7 065

*=prognos saknas

Övrig information:

Stiftelsen Bergskolan som är belägen i Filipstad har till ändamål att bedriva undervisning i ämnen, som hör till bergshantering. Bergskolan satsar på tradition och förnyelse. Efterfrågan på ingenjörer har ökat både inom gruvindustri, bergmaterialindustri och anläggningsverksamhet.

Nuvarande trend med ökat antal sökande medför att resultatutvecklingen förväntas förbättras. Bergskolan slår rekord i antalet nya elever i höst.

Allmänt ekonomins utveckling inför framtiden

Världsekonomin bromsar in

Den globala tillväxten avtar efter fyra år med stark utveckling. Under 2008 och 2009 blir den globala tillväxten ca 4 procent, vilket är 1 procentenhet lägre än i följ. Därefter återhämtar sig den globala tillväxten något och blir närmare 4,5 procent 2010 skriver konjunkturinstitutet.

Konjunkturavmattningen är mest påtaglig i OECD-området och i synnerhet i USA. Den senaste tidens mycket snabba uppgång i priserna på olja, jordbruksprodukter och andra råvaror leder till stigande inflationsförväntningar, vilket begränsar många centralbankers möjligheter att sänka räntan när konjunkturen nu mattas.

Svensk ekonomi

Svensk ekonomi tappar fart 2008 men ljusning i sikte 2009.

Den svenska ekonomin växer långsammare de kommande kvartalen, främst på grund av den svagare internationella konjunkturen och mer pessimistiska hushåll. Högre boräntor, minskad finansiell förmögenhet och en hög inflation är faktorer som har bidragit till det dämpade stämningläget och den svaga konsumtionstillväxten

Sysselsättningstillväxten

Från och med andra halvåret i år kommer sysselsättningen i princip att sluta öka. Sysselsättningen förväntas åter växa svagt när konjunkturen vänder under 2009. Sysselsättningen ökar då i huvudsak inom offentlig sektor.

Räntemarknad

Riksbanken höjer reporäntan till 4,50 procent under juli 2008. Inflationen har ökat markant under de senaste två åren. Ökade priser på energi och livsmedel och höjda räntekostnader för hushållen ligger stor del bakom denna utveckling. Inflationen har ökat markant under de senaste två åren och KPI-inflationen var i maj 4,0 procent.

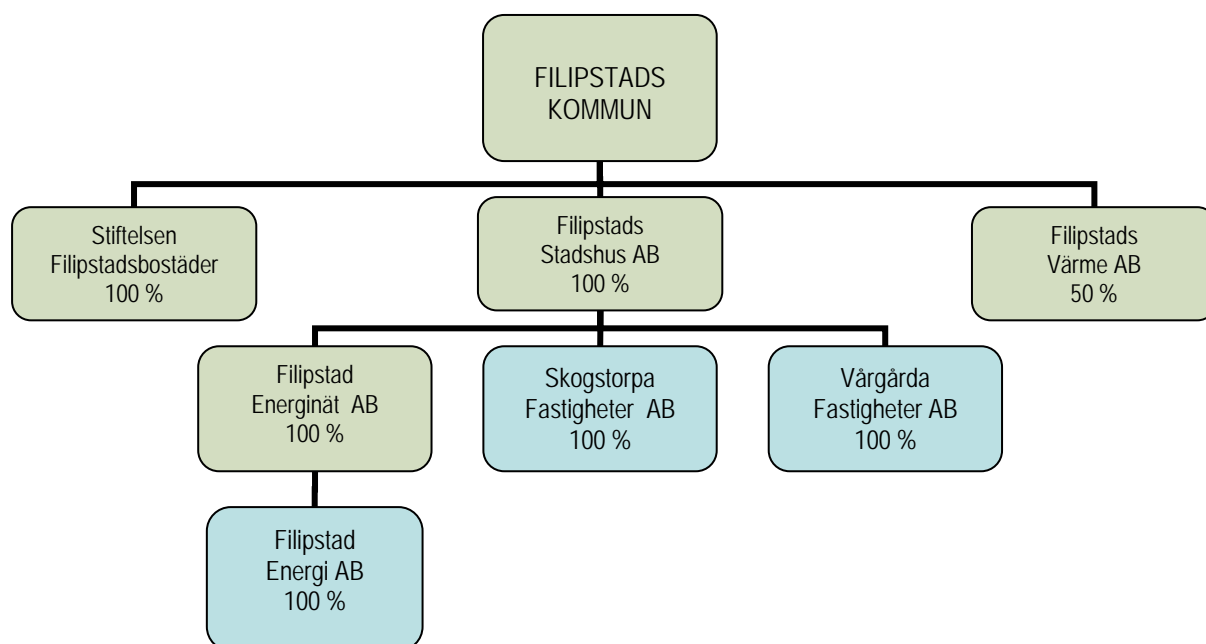
Expansiv finanspolitik 2009 och 2010?

Konjunkturinstitutet bedömer att finanspolitiken kommer att läggas om i en expansiv riktning 2009 och 2010.

Tillkommande skattesänkningar och utgiftsökningar, utöver hittills fattade beslut, bedöms uppgå till ca 30 miljarder 2009 och ytterligare 30 miljarder kronor 2010. Hälften av utrymmet antas beräkningstekniskt användas till ofinansierade skattesänkningar respektive år.

Ulf G Persson
Ekonomienheten

KONCERN FILIPSTADS KOMMUN



KONCERNREDOVISNING

En väsentlig del av Filipstads kommuns verksamhet bedrivs i andra former än via kommunala nämnder och förvaltningar. För att få en helhetsbild av kommunens verksamhet och engagemang är det angeläget att tillämpa ett koncerntänkande och redovisa koncernens finansiella resultat och ställning.

Syftet med *koncernredovisning* eller *sammanställd redovisning* är att ge en mer heltäckande analys av kommunens ekonomi, vilket också ger ökade möjligheter till effektiv styrning. De olika intressenterna ges möjlighet att bedöma helheten oavsett val av verksamhetsform. Med olika intressenter avses kommuninvånare, förtroendevalda, kommunalanställda, långivare mm.

Stiftelser och de bolag som medtagits är där kommunen har en ägarandel som överstiger 20 %.

Filipstads kommun har minoritetsintresse i följande kommunala bolag:

- Värmlandstrafik AB
- Kommun AB
- Swetrac
- Bergslagens Räddningstjänstförbund
- Svensk Turism AK inlandsbanan

Bergskolan är en viktig strategisk verksamhet som högskola för Filipstads kommun. Dotterbolaget Bergskolan Kompetensutveckling AB ansvarar för skolans uppdragsverksamhet.

FILIPSTADS KOMMUN

Ordförande: Per Gruvberger

tkr	20071231	20080630	Prognos 2008
Verksamhetens intäkter	151 333	79 533	152 054
Verksamhetens kostnader	-622 768	-322 550	-642 224
Resultat före skatt / disp.	3 570	6 710	5 621
Balansomslutning	437 665	438 049	426 736
Antal anställda	1 078	1 046	1 060

VERKSAMHETSBESKRIVNING

Filipstads kommun bedriver en mångfald av verksamheter som bl a, utbildning, barnomsorg, äldreomsorg, omsorgsverksamhet, fritid, kultur, infrastruktur och miljö. Ansvaret för verksamheten åligger olika nämnder. Verksamheten är uppdelad i en skattefinansierad och en avgiftsfinansierad del. Viss verksamhet bedrivs även i stiftelse- och bolagsform.

VIKTIGA HÄNDELSER

- Kommunstyrelsen godkände årsredovisningen 2007 där kommunen redovisar ett positivt resultat med 3,6 mkr.
- Beslutat utveckla verksamheten Ungdomens Hus för ungdomar i åldern 12-25 år.
- Antagit detaljplan för området vid Piludden.
- Förvärvat fastigheten Orren 3 (gamla resecentrum) för 720 tkr.
- Projektet E-faktura (införande av elektronisk hantering av fakturor) har resulterat i att Filipstads kommun i nuläget tar emot 40 % av alla fakturor elektroniskt.

STIFTELSEN FILIPSTADSBOSTÄDER

Ordförande: Sune Stark

tkr	20071231	20080630	Prognos 2008
Verksamhetens intäkter	38 903	18 457	37 000
Verksamhetens kostnader	-29 259	-18 351	-36 050
Resultat före skatt / disp.	5 054	106	950
Balansomslutning	159 312	157 890	158 000
Antal anställda	0	0	0

VERKSAMHETSBESKRIVNING

Stiftelsen vars syfte är att främja bostadsförsörjning i kommunen har till föremål för sin verksamhet att inom Filipstads kommun förvärva fastigheter eller tomträtt till tomter för att därpå uppföra och förvalta bostadshus med tillhörande affärlägenheter och kollektiva anordningar.

VIKTIGA HÄNDELSER

- Uthyrningsgraden har varit hög med få vakanta lägenheter.

FILIPSTADS STADSHUS AB

Ordförande: Per Gruvberger

VD: Claes Hultgren

tkr	20071231	20080630	Prognos 2008
Verksamhetens intäkter	0	0	0
Verksamhetens kostnader	-32	-12	-65
Resultat före skatt / disp.	-3 933	-1389	-2 759
Balansomslutning	66 152	63 651	52 063
Antal anställda	0	0	0

VERKSAMHETSBESKRIVNING

Filipstads Stadshus AB ägs av Filipstads kommun. Bolaget skall till föremål för sin verksamhet ha att äga och förvalta aktier och andelar i kommunala företag. Bolagets ändamål är att samordna verksamheten i de kommunala företagen i syfte att uppnå optimalt resursutnyttjande, samt att fullgöra bolagets olika verksamheter.

VIKTIGA HÄNDELSER

- Räntekostnaderna avseende lån från Filipstads kommun uppgår till 3 127 tkr på årsbasis.
- Avtalet med Robust AB avseende Skogstorpa Fastigheter AB löper ut under november.
- Prognostiserat resultat är redovisat före koncernbidrag.

FILIPSTAD ENERGINÄT AB

Ordförande: Olle Engström

VD: Christer Fallgren

tkr	20071231	20080630	Prognos 2008
Verksamhetens intäkter	21 983	10 418	21 366
Verksamhetens kostnader	-18 647	-10 050	-20 646
Resultat före skatt / disp.	2 053	368	720
Balansomslutning	68 397	68 442	68 440
Antal anställda	12	12	12

VERKSAMHETSBESKRIVNING

Bolagets huvuduppgift är att distribuera elenergi till sina kunder inom koncessionsområdet, som i huvudsak innefattar Filipstads tätort. Moderbolaget i koncernen är Filipstad Energinät AB. Helägt dotterbolag är Filipstad Energi AB. Filipstad Energinät AB ägs i sin tur av Filipstads Stadshus AB.

VIKTIGA HÄNDELSER

- Både intäkter och kostnader följer budget.
- Nätförlusterna beräknat i kronor förväntas öka även i år.

FILIPSTAD ENERGI AB

Ordförande: Olle Engström
VD: Christer Fallgren

tkr	20071231	20080630	Prognos 2008
Verksamhetens intäkter	1 235	771	1 405
Verksamhetens kostnader	-987	-307	-810
Resultat före skatt / disp.	302	464	595
Balansomslutning	10 805	11 081	11 080
Antal anställda	0	0	0

VERKSAMHETSBEKRIVNING

Bolaget är helägt dotterbolag till Filipstad Energinät AB, som i sin tur ägs av Filipstads Stadshus AB. Bolagets verksamhet är numera uthyrning av kontor och lägenheter, samt produktion av elenergi i småskalig form.

VIKTIGA HÄNDELSER

- Ett förväntat högre elcertifikatspris under året kommer att generera större intäkt än budget.

VÅRGÅRDA FASTIGHETER AB

Ordförande: Per Gruvberger
VD: Claes Hultgren

tkr	20071231	20080630	Prognos 2008
Verksamhetens intäkter	2 492	1 319	2 422
Verksamhetens kostnader	-198	-130	-274
Resultat före skatt / disp.	2 221	1 100	2 245
Balansomslutning	6 611	5 599	6 729
Antal anställda	0	0	0

VERKSAMHETSBEKRIVNING

Vårgårda Fastigheter AB ägs av Filipstads Stadshus AB. Bolaget skall förvalta fast egendom och därmed förenlig verksamhet.

SKOGSTORPA FASTIGHETER AB

Ordförande: Per Gruvberger

VD: Claes Hultgren

tkr	20071231	20080630	Prognos 2008
Verksamhetens intäkter	826	424	760
Verksamhetens kostnader	-178	-91	-164
Resultat före skatt / disp.	371	192	339
Balansomslutning	5 676	5 568	5 387
Antal anställda	0	0	0

VERKSAMHETSBEKRIVNING

Skogstorpa Fastigheter AB ägs av Filipstads Stadshus AB.

Bolaget skall förvalta fast egendom och därmed förenlig verksamhet.

VIKTIGA HÄNDELSER

- Avtalet med Robust AB löper ut under november månad.

FILIPSTADS VÄRME AB

Ordförande: Per Gruvberger

VD: Svante Holmqvist

tkr	20071231	20080630	Prognos 2008
Verksamhetens intäkter	44 057	25 197	42 954
Verksamhetens kostnader	-33 786	16 560	-32 739
Resultat före skatt / disp.	7 500	7 269	7 065
Balansomslutning	96 745	*	*
Antal anställda	5	5	5

VERKSAMHETSBEKRIVNING

Filipstads Värme AB ägs till lika delar av Filipstads Kommun och Rindi Energi AB. Bolaget skall bedriva fjärrvärmeverksamhet med syfte att förse Filipstad med ekologiskt uthållig värmeförsörjning på kommersiella villkor och till konkurrenskraftigt pris.

VIKTIGA HÄNDELSER

- Försäljningen har uppgått till 33,45 GwH (34,76 GwH).
- Årets investeringar uppgår till 1 631 tkr (224 tkr).

*=uppgift saknas.

REDOVISNINGSPRINCIPER

Redovisningen för kommuner bygger på rekommendationer från Svenska Kommunförbundet och Rådet för Kommunal redovisning. Sammantaget innebär detta att redovisningen i kommunen sker på ett sätt som i allt väsentligt överensstämmer med god redovisningssed.

Vägledande redovisningsprinciper:

Försiktighetsprincipen – restriktiv hållning vid värdering av tillgångar och skulder, dvs. tillgångar får aldrig övervärderas och skulder aldrig undervärderas.

Öppenhetsprincipen – redovisning ska ske på ett öppet sätt, föreligger tveksamheter mellan två redovisningssätt skall det väljas som ger den mest öppna beskrivningen av utvecklingen och situationen.

Periodiseringsprincipen – intäkter och kostnader som tillhör redovisningsåret tas med oavsett tidpunkt för betalning.

I detta delårsbokslut har bl.a. följande periodiseringar gjorts:

- Hyror
- Försäkringspremier
- Retroaktiva löner
- Timanställdas löner
- Semesterlöner
- Räntekostnader / intäkter
- Pensionskostnader
- Slutavräkning skatteintäkter

LEVERANTÖRSFAKTUROR inkomna efter 2008-06-30, men hänförliga till första halvåret, har i huvudsak skuldbokförts och belastat årets delårsbokslut.

LÖNER, SEMESTERERSÄTTNINGAR OCH ÖVRIGA LÖNEFÖRMÅNER har redovisats enligt kontantmetoden. Kostnader för uttagna semesterdagar och kompenserad övertid har i sin helhet belastat/tillgodoförts verksamheten. Semesterlöneskulden klassificeras som kortfristig skuld.

INTÄKTS/KOSTNADSRÄNTOR som kan hänföras till första halvåret har periodiserats.

SOCIALA AVGIFTER har bokförts i form av procentuella personalomkostnadspålägg i samband med löneredovisning.

STATSBIDRAG statsbidragsfordringar har så långt som möjligt periodiserats (väsentlighetsprincipen).

ANLÄGGNINGSTILLGÅNGAR upptas till anskaffningskostnaden minus ev. investeringsbidrag. Avskrivningar sker således inte på tillgångarnas bidragsfinansierade del.

KAPITALKOSTNADER beräknas enligt nominell metod. Avskrivningarna beräknas som regel på tillgångarnas historiska anskaffningsvärde.

AMORTERINGAR av långfristiga lån för nästkommande delår redovisas som kortfristig skuld.

RESULTATRÄKNING

KOMMUNEN

	Tkr	Utfall 2007-06-30	Budget 2008-12-31	Utfall 2008-06-30	Prognos 2008-12-31
	NOTER				
Verksamhetens intäkter	1	73 074	152 054	79 533	152 054
Verksamhetens kostnader	2	-304 124	-641 188	-322 550	-642 224
Avskrivningar	3	-9 770	-20 362	-9 714	-19 908
VERKSAMHETENS NETTOKOSTNADER		-240 820	-509 496	-252 731	-510 078
Skatteintäkter	4	176 669	371 816	184 306	368 612
Generella statsbidrag och utjämning	5	69 682	143 854	70 559	141 117
Finansiella intäkter	6	4 292	6 870	7 808	12 370
Finansiella kostnader	7	-2 822	-6 400	-3 231	-6 400
RESULTAT FÖRE EXTRAORDINÄRA POSTER		7 000	6 644	6 710	5 621
Extraordinära intäkter		0	0	0	0
Extraordinära kostnader		0	0	0	0
ÅRETS RESULTAT	8	7 000	6 644	6 710	5 621

KASSAFLÖDESANALYS

KOMMUNEN

	Tkr NOTER	Utfall 2007-06-30	Budget 2008-12-31	Utfall 2008-06-30	Prognos 2008-12-31
Den löpande verksamheten					
Resultat efter finansiella poster		7 000	6 644	6 710	5 621
Justering för poster som ej ingår i kassaflödet:					
- Avskrivningar		9 770	20 362	9 714	19 908
Avsättning till pensioner			-355		-400
Avsättning övrigt					
Avsättning återställande av deponi					
Kassaflöde från den löpande verksamheten					
före förändring av rörelsekapitalet		16 770	26 651	16 424	25 129
Kassaflöde från förändring i rörelsekapitalet					
Ökning(-) / Minskning(+) av varulager		-107		-152	-267
Ökning(-) / Minskning(+) av rörelsefordringar		-8 791		-10 643	4 272
Ökning(+) / Minskning (-) av rörelseskulder		-8 222	-10 000	-6 326	-16 150
I Kassaflöde från den löpande verksamheten		-350	16 651	-697	12 984
Investeringsverksamheten					
Förvärv av materiella anläggningstillgångar	9	-4 946	-16 510	-10 418	-22 092
Försäljning av materiella anläggningstillgångar	10			44	44
II Kassaflöde från investeringsverksamheten		-4 946	-16 510	-10 374	-22 048
Finansieringsverksamheten					
Utlåning					
Ökning(-) / Minskning (+) av långfristiga fordringar	11	8 000		9 867	9 867
Upplåning					
- Amortering	12	-6 721	-10 900		
- Långfristig upplåning	12		15 000		
III Kassaflöde från finansieringsverksamheten		1 279	4 100	9 867	9 867
Förändring av likvida medel (I + II + III)		-4 017	4 241	-1 204	803
Likvida medel vid årets början		11 245	7 027	509	509
Likvida medel vid årets slut		7 228	11 268	-695	1 312
Förändring		-4 017	4 241	-1 204	803

BALANSRÄKNING

KOMMUNEN

	Tkr Noter	Utfall 2007-06-30	Budget 2008-12-31	Utfall 2008-06-30	Prognos 2008-12-31
<u>TILLGÅNGAR</u>					
Anläggningstillgångar					
Mark, byggnader och anläggning	13	250 422	252 339	252 629	255 056
Inventarier	14	20 304	20 491	20 363	19 416
Finansiella anläggningstillgångar	15	117 184	117 000	109 952	109 952
Summa anläggningstillgångar		387 909	389 830	382 944	384 424
Omsättningstillgångar					
Förråd	16	710	1 000	885	1 000
Kortfristiga fordringar	17	41 727	35 000	54 915	40 000
Likvida medel	18	7 228	11 268	-695	1 312
Summa omsättningstillgångar		49 665	47 268	55 105	42 312
SUMMA TILLGÅNGAR		437 574	437 098	438 049	426 736
<u>EGET KAPITAL, AVSÄTTNINGAR OCH SKULDER</u>					
Eget kapital					
Eget kapital		183 392	183 212	186 671	185 582
-därav årets resultat		7 000	6 644	6 710	5 621
Summa eget kapital	19	183 392	183 212	186 671	185 582
Avsättningar					
Avsättningar för pensioner	20	3 401	2 763	3 205	2 805
Avsättningar övrigt	20	5 423	5 423	8 423	8 423
Avsättning för återställande av deponi	20	600	600	1 555	1 555
Summa avsättningar		9 424	8 786	13 183	12 783
Skulder					
Långfristiga skulder	21	136 597	140 100	123 371	123 371
Kortfristiga skulder	22	108 162	105 000	114 824	105 000
Summa skulder		244 759	245 100	238 195	228 371
SUMMA SKULDER, AVSÄTTNINGAR OCH EGET KAPITAL		437 574	437 098	438 049	426 736
STÄLLDA PANTER M.M.					
Borgensförbindelser	23	176 446	0	170 000	168 000
Ansvarsförbindelse pensioner	24	273 828	279 535	307 592	309 258
Operationell leasing	25	1 311	0	188	376

NOTER

Tkr

	2007-06-30	2008-06-30	Förändring
Not 1 VERKSAMHETENS INTÄKTER			
Försäljningsmedel	3 134	4 102	967
Taxor och avgifter	27 616	29 843	2 227
Hyror och arrenden	4 195	4 903	707
Bidrag	33 565	36 245	2 680
Försäljning av verksamhet och entreprenad	4 320	4 044	-276
Övrigt	243	397	154
Summa	73 074	79 533	6 459
Not 2 VERKSAMHETENS KOSTNADER			
Inköp av anläggnings- och underhållsmaterial	3 112	2 824	-288
Bidrag och transferingar	13 566	14 626	1 060
Entreprenad och köp av verksamhet	32 660	38 433	5 773
Personalkostnader	209 379	223 470	14 091
Lokal- och markhyror, fastighetservice	8 147	6 190	-1 957
Bränsle, energi och vatten	13 758	11 932	-1 826
Förbrukningsinventarier och förbrukningsmaterial	10 788	11 926	1 137
Tele, datakommunikation och postbefordran	1 244	1 017	-227
Transporter och resor	1 680	1 871	191
Försäkringspremier och riskkostnader	1 760	2 122	362
Övriga verksamhetskostnader	8 031	8 140	109
Summa	304 124	322 550	18 426
Not 3 AVSKRIVNINGAR			
Avskrivning enligt plan	9 770	9 714	-56
Summa	9 770	9 714	-56
<p>Planenlig avskrivning enligt rekommendation från Svenska Kommunförbundet. Avskrivningarna beräknas på anläggningstillgångarnas anskaffningsvärden.</p>			
Not 4 SKATTEINTÄKTER			
Preliminära månatliga skattebetalningar	176 669	185 211	8 542
Prognos för avräkningslikviden	0	-905	-905
Differens mellan den slutliga taxeringen och redovisade skatteintäkten föregående år	0	0	0
Summa	176 669	184 306	7 637

	2007-06-30	2008-06-30	Förändring
Not 5	GENERELLA STATSBI DRAG OCH UTJÄMNING		
Inkomstutjämningsbidrag	47 212	50 567	3 355
Strukturbidrag	746	740	-6
Införandebidrag	1 514	804	-709
Kostnadsutjämningsbidrag	12 296	10 971	-1 325
Regleringsbidrag / avgift	5 463	-2 471	-7 934
Övriga bidrag	0	0	0
LSS-utjämningsbidrag / avgift	2 450	2 851	400
Kommunal fastighetsskatt	0	7 097	7 097
Summa	69 682	70 559	877
Not 6	FINANSIELLA INTÄKTER		
Ränteintäkt - likvida medel	0	0	0
Ränteintäkt - utlämnade anslagstäckta lån	1 058	1 117	58
Ränteintäkt - revers	1 396	1 396	0
Utdelning aktier	1 500	2 000	500
Realisationsvinst obligationer	0	3 078	3 078
Övriga intäkter	337	217	-120
Summa	4 292	7 808	3 516
Not 7	FINANSIELLA KOSTNADER		
Räntekostnader - lån	2 807	3 009	201
Pensionsskuld sökning - finansiell del	0	0	0
Övriga finansiella kostnader	14	223	208
Summa	2 822	3 231	410
Not 8	ÅRETS RESULTAT		
Förändring anläggningsskapital	-6 103	-9 207	-3 104
Förändring rörelsekapital	13 103	15 918	2 814
Summa	7 000	6 710	-290
Not 9	NETTOINVESTERINGAR		
Bruttoinvesteringar	-5 163	-10 426	5 263
Statsbidrag	216	0	-216
Övriga inkomster	1	8	7
Summa	-4 946	-10 418	5 472
Not 10	FÖRSÄLJNING AV ANLÄGGNINGSTILLGÅNGAR		
Industrilokaler	0	0	0
Affärsverksamhet	0	0	0
Verksamhetsfastigheter	0	0	0
Markreserv	0	45	45
Inventarier	0	0	0
Summa	0	45	45
Not 11	FÖRÄNDRING AV LÅNGFRISTIGA FORDRINGAR		
Andelar	0	65	65
Anslagstäckta lån	0	-198	-198
Obligationer	8 000	10 000	2 000
Summa	8 000	9 867	1 867

	2007-06-30	2008-06-30	Förändring
Not 12 FÖRÄNDRING LÅNGFRISTIG UPPLÅNING			
Amortering av lån	-6 721	0	-6 721
Nyupplåning	0	0	0
Summa	-6 721	0	-6 721
Not 13 MARK, BYGGNADER OCH ANLÄGGNINGAR			
Anskaffningsvärde	509 203	524 259	15 056
Årets nyanskaffningar	3 860	7 074	3 214
Årets avyttringar	0	-45	-45
Summa	513 063	531 288	18 224
Ackumulerade avskrivningar	-254 887	-270 640	15 753
Årets avskrivningar	-7 755	-8 019	264
Årets avyttringar	0	0	0
	-262 641	-278 659	16 018
Summa mark byggnader och anläggningar	250 422	252 629	2 207
<i>Därav:</i>			
Gator och vägar			
Anskaffningsvärde	70 126	71 466	1 340
Årets nyanskaffningar	342	441	99
Årets avyttringar	0	0	0
Summa	70 468	71 907	1 439
Ackumulerade avskrivningar	-43 029	-45 033	2 004
Årets avskrivningar	-944	-929	-15
Årets avyttringar	0	0	0
Summa	-43 973	-45 962	1 989
Summa gator och vägar	26 495	25 945	-550
Markreserv			
Anskaffningsvärde	10 675	10 437	-237
Årets nyanskaffningar	0	0	0
Årets avyttringar	0	-45	-45
Summa	10 675	10 392	-282
Ackumulerade avskrivningar	0	0	0
Årets avskrivningar	0	0	0
Årets avyttringar	0	0	0
Summa	0	0	0
Summa markreserv	10 675	10 392	-282

	2007-06-30	2008-06-30	Förändring
Industrifastigheter			
Anskaffningsvärde	42 751	42 712	-38
Årets nyanskaffningar	0	15	15
Årets avyttringar	0	0	0
Summa	42 751	42 727	-23
Ackumulerade avskrivningar	-20 006	-21 821	1 815
Årets avskrivningar	-908	-907	0
Årets avyttringar	0	0	0
Summa	-20 914	-22 729	1 815
Summa industrifastigheter	21 837	19 999	-1 838
Verksamhetsfastigheter			
Anskaffningsvärde	243 674	254 325	10 651
Årets nyanskaffningar	1 638	2 626	988
Årets avyttringar	0	0	0
Summa	245 312	256 950	11 639
Ackumulerade avskrivningar	-121 505	-128 268	6 763
Årets avskrivningar	-3 329	-3 569	239
Årets avyttringar	0	0	0
Summa	-124 834	-131 837	7 003
Summa verksamhetsfastigheter	120 477	125 114	4 636
Affärsverksamhetsfastigheter			
Anskaffningsvärde	143 681	147 021	3 340
Årets nyanskaffningar	1 881	3 993	2 112
Årets avyttringar	0	0	0
Summa	145 562	151 014	5 452
Ackumulerade avskrivningar	-72 049	-77 220	5 171
Årets avskrivningar	-2 574	-2 614	40
Årets avyttringar	0	0	0
Summa	-74 624	-79 835	5 211
Summa affärsverksamhetsfastigheter	70 938	71 179	241

Not 14 INVENTARIER

Anskaffningsvärde	46 929	49 443	2 514
Årets nyanskaffningar	1 086	3 344	2 258
Årets avyttringar	0	0	0
Summa	48 015	52 787	4 772
Ackumulerade avskrivningar	-25 697	-30 730	5 033
Årets avskrivningar	-2 015	-1 694	-320
Årets avyttringar	0	0	0
Summa inventarier	20 304	20 363	59

	2007-06-30	2008-06-30	Förändring
Not 15	FINANSIELLA ANLÄGGNINGSTILLGÅNGAR		
Aktier:	4 492	4 492	0
- Värmlandstrafik AB, 78 st nr 196-273	78	78	0
- Värmlandstrafik AB, 78 st nr 3196-3273	156	156	0
- Kommun AB	2	2	0
- SWETRAC, 100 st	10	10	0
- Filipstad Värme AB	4 134	4 134	0
- Filipstads Stadshus AB	100	100	0
- Svensk Turism AK inlandsbanan	12	12	0
Andelar	2 275	2 210	-65
Bostadsrätter	235	175	-60
Grundfonder	3 239	3 239	0
Obligationer	14 000	6 000	-8 000
Reverser	49 866	49 866	0
Avser utlämnade anslagstäckta lån enligt fullmäktigebeslut	43 077	43 971	894
Summa	117 184	109 952	-7 231
Not 16	FÖRRÅD		
Eldningsolja	536	725	190
Bläckpatroner	57	36	-21
Fritidskläder	117	124	7
Summa	710	885	175
Not 17	KORTFRISTIGA FORDRINGAR		
Stats- och landstingsbidrag	14 647	20 574	5 926
Kundfordringar	10 954	12 527	1 573
Interimsposter	1 892	5 779	3 887
Periodisering av leverantörsfakturor	8 341	9 761	1 420
Moms	3 015	4 434	1 419
Övriga fordringar	2 878	1 840	-1 038
Summa	41 727	54 915	13 188
Not 18	LIKVIDA MEDEL		
Kassa	5	6	1
Postgiro	7 073	-805	-7 878
Bank	150	104	-47
	7 228	-695	-7 923
Not 19	EGET KAPITAL		
Rörelsekapital	-58 497	-59 719	-1 222
Anläggningskapital	241 888	246 390	4 502
Summa	183 392	186 671	3 280

	2007-06-30	2008-06-30	Förändring
Not 20 AVSÄTTNINGAR			
<p>Kommunens pensionsskuld har framtagits av KPA och beräknats enligt blandmodellen. Pensionsrättigheter intjänade före 1997.12.31 har upptagits under rubr. ansvarsförbindelse. Kommunen har beslutat att utbetala hela individuella delen i PFA 98. Beslutet omfattar såväl år 2000 som åren 1998-1999. I beslutet fastslogs även att någon ny pensionsskuld ej ska uppstå. För att förhindra detta har försäkring tecknats för de delar som ej omfattas, även den individuella delen. Med anledning av fullmäktiges beslut har samtliga pensionsförändringar under 2000-2001 betraktats som en kortfristig skuld.</p>			
Avsättning pensioner PFA 1998-2000	2 737	2 579	-158
Avsättning löneskatt PFA 1998-2000	664	626	-38
Avsättning övrigt	5 423	8 423	3 000
Avsättning för återställande av deponi	600	1 555	0
	9 424	13 183	3 759
Not 21 LÅNGFRISTIGA SKULDER			
Anläggningslån	138 072	124 601	-13 471
Amortering kortfristig del	-1 475	-1 230	245
Summa	136 597	123 371	-13 226
Not 22 KORTFRISTIGA SKULDER			
Preliminärskatt	7 084	7 250	166
Arbetsgivaravgift	8 310	9 322	1 012
Upplupna pensionskostnader	5 495	6 390	895
Semesterlöneskuld	27 214	28 195	981
Timanställdas upplupna löner	5 428	5 462	34
Särskild löneskatt	12 794	11 372	-1 423
Leverantörsskulder	22 317	27 852	5 535
Interimsposter	10 750	9 282	-1 468
Moms	2 116	2 234	118
Övriga kortfristiga skulder	5 178	6 235	1 058
Amortering av anläggningslån	1 475	1 230	-245
Summa	108 162	114 824	6 662
Not 23 BORGENSFÖRBINDELSER			
Eget bostadsföretag	142 374	139 072	-3 301
Privata bostadsföretag	26 017	25 709	-308
Småhus	1 756	1 273	-482
Övrigt	6 300	6 121	-179
Summa	176 446	172 175	-4 271
Not 24 Fr.o.m. 2000 har intjänade pensioner upptagits inklusive löneskatt			
Not 25 Operationell leasing	231	188	-43

DRIFTSSAMMANSTÄLLNING

	Kostnader		Intäkter		Netto		Netto	Netto
	Budget 2008	Redo- visning 06/2008	Budget 2008	Redo- visning 06/2008	Budget 2008	Redo- visning 06/2008	Prognos 2008	Budget- avv.
Kommunstyrelse	-214 009	-107 990	71 484	43 365	-142 525	-64 625	-141 120	1 405
- Kommunfullmäktige	-940	-450			-940	-450	-940	
- Överförmyndare	-525	-586			-525	-586	-525	
- Kommunstyrelsens au	-50 122	-23 708	4 139	3 615	-45 983	-20 093	-45 842	141
- Kultur- och föreningsbidragsutskott	-3 204	-1 857			0	0	-3 204	0
- Teknikutskott	-159 218	-81 389	67 345	39 750	-91 873	-41 639	-90 609	1 264
--- skattefinansierat	-120 411	-62 569	28 538	19 900	-91 873	-42 669	-91 009	864
--- avgiftsfinansierat	-38 807	-18 820	38 807	19 850	0	1 030	400	400
Miljö- och byggnads- nämnd	-4 434	-2 318	1 500	967	-2 934	-1 351	-2 934	0
Barn- och utbild- ningsnämnd	-178 540	-96 234	17 508	14 110	-161 032	-82 124	-161 439	-407
Socialnämnd	-265 530	-140 643	62 292	35 734	-203 238	-104 909	-204 618	-1 380
Övriga nämnder	-865	-275			-865	-275	-865	0
Totalt i verk- samheterna	-663 378	-347 460	152 784	94 176	-510 594	-253 284	-510 976	-382
Finansiering	-37 450	-18 924	554 688	278 918	517 238	259 994	516 597	-641
Totalt	-700 828	-366 384	707 472	373 094	6 644	6 710	5 621	-1 023

KOMMENTARER TILL DELÅRETS RESULTAT

----KOMMUNSTYRELSEN-----

Kommunstyrelsen redovisar sammanlagt ett överskott i prognosen jämfört med budget på 1 405 tkr.

• Kommunstyrelsens arbetsutskott

Stabsenhet

Delårsresultatet jämfört med budgeterat delårsresultat visar ett sammanlagt överskott som till största del beror på 1/ influtna projektbidrag, vilka till största del kommer att upparbetas under resterande del av året
2/ föreningsbidrag som ännu ej utbetalts (Långban)

3/ influtna statsbidrag som kommer att upparbetas under resterande del av året (civil beredskap)

Personalenhet

Personalenhetens kostnader ligger 99 tkr över budget för första halvåret.

Negativa avvikelser mot budget beror främst på personalkostnader och facklig verksamhet. Personalrationalisering med en tjänst på lönekontoret har antagits kunna genomföras under 2:a halvåret. Dock har ett mycket stort arbete tillkommit sedan budget fastställdes som kan innebära problem att klara en personalreduktion. Det handlar om revidering av alla befattningskoder enligt det nya AID-systemet (arbetsidentifikation) som alla kommuner

måste genomföra till nästa insamling av lönestatistiken i november.

Fackliga kostnader är högre än budget som troligen var något för låg.

En positiv avvikelse på 320' kr för företagshälsovård uppväger nästan helt de negativa avvikelserna enligt ovan.

Investeringarna i datautrustning var enligt budget 160 tkr. Har blivit 174 tkr p g a högre anslutningskostnader och mer konsultstöd än förväntat. Avser uppgraderingen av PA-systemet och integration av TimeCare till lönesystemet samt införskaffandet av WinLas för att förbättra och förenkla arbetet med Las.

Ekonomienheten

Ekonomienheten redovisar ett överskott med 117 tkr. Med hänsyn till tidigare års redovisningar gällande bostads-politiska åtgärder redovisar ekonomienheten en positiv avvikelse med 50 tkr lägre utbetalda borgensförbindelser än budgeterade. Förbundsavgiften för Sveriges kommuner och landsting exklusive moms visar en lägre kostnad med 67 tkr.

Ekonomienhetens investeringsbudget uppgår till 100 tkr för 2008. Investeringen avser vid eventuellt behov avseende utrustning för scanning av fakturor.

Ekonomienheten beräknar att verksamhetsförändringen bör leda till en minskning av en ½ tidsjänst vid funktion av E-faktura och vid köp av tjänst för Scanning när det fungerar fullt ut.

Inköpsenhet

För närvarande löper verksamheten i enlighet med gällande budget. Del av lokalerna för fordonsavdelningen som tidigare varit uthyrda saknar hyresgäst fr.o.m 20080701. Om dessa lokaler inte kan hyras ut igen beräknas ett underskott på ca 75 tkr uppstå för 2008.

Biblioteksenhet

Delårsresultatet visar ett litet underskott vilket beräknas justeras under andra halvåret vilket gör att utfall på årsbas blir enligt given budgetram för 2008.

IT-enhet

Ett överskott finns efter första halvåret men på årsbas förväntas IT-enheten följa given budgetram för 2008.

- Kultur- och föreningsutskott

Kultur- och föreningsutskottet beräknar att budgeten kommer att kunna hållas under 2008.

En stor mängd föreningar har under året erhållit bidrag i syfte att få ett rikt, mångfaldigt och varierande föreningsliv i kommunen.

- Teknikutskott

Serviceenhet

Kost

Utfall per årsbasis beräknas i dagsläget ge ett underskott om 300 tkr. Kraftigt höjda livsmedelspriser gör att i nuläget ligger utfall livsmedel på ett underskott om ca 600 tkr. Beräknade högre intäkter förväntas matcha en del av underskottet och ge ett totalt underskott. På årsbasis tillagas inom äldre och handikappomsorg ca. 21 500 fler portioner än budgeterat. Lägre kostnader för transporter samt personal och höga kostnader avseende livsmedel medför ändå ett högre nyckeltal än budgeterat. Vad gäller skolluncher har på årsbasis serverats ca. 6 500 portioner fler än budgeterat, vilket tillika som med ÅO ändå innebär ett högre nyckeltal. Luncher till barnomsorg har ökat med ca. 7 300 portioner. Här har även personalkostnaden per portion varit lägst gentemot budget, vilket det lägre nyckeltalet speglar.

Investeringar

Utbyte av diskmaskin Strandvägsköket kommer att ske under hösten.

Städ

Utfall per årsbasis beräknas i dagsläget hålla sig inom angiven ram.

Det högre nyckeltalet beror på högre personalkostnader på vissa områden. Ålagda besparingar väntas ge effekt under andra halvåret.

Tekniska kontoret – skattefinansierad verksamhet Sim och sporthall

Utfall per årsbasis beräknas i dagsläget enligt budget. Under maj månad bedrevs simundervisning för lågstadieungdomar från Hällefors kommun.

Investeringar

Upphandling av bottensug klar.

Gata-Park enhet

Gator och vägar

Som framgår av nyckeltalet gällande snöröjning, hade vi en mycket gynnsam vinterväghållning under årets första månader. Detta kommer att generera ett överskott på årsbasis, naturligtvis beroende på hur årets sista månader blir vädermässigt.

Skogsdrift

Högre nettopriser än budgeterat. Slutavräkning sker under hösten, därav inget nyckeltal.

Investeringar

Samtliga projekt beräknas färdigställas i år.

Ett antal investeringsprojekt ännu ej påbörjade. Beräknas påbörjas under augusti.

Ett antal investeringsprojekt pågående.

Tekniska kontoret – avgiftsfinansierad verksamhet Vatten och avlopp

Utfall per årsbasis beräknas i dagsläget hålla sig inom angiven ram.

VA-kollektivet preliminärdebiteras enligt tidigare års förbrukning, därav inga nyckeltal per delår.

Investeringar

Ett antal ledningsprojekt pågår. Samtliga projekt beräknas färdigställas i år enligt fastställda budgetmedel.

Avfallshantering

Utfall per årsbasis beräknas i dagsläget ge ett överskott om 400 tkr p g a lägre deponiskatt än budgeterat.

Fastighetsenhet

Positiv budgetavvikelse framförallt p g a minskad netto-kostnad för Nämndhuset.

Investeringar

Fönsterbyte i Strandvasskolan kommer inte att genomföras under året.

MÅLUPPFYLLELSE

- Kommunstyrelsens arbetsutskott

Stabsenhet

Stabsenhetens arbete med näringslivsutveckling, regionförstoring, ändamålsenlig organisation och ansvarstagande har fortsatt enligt de målsättningar som angetts i budget för 2008 .

Personalenhet

Utökning av självservice pågår. Vissa delar av hemtjänsten är nu anslutna. Ytterligare enheter är på gång.

Det aktiva arbetet med rehab insatser har bidragit till att sjuktalen förbättrats avsevärt. Sjukfrånvaron ligger nu på en nivå mellan 5,0-5,5 %. Årsmålet med sänkning 1 %-enhet har därmed redan uppnåtts.

PA-information via intranätet är väl utbyggd men kompletteras fortlöpande.

WinLas installerades i början av juni och ser ut att fungera bra.

Ekonomienhet

Ekonomienhetens produktionsmål är bl.a. att arbeta med likviditetsstyrning. Kommunen har t.ex. sålt obligationer som bl a resulterat i realisationsvinst med ca 3 mkr som förbättrade betalningsförmågan. Kommunen har inte tagit upp något nytt lån under 2008 utan vid behov av kapital nyttjas koncernens kapital.

Inköpsenhet

En ständig förbättring av information till användarna pågår. Ett antal informationsmöten har genomförts under våren.

Biblioteksenhet

Samverkan inom Bibliotek Värmland pågår, bokprat fortskrider planenligt.

It-enhet

Datakommunikation mot Kristinehamns kommun är uppsatt för att kunna nyttja gemensam drift av datasystemet EDP-future.

Utrustning för datakommunikation mot kringorter har installerats och är i drift.

Kontakter har tagits med andra kommuner angående ev eventuell samverkan kring telefoni.

- Kultur- och föreningsutskott

Ett ständigt arbete pågår för att ge bidrag i syfte att främja kultur- och föreningsliv i kommunen och att uppmuntra till nya verksamhetsformer.

- Teknikutskott

Serviceenhet

Lokalvårdsenhet

Verksamheten har bedrivits enligt gällande överenskommelser med beställande förvaltningar.

Kostenhet

Verksamheten har bedrivits enligt gällande överenskommelser med beställande förvaltningar.

Tekniskt kontor – skattefinansierad verksamhet

Sim och sporthall

Verksamheten har bedrivits enligt våra mål. Alla skolorungdomar har fått en bra simundervisning. Simkunnigheten bland våra ungdomar är mycket bra. Alla anställda har avlagt livräddningsprov.

Gata-Parkenhet

Gator och vägar

Toppbeläggning till viss del påbörjad.

Parker

Gräsklippning har utförts enligt upprättade kvalitetsmål. Inköp och plantering av sommarblommor har skett. Inköp har skett i samarbete med Kristinehamns kommun.

Skogsdrift

Skogsförvaltningen sker enligt upprättad skogsbruksplan.

Fastighetsenhet

Verksamheten har bedrivits enligt våra mål.

ÅRETS VIKTIGASTE HÄNDELSE

• Kommunstyrelsens arbetsutskott

Stabsenhet

Nystart Ungdomens Hus
Planering/utredning av nytt resecentrum
Fortsatt utveckling av kommunens hemsida/intranät
Etablering av näringslivsprojekt
Vision 2015

Personalenhet

Den positiva utvecklingen av sjukfrånvaron. Filipstad är en av de kommuner som haft snabbast förbättring av sjuktalet. Projektet Heltid/ökad sysselsättningsgrad har utvecklats bra och bidragit till att drygt 70 personer av 90 som anmält önskemål fått utökning av sysselsättningen före sommaren. Jämställdhetspolicy och jämställdhetsplan är beslutad av KF.
Förändringar av arbetsrätten med avseende på LAS och rehabilitering.

Ekonomienhet

Scanning blir en av årets viktigaste händelser.

Inköpsenhet

Förändring av LOU (Lagen om offentlig upphandling) har skett under året. Dessa förändring förleder uppdatering av rutiner samt större behov av information till förvaltningarna.

Biblioteksenhet

Samarbetet kring ett gemensamt biblioteksdatasystem för 12 av länets bibliotek, genomförs under hösten.

It-enhet

Datakommunikation har byggts ut till skolorna i kommunen som numera är anslutna till pc-nätverket via trans-ip. Fastighetsavdelningen. kan numera tillsammans med Kristinehamn, Storfors och Degerfors köra drift av EDP datasystemet för fakturering av vatten och renhållning.
Nytt antispamfilter är installerat

• Teknikutskott

Ordningställande av Lilltorget.
Ordningställande av ungdomsboende i fastighet som i annat fall förmodligen skulle ha rivits.

FRAMTID

• Kommunstyrelsens arbetsutskott

Stabsenhet

Fortsatt arbete inom de fem prioriterade utvecklingsområdena; ffa Utveckling av konkurrenskraftigt näringsliv, Kunskapsutveckling och kompetensförsörjning samt Kommunikationer och regionförstoring.

Personalenhet

Personalvårdsarbete för rehabilitering och lägre sjuktalet har fortsatt fokus. Nya regler angående rehabiliteringskedjan och för försäkringskassan betyder stor påverkan för arbetsgivarens arbete och en anpassning av rutinerna.

Arbetet med att införa AID-koder i stället för BSK-koder kommer att vara högprioriterat under hösten.
Dataprogrammet WinLas implementeras.
Rekryteringsutbildning för chefer och arbetsledare planeras till hösten.

Ekonomienhet

Under hösten startar arbetet med scanning, men målsättningen är dock att minimera scanning med övergång till E-faktura.

Inköpsenhet

Under hösten kommer en ny fordonsupphandling att genomföras. Inom inköpsverksamheten pågår ett antal samarbetsprojekt, bl a startar inköpssamordning av försäkringsmäklartjänster.

Biblioteksenhet

Eventuella prishöjningar på media och från vår bibliotekssystem-leverantör kan ge negativa effekter på antalet inköpta exemplar av medier.
Vi ser positivt på samarbetet inom "Bibliotek Värmland" och att samarbete vad gäller ett gemensamt biblioteksdatasystem kommer att ge ytterligare fördelar för verksamheten.

It-enhet

Under hösten skall möjligheterna att ansluta telefonin på skolorna i kommunen via trans-ip undersökas.
Ombyggnad av serverrum enligt direktiv från KBM.

• Kultur- och föreningsutskott

Fortsatt arbete med kontinuerlig översyn av bidragsreglerna för att hålla dessa aktuella enligt de förutsättningar som råder och som ständigt förändras.

- Teknikutskott

Energieffektiviseringsarbetet kommer att fortsätta med konvertering från olja till andra miljövänligare och billigare alternativ.

Säkerhetsarbetet med att eliminera bränder och inbrott har en stor plats i kommande arbete.

Spångbergshallen och övriga motionsanläggningar ska även i fortsättningen vara välsköta så skola, föreningsliv och allmänhet kan bedriva undervisning, träning, friskvård och rekreation.

Avverkning och skogsvårdsåtgärder enligt gällande skogsbruksplan.

Energieffektiviseringen gällande ombyggnad/utbyte av gatljusarmaturer kommer att fortsätta kontinuerligt.

NYCKELTAL

Nyckeltal för biblioteksenheten:

Verksamhetsmätt	Redov 2006	Redov 2007	Budget 2008	Redov 2008/06	Avvikelse mot budget
Besök huvudbibl.	81 000	88 040	90 000	45 212	212
Besök/dag huvudbibl.	291	320	320	325	5
Utlån	99 000	96 200	90 000	47 066	2 000
Utlån / invånare	9	8,9	8,5	8,6	0,1
Öppethållande timmar / vecka:					
- Huvudbibliotek	41	41	41	41	0
- Lesjöfors	4	4	4	4	0
- Bokbuss	8	8	8	8	0

Nyckeltal för teknikenheten:

Verksamhetsmätt	Redov 2006	Redov 2007	Budget 2008	Redov 2008/06	Avv budget
Lunch AO/Handik.oms.	52,53	52,01	55,43	55,55	-0,12
Lunch skolor	24,03	23,80	22,94	23,49	-0,55
Lunch barnomsorg	23,32	23,11	24,23	24,06	0,17
Snittkostnad/städtimme	173,28	175,82	188,71	189,59	-0,88
Vinterväghålln. kr/m	23,85	19,50	25,30	11,91	13,39
Skogsareal ha	2 450	2 450	2 450	2 450	0
Fastighetsunderhåll/m ²	56,00	38,00	42,00	42,00	0,00

Inga nyckeltal lämnas på vissa verksamheter p.g.a. nedanstående:

Vatten

Prel.debiteras enl. föregående års förbrukning

Beläggning

Toppbeläggning till viss del påbörjad

Skog

Slutredovisning gällande avverkning ej erhållen.

---MILJÖ- OCH BYGGNADSNÄMND-----

KOMMENTARER TILL DELÅRETS RESULTAT

Nämnden och förvaltningen följer i stort budget vad det gäller kostnader. Intäkterna på miljö- och hälsoskydd ligger något under nivå men kommer att balanseras upp när årsavgifterna för livsmedelstillsyn skickas ut.

Under det första delåret har inga sjukskrivningar, varken kort- eller långtidssjuka, funnits.

MÅLUPPFYLLELSE

Bygglövsärendena ligger i balans med budgeten.

Planavdelningen har färdigställt detaljplanen över Piludden som även är antagen av kommunfullmäktige. Arbetet med John Ericsson-terminalen pågår.

Arbetet med den fördjupade översiktsplanen (FÖP) kommer att avslutas under året.

Livsmedels- och djurtillsynen ligger i balans med budgeten. Inom övriga områden inom miljö- och hälsoskydd ligger nivån på antal tillsynsbesök under budget. Anledningen till detta är att förvaltningen har haft vakans på miljöskyddet under delåret på grund av ny chefställning. Även inom hälsoskyddet har några månaders vakans påverkat tillsynsarbetet.

ÅRETS VIKTIGASTE HÄNDELSE

Arbetet med den fördjupade översiktsplanen (FÖP) fortgår och beräknas vara klart under året. Den fördjupade översiktsplanen kommer att ligga som grund för framtagandet av detaljplaner men även fungera som ett visionsdokument där boendeförutsättningarna för Filipstads kommuns tätort lyfts fram.

Samtliga objektslistor inom miljö- och hälsoskydd revideras under året. Syftet med revideringen är att den ska leda till framtagandet av en ny tillsynsplan som skall ligga till grund för framtida inspektioner.

På grund av förändringar i förordningen om miljöfarlig verksamhet och hälsoskydd (FMH) kommer samtliga miljöfarliga verksamheter att klassas om.

Djurskyddet övergår 1 januari 2009 i statlig regi och kommer därmed att övertas av Länsstyrelserna.

Verksamhetsövergången medför att en del av förvaltningens resurser kommer att läggas på överflyttning av samtliga djurskyddshandlingar i kommunen.

Samarbete med Storfors kommun inom miljö- och hälsoskydd har pågått sedan 1 januari 2006 där Storfors

köper motsvarande en heltidstjänst. Ambitionen är att ett nytt samarbetsavtal skall skrivas under hösten 2008 då nuvarande avtal löper ut vid årets slut.

Samarbetet inom byggnadsinspektion, där Storfors kommun köper motsvarande 4 timmar/vecka, fortsätter.

FRAMTID

Framtagande av en kommunövergripande översiktsplan (ÖP). Det stadsbidrag som Boverket beviljat kommunen kommer att användas till utredandet av förutsättningar för vindkraft i kommunen och vävas in i översiktsplanen.

Effektiviserad och ökad mängd tillsyn inom samtliga områden inom miljö- och hälsoskydd.
Revidering av taxan inom miljö- och hälsoskydd.

NYCKELTAL

Verksamhetsmätt	Redov 2006	Redov 2007	Budget 2008	Redov 2008/06	Avvikelse mot budget
Miljötillsyn	6	22	36	0	-36
Livsmedelstillsyn	23	20	40	23	-17
Djurtillsyn	12	15	15	10	-5
Hälsoskyddstillsyn	12	28	25	2	-23
Bygglöv	226	203	190	93	-97
Strandskyddsdispens	25	15	20	13	-7
Fastighetsbildn.ärende	28	7	10	25	15
OVK (ventilation)	42	29	40	33	-7
Remisser	*	9	*	5	
Förköpsärende	105	132	90	59	-31

* = uppgift saknas

---BARN- OCH UTBILDNINGSNÄMND-----

KOMMENTARER TILL DELÅRETS RESULTAT

SAMMANFATTNING TOTALT

Utfallet efter sex månader visar en avvikelse på ca -410 tkr som främst orsakats av kvarstående besparing avseende neddragning av lärartjänster inom skolområde II höstterminen 2007.

Fr o m höstterminen kommer neddragning att ske inom grundskolan med ca 17 tjänster (lärare och assistenter), 5 inom skolområde I och 12 inom skolområde II, dock kvarstår behov av ytterligare personal för undervisning i förberedelseklass samt för extraordinära insatser för barn i behov av särskilt stöd.

Osäkerhet råder vad avser interkommunala ersättningar höstterminen 2008. Förbrukningen för vårterminen har i stort hållits inom budgeterade medel.

Barn- och utbildningsnämnden har enligt beslut i § 39 godkänt av områdescheferna föreslagna kostnadsreduceringar med 500 tkr under höstterminen 2008 och som förväntas ge full effekt motsvarande 2 000 tkr under 2009. Semesterlöneskulden har beräknats till en kostnad av 65 tkr.

Gemensam administration

Semesterlöneskuld är inlagd med 65 tkr.

Elevhälsan

Vid halvårsskiftet kan av bokföringen utläsas att bl a följande verksamhet ligger över budgeterade medel:

Psykolog

Remissförfarandet går snabbare då kontakt finns med fler psykologer och från 2007 är det nu bara 10 remisser som ej är behandlade.

Enligt skrivelse från Landstinget, Barn- och ungdomspsykiatri angående remisser för neuropsykiatrisk utredning behöver landstinget en basutredning från kommunen, vilket innebär att antalet remisser har ökat och förväntas att fortsätta öka.

Förskoleverksamhet

adm, förskola och familjedaghem

Första halvårets förbrukning pekar på att verksamheten kommer att rymmas inom budgetramarna.

Grundskola inkl särskola, förskoleklass och fritidshem

Den höga förbrukningsnivån inom rubricerade verksamheter orsakas fortfarande av höga personalkostnader. Anledningen är bl.a det kvarstående stora behovet av insatser för elever i behov av särskilt stöd i form av elevassistenter och undervisning i liten grupp.

Besparing och elevminskning kommer att ske under hösten men prognosen pekar trots detta på ett överskridande för grundskolan. Under höstterminen 2008 kommer skolområde II att ha personalkostnader i nivå med budget 2008 men har

inga möjligheter att hämta hem underskottet från vårterminen.

Inom såväl skolområde I som II har inför höstterminen 2008 personalminskningar skett av såväl lärare som elevassistenter med totalt 17 tjänster. (skolområde I 5 tjänster och skolområde II 12 tjänster)

För skolområde I kvarstår behov avseende personalkostnader för undervisning i förberedelseklass samt för extraordinära insatser för elever i behov av särskilt stöd, total kostnad 450 tkr.

Frivilliga skolformer; Gymnasieskola och KomVux, SFI, Särvox och Uppdragsutbildning

Gymnasieskolan:

Gymnasiets utvecklingsprocess fortgår med mål att kunna tillgodose kommunens invånare med ett stort utbildningsutbud till låga kostnader: Trenden som är i hela Sverige att efterfrågan på yrkesprogram, främst Byggprogrammet, ökar gör att vi har svårt att erbjuda alla elever deras första handsval. Förbrukningen efter första halvåret utvisar ett resultat med små avvikelser från budget och årets verksamhet beräknas kunna hålla budget.

Interkommunal ersättning, IKE

Interkommunala ersättningar visar på ett resultat nära budgeterad nivå. För andra halvåret råder dock mycket stor osäkerhet då "frisök" startar fr o m läsåret 2008/2009.

Interkommunala ersättningar, såväl inkomster som utgifter, är och kommer att vara nyckeln till skolans ekonomi. Viktigt är ett bra samarbete med andra kommuner.

Vuxenutbildning

Vuxenutbildningen visar ett resultat nära budgeterad nivå. Viktigt är att ha en flexibel organisation som kan anpassas till efterfrågan och behov.

Investeringsbudget

Fördelning av 2008 års investeringsbudget avseende inköp och åtgärder har skett i enlighet med BUN § 8.

Inköp göres till största delen i början av läsåret 2008/2009 och investeringsmedlen beräknas vara förbrukade vid årets slut.

En stor post utgör även i år den fortsatta upprustningen av datautrustning. Investeringar genomförs enligt planering i framtagna IT-strategi.

MÅLUPPFYLLELSE

MÅL:

1. Ekonomiska resurser

Ekonomiska resurser tillförs förskoleverksamhet och skola i nivå med vad jämförbara kommuner i genomsnitt avsätter per barn/elev.

2. Personal

Andelen pedagogisk personal (förskollärare och fritidspedagoger) i förskola, förskoleklass och fritidshem är i nivå med genomsnittet för jämförbara kommuner.

Andelen behöriga lärare i grundskola, särskola och gymnasieskola är i nivå med genomsnittet för jämförbara kommuner.

3. Utveckling, lärande och kunskaper

Uppföljningen och utvärderingen av elevernas kunskapsutveckling förbättras i samtliga ämnen och skolår i syfte att elever i Filipstad minst når resultat motsvarande genomsnittet för riket.

- A. Andelen elever som klarar målen i samtliga ämnen i skolår 1-5.
- B. Den genomsnittliga betygspoängen i slutbetyg för grundskolan.
- C. Andelen elever med behörighet till gymnasieskolan.
- D. Den genomsnittliga betygspoängen i slutbetyg för gymnasiet..
- E. Andelen elever med behörighet till högskola/universitet.

4. Trygghet

Alla barn och ungdomar känner sig trygga i kommunen
Föräldrastödet ökar och erbjuds i ny form i alla verksamheter.

5. Inflytande och delaktighet

Alla barn och elever utvecklar sin förmåga att förstå och handla efter demokratiska principer genom att få delta i olika former av samarbete och beslutsfattande.
Elevernas kännedom om kursplanernas mål ökar och de får därigenom goda möjligheter till inflytande i sin utbildning.

GEMENSAMT

Barnkonventionen

Se pkt 4 Trygghet.

Handikappprogrammet

Se ekonomisk plan 2008-2010 sid 6, Övergripande mål för Filipstads kommun.

MÅLUPPFYLLELSE

SCB-statistik kommer att redovisas avseende pkt 1-3 i årsbokslutet.

Elevhälsa

- För att klara kravet på patientsäkerhet har skolsköterska köpts in med 8 tim/vecka under våren till asylverksamheten i Lesjöfors.
- Skolhälsovården har påbörjat arbetet med Tobaksfri Duo tillsammans med kommunens samordnare för det alkohol och drogförebyggande arbetet.

Förskoleverksamhet

adm, förskola och familjedaghem

Ekonomiska resurser

En viss försämring beroende på ökade matkostnader.
8% minskade anslag för lek- och förbrukningsmaterial per avdelning.

Personal

Andelen personal med pedagogisk utbildning är oförändrad och lägre än riksgenomsnittet.

Trygghet

Behovet av ökat föräldrastöd har uppmärksammats vid bl a förskoleträffar under våren.

Inflytande och delaktighet

Målet har konkretiserats i alla arbetsplaner och arbetet inom detta område pågår.

Grundskola inkl särskola, förskoleklass och fritidshem

Ekonomiska resurser

Ekonomiska resurser tillföres utifrån fastlagda nyckeltal för de olika rubricerade verksamheterna.

Grundskolan har ej nått målet att anpassa personal till tilldelade resurser.

Personal

Andelen pedagogisk personal har ökat inom skolområde II där tre lärare fullgjort sin examen under vårterminen 2008.

Utveckling, lärande och kunskaper

Betygsstatistik för läsåret 2007/2008 kommer att redovisas i årsbokslutet.

Trygghet

Skolområde I har haft en fortbildningsdag där olika former av föräldra- och lärarstöd presenterades. Kamratstödande verksamhet har påbörjats.

Skolområde II har fortsatt med ÖPP (Örebro Preventionsprogram) för alla föräldrar år 6-9. Ferlinskolan har startat föräldrautbildningen Nya Steg för år 7 och haft Trygghetsamtal med alla elever. Personal inom området har deltagit i nattvandringar.

Hela grundskolan har haft ett nära samarbete med kommunens samordnare för alkohol och drogförebyggande arbete för att öka tryggheten för vår barn och ungdomar.

Inflytande och delaktighet

Fungerande klassråd- och elevråd finns på alla skolor inom skolområde I. Eleverna påverkar beslut om bl a likabehandlingsplan, ordningsregler, skolgårdar m m
Inom skolområde II har elevrådsmötenas betydelse ökat och närvaron är 100%-ig. Eleverna påverkar beslut om bl a skolans ordningsregler, likabehandlingsplan, utbudet i cafeterian, inköp av möbler, arrangemang vid skolavslutning m m.

Klassråden har fått en struktur genom att alla klasser har samma dagordning. Fortbildningsdag har ägt rum för all personal inom skolområde II i Betyg och bedömning för att öka insikten av betydelsen att eleverna har kännedom om kursplanerna.

Frivilliga skolformer; Gymnasieskola och KomVux, SFI, Särvox och Uppdragsutbildning

Ekonomiska resurser

Spångbergsgymnasiet är en skola med ovanligt stor andel yrkesförberedande program. De programmen är dyrast och för närvarande mycket populära, men medför även en interkommunal inkomst för elever från andra kommuner som studerar hos oss.

Personal

Andelen behöriga lärare är högre än i jämförbara kommuner.

Utveckling, lärande och kunskaper

Betygsstatistik för läsåret 2007/2008 kommer att redovisas i årsbokslutet.

Jämförbar statistik över slutbetyg kontra resultat på nationella prov håller på att tas fram för att kontrollera att betygsättningen ligger rätt. Vi fortsätter att analysera och diskutera.

Trygghet

Utveckling av likabehandlingsplanen fortgår i grupper där elever, lärare och skolledare deltar.

Arbetet i pilotgruppen som arbetar alkohol- och drogförebyggande och är en samverkan mellan skola, polis och sociala myndigheter fortgår

Inflytande och delaktighet

Spångbergsgymnasiet startade under förra läsåret skolkonferenser.

Elevrådets styrelse arbetar tillsammans med skolledningen även utanför skolkonferensen.

Elevrådets styrelse har vid två av barn- och utbildningsnämndens sammanträden träffat dess ledamöter och fått möjlighet att framföra sina åsikter om gymnasiet.

Kulturskola

Kulturskolan har i likhet med tidigare år ett oförändrat utbud vilket innebär att alla elevers efterfrågade val ej kan erbjudas fullt ut.

Då antalet sökande till den frivilliga undervisningen fortfarande är något högre än tillgången på platser finns en liten kö.

ÅRETS VIKTIGASTE HÄNDELSER

Elevhälsa:

Förskoleverksamhet

adm, förskola och familjedaghem

- Den planerade flytten av förskolegruppen på Lönneberga till Stålvallaskolan, vilket innebär att förskolan Villekulla utökas med en avdelning.
- Att skogen framför Junibacken äntligen har glesats ut och släpper in solen på förskolegården.
- Att uppkoppling till Intranätet påbörjats.

Grundskola inkl särskola, förskoleklass och fritidshem

- På Åsensskolan och Strandvägsskolan har hälsoveckor genomförts.
- Ytterligare en fritidsavdelning har startats på Strandvägsskolan.
- Liljekonvaljen (mindre undervisningsgrupp) upphör fr o m höstterminen 2008.
- Förberedelseklass startad på Ferlinskolans och Karlavagnens (asylundervisning) verksamhet har utökats med grupper inom barnomsorg, fritids och skola på Stålvallaskolan.
- Teater "Måns Rödskägg" arrangerades och visades för alla ungdomar i kommunen samt även för allmänheten på Ferlinskolans.
- Stuff (Stålvallaskolans ungdomar för fred) har erhållit ett stipendium på 50 000 kr för sitt arbete mot främlingsfientlighet och sitt solidaritetsarbete gällande barnhem i Indien.

Frivilliga skolformer; Gymnasieskola och KomVux, SFI, Särvox och Uppdragsutbildning

Gymnasieskolan

- I januari startade undervisning för en grupp ensamkommande asylsökande elever.
- Under våren har skolan firat 40 årsjubileum.

Vuxenutbildning

- SFI-utbildningen fortsätter att utvecklas. Praktik har blivit en naturligt del av undervisningen.

FRAMTID

Elevhälsa

Att komma i fas med antalet psykologutredningar/år i förhållande till budget.

Socialstyrelsen ändringar i vaccinationsprogrammet kommer att medföra ökade kostnader fr o m 2010. Kostnaden beräknas till 10 000 kr./år samt en ökad arbetsinsats.

Då samtalet är en viktig del i skolsköterskans arbete kommer fortbildning i "Motiverande samtal" att prioriteras.

Förskoleverksamhet

adm, förskola och familjedaghem

Fler dagbarnvårdare behöver anställas alternativt behövs en till förskoleavdelning i tätorten senast i december samtidigt som neddragningar måste genomföras. Ett mycket svårt ekonomisk läge förutses.

Grundskola inkl särskola, förskoleklass och fritidshem

Grundskolan har ej klarat att anpassa personalstyrkan till tilldelade resurser. En bidragande orsak är behovet för de elever som kräver extra insatser, en problematik som kvarstår och kräver fortsatt utvecklingsarbete.

Arbetet med att organisera verksamheten med tanke på förändringar i elevtalen kommer att fortsätta. Inför läsåret 2008/09 minskar elevtalet inom skolområde II med ca 40 elever medan skolområde I har ett stort konstant elevtal. Inom hela grundskolan planeras en SET-utbildning (Social emotionell träning) för all personal för att öka tryggheten för eleverna i klassrummet.

Områdeschefen för skolområde II slutar sin anställning i juni månad varför en tillfällig omorganisation sker under höstterminen 2008.

Frivilliga skolformer; Gymnasieskola och KomVux, SFI, Särvox och Uppdragsutbildning

Gymnasieskolan

Spångbergsgymnasiet är inne i en period där många ungdomar är i åldersgruppen för gymnasiet, men antalet minskar framöver vilket gör att elevtalet om några år troligen kommer att minska. Några år till kommer troligen konkurrensen om platser på yrkesprogrammen att ligga kvar. Vi försöker att hålla en organisation som så långt som möjligt är flexibel att möta framtida nedgångar av elevtillströmningen. Flexibelt arbetssätt och samläsning är också viktiga verktyg.

Fortsatt samarbete med andra kommunen är viktigt.

Vuxenutbildning

Att möta framtiden inom vuxenutbildningen innebär en ständig utveckling av det flexibla lärandet som skall kännetecknas av

- En mångfald av studieformer (distans, webbaserat, validering, handledda studier, "traditionella" dagkurser m m)
 - Fria kursstarter/kursslut
 - Olika lärtilar
 - Egen studietakt
 - Validering av den studerande kunskaper
 - Fria examinationsformer
 - Geografisk obundenhet
 - Möjlighet att kombinera studier på olika nivåer
- Samtliga punkter har utvecklats och fortsätter utvecklas inom vuxenutbildningen.

NYCKELTAL					
Verksamhetsmått	Redov 2006	Redov 2007	Budget 2008	Redov 2008/06	Avvikelse mot budget
UTBILDNING					
Grundskola					
Antal elever	1 072	999	939	939	
kostn/elev	46 868	52 225	51 662	54 461	-2 799
Särskola					
Antal elever	37	29	24	24	
kostn/elev	193 108	194 207	257 500	231 792	25 708
Gymnasieskola					
Antal elever	360	360	360	360	
kostn/elev	66 781	70 931	67 806	67 142	664
Förskoleverksamhet					
Antal barn	492	475	465	465	
kostn/barn	55 533	64 198	70 325	70 325	0
Fritidshem					
Antal barn	200	230	233	233	
kostn/barn	22 265	20 748	24 343	22 425	1 918
Förskoleklass					
Antal elever	91	92	93	93	
kostn/elev	37 659	44 880	49 989	43 978	6 011

Förskoleverk-
samhet

Fr o m 2007 ingår statsbidrag av personalförstärkningar i kommunens "budgetpåse".
(Tidigare gick statsbidraget direkt till verksamheten)

---SOCIALNÄMNDEN-----

KOMMENTARER TILL DELÅRETS RESULTAT

Socialnämndens prognos vid delårsbokslutet 2008 visar ett underskott med -1 380 tkr. I prognosen ingår beräknad semesterlöneskuld och skuld till timanställda med 550 tkr.

Nämnd- och styrelseverksamhet

Prognosen visar ett underskott med -40 tkr.

Gemensam administration

Prognostiserat underskott uppgår till -700 tkr. Avvikelsen avser beräknad semesterlöneskuld och skuld till timanställda med 550 tkr. Resterande belopp avser beräknade kostnader för att starta den nya assistent- och bemanningscentralen.

Hemtjänst/hemsjukvård/särskilda boenden (SÄBO)

Totalt redovisar verksamheterna ett prognostiserat underskott med -652 tkr, och det är inom hemtjänsten avvikelsen finns. I Lesjöfors ökar vårdtyngden inom redan befintliga ärenden. För att kunna verkställa alla beslut tillsätts extra resurser dagligen. I Filipstad förstärks nattpatrullen med 1,5 a årsarbetare. Hemsjukvården och särskilda boenden redovisar en budget i balans.

LSS-verksamheterna

(Lagen om stöd och service till vissa funktionshindrade)
Totalt redovisar verksamheterna ett prognostiserat överskott. I överskottet ingår bl.a. psykiatripengar som erhållits från Socialstyrelsen för att kunna förbereda sociala insatser inför en ny vårdform.

Övrig vård och service

Kommunrehab redovisar ett beräknat underskott med -275 tkr. Avvikelsen finns främst inom verksamhet bostadsanpassning.

Färdtjänst

Gällande avtal har indexjusterats med 4,31 %, vilket innebär en kostnadsökning med ca 100 tkr.

Öppen verksamhet

Prognosen visar en budget i balans.

Individ- och familjeomsorgen (IFO)

Avdelningen bedöms i dag generera ett underskott med ca -720 tkr. Prognosen är osäker. Trycket är stort på enheten med höga vårdkostnader främst för barn och ungdomar. Försörjningsstödet fortsätter att öka. Nettokostnaden är budgeterad till 5 000 tkr, men utfallet verkar i dagsläget hamna på ca 6 000 kr. En avvikelse med 1 000 tkr, som vid årets slut kan var ännu större.

IFO:s underskott skulle ha varit ännu större om inte en ytterligare intäkt erhållits från Migrationsverket med 400 tkr.

Arbetsmarknads- och integrationsenheten (AIE)

Enheten redovisar ett underskott med -53 tkr. Prognosen är osäker bl.a. pga. att en del intäkter släpar efter 2 till 5 månader. Vissa kostnader som rör ensamkommande barn kan förvaltningen återsöka från Migrationsverket, men det är ännu oklart vilka de återbetalar. Utfallet påverkas också av hur många kommunplacerade flyktingar som Migrationsverket skickar till kommunen. Vidare har det varit nödvändigt med personalförstärkning på boendet för ensamkommande barn.

Investeringar

Årets investeringsbudget uppgår till 220 tkr. Medlen ska användas till assistent- och bemanningscentralen samt till inköp av madrasser.

MÅLUPPFYLLELSE

Mål 2008 till Kommunfullmäktige

1. Utveckla hemrehabilitering via projekt i hemtjänstdistriktet i Filipstad. *Delvis uppfyllt/pågår*
2. Utveckla det sociala innehållet via projekt för de som bor i särskilda boenden/ordinärt boende. *Delvis uppfyllt/pågår*
3. Inom individ- och familjeomsorgen ska barns och ungdomars situation särskilt beaktas. Begreppet BBIC (barns behov i centrum) kommer att införas på samtliga grupper inom avdelningen. *Arbetet pågår*
4. Handikappolitiskt mål
Handikappolitiska programmet; regel nr 7 – Arbete Filipstads kommuntolkning
Kommunen ska verka för att människor med funktionshinder ska få samma möjligheter till produktivitet och inkomstbringande arbete som andra.
Arbetet pågår

Målet är att genomföra inriktningsmål nr 7.

- Kommunen ska vara ett gott föredöme bland arbetsgivare när det gäller möjligheterna för funktionshindrade att få eller behålla ett arbete.
- Kommunen får inte via något regelverk diskriminera eller hindra anställning av funktionshindrad.
- Kommunen ska aktivt bevaka möjligheterna att få del av EU-pengar som möjliggör arbete för personer med funktionsnedsättning.
- Kommunen ska verka för att egen erfarenhet av egen funktionsnedsättning blir en merit vid anställning med arbetsuppgifter som har anknytning till handikappområdet.
- Kommunen ska verka för ett bättre tillvaratagande av den resurs som människor med funktionsnedsättning utgör.

Måluppfyllelsen, mål 2008 till Socialnämnden, finns med i Socialförvaltningens verksamhetsuppföljning för maj.

ÅRETS VIKTIGASTE HÄNDELSE

Övergripande

- Socialförvaltningen befinner sig i ett svårt ekonomiskt läge 2008, dels pga. minskade intäkter och dels pga. stora påfrestningar i verksamheterna. En trend som verkar hålla i sig. Det handlar om volymökningar och om allt tyngre och mer komplicerade ärenden. Förvaltningen påverkas också i allt högre grad av externa faktorer. Det handlar bl.a. om Arbetsförmedlingens och Försäkringskassans ändrade riktlinjer som direkt påverkar en del av våra verksamheter, speciellt inom individ- och familjeomsorgen och arbetsmarknadsenheten. Filipstads kommun har dessutom ett högt ohälsotal, hög arbetslöshet och hög procentuell andel äldre. Kraven på förvaltningen och dess personal växer i kombination med minskade resurser.
- Inom området vård och omsorg om äldre personer har förvaltningen erhållit sk. öronmärkta medel som används till att utveckla det sociala innehållet i ordinärt och särskilt boende samt utveckla dagverksamhet för personer med demenssjukdom.
- Socialförvaltningen satsar även i år på kvalitets- och kompetensutveckling via Kompetensstegen. Medel för att delfinansiera denna satsning har beviljats av Socialdepartementet med 250 tkr för 2008.
- All vård- och omsorgspersonal genomgår utbildning i social dokumentation.

Hemtjänst/hemsjukvård/särskilda boenden (SÄBO)

- Vårdtyngden inom hemtjänsten i Lesjöfors visar en fortsatt ökning, främst inom befintliga ärenden.
- Samverkansavtalet med Storfors kommun gällande försäljning av sjuksköterske-/distriktskötersketjänster ändrades fr.o.m. den 1 februari 2008. Avtalet omfattar nu försäljning av tjänster nattetid, tidigare omfattades även kvällstid.

LSS

- Blombackavägens gruppboende har färdigställt.

Kommunrehabilitering

- Statliga stimulansmedel har beviljats för att utveckla hemrehabiliteringen och det sociala innehållet i ordinärt/särskilt boende.
- Ansökningarna gällande bostadsanpassningsbidrag har ökat. De beviljade ärendena har varit kostsamma.
- Behovet av hjälpmedel har ökat och därmed också kostnaderna för dessa.
- Antalet platser på rehab- och korttidsenheten minskade från 14 till 12. Behovet har varit större under vissa perioder vilket föranlett överbeläggning och därmed

personalförstärkning. I snitt ligger beläggningen på 12 platser.

- Personaltätheten på rehab- och korttidsenheten har sänkts och den personal som Tekniska förvaltningen tidigare haft placerad i mottagningsköket på Eklunden, har tagits bort, vilket medfört att dessa arbetsuppgifter nu utförs av vårdpersonalen.
- Många särskilda boendeplatser har under året blivit lediga så de personer som har fått beslut på särskilt boende har kunnat erbjudas plats med mycket kort väntetid.

Individ- och familjeomsorgen (IFO)

- Kostnaden för försörjningsstöd fortsätter att öka.
- Kostnaden för placeringar är fortsatt hög.

Arbetsmarknads- och integrationsenhet (AIE)

- Uppstarten av boendet Masmästaren, som är kommunens boende för ensamkommande flyktingbarn i åldern 13-21 år.

FRAMTID

Övergripande

- Assistent och bemanningscentral startar under hösten 2008 med ansvarsområde inom personaladministration och rekrytering.
- Äldre- och handikappomsorgens datasystem uppgraderas i oktober 2008.
- Ny statistik "öppna jämförelser" fr.o.m. juni 2008.
- Ser man till psykiatriutvecklingen i samhället och kommunens roll i denna utveckling med ökat krav på kompetens kan det bli svårt att hitta kompetent personal.
- En stor och viktig fråga för framtiden är rekrytering av personal, hur de ska lockas att vilja arbeta inom vårdsektorn.

Hemtjänst/hemsjukvård/särskilda boenden (SÄBO)

- Inom hemtjänsten i Lesjöfors och Nykroppa kommer samma planeringssystem att införas som Filipstads hemtjänst har. Det innebär att man går från manuell planering till datoriserad planering med hjälp av planeringsverktyget Laps Care.
- Verksamheten kommunal psykiatri kommer att utvecklas. Ett psykiatri team har bildats som kommer att arbeta med mål och verksamhetsförslag.
- Filipstad ingår tillsammans med Askersund, Hagfors, Hjo, Munkfors och Töreboda i nätverket Måttligan. Nätverket är ett av tjugo nätverk som ingår i det treåriga nationella Jämförelseprojektet som drivs med stöd av Sveriges Kommuner och Landstings (SKL). Nätverket Måttligan har i sin första rapport haft uppdraget från sin styrgrupp att jämföra hemtjänsten mellan kommunerna ur ett medborgarperspektiv, vilket skiljer sig från andra jämförelser där man oftast jämför

kostnader, antal osv. Jämförelseprojektets primära syfte är att ta fram effektiva arbetsmodeller där jämförelser i olika nätverk leder till praktiska förbättringar i verksamheterna. Inriktningen är att försöka finna sambandet mellan kostnader och kvalitet. Det är också en uttalad ambition att skapa en arbetskultur där kontinuerliga jämförelser blir ett bestående inslag i kommunernas arbete med att förbättra sina verksamheter. Under första halvåret 2008 har projektgruppen undersökt kommunernas särskilda boenden. Denna rapport offentliggörs den 20 augusti.

Kommunrehabilitering

- Troligen kommer det att finnas möjlighet att söka statliga stimulansmedel även under 2009 för att fortsätta att utveckla de påbörjade områdena.
- Osäkerhet gällande behov av antalet korttidsplatser.
- Hur kommer Landstingets förändrade verksamhet, nedläggning av slutenvårdsplatser i Kristinehamn, att påverka behovet av korttidsplatser?
- Hur kommer behovet av särskilda boendeplatser att se ut?

Individ- och familjeomsorgen (IFO)

- Projektet "Ett kontrakt för livet" har varit en satsning som regeringen gjort på missbrukarvård. Under perioden 2005 – 2008 har kommunerna kunnat återsöka pengar för vård enligt 27 § LVM (lag om vård av missbrukare i vissa fall). Denna möjlighet försvinner 2009.
- Kostnadsutvecklingen för försörjningsstöd ser inte bra ut. År 2006 uppgick nettokostnaden till 4 200 tkr, 2007 var siffran 5 140 tkr. Prognosen för 2008 är 6 000 tkr. Försäkringskassans nya och striktare bedömningar av sjukpenning, sjukpension, sjuk- och/eller aktivitetsersättning liksom också arbetsförmedlingens striktare linjer (ex sänkt A-kassa vid längre arbetslöshet) bidrar till en fortsatt ökning av försörjningsstödet.
- Hemmaplanslösningar för barn och unga med placeringar i familjehem är omfattande. Under första halvåret har ett omfattande genomlysningsarbete gällande familjehem, kontaktfamiljer och kontaktpersoner inletts och uppdaterats. Utbildning och uppföljning av uppdragstagare planeras under hösten.

Arbetsmarknads- och integrationsenhet (AIE)

- Hela verksamheten ska bilda ett Jobbcentrum, där kommunens dagliga verksamhet för psykiatri ska ingå.
- Filipstads kommun har tecknat ett avtal med Migrationsverket om att ta emot 45 flyktingar, inklusive ensamkommande barn. Hittills har kommunen inte tagit emot 45 flyktingar, beroende på att Migrationsverket inte hänvisat så många till Filipstad.

NYCKELTAL

Verksamhetsmätt	Redov 2006	Redov 2007	Budget 2008	Redov 2008/06	Avvikelse mot budget
Individ- och familje- omsorgen					
Egna personal- kostnader ingår ej i IFO:s nyckeltal)					
Nettokostnad i tkr:					
Missbruk	4 080	3 323	3 385	2 672	-1 959
Barn och ungdom	7 987	10 126	8 828	5 246	-1 664
Försörjningsstöd					
Nettokostnad i tkr	4 200	5 140	5 000	3 233	-1 467
Hemtjänst					
Antal timmar	218 308	215 166	212 722	112 999	-13 276
Kostnad per timme	210	229	236	232	4
Matdistribution					
Antal portioner	30 751	38 800	37 311	21 067	-4 823
Inhandling					
Antal tillfällen	4 917	4 610	4 882	2 397	88
Tvätt					
Antal tillfällen	2 455	2 277	2 413	972	469
Städ					
Antal tillfällen	4 096	4 086	5 389	2 246	897
Särskilda boenden inkl gruppboende och demens					
Antal platser	153	153	153	153	0
Rehab- och korttidsenheten					
(exkl hyror, städ och specialistpersonal)					
Antal platser	16	12	12	12	0
Antal vårdygn	5 726	4 382	4 380	4 482	-103
Kostnad/plats/år	359 527	448 808	460 866	461 033	-147
Kostnad/vårdygn	1 005	1 229	1 262	1 234	28

Verksamhetsmätt	Redov 2006	Redov 2007	Budget 2008	Redov 2008/06	Avvikelse mot budget
LSS- verksamheterna					
Särskilt boende - psykiatri					
Antal platser	10	10	10	10	0
Kostnad/plats i kr	286 770	292 870	327 000	330 450	-3 450
Kostnad/vårdygn	786	802	896	905	-9
Personlig assistans					
LASS/FK					
Antal personer	19	21	20	20	0
Kostnad/ärende i kr	414 389	317 717	426 500	356 694	69 806
Personlig assistans kommunal					
Antal personer	11	12	12	12	0
Kostnad/ärende i kr	342 565	314 396	326 250	445 778	*-119 528
Gruppboende, vuxna					
Antal platser	18	19	24	21	3
Kostnad/plats i kr	570 776	687 419	642 043	705 362	-63 319
Kontaktpersoner					
Antal personer	43	48	46	44	2
Kostnad/person i kr	20 650	18 508	21 195	22 779	-1 584
Daglig verksamhet					
Antal personer	37	35	36	36	0
Kostnad/plats i kr	46 554	58 877	58 417	59 407	-990

* Den stora avvikelsen avser främst ett ärende, där förvaltningen avvaktar besked från Försäkringskassan om ärendet kommer att övergå från att vara ett kommunalt assistansärende till ett personligt assistansärende. Blir det ett personligt assistansärende kommer nettokostnaden att minska, eftersom Försäkringskassan betalar tillbaka en viss del som LASS-intäker.

Ordlista förkortningar

LSS	Lagen om stöd och service till vissa funktionshindrade
LASS	Lagen om assistansersättning
FK	Försäkringskassan
BBIC	Barns behov i centrum

---ÖVRIGA NÄMNDER-----

ÅRETS VIKTIGASTE HÄNDELSER

- Revision

Under första halvåret har följande granskningar skett

- Årsredovisning 2007
- Övergripande granskning 2007
- Granskning av styrning och organisation av LSS-verksamheterna
- God ekonomisk hushållning
- Ekonomiska rapporter inom Barn- och utbildningsnämnd och inom Socialnämnd
- Uppföljningsansvar för ungdomar upp till 20 år.

Följande fördjupningsgranskningar har påbörjats:

- Intern kontroll av fastighetsförvaltning och fastighetsunderhåll
- Granskning av handläggning och dokumentation inom Socialnämndens individ- och familjeomsorg,
- Styrning och ledning av IT-säkerheten inom kommunen
- Granskning av verksamhet, kvalitet, kostnader och organisation inom Barn- och utbildningsnämndens ansvarsområde (projekt i samarbete med BUN)

- Valnämnd

EU-val kommer att genomföras 2008.

---FINANSIERING-----

KOMMENTARER TILL PROGNOSEN

Finansieringens prognos för 2008 pekar på ett resultat på 516,6 mkr, vilket är försämring jämfört med budget med -0,6 mkr.

Främsta orsakerna:

- Skatteintäkter och slutavräkning -3,2 mkr
- Generella bidrag -2,7 mkr
- Realisationsvinst/utdelning +3,5 mkr
- Sänkt arbetsgivaravgift ungdomar +2,0 mkr

MÅLUPPFYLLELSE

I budget för 2008 antogs låneskulden uppgå till 140,1 mkr vid utgången av 2008. Prognostiserat kommer låneskulden att uppgå till 123,4 upplåning då utbetalning av individuell pensionsdel har finansierats med likvida medel inom koncernen.

Soliditeten uppgår per 2008-06-30 till 43,4% vilket är en förbättring jämfört med budget med 1,5 %.

Filipstads kommun har inget balanskrav att återställa i årets bokslut.

Avstämning av balanskrav

Prognostiserat resultat 2008	5 621 tkr
Underskott att reglera	0 tkr
Kvar att återställa	0 tkr

INVESTERINGAR

Nämnd/ Förvaltning/ Projekt	Utgifter		Inkomster		Netto		Netto	Netto
	Budget 2008	Redovisning 06/2008	Budget 2008	Redovisning 06/2008	Budget 2008	Redovisning 06/2008	Prognos 2008	Budget- avv.
<i>Kommunstyrelsen</i>	-635	-268	0	0	-635	-268	-475	-14
Ekonomienhet	-100	0	0	0	-100	0	-100	0
1500 Server Devis Uppgradering	-100				-100	0	-100	0
Personalenhet	-160	-174	0	0	-160	-174	0	-14
1510 Datautrustning	-160	-174			-160	-174	-174	-14
- IT-enhet	-250	-94	0	0	-250	-94	-250	0
1522 Inventarier Data	-250	-94			-250	-94	-250	0
- Biblioteksenhet	-125	0	0	0	-125	0	-125	0
1590 Inventarier bibliotek	-125				-125	0	-125	0
<i>Teknikutskott</i>	-22 326	-9 436	0	8	-22 326	-9 431	-19 709	2 617
- Fastighetsenhet	-7 270	-2 641	0	0	-7 270	-2 641	-5 676	1 594
0201 Div. investeringar fastighet	-120	-126			-120	-126	-126	-6
0202 Markförvärv	-105				-105	0	-105	0
0209 Energibesparing	-2 000	-1 305			-2 000	-1 305	-2 000	0
0210 Säkerhet / Skydd	-1 000	-832			-1 000	-832	-1 000	0
0211 Handikappåtgärder	-500	-239			-500	-239	-500	0
0212 Yttre miljö skolor	-1 100	-139			-1 100	-139	-700	400
0260 Interna lokalanpassningar	-1 245				-1 245	0	-1 245	0
0263 Fönsterbyte Strandvägssk.	-1 200				-1 200		0	1 200
- Serviceenhet	-600	-282	0	0	-600	-283	-600	0
1602 Stådustrustning	-100	-31			-100	-31	-100	0
1604 Inventarier kost	-500	-251			-500	-252	-500	0
- Teknisk enhet avgiftsfin.	-9 244	-4 018	0	8	-9 244	-4 012	-8 945	299
0501 Serviser, vatten	-60				-60	0	-60	0
0502 Serviser, avlopp	-60				-60	0	-60	0
0503 Utbyte ventiler	-138	-15			-138	-15	-138	0
0510 Ledningsarbete	-1 305				-1 305	0	-1 305	0
0513 Högbergsvägen Persberg	-52	-53			-52	-53	-53	-1
0514 Nordmark Östra delen	-500	-481		8	-500	-473	-500	0
0515 Kruses väg Brattfors	-745	-565			-745	-565	-745	0
0516 Kalhyttan	-315	-269			-315	-269	-315	0
0532 Vattenverket högreservoar	-50				-50	0	-50	0
0535 Bergslagsvägen Nykroppa	-39	-14			-39	-14	-39	0
0561 Vattenverk Nykroppa omb.	-4 500	-2 324			-4 500	-2 325	-4 200	300
0563 Vattenverk	-590	-224			-590	-225	-590	0
0572 Avlopprensingsverk	-640	-54			-640	-54	-640	0
0581 Debiteringssystem	-250	-19			-250	-19	-250	0

INVESTERINGAR

Nämnd/ Förvaltning/ Projekt	Utgifter		Inkomster		Netto		Netto	Netto
	Budget 2008	Redovisning 06/2008	Budget 2008	Redovisning 06/2008	Budget 2008	Redovisning 06/2008	Prognos 2008	Budget- avv.
- Teknisk enhet skattefin.	-5 212	-2 495	0	0	-5 212	-2 495	-4 488	724
0103 Övriga maskiner	-274	-258			-274	-258	-274	0
0106 Utbyte bottensug Simhallen	-60	-31			-60	-31	-31	29
0107 Traktor	-500	-466			-500	-466	-466	34
0108 Kranlastbil	-1 300	-1 300			-1 300	-1 300	-1 300	0
0310 Anläggning av gator	-1 200				-1 200		-660	540
0311 Iordningställande centrum	-771	-375			-771	-375	-650	121
0313 GC-väg G:a Järnvägsbanken	-32				-32	0	-32	0
0322 Energibesparande åtgärder	-1 075	-65			-1 075	-65	-1 075	0
<i>Miljö- och byggnadsnämnd</i>	0	0	0	0	0	0	0	0
					0	0	0	0
<i>Barn- och utbildningsnämnd</i>	-1 688	-719	0	0	-1 688	-719	-1 688	0
2020 Kansliet	-100				-100	0	-100	0
2021 IT-satsning	-566	-378			-566	-378	-566	0
2030 Grundskola Söder	-73	-27			-73	-27	-73	0
2032 Skolorråde I	-80	-6			-80	-6	-80	0
2040 Grundskola Fs	-102	-27			-102	-27	-102	0
2042 Skolorråde II	-175	-25			-175	-25	-175	0
2050 Grundskola Lesjöfors	0	-9			0	-9	0	0
2060 Gymnasiet	-420	-187			-420	-187	-420	0
2070 Kulturskola	-25	-10			-25	-10	-25	0
2080 Förskoleverksamhet	-147	-50			-147	-50	-147	0
<i>Socialnämnd</i>	-220	0	0	0	-220	0	-220	0
2101 Inventarier gemensamt	-100				-100	0	-100	0
2102 Inventarier - Älvkullen	-105				-105	0	-105	0
2106 Inventarier - Tallhöjden	-15				-15	0	-15	0
Totalt	-24 869	-10 423	0	8	-24 869	-10 418	-22 092	2 603

PERSONALSTATISTIK

ANTAL ANSTÄLLDA	2007-06-30	2007-12-31	2008-06-30	Förändring 12-31-08-30
	Årsarbetare tillsv + vik.	Årsarbetare tillsv + vik.	Årsarbetare tillsv + vik.	Årsarbetare tillsv + vik.
- Kommunstyrelsens au	41,4	41,9	39,7	-2,2
- Teknikutskott	130,9	125,8	122,8	-3,0
- Miljö- och byggnadsnämnd	7,7	6,7	7,7	1,0
- Barn- och utbildningsnämnd	368,5	384,0	378,5	-5,5
- Socialnämnd	519,5	519,6	497,2	-22,4
- Övriga nämnder				
TOTALT	1 068,0	1 078,0	1 045,9	-32,1

Personalstatistiken visar att antalet årsarbetare har minskat med 32,1 årsarbetare under första halvåret 2008. Minskningen avser i huvudsak plusarbetare. Plusarbetare som fortfarande inkluderas i statistiken uppgår till 8-9 personer. Enligt statistiken december 2007 inkluderades 44,65 årsarbetare avseende plusjobb.

PERSONALKOSTNADER	2007-06-30	Utfall 2007-12-31	2008-06-30	Prognos 2008
	Löner, arbetsgivaravgifter, pensioner mm			
- Kommunstyrelsens au	10 014	20 745	10 674	
- Teknikutskott	23 371	47 693	23 934	
- Miljö- och byggnadsnämnd	1 592	3 000	1 527	
- Barn- och utbildningsnämnd	65 732	135 242	71 785	
- Socialnämnd	100 841	210 421	107 679	
- Övriga nämnder	80	139	71	
- Särskild löneskatt	2 906	5 723	3 065	
- Pensionskostnader	11 274	22 246	12 675	
- Personalsociala kostnader	1 957	3 621	1 810	
- Avtalspension internt	-8 388	-18 835	-9 750	
TOTALA PERSONALKOSTNADER	209 379	429 995	223 470	447 220

Personalkostnaderna uppgår till 223 470 tkr jämfört med utfall föregående år 209 379 tkr mkr en ökning med 14 091 tkr. Förväntade pensionsavgångar under året uppgår till 15 personer.

SJUKFRÅNVARO UPPDELAD PÅ VERKSAMHETER	2007-06-30	2008-06-30	Förändring
Obligatorisk redovisning av sjukfrånvaron gäller fr.o.m. den 1 juli 2003. Sjukfrånvaron baseras på alla anställda med månadslön. Sjukstatistiken baseras på antalet frånvarotimmar kontra antalet avtalade arbetstimmar.			
Kommunstyrelsens au	2,83%	1,83%	-1,00%
Teknikutskott	7,54%	3,47%	-4,07%
Miljö- och byggnadsnämnd	4,60%	0,00%	-4,60%
Barn- och utbildningsnämnd	9,71%	4,74%	-4,97%
Socialnämnd	9,74%	6,55%	-3,19%
TOTAL sjukfrånvaro	9,13%	5,33%	-3,80%

Den genomsnittliga sjukfrånvaron har minskat från 9,13 % till 5,33 % totalt 3,80 % under perioden 2007-06--2008-06. Nästan en halvering mellan jämförelserna. Arbetet med rehabilitering av sjukskrivna har fortsatt hög prioritet. För juni månad uppgick sjukfrånvaron till 4,18 %.

Fem år i sammandrag

	2004	2005	2006	2007	<i>BUDGET</i> 2008	2008-06
Soliditet	37,8	37,3	39,6	41,1	41,9	43,4
Nettokostnadernas andel, inkl. avskrivningar och pensioner, i % av skatte- intäkter och generella bidrag	98,9	97,9	98,6	99,4	99,0	99,2
Eget kapital, mkr	165,7	166,3	176,3	180,0	183,2	185,6
Ansvarsförbindelse	253,3	252,8	272,9	305,9	279,5	309,3
Låneskuld, mkr	152,3	156,9	143,3	123,4	140,1	123,4
Långfristiga skulder inkl.pensionsskuld/ansvarsförbindelse per invånare, kr	36 606	37 190	38 000	39 816	38 669	40 132
Nettoinvesteringar, mkr	12,1	20,8	15,8	17,8	16,6	22,1
Utdebitering kommunen, kr	22,00	22,00	22,00	22,00	22,00	22,00
Antal invånare per 31 december ¹	11 081	11 017	10 952	10 782	10 852	10 780
Finansnetto, mkr	1,1	2,3	3,5	0,7	0,5	6,0

1) Budgettalet avser befolkning per 1 november 2007, vilket är det antal på vilket skatteintäkter och generella bidrag beräknas inför 2008.