



Grundskolan

En jämförelse av kommunens grundskola ur
ett medborgarperspektiv

Nätverk Måttligan

Deltagande kommuner:

Askersund, Filipstad, Hagfors, Hjo, Lekeberg, Munkfors och Töreboda

2009-02-09

Innehåll

1 Innehåll	2
2 Bakgrund	3
2.1 Metod och avgränsning	4
3 Sammanfattning	5
4 Resultatindex	7
4.1 Utgångspunkt och beskrivning	7
4.2 Resultat	7
4.3 Kommentar	12
5 Effektivitetsindex	14
5.1 Utgångspunkt och beskrivning	15
5.2 Resultat	16
5.3 Kommentar	18
6 Nationella prov åk 5	27
6.1 Utgångspunkter och beskrivning	27
6.2 Resultat	28
6.3 Kommentar	20
7 Nöjd elev index (NEI)	31
7.1 Utgångspunkter och beskrivning	31
7.2 Resultat	31
7.3 Kommentar	26
8 Informationsgivning	35
8.1 Utgångspunkter och beskrivning	35
8.2 Resultat	36
8.3 Kommentar	39
9 Brukartid	41
9.1 Utgångspunkter och beskrivning	41
9.2 Resultat	41
9.3 Kommentar	41
10 Mobbning	35
10.1 Utgångspunkt och beskrivning	35
10.2 Resultat	36
10.3 Kommentar	40
11 Åtgärdsprogram	42
11.1 Utgångspunkt och beskrivning	42
11.2 Resultat	42
11.3 Kommentar	42
12 Ogiltig frånvaro	44
12.1 Utgångspunkt och beskrivning	44
12.2 Resultat	44
12.3 Kommentar	44

2. Bakgrund

Nätverket Måttligan är ett av tjugosju nätverk som ingår i det treåriga nationella jämförelseprojektet. De kommuner som deltar i nätverket är Askersund, Filipstad, Hagfors, Hjo, Lekeberg, Munkfors och Töreboda.

Tillsammans finns det över 64 000 invånare i dessa kommuner. Nätverket Måttligan har i sin tredje rapport haft uppdraget från sin styrgrupp att jämföra grundskolan mellan kommunerna ur ett medborgarperspektiv.

Jämförelseprojektets primära syfte är att ta fram effektiva arbetsmodeller där jämförelser i olika nätverk leder till praktiska förbättringar i verksamheterna. Inriktningen är att försöka finna sambandet mellan kostnader och kvalitet. Det är också en uttalad ambition att skapa en arbetskultur där kontinuerliga jämförelser blir ett bestående inslag i kommunernas arbete med att förbättra sina verksamheter. För att lyckas med detta bygger projektets arbetsmetod på kommunernas egen kraft och uppfinningsrikedom.

Syftet med rapporten är att ur ett brukar- och medborgarperspektiv ge underlag och tips för att förbättra kvaliteten i de deltagande kommunernas verksamheter. I samband med detta ska man kunna bedöma kvaliteten på arbetet i den egna kommunen i förhållande till insatta medel, och kunna jämföra vad som görs i andra kommuner. Goda exempel ska lyftas fram och vara en inspirationskälla för andra kommuner.

För att lyckas har ett par riktlinjer för det genomförda arbetet varit vägledande:

- Vi ska undvika att ta fram en ny sifferskog. Ett par enkla och mer eller mindre "givna" mått ska ges uppmärksamhet.
- Vi ska ta fram kvalitetsmått utifrån i första hand ett kommunlednings- eller medborgarperspektiv. Inte professionens perspektiv.
- Fokus ska vara att hitta de goda exemplen. Dessa exempel ska lyftas fram och andra kommuner ska ges tillfälle att plocka idéer till den egna verksamheten.
- Sambandet mellan kostnader/resurser och kvalitet ska belysas. Syftet är att se om det finns ett direkt samband mellan höga kostnader och hög kvalitet.
- Förklaringar till skillnader överlämnas till respektive kommun att analysera.
- Det är omöjligt att ta fram en helt "sann" och heltäckande bild av verksamhetens kvalitet med ett par mått. Måtten ska ses som indikatorer på att det finns skillnader i kvalitet. Dessa skillnader kan sedan ges olika förklaringar.

2.1 Metod och avgränsning

Projektgruppen har i sitt arbete hämtat statistik och uppgifter från centrala dataregister där det visat sig möjligt. Merparten av måtten har dock fått undersökas lokalt genom att ibland göra retrospektiva studier och ibland genomföra undersökningar. Nätverket Måttligan har valt att titta på grundskolan ur främst nio olika delar.

Projektgruppen har i arbetet med resultatindex och effektivitetsindex hämtat statistik och uppgifter från centrala dataregister, såsom Skolverket och Statistiska Centralbyrån. I arbetet med resultat av nationella program åk 5, brukarnas nöjdhet, information till allmänheten, brukartid, mobbing, antalet åtgärdsprogram i åk 9 och skolk, har måtten undersökts lokalt genom att inom nätverket genomföra undersökningar under gemensamma undersökningsveckor.

Rapporten består av följande delar:

1. Resultatindex
2. Effektivitetsindex
3. Nationella prov i åk 5
4. Nöjd Elev Index (NEI)
5. Informationsgivning
6. Brukartid
7. Mobbing
8. Åtgärdsprogram
9. Ogiltig frånvaro

3. Sammanfattning

Nätverket Måttligan är ett av tjugosju nätverk som ingår i det treåriga nationella jämförelseprojektet. De kommuner som deltar i nätverket är Askersund, Filipstad, Hagfors, Hjo, Lekeberg, Munkfors och Töreboda. Tillsammans finns det över 64 000 invånare i dessa kommuner. Nätverket Måttligan har i sin tredje rapport haft uppdraget från sin styrgrupp att jämföra grundskolan mellan kommunerna ur ett medborgarperspektiv.

Rapporten presenterar jämförande resultat inom nio områden: grundskolans resultat och effektivitet, resultat nationella prov åk 5, elevernas nöjdhet, informationsgranskning, brukartid, mobbning, åtgärdsprogram och ogiltig frånvaro.

När det gäller resultaten i grundskolan har fem resultatmått undersökts för att ge en samlad bild. Hjo och Askersund har de bästa resultaten. Kostnaden per elev varierar och sju av kommunerna har högre kostnad än rikssnittet. Ställer vi kommunernas kostnad i förhållande till resultat får Töreboda och Hjo högst värde. I den här undersökningen finner vi inget samband att högre kostnader leder till bättre resultat.

Nätverket har jämfört resultaten på nationella prov i åk 5 där Munkfors har de bästa resultaten. Även nöjdheten hos eleverna i åk 9 har undersökts där resultaten överlag är låga. Hjo har nöjdare elever än övriga kommuner.

Vilken information kan medborgaren få på kommunens webbsida? Granskningen visar att detta är ett förbättringsområde för samtliga kommuner. Hagfors och Askersund får bäst resultat men inte i någon kommun får man svar på hälften av frågorna.

Hur mycket av lärarnas arbetstid sker i direkt möte med eleverna? För de kommuner som genomförde undersökningen är resultaten mycket lika och står sig väl i jämförelse med andra kommuners resultat.

Genom enkätfrågor till elever och rektorer har kommunerna undersökt förekomsten av mobbning och trakasserier där resultaten varierar mellan kommunerna. Generellt är det högre förekomst under skoltid än på fritiden och flickor upplever sig mer utsatta än pojkar. I nätverkets kommuner upplever sig var sjunde elev ha blivit trakasserad eller kränkt av någon vuxen på sin skola.

Måttligan har också undersökt hur många elever som inte var behöriga till gymnasiet och som saknat åtgärdsprogram. Syftet har varit dels att undersöka om eleverna fått de stödinsatser de har rätt till dels om högt antal som fått stödinsatser medför högre andel elever behöriga till gymnasiet. Antalet elever som inte var behöriga till gymnasiet varierar och av dessa saknar nästan var 4:e elev åtgärdsprogram. Samtliga elever som saknade behörighet till gymnasiet i Filipstad och Munkfors hade åtgärdsprogram. Hjo och Askersund har hög andel av ickebehöriga elever som saknat åtgärdsprogram. Hagfors har hög andel elever som inte är behöriga trots att nästan samtliga haft stödinsatser.

Slutligen har elevernas ogiltiga frånvaro jämförts där det är variationer mellan kommunerna. Filipstad utgör här ett gott exempel med resultat som skiljer ut sig från övriga kommuner. Där har skolan efter tidigare hög frånvaro, arbetat aktivt med bland annat rapportering till skolledning, kontakt med föräldrar vid ogiltig frånvaro, elevvårdskonferens med föräldrarna vid upprepade frånvaro och information till elever och föräldrar vid läsårsstart om skolplikten och vilka åtgärder skolan vidtar vid ogiltig frånvaro.

4. Resultatindex




4.1 Utgångspunkt och beskrivning

Grundskolan är ett av få kommunala områden där det finns resultatmätt på nationell nivå. Det är dessa som Måttligan har koncentrerat sig på och detta bygger på de mått vi finner centrala i en bedömning av skolans resultat. Måtten visar främst hur väl kommunens skolor klarar sitt uppdrag i förhållande till de nationella målen.

Totalt presenteras fem mått avseende resultatindex.

1. Andel elever som uppnått målen i alla ämnen i årskurs 9 år 2007 .
2. Avvikelse i procentenheter från modellberäknat värde enligt ovan.
3. Genomsnittligt meritvärde i årskurs 9 år 2007.
4. Avvikelse i antal poäng utifrån modellberäknat värde enligt ovan.
5. Andel elever i årskurs 9 behöriga till gymnasieskolans nationella program år 2007

Vi har valt att presentera resultatmåttens tillsammans med en modell i färgerna grönt, gult och rött, d v s den modell som används inom Öppna Jämförelser . Färgerna i redovisade tabeller visar på ett rangordningsvärde som utgår från en indelning av landets 290 kommuner utifrån nedanstående gruppering:

	= De 25 % av landets kommuner med högst värde
	= De 50 % av landets kommuner som ligger i mittfältet
	= De 25 % av landets kommuner med lägst värde

4.2 Resultat

Denna del bygger på måtten 1-5 enligt ovan. Det är mått som vi finner centrala i en bedömning av skolans resultat i åk 9. Måtten visar främst hur väl kommunens skolor klarar sitt uppdrag i förhållande till de nationella målen. Redovisningen innefattar dels faktiska resultat, dels modellberäknade.

De senare är framtagna av Skolverket och går under beteckningen SALSA (Skolverkets Arbetsverktyg för Lokala Sambandsanalyser). SALSA är en statistisk modell för jämförelse av de betyg kommuner och skolor ger sina elever i åk 9. Enligt Skolverkets studie samverkar ett antal bakgrundsfaktorer med en skolas medelbetyg. Dessa bakgrundsfaktorer är:

- föräldrars utbildningsnivå
- andel elever med utländsk bakgrund
- andel elever födda i Sverige med båda föräldrarna födda utomlands
- kön

När bakgrundsfaktorerna ”räknas bort” får man fram ett förväntat resultat eller modellvärde som är specifikt för varje kommun. Det är viktigt att komma

ihåg att detta är en teoretisk och matematisk konstruktion utifrån ett visst antal parametrar och inget faktiskt resultat.

4.2.1 Andelen elever som uppnått målen i alla ämnen i år 9

Detta mått visar andelen (i procent) av avgångseleverna som uppnått målen och har betyget godkänt eller högre, i samtliga ämnen. Den enskilde eleven ska ha nått målen i alla ämnen han/hon läst för att räknas till dem som nått alla målen. Vi har tagit fram dels det faktiska resultatet, som presenteras i den översta tabellraden, dels avvikelser i förhållande till modellberäknat värde som presenteras i den understa tabellraden. Kommunernas faktiska resultat kan i tabellen både jämföras med ett genomsnittsvärde för nätverket och för riket. Resultatet för 2008 är ofullständigt eftersom uppgifter för det modellberäknade värdet saknas.

Tabell 1

Andel elever som uppnått målen i alla ämnen i årskurs 9 år 2008

(Källa: Skolverket)

Askersund	Filipstad	Hagfors	Hjo	Lekeberg	Munkfors	Töreboda	Nätverks- snitt	Rikssnitt
73 %	72 %	63 %	75 %	66 %	70 %	72 %	70 %	76 %

Tolkningsexempel: I Askersund hade 73 procent av elevgruppen, som lämnade grundskolan våren 2008, uppnått målen i alla ämnen. Detta värde är 3 procentenheter över nätverkssnittet men 3 procentenheter lägre än snittet för landets kommuner.

Tabell 2

Andel elever som uppnått målen i alla ämnen i årskurs 9 år 2007, placering bland landets kommuner, modellberäknat värde (salsa) och avvikelse i procentenheter från modellberäknat värde (Källa: Skolverket)

Askersund	Filipstad	Hagfors	Hjo	Lekeberg	Munkfors	Töreboda	Nätverks- snitt	Rikssnitt
79 %	80 %	77 %	84 %	74 %	71 %	81 %	78 %	76 %
111	97	133	53	190	228	83		
76 %	78 %	76 %	79 %	78 %	73 %	76 %		
3	2	1	5	-4	-2	5		

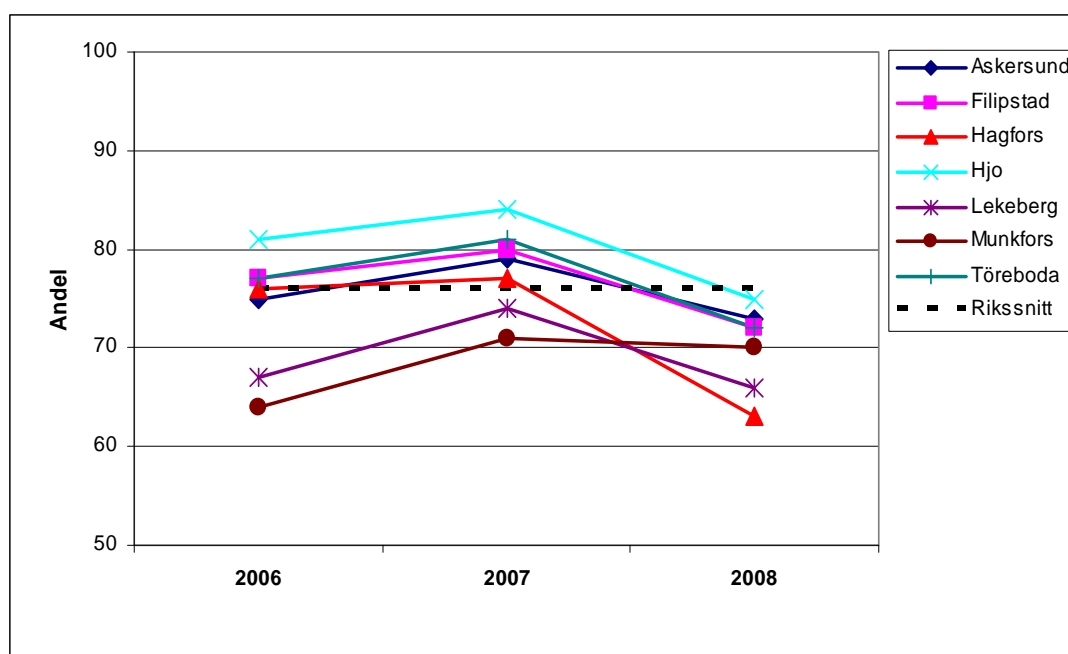
Tolkningsexempel: I Askersund hade 79 procent av elevgruppen, som lämnade grundskolan våren 2007, uppnått målen i alla ämnen. Detta var en procentenhet högre än nätverkssnittet och tre procentenheter högre än rikssnittet. Med detta resultat visar den gulfärgade rutan att Askersund ligger i mittfältet bland landets kommuner. Enligt det modellberäknade värdet, skulle 76 procent av elevgruppen ha uppnått målen i samtliga ämnen. Det faktiska värdet ligger därmed 3 procentenheter högre än det modellberäknade värdet.

Tabell 3

Andel elever som uppnått målen i alla ämnen i årskurs 9 år 2006, placering bland landets kommuner, modellberäknat värde (salsa) och avvikelse i procentenheter från modellberäknat värde (Källa: Skolverket)

Askersund	Filipstad	Hagfors	Hjo	Lekeberg	Munkfors	Töreboda	Nätverks- snitt	Rikssnitt
75 %	77 %	76 %	81 %	67 %	64 %	77 %	74 %	76 %
166	128	142	75	273	280	129		
78 %	75 %	77 %	77 %	77 %	75 %	75 %		
-3	2	-1	4	-10	-11	2		

Andel elever som uppnått målen i alla ämnen år 2006, 2007 och 2008 i nätverkets kommuner



Kommentar:

Hjo visar det bästa resultatet i nätverket avseende andelen godkända elever samtliga år, följt av Töreboda, Filipstad och Askersund. Om man jämför det faktiska resultatet med det förväntade SALSA-värdet, visar sig Hjo fortfarande ha det bästa resultatet, för 2007 delas detta dock med Töreboda.

Samtliga nätverkskommuner förbättrade sina resultat mellan 2006 och 2007 medan resultatet 2008 är sämre igen för alla kommunerna. Rikssnittet har legat konstant under perioden. 2008 ligger samtliga kommuner under rikssnittet, vilket inte var fallet 2006 och 2007, då 5 av 7 kommuner låg över rikssnittet. Vad beror de varierande resultaten mellan åren på? Varför är variationen så lika för samtliga kommuner i nätverket? Är elevunderlagen så små i respektive

kommun att individuella prestationer lyser igenom de olika åren? För att kunna dra slutsatser behöver fler än tre år studeras.

4.2.2 Meritvärde

Meritvärdet utgörs av summan av betygsvärdena för de 16 bästa betygen i elevens slutbetyg. Godkänt motsvarar värde 10, väl godkänt värde 15 och mycket väl godkänt värde 20. Maximalt kan eleven få 320 poäng i meritvärde. Kommunens faktiska genomsnittliga meritvärde är en summering av varje avgångselevs meritvärde dividerat med antal avgångselever i kommunen. Uppgifterna avser elever i kommunala och fristående skolor i kommunen oberoende av var de är folkbokförda. Viktigt att påpeka är, att ett förhöjt meritvärde inte per automatik innebär att andelen elever som uppnår betyget godkänt ökar. Meritvärdet är en viktig resultatindikator på en utvecklingstrend i kommunen.

Liksom i den föregående delen har vi för 2007 tagit fram det faktiska och det modellberäknade värdet av detta mått. Resultatet för 2008 är ofullständigt eftersom uppgifter för det modellberäknade värdet saknas.

Tabell 4

Genomsnittligt meritvärde i årskurs 9 år 2008 (Källa: Skolverket)

Askersund	Filipstad	Hagfors	Hjo	Lekeberg	Munkfors	Töreboda	Nätverks- snitt	Rikssnitt
202	205	187	211	193	198	203	200	208

Tolkningsexempel: Askersunds genomsnittliga meritvärde var 202 vilket är 2 poäng högre än nätverkssnittet men 6 poäng lägre än snittet för landets kommuner.

Tabell 5

Genomsnittligt meritvärde i årskurs 9 år 2007, placering bland landets kommuner, modellberäknat värde (salsa) och avvikelse i antal poäng utifrån modellberäknat värde. (Källa: Skolverket)

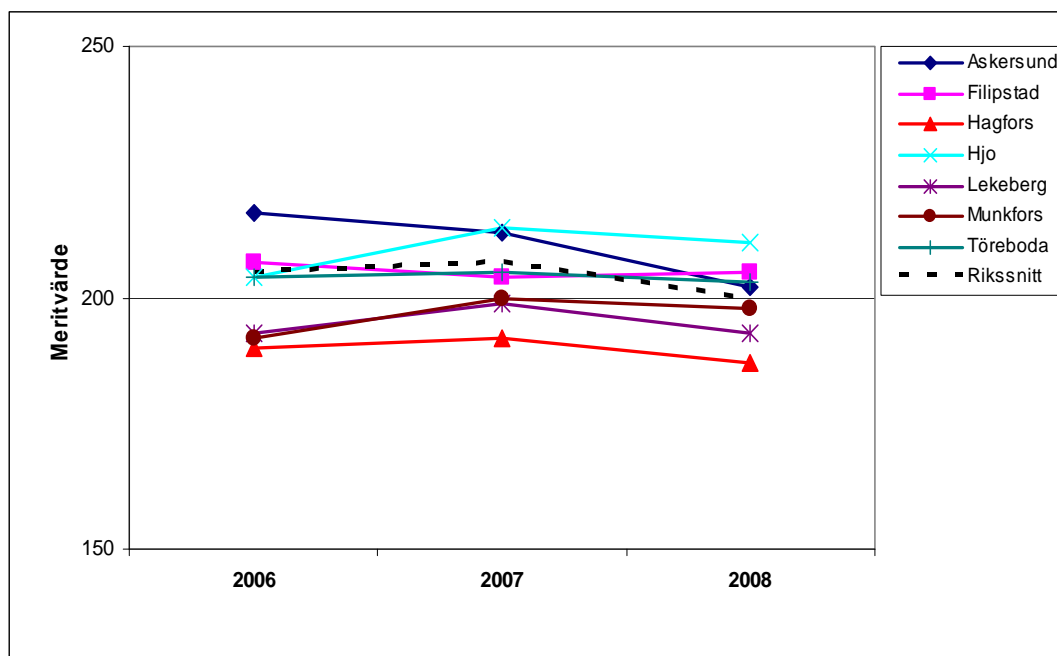
Askersund	Filipstad	Hagfors	Hjo	Lekeberg	Munkfors	Töreboda	Nätverks- snitt	Rikssnitt
213	204	192	214	199	200	205	204	207
46	134	265	37	194	181	119		
199	202	202	206	203	192	200		
14	2	-10	8	-4	6	5		

Tolkningsexempel: Askersund hade 2007 ett samlat meritvärde på 213 vilket är 9 poäng högre än nätverkssnittet och 6 högre än snittet bland landets kommuner. Med detta resultat visar den grönfärgade rutan, att Askersund finns bland de 25 procent av landets kommuner som uppvisar det högsta meritvärdet. Enligt det modellberäknade värdet skulle meritvärdet ha legat på 199. Det faktiska värdet ligger därmed 14 poäng högre än det modellberäknade värdet.

Tabell 6

Genomsnittligt meritvärde i årskurs 9 år 2006, placering bland landets kommuner, modellberäknat värde (salsa) och avvikelse i antal poäng utifrån modellberäknat värde. (Källa: Skolverket)

Askersund	Filipstad	Hagfors	Hjo	Lekeberg	Munkfors	Töreboda	Nätverks- snitt	Rikssnitt
217	207	190	204	193	192	204	201	205
25	100	270	128	255	261	130		
204	201	202	201	203	198	198		
13	6	-12	3	-10	-6	6		



Kommentar:

Det är samma fyra kommuner som visar de bästa resultaten i jämförelsen av meritvärden som i andelen godkända elever (Askersund, Filipstad, Hjo och Töreboda) Förhållandet dem emellan är dock annorlunda.

När man jämför genomsnittligt meritvärde har Askersund det bästa värdet i nätverket 2006, både avseende faktiskt resultat och i förhållande till det förväntade SALSA-värdet. 2007 och 2008 är det Hjo som har det bästa faktiska resultatet men i förhållande till SALSA-värdet är Askersund fortfarande bättre 2007 (dock ej 2008).

När man tittar på meritvärdet framkommer inte samma resultat i förbättring av resultat/placering mellan 2006 och 2007 som man såg i andelen godkända elever. De flesta kommuner har förbättrat sitt resultat men inte alla. Största förbättringen har Hjo och Munkfors gjort.

4.2.3 Behörighet till gymnasiet

Grundskolans uppdrag är att ge elever behörighet till fortsatta studier på gymnasiet. För att en elev ska vara behörig till det nationella programmet krävs minst betyget Godkänt i ämnena:

- svenska/svenska som andraspråk
- engelska
- matematik

Andelen beräknas av dem som fått eller skulle ha fått betyg enligt det mål- och kunskapsrelaterade betygssystemet (elever som lämnat årskurs 9 utan slutbetyg ingår således). Uppgifterna avser elever i kommunala och fristående skolor i kommunen oberoende av var de är folkbokförda. Elever som inte har behörighet till gymnasiet nationella program får fortsätta sina studier inom gymnasieskolans individuella program. Till skillnad från de tidigare presenterade resultatmått, tar inte Skolverket fram något modellberäknat värde när det gäller behörighet till gymnasiet.

Tabell 7

Andel elever i procent i årskurs 9 behöriga till gymnasieskolans nationella program samt andel godkända elever på nationella prov i matematik, engelska och svenska, år 2008. (Källa: Skolverket)

Askersund	Filipstad	Hagfors	Hjo	Lekeberg	Munkfors	Töreboda	Nätverks- snitt	Rikssnitt
88 %	83 %	79 %	94 %	82 %	93 %	86 %	86 %	89 %
76 %	69 %	71 %	86 %	71 %	80 %	79 %	76 %	82 %

Tolkningsexempel: 2008 hade 88 procent av Askersunds nior behörighet till gymnasiet nationella program vilket är 2 procentenheter högre än nätverkssnittet men 1 procentenhet under snittet för landets kommuner. Andelen elever godkända på nationella prov var under samma skolår 76 procent vilket är lika med nätverkssnittet och 6 procentenheter lägre än snittet för landets kommuner.

Tabell 8

Andel elever i procent i årskurs 9 behöriga till gymnasieskolans nationella program och placering bland landets kommuner samt andel godkända elever på nationella prov i matematik, engelska och svenska, år 2007 (Källa: Skolverket)

Askersund	Filipstad	Hagfors	Hjo	Lekeberg	Munkfors	Töreboda	Nätverks- snitt	Rikssnitt
91 %	90 %	87 %	93 %	94 %	88 %	90 %	90 %	89 %
119	147	209	65	45	191	150		
77 %	71 %	69 %	88 %	73 %	74 %	79 %	76 %	83 %

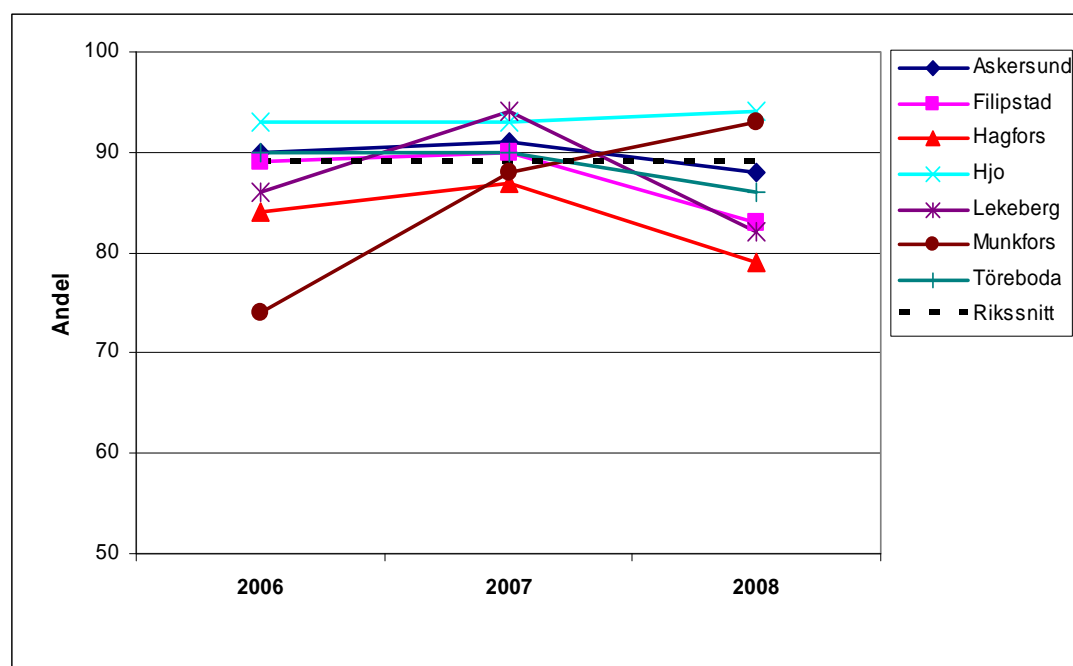
Tolkningsexempel: 2007 hade 91 procent av Askersunds nior behörighet till gymnasiet nationella program. Detta är 1 procentenhet över nätverkssnittet och 2 procentenheter högre än rikssnittet. Med detta resultat visar den gulfärgade rutan att Askersund 2007 fanns i mittfältet

av landets kommuner när det gäller behörighet till gymnasiet. Andelen elever godkända på nationella prov var under samma skolår 77 procent vilket är 1 procentenhet över nätverkssnittet och 6 procentenheter lägre än snittet för landets kommuner.

Tabell 9

Andel elever i procent i årskurs 9 behöriga till gymnasieskolans nationella program år 2006 och placering bland landets kommuner. (Källa: Skolverket)

Askersund	Filipstad	Hagfors	Hjo	Lekeberg	Munkfors	Töreboda	Nätverks- snitt	Rikssnitt
90 %	89 %	84 %	93 %	86 %	74 %	90 %	87 %	89 %
144	176	260	53	230	290	156		
92 %	82 %	93 %	86 %	97 %	73 %	83 %	87 %	85 %



Kommentar:

Det är fortfarande samma fyra kommuner (Askersund, Filipstad, Hjo och Töreboda) som visar bäst resultat med undantag från 2007 då Lekeberg har bäst resultat av alla nätverkskommuner.

4.3 Kommentar

De ovan angivna måtten ger indikationer på hur väl kommunens skolor klarar sitt uppdrag i förhållande till de nationella målen. Dessa kan utgöra ett av flera underlag för en djupare analys av verksamhetens resultat. Vad beror variationen över tid på? Varför skiljer sig resultaten åt kommuner emellan? Vilka framgångsfaktorer kan skönjas? Vilka eventuella negativa faktorer kan

identifieras? Resultatet av dessa analyser kan sedan ligga till grund för ett mer systematiskt utvecklingsarbete.

Hur kommer det sig att resultaten ser ut som de gör? Faktorer som i forskningslitteraturen anses viktiga att är exempelvis styrning och ledning, lärarnas kompetens och arbetet med elever i svårigheter.

5 Effektivitetsindex

5.1 Utgångspunkt och beskrivning

Detta mått visar främst hur effektivt vi använder våra resurser i skolarbetet, dvs. resultat i förhållande till kostnader. Ger mer resurser ett bättre resultat? Internationella studier visar att det inte finns något direkt statistiskt samband mellan resurser och resultat. Det finns även fall där en ökning av resurserna har gett ett sämre resultat. Relationen är därför komplex och ett bra resultat kan ibland härledas till andra orsaker som exempelvis socioekonomiska förhållanden, arbetssätt, metoder, engagemang, målinriktning m m. Mest intressanta blir därför kommuner som får ett gott resultat med mindre resurser än andra.

Totalt presenteras fem mått avseende effektivitetsindex.

- 1) Kostnad per elev som är godkänd i alla ämnen. Källa: Skolverket**
- 2) Placering bland landets kommuner utifrån kostnad per elev som förväntats vara godkänd i alla ämnen (SALSA). Källa: Skolverket**
- 3) Kostnad per betygspoäng (meritvärdet), kpb, Kostnaden per elev delat med niornas medelbetyg. Källa: Skolverket och Dagens Samhälle**
- 4) Placering bland landets kommuner utifrån kostnad per elev i förhållande till det förväntade medelbetyget (meritvärdet). (SALSA) Källa: Skolverket**
- 5) Totalkostnad för grundskola utifrån förväntad kostnad, Källa: Vad kostar verksamheten, SKL (tabell 11)**

5.2 Resultat

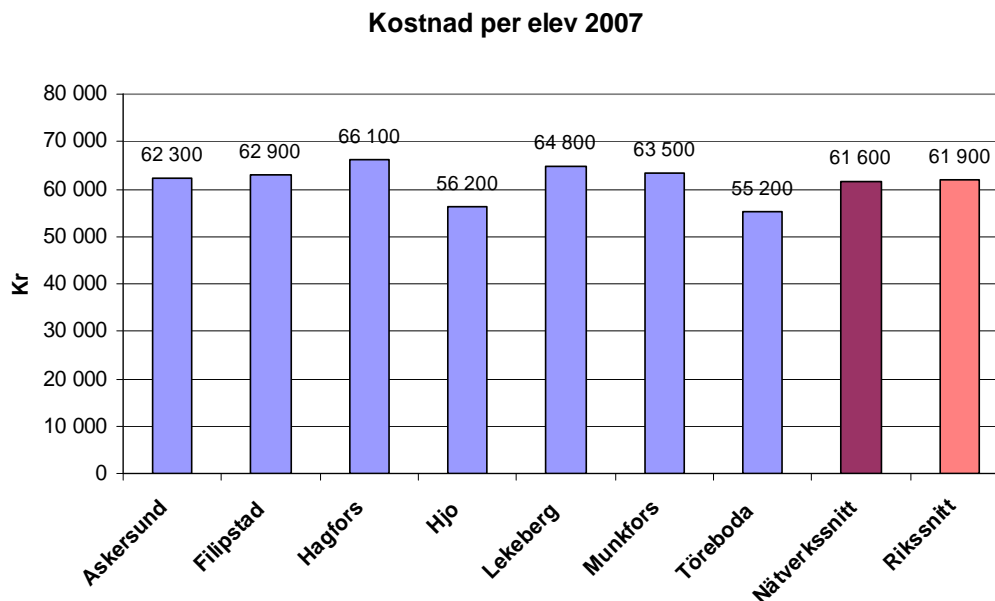


Diagram: Totalkostnad per elev, exklusive lokaler, inventarier och skolskjutsar i kr 2007
(Källa: Skolverket)

Diagrammet visar att det 2007 finns en spridning av de faktiska kostnaderna mellan kommunerna. Töreboda har den lägsta kostnaden tätt följt av Hjo. Skillnaden mellan den högsta kostnaden och den lägsta är knappt 11 000 kr per elev. I det följande utgår vi från de redovisade kostnaderna i diagrammet ovan.

5.2.1 Kostnad och uppnådda mål

Här har vi delat kostnaden per elev exklusive lokalkostnader och inventarier med den faktiska andelen elever som uppnått målen i alla ämnen. Den undre, färgade raden visar kommunens placering bland landets 290 kommuner. Resultaten kan endast presenteras utifrån 2007 års siffror eftersom kostnaderna för 2008 ännu inte är framtagna.

Tabell 10

Kostnad per elev som är godkänd i alla ämnen och placering bland landets kommuner samt placering med hänsyn taget till SALSA-värdet. (Källa: Skolverket)

Askersund	Filipstad	Hagfors	Hjo	Lekeberg	Munkfors	Töreboda	Nätverks- snitt
79 200	79 100	86 000	67 100	87 900	89 200	68 400	79 600
121	120	196	18	216	227	26	
92	113	161	36	233	196	33	

Tolkningsexempel: 2007 kostade en grundskoleelev 62 300 kr i Askersund och 79 % av eleverna uppnådde målen i alla ämnen. Dividerar vi 62 300 med 0,79 får vi en kostnad per elev som uppnått målen i alla ämnen, vilket blir 79 200 kr. Med detta resultat visar den färgade rutan att Askersund (placering 121) finns i mittfältet av landets kommuner när det gäller

kostnad per elev som uppnått målen i alla ämnen. Dividerar vi kostnaden per grundskoleelev med den förväntade andelen elever som uppnått målen blir Askersunds placering 92 bland landets kommuner.

Kommentar:

Jämför man bara nätverket är det samma fyra kommuner som har de bästa resultaten som i tidigare avsnitt 4 (Askersund, Filipstad, Hjo och Töreboda).

Hjo och Töreboda har resultat som är bland de bästa 25 procenten av kommunerna i landet både gällande faktisk resultat och det förväntade SALSA-värdet. Hjo finns huvudsakligen bland de bästa 25 % av kommunerna även gällande de olika betygsmätningarna i kapitel 4. Det gjorde däremot inte Töreboda som låg i mittfältet. Den låga kostnaden per elev har alltså stor betydelse för Törebodas resultat.

5.2.2 Kostnad i relation till meritvärdet

Här har vi ställt samma kostnad i relation till det faktiska och det förväntade meritvärdet. Den undre, färgade raderna visar kommunens placering bland landets 290 kommuner. Resultaten presenteras utifrån 2007 års siffror.

Tabell 11

Kostnad (kr) per betygspoäng (meritvärdet), kpb. Kostnaden per grundskoleelev delat med niornas faktiska meritvärde och placering bland landets kommuner samt placering utifrån kostnad i förhållande förväntat meritvärde. (Källa: Skolverket)

Askersund	Filipstad	Hagfors	Hjo	Lekeberg	Munkfors	Töreboda	Nätverks- snitt
293	309	344	262	326	318	270	303
104	169	256	21	215	193	29	
12	114	275	27	215	74	47	

Tolkningsexempel: Askersunds kostnader per betygspoäng, 293 kr (elevkostnad 62 300 delat med genomsnittligt faktiskt meritvärde 213), placerar Askersund i mittfältet (placering 104) bland landets kommuner. Ställer vi Askersunds elevkostnad i relation till förväntat meritvärde, placerar sig Askersunds på 12 plats bland landets kommuner.

Kommentar:

Vid jämförelsen av det faktiska meritvärdet blir resultatet likt föregående mätning. Däremot framkommer skillnader vid jämförelse av kostnaden per elev i förhållande till det förväntade SALSA-meritvärdet. Här visar Askersund det bästa värdet.

5.2.3 Totalkostnad utifrån förväntad kostnad

I detta mått har vi utgått från *totalkostnaden* för skolan. Uppgifterna sammanställs varje år i SCB:s publikation "Vad kostar verksamheten i din kommun?" (VKV).

Därefter har vi använt de faktorer som ligger till grund för det kommunala utjämningsystemet för att få fram ett riksgenomsnitt för skolans kostnader. I utjämningsystemets delmodell för grundskola och förskoleklass tas hänsyn till antal barn 6-15 år, antal barn med utländsk bakgrund samt en glesbygdsfaktor (skolskjutsar och småskolor). Detta är alltså inte samma faktorer som ingår vid en SALSA-beräkning. Detta snitt blir 0 och kommunerna fördelar sig utifrån detta i antingen en högre (+) eller lägre (-) kostnad. En positiv avvikelse innebär alltså att kommunen har en kostnadsnivå som är högre än vad strukturen motiverar, en negativ avvikelse visar det omvända. Måttet anger procentuell skillnad mellan redovisad kostnad och standardkostnad, beräknad utifrån utjämningsystemet.

Tabell 12

Totalkostnad för grundskola utifrån förväntad kostnad och placering bland landets kommuner. (Källa: Vad kostar verksamheten, SKL (tabell 11))

Askersund	Filipstad	Hagfors	Hjo	Lekeberg	Munkfors	Töreboda
3,6	2,4	1,9	- 0,4	4,9	- 3,6	- 9,3
228	211	203	177	246	134	49

Tolkningsexempel: Askersunds redovisade kostnad avviker 3,6 procentenheter från rikssnittet (0) och placerar Askersund på kommunplats 228. Avvikelsen är positiv, vilket innebär att man har högre kostnader än vad som förväntas.

Kommentar:

När skolans samtliga kostnader räknas med och jämförelse görs med förväntade kostnader enligt det kommunala utjämningsystemets viktade faktorer förändras resultatet. Töreboda har det bästa resultatet i nätverket, men följs nu av Munkfors.

5.2.4 Skolindex

Om man sammanväger rankningen (Källa: SKL) av de tre resultatmått och de fem effektivitetsmått ovan till samlade värden får vi en övergripande bild enligt tabellen nedan. Färgerna baseras på den tidigare indelningen som är gjord utifrån landets 290 kommuner.

I indexet summeras de faktiska placeringarna i respektive mått i förhållande till övriga kommuner i landet och delas därefter med det antal mått som finns i indexet. En ny rangordning framstår och kommunen ges en plats i förhållande till övriga landets kommuner.

Tabell 13

	Askersund	Filipstad	Hagfors	Hjo	Lekeberg	Munkfors	Töreboda
Medelresultat (2007)	92	126	202	52	143	200	117
Plats i landet 2007	86	121	214	39	141	208	112
Plats i landet 2006	103	132	241	75	265	287	134

Tabell 14

Medeleffektivitet (2007)	111	146	218	56	225	165	37
Plats i landet 2007	97	142	238	31	246	174	15
Plats i landet 2006	191	177	250	24	258	255	49

Tolkningsexempel: Askersund hade för 2007 ett medelresultat på 97, vilket var plats 86 i landet. Askersund hade samma år en medeleffektivitet på 111, vilket var plats 97 bland landets kommuner. Askersund har förbättrat sin placering från 2006 både avseende medelresultat och medeleffektivitet.

5.3 Kommentarer

De två kommuner som har lägst kostnad per elev, Töreboda och Hjo, är bland de kommuner i nätverket som har de bästa resultaten i år 9 oavsett om man mäter måluppfyllelse, meritvärde eller behörighet till gymnasiet. Det ser alltså inte ut att finnas ett samband mellan höga kostnader och hög kvalitet.

6 Nationella prov åk 5

6.1 Utgångspunkt och beskrivning

Syftet med måttet är att ge kunskap om vilket resultat kommunens elever i årskurs 5 når i kärnämnen svenska, engelska och matematik. Resultatet som används grundar sig på elevernas nationella prov i årskurs 5.

Kommunerna har antingen redovisat elevernas resultat på de nationella proven i åk 5 (Kolumn A) eller andelen elever som klarat kravnivån/uppnått målen när de slutat åk 5 (Kolumn B). Det senare är en bedömning som gjorts av elevernas lärare eftersom betyg inte ges i åk 5. Lekeberg har redovisat båda resultaten.

6.2 Resultat

Andelen elever med godkända resultat på de nationella proven i åk 5 (Kolumn A) och andelen elever som klarat kravnivån/uppnått målen när de slutat åk 5 (Kolumn B). Resultaten är uttryckta i procent.

2008	Askersund		Filipstad		Hagfors		Hjo		Lekeberg		Munkfors		Töreboda	
	A	B	A	B	A	B	A	B	A	B	A	B	A	B
Svenska	79			85	77		84		79	85	94		81	
Engelska	83			80	83		85		79	79	94		89	
Matematik	70			84	76		84		78	78	87		84	
Svenska, engelska och matematik				74	62		75		61	62			73	

6.3 Kommentar

Munkfors visar högst resultat i både svenska, engelska och matematik. Skillnaderna mellan kommunernas resultat är ungefär lika stor i alla tre ämnena. (Läs vågrätt). Askersund visar störst variation mellan ämnena, medan resultatet för Hjo och Lekeberg är likartat för de tre ämnena. (Läs lodrätt).

För att vara behörig till gymnasieskolans nationella program, krävs att eleven i åk 9 har godkända betyg i både svenska, engelska och matematik – se översta raden i punkt 4.2.3 tabell 1, sid. 7. Understa raden i tabellen ovan visar motsvarande resultat, men fyra läsår tidigare. Vid denna jämförelse kan man konstatera att elevernas resultat i åk 9 i genomsnitt är 19 procentenheter högre än i åk 5.

I samtliga kommuner är det fler elever som nått målen i åk 9 än i åk 5.

7 Nöjd Elev Index (NEI)

7.1 Utgångspunkt och beskrivning

Det har under flera år diskuterats huruvida det skulle vara möjligt att genomföra nationella enkäter inom de kommunala verksamheterna för att kunna göra jämförelser och hitta goda exempel. Problemen är stora och många. Jämförelseprojektet har därför valt att gå en annan och enklare väg för att uppnå jämförbara resultat mellan kommuner och kommunen själv. Sedan 15-20 år tillbaka gör alla kommuner olika brukarundersökningar inom stort sett alla områden. Ofta är tekniken en enkät som skickas till brukarna. I de flesta kommuner sker detta med regelbundenhet och man kan därför få långa serier som visar på den egna utvecklingen. Modellen tar sin utgångspunkt i detta förhållande. Tillsammans med SCB har ett begränsat antal frågor tagits fram inom respektive kommunal verksamhet som enkelt kan infogas i den redan befintliga enkäten i kommunen. Frågorna är därmed gemensamma för alla kommuner och kan på så sätt vara underlag för att sammanställa resultat som är jämförbara. Resultaten av dessa undersökningar kommer i framtiden att samlas in på nationell basis och sammanställas av SKL. Modellen har kallats NöjdBrukarIndex och bygger på tre frågor. Frågorna är av generell och övergripande karaktär där den enskilde brukaren ger ett helhetsomdöme av verksamheten. Alla frågor utgår från en skala från 1 till och 10. Medelvärde för de tre frågorna på den 10-gradiga skalan vägs samman till ett sammanfattande index på en 100-gradig skala enligt följande:
(Summan av medelbetygen på frågorna $((a+b+c): 3 - 1): 9) * 100$

12 SKOLAN I HELHET		
a Om du tänker på din skola i sin helhet – hur nöjd är du då med den?	Inte alls nöjd	I högsta grad nöjd
	1 2 3 4 5 6 7 8 9 10	<input type="checkbox"/> <input type="checkbox"/> <input type="checkbox"/> <input type="checkbox"/> <input type="checkbox"/> <input type="checkbox"/> <input type="checkbox"/> <input type="checkbox"/> <input type="checkbox"/> <input type="checkbox"/>
b Är din skola lika bra som du hoppades att den skulle vara?	Inte alls så bra som jag hoppades	Bättre än jag hoppades
	1 2 3 4 5 6 7 8 9 10	<input type="checkbox"/> <input type="checkbox"/> <input type="checkbox"/> <input type="checkbox"/> <input type="checkbox"/> <input type="checkbox"/> <input type="checkbox"/> <input type="checkbox"/> <input type="checkbox"/> <input type="checkbox"/>
c Tänk dig en perfekt skola. Hur nära ett sådant ideal tycker du att din skola kommer?	Långt ifrån	Mycket nära
	1 2 3 4 5 6 7 8 9 10	<input type="checkbox"/> <input type="checkbox"/> <input type="checkbox"/> <input type="checkbox"/> <input type="checkbox"/> <input type="checkbox"/> <input type="checkbox"/> <input type="checkbox"/> <input type="checkbox"/> <input type="checkbox"/>

Nätverkets kommuner undersökte under november 2008 samtliga elevers nöjdhet i årskurs 9. Enkäten genomfördes under lektionstid. Frågorna ställdes om elevernas uppfattning om lärarna (7 frågor), lärandet (6 frågor) samt skolan i sin helhet (de 3 frågorna ovan).

De delfrågor som ställdes om lärarna var: **Hur nöjd är du med...**

- ... hur du får information om vad du skall lära dig i olika ämnen?
- ... den hjälp du får av lärarna när du behöver?
- ... hur bra lärarna förklarar för dig?
- ... hur lärarna anstränger sig?
- ... hur du får lära dig att ta eget ansvar för skolarbetet?
- ... arbetsron i skolan?
- ... din individuella utvecklingsplan?

De delfrågor som ställdes om lärandet var: **Hur nöjd är du med...**

- ... vad du får lära dig?
- ... möjligheterna att få lära på olika sätt (t.ex. tillsammans med andra, självständigt arbete, skapande, olika tekniska hjälpmedel)?
- ... hur omväxlande och intressant skolarbetet är?
- ... hur skolan väcker din nyfikenhet och lust att lära?
- ... hur nyttiga och användbara saker du får lära dig?
- ... din egen förmåga att klara skolarbetet?

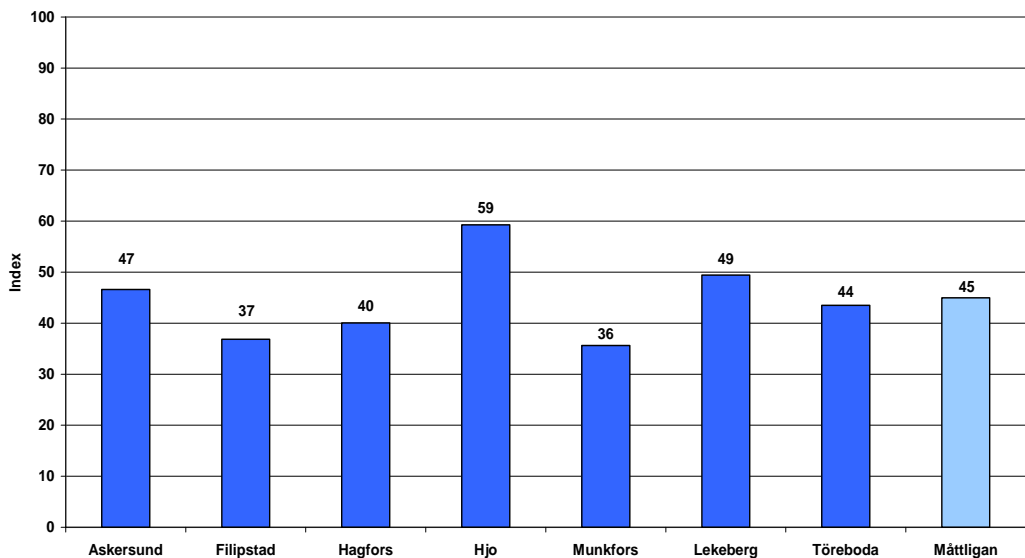
I rapporten presenteras helhetsresultatet för nöjdheten med lärarna och lärandet. Resultatet för delfrågorna för lärarna och lärandet redovisas i bilaga.

I tabellen nedan redovisas antal inkomna svar, antal elever och svarsfrekvens. Dessa uppgifter gäller också för enkätresultaten under kap. 10 om mobbning.

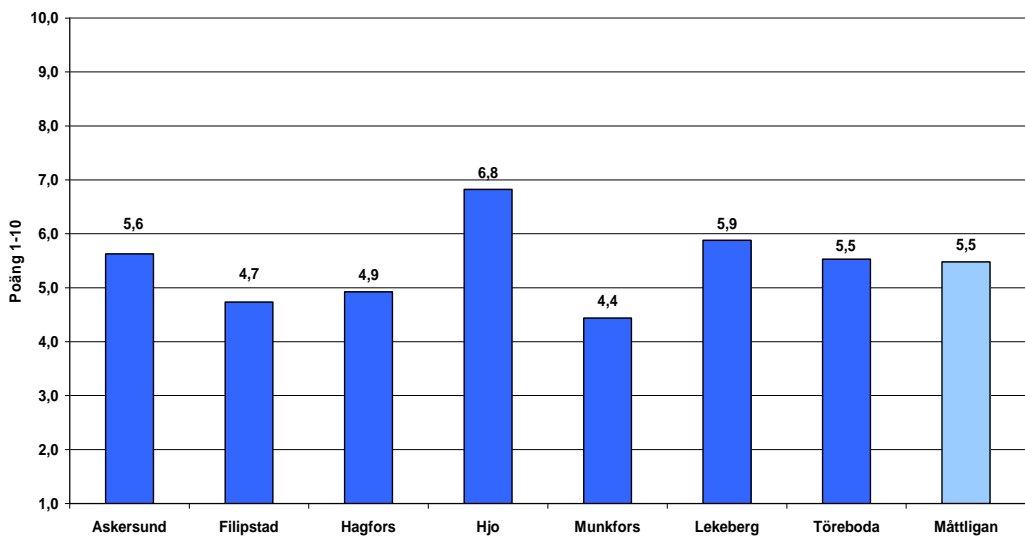
	Askersund	Filipstad	Hagfors	Hjo	Lekeberg	Munkfors	Töreboda	Måttligan
Antal svar/ antal elever	120/139	99/123	124/139	107/123	84/98	57/62	115/125	706/809
Svarsfrekvens	86 %	80 %	89 %	87 %	86 %	92 %	92 %	87 %

7.2 Resultat

Nöjd Elev Index
Elevernas nöjdhet totalt

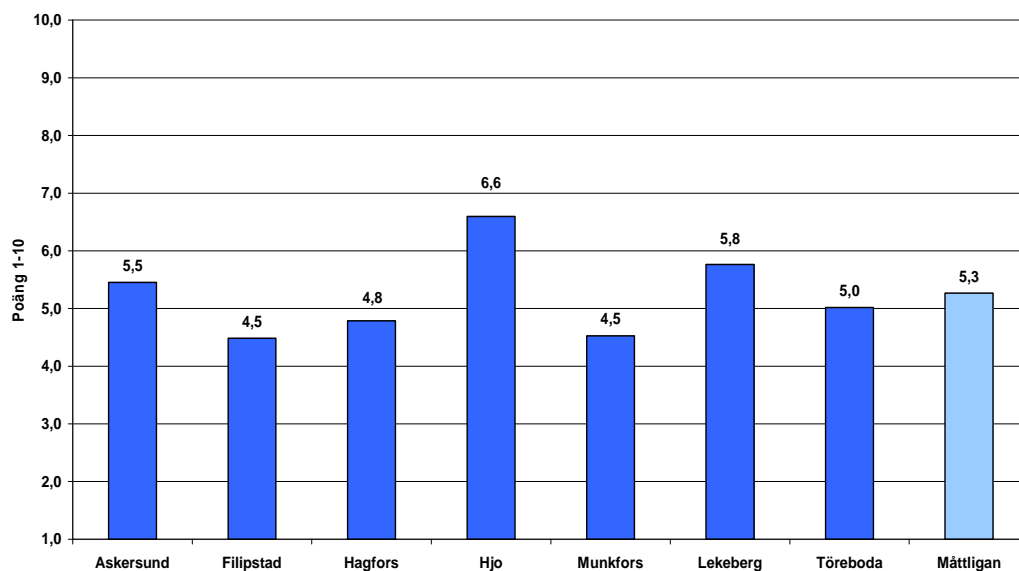


HELHETEN
Fråga 1: Om du tänker dig din skola i sin helhet - hur nöjd är du då med den?



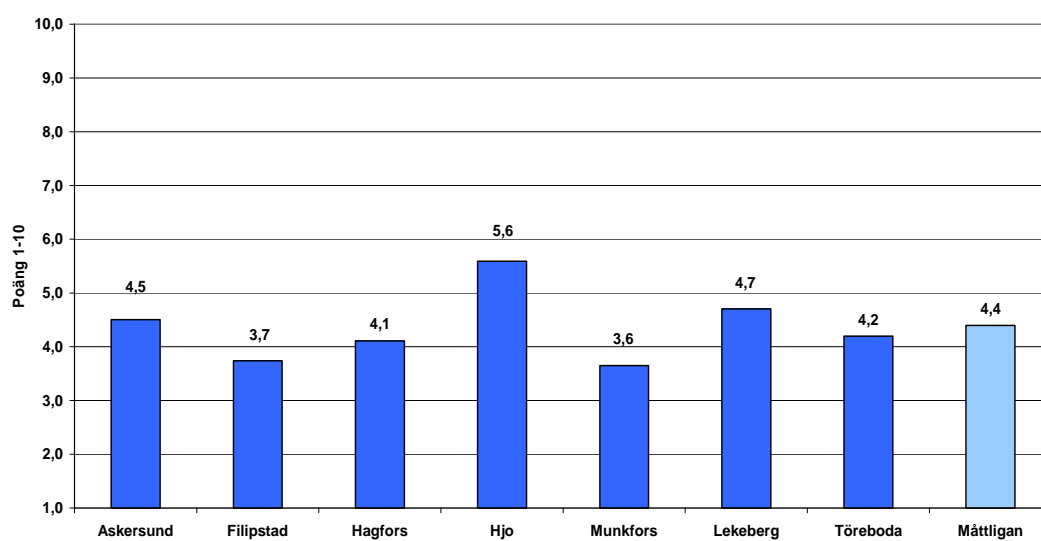
HELHETEN

Fråga 2: Är din skola lika bra som du hoppades att den skulle vara?

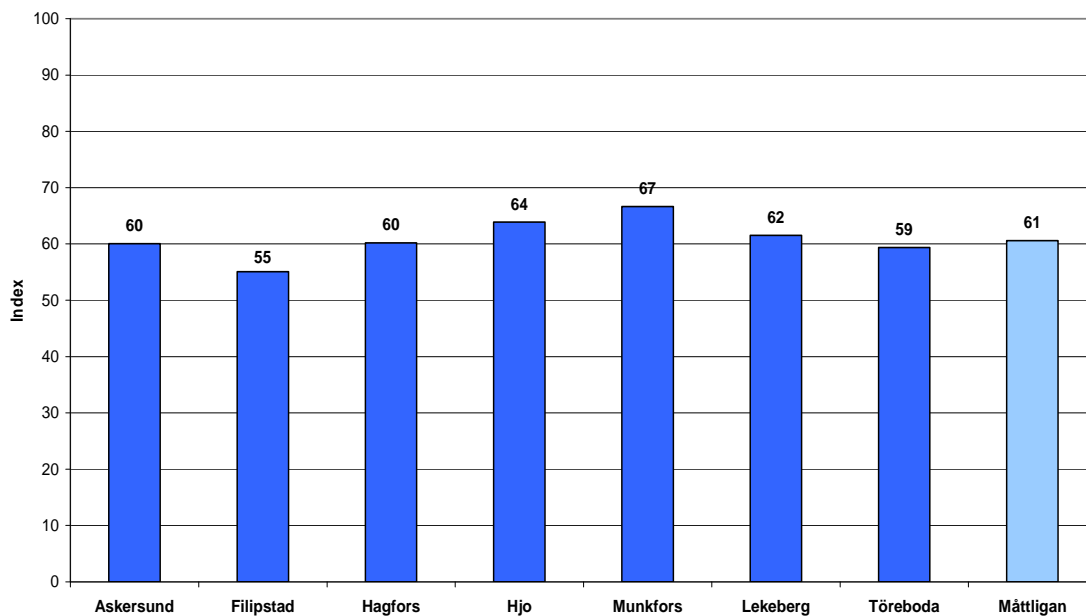


HELHETEN

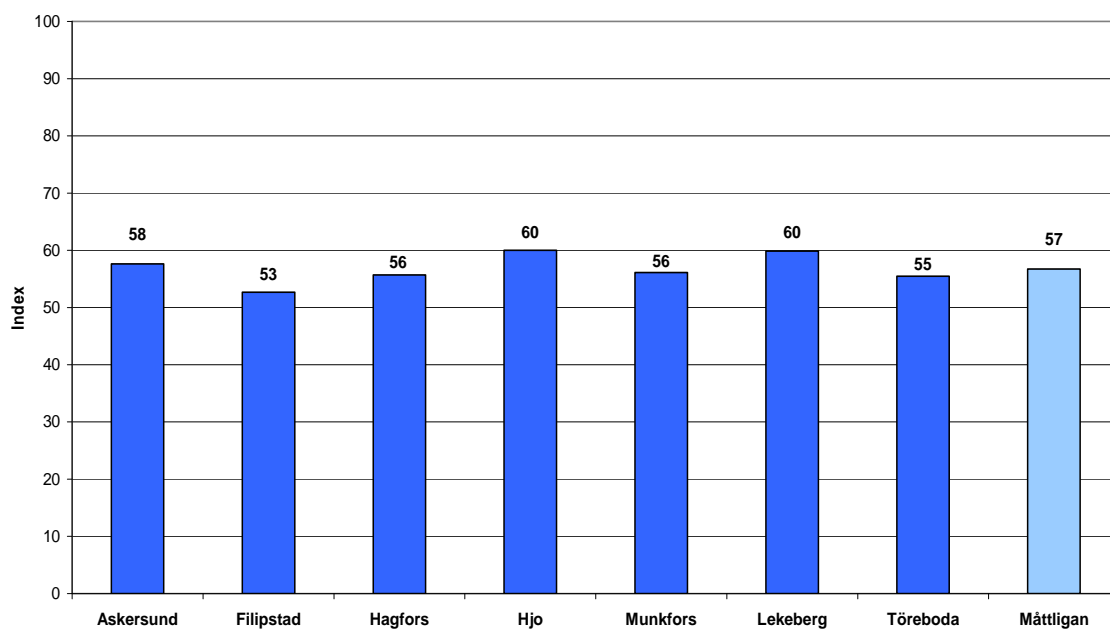
Fråga 3: Tänk dig en perfekt skola. Hur nära ett sådant ideal tycker du att din skola kommer?



LÄRARNA Elevernas nöjdhet totalt



LÄRANDET Elevernas nöjdhet totalt



7.3 Kommentarer

I Hjo och Munkfors är eleverna mest nöjda med lärarna och i Hjo och Lekeberg får lärandet höga värden. Hjo har också mer nöjda elever när det gäller helhetsomdömet om skolan. Varför är eleverna i Hjo mer nöjda än i de övriga kommunerna?

Samma enkät har under hösten genomförts bland elever i åk 9 i nätverket Storstad (Stockholm, Göteborg och Malmö) med liknande resultat på nätverksnivå.

8 Informationsgivning

8.1 Utgångspunkter och beskrivning




Kommunernas webbsidor har fått och kommer även i framtiden att få en allt större betydelse som informationsgivare till medborgarna. Genom webben kan information snabbt förmedlas och uppdateras på ett enkelt och kostnadseffektivt sätt. I takt med denna utveckling ökar ständigt kraven och förväntningarna på webbsidorna från medborgare, press, organisationer etc. Svenskt Näringslivs återkommande undersökningar kan ses som ett tecken på detta. Den information som sällan kunde hittas igår finns idag på de flesta webbsidorna. Detta medför att vi ständigt måste utveckla och hålla webben ajour med aktuellt innehåll.

För att få en bild av våra webbsidors styrkor och svagheter har vi sammanställt ett antal frågor utifrån ett medborgarperspektiv. Frågorna är att betrakta som vanliga frågor och bygger på ett flertal tidigare genomförda nätverksundersökningar i andra nätverk. Det är viktigt att se undersökningen som en ögonblicksbild och en färskvara eftersom förändringstakten är stor. Därtill bör undersökningen även fånga de ev. brister som finns samtidigt som den kan peka på utmaningarna för framtiden.

Valet av frågor blir därmed styrande för resultatet. En helt annan uppsättning av frågor skulle därmed ge ett annat resultat. Valet av frågor och svar har utgått från att de ska vara vanliga medborgarfrågor som exempelvis ställs till kommunen via telefonsamtal. Vi har även tagit intryck av den diskussion som finns kring förväntningar om att via webben presentera verksamheternas resultat.

Granskningen har utförts av en extern granskare förmedlad av SKL. Varje fråga har getts två minuter för att finna ett svar. Om svar inte hittats har det noterats som att svaret inte finns.

Varje fråga och svar presenteras separat med hjälp av färger där grön färg betyder att svaret på frågan finns. Gul färg om det delvis finns och röd om svaret saknas. Vi har haft en mycket generös tolkning på delvis – finns något nämnt så får man ett gult svar. Varje områdes svar summeras utifrån att grönt ger tre poäng och gult ett poäng. Rött ger inget poäng. Därefter ges en procentuell andel svar på frågorna.

	= Inget svar ger 0
	= Delvis svar ger 1 poäng
	= Svar på frågan ger 3 poäng

8.2 Resultat

Webbundersökning – Grundskola	Askersund	Filipstad	Hagfors	Hjo	Lekeberg	Munkfors	Töreboda
Det finns en samlad beskrivning av de enskilda enheterna inom grundskolan med kontaktuppgifter (telefon, e-postadress, adress) till ansvarig chef och andra nyckelfunktioner							
Det finns en samlad beskrivning som visar var grundskolorna i kommunen ligger							
Det finns information om möjligheterna att välja grundskola							
Det finns information om när skolorna startar, lovdagar, avslut m.m.							
Det finns en samlad presentation av grundskolornas olika pedagogisk inriktning/profil och arbetssätt.							
Presenteras grundskolor med annan huvudman än kommunen?							
Det finns information om hur skolorna arbetar med elevinflytande.							
Det finns information om hur föräldrasamverkan sker.							
Det finns information om hur skolorna arbetar med frågor som berör mobbning.							
Det finns beskrivningar av hur de individuella utvecklingsplanerna genomförs och följs upp.							
Det finns en samlad kvalitetsredovisning riktad till allmänheten över kommunens grundskoleverksamhet där bland annat brukarundersökningar presenteras							
Det finns även kvalitetsredovisningar på skolnivå							
Enheter inom grundskolan presenteras så att dessa går att jämföra med varandra avseende resultat (betyg, frånvaro, behöriga till gymnasiet, nationella prov, m.m.).							
Det finns information om vilken hjälp som kan ges till barn i behov av särskilt stöd.							
Det finns information om vilka regler som gäller för skolskjutsar							
Det finns information om skolornas matsedel							
Finns servicedeklaration el motsvarande för grundskoleverksamheten?							
Det finns information om hur och till vem man kan framföra synpunkter och klagomål.							
Poäng av max 54:	24	19	25	20	16	15	20
Andel av max:	44 %	35 %	46 %	37 %	29 %	28 %	37 %

Granskarens omdöme

Askersund

Grundskolorna presenteras tillsammans på en lista. Man kan klicka sig vidare för en kort beskrivning av skolan och sedan finns länk till varje rektorsområde för mer utförlig information. Det finns ingen samlad beskrivning av arbetsätt, men på nästan varje rektorsområdes sida presenteras det. Det står att det ska finnas en kvalitetsredovisning, men länken fungerar inte. Hittade ingen information om hur man arbetar med föräldrafrågor eller mobbing. Gick heller inte att förstå vilka möjligheter man har att välja grundskola.

Filipstad

Det finns en kort beskrivning av varje kommunal grundskola. Kvalitetsredovisning finns för varje skola och ett par presenterar även arbetsplaner. Den i privat regi presenteras endast med namn och länk till dess egen hemsida. Skolmatsedel för de skolor i kommunal regi finns att ladda ner. I övrigt ingen information alls om valmöjligheter, utvecklingsplan, mobbing osv.

Hagfors

Skolorna presenteras mycket tydligt utifrån geografiskt område på en karta. Informationen om varje grundskola är bra och man kan läsa om verksamheten i varje arbetslag på skolorna. Samlade kvalitetsredovisningar från de senaste fyra åren finns, där man även kan jämföra skolorna. En skolplan går att ladda ner, där kommunens mål och visioner beskrivs. Men det finns ingen information om vilka möjligheter man har att välja grundskola.

Hjo

Skolorna presenteras ganska kortfattat och mycket information utelämnas. Endast hos vissa skolor finns information om elevinflytande och föräldrasamverkan. Det var också olika inom den enskilda skolan beroende på åldersgrupp, fanns överlag mer information i årskurserna F- 6 än i 7-9. Det finns gemensam matsedel att läsa, som också finns tillgänglig på skolornas sidor. Det finns också likabehandlingsplan för de olika årskurserna att ladda ner. Dock saknas kvalitetsredovisningar och servicedeklaration.

Lekeberg

Mycket svårnavigerad sida, där man var tvungen att leta runt en bra stund innan man hittade informationen om grundskolan. Grundskolorna presenteras på kommunens sida endast med kontaktuppgifter. Det finns sedan länk till alla grundskolor, utom en. På skolornas egna sidor finns lite varierad information. Men de flesta presenterar likabehandlingsplan, läsårstider och en beskrivning av verksamheten. Går att läsa lite om elevinflytande, föräldrasamverkan och mobbing. Men det är inte specifikt utmärkt under någon flik eller rubrik. Det finns också på kommunens sida en kvalitetsredovisning för varje skola.

Munkfors

Ytterst lite information om grundskolorna. Endast en mycket kort beskrivning och några fotografier från olika miljöer på skolorna. Det finns däremot god info om skolmatsedel, skolskjuts och elevhälsa.

Det finns varken servicedeklaration eller kvalitetsredovisningar och det går inte att jämföra enheterna.

Töreboda

Skolorna presenteras endast med kontaktuppgifter på kommunens sida. Ett par av skolorna har även egna sidor där de presenterar sin verksamhet mer utförligt. Eftersom endast ett fåtal skolor tar upp frågorna om föräldrasamverkan, mobbing och elevinflytande har jag markerat ”gult” i tabellen. Det finns också en utbildningsplan att ladda ner som gäller för 2006 till 2010. Utbildningsnämnden med dess politiker presenteras också med en egen sida.

8.3 Kommentarer

Kommunerna har brister i den information som lämnas på webbsidorna. Hagfors och Askersund får högst poäng i sammanställningen, men inte ens de når upp till hälften av de poäng som är möjliga.

Alla kommunerna har uppgifter om hur man kan framföra synpunkter och klagomål och nästan alla informerar om läsårstider och vilken mat som serveras.

Ingen av kommunerna informerar olika inriktning/profil i olika skolor och om möjligheter att välja skola. En bidragande orsak är säkert att möjligheten till profilering och skolval är begränsad då det finns få skolor inom kommunen och dessa är geografiskt spridda. Ingen av kommunerna har servicedekclarationer.

Informationen på webben är något kommunerna snabbt och enkelt borde kunna förbättra väsentligt.

9 Brukartid

9.1 Utgångspunkter och beskrivning

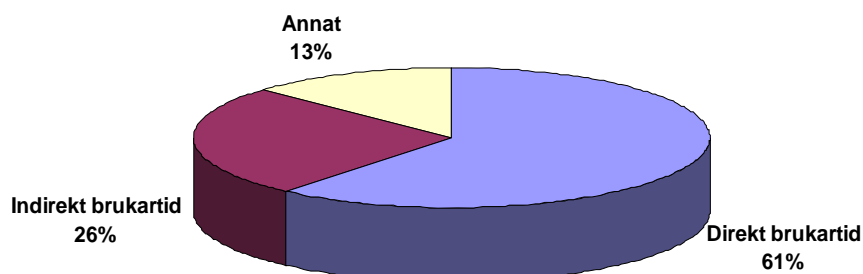
Olika studier och forskningsrapporter har visat att lärarnas tidsanvändning och tillgänglighet har stor betydelse för elevernas lärande och resultat. Generellt sett finns det få erfarenheter kring olika metoder och tekniker för att beskriva, mäta och utveckla produktiviteten och effektiviteten inom kommuner. En stor del av kommunernas arbete som berör ovanstående frågeställningar utgår från central statistik som exempelvis ”Vad kostar verksamheten i din kommun”. Analyserna blir med den typen av underlag mycket grova och ofullständiga. Ekonomiska mål anger bara vad produktionen av tjänster får kosta och måste kompletteras med vad som ska produceras och till vilken kvalitet.

Måttet ”Brukartid” är intressant för att se hur arbetstiden fördelas. Måttet är indelat i tre kategorier: Direkt brukartid, indirekt brukartid och annat. Metoden har använts av flera kommuner och syftar till att väcka en diskussion om hur mycket vi fokuserat på tid med elev. En intressant frågeställning är att se om det finns ett samband mellan resultaten och brukartiden. Ger en ökad tid med elev ett bättre resultat för eleven?

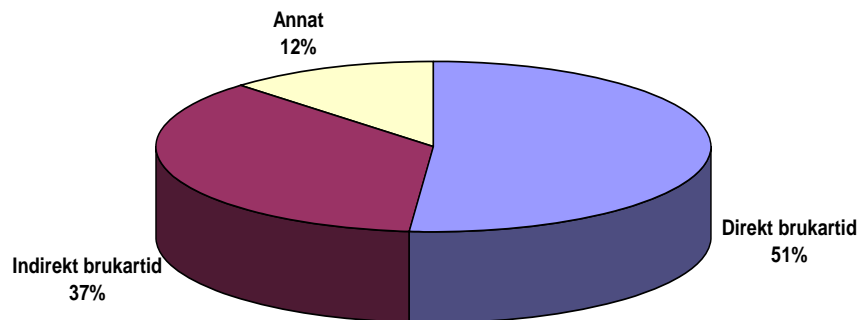
Brukartiden mättes v 47, för de fyra kommuner som deltagit i mätningen. Matris för ifyllnad, definitioner och förklaringar utformades för att passa de fyra kommunerna i så stor utsträckning som möjligt innan mätningen. Mätningen gjordes på personal som går på läraravtal och undervisar i år 6-9 (Hagfors, Munkfors och Töreboda) eller år 7-9 (Lekeberg).

9.2 Resultat

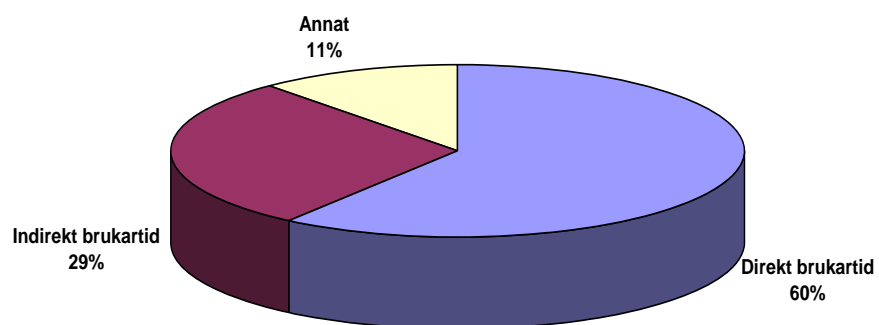
Fördelning av den reglerade arbetstiden
Hagfors kommun



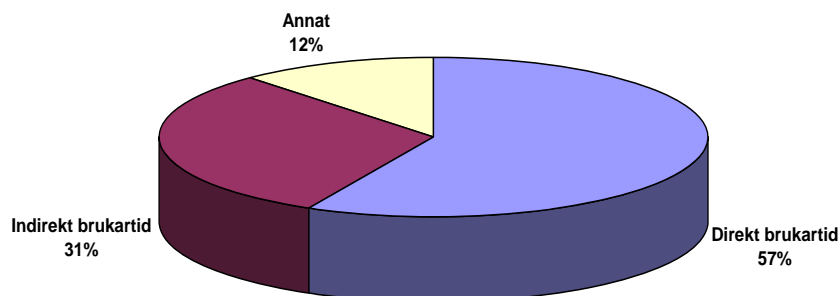
Fördelning av den reglerade arbetstiden Lekebergs kommun



Fördelning av den reglerade arbetstiden Munkfors kommun



Fördelning av den reglerade arbetstiden Töreboda kommun



9.3 Kommentarer

Bland de fyra kommuner som genomförde mätningen kan vi se att alla kommuner ligger mycket lika i arbetsfördelning av alla tre delar; direkt brukartid, indirekt brukartid och annat. Den direkta brukartiden ligger runt 60 procent där Hagfors ligger högst med 61 respektive Lekeberg lägst med 51 procent. När det gäller den indirekta brukartiden ligger Lekeberg högst med 37 och Hagfors lägst med 26 procent. Tid som benämns som annat ligger mellan Hagfors 13 och Munkfors 11 procent. Förklaring till att Lekeberg sticker ut med direkt och indirekt brukartid torde vara att en del av den personal som ingick i mätningen går på 40 timmars vecka. Mätningen i Lekeberg avsåg också lärartid i åk 7-9 medan övriga kommuner undersökt åk 6-9. Detta kan också vara en förklaring till Lekebergs avvikande brukartid gentemot de andra kommunerna.

Resultatet för nätverkets kommuner står sig väl i jämförelse med andra undersökningar. De kommuner som deltog i SKL's "Brukartidsprojekt" och undersökte lärare F-9, hade resultat under 50 procent i direkt brukartid. Måttligans undersökning avser dessutom lärare i högre årskurser där den direkta brukartiden generellt är mindre än i lägre årskurser.

Det är intressant att se om högre andel direkt brukartid medför bättre resultat/betyg för eleverna. Om vi ser på andel behöriga till gymnasiet år 2008 är det svårt att se något samband. De fyra kommunerna ligger mycket lika i direkt brukartid men Munkfors och Töreboda har högre andel behöriga till gymnasiet. Av mätningen som nätverket Måttligan gjort kan inte någon direkt koppling till elevernas resultat/betyg göras.

Frågor har väckts när vi sett resultatet för brukartiden:

Hur stor inverkan de olika delarna som kategoriseras som direkt brukartid har på elevens resultat/betyg?

Hur används den indirekta tiden? Finns det samband mellan elevens resultat/betyg och lärarens indirekta brukartid?

Framförallt är underlaget ett incitament till fortsatta diskussioner om hur tiden används kvalitativt och kvantitativt. Förhoppning finns att formuläret blir ett bestående inslag för personalen för ytterligare reflektioner om hur arbetstiden kan fördelas optimalt.

3. Har någon elev/elever från din skola trakasserat eller kränkt dig på fritiden under de senaste 12 månaderna?

Ja Nej

4. Har någon vuxen på din skola trakasserat eller kränkt dig under de senaste 12 månaderna?

Ja Nej

Frågor till rektor/ skolledare.

1. Har det under de senaste 12 månaderna förekommit mobbning/ trakasserier/ utfrysning av elever på din skola?

2. Hur många elever har utsatts för detta under de senaste 12 månaderna?

3. Vilka åtgärder vidtar skolan som helhet i förebyggande syfte för att förhindra, utreda och följa upp mobbning/ trakasserier/ utfrysning?

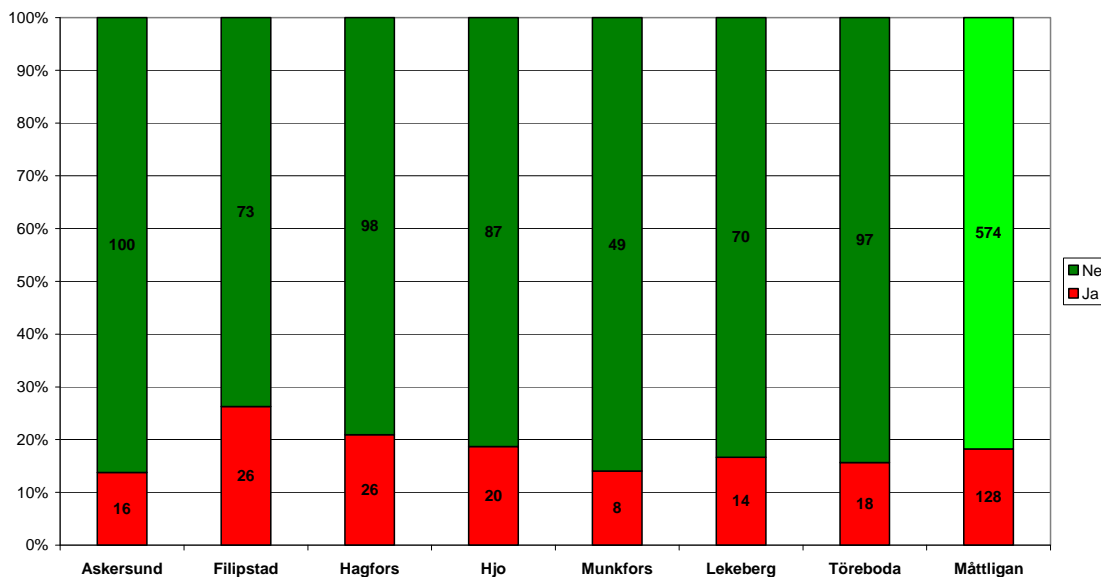
10.2 Resultat

Svar från elever

Siffrorna till vänster i diagrammen nedan anger *andel* av eleverna medan siffrorna i staplarna anger *antal* elever som svarat ja respektive nej.

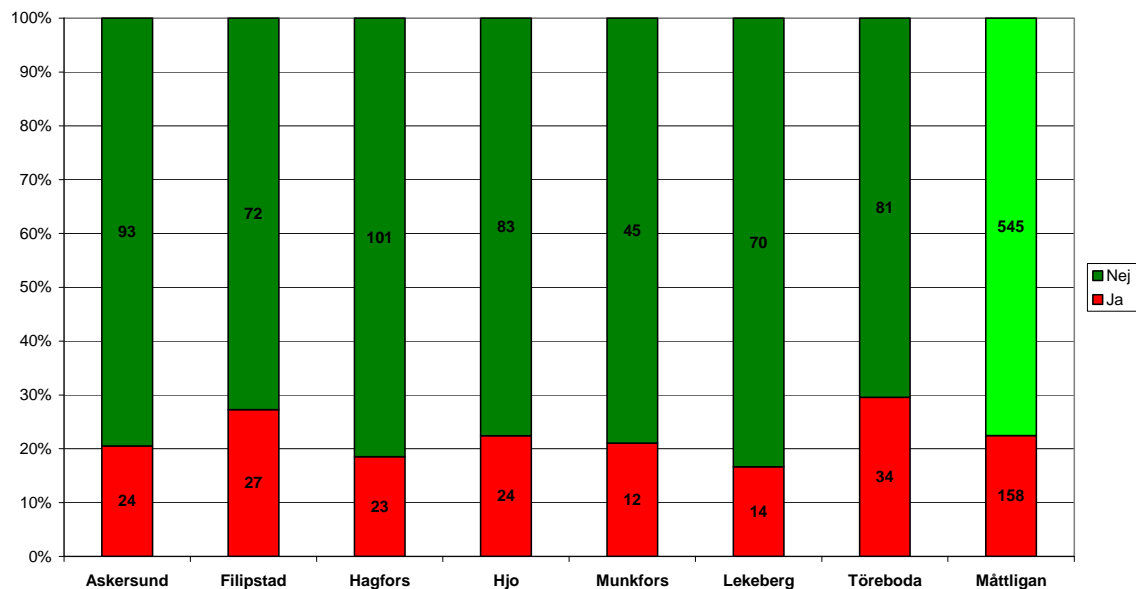
Fråga 1

Har du känt dig utfrosen i skolan vid något tillfälle under de senaste 12 mån?



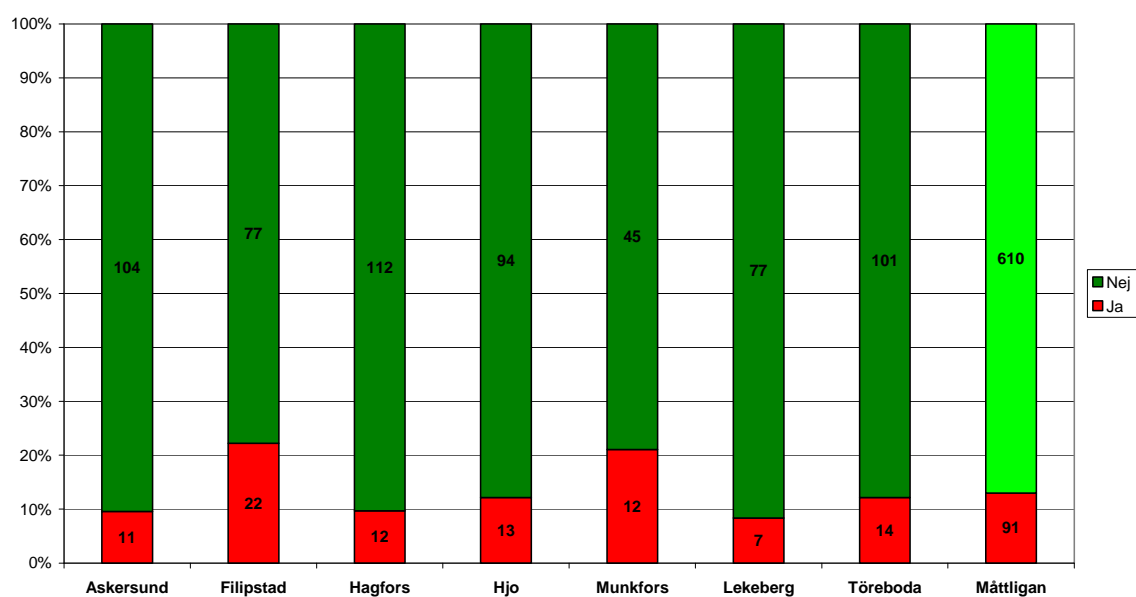
Fråga 2

Har någon elev/elever trakasserat eller kränkt dig på skoltid under de senaste 12 mån?



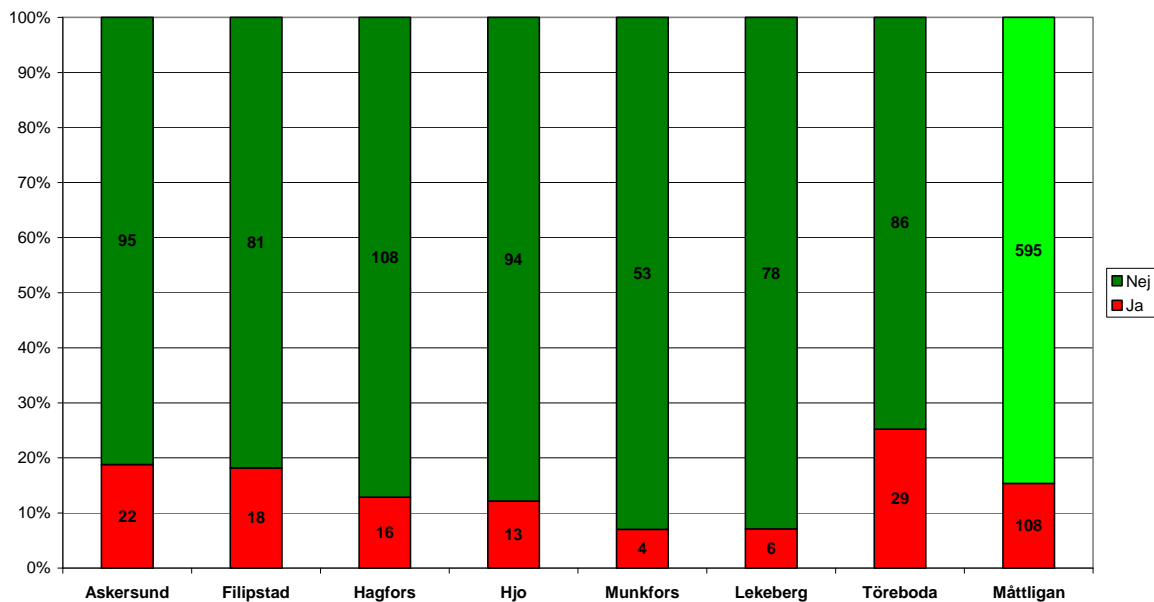
Fråga 3

Har någon elev/elever från din skola trakasserat eller kränkt dig på fritiden under de senaste 12 mån?



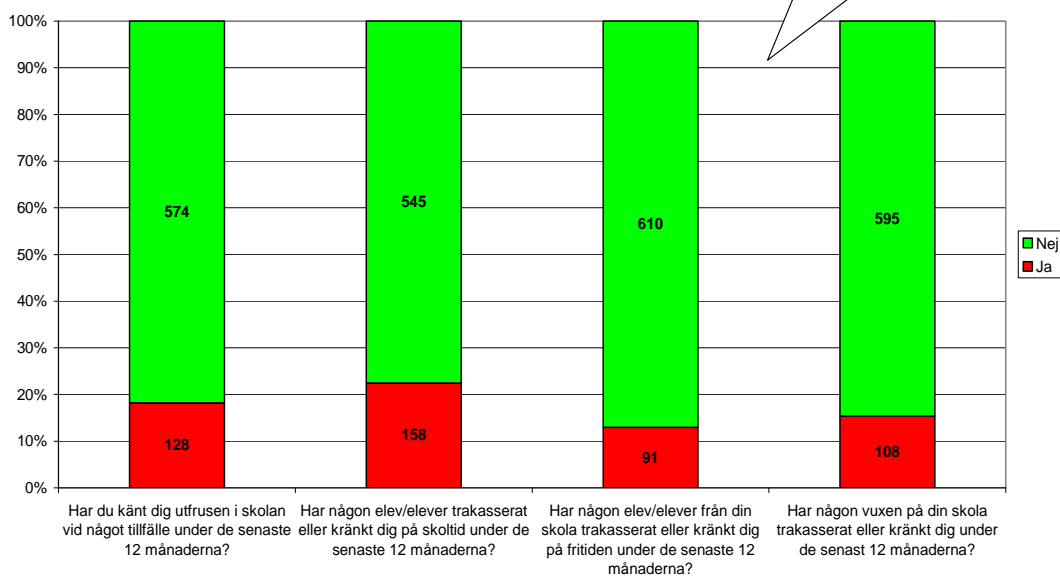
Fråga 4

Har någon vuxen på din skola trakasserat eller kränkt dig under de senaste 12 mån?

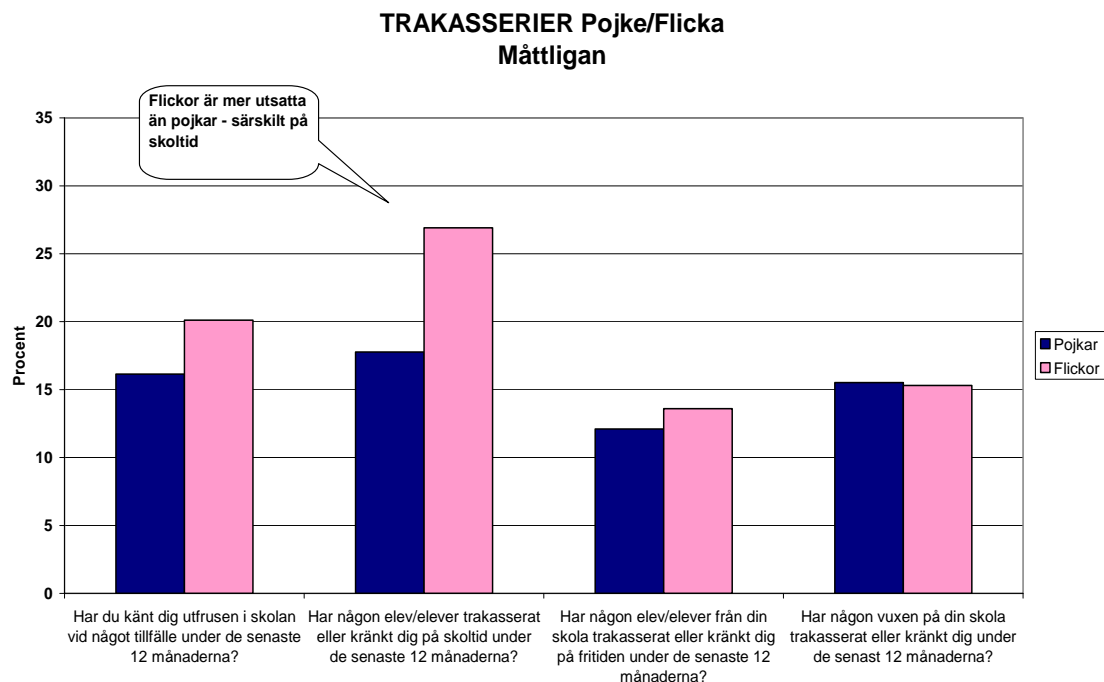


Måttligan totalt

Trakasserier Måttligan



Måttligan totalt (uppdelat på kön)



Svar från rektorer

	Askersund	Filipstad	Hagfors	Hjo	Lekeberg	Munkfors	Töreboda
Har det under de senaste 12 månaderna förekommit mobbning/trakasserier/ utfrysning av elever på din skola?	Ja	Ja	Ja	Ja	Ja	Ja	Ja
Hur många elever har utsatts för detta under de senaste 12 månaderna?	15-20	12	28-29	7-15	2 *	5-6	21

* + dagliga trakasserier

10.3 Kommentar

Det är viktigt att notera att eleverna som svarat på enkäten enbart är årskurs 9 med rektorerna svarar för hela skolan.

Svar från elever

I dessa frågor är, enligt lagstiftningen, den enda accepterade nivån att inga elever skall känna sig trakasserade, kränkta eller mobbade.

Undersökningsresultatet ger en annan bild. Där framgår det att cirka var femte elev känner sig trakasserad eller kränkt. Flickor känner sig mer utsatta än pojkar i vår undersökning.

Anmärkningsvärt är att antalet elever som känner sig kränkta av vuxna är relativt stort (15 procent i Måttligans kommuner). Totalt sett måste vår undersökning göras ett antal år för att man skall kunna utläsa trender och utveckling av problematiken. Årets undersökning kan dock mana till eftertanke om de förebyggande insatserna är tillfyllest.

Svar från rektorer

Alla rektorer är medvetna om problematiken på sin skola. Genom den nya lagen, skolverkets inspektioner mm är denna fråga mycket aktuell.

Antalet elever som har utsatts är varierande. Antalet elever som upptäcks är beroende på hur effektiva system man har på varje skola. Av rektorernas svar framgår att Likabehandlingsplanen spelar en central roll, men även organisation av elevvård, skolhälsovården och elevmedverkan via enkäter har betydelse.

Det måste noteras att antalet ärenden som anges av rektorerna inte motsvaras av det antal elever som anger i enkäten att de känner sig utsatta. Eleverna som uppger att de är kränkta är betydligt fler än de ärenden som hamnar hos rektorerna.

En vedertagen arbetsmetod i mobbingärenden är den så kallade Farstametoden. Det är en strikt metod där den mobbade och mobbaren/mobbarna deltar i samtal och i uppföljningsarbete. Föräldrarna till de inblandade eleverna deltar också.

Frågeställningar

- Hur skall vi få våra system att upptäcka elever som känner sig otrygga och upplever sig utsatta?
- Varför är det fler flickor än pojkar, som upplever att de är utsatta?
- Hur skall man ta itu med det relativt höga antalet elever som känner sig kränkta av vuxna på skolan?
- Finns det anledning att utveckla ett gemensamt mått för att följa förekomst av diskriminering, kränkning och mobbing på såväl skolnivå som nationell nivå?

11 Åtgärdsprogram

11.1 Utgångspunkter och beskrivning

Projektgruppen har velat ta reda på antalet elever som ej var behöriga till gymnasiets nationella program 2008 och som inte haft åtgärdsprogram i åk 9. Syftet är dels att undersöka om eleverna fått de stödinsatser de har rätt till enligt grundskoleförordningen 5 kap 1§, dels om högt antal som fått stödinsatser medför högre andel elever behöriga till gymnasiet.

Inventeringen har gjorts manuellt för varje skola och sammanställts för respektive kommun. Resultatet avser totala antalet elever.

11.2 Resultat

Vt 2008	Askersund	Filipstad	Hagfors	Hjo	Lekeberg	Munkfors	Töreboda
Totalt antal elever som slutade skolår 9	151	124	171	133	89	51	142
Antal elever som inte är behörig till gymnasiet	16	18	34	8	16	4	17
Andel elever som inte är behörig till gymnasiet	10,5 %	14,5 %	20 %	6 %	18 %	8 %	12 %
Antal ej behöriga elever som saknat åtgärdsprogram i åk 9	11	0	2	6	2	0	5
Andel icke behöriga elever som saknat åtgärdsprogram i åk 9	69 %	0 %	6 %	75 %	13 %	0 %	29 %

11.3 Kommentarer

De förutsättningar och den omfattning som gäller är:

1. Slutbetyg 2008 för samtliga elever skolår 9
2. Åtgärdsprogrammen ska vara skriftligt utformade
3. Ämnen: svenska, engelska, matematik
4. Åtgärdsprogram ska finnas i varje underkänt ämne

Det är stor variation i de olika kommunerna hur elevernas rätt till stöd i form av åtgärdsprogram tillgodoses. I nätverket var det 113 elever som inte var behöriga till studier på gymnasiet. Av dessa saknade 26 elever, eller 23

procent, åtgärdsprogram. Det går emellertid inte att se något enkelt samband mellan upprättat åtgärdsprogram och behörighet till gymnasiet.

Frågeställningar som är viktiga avseende åtgärdsprogram är:

1. Varför får inte eleverna de stödåtgärder som de har rätt till?
2. Saknas rutiner för åtgärdsprogram?
3. Hur hög är kvaliteten på åtgärdsprogrammen?
4. Finns rutiner och struktur för uppföljning och utvärdering av beslutade åtgärder?
5. Hur verkningsfulla är åtgärdsprogrammen? Renderar dessa en högre andel behöriga till gymnasiet?

12 Ogiltig frånvaro

12.1 Utgångspunkter och beskrivning

Vi har också jämfört elevernas ogiltiga frånvaro i kommunerna. Det underliggande antagandet är att om skolan är bra så vill också eleverna vara där och då är den ogiltiga frånvaron liten. På så sätt kan låg ogiltig frånvaro vara en indikator på kvalitet i verksamheten.

Alla kommuner noterar elevers frånvaro men det är inte alla som sammanställer den till statistik. Syftet är ju i första hand att följa upp den enskilda elevens frånvaro.

12.2 Resultat

Nedan redovisar vi de uppgifter som finns om antal ogiltiga frånvarotimmar per elev i skolor 7-9. Hagfors och Lekeberg har inte kunnat ta fram uppgifter för denna undersökning. Uppgifterna avser höstterminen 2007 och klocktimmar (inte lektionstimmar).

Genomsnittligt antal olovliga frånvarotimmar Ht – 07 per elev i åk 7-9

	Askersund	Filipstad	Hjo	Munkfors	Töreboda
Årskurs 7	3,1	0,6	6,6	2,3	2,5
Årskurs 8	5,1	0,5	10,5	3,9	1,0
Årskurs 9	12,3	1,0	20	5,6	0,9

12.3 Kommentar

Variationerna är stora mellan kommunerna. Skälet kan vara att rutinerna för hur frånvaro registreras är olika i kommunerna. För en enskild kommun är det vara intressant att följa upp frånvaron över tiden.

Fler kommuner använder datasystem som gör det enkelt att registrera frånvaro och kommunicera denna med föräldrar. Kommuner som använder samma system och har liknande rutiner för rapportering har också bra förutsättningar att jämför resultat mellan sig.

Filipstads goda resultat skiljer sig från övriga kommuner och är ett gott exempel. Där har man, efter tidigare hög frånvaro, arbetat aktivt med:

- Noggrann rapportering till skolledning.
- Att alltid kontakta föräldrar vid ogiltig frånvaro.

- Snabbt kalla till elevvårdskonferens med föräldrarna vid upprepad frånvaro.
- Anmälan till socialförvaltningen om eleven fortsätter frånvara.
- Information till elever och föräldrar vid läsårsstart om skolplikten och vilka åtgärder skolan vidtar vid ogiltig frånvaro.

Projektledare för kommunerna i nätverket Måttligan

Thomas Svensson

Askersund

Ulf G Persson

Filipstad

Jennie Björk

Hagfors

Lena Persson

Hjo

Hjördis Sellén

Lekeberg

Stig Zetterkvist

Munkfors

Mårten Tolf

Töreboda

Torkel Wadman

Sveriges Kommuner och Landsting