



Barn och Utbildning
Ulf Almquist
Förvaltningschef

Kvalitetsredovisning 2008

för
Förskoleverksamhet
Förskoleklass
Fritidshem
Grundskola
Särskola

Frivilliga skolformer i bilaga

DEL 1

FÖRSKOLEVERKSAMHET, FÖRSKOLEKLASS, FRITIDSHEM,
GRUNDSKOLA, GRUNDSÄRSKOLA

Innehåll:

1. Sammanfattning	3
2. Inledning	5
3. Rutiner och underlag för kvalitetsredovisningen	5
4. Verksamhet och områdesindelning	6
5. Antal barn och elever	7
6. Utvecklingsområden och åtgärder enligt föregående kvalitetsredovisning	7
7. Förutsättningar	9
8. Arbetet i verksamheten	11
9. Resultat och måluppfyllelse i förhållande till nationella mål i förskoleverksamheten	12
10. Resultat, måluppfyllelse i förhållande till nationella mål i grundskolan, analyser och kommentarer	13
11. Områden som enligt beslut av Barn- och utbildningsnämnden särskilt skall förbättras, granskas och utvärderas	18
12. Övriga mål	20
13. Områden för utveckling och förbättring	23

DEL 2

FRIVILLIGA SKOLFORMER

Innehåll:

Sammanfattning och helhetsbild av verksamheten	2
1. Beskrivning av den egna verksamheten	3
2. Rutiner och underlag för kvalitetsredovisningen	4
3. Utvecklingsområden och åtgärder enligt föregående kvalitetsredovisning	4
4. Förutsättningar för verksamhetens måluppfyllelse	5
5. Arbetet i verksamheten	6
6. Resultat och måluppfyllelse i relation till nationella mål	7
7. Område som enligt beslut av Barn- och utbildningsnämnden särskilt skall förbättras, granskas och utvärderas	11
8. Övriga mål att granska och utvärdera	15
9. Gemensamma utvecklingsområden i verksamheten	16

1. Sammanfattning

1.1. Förskoleverksamheten

Årets arbete har utgått från arbetsplanernas gemensamma struktur med de egna målen konkretiserade i avsnitten:

- Inflytande och delaktighet
- Normer och värden
- Utveckling och lärande
- Förskola och hem
- Hälsa och livsstil

Kvalitetsredovisningarnas sammanfattningar beskriver ett gott klimat och omfattande samverkan mellan avdelningar, främst organisatorisk och praktisk, Mötesordningen har strukturerats ytterligare och fungerar oftast mycket väl. Tiden har inte medgett möten för fördjupande samtal om utveckling i det pedagogiska arbetet.

Ytterförskolorna har visat prov på flexibilitet och kreativa lösningar för att klara att ge plats för de ökade barnkullarna. Med den stora trivseln och sammanhållningen i arbetslagen i övrigt finns en risk att man inte prövar nya organisatoriska lösningar för verksamhetens bästa.

Utvecklingssamtalen och enkäter visar att föräldrarna är mycket nöjda med verksamheten.

Missnöje finns dock med att inte alla fått de tider de önskat vid arbetslöshet och föräldraledighet, d.v.s. för barn med 15-timmarsschema.

Som helhet har verksamheten haft tillräckliga resurser för att hålla en god kvalitet. Brister finns dock var gäller fysisk miljö, utom- och inomhus.

Familjedaghemmens verksamhet försvåras av att nya barn inskolas under hela året. Flera grupper har tidvis varit för små vilket minskar möjligheterna till lek och trivsel för barnen. Gruppverksamheten är därför mycket viktigt komplement och förutsätter även att vikariesystemet fungerar..

Alla arbetslag har arbetat med Skolplanens mål förutom de egna områden som prioriterats i den egna arbetsplanen.

Genomgående i kvalitetsredovisningarna framhålls betydelsen av att förbättra rutiner för mötesordning för att få mer tid till reflektion och stärka arbetet med pedagogisk fördjupning och utveckling samt att hålla den egna arbetsplanen mer aktuell,

1.2. Grundskolan 1-5, förskoleklasser, fritidshem och grundsärskola

Arbetet har till stor del bestått av de prioriterade målen i skolplanen:

- Utveckling och lärande
- Inflytande och delaktighet
- Trygghet

Arbetet har fortsatt med kursplanens mål i alla ämnen. Det har lett till ökad tydlighet för eleverna och ökad delaktighet, kvalitet och innehåll i utvecklingssamtalen. Personalens kompetensnivå har ökat och nya pedagogiska redskap har skapats. Färre klasser och minskade resurser har medfört ökad samverkan i arbetslagen.

Samplanering från förskoleklass till skolår 5 ger en röd tråd i skolornas arbete.

De små ytterskolorna arbetar utifrån andra förutsättningar än de större skolorna med för- och nackdelar. Till fördelarna hör den väl genomtänkta miljön och den individuella planeringen som ger goda förutsättningar för barn i behov av särskilt stöd.

Det finns ett ifrågasättande av den samlade skoldagen och en oro för att den försvåra lärandet.

Fritidshemmen har stor betydelse för tryggheten på skolan. Man har inriktat sig på hälsosamma kostvanor och utevistelse.

Rektorerna beskriver i sina kvalitetsredovisningar en verksamhet som i stort fungerar tillfredsställande och som utvecklas. Det finns dock en stark kritik över dåligt underhållna fastigheter och bristfällig utemiljö vid flera skolgårdar. Fritidshemmens lokaler i Nordmark och Strandvägsskolan upplevs inte ändamålsenliga och försvårar arbetet i verksamheten.

1.3. Grundskola 6 – 9, förskoleklass, fritidshem

Stålvallaskolan

Skolan har god personaltäthet och präglas av trygghet och sammanhållning. Arbetslagen tycker att samarbetet och ansvarsfördelningen kollegor emellan fungerar bra och att organisationen avseende konferenstider och övriga möten är bra. Man har dock känt av att ledningsorganisationen har varit instabil under hösten vilket lett till minskat stöd för personalen. Behov finns av ämnesfördjupning och diskussioner ämneskollegor emellan. ”Karlavagnen” (asylverksamhet) har startat, vilket upplevs som berikande och mycket viktigt. Skolan har fått en del förbättringar i den fysiska miljön men utemiljön har flera brister. Utvändigt underhåll av byggnaderna är eftersatt och personalen misströstar då ekonomin aldrig tycks räcka till några reparationer.

Ferlinskolan

När man ser tillbaka på året så finns det många glädjeämnen. Andelen behöriga lärare har ökat och meritvärdet är högre än 2007. De flesta elever känner sig trygga och elevernas delaktighet har ökat. Det finns ett fungerande elevvårdsteam och skolan är bra på att upptäcka elever med svårigheter. Det finns bra stöd för de elever som är i behov av detta trots att det inte alltid upplevs som att det räcker till. Skoldaghemmet Linden och undervisningsgruppen Höjden är sammanslagna i den nya gruppen Grunden. Placeringen av Grunden på Ferlinskolan har varit positiv då det har varit lättare att få ett samarbete med övriga skolan. Resurser har lagts på att göra 4 mindre klasser i åk 6 istället för 3 stora. Arbetslagen upplever att de har en bra arbetsfördelning och att deras synpunkter kommer fram på ett bra sätt. De har gjort gemensamma aktiviteter för att stärka gruppkänslan. Arbetslagens dagar upplevs som positiva inslag under året.

2008 har trots detta upplevts som ett slitsamt och allmänt rörigt år. Ledningsorganisationen har varit tillfällig under höstterminen. Arbetslagen upplever att det funnits för lite tid för pedagogiska diskussioner och reflektion. Trots en stor satsning på IT-utrustning finns för få datorer för elever och personal. Vissa förbättringar har gjorts i arbetsmiljön bl.a. ljuddämpande åtgärder i vissa klassrum och målning av toaletter och korridorer.

2. Inledning

Enligt regeringens förordning om kvalitetsredovisning inom skolväsendet ska varje kommun, förskola, skola, och fritidshem årligen upprätta en skriftlig kvalitetsredovisning som ett led i den kontinuerliga uppföljningen och utvärderingen av verksamheten. Redovisningen ska bl.a. innehålla en bedömning i vilken mån de nationella målen för utbildningen har uppnåtts samt en redogörelse för vilka åtgärder kommunen, respektive skolan/förskolan, avser vidta om målen inte uppnåtts. Skolverket utgav under 2006 ”Allmänna Råd och kommentarer” som stöd vid tillämpningen av förordningen.

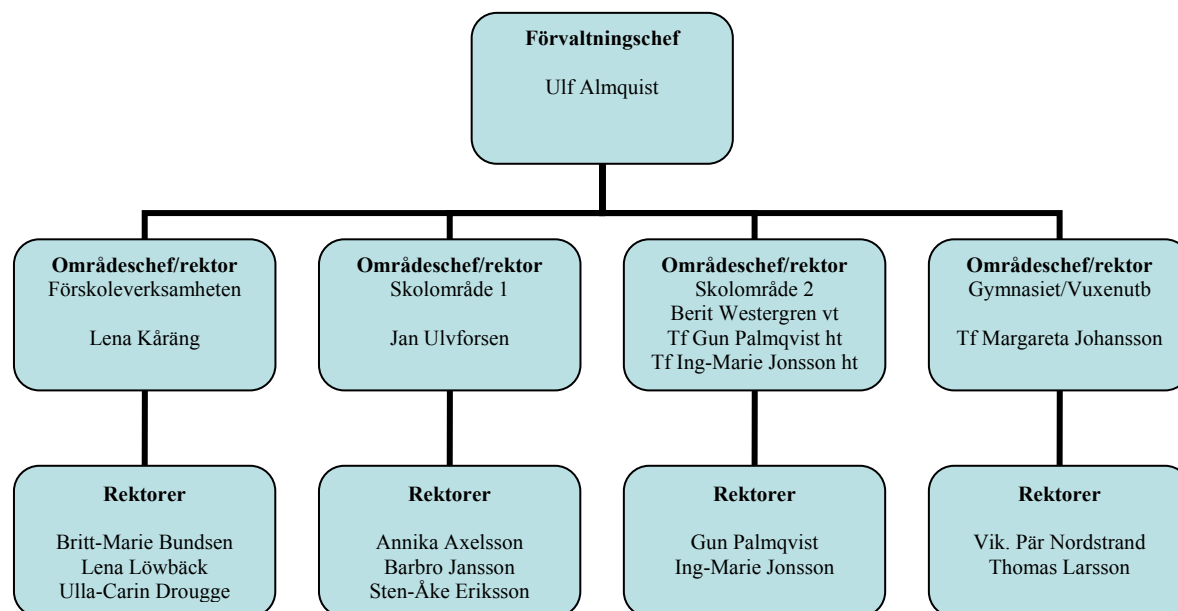
3. Rutiner och underlag för kvalitetsredovisningen

Gemensamma riktlinjer för kvalitetsredovisningen fastställs årsvis. Kvalitetsredovisningen upprättas därefter i flera steg. Arbetslagen vid varje förskola/skola utvärderar årets arbete och arbetsplaner. Skolledarna gör därefter en sammanfattande redovisning för respektive enhet. En kommunövergripande kvalitetsredovisning upprättas slutligen på förvaltningen.

Underlaget till denna kvalitetsredovisning består dels av Skolverkets och SCB:s årliga statistik, uppgifter från bokslut 2008 samt av de kvalitetsredovisningar som upprättats i verksamheten.

Kvalitetsredovisning för 9 förskolor, 3 dagbarnvårdargrupper, 8 skolor, 7 fritidshem, särskola samt Frivilliga skolformer är upprättade. Samtliga kvalitetsredovisningar har lagts ut på kommunens hemsida. De flesta enheter har i samtal och via enkäter tagit reda på elevers och föräldrars uppfattning om verksamheten.

4. Verksamhet och områdesindelning



Förskoleverksamheten

Förskolor: Bullerbyn, Junibacken, Storbron och Björnen i tätorten, Villekulla och Lönneberga i Lesjöfors, Bergabacken i Nordmark, Berguven i Nykroppa och Hyttan i Brattfors.

Dagbarnvårdare: I tätorten samt i Lesjöfors och Persberg, totalt 18 familjedaghem

Förskolegruppen Lönneberga flyttade under hösten till lokaler i Stålvallaskolan i anslutning till förskolan Villekulla.

Skolområde 1,

Skolår 1-5, förskoleklasser, fritidshem, särskola och undervisning för asylsökande barn och ungdom.

Åsensskolan,, Strandvägsskolan, Nordmarks skola, Brattfors skola och Nykroppa skola

Skolområde 2

Ferlinskolan, skolår 6-9, särskola

Stålvallaskolan förskoleklass, fritidshem, skolår 1 – 9, särskola, undervisning för asylsökande barn och ungdom.

Elevhälsan

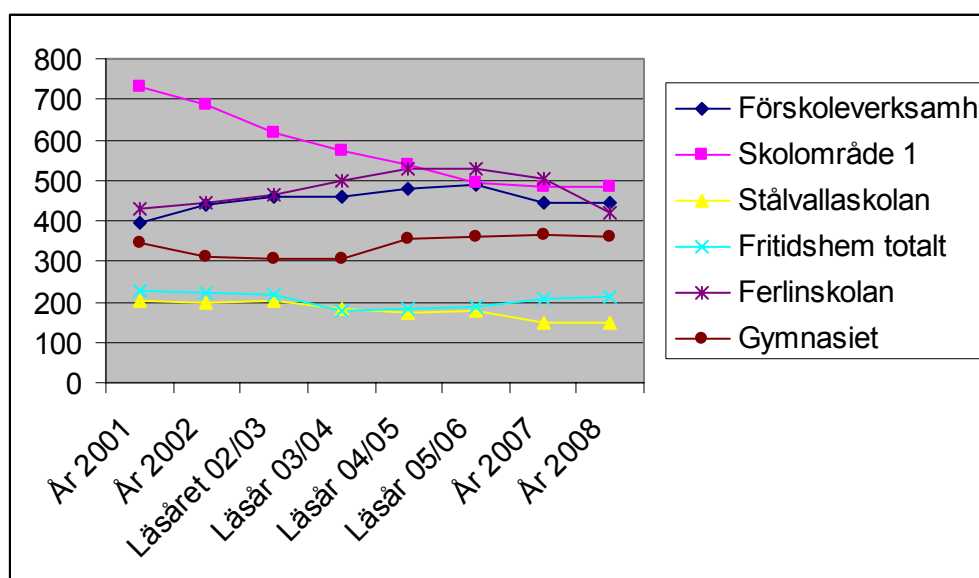
Skolhälsovård, elevstöd, handledning till personal mm

Kulturskolan

Orkester, ensemble, musik- och bildundervisning, obligatorisk musikundervisning i grundskola och gymnasium, samverkan med kommunens kulturliv, konserter mm

5. Antal barn och elever under åren 2001 – 2008

OMRÅDE	År 2001	År 2002	Läsåret 02/03	Läsår 03/04	Läsår 04/05	Läsår 05/06	År 2007	År 2008
Förskoleverksamh	395	439	459	461	477	487	445	446
Skolområde 1	732	686	617	575	536	494	482	486
Stålvallaskolan	203	199	203	184	174	176	146	150
Fritidshem totalt	229	222	216	179	185	188	207	210
Ferlinskolan	432	445	463	500	528	530	505	420
Gymnasiet	344	309	306	304	355	360	365	361
Totalt	2335	2300	2264	2203	2255	2235	2150	2073



Ökningen i förskoleverksamheten under början av 2000-talet berodde på ny lagstiftning. Födelsetalen har stabiliserats och antalet inskrivna är nu oförändrat. Grundskolan har minskat senare år men detta har nu bromsats upp när de stora kullarna har passerat och de senare årskullarna har flyttas över till gymnasiet.

6. Utvecklingsområden enligt föregående kvalitetsredovisning

Nedanstående avsnitt är en kort sammanfattning av det som framkom i enheternas redovisningar. Åtgärder och resultatet inom dessa områden finns beskrivet i enheternas kvalitetsredovisningar.

Förskoleverksamheten

Alla enheter satte mål i sina arbetsplaner inom läroplanens områden:

- Inflytande och delaktighet
- Förskola och hem
- Normer och värden

- Utveckling och lärande
- Hälsa och livsstil

Inom dessa områden prioriterades målen i Skolplanen i den mån de berörde förskoleverksamheten.

Grundskolan tidigare år, särskolan och fritidshemmen

- Individuell utvecklingsplan, IUP, till varje elev.
- Att få varje elev att ta eget ansvar för sina studier och sin arbetsmiljö utifrån ålder och förutsättningar med fokus på läroplanens mål.
- Att öka kännedomen om målen i kursplanerna hos eleverna för att medvetengöra de förväntningarna som finns på dem. Arbetet med portfolio har på någon skola lett till att kursplanemålen nu ingår som en naturlig del i verksamheten.
- Fördjupa och förnya formerna för föräldrasamverkan
- Jämställdhet och inflytande i vardagen, värdegrundsfrågor, tryggheten på skolan.
- Att få en ökad förståelse av vikten av fysisk aktivitet, matens betydelse för hälsan, och kostriktigare mellanmål.

Grundskolans senare år

- För att minska andelen elever som har anpassad studiegång, har bl.a. tillfällen utanför skoltid för extra stöd erbjudits.
- Samordning har skett av resurserna till elever i behov genom sammanslagning av undervisningsgrupper
- Kompetensutvecklingsinsatser har getts inom området ”Betyg och bedömning”.
- Utvecklingsarbete av IUP (Individuella utvecklingsplaner) har fortsatt och en gemensam mall för de skriftliga omdömena och vad som bör ingå, har utarbetats.

Grundskolans värdegrundsarbete

Arbetet med värdegrundsfrågor och trygghetsarbete har pågått under hela året men resulterade inte i målpuppfyllelsen ”att alla känner sig trygga”. Arbetet har bl.a. bestått av

- Trygghetssamtal minst en gång/termin mellan mentor och elev
- Trygghetssamtal som en stående punkt på klassrådets dagordning
- Delar av skolans Trygghetsteam gått en utbildning på Örebro Universitet i ”Mobbning – skolpraktik och forskningsperspektiv”.
- Likabehandlingsplanen har reviderats med stöd av den forskning som finns inom området kring mobbning och kränkningar.
- Några lärare ”piloter” har utbildats i SET (Social Emotionell Träning)
- Föräldraprogrammet, Nya Steg för åk 6, startade under höstterminen 2008.
- Klassrådsarbetet har utvecklats.

Redovisningarna beskriver stor variation insatser och åtgärder men en samstämmig bild inom de utvecklingsområden som redovisats. Fritidshemmens viktiga uppgift som komplement i skolans vardag framgår tydligare, bl. a genom arbetet med hälsa och kost. Man har följt upp arbetet från föregående år och tagit fasta på Skolplanens mål.

7. Förutsättningar

7.1. Jämförelsetal = Uppgifter från Skolverkets statistik, från oktober månad Jämförelsekommuner = Mindre än 12500 innevånare

Förskola	2001	2002	2003	2004	2005	2006	2007
Antal barn per avdelning Filipstad	X	X	16,5	16	17	15	16,1
Jfr kommun	X	X	16,8	17	17	16	16,7
Antal barn per årsarbetare Filipstad	5,3	4,9	4,9	5,4	5,2	5,4	5,0
Jf komm	5,4	5,4	5,4	5,5	5,3	5,2	5,4
Andel årsarbetare med ped. utbildning.F-d	48	43	39	42	43	51	47
Jf komm	54	54	55	55	55	54	56
Andel inskrivna barn av samtliga 1-5 år F-d	58	57	61	62	66	71	85
Jf komm	63	68	72	74	71	74	85
Kostnad per inskrivet barn Filipstad	81900	91700	96700	101500	101200	102200	104500
Jf komm	86000	91600	94000	95200	100500	105200	108100

Familjedaghem	2001	2002	2003	2004	2005	2006	2007
Antal barn per anställd Filipstad	4,8	5	4,4	4,4	5	4,8	4,5
Jf komm	5,4	5,3	5,2	5,2	5,3	5,2	5,2
Andel inskrivna barn av samtl. 1-5 år F-d	19	22	19	16	20	20	16
Jf komm	11	10	9	8	10	9	8
Andel inskrivna barn av samtl. 6-9 år F-d	3	3	1	2	2	2	2
Jf komm	2	2	1	1	1	1	1
Kostnad per inskrivet barn Filipstad	73400	73900	78100	93700	94700	85350	93800
Jf komm	63900	67600	71800	75200	80400	81000	85300

Fritidshem	2001	2002	2003	2004	2005	2006	2007
Antal barn per avdelning Filipstad	x	x	16,4	18,3	20,6	21,6	20,8
Jf komm	x	x	29,6	30	26,8	27,3	28,9
Antal barn per årsarbetare Filipstad	28,9	30,5	19,5	21,9	17,9	17,8	16,7
Jf komm	15,8	16,8	16,7	17,4	17,8	17,8	17,4
Andel årsarbetare med ped. utb. Filipstad	12	27	37	32	40	49	39
Jf komm	59	58	58	63	59	60	58
Andel inskrivna barn av samtliga 6-9 år F-d	37	40	40	41	41	47	59
Jf komm	55	62	64	64	65	67	70
Andel inskrivna barn av samtl. 10-12 år F-d	8	9	6	7	10	8	10
Jf komm	7	8	9	9	11	11	12
Kostnad per inskrivet barn Filipstad	34400	32700	32600	38800	36300	36500	35600
Jf komm	29500	30700	30600	32000	33300	33800	34200

Förskoleklass	2001	2002	2003	2004	2005	2006	2007
Antal årsarbetare per 100 elever Filipstad	11,8	11,3	9,8	12,2	11,7	11,9	11,2
Jf komm	8,2	7,9	8,2	7,5	7,2	7,3	7,5
Andel årsarbetare med ped. utb. Filipstad	75	88	84	80	81	74	88
Jf komm	88	85	87	88	94	90	91
Andel av samtliga sexåringar Filipstad	100	97	96	96	97	96	97
Jf komm	96	98	98	98	97	97	96
Kostnad per elev Filipstad	44200	60500	54700	53000	64300	62300	70000
Jf komm	34400	37700	41800	42000	50500	49300	51600

Kommentar:

Den högre platskostnaden och personaltätheten är påverkad av att Filipstad har samlad skoldag, d.v.s. längre skoldagar än genomsnittet.

Grundskola	2001	2002	2003	2004	2005	2006	2007
Antal lärare per 100 elever Filipstad	7,8	7,4	7,5	7,7	8,2	8,3	10,0
Jf komm	7,9	8	8,3	8,3	8,5	8,8	8,8
Andel lärare med ped. utbildning F-d	71	72	62	73	76	73	75
Jf komm	81	81	81	84	84	85	87
Kostnad per elev, totalt Filipstad	60400	63400	63800	70800	70500	74100	77800
Jf komm	55700	59800	62500	65000	71300	74200	78500
Kostnad per elev, undervisning	32200	33700	36100	37800	39700	41500	43600
Jf komm	29000	31200	32700	34200	37700	39000	40800

Kommentar:

Andelen lärare med pedagogisk utbildning är fortfarande relativt låg.

Obligatorisk särskola	2001	2002	2003	2004	2005	2006	2007
Antal lärare per 100 elever Filipstad	32,9	23,7	24,6	26,8	24,2	28,9	33,9
Jf komm	27,5	27,6	27,1	29	28,2	31,7	29,6
Kostnad per elev, totalt F-d exkl skolskjuts	222900	216800	184900	197000	195600	225600	224700
Jf komm	213000	216600	226400	247100	265400	281700	327500

7. 2. Ekonomi år 2008

BUN nettobudget	160.917 Mkr	Utfall	160.967 Mkr
Personalkostnader	131.967 Mkr	Utfall	132.577 Mkr

Kommentar:

Budgeten klarades med ett marginellt överskridande på 50 tkr.

Större negativa avvikelser:

- Personalkostnader inom grundskolan i huvudsak första halvåret
- IKE (Interkommunal ersättning) gymnasieskolan

7.3. Lokalmässiga och materiella resurser

Datautrustning

Särskilda investeringsmedel (500 tkr) och personalmässiga resurser har erhållits under året för att fortsätta upprustning av befintlig maskinpark och nätverk. Samtliga skolor och förskolor har nu Internetanslutningar även om vissa anslutningar fortfarande har brister. Arbetet fortsätter under kommande år.

Lokaler

Lokalerna har som regel bra eller godtagbar standard. Förskolan i Lesjöfors har utökats och förskolegruppen i tillfälliga lokalen (Lönneberga) har därigenom kunnat flyttat in

Utemiljö

Upprustningar av skolgårdar har skett, senast var det Ferlinskolans tur. Oftast innefattas inte lekmaterial utan det är mark- och beläggningsarbeten som utförts. Dessutom är befintligt material föråldrat och slitet. Därför är det stor brist på utrustning som stimulerar pedagogisk och motorisk utveckling i utemiljön.

7.4. Tillgång och efterfrågan på platser i förskoleverksamhet och fritidshem

Plats kan med få undantag erbjudas inom 1-3 månader i förskola. Vissa föräldrar väljer att låta barnen börja senare för att få önskad plats. Ca 90 % av föräldrarna önskar förskola i första hand. Gruppstorleken är avsevärt större under vårterminen. Enstaka barn har haft långa väntetider till plats på Natt- och helgöppna avdelningen.

Fritidshemmen har kunnat erbjuda plats till alla som önskat och viss utökning har skett.

8. Arbetet i verksamheten

8.1. Förskolor

Arbetet med för hälsa, kost och rörelse och utevistelse genomsyrar och dominerar vardagen. Läroplanens mål framhålls och synliggörs allt oftare t.ex. i barnens portfolio, i arbetsplanen, i bild och text på väggarna och i reflekterande samtal i mötessammanhang.

Samverkan mellan avdelningar förekommer allt mer och är en förutsättning för att dels ge mötestid och pedagogisk planering, dels för att hålla nere vikariekostnaderna. Förutom att varje barn har en kontaktperson delas också arbetet i arbetslaget i ansvarsområden. Många avdelningar arbetar medvetet med att strukturera vardagen så att det är bra för alla barn, d.v.s. har ett inkluderande synsätt: Grupperingen av barnen växlar över året med stor flexibilitet. Årets kompetensutveckling i Vägledande samspel, ICDP och Småbarnspedagogik har för många tillfört nya insikter som bl.a. lett till att man omprövat både rutiner och organisation.

8.2. Skolor och fritidshem

För att målen ska bli tydligare för eleverna och för att de ska bli mer medvetna om vart de ska nå arbetar skolan med att bygga upp ”murar” i de flesta ämnen. En mur består av olika block där varje block motsvarar ett delmål. En hel mur i ett ämne är lika med uppnåendemålen i år 5. Förskoleklassen dokumenterar sitt arbete i form av portfolio vilken sedan följer barnet under skoltiden. Portfolion är under ständig utveckling och synliggör målen för eleven och föräldrarna.

Fritidshemmen förstärker och kompletterat skolan både genom arbetet med hälsa, rörelse, kost och vid klasskonferenser och i utvecklingssamtal. Stora satsningar har gjorts för att öka elevernas trygghet på skolan. I det arbetet har fritidshemmen haft en viktig uppgift i de lägre skolåldrarna.

Stålvallaskolan har fortsatt arbetet att vara inriktat mot omvärlden och näringslivet vid sidan av ett omfattande arbete för tryggheten på skolan.

Ferlinskolans har organiserat eleverna i fyra arbetslag och till varje arbetslag hör 7-13 lärare och 4-5 klasser. Enheten arbetar traditionellt med schemabundna lektioner efter en fastlagd timplan. Vid några tillfällen per läsår bryts verksamheten för temaarbete, t.ex.

”Värdegrundsveckan” i årskurs 8.

Särskolans personal och personal som arbetar i små undervisningsgrupper ingår i ett arbetslag. Kompetensutvecklingen har till stor del styrs av och stärkt trygghetsarbetet på alla skolor genom t.ex. SET- utbildning för ”piloter”.

För att stärka lärarna i arbetet med en likvärdig bedömning och betygssättning har fortbildningsdagar och konferenstid ägnats åt utbildning och diskussioner i ”Betyg och bedömning”. I ämneslagen har ett stort arbete lagts ner på att tolka och förmedla kursplanernas mål till elever och föräldrar. Målen finns väl synliga för eleverna i klassrummen och föräldrarna får information i omdömen som skrivs och skickas hem inför utvecklingssamtalen.

9. Resultat och måluppfyllelse i förhållande till nationella mål i förskoleverksamheten

Normer och värden:

Personalen är i hög grad medveten om sin roll som förebild och vikten av att ha en gemensam helhetssyn både på förskolans uppdrag och till det egna förhållningssättet. Barnen uppmuntras att hjälpa åt, samarbeta, ta ansvar, lyssna på och respektera andras åsikter. Alla arbetslag har prioriterade mål inom detta område. Självvärdering (BRUK) används ofta för att öka medvetenheten om hur väl man arbetat mot läroplanens mål.

Utveckling och lärande:

Det finns en stor medvetenhet och förståelse för den pedagogiska miljöns betydelse för lärandet liksom hur dagen organiseras. Tiden för utevistelsen har ökat och det har lett till att många förskolor förbättrat sin utemiljö -i syfte att alla barn ska tycka det är roligt att vara ute, leka och lära. Den stora åldersspridningen (1-5 år) nödvändiggör att man vid några tillfällen under dagen har två eller tre åldershomogena grupper för att få bättre förutsättning för lärande.

Barns inflytande:

Området har getts större utrymme än tidigare i verksamheten. Även genusarbetet har lett till att varje barn uppmärksammas och fått stort inflytande över sin egen tillvaro i vardagen. Detta arbete pågår målmedvetet för andra året i rad och resultaten har blivit uppenbara både på grupp- och individnivå.

10. Resultat och måluppfyllelse i förhållande till nationella mål i grundskolan

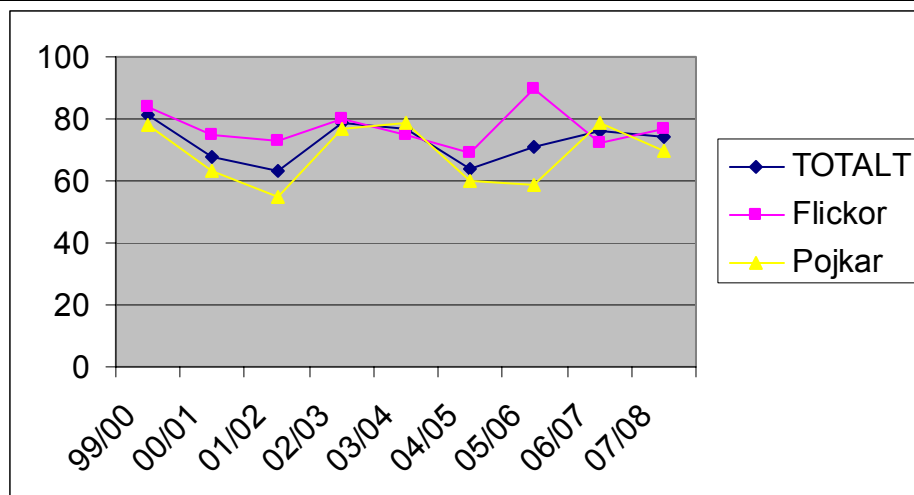
Kommunens mål i Skolplanen för 2008 är att

”Uppföljningen och utvärderingen av elevernas kunskapsutveckling förbättras i samtliga ämnen och skolår i syfte att elever i Filipstad minst når resultat motsvarande genomsnittet för riket”.

10.1. Elever som nått uppnåendemålen i samtliga ämnen , SKOLÅR 5 jämförelse mellan flickor och pojkar

Bedömningen grundas på bl.a. nationella ämnesprov i svenska, engelska och matematik.

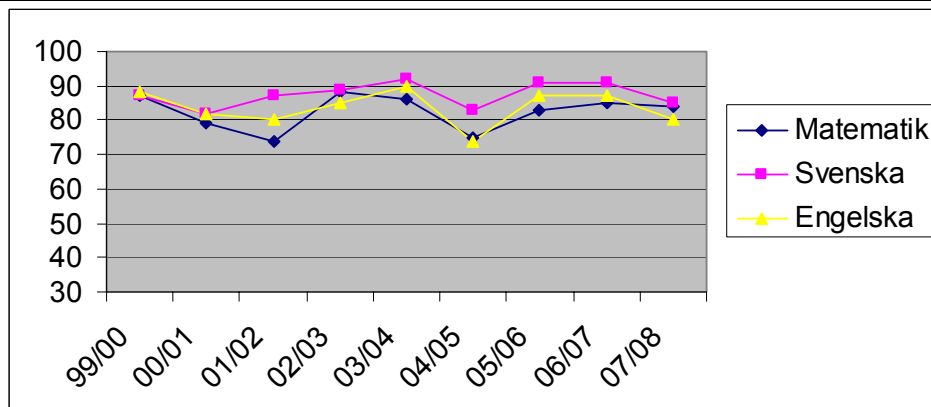
Läsår	99/00	00/01	01/02	02/03	03/04	04/05	05/06	06/07	07/08
TOTALT	81	68	63	79	77	64	71	76	74
Flickor	84	75	73	80	75	69	90	72	77
Pojkar	78	63	55	77	79	60	59	79	70



10.2. Nått uppnåendemålen i SKOLÅR 5

Procent av samtliga elever

Ämne	99/00	00/01	01/02	02/03	03/04	04/05	05/06	06/07	07/08
Matematik	87	79	74	88	86	75	83	85	84
Svenska	87	82	87	89	92	83	91	91	85
Engelska	88	82	80	85	90	74	87	87	80



10.3. Nått uppnåendemålen i SKOLÅR 5 - jämförelse mellan pojkar och flickor

Läsår 2007/08 totalt 106 elever, 56 flickor och 50 pojkar

	flickor	pojkar
matematik	82%	86%
Svenska	86%	84%
engelska	84%	76%

10.4. Analys av betyg och resultat i SKOLÅR 5

Resultaten är i stort sett jämförbara med tidigare år. Det pågår en ständig strävan att utnyttja resurserna på det mest effektiva sättet. Någon rikstäckande jämförelse, motsvarande resultat åk 9, finns inte för resultaten i åk 5.

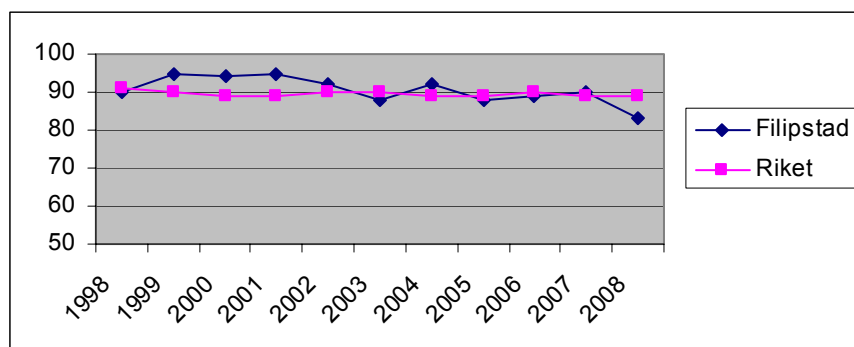
Diskussioner pågår på skolorna om resultatet ur ett genusperspektiv. Frågeställningen från förra året kvarstår: Har skolan ett ojämnliskt förhållningssätt till barn och elever, beroende på kön?

På flera skolor har man uppmärksammat risken för att barn behandlas olika på grund av kön. Olika försök med könshomogena grupper har genomförts för att få underlag till analys av olika förhållningssätt. Det som framkommit är att skillnaderna inte är tydliga. Den diskussion som förs kring problematiken har medfört en ökad medvetenhet hos personalen. Dessutom genomgår ett antal pilotutbildning i SET (social emotionell träning). Det är ett arbetsverktyg som alla klasser skall arbeta med i framtiden. Programmet medvetandegör, i högsta grad personalens förhållningssätt, vilket sannolikt kommer att verka positivt för en likabehandling av könen.

Det kan konstateras att skillnaderna mellan flickors och pojkars resultat inte är tillräckligt stora över tid, för att man skall kunna se några tydliga mönster.

10.5. Andel i procent av eleverna som var behöriga till gymnasieskolan – SLUTBETYG

	1998	1999	2000	2001	2002	2003	2004	2005	2006	2007	2008
Filipstad	90	95	94	95	92	88	92	88	89	90	83
Riket	91	90	89	89	90	90	89	89	90	89	89

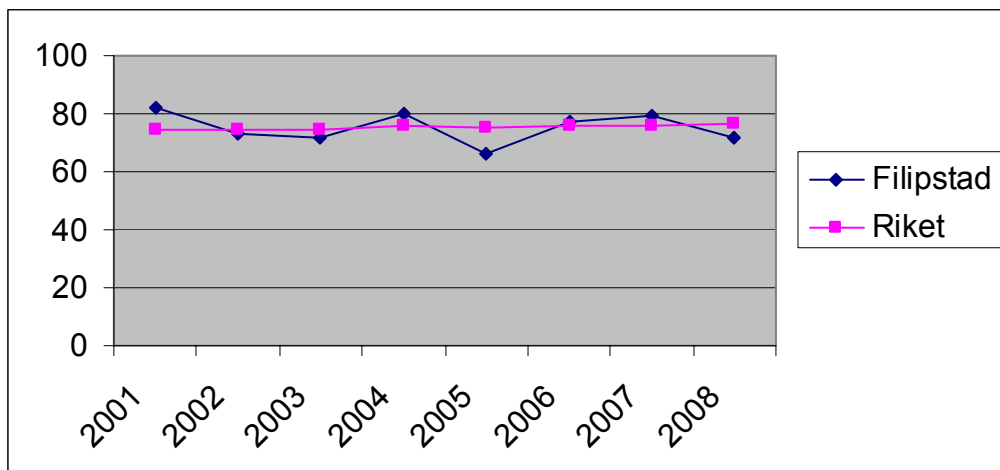


Kommentar:

Andelen behöriga till ett nationellt program har sjunkit markant och är nu lägre än riket.

10.6. Klarat målen i samtliga ämnen SKOLÅR 9

	2001	2002	2003	2004	2005	2006	2007	2008
Filipstad	82	73,1	71,7	80	66,4	77,1	79,5	72,0
Riket	74,3	74,7	74,7	75,9	75,5	76	75,9	76,6

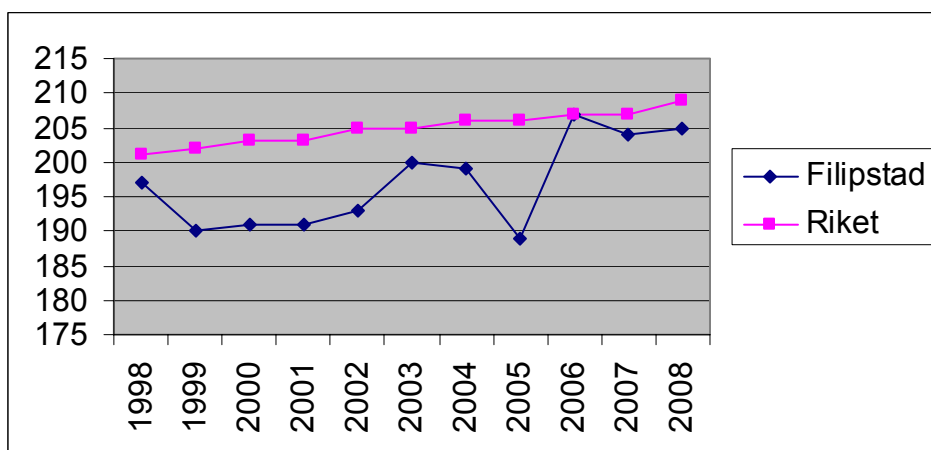


Kommentar:

Resultatet är försämrat i Filipstad samtidigt som värdet för riket har förbättrats. Det gör att skillnaden nu är markant och den motsatta jämfört med förra året. Nästa år visar om årets resultat är en tillfällighet och inom den naturliga variationen eller om det signalerar en nedåtgående trend.

10.7. Genomsnittligt meritvärde SLUTBETYG

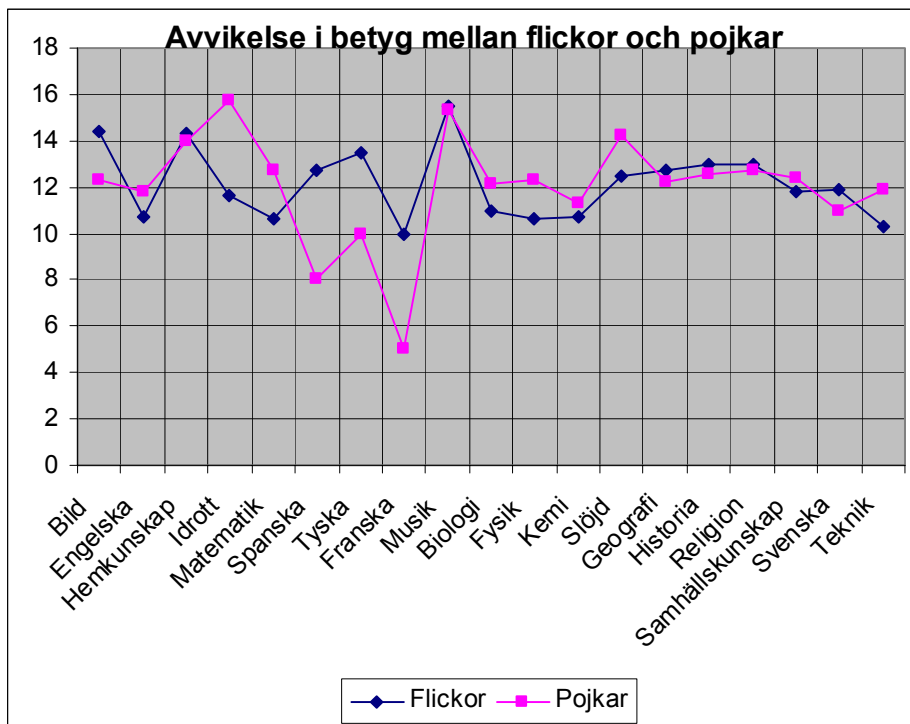
	1998	1999	2000	2001	2002	2003	2004	2005	2006	2007	2008
Filipstad	197	190	191	191	193	200	199	189	207	204	205
Riket	201	202	203	203	205	205	206	206	207	207	209



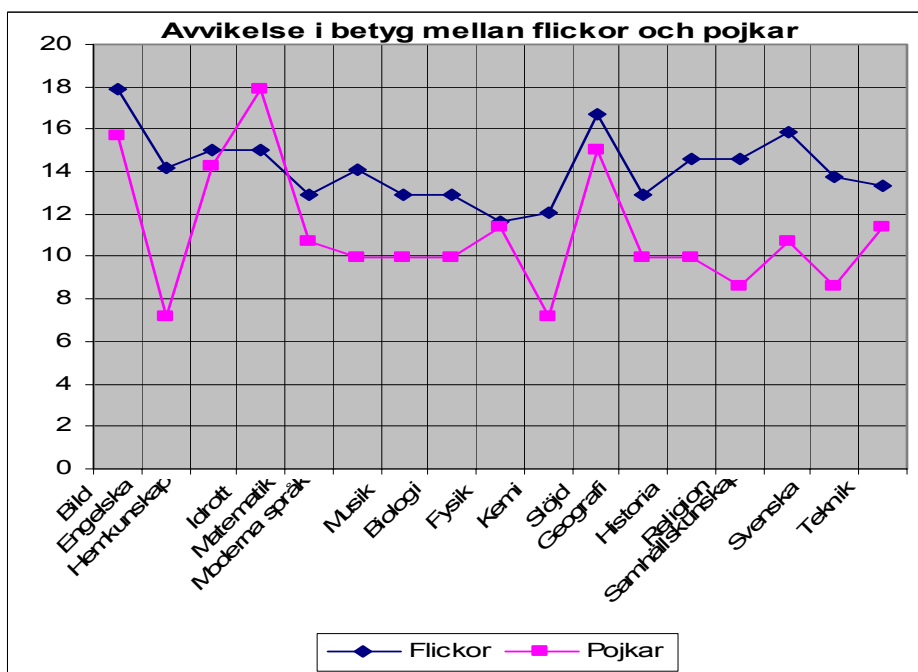
Kommentar:

En elevs meritvärde är poängsumman av de sexton bästa betygen där G ger 10 poäng, VG 15 och MVG ger 20 poäng. Sett över tid närmar sig Filipstadsskolorna rikets meritvärde.

10.8. Jämförelse av ämnesbetyg skolår 9 flickor/pojkar SLUTBETYG Ferinskolan



Stålvallaskolan

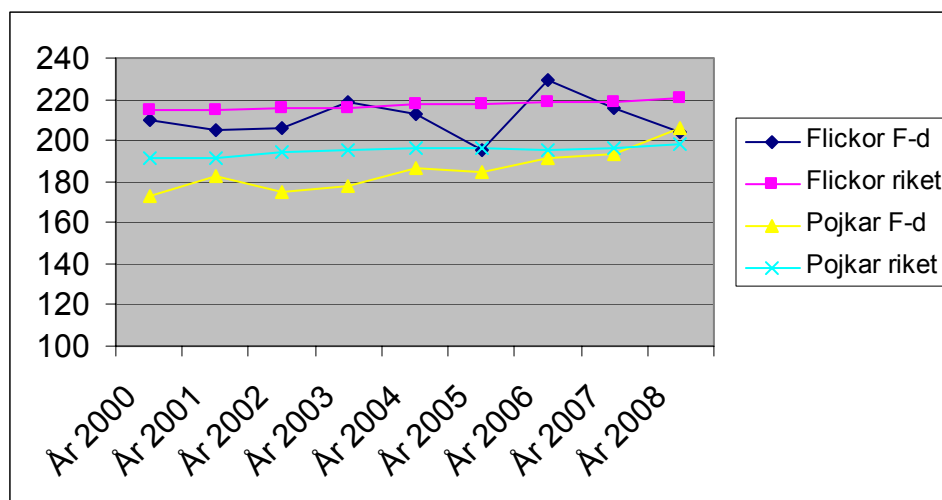


Kommentar:

Jämförelsen visar det genomsnittliga meritvärdet i alla ämnen för flickor respektive pojkar. Liksom i riket i övrigt får flickorna högre betyg än pojkarna vid Stålvallaskolan medan Ferlinskolan visar något större total jämnhet men tydliga skillnader i enstaka ämnen.

10.9. Genomsnittlig meritvärde SKOLÅR 9 jämförelse mellan pojkar och flickor samt riket

	2000	2001	2002	2003	2004	2005	2006	2007	2008
Flickor F-d	209,4	204,7	206,3	218,6	212,5	195,1	228,9	216,1	204,4
Flickor riket	214,6	214,6	215,6	216	218,1	217,3	218,3	218,8	220,6
Pojkar F-d	172,9	182,7	174,6	177,4	186,7	184,1	191,5	193	205,9
Pojkar riket	191,8	191,8	194	195	196,3	195,8	195,7	196,5	198,5



Kommentar:

Under perioden 2000-2007 kan man se att pojkarna i Filipstad undan för undan har ökat sitt meritvärde för att nu 2008 ligga över rikets nivå. Flickorna har under samma period varierat i meritvärde mellan att ligga långt över riket till att ligga långt under riket. De har nu ett sänkt värde, lägre än pojkarna i Filipstad

10.10. Analys av betyg och resultat i SKOLÅR 9

Meritvärdet har ökat trots att andelen elever som når målen i alla ämnen är den lägsta sedan nuvarande betygssystem infördes. Jämfört med riket är dock det genomsnittliga meritvärdet fortfarande lägre. Årets resultat skiljer sig från tidigare år genom att pojkarna för första gången har fått ett genomsnittligt meritvärde som är högre än flickornas. Att meritvärdet har ökat i år beror på att fler elever når de högre betygen. Orsaken till att meritvärdet ligger under rikets värde beror på att en större andel elever inte når målen i alla ämnen. Intressant är att pojkarna har ökat sitt genomsnittliga meritvärde avsevärt jämfört med tidigare år. Detta bedöms vara resultatet av de insatser skolan har gjort när det gäller att höja pojkarnas betyg som t.ex. diskussioner i arbetslag och ämneslag om olika redovisningsätt.

En annan förklaring till vissa förbättrade resultat är att skolan hade färre elever med anpassad studiegång. Andra insatser som har bidragit till förbättringar när det gäller meritvärdet är att alla elever har haft möjlighet att få stöd genom t ex att ett arbetslag har haft ett erbjudande om ”resurstid”, ett frivilligt stöd efter ordinarie skoltid. Det har dessutom funnits möjlighet till studiehjälp på Elevens val vilket varit oerhört populärt i åk 8 och åk 9.

Elevernas resultat följs upp kontinuerligt i arbetslagen. Åtgärdsprogrammets utformning har förbättrats. Vid varje terminsslut görs en kartläggning i arbetslagen av vilka elever som saknar betyg och gemensamma insatser diskuteras.

Lärarna har blivit mer medvetna om vikten av att undervisningen syftar mot ”mål att sträva mot” och att man inte nöjer sig då eleverna har nått ”mål att uppnå”. I matematik görs försök i att dela in eleverna efter förkunskaper och arbetstempo. Resultat av detta försök är fortfarande svårt att utvärdera eftersom eleverna går i åk 7-8..

För att nå ett meritvärde minst i nivå med rikets behöver skolan alltså minska andelen elever som lämnar skolan utan godkända betyg. Elever som har en anpassad studiegång behöver därför minskas ytterligare. Skolan behöver också bli bättre på att motivera eleverna att nå så långt som möjligt. Trots att Filipstad ligger en bit under riket genomsnittliga meritvärde så är resultatet riktigt bra om man tar hänsyn till kommunens socioekonomiska struktur. Det förväntade meritvärdet för Filipstad är 201 och kommunen ligger på 205.

11. Områden som enligt Skolplanen ska förbättras, granskas och utvärderas

11.1. Trygghet

Detta mål är ett förvaltningsövergripande mål i Barnkonventionens anda.

I Skolverkets inspektionsrapport (2007) påtalas att alla elever inte känner sig trygga i skolmiljön. I Filipstad finns också många signaler om att förekomsten av droger är hög. Särskilda insatser i det förebyggande arbetet har påbörjats. I detta arbete är förskolan och skolan viktiga arenor för att tillsammans med föräldrar verka för ökad trygghet. Kommunens övergripande vision är att miljön i våra förskolor och skolor ska präglas av trygghet och trivsel.

Kommunens mål:

- *Alla barn och ungdomar känner sig trygga i kommunen.*
- *Föräldrastödet ökar och erbjuds i nya former i alla verksamheter.*

Insatser

Alla enheter har arbetat aktivt och målinriktat med detta område och formulerat egna mål i arbetsplanerna. Insatserna har stor bredd och variation som värdegrundssamtal och värderingsövningar, fler och mer synliga rastvärdar, kamratstödjare, idélådor, mer diskussioner på föräldramöten, temadagar, Må-bra-dagar, fadderverksamhet, pilotutbildning i SET mm. Varje skola, fritidshem och särskolan har deltagit och varje enhet har bidragit med nya inslag och stor variation.

I förskoleverksamheten har detta område vävts samman med arbetet med normer och värden och i området ”föräldrasamverkan”. Detta utgör en grundläggande del av verksamhetens uppdrag. Separat redovisning görs därför inte.

Resultat

Skolornas kvalitetsredovisningar beskriver exempel på goda resultat i arbetet som t.ex. att antalet konflikter är mindre och att fler elever deltar i rastaktiviteter. Det har också framkommit i de samtal skolsköterskan haft med eleverna och i de utvärderingar som gjorts vid utvecklingssamtalen. Enkäter visar dock att det fortfarande finns elever som inte känner full trygghet på skolan och i förflyttningen mellan skolan och fritidshemmet – men inte på alla skolor. En av de större skolornas enkäter visar att eleverna önskar att fler vuxna ska vara ute på rasterna. Sammantaget är det svårt att avläsa om resultatet förbättrats generellt. De framsteg som noterats är värdefulla och de vuxnas uppmärksamhet i och kunskaper om

trygghetsarbetet har ökat. De mindre skolorna beskriver en något mer positiv bild och att alla barn är trygga.

Analys – Lärdomar:

Känslan av trygghet hos eleverna har olika orsaker. Skolans storlek och att alla känner varandra har betydelse, fadderarbetet och arbetet som rastvärd likaså. Det är heller inte svårt att se om någon är utanför gemenskapen. En skolas litenhet kan vara ett hinder när det gäller att hitta kamrater som man fungerar bra med. Olika mognadsnivåer och den stora åldersspridningen i kamratgrupperna kan bidra till stor skillnad i förmåga att hantera regler och konflikter.

En trygg skola skapar bättre förutsättningar för inläring och personal, elever och föräldrar blir positivare. Fler vuxna ute på rasterna ger tryggare barn.

Åtgärder för förbättring inom närmaste året:

Insatser som gett synliga och goda resultat och kunskap om hur eleverna mår och känner sig kommer att fortsätta. Skolan måste diskutera hur man kan lösa önskemålet från eleverna om fler vuxna ute under rasttid. Fritidshemmens möjlighet till fler vuxna är begränsat och verksamheten måste planeras utifrån detta. Gemensamma aktiviteter för hela skolan där alla elever deltar för att öka samhörigheten planeras. Samarbetet och rutinerna behöver förbättras då elever byter grupp.

11.2. Inflytande och delaktighet

Eget ansvarstagande ger ökad motivation och delaktighet redan från tidig ålder ökar tilltron på den egna förmågan. För att detta ska vara möjligt måste också barn och elever utveckla sin förmåga att uttrycka tankar och åsikter. Vid Skolverkets inspektion under vårterminen 2007 påtalades behovet av att ge större möjlighet för elever att få inflytande över sina studier.

Kommunens mål är att:

- *Alla barn och elever utvecklar sin förmåga att förstå och handla efter demokratiska principer genom att få delta i olika former av samarbete och beslutsfattande*
- *Elevernas kännedom om kursplanernas mål ökar och de får därigenom goda möjligheter till inflytande i sin utbildning.*

Insatser

Också inom detta område har enheterna arbetat aktivt och målinriktat och formulerat egna mål i arbetsplanerna. Förskoleklassen och fritidshemmen har tränat demokrati under samlingen. Man har förbättrat klass- och elevrådsarbete, genomfört omröstningar i gemensamma skolfrågor, förbättrat förberedelsearbetet inför utvecklingssamtalen, ökat barnens inflytande över lovaktiviteter på fritidshemmet, inrättat förslagslådor och fritidsråd. Ferlinskolan har bildat matråd, miljögrupp, trygghetsgrupp, festkommitté. Stålvallaskolan har erbjudit mer stöd i det egna planeringsarbetet, särskolan har förbättrat inomhusmiljön efter elevernas behov och intressen mm.

I förskoleverksamheten har en omfattande satsning gjorts inom detta område. Arbetet har vävts samman med genusfrågorna och man har provat nya vägar att tolka och vara lyhörda även för de minsta barnens önskningsar och behov. De flesta har tagit fasta på att hitta nya sätt att öka barnens inflytande över sin vardag. Man har även låtit barnen pröva olika former av beslutsfattande men ofta funnit att det inte är moget för åldersgruppen.

Resultat

Klass- och elevrådsarbetet har utvecklats allmänt sett. Barnens förslag till aktiviteter har tagits tillvara och genomförts i stor utsträckning i alla verksamheter.

Som exempel citeras Åsensskolas kvalitetsredovisning: ”Klassråd finns i alla klasser och fungerar bra. Från varje klass, med start från klass 2, deltar två representanter i elevrådet. Representanterna fungerar som länk mellan klassråd och elevråd. Elevrådet har utformat riktlinjer för hur kamratstödjarna skall arbeta. De har också varit med och påverkat utformandet av skolans regler. Elevrådet håller möte varje månad. Protokoll delas ut till klasser och personal. Detta protokoll är en stående punkt på APT. Kamratstödjarna deltar alltid på elevrådet där de berättar om vad de gjort och hur vi skall arbeta vidare.”

Även äldre elever tar ett större personligt ansvar för sina studier genom att vara mer delaktiga i arbetet med att utforma sin egen Individuella Utvecklings Plan (IUP).

Analys

Måluppfyllelsen beträffande de mål som sattes upp för barnen har varit god vilket bidragit till att många barn visar på större acceptans och är mer medvetna när de själva har mer inflytande. Många elever saknar dock den mognad som behövs för att förstå och praktiskt omsätta demokratiskt fattade beslut. Att representera sin klass och framföra kamraters åsikter om skolan är svårt i de lägsta skolåren. En viss mognadsgrad måste nås innan man förstår varför man är där och vad man ska göra. De små skolornas dilemma är att det blir för små grupper för att det ska bli givande diskussioner.

Exempel på åtgärder för förbättring och utveckling

- Arbetet med att göra eleverna förtrogna med målen har gett resultat men måste fortsätta.
- Personalen kommer att avsätta mer gemensam planeringstid för att komma fram till en pedagogisk struktur med målet att eleverna har mer inflytande över sitt lärande.
- Arbetet fortsätter med att göra elever och föräldrar medvetna om elevernas utveckling genom portfolio, IUP och utvecklingssamtal.
- Gemensamma projekt ska genomföras.
- Skolan ska aktivt och engagerat fortsätta att träna eleverna i de demokratiska frågorna avpassade till deras ålder och mognad.
- I förskoleverksamheten kommer man att arbeta vidare med att medvetandegöra barnen om när de är med och fattar beslut och att deras åsikter räknas. Särskilt de tysta barnens signaler ska uppmärksammas.

12. Övriga mål

Varje enhet, arbetslag eller ”spår” väljer ett eller flera egna mål i arbetsplanen. Målen, tillsammans med resultat, analys och förbättringsåtgärder redovisas i den egna utvärderingen och sammanställs i skolans/särskolans/förskolans/familjedaghemmets kvalitetsredovisning. Detta speglar det som bedömts mest angeläget att förbättra utifrån de egna eleverna/barnen och grupperna under det senaste året.

Enheterens egna mål har detta år i flera fall varit de samma som övriga mål som ska redovisas enligt förordningen. Det görs därför en gemensam redovisning av detta avsnitt.

12.1. Hälsa och livsstil

Detta område har varit prioriterat i förskoleverksamheten i flera år och har därför fått stort genomslag i verksamheten. Samstämmigheten vad gäller betydelsen av insatserna, är stor i både förskolor och familjedaghem och kvaliteten inom detta område förbättras hela tiden. I skolorna är ledorden är kost, motion, rörelse och utevistelse. Det omfattande arbete som sker låter sig inte sammanfattas. Det finns dock ingående beskrivet i de egna kvalitetsredovisningarna.

En önskvärd förbättring inom förvaltningen vad gäller kosten är att utarbeta riktlinjer för alla verksamheter, i första hand för förskoleverksamhet och fritidshem för att säkerställa en jämn kvalitet.

12.2. Uppföljning av Likabehandlingsplanerna

Alla skolor har utvärderat och reviderat sina planer för samtliga ingående verksamheter på respektive skola. Arbetet har skett tillsammans med elevråd och föräldrar i april-maj och har sin grund i vad som kommit fram via enkäter, utvecklingssamtal, klassråd, elevråd. De nya Likabehandlingsplanerna för läsåret 08/09 delades ut vid terminsstarten.

De nya planerna grundas på analyser av de riskområden och risktillfällen som finns på skolan. Utifrån denna analys har gjorts en åtgärdsplan för att förebygga kränkningar. I planen finns också mål för det genusarbete som skall genomföras under året.

Arbetet har smält samman med målområdet ”Trygghet” och många skolor hänvisar till de åtgärder och förbättringar som skett där.

För att få Ferlinskolans plan ännu tydligare har man vid revideringen tagit hjälp av den forskning som finns inom ämnet mobbning. Begreppet ”mobbning” har utvidgats så att det även innefattar utfrysning. Det finns annars en stor risk att man inte upptäcker tysta barn. I skolans reviderade plan har man lagt stor vikt vid det förebyggande arbetet.

Alla samtal som Trygghetsteamet har dokumenteras, arkiveras och följs upp. Förebyggande arbete sker dagligen, alltefter uppkomna situationer till planerade aktiviteter mellan mentorer, kurator, skolsköterska och elever.

12. 3. Redovisning av situationen för barn och elever med annat modersmål än svenska

Förskolorna i Filipstad har inte levt upp till målet genom att hemspråksstöd inte har erbjudits. Som regel används tolk vid inskolning och viktiga samtal med föräldrar. Barnen får en god träning i svenska språket men inget hemspråksstöd. Andelen barn med annat hemspråk ökar och språkgrupperna är många och olika. Arbetet med att stärka barnens kulturella identitet har påbörjats.

Barn med annat modersmål än svenska finns i nästan samtliga skolor. Arbetet med att bygga upp en verksamhet för nyanlända barn och elever pågår. Under året har undervisning getts i svenska som andraspråk, och modersmålsundervisning har skett i ryska och tyska. Behov finns att utöka med fler språk. Förberedelseklass finns på Åsensskolan och Ferlinskolan. Eleverna tillhör någon av skolans klasser och målet är att så fort det är möjligt låta eleverna delta i en del ämnen, framförallt de praktiska, i sin ordinarie klass. En kartläggning av behovet av modersmålsundervisning och studiehandledning på modersmålet är gjord. Lärare reser ut till ytterskolorna och undervisar i svenska som andra språk.

12. 4. Redovisning av situationen för flickor och pojkar

Skolans mål är att alla elever skall ha samma möjligheter oavsett kön. Arbetet med genusfrågor är en viktig del av skolans arbete och pågår vid alla enheter, bl.a. som en fast punkt på Arbetsplatsträffens dagordning. Det är även beaktat i Likabehandlingsplanerna. Man har blivit mer medveten om hur man tilltalar pojkar respektive flickor och att man ibland möter den med olika förväntningar och krav. Denna ökade medvetenhet är nödvändig för att arbetet ska gå framåt. Flickorna klarar generellt ”skolkoden” på ett bättre sätt än vad pojkarna gör. Är det så att de arbetsmetoder som används passar flickorna bättre i större utsträckning än pojkarna? Dessa tankar har väckt många frågor och skolan kommer att fortsätta att försöka ta reda på om det är så och på vad man i så fall bör ändra på.

12. 5. Redovisning av situationen för barn och elever i behov av särskilt stöd

Förskoleverksamheten

Helhetsbilden från enheternas kvalitetsredovisningar visar att arbetslag och rektorer anser att de ges ett bra stöd från ledare för elevhälsan, Barnhälsoteamet (samverkan med BVC och SOC) samt Landstingets övriga insatser som BUP, barnhabilitering mm. Rutinerna och kunskapen med de individuella handlingsplanerna, som görs i samverkan med föräldrar, är nu inarbetade i större utsträckning. Kursen ICDP (positivt bemötande) ges på sikt till alla arbetslag som stöd i arbetet. Särskild kompetensutveckling har erbjudits till arbetslag som haft behov och särskild bildmaterial har inköpts.

Stöd av resurspersonal har kunnat tillgodoses i nästan alla avdelningar men önskemål om att som alternativ till förstärkning av personalen ha en mindre barngrupp, har inte varit möjligt.. Många anser att en välorganiserad organisation samt anpassade dagsrutiner är tillräckligt för att ge ett bra stöd till alla barn i gruppen.

Förskoleklass/Grundskola/Fritidshem

Stödet till eleverna har minskat under året. En specialpedagog har jobbat ½- tid utan att vikarie satts in.(Tjänsten togs bort helt vid årsskiftet 2008/2009) Det har inneburit att handledning till klasslärare har minskat i omfattning. Uppföljning och analys av åtgärdsprogram har inte skett så som önskat. Det har skett en hårdare prioritering bland barn i behov av stöd vilket bedöms ha minskat elevernas möjlighet att nå målen.

En särskolegrupp har tagits bort på Åsensskolan. Det har inneburit att elever har integrerats i klasser. Inom klassens ram kan inte dessa elevers behov alltid tillgodoses. Tidigare ej inskrivna elever har kunna utnyttja särskolans pedagogik i den grupp som fanns på skolan. Dessa elever får nu också sin undervisning enbart i sin klass.

När det gäller grundskolans senare år erbjuds många olika former av stöd. Trots detta upplevs att stödet inte räckt till. Andelen elever med koncentrationssvårigheter ökar vilket medför att stödbehovet ökar och därmed behovet av resurser. Eftersom resurserna i realiteten inte minskat måste skolan analysera om befintliga resurser används på det mest effektiva sättet.

Samtliga skolor har tillgång till ett resursteam som träffas kontinuerligt. I resursteamet ingår rektor, skolsköterska, kurator och speciallärare/specialpedagog och på några skolor även arbetslagsledare. Klasslärare/arbetslag anmäler till resursteamet när vidtagna åtgärder i form av förändringar i lärandemiljön, specialpedagoginsatser, föräldrakontakter, åtgärdsprogram, inte gett avsedd effekt. Förutom resursteamets kompetenser finns även Verksamhetsledaren för Elevhälsan som utgör en resurs för handledning till personal och föräldrar.

En väl fungerande organisation har byggts upp under de senaste åren. Personalen är engagerad och sätter elever i behov av särskilt stöd i fokus och försöker arbeta efter deras förutsättningar. Trots att organisation och arbetsmetoder utvecklats upplever många i personalen en stor frustration i att inte lyckas så väl som man önskar. Flera arbetslag tycker att resurserna är otillräckliga och att de därigenom ställs inför svåra prioriteringar.

13. Områden för utveckling och förbättring

Förskoleverksamheten

Skolplanens prioriterade områden för år 2009 har styrt målen i enheternas arbetsplaner. Många insatser kommer därför att genomföras vad gäller

- Barns inflytande och delaktighet
- Former för föräldrastöd och föräldrasamverkan

Därutöver fortsätter arbetet med att finna rutiner och struktur för förskolornas inre arbete, bl.a. mötesordning samt förbättringar av utevistelsen och utemiljön. Riktlinjer för hälsa och livsstil, kost är angeläget och önskvärt. Likabehandlingsplanerna ska förbättras och i större utsträckning processas och utformas på den egna enheten.

Skola, särskola, fritidshem

Skolplanen prioriterade områden för år 2009 har också styrt målen i enheternas arbetsplaner. Många insatser kommer därför att genomföras vad gäller

- Att förbättra betyg och resultat till att minst ligga i nivå med genomsnittet för riket.
- Trygghetsarbetet, bl.a. fler vuxna rasttid
- Förbättrat föräldrastöd
- Normer och värden; elevdemokrati, genusarbete, allas lika värde
- Inflytande och delaktighet över utbildning och vardag
- Området skola - arbetsliv, arbetslivskontakter och entreprenöriellt lärande

Samt bl.a.

- En översyn av den samlade skoldagen för f – 5
- Fortsatta analyser och diskussioner angående skillnader mellan pojkars och flickors betyg, likvärdighet i betygsättning och bedömning
- Minskning av elever med anpassad studiegång
- Förbättrad individuell vägledning inför gymnasievalen
- En ”röd tråd” i matematikämnet



Barn och utbildning

Kvalitetsredovisning 2008

Frivilliga skolformer

Margareta Johansson Tf områdeschef/rektor

Thomas Larsson rektor

Pär Nordstrand vik.rektor

Sammanfattning och helhetsbild av verksamheten

Spångbergsgymnasiet firade under året 2008 40-årsjubileum. Skolan är numera fördelad på flera olika byggnader, vilket inte var fallet för 40 år sedan. Skolans huvuddel ligger på Spångberget och inhyser fyra program; naturvetenskapsprogrammet, samhällsvetenskapsprogrammet, barn- och fritidsprogrammet och livsmedelsprogrammet. Mittemot har fordonsprogrammet sina lokaler. Skolans hotell- och restaurangprogram har sina lokaler i Bergmästargården som ligger idylliskt vid sjön Daglösen. Byggprogrammet, elprogrammet och industriprogrammet ligger i västerängsdelen av skolan vid södra industriområdet. Komvux ligger i lärocentrat i anslutning till spångbergsdelen. Alla elever har sin kärnämnesundervisning i spångbergsdelen.

Vi har under perioden många elever, där det är mycket positivt med det fortsatt ökande intresset för vår yrkesutbildning. Vi skulle önska att intresset för NV, BF och i viss mån SP var större. Det är glädjande att se att betygsgenomsnittet har ökat under perioden och att SP och NV snart når riksgenomsnittet för dessa program om utvecklingen fortsätter.

SFI utbildningen har ökat och samarbetet med socialförvaltningen i introduktionsutbildningen har blivit ett lyft.

Omvårdnadsutbildningen är en framgång med upplägget av närträffar och distansutbildning. Kompetensstegen för personal inom omvårdnadssektor är enligt utvärderingar en mycket uppskattad fortbildning.

1. Beskrivning av den egna verksamheten, grundfakta

1.1 Verksamheten

Gymnasieskolan och vuxenutbildningen har många mål att sträva mot. Verksamheten styrs av lagar och förordningar, politiska beslut och samhällets krav. Ett antal styrdokument reglerar verksamheten.

Kvalitetsredovisningen är en sammanfattning för nedanstående verksamheter

* Spångbergsgymnasiet

Byggprogrammet BP

Barn- och Fritidsprogrammet BF

Elprogrammet EC

Fordonsprogrammet FP

Hotell- och Restaurangprogrammet HR

Industriprogrammet IP

Livsmedelsprogrammet LP

Naturvetenskapliga programmet NV

Samhällvetenskapsprogrammet SP

Individuella programmet IV/PRIV

* Vuxenutbildning

Grundläggande vuxenutbildning GRVUX

Gymnasial vuxenutbildning GYVUX

Svenska för invandrare SFI

Särvux

* Gymnasiesärskolans individuella program

Förkortningar av ämnen i texten. SV=Svenska, EN=engelska, MA=Matematik,

PRIV=Programinriktat individuellt program, IG= Icke godkänt

Viss statistik redovisas nedan. Övrig redovisning av statistik i form av ex. betyg, organisation, ekonomi etc. finns att hämta på Skolverkets och SCB:s hemsidor (www.skolverket.se, www.jmftal.artisan.se/, www.scb.se). Vår kvalitetsredovisning pekar på några områden som inte finns att tillgå i officiell statistik eller är av sådant värde att det bör redovisas även här.

1.2 Uppgifter om antal elever och personal

Antal elever

	2005	2006	2007	2008
Spångbergsgymnasiet	355	360	365	365
KVX		93	112	130

Elever i särskola

	2005	2006	2007	2008
I särskild grupp		3	4	6
Integrerade	5	4	7	5
Del av särskolans resurs				

Personal

Personal i:	2007			2008		
	Antal	Årsarbetare	Nyckeltal	Antal	Årsarbetare	Nyckeltal
Gymn. Lärare	42	33,0	9,0	41	33,0	9,0
Elevassistenter	6	6,0		7	6,0	

2 Rutiner och underlag

Elever, föräldrar, lärare, skollledning ska alla kunna känna delaktighet i framtagandet av kvalitetsredovisningen. Inom frivilliga skolformer använder vi uttrycket ”ständiga små förbättringar”. Något som knappast kan ske utan att alla parter är med.

För ett strukturerat förbättringsarbete har en årsplan utarbetats. Utvärderingen av den lokala arbetsplanen för läsåret 07/08 ligger till grund för kvalitetsredovisningen.

De olika arbetslagen har under denna tid arbetat med prioriterade mål som de själva utifrån skolans arbetsplan tagit fram som värdefulla för utvecklingen av det egna programmet. Dessa mål har sedan utvärderats kontinuerligt under året.

3 Utvecklingsområden och åtgärder enligt föregående kvalitetsredovisning

I kvalitetsredovisningen för 2007 togs det fasta på några områden att utveckla. Dessa var bl a studiemotivation, blockläsning och värdegrund. Under året har olika åtgärder inom dessa områden genomförts. Det har sett olika ut beroende på vilka behov man har sett i de olika arbetslagen. För en närmare redovisning av de enskilda åtgärderna se kapitel 7 och 8.

4 Förutsättningar för verksamheternas måluppfyllelse

4.1 Spångbergsgymnasiet

4.1.1 Organisation

Ledningsgrupp: Områdeschef heltid och en rektor på heltid och en rektor på halvtid.
Arbetslag: Sex arbetslag (några program är så små att arbetslagen har slagits samman) som leds av sex arbetslagsledare.
Administration: Som stöd för verksamheten finns 1,75 tjänst på administration.
Studievägledning: En studievägledare verkar för gymnasiet och vuxenutbildningen, men arbetar också på skolområde 2.
Resursteam: En skolsköterska 0,8 och en kurator 0,35.
Vaktmästare/tekniker: En vaktmästare och en tekniker ansvarar för funktionen beträffande lokaler och utrustning.
Lärare: 41 lärartjänster är fördelade på kärnämnen och karaktärsämnen. Andelen behöriga lärare är mycket hög.

4.1.2 Lokaler

Lokaler: Spångbergsgymnasiet förfogar över ändamålsenliga lokaler i en huvudbyggnad (Fogdevägen) med intilliggande verkstadslokal och en industrilokal på södra industriområdet.
Bibliotek: Finns inrymt sedan något år i det s.k. centralkapprummet i direkt anslutning till vår cafeteria.
Idrott: Skolan förfogar över väl fungerande lokaler för idrott i intilliggande idrottshall.

4.1.3 Ekonomi

Under de senaste åren har Spångbergsgymnasiet erhållit medel för att kunna fullfölja verksamheten med en balanserad budget. Det som varit svårt att beräkna är den interkommunala ersättningen till andra kommuner för elever som läser där eller på friskolor.

4.2 Vuxenutbildning

4.2.1 Organisation

Ledningsgrupp: Områdeschef och rektorn på heltid för Spångbergsgymnasiet är också ansvariga för Vuxenutbildningen.
Arbetslag: Lärarna i vuxenutbildningen arbetar i ett arbetslag.
Administration: Som stöd för verksamheten finns en personal heltid på administration.
Studievägledning: En studievägledare verkar för gymnasiet och vuxenutbildningen, se ovan.
Vaktmästare/tekniker: En vaktmästare och en tekniker ansvarar för funktionen beträffande lokaler och utrustning (se ovan).
Lärare: Ca.10 lärartjänster är fördelade på kärnämnen och karaktärsämnen. Andelen behöriga lärare är hög.

4.2.2 Lokaler

Lokaler: Vuxenutbildningen förfogar över ändamålsenliga lokaler i en huvudbyggnad (Fogdevägen). Byggnaden delas med gymnasiesärskola och invandrarundervisning.

4.2.3 Ekonomi

P.g.a. regeringsbeslut när det gäller vuxenutbildningen har de ekonomiska ramarna för vuxenutbildningen avsevärt försämrats både för verksamheten och för de elever som väljer att studera.

4.3 Gymnasiesärskolan

4.3.1 Organisation

Ledningsgrupp: Samma som för Spångbergsgymnasiet, där områdeschefen är ansvarig för gymnasiesärskolan, men har stöd av verksamhetsledaren som har samordningsansvar i särskolefrågor.

Arbetslag: En pedagog och tre elevassistenter

Administration: Se Spångbergsgymnasiet.

Studievägledning: Pedagogen i verksamheten

Vaktmästare/tekniker: Se Spångbergsgymnasiet

4.3.2 Lokaler

Lokaler: Gymnasiesärskolan förfogar över ändamålsenliga lokaler i en huvudbyggnad (Fogdevägen). Byggnaden delas med vuxenutbildningen och invandrarundervisning.

4.3.3 Ekonomi

Medel har tilldelats för en balanserad ekonomi.

5 Arbetet i verksamheten

5.1 Spångbergsgymnasiet

Skolan har en bred verksamhet, nio nationella program samt individuella programmet. Den stora bredden utgör både möjligheter och hinder. Ett rikt utbud med en stor mängd kompetenser gör Spångbergsgymnasiet till den lilla skolan med de stora möjligheterna. Många elever som upptäcker detta kan göra något extra av sin utbildning, ex. en fyraårig variant av elprogrammet eller komplettering av samhällsprogrammet med fler språk. Komplexiteten ger dock begränsningar i skolans schema. Det är många parametrar som ställer krav och sätter begränsningar. Elever behöver komma åt kurser som ligger på fel schemaposition, lärare behöver träffas för utvecklingsarbete o.s.v.

Organisationen av det dagliga arbetet innehåller alla nödvändiga delar för att ge eleverna förutsättningar till måluppfyllelse beträffande studieresultat och arbetsmiljö. Arbetschemat publiceras på www.filipstad.se/gy. Frånvarorapportering och omdömen görs webbaserat.

Rutiner finns för hantering av elevernas ev. förändrade studiesituation ex. val av kurser, reduktion av studieplanen, byte av program/inriktning etc.

Resursteamet ansvarar för elevvården.

IV-arbetslaget har kompetens och resurser för att ge kompletterande stöd till alla elever med särskilda behov.

5.2 Vuxenutbildningen

Vuxenutbildningen erbjuder många olika utbildningar på både gymnasial nivå och grundskolenivå. Utbildning inom omvårdnad är en del av verksamheten liksom den s.k. kompetensstegen inom uppdragsutbildningen. Uppdragsutbildning i data bedrivs också. En stor del av verksamheten är svenska för invandrare. De flesta lärare arbetar enbart inom vuxenutbildningen, men en del gymnasiekurser läser vuxenelever och ungdomselever tillsammans. Eftersom vuxenutbildningen strävar efter att ge möjlighet till kontinuerligt intag samt att läsa kurser på distans gör det att det inte fungerar så bra att blanda ungdom och vuxen elever. Viss annan yrkesutbildning ges tillsammans med ungdomselever på våra yrkesprogram.

5.3 Gymnasiesärskolans Individuella program.

Syftet med undervisningen inom verksamhetsträningen i gymnasiesärskolan är att varje elev utifrån sina förutsättningar och elevens tidigare erfarenheter skall få möjligheten att upptäcka och utforska omvärlden. Utbildningen syftar även till att stärka elevens självkänsla och därigenom öka tilltron till den egna förmågan.

Inom området Idrott och hälsa skall eleven ges möjlighet att träna motoriska färdigheter samt kondition och styrka. Området Vardagsaktiviteter skall ge träning att så självständigt som möjligt klara personlig hygien, egna måltider samt att vara delaktig i enkel matlagning och bakning.

Med bakgrund av detta har arbetslaget arbetat med ett av skolans prioriterade områden: Hälsa- friskvård och Hälsa- livsstil.

6 Resultat och måluppfyllelse i relation till nationella mål

6.1 Statistik

6.1.1 Andel elever med behörighet till högskolan (%)

År	2000	2001	2002	2003	2004	2005	2006	2007	2008
Filipstad	88	92	90	91	83	84	93	91	88
Hela riket	80	85	86	89	89	89	89	89	90

6.1.2 Slutbetyg samtliga program

Räknat på alla elever med slutbetyg									
Program	2000	2001	2002	2003	2004	2005	2006	2007	2008
SP	13,1	14,2	13,1	13,9	12,7	11,5	12,7	13,4	14,2
NV	13,5	13,2	14,2	15,5	14,5	15,1	14,7	15,2	*
IP	9,9	10,8	12,6	8,2	12,4	11,3	11,2	10	*
EC	12	12	12,1	9,8	11,5	11,4	11,2	11,6	11,6
BP	10,8	11	12,2	10,5	12,5	12,9	12,4	10,8	11,8
BF		13,2	11,2	12,9	11,5	10,8	11,7	11,7	11,7
LP								11,5	*
HR									*
FP								12	*
Totalt	12,6	12,8	12,7	12,9	12,4	12,5	12,5	12,0	12,7

* Då underlaget baseras på färre än 10 elever anser inte skolverket att statistik på gruppen ska redovisas. Sådan statistik kan bli för utpekande mot eleverna i gruppen.

6.1.3 Andel elever med reducerat program

	2000	2001	2002	2003	2004	2005	2006	2007	2008
Filipstad	36	24	24	12	27	9	10	5	*
Hela riket	7	11	10	7	6	5	4	4	3,5
Räknat på alla elever med slutbetyg									

* Då underlaget baseras på färre än 10 elever anser inte skolverket att statistik på gruppen ska redovisas. Sådan statistik kan bli för utpekande mot eleverna i gruppen.

6.1.4 Genomströmning

Andelen elever som genomförde sin utbildning inom 4 år var 73,9 %. Detta kan sättas i relation till 73,6 % i riket och 68,5 % i kommungruppen.

6.1.5 Analys

Spångbergsgymnasiet ligger i stort sett i nivå med riket i alla avseenden utom elevernas genomsnittliga betygspoäng. Det är dock värt att notera att en förbättring har skett i förhållande till föregående år. För en mer djupgående analys se 7.1.

6.2 Elevenkät

6.2.1 Genomförande

Spångbergsgymnasiet genomför varje år en enkätundersökning bland eleverna i åk 2. Enkäten undersöker elevernas åsikter i en rad olika kvalitetsrelaterade frågor. Frågor rörande arbetsmiljö, undervisningen, inflytande med mera tas upp. Enkäten har en 6-gradig skala där 6 är mest positiv och 1 är minst positiv.

6.2.2 Resultat

På nästa sida redovisas resultaten från läsåret 03/04 till 07/08.

Uppföljning av enkät åk 2 04 05 06 07 08

MILJÖ

Upplever Du skolmiljön som trevlig?	4,2	4,2	x	x	x
Tycker Du att skolan har ändamålsenliga/fungerande lektionssalar?	4,2	4,3	4,2	3,6	3,8
Tycker Du att arbetsmiljön i lektionssalarna är bra?	4	4,1	3,9	3,7	3,6
Får Du tillräcklig arbetsro i skolan?	3,9	4,2	4	3,9	3,5
Kan Du äta i lugn och ro?		4,8	4,5	4,3	3,9
Trivs Du på skolan?	4,7	4,7	x	x	x
Medelvärde	4,2	4,4	4,2	4	3,7

KVALITET

Vad anser Du om utbildningen på gymnasiet fram till idag?	4,5	4,4	4,5	4,4	4,1
Vad tycker Du om lärarna?	4,4	4,5	x	x	x
Vad tycker Du om kvalitén på läromedlen?	4,1	4,1	4,2	4	3,7
Vad tycker Du om skolans tekniska utrustning?	4	4,3	4,2	3,5	3,6
Medelvärde	4,3	4,3	4,3	4	3,8

UNDERVISNING

Tycker Du att skolan har levt upp till Dina förväntningar på undervisningen?	4,4	4,3	4,3	4,1	3,8	
Tycker Du att undervisningen är upplagd på ett bra sätt?	4,1	4,4	4,2	3,9	3,8	
* Tycker Du att tempot i undervisningen är lagom?	3,6	4,2	3,9	4	3,8	
Tycker Du att det Du lärt Dig på gymnasiet är användbart i framtiden?	4,8	4,8	4,7	4,5	4,5	
* Ursprungstext:Tycker Du att tempot i undervisningen är för högt?						
Inte med i medelvärdet 03-04	Medelvärde	4,4	4,4	4,3	4,1	4

LÄRARE

Tycker Du att lärarna undervisar på ett sätt så att Du förstår?	4,4	4,8	4,4	4,2	4
Tycker Du att lärarna lyckats skapa intresse för sina ämnen?	4,1	4,3	3,8	3,8	3,4
Tycker Du att lärarna är väl förberedda för sina lektioner?	4,5	4,7	4,4	4,4	4,2
Tycker Du att lärarna är kunniga inom sina ämnesområden?	4,9	5,1	5	4,9	4,6
Tycker Du att lärarna är rättvisa i sin bedömning av Dig/klassen?	4,4	4,6	4,4	4,2	3,8
Tycker Du att lärarna ger Dig/klassen tillräckligt med hjälp och stöd?	4,1	4,6	4,2	4,2	4
Tycker Du att lärarna är engagerade i sin undervisning?	4,6	4,9	4,6	4,4	4,4
Har Du goda erfarenheter av skolhälsovården?		3,9	x	x	x
Har Du goda erfarenheter av elevvården?		3,3	x	x	x
Är Du nöjd med ditt schema?		3,9	3,7	4,4	3,4
Medelvärde	4,4	4,4	4,3	4,2	4

STIMULANS

Tycker Du att lärarna varierar undervisningen tillräckligt?	3,6	4,2			
Tycker Du att det arbete Du gör i skolan känns meningsfullt?	4,1	4,1			
Medelvärde	3,9	4,2			

INFLYTANDE

Får Du ta ansvar för och delta i uppläggnigen av undervisningen i karaktärsä	3,6	3,9	3,5	x	x
Får Du ta ansvar för och delta i uppläggnigen av undervisningen i kärnämne	3,3	3,7	3,4	x	x
Vill Du ta ansvar för och delta i uppläggnigen av undervisningen?	4	4,1	3,7	3,4	3,4
Får Du vara med och bestämma om reglerna i klassrummet?	2,7	3,4	3,1	2,8	2,8
Vill Du vara med och bestämma om reglerna i klassrummet?	4,5	4,3	4	3,8	3,7
Fungerar klassrådet bra?		3,3	3,1	3,3	2,4
Fungerar elevrådet bra?		3,6	3	3,1	2,4
Medelvärde	3,6	3,7	3,4	3,3	2,9

ARBETE

* Tycker Du att det är lagom mycket läxor/hemarbete?	4	4,4	4,5	4,1	4,6	
Tycker Du att Du lägger ner tillräckligt med tid på skolarbetet?	4	4,3	4	4	3,6	
Tycker Du att arbetet i skolan är effektivt?	4,3	4,4	4,1	4	3,5	
Tar Du personligt ansvar för att Ditt skolarbete skall bli effektivt?	4,6	4,7	4,6	4,6	3,9	
* Ursprungstext:Tycker Du att det är mycket läxor/hemarbete?						
Inte med i medelvärdet 03-04	Medelvärde	4,3	4,5	4,3	4,2	3,9

PERSONLIGT

Tycker Du att stämningen totalt sett är bra på den här skolan?	4,7	4,8	4,4	3,9	3,9
Tycker Du att stämningen i klassen är bra?	5,4	5	4,6	4,4	4,3
Tycker Du att skolan bidrar till Din personliga utveckling?	4,2	4,1	x	x	x
Tycker Du att utbildningen ger Dig en god grund att stå på för framtiden?	4,6	4,8	x	x	x
Tror Du att Du kommer att "klara av" det program Du går på?	5,2	5,2	x	x	x
Skulle Du rekommendera en yngre kompis att söka Ditt program på Spångbergsgymnasiet?	5	5	4,5	4,2	4,1
Medelvärde	4,8	4,8	4,5	4,2	4,1

6.2.3 Uppföljning

Enkäten följs upp genom återkoppling i arbetslagen och klassråden. Skolledningen besöker klasserna i åk 2 och diskuterar utfallet.

6.2.4 Åtgärder

Spångbergsgymnasiet får överlag höga siffror i enkäten. Elevernas uppfattning om hur deras möjligheter till inflytande ser ut har försämrats. Vi har arbetat aktivt med att finna former för inflytande främst genom att eleverna är representerade i arbetslagsmöten på programmen och även med i branschråd på yrkesprogrammen. Trots detta har siffran i undersökningen försämrats. Under läsåret 08/09 har elevrådsarbetet på skolan varit mer aktivt detta kan leda till ett förbättrat resultat när undersökningen genomförs på nytt. Elevrådets styrelse har också träffat ledamöter i BUN för att diskutera övergripande skolfrågor.

7 Områden som enligt beslut av Barn- och utbildningsnämnden särskilt skall förbättras, granskas och/eller utvärderas

7.1 Utveckling, lärande och kunskap

7.1.1 Egna mål

- Alla elever når de nationella målen
- Elevernas genomsnittliga betygspoäng ligger minst i nivå med riket

7.1.2 Insatser

Flera arbetslag har identifierat elevernas studiemotivation som en viktig faktor i varför de uppsatta målen inte nås. En del i detta som har förts fram är att elever på flera av våra program inte har tydliga planer för framtiden vilket framkommer i utvecklingssamtalen. Detta gäller också elever som idag når målen men uttrycker att man är ”nöjd med G”. Flera arbetslag har därför valt att arbeta med elevernas studiemotivation för att få alla elever att prestera så goda resultat som möjligt. Barn- och fritidsprogrammet har arbetat med Steinbergs bok ”Dina studier och ditt liv” som även samhällsprogrammets mentorer har arbetat med sedan tidigare. Naturvetenskapsprogrammet har jobbat med att finna en bättre struktur för sina utvecklingssamtal. Samhällsprogrammet har satsat på olika typer av ämnesövergripande arbetssätt för att eleverna ska få en tydligare känsla av sammanhang i sina studier.

Andra insatser som har genomförts har varit en ökad integrering av läromedel via multimedia (IP). Stödtimmar som har erbjudits en gång per vecka (NV). Utarbetande av programblad med aktuell information om vad som händer på programmet. Detta blad skickas hem så att föräldrar och elever blir mer medvetna om hur programmet är upplagt och vad som är aktuellt (BF). Blockläsning i olika ämnen för att eleverna ska kunna koncentrera sig på färre ämnen under samma tidsperiod. Detta har gjorts i samhällskunskap, historia, psykologi och filosofi för vissa elever. Genom att ha färre ämnen samtidigt ska eleverna slippa prioritera mellan ämnena på grund av tidsbrist. Här kommer också ämnesövergripande arbete in. Utöver ovanstående insatser som skett i arbetslagen har en analys av betygsstatistik över tid genomförts. Denna analys visar att det finns skillnader mellan olika elevgrupper i hur väl målen nås. I korthet kan man se att elever på yrkesprogrammen har svårt att nå målen i kärnämneskurserna, men lättare att nå målen i sina karaktärsämnen. De kärnämnen som flest elever har svårt att klara är Svenska B och Samhällskunskap A. Elever på de

studieförberedande programmen når målen i kärnämneskurserna men får svårare att nå målen i sina karaktärsämnen på högre nivå. Detta visar på att det krävs olika insatser för olika grupper.

Inom vuxenutbildningen har det satsats på kartläggningssamtal och validering för ökad individualisering av utbildningen. Vid utbildning av vuxna är det viktigt att ta tillvara de erfarenheter som finns i grupperna. Ett arbete med portfolio har påbörjats som ett led i detta.

7.1.3 Resultat

- Alla elever når inte målen.
- Skolans genomsnittliga betygspoäng (12,7) ligger inte i nivå med rikets (14.0).

7.1.4 Analys lärdomar

Enligt skolverkets statistik för 07/08 har en förbättring skett avseende elevernas genomsnittliga betygspoäng från föregående år. De studieförberedande programmen SP och NV har under fyra respektive tre år i följd uppvisat förbättrade studieresultat och har närmat sig riksgenomsnittet för respektive program. Båda programmen ligger idag endast 0,5 poäng under riksgenomsnittet för respektive program vilket är glädjande.

7.1.5 Åtgärder för förbättringar

Andelen elever på yrkesprogrammen som klarar kärnämnen måste öka. Frågan behöver lyftas i ämneslagen för diskussion kring hur man kan utveckla de pedagogiska metoderna för denna grupp av elever. En kärnämnesgrupp med representation från olika ämnen behöver tillsättas för att diskutera frågan på en generell nivå.

En handlingsplan för ökad målpuppfyllelse ska arbetas fram.

De flesta arbetslag beskriver att arbetet med elevernas studiemotivation bara är i en inledningsfas och behöver utvecklas.

7.2 Trygghet, normer och värden

7.2.1 Egna mål

- Alla elever och all personal känner sig trygga.

7.2.2 Insatser

Under året har personalen genomgått två fortbildningsdagar som har syftat till att lyfta olika perspektiv av frågan. Den första fortbildningsdagen bestod av en föreläsning av Christer Mattsson rörande arbete med elever som har rasistiska åsikter. Christer Mattsson arbetar på forum för levande historia och har mångårig erfarenhet av sådana frågor. Christer har också arbetat fram en modell, "Kungälvsmodellen", som används bland annat i Karlstad. Föreläsningen genomfördes tillsammans med personal från skolområde 2. Den andra fortbildningsdagen var ett yrkesetiskt seminarium anordnat av LR och Lärarförbundet. Under dagen togs en rad olika yrkesetiska resonemang upp bland annat hur lärare som professionsgrupp bemöter elever och vilka ställningstaganden som läraren i sin vardag ständigt måste göra.

I arbetslagen har man arbetat med frågan på olika sätt. En gemensam nämnare är att värdegrundsfrågor ska aktualiseras i all undervisning på ett mer aktivt sätt. Frågor om värdegrund tas också upp på klassråd och programråd. Det har också arbetats med att skapa

mer teamkänsla i olika grupper samt att öka ansvarskänsla för gemensamma lokaler och utrustning.

Resursteamet har kopplats in vid specifika tillfällen då kränkningar, konflikter eller mobbning har uppdagats. Resursteamet arbetar enligt befintliga rutiner.

Varje år genomförs en enkät bland åk 2 eleverna på skolan. I denna enkät svarar de på frågan om de upplever att det är en god stämning på skolan. Vi fick i år snittvärdet 3,9 (1 sämst och 6 bäst). Detta tyder på att de flesta elever anser att det råder en god stämning, men att det finns de som inte håller med. På frågan om det råder en god stämning i den egna klassen ger elevsvaren ett värde på 4,2.

Vuxenutbildningen har satsat på att fortbilda personalen inom hur man förhåller sig till andra människor. Detta är viktigt då en stor del av de vuxenstuderande är av utländsk härkomst och kulturkrockar kan uppstå. Också vuxenutbildningens personal har deltagit i yrkesetiskt seminarium och föreläsningen med Christer Mattsson.

7.2.3 Resultat

- Alla elever och all personal känner sig inte trygga

Eftersom vi känner till fall där elever har uttryckt att de inte känner sig trygga är målet ännu inte uppnått.

7.2.4 Analys och lärdomar

Flera arbetslag har mer aktivt uppmärksammat värdegrundsfrågor i sitt arbete. Man har märkt ett bättre diskussionsklimat i olika grupper och att teamkänslan har förbättrats både inom mellan klasser. Arbetet är sådant att man hela tiden måste utveckla och förbättra och arbetslagen anser att de påbörjade insatserna ska fortsätta.

7.2.5 Åtgärder för förbättringar

Arbetet som initierades genom det yrkesetiska seminariet behöver följas upp. Det kan ske på olika sätt till exempel genom att arbetslagen diskuterar artiklar eller etiska dilemman. Enkäten för åk 2 ska anpassas för att bättre undersöka trygghets och värdegrundsfrågor som ett led i utvärderingen av likabehandlingsplanen. Likabehandlingsplanen revideras sedan efter de rådande förhållandena och insatser planeras utifrån detta. En undersökning av vilka områden i skolans lokaler som eleverna anser vara otrygga ska göras som en del i revideringen av likabehandlingsplanen. Arbetslagens arbete med olika insatser utifrån de grupper de ansvarar för ska fortsätta. Inom vuxenutbildningen vill man öka kompetensen inom området kulturkrockar.

7.3 Inflytande och delaktighet

7.3.1 Egna mål

- Alla elever känner att de har möjlighet att påverka sin studiesituation på olika nivåer.
- Alla elever tar ansvar för sina studier.
- Alla elever har kunskap om den demokratiska processen och de demokratiska värderingarna.

7.3.2 Insatser

Klassråd hålls regelbundet och där tas frågor som rör den egna klassen upp. Programråd finns på de flesta program även om formerna ser olika ut. Vid dessa råd diskuterar personal och elever olika saker som rör det egna programmet och som inte behöver lyftas till skolkonferens.

Elevrådet har under året haft stöd av personal i sitt arbete. Det har ibland varit i form av skolledare och ibland lärare. Elevrådet har under året verkat aktivt och de flesta klasser har representanter med på elevrådsmöten. Representanter från elevrådet deltar också i skolkonferensen där olika frågor lyfts. Under vt -07 lyfte elever frågan om blockläsning av kurser vid skolkonferensen och detta genomfördes under ht -08 (se 7.1).

De demokratiska värderingarna och processerna tas upp i samhällskunskapsundervisningen. Dessa frågor utgör ett av de kursmål som eleverna ska nå för att klara kursen. Dessutom har arbetslagen arbetat med värdegrundsfrågor på olika sätt (se 7.2).

Det arbete som har genomförts gällande studiemotivation och studieteknik i flera arbetslag (se 7.1) bidrar till att eleverna själva ska ta ett större ansvar för sina studier.

Arbetet med inflytande och delaktighet utvärderas genom den enkätundersökning som varje år genomförs i åk 2.

7.3.3 Resultat

- Alla elever känner inte att de har möjlighet att påverka sin studiesituation på olika nivåer.
- Alla elever tar inte ansvar för sina studier.
- Alla elever har inte kunskap om den demokratiska processen och de demokratiska värderingarna.

7.3.4 Analys och lärdomar

Vi kan i enkätundersökningen se att alla elever inte anser att de är delaktiga i att utforma sin egen studiesituation (se 6.2.2). Man kan därför dra slutsatsen att målen ännu inte nåts. Det kan dock konstateras att arbetet med klassråd, programråd och elevråd har gått framåt och gett resultat, bland annat i form av förändringar i studieupplägget på vissa kurser. Flera av arbetslagen beskriver en viss "tröghet" i att få eleverna att vilja delta i programråd. Diskussionerna tenderar att landa i praktiska frågor som julavslutning och liknande istället för de frågor som rör elevernas möjligheter att lättare nå skolans mål.

7.3.5 Åtgärder för förbättringar

Vi behöver förbättra elevernas kunskaper om skolans styrdokument för att de själva ska bli medvetna om vilka saker de kan ha inflytande över. Arbetet med studiemotivation ska fortsätta för att alla elever ska ta ansvar för sina studier. Stöd av personal ska fortsättningsvis också ges till elevrådet i sitt arbete. Programrådets roll ska diskuteras för att utveckla dessa. Programråden ska ta upp pedagogiska frågor som rör eleverna och inte bara frågor av praktisk karaktär.

8 Övriga mål att granska och utvärdera

8.1 Hälsa och livsstil

Mentorerna i åk 1 har genomgått den första delen i en utbildning som heter Gränser. Utbildningen ska ge mentorerna verktyg för att arbeta med drog- och alkoholförebyggande undervisning med sina elever. Utbildningen fortsätter under läsåret 08/09.

Alla elever har erbjudits kursen Idrott och hälsa B, men många elever avstår.

Sedan tidigare har skolsköterskan och en idrottslärare tillsammans med cafeterians personal arbetat med att införa ett nyttigare utbud för elever och personal. Före lunch ska inga sötsaker förekomma. Efter lunch är det ett mycket begränsat utbud. Alla elever tycker inte detta är bra och att vi frångår elevernas rätt att vara med och bestämma, men över tid verkar vi få med oss eleverna. Elevrådet och representanter för skolan fortsätter dessa diskussioner under läsåret 08/09.

Byggprogrammets elever har morgongymnastik som eleverna själva ansvarar för att genomföra. Detta har fallit väl ut och lärarna hoppas att eleverna tar med sig denna kunskap ut i yrkeslivet för att förebygga framtida arbetsskador. Andra arbetslag har jobbat med information om rökningens påverkan på kroppen och attitydförändringar när det gäller alkoholvanor. Blockläsning och ämnesövergripande arbetssätt (se kap 8.1) är också en del i att förbättra den psykosociala arbetsmiljön för eleverna då stressen minskar.

8.2 Uppföljning av likabehandlingsplanen

Den personalfortbildning som föreslogs i likabehandlingsplanen har genomförts (se 7.2.2). Detta är ett led i det förebyggande arbetet. Då planen tillkom sent under 07/08 har vi valt att inte utvärdera den i elevenkäten som genomfördes i februari. Elevenkäten 08/09 kommer att anpassas med frågor som utvärderar elevernas syn på likabehandling. Vi planerar också att genomföra en undersökning som ska visa var i skolans lokaler som eleverna upplever en otrygghet (se 7.2.5)

8.3 Redovisning av situationen elever i behov av särskilt stöd samt för barn och elever med funktionshinder

För elever i behov av stöd hänvisar vi till verksamhetsberättelse 07/08 för Individuella programmet. Många elever på nationella program får stöd tillsammans med elever på IV.

8.4 Redovisning av situationen för elever med annat modersmål än svenska

Vi har under hösten 08 inventerat behovet av modersmålundervisning. Modersmål som efterfrågas är thai och arabiska. Om elevantalet når lagstadgad nivå kommer grupper att starta. För undervisning i svenska som andra språk har vi anställt en lärare i svenska som andra språk. Undervisningen sker i en förberedelseklass. Elever som utvecklas i svenska har undervisning i ordinarie grupper.

8.5 Redovisning av situationen för kvinnliga respektive manliga studerande

Eftersom betygsstatistik för gymnasieskolan inte redovisas för kvinnliga respektive manliga studeranden har vi inte gjort någon sådan statistik för Spångbergsgymnasiet

9 Gemensamma utvecklingsområden i verksamheten

Spångbergsgymnasiet har under året arbetat med nätverksbyggande. En bra källa till nya idéer och infallsvinklar på olika problem är att träffa kollegor från andra skolor och diskutera gemensamma frågeställningar. Detta har skett genom en gemensam studiedag med Pihlskolan i Hällefors. Lärare och skolledningar från de båda skolorna träffades under en dag för att ämnesvis diskutera hur man ser på olika delar av arbetet i skolan.

Barn- och fritidsprogrammet anordnade en egen nätverksträff då Hällefors inte har detta program. Lärare i barn- och fritidsämnen från Värmland och Dalsland träffades för diskussioner.

Träffarna upplevdes som mycket givande av personalen och tankar kring framtida samarbeten, exempelvis fortbildningar, väcktes.

Margareta Johansson
T.F områdeschef/rektor

Thomas Larsson
Rektor

Pär Nordstrand
Vik Rektor

OMRÅDESPLAN FÖR KVALITETSARBETET FRIVILLIGA SKOLFORMER

Kravet på kvalitetsredovisning finns beskrivet i förordning. Till vår hjälp finns ”Allmänna råd” från Skolverket att tillgå.

Kvalitetsarbete = en process med ständiga små förbättringar av vår verksamhet.

Områdesplanen är tänkt att ge riktlinjerna för hur olika delar i ”förbättringsarbetet” bygger en helhet. Arbetet ger så småningom ett resultat som kan beskrivas i Frivilliga skolformers kvalitetsredovisning.

Struktur

Arbetsplaner, övergripande och för varje arbetslag leder till ett strukturerat förbättringsarbete. Under arbetets gång krävs regelbunden avstämning, för arbetslaget och hela kollegiet.

I slutet av vårterminen och höstterminen utvärderas planen.

Utvärderingen av planen utgör en del av Frivilliga skolformers kvalitetsredovisning som sammanställs av rektor i december/januari.

Arbetsplaner

Varje arbetslag formar en arbetsplan för arbetsåret = kalenderåret. Planen beskriver vilka strävansmål och uppnåendemål arbetslaget vill nå. Målen skrivs för eleverna och ska vara möjliga att utvärdera. Struktur för arbetsplanen ges i ”Gemensamma riktlinjer för kvalitetsarbetet i skolor och förskoleverksamhet”.

Skolledningen formar en arbetsplan för hela skolområdet. Planen består av en beskrivning av övergripande mål för hela verksamheten samt en sammanställning av arbetslagens mål.

Arbetet under läsåret

Arbete med allt från framtagande av arbetsplaner inför ett kalenderår, genomförandet, utvärdering och så småningom kvalitetsredovisningen beskrivs i bifogade mall.

Elevinflytande

Enligt förordningen och ”Allmänna råd” är det mycket viktigt att ge eleverna möjlighet att ha inflytande i processen. Lämpliga forum kan vara elevrådet, klassråd, representation i arbetslaget etc.

Margareta Johansson

ÅRSPLAN FÖR KVALITETSARBETET FRIVILLIGA SKOLFORMER

Datum för respektive verksamhet anges för varje år i separat kalendarie.

DECEMBER

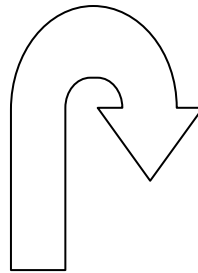
1 arbetslagsmöte avstämning

JANUARI

Rektor överlämnar KR för föregående år till FC
KR publiceras på skolans hemsida

NOVEMBER

1 arbetslagsmöte avstämning
Utvärdering av årets prioriterade område lämnas till rektor

**FEBRUARI**

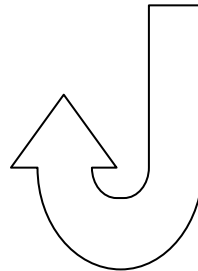
1 arbetslagsmöte avstämning

MARS

1 arbetslagsmöte avstämning

OKTOBER

1 arbetslagsmöte avstämning

**APRIL**

1 arbetslagsmöte avstämning
1 studiedag för utvärdering av innevarande års arbetsplan (delutvärdering)

SEPTEMBER

½-1 studiedag för redovisning av förslag till nästkommande års prioriterade områden

MAJ

1 arbetslagsmöte avstämning

AUGUSTI

1 studiedag arbetslagsvis för planering av arbetet under läsåret
½-1 studiedag arbetslagsvis för brainstorming om nästkommande års prioriterade område

JUNI

1 studiedag arbetslagsvis för komplettering av utvärdering
Arbetslagen lämnar in delårsutvärdering av arbetsplanen till skolledningen