

Fördjupad projektbeskrivning av Mål 2-projektet

Hälsa – och breddidrottsturism



en resurs för tillväxt

Hälso- och breddidrottsturism

I det regionala utvecklingsprogrammet "Värmland Växer" har tio trender identifierats. En av trenderna är att **välbefinnande och hälsa** blir allt viktigare. Medvetenheten om hälsans betydelse för välbefinnandet ökar. Hälsfrågorna får också allt större betydelse i arbetslivet. En förbättrad folkhälsa skapar bättre förutsättningar för välbefinnande genom ökad produktion, minskad sjukfrånvaro och minskad utslagning. I vissa grupper ökar intresset för hälsfrågorna och för dessa grupper blir det allt viktigare vad man äter, att man motionerar och hur man motverkar stress och ohälsa. I andra befolkningsgrupper ökar ohälsan.

En annan trend – som kan benämnas en **växande upplevelseekonomi** - visar att vi konsumerar allt mer upplevelser och kultur i olika former, där ökad individualisering, höjd levnadsstandard och ökad fritid, samt ökad rörlighet är viktiga drivkrafter. I Region Värmlands strategiska utvecklingsplan för turismen lyfts naturupplevelser – Nature break – fram som en av regionens konkurrensfördelar.



MILKOLLOPET – Sveriges största ungdomstävling i skidor - med över 900 startande - är ett exempel på en framgångsrik och framtidsinriktad folkhälsoaktivitet som arrangeras årligen vid Kalhyttans skidanläggning.

Aktiviteter som kombinerar naturupplevelser med fysiskt välbefinnande och bättre hälsa är bra för folkhälsan och skapar dels efterfrågan och sysselsättning inom besöksnäringen och wellnesssektorn, dels multiplikatoreffekter som gagnar det övriga näringslivet. Platser och regioner som erbjuder bra hälso- och fritidsaktiviteter blir också mer attraktiva för inflyttning och för etablering av nya företag.

Kalhyttans friluftsområde i Filipstad är - med sitt specialdesignade och kompakta spårssystem - ett av Sveriges ledande centers för längdåkning på skidor, mountainbike, orientering och draghundstävlingar. I projektet "Hälso- och breddidrottsturism" ingår dels utvecklingsinsatser som planeras genomföras i samarbete med lokala företag och regionala nätverk och kompetenscenters, dels strategiska investeringar. Genom projektet skapas förutsättningar för en kraftig tillväxt inom såväl besöksnäringen som Wellness- och hälsossektorn.

1. Bakgrund och skäl för projektet

1.1 Hälsa och livsstilsfrågor - en trend med tillväxtpotential

Höga ohälsotal i Filipstad

Filipstad tillhör den fjärdedel av landets kommuner som har en utsatt situation både vad gäller ekonomi och hälsa. Den kommungruppen karaktäriseras av högre arbetslöshet, lägre inkomst och högre andel icke sysselsatta än riksgenomsnittet – men också av högre andel människor med sjukpenning, högre andel med förtidspension, lägre medellivslängd och högre dödlighet på grund av lungsjukdom och alkohol.

Filipstad har de högsta ohälsotalen i länet. För att förbättra hälsan har Filipstads kommun satsat på såväl förebyggande insatser (utbyggnaden av Hälsans stig etc.) och riktade insatser till grupper med socialmedicinska problem (bl. a. Möjligheternas Trädgård.) Kommunen har - med finansiering från Europeiska Socialfonden - även satsat stort på samarbete med ett antal företag i kommunen för en särskild förebyggande satsning, Förebyggande Friskvårdsarbete (FFA). Syftet med projektet är att minska ohälsotalet i kommunen, men även att finna former för hur långtidssjukskrivningar kan förebyggas, samt att hitta modeller för att samverka med och kommunicera resultaten till andra kommuner i Sverige.

Utöver de enskilda individernas problem skapar de höga ohälsotalen andra negativa effekter. Forskningen om sambanden mellan ohälsa och ekonomisk utveckling indikerar att det finns ett klart samband mellan ohälsa och negativ ekonomisk utveckling. Folkhälsoinstitutet har i en kunskapsöversikt¹ påtalat att "det är angeläget att hälsa lyfts fram tydligare som en viktig investeringsfaktor i olika utvecklingsprojekt för regional ekonomisk tillväxt". I de studier som refereras i Folkhälsoinstitutets rapport redovisas hur "bättre hälsa i den arbetsföra delen av befolkningen påverkar den ekonomiska utvecklingen genom mekanismer som högre arbetsutbud, högre sparande och investeringar samt större incitament till utbildning".

Sambandet mellan hälsa och ekonomi är sannolikt dubbelriktat, vilket leder till slutsatsen att hälsofrågorna bör beaktas mer aktivt i den framtida politiken för regional utveckling. Utöver de effekter som påtalas av Folkhälsoinstitutet kan vi definitivt lägga till att **låga ohälsotal ökar ortens och regionens attraktivitet** för etablering av företag och inflyttning av privatpersoner vilket även påpekas i det nya regionala utvecklingsprogrammet.

Välbefinnande och upplevelser i det regionala utvecklingsprogrammet

I det regionala utvecklingsprogrammet "Värmland Växer" har tio trender identifierats. En av trenderna är att **välbefinnande och hälsa blir allt viktigare**. Medvetenheten om hälsans betydelse för välbefinnandet ökar. Hälsofrågorna får också allt större betydelse i arbetslivet. En förbättrad folkhälsa skapar bättre förutsättningar för välstånd genom ökad produktion, minskad sjukfrånvaro och minskad utslagning. I vissa grupper ökar intresset för hälsofrågorna – det blir allt viktigare vad man äter, att man motionerar och hur man motverkar stress och ohälsa. I andra befolkningsgrupper ökar ohälsan.

¹ "Hälsa och ekonomisk tillväxt. Statens folkhälsoinstitut. A 2008:02, www.fhi.se

Intresset att satsa på hälsa och en sund livsstil växer snabbt. Det märks bland annat på att antalet wellnessföretag i Filipstad (såväl som på andra håll i Värmland och Sverige) har vuxit mycket snabbt de senaste åren. I Filipstad kan detta förklaras just av det stora lokala behovet av rehabiliteringsinsatser etc., men också av det ökande intresset för förebyggande aktiviteter och en sundare livsstil. I Filipstad finns idag "wellness- och hälsoföretag" inom följande områden;

- ✓ Massage
- ✓ Fysioterapi
- ✓ Individuell träning

En annan trend – som kan benämnas en **växande upplevelseekonomi** - visar att vi konsumerar allt mer upplevelser och kultur i olika former, där ökad individualisering, höjd levnadsstandard och ökad fritid, samt ökad rörlighet är viktiga drivkrafter. I Region Värmlands strategiska utvecklingsplan för turismen lyfts naturupplevelser – Nature break – fram som en av regionens konkurrensfördelar. Att intresset - på individnivå - för att satsa på sin hälsa och livsstil ökar synliggörs bland annat av det enormt stora intresset för att delta i olika typer av motions- och breddidrottsevenemang. För Filipstads del märks det vintertid genom att det kommer många motionsintresserade från Syd- och Västsverige för att träna och förbereda sig inför bland annat Vasaloppssveckan. Här arrangeras t.o.m. speciella Vasaloppsläger året runt.

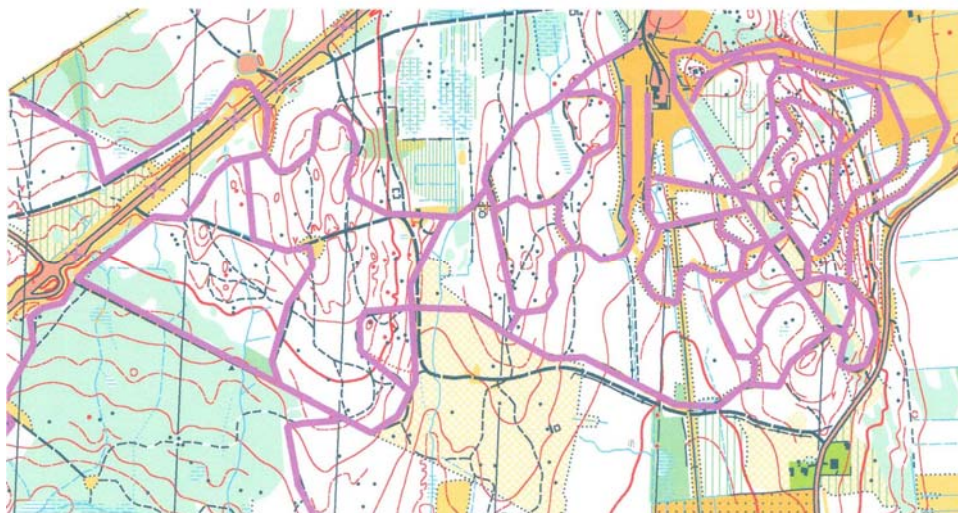
Aktiviteter som kombinerar naturupplevelser med fysiskt välbefinnande och bättre hälsa är bra för folkhälsan och skapar dels efterfrågan och sysselsättning inom besöksnäringen och wellnesssektorn, dels multiplikatoreffekter som gagnar det övriga näringslivet. Platser och regioner som erbjuder bra hälso- och fritidsaktiviteter blir också mer attraktiva för inflyttning och för etablering av nya företag.

1.2 Filipstad har unika resurser för hälso- och breddidrottsturism

Kalhyttan – ett ledande center för längdskidåkning, mountainbike, orientering, draghundstävlingar och motionslöpning

Det finns idag ingen arena i Mellansverige som samlat kan erbjuda motsvarande tjänster som Kalhyttan erbjuder. Det unika är det spårssystem som området har, för inom ett område på 1.5 km långt så finns två milspår – ett för längdåkning och ett för löpning, mountainbike, orientering, draghund och motionsaktiviteter. Därför kan många idrotter gemensamt använda anläggningen. Totalt finns det 40 km spår för längdåkning. Kalhyttans spårstruktur klarar de krav som idag ställs på banprofil, såsom höjdskillnad, maximistigning och total stigning för att få arrangera nationella och internationella tävlingar. Området har en bra stadion och breda banor vilket är en förutsättning för att också klara av stora breddarrangemang, med t.ex. tävlingar som ungdomstävlingen Milkoloppet, med upp mot 1 000 deltagare.

Kalhyttan med det kompakta spårsystemet.



På 1,5 km längd finns två milspår och totalt i området 40 km spår. Kalhyttans spårsystem uppfyller de internationella krav, som ställs på banprofil och totalstigningar.

Den största styrkan med Kalhyttan är också att så många olika idrotter kan arrangera tävlingar, träna och motionera på samma område. Här har nu under 2000-talet genomförts SM i längdåkning, SM i Mountainbike, SM i terränglöpning och SM i draghundstävlingar samt orientering, nu också med ny karta över området. Områdets terrängvariationer och spåralternativ passar för alla kategorier utövare från elit till motionär och funktionshindrade.

Filipstad har haft en dominerande ställning som arrangör av större skidevenemang söder om Falun och Mora. Filipstad har stått som arrangör av skid-SM i olika former nio gånger. Utöver de stora nationella arrangemangen anordnas det årliga Milko-loppet på skidor för barn och ungdom. Ett arrangemang som lockar cirka 900 deltagare. Vid sidan av skidarrangemangen har det anordnats andra tävlingar i mountainbike, terränglöpning, orientering och draghundstävlingar.

I samband med skid-SM år 2001 gjordes investeringar på mer än 15 miljoner kronor vid Kalhyttans friluftsområde med ett modernt anpassat spårsystem som bas. Kalhytteområdet har naturligt goda topografiska förutsättningar för skidåkning och andra uthållighetssporter och är lokaliserat i ett relativt sett mycket snösäkert område.

Filipstads "record" som bas för SM-arrangemang etc.

| | |
|--------------------------|------|
| Skid-SM | 1924 |
| Skid-SM | 1934 |
| Skid-SM | 1953 |
| Junior-SM (skidor) | 1961 |
| SM i Nordisk kombination | 1969 |
| Skid-SM | 1981 |
| Skidorienterings-SM | 1982 |
| Junior-SM (skidor) | 1985 |
| Skid-SM | 2001 |
| Mountainbike-SM | 2004 |
| Draghunds-SM | 2007 |

Wasa Ski Race en internationell elljustävling - med hela världseliten på plats - anordnades på Kalhyttan år 1984, 85, 86, 87 och 91



Skid-SM1924 (Prins Gustaf Adolf)

Skid-SM 1981

Skid-SM 2001 (Per Elovsson)

Området ligger strategiskt lokaliserat 2,5 kilometer väster om centrum av Filipstad, längs väg 63, och omfattar idag

- ett modernt skidstadion med speakeranläggning, som motsvarar de nutida kraven på hög publiktilgänglighet
- ett omfattande och varierat spårssystem, där alla spår strålar samman i centrum av skidstadion. Vintertid används spåren för längdåkning och genom att spårsystemet är specialdesignat möter det såväl elitåkarnas krav på varierande och utslagsgivande bansträckningar, som nybörjarnas och de vanliga motionärernas intresse av åkvänliga sträckningar. En konstsnöanläggning finns på området sedan 2000.

Övriga tider på året används spåren och anläggningen

- ✓ för terränglöpning, orientering, motionspromenader, och till mountainbikeåkning
- ✓ som en skidlekplats med en specialdesignad ski-crossbana som används för teknik- och motorikträning för barnskidskolor
- ✓ tillsammans med en närlokaliserad familjevänlig skidbacke (Damshöjden), som är hopbyggd med Kalhyttans spårssystem via en bro över väg 63 och ett kompletterande system av terrängspår, samt
- ✓ en närlokaliserad idrottsanläggning (Kalhyttans IP) som idag används för fotboll och vissa friidrottsgrenar

Filipstad – en evenemangsstad

Filipstad och dess föreningsliv har en lång tradition av och hög kompetens som arrangörer av stora evenemang. Det mest kända är den årliga Oxhälja, som drar 150 000 besökare med 1 200 stånd som hyrs av försäljare etc. från hela landet. Under senare år har även den lokala handeln ökat sina insatser för att ta vara på de möjligheter som marknaden ger att exponera sina verksamheter och ta vara på den extra köpkraft som tillfälligt finns tillgänglig. Oxhälja engagerar cirka 600 personer som frivilliga, som drar in cirka 700 000 kronor till sina respektive föreningar. Ett annat stort arrangemang, som engagerar föreningslivet är den årliga Filibjurveckan.

Idrottsföreningarna i Filipstad har en kader med **erfarna ledare och funktionärer** för större idrottsevenemang. De föreningar som är närmast berörda av Kalhyttans friluftsoch multisportområde är en allians bestående av Filipstads Skidförening, Filipstads Orienteringsklubb, Cykelklubben Filip, Filipstads Brukshundsklubbs Dragsektion, Friluftsförbundet och Friskvården i Värmland.

Tillgång till bra boende

I direkt anslutning till spåranläggningen finns **Kalhyttans Herrgård** med tillbyggt annex med vandrarhemsboende. Inom ramen för ett pågående översiktsplanarbete planeras

byggandet av stugby/villavagnpark i direkt anslutning till arenaområdet, med en första utbyggnadsetapp med ca 60 bäddar.



På boendesidan finns utöver de närbelägna anläggningarna

- ✓ Munkebergs camping, med vandrarhem, stugor och camping
- ✓ Hotell John
- ✓ Hotell Hertig Karl
- ✓ Storhöjdens stugby
- ✓ Henickehammars Herrgård
- ✓ Gammelkroppa Skogsskola

Vid större arrangemang som exempelvis SKID-SM utnyttjas även boendekapaciteten i omkringliggande kommuner.

God tillgång till kompletterande idrottsanläggningar

På 500 meters avstånd finns en inomhusanläggning för tennis och i Filipstads tätort finns i övrigt ett brett utbud av **motions- och idrottsanläggningar** för sommar- och vinterverksamhet, vilket är en viktig resurs inte minst för att kunna utveckla nya konkurrenskraftiga turistpaket inom hälso- och breddidrottssegmentet .

1.3 Växande marknad med tuff konkurrens

Kalhyttans friluftsområde är en "åretruntanläggning" med en strategisk lokalisering gentemot både de befolkningstäta områdena i Västsverige, och internationella marknader som Danmark och Holland. Med ytterligare utveckling av området skapas en anläggning som lockar fler gäster och motionärer, Vasaloppsåkare och elit till Kalhyttan. Närheten till stora befolkningscentra är viktig. Inom en radie på tio mil nås 500 000 människor och inom 30 mil nås hela 4 miljoner människor.



Med sitt "snösäkra" läge och med de särskilda kvaliteter som anläggningen kommer att få och de tjänster som erbjuds i anknypning tillgodose den och skapar förutsättningar för

- de "paket" av friskvårds & hälso-tjänster som besökare förväntas efterfråga
- de behov av träningsmöjligheter som finns hos bland annat en växande grupp "elitmotionärer" som är intresserade av uthållighetsidrotter. Mixen av spårsystemets konstruktion gör att anläggningen attraherar besökare under stor del av året från en rad olika sporter och fritidsaktiviteter
- efterfrågan på familjepaket
- de krav som berörda specialförbund (skidor, mountainbike m.fl.) ställer för att förlägga större tävlingsarrangemang till anläggningen

Den marknadsanalys som genomförts har delats upp på snö- respektive barmarksbaserade aktiviteter. Analysen indikerar att den största potentialen på såväl kort som lång sikt finns bland gruppen motionärer som dels har behov av träning för att förbereda sig för större arrangemang som exempelvis Vasaloppet, dels har ett brinnande intresse för skidåkning och ett stort behov av att få möjlighet att träna och motionera i väl preparerade och varierade skidspår.

Kalhyttan har genom åren stått som värd för ett stort antal tävlingar/arrangemang och kommer - med den satsning som ingår i projektet - att ges möjlighet att utvecklas ytterligare och kunna fungera som värd för fler tävlings- och träningsarrangemang såväl på regional- som nationell nivå. Arrangemangen ger ett värdefullt tillskott till besöksnäringen men är framförallt viktiga ur marknadsföringssynpunkt för att visa upp anläggningens unika möjligheter.

Strategiskt viktiga målgrupper är därför klubbar och förbund som kan attraheras att förlägga träningsläger och andra aktiviteter vid anläggningen. Särskilt med tanke på det allt osäkrare klimatet vintertid bidrar utvecklingen av Kalhyttans friluftsområde till att säkerställa tillgången på träningsmöjligheter, vilket i sin tur skapar bättre förutsättningar för skidsportanläggningarna längre norrut i länet. Kontakter har tagits med Vasaloppsarrangören och fått en positiv signal om att Kalhyttans friluftsområde kan – i likhet med bland annat Långbergets Sporthotell - bli ett "Officiellt Vasaloppscenter". Statusen som officiell Vasaloppscenter innebär möjlighet att marknadsföras direkt via Vasaloppets kanaler.

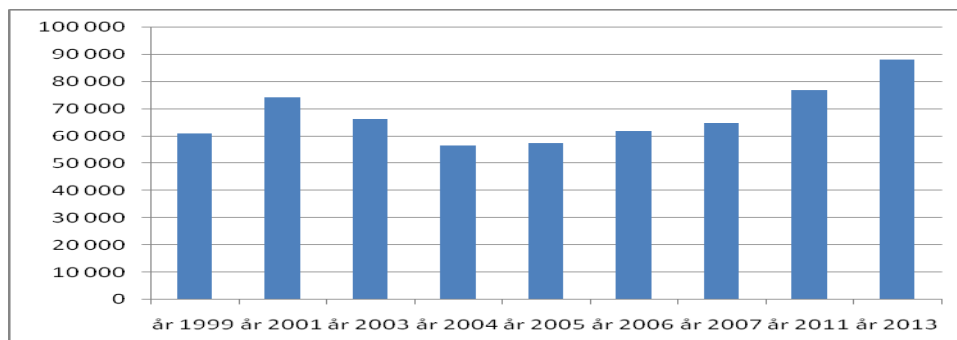
Enligt uppgifter från Vasaloppsarrangören är det idag drygt 30 000 Vasaloppsmotionärer som kommer från landets södra delar. Västra Götaland utgör den största gruppen. Därutöver finns 15 000 mindre aktiva motionärer som också utgör en viktig potential. På 3 års sikt är bedömningen för denna grupp ca 10 000 besök varav 60 % har övernattnig. På 5 års sikt ökar antalet besök till ca 20 000 tack vare att man förlägger fler träningstillfällen vid anläggningen. Liknande utveckling men i mindre skala är att förvänta sig för barmarksbaserade aktiviteter framförallt Mountainbikeåkning. Resultatet av den fördjupade marknadsanalysen sammanfattas i tabell 1 nedan.

Tabell 1: Prognos för antal besökare, omsättning och gästnätter med planerad utbyggnad av Kalhyttans friluftsområde

| | Antal besökare (exkl. lokalbefolkningen) | | Omsättning (Mkr) | | Antal gästnätter | |
|----------------------------|---|-------------------|---------------------|-------------------|-------------------|-------------------|
| | <i>efter 3 år</i> | <i>efter 5 år</i> | <i>efter 3 år</i> | <i>efter 5 år</i> | <i>efter 3 år</i> | <i>efter 5 år</i> |
| Snöbaserad verksamhet | 12 000 | 24 000 | 12 | 22 | 10 000 | 18 000 |
| Barmarksbaserad verksamhet | 3 000 | 6 000 | 4 | 8 | 3 000 | 6 000 |
| Total | 15 000 | 30 000 | 16 | 30 | 13 000 | 24 000 |

Antalet gästnätter i Filipstad har de senaste åren legat i ett intervall mellan 55 000 och 65 000. År 2001 då Filipstad var värd för Skid-SM senast uppgick antalet gästnätter till nära 75 000. Baserat på den marknadsanalys som genomförts med förutsättningen att projektet kommer till stånd har målsättningen för antalet gästnätter i Filipstad höjts till 75 000 för 2011 och 88 000 för 2013

Tabell 2: Antalet kommersiella övernattningar i Filipstad 2000-2007 (TEM-statistik), samt en indikativ "trendframskrivning" för 3 respektive 5 år framåt, med planerad utbyggnad av Kalhyttans friluftsområde



1.4 Skälen för att prioritera en satsning på Kalhyttans friluftsområde

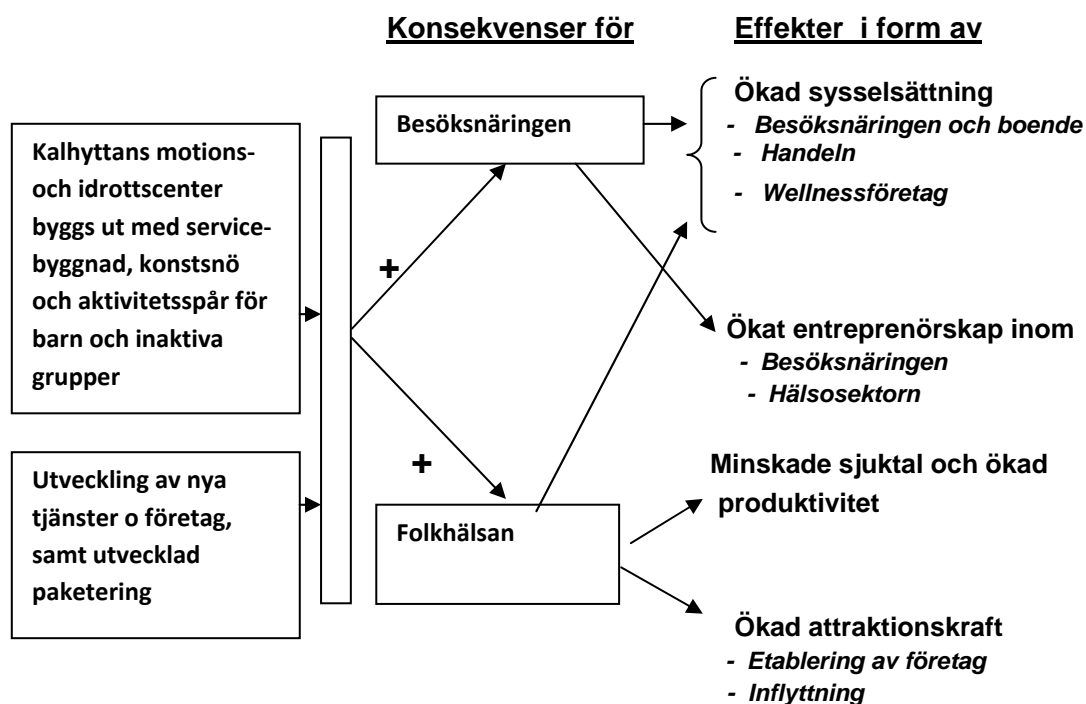
De grundläggande motiven för den satsning som vi föreslår med detta projekt menar vi är att det skapar konkreta förutsättningar för ökad sysselsättning och snabbare ekonomisk utveckling. Det främjar entreprenörskapet och etableringen och tillväxten av wellness-, hälso- och aktivitetsföretag och traditionella besöksnäringföretag, liksom möjligheterna att öka antalet besökare med inriktning på hälso- och breddidrottsturism, samtidigt finns ett mervärde i positiva hälsoeffekter och ökad attraktivitet för Filipstad och Östra Värmland.

Starka kluster och samarbete i olika branscher har visat sig vara en framgångsfaktor i Värmland. För att möta framtiden behövs även diversifiering och satsningar på nya branscher som kan forma sig i starka nätverk, noder och innovationsplattformar för att tillsammans nå längre. Etablerade kluster i Värmland har gått ett steg längre än att bara bygga nätverk, plattformar för samarbete har skapats i form av gemensamma mötesplatser och testanläggningar vilket ger möjlighet till gemensam utveckling, innovation och därmed affärsnytta för företagen.

Region Värmlands har prioriterat turismen som ett utvecklingskluster. Det ökade antalet aktörer och företag som erbjuder tjänster inom wellness och breddidrottsturism är en möjlighet, men det saknas idag plattform för samverkan både fysiskt och funktionellt i Värmland. Karlstads universitet har samlat information om wellness företagen i Värmland genom en enkät till närmare 600 företag, vilket utgör grunden för ett planerat samarbete för regionens wellnessföretag.

Kalhyttan kan förutom att vara en arena för besökarna bli en nod där möjligheter för innovation förstärks genom att det i ett relativt begränsat område finns goda fysiska möjligheter för en rad olika motionsformer som kan utgöra en central del av de nya upplevelsepaket som kan utvecklas.

Figur 1: Tillväxt- och hälsoeffekter av en satsning på Kalhyttans friluftsområde



2. Syfte

Projektets övergripande syfte är att främja tillväxten och öka sysselsättningen genom

- att utveckla förutsättningarna för tillväxt av besöks- och wellnessnäringen, samt
- att öka kommunens attraktionskraft för etablering av företag och inflyttning av arbetskraft

Projektet är nyskapande genom att det lyfter fram hälsa som en viktig utvecklingsfaktor för ekonomisk tillväxt och använder motionsaktiviteter och bredidrott som bas för utveckling av företagande och entreprenörskap inom besöks- och upplevelseindustrin.








3. Mål

De direkta målen för projektet är att

1. vidareutveckla Kalhyttan till en toppmodern, internationellt konkurrenskraftig och attraktiv fysisk miljö för motion, idrott och friluftsliv för att fungera som en nod och fysisk miljö för innovation och företagsutveckling
2. utveckla breddidrottsturism genom att attrahera fler besökare både enskilt och i grupp, samt kring större tävlingsarrangemang
3. utveckla attraktiva familjepaket för naturbaserade och folkhälsoinriktade produkter och tjänster

Projektet kommer under genomförandet skapa sysselsättningstillfällen inom byggsektorn. Sysselsättningen inom besöksnäringen och wellness sektorn kommer i begränsad omfattning att öka redan under projekttiden. De stora sysselsättnings- och tillväxteffekterna uppstår efter projekttiden

Långsiktiga mål med satsningen är att

-  **antalet tillresande besökande som nyttjar Kalhyttan som tränings- och rehabiliteringsmiljö ökar**
-  **antalet gästrätter – som genereras av satsningen på Kalhyttan - ökar kraftigt**
-  **omsättningen inom besöksnäringen och detaljhandeln ökar**
-  **antalet paketslösningar, med aktivitets-, boende- och kringtjänster för enskilda och träningsgrupper, företag och organisationer ökar, liksom**
-  **fler tjänster och produkter inom wellness och hälsosektorn utvecklas vilket resulterar i fler företag och arbetstillfällen**
-  **ohälsotalen sänks**
-  **kommunens attraktivitet - för etablering av företag och boende – ökar**

4. Målgrupper

Följande målgrupper har identifierats

- I. företagare och entreprenörer inom besöksnäringen**
- II. företagare och entreprenörer inom wellness- och hälsosektorn**
- III. arrangörer av motions- och breddidrottsevenemang**
- IV. besökare till Kalhyttans motions- och fritidscenter**
- V. lokala och regionala arbetsgivare**

5. Projektorganisation

Projektet består av tre huvuddelar som länkas samman för att skapa en helhet. Ytterst är en projektledare ansvarig för hela projektet. Till projektet knyts genom anställning eller upphandling specialistkompetens för utvecklingen av projektets mjuka delar.

,

Styrgrupp

För den övergripande styrningen och samordningen av projektdelarna svarar en styrgrupp, bestående av en representant för kommunen (ordförande), en representant vardera för föreningslivet, besöksnäringen och det lokala näringslivet.

Arbetsgrupp

Utvecklingsarbetet sker med hjälp av en arbetsgrupp, med projektledaren (sammankallande) och representanter för besöksnäringen, wellnessföretagen, föreningslivet, folkhälsoorganisationerna och kommunen. Investeringsarbetet leds och samordnas av projektledaren.

Referensgrupp

Till projektet knyts ett referensnätverk med personer med nationell och internationell erfarenhet och överblick för den typ av investeringar och aktiviteter som kan bedrivas och utvecklas med Kalhyttans friluftsområde som fysisk bas. Till referensgruppen knyts en representant från Karlstads universitet.

6. Arbetssätt och verksamhetsbeskrivning

För att nå de uppsatta målen omfattar projektet tre delar som tillsammans skapar en helhet. Del 1 avser innovation och entreprenörskap runt wellness, hälsa och breddidrottsturism för att stödja och främja utvecklingen av verksamheter som ska bedrivas på och i anslutning till Kalhyttans friluftsområde. Del 2 omfattar fysiska investeringar. Del 3 handlar om samordning, kommunikation och marknadsföring för att de två övriga insatserna ska få bäst genomslag.

Del 1 – Innovation och entreprenörskap

Utveckling av breddarrangemang och samordning med och nätverksbyggande - med innovation, tjänste- och produktutveckling i fokus - krävs för att attrahera fler besökande till anläggningen och därmed ett ökat underlag för besöksnäringen. Värmland saknar idag ett nätverk eller samarbetsplattform för företag inom wellness och hälsa. Branschen är snabbt växande med många små företag inkluderande många kvinnliga entreprenörer. Bedömningen är att det finns en stor tillväxtpotential i branschen. En utveckling som även kan ses en viktig möjlighet att diversifiera Värmlands näringsliv.

Kalhyttan blir en naturlig del (en nod) i ett Värmländskt innovationssystem genom att erbjuda både en fysisk miljö och verktyg som främjar innovation och entreprenörskap inom området. På Kalhyttan finns även en tydlig koppling till besöksnäring och idrottsturism, vilket ger möjligheter till gränsöverskridande lösningar. Innovationer uppstår ofta i mötet mellan branscher eller verksamheter.

I arbetet med innovation och entreprenörskap påtar sig projektet en samordnande roll och resurser för att initiera aktiviteter liksom att öka omvärldsbevakningen för att stötta företagets möjligheter att ta del av ny teknik, forskning och trender som är väsentliga i tillväxtföretag.

Som grund är det viktigt att företagen skapar förtroende och intresse för varandras verksamheter. Utan företagets egen drivkraft för tillväxt och samverkan kommer inte projektet att lyckas med sina satsningar. Därför kommer lyhördhet för företagets behov att vara stor.

Insatser som planeras är

- Inspirations**föreläsningar/workshops** om ny teknik & forskning
- **Studiebesök** och benchmarking
- Initiera innovationsstödjande och -drivande processer - **Workshops / innovationsaktiviteter**, t ex i samarbete med DOTANK eller SELMA- projektet - för att ge stöd till utveckling av affärsidéer som uppkommer i branschen

Filipstad och dess föreningsliv har en lång tradition och hög kompetens som arrangörer av stora evenemang. För att klara av fler och större arrangemang behöver föreningarna och deras samarbetspartners utveckla såväl arrangemangen, som formerna för samverkan med besöksnäringen och Wellness- och upplevelseföretagen.

I denna delaktivitet ska parterna genomföra och initiera

- ✓ Benchmarking och studiebesök hos aktörer som verkar inom liknande anläggningar/områden (ska samordnas med marknadsutvecklingsarbetet)
- ✓ Utvecklingsarbete av *paketlösningar*, med aktivitet, boende och kringtjänster för enskilda och träningsgrupper, företag och organisationer och hela familjer
- ✓ Samordning och kompetensutveckling för att öka interaktionen mellan företag och förmå dem att utveckla nya produkter, tjänster och paket
- ✓ Utveckla Kalhyttan till ett officiellt Vasaloppscenter

Del 2 – Fysiska investeringar

Kalhytteområdet behöver utvecklas med i första hand en servicebyggnad och en utbyggd och moderniserad konstsnöbana, samt ett utbyggt belysningssystem.

Servicebyggnaden

Idag saknas en byggnad för omklädning och dusch. I projektet ingår byggande av ett servicehus, som innehåller omklädningsutrymmen och sanitära utrymmen för att klara utvecklingen med fler och större arrangemang och en kraftig ökning av antalet besökande i området. Servicebyggnaden ska även inrymma lokaler som möjliggör möten inriktade på samverkan och innovation, testverksamhet samt erbjudande av kompletterande tjänster inom wellness och hälsa. Servicebyggnaden kommer att anpassas och utrustas så att den kan möta de behov som kunderna i form av såväl besökare som företag har på en modern serviceanläggning. Möjligheten till tillbyggnad för etablering av fler företag i anslutning till servicebyggnaden ska också undersökas.



Konstsnöbana

Projektet innehåller utveckling av befintlig konstsnöanläggning för att skapa framtidens anläggning för längdåkning och vara först i Sverige med att skapa en konstsnöbana för längdåkning med helt ny snöteknik - en anläggning med optimal energiförbrukning med energisnåla snökanoner och med kort

anläggningstid för snö tillverkning, totalt en effektivare anläggning och med miljöcertifierade produkter. Denna bana blir då unik i Sverige och ger möjlighet att erbjuda såväl tidigare start av, som förlängning av säsongen.

Genom att använda nya energisnåla och effektiva snökanoner kan man göra snö redan vid -2 grader. Idag behöver vi -10 grader. Med tanke på dagens klimat är det en fördel om man kan börja spruta vid en temperatur närmare 0 grader. Kanonerna är helautomatiska, med väderstationer ute i terrängen, och känner av rätt temperatur för att starta eller sluta att spruta snö. Kanoner är miljövänliga och effektiva och mycket energisnåla. Pumpar och kompressor styrs av en dator, som hämtar information från väderstationerna i terrängen. När rätt väderlek infinner sig startar pumpar och kompressor och när vatten och luftrör är fyllda startas kanonerna. Starttemperatur redan vid -2 grader. Vid för mild temperatur stoppas kanonerna. Med denna nya teknik kan en bana på 3.5 km sprutas upp på tre dygn. Idag krävs -10 grader och en tid på tio dygn för att klara motsvarande sträcka. Den nya tekniken är energibesparande och energikostnaden halveras jämfört med nuvarande teknik.

Den befintliga konstsnöbanan måste utvecklas och förbättras, med rörsystem för att minska det arbetsamma momentet med slangdragning. Det nuvarande systemet innebär dessutom en hel del säkerhetsrisker, då slangar riskerar att gå sönder, vid upprepade förflyttningar. Med projektet skapas en bana med delvis ny och bättre bansträckning, med förbättrad anpassning för olika ändamål som motion och tävlingar, och med bättre kapacitet. Denna bana skall passa alla kategorier av åkare från motion till elit.

Belysningssystem

Belysningen av spårssystemet ska kompletteras för att förstärka och vidareutveckla multianvändningen av spåren, för att kunna möta olika målgruppers krav.

Del 3 – Samordning, kommunikation och marknadsföring

Projektets tredje del omfattar ett offensivt marknadsutvecklingsprogram. Särskilda medel har anslagits Wasabröd för riktade marknadsutvecklingsinsatser.

Sparbanksstiftelsen Alfa har i ett tidigare beslut beviljat ett anslag på 500 000 kronor för marknadsföringsinsatser för Kalhyttans friluftsområde. Genom den justering som projektet genomgått sedan Alfa-stiftelsen fattade sitt beslut krävs ett nytt beslut från Alfastiftelsen. På grund av de ledtider som gäller för beslutsfattandet inom Alfa-stiftelsen är det inte möjligt att bifoga erforderligt medfinansieringsintyg. Efter samråd med verkställande direktören för Alfa-stiftelsen ser vi att vi kan planera för den typ av intensifierade marknadsutvecklingsinsatser som vi planerat från första början. Dessa insatser kommer därför att genomföras parallellt med projektet.

Ett detaljerat marknadsutvecklingsprogram ska utformas i samråd med företag. I det förberedande arbetet har följande komponenter i ett sådant program identifierats;

- ✓ Benchmarking och studiebesök vid liknande anläggningar/områden
- ✓ Utarbetande av marknadsföringsmaterial
- ✓ En webbportal utvecklas
- ✓ Riktad annonsering sker i och på
 - Hemsidor – som t ex www.skidsport.se m.fl. - som riktar sig till klubbar som bedriver snö- och barmarksbaserad verksamhet
 - Tidningar som Vasalöparen, Orienteringens tidning "Skogssport", Svenska Cykelförbundets tidning, dagspress i Västsverige och i andra strategiskt viktiga marknader
 - Media som riktar sig till målgrupper för wellness- och hälsoföretag
- ✓ Medverkan vid mässor
- ✓ Uppsökande verksamhet till strategiska samarbetspartner och "kunder", som t ex större företag och organisationer som kan förlägga företagsmästerskap etc. vid Kalhyttan

7. Tid- och aktivitetsplan

| Aktivitet/Tid | 2010 | 2011 | 2012 |
|--|------|--------|------|
| Etablering av projektorganisation | → | | |
| Verksamhetsutveckling | | | |
| Affärs- och produktutveckling | } | -----→ | |
| Kompetensutveckling | | | |
| Seminarier, med behandling av de horisontella temana | | -----→ | |
| Investeringar | | | |
| 1. Servicebyggnad | | ————→ | |
| 2. Konstsnöanläggning | | ————→ | |
| 3. Belysning | | ————→ | |
| Spridningsinsatser | | | |
| Marknadsutveckling | | -----→ | |
| Uppföljning och utvärdering | | -----→ | |

8. Projektavgränsning

Den planerade satsningen är ett samverkansprojekt mellan kommunen, näringslivet och föreningslivet och ligger utanför kommunens ordinarie arbete med näringslivsfrågor.

9. Koppling till det regionala näringslivet

Den planerade satsningen kommer att förbättra utvecklings- och tillväxtpotentialerna för besöks- och upplevelsenäringen - i första hand i Filipstad och Östra Värmland – genom att den kommer att

- 1. attrahera fler besökande som behöver boende**
- 2. förlänga säsongen genom att generera fler gästnätter under lågsäsong (vår och höst)**
- 3. generera underlag för nya eller tillväxt i befintliga företag - inom såväl besöksnäringen som den snabbt växande wellness- och hälsosektorn - som servar besökarna**

Satsningen kommer dessutom att indirekt stödja näringslivet genom att friskvårdsarbetet kan utvecklas.

10. Koppling till andra projekt/insatser

Investeringarna och tillhörande utvecklingsarbete kommer att förstärka arbetet som bedrivs inom Mål 2-projektet "En destination värd att investera i" som spänner över Östra Värmland. I projektet finns mycket erfarenheter av utvecklingsarbete inom besöksnäringen vilket kommer att tas tillvara. SELMA projektet är ett annat projekt som det finns värdefulla erfarenheter att hämta från. Inom projektet har innovationsprocesser som i högre grad ska passa kvinnor testats. Dessa erfarenheter och metoder kan på ett naturligt sätt inkluderas i ett nytt projekt med inriktning på wellness- och hälsosektorn. Projektet Förebyggande friskvårdsarbete - med medel från socialfonden - kommer också att bidra till att fokus och uppmärksamheten för friskvårdsarbete i Filipstad förstärks, det finns klara synergieffekter mellan projekten.

11. Resultatspridning

Arbetet i projektet kommer att dokumenteras i bild och text, som läggs till grund för informationsinsatser som kommer att ske via såväl projektägaren (Filipstads kommun), som via projektets samarbetspartners. Information kommer fortlöpande att spridas via kommunens hemsida.

12. Uppföljning/utvärdering

Projektarbetet följs upp och avrapporteras kontinuerligt till styrgruppen (och berörda finansiärer). En viktig del i uppföljningsarbetet utgörs av den externa kompetens som knyts till projektets referensgrupp.

Projektet kommer att utvärderas av extern utvärderare.

13. Arbetet med de horisontella kriterierna

Projektledningen kommer att ha ett stående uppdrag att uppmärksamma goda exempel och värdefulla erfarenheter rörande de tre horisontella temana. Under projektet kommer detta att uppmärksammas via bland annat seminarier och information via projektets hemsida.

Jämställdhet

Genom de investeringar som möjliggörs av projektet skapas likvärdiga förutsättningar för båda könen att utnyttja anläggningen. Erfarenhetsmässigt ser vi att flertalet av de små företag som verkar inom såväl besöksnäringen, som framför allt wellness-sektorn drivs av kvinnor. Satsningen på Kalhyttan som en nod i ett innovationssystem kan därför bidra positivt till att öka antalet företag som drivs av kvinnor och öka tillväxten hos de etablerade föreag som drivs i branschen.

Projektledaren kommer att ha i uppdrag att tillse att projektarbetet tillförs kompetens kring jämställdhetsfrågor. Det kommer att ske genom att knyta an till de planerade insatserna kring kvinnors företagande i länet.

Miljö

Projektets direkta "miljömålsättning" är att med användning av den modernaste konstsnötekniken - med användning av fasta automatiska och mycket energisnåla och effektiva kanoner – kan betydande energibesparing uppnås, i jämförelse med dagens omoderna teknik.

Kommunens miljöpolicy utgör – tillsammans med ett lärande av de anläggningar som ligger i fronten - ska ligga till grund för såväl investeringsarbetet som planeringen av den kommande driften av anläggningen.

Integration

De barn- och familjevänliga spårlösningarna gör att anläggningen kan användas som ett center för att introducera skidåkning och aktivt friluftsliv till nya svenskar.