



## **TEM<sup>®</sup> 2010**

**Ekonomiska och sysselsättningsmässiga effekter av  
turismen i Filipstads kommun**

**inklusive åren 1999, 2001 och 2003-2009**

## INNEHÅLL

Utveckling turismen i Filipstads kommun 2010	3
<b>RESULTAT TURISMEN I FILIPSTADS KOMMUN 2010</b>	
Omsättning totalt och per kategori	5
Omsättning fördelad på branscher	6
Övernattningar/besök	7
Sysselsättning	8
Skatteintäkter	9
Regional omsättningsstatistik	10
Utveckling turismen i Värmland 2010	11
Utveckling turismen i Sverige 2010	12
Definition	19
Källor	20
Genomförande	21

Denna rapport är utförd av Clas Andersson  
på uppdrag av Region Värmland/Visit Värmland  
25 april 2011

© RESURS AB  
STOCKHOLM • TEL 08-559 232 40 • [resurs@resursab.se](mailto:resurs@resursab.se)  
MALMÖ • TEL 692 81 20 • [ca@resursab.se](mailto:ca@resursab.se)

Denna rapport bör huvudsakligen användas för köparens  
interna bruk och för det ändamål den är köpt.  
Om rapporten citeras är vi tacksamma om källan "Resurs AB" anges.

## UTVECKLING TURISMEN I FILIPSTADS KOMMUN 2010

Rese- och turistindustrin i Filipstads kommun omsätter 127 miljoner kronor och ger arbete åt ungefär 95 personer (årssysselsatta) under år 2010.

Den totala turismomsättningen har minskat med 8,5 miljoner kronor 2010 jämfört med 2009.

Den kommersiella delen av turismomsättningen, den del som kan påverkas med traditionell marknadsföring, har minskat med 8,3 miljoner kronor 2010 jämfört med 2009. Den omsättningsmässigt största minskningen har skett i kategorin hotell som har minskat med 6,7 miljoner kronor p g a lägre utlägg/lägre logiintäkt per belagt rum enligt SCB 2010 jämfört med 2009. Det totala antalet kommersiella övernattningar har dock ökat med ca 7 300 gästnätter (ökningar i kategorierna hotell, stuga/rum, vandrarhem, grupplogi, gästhamn och fri camping) medan omsättningen har minskat med 4,9 miljoner kronor 2010 jämfört med 2009. Omsättningen i kategorin dagbesök har minskat med 3,3 miljoner kronor 2010 jämfört med 2009 p g a minskade utlägg.

Den icke kommersiella delen av turismomsättningen uppvisar en minskning med 0,2 miljoner kronor 2010 jämfört med 2009 vilket beror på ett minskat antal övernattningar hos släkt/vänner och något färre antal genomfartsresenärer samt lägre utlägg i kategorin fritidshus.

Omsättningsmässigt är hotellen den viktigaste övernattningskategorin med 52 % av omsättningen för samtliga övernattningar och 71 % av omsättningen för alla kommersiella övernattningar 2010. Hotellen "tappade" två anläggningar som enligt SCB: s inkvarteringsstatistik redovisas som vandrarhem fr o m 2002, därav huvudorsaken till ökningen för vandrarhemskategorin. Antalet hotellgästnätter har ökat med 7,1 % 2010 jämfört med 2009. Hotellen är också den vanligaste kommersiella boendekategorin med 46 % av samtliga kommersiella övernattningar 2010.

I resultaten fr o m 2004 ingår en tilläggsberäkning av aktivitetsutlägget för de dagbesök som har ett högre utlägg för aktivitet än dagbesök generellt. De nytilkomna arrangemangen inom kategorin dagbesök 2001 svarade för drygt 80 % av det totala antalet beräknade dagbesök. Ett antal av arrangemangen var dock SM-tävlingar och inte återkommande varför antalet beräknade dagbesök minskade därefter. Antalet beräknade besök har ökat med drygt 6 % 2010 jämfört med 2009. Av det totala antalet redovisade dagbesök 2010 uppskattas 68 % som ej kommuninvånare, d v s turister, och av dessa ingår 75 % i beräkningarna.

Boende hos släkt/vänner är den vanligaste övernattningsformen med 42 % av samtliga övernattningar 2010. De icke kommersiella övernattningskategorierna, fritidshus och släkt/vänner, svarar tillsammans för 59,5 % av samtliga övernattningar och 27 % i motsvarande del av turismomsättningen 2010.

Antalet genomfartsresenärer uppvisar en minskning fr o m 2003 vilken inte är reell eftersom ändrade beräkningsmetoder istället bygger på den faktiska bensinomsättningen över riksnittet enligt SCB, (se sidan 10). Förändringen har inneburit en kraftig ökning av omsättningen och sysselsättningen inom transportbranschen, i huvudsak bensinkonsumtion.

Beräkningarna fr o m 2009 innehåller några förändringar vilket har påverkat omsättning m m i kategorierna hotell, fritidshus, släkt/vänner och dagbesök. För hotellen används den logiintäkt som hotellen rapporterar till SCB som grund för det totala utläggget och ingen målgruppsfördelning av omsättning/utlägg redovisas. Dock redovisas antalet gästnätter i målgrupper. Tidigare har logipriser på hotellen redovisats som beräkningsgrund vilket har inneburit en osäkerhet då hotellen oftast debiterar ett lägre pris än de redovisade riktpiserna. Fördelningen av utlägggen i kategorierna hotell, fritidshus, släkt/vänner och dagbesök är fr o m 2009 enligt en specialkörning. *Resurs har sedan 2009 indelat Sverige i ett antal "turismklasser" med liknande turismprofil istället för att använda läns- eller Sverigestatistik.* Även utläggnivån innefattas i de tre sistnämnda kategorierna. Antalet gästnätter hos släkt/vänner har utökats med antal utländska gästnätter/invånare enligt TDB.



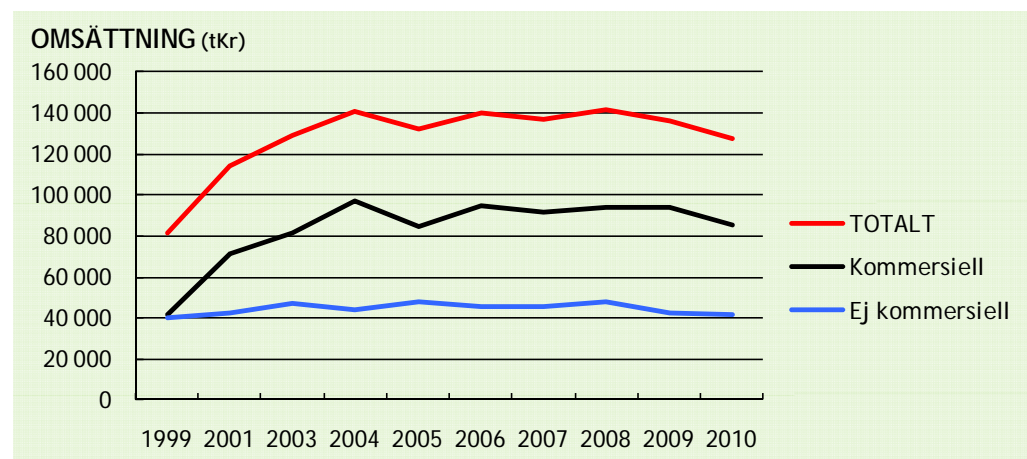
## RESULTAT TURISMEN I FILIPSTADS KOMMUN 2010

## OMSÄTTNING TOTALT OCH PER KATEGORI

Kategori (tKr)

Kommersiella	1999	2001	2003	2004	2005	2006	2007	2008	2009	2010
Hotell	26 114	27 067	24 715	23 168	27 466	28 852	32 360	43 586	36 029	29 287
Affärs	6 680	4 703	6 036	4 284	5 588	5 951	8 909	13 207		
Konferens	5 852	5 285	4 133	6 380	8 809	7 620	9 304	10 304		
Grupp	3 134	2 264	2 536	901	1 320	1 681	1 654	2 721		
Fritid	10 449	14 815	12 010	11 603	11 749	13 601	12 493	17 353		
Stugby	115	256	270	160	136	74	55	138	122	83
Stuga/rum	111	870	502	365	606	1 253	1 581	1 414	1 367	1 587
Camping	3 525	7 421	6 250	5 051	5 267	6 414	5 764	5 524	4 115	3 848
Fri camping	3 177	1 512	2 556	2 592	1 944	1 496	2 664	2 397	2 102	3 558
Vandrarhem	425	562	2 341	1 687	1 579	1 690	1 669	1 917	2 263	2 686
Grupplagi	1 148	198	760	587	844	1 254	511	628	220	225
Gästhamn	9	33	37	40	53	71	48	60	26	34
Övrig övernattning	67	416	18	9	10	10	10	8	10	10
Dagbesök	6 691	33 288	44 015	63 254	47 722	53 590	47 044	38 015	47 464	44 127
	41 382	71 623	81 464	96 913	84 627	94 704	91 706	93 687	93 718	85 445
Övriga										
Fritidshus	4 466	2 233	4 718	3 471	4 000	3 349	5 334	4 976	3 902	4 019
Släkt/vänner	12 649	15 831	21 126	17 516	18 284	16 966	14 358	15 963	11 093	10 949
Genomfartsresenärer	22 874	24 355	21 419	22 945	25 236	25 135	25 839	26 954	27 197	27 007
	39 989	42 419	47 263	43 932	47 520	45 450	45 531	47 893	42 192	41 975
<b>TOTALT</b>	<b>81 372</b>	<b>114 042</b>	<b>128 729</b>	<b>140 845</b>	<b>132 146</b>	<b>140 154</b>	<b>137 235</b>	<b>141 581</b>	<b>135 911</b>	<b>127 420</b>

Med kommersiell avses de kategorier där besökarna betalar en logiavgift för sitt boende eller att de påverkas av traditionell marknadsföring att besöka kommunen. Med övriga eller icke kommersiella avses de tre kategorierna släkt/vännerbesök, nyttjande av eget fritidshus och genomfartsresenärer.

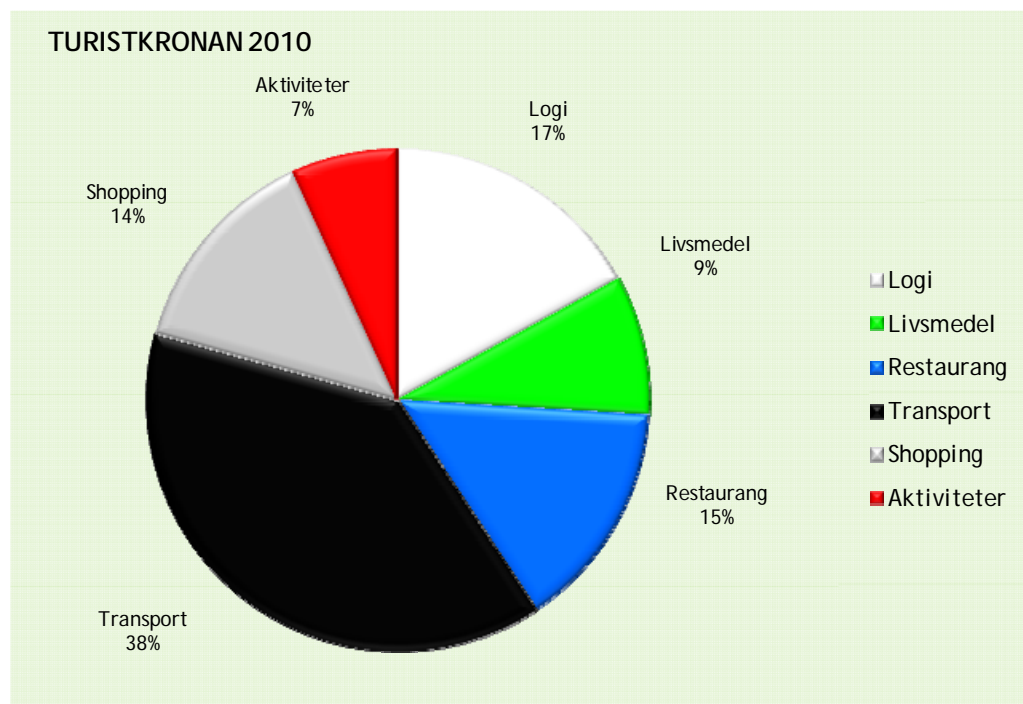


## OMSÄTTNING FÖRDELAD PÅ BRANSCHER

(tKr)	1999	2001	2003	2004	2005	2006	2007	2008	2009	2010
Logi	14 887	15 240	15 710	13 966	17 227	18 396	20 533	26 015	19 813	21 655
Livsmedel	10 309	12 480	18 510	16 080	15 963	11 434	14 863	13 059	12 672	11 420
Restaurang	21 986	28 572	21 119	19 692	19 191	21 967	23 053	26 233	21 303	18 824
Transport inkl bensin	18 217	22 497	39 332	47 239	43 062	36 621	37 082	38 977	49 727	49 118
Shopping	11 790	27 509	27 335	36 916	29 295	43 613	34 827	30 341	24 019	17 731
Aktiviteter	4 184	7 744	6 722	6 953	8 409	8 122	6 876	6 956	8 376	8 672

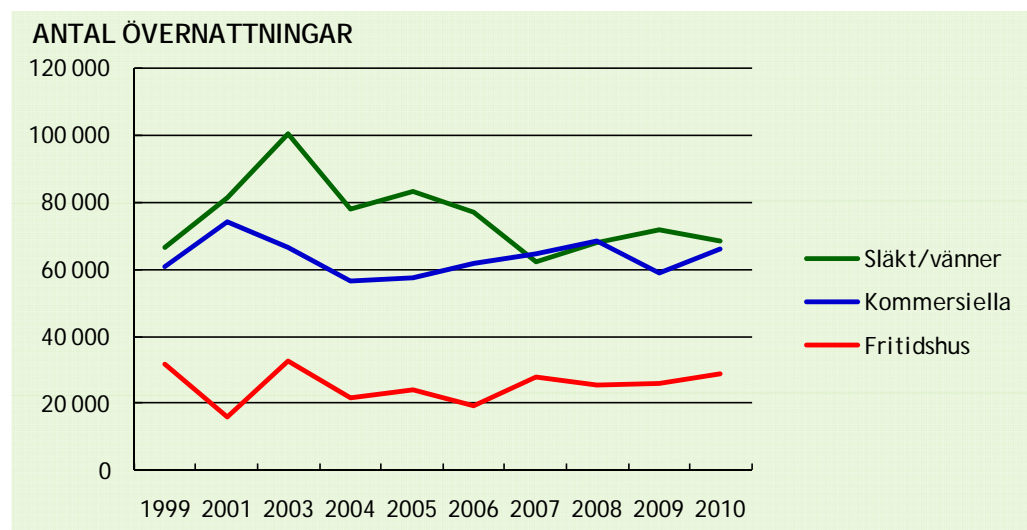
Här visas fördelningen av "Turistkronan" för de branscher som påverkas. Denna fördelning varierar normalt inte mycket i Sverige. Restaurang och logi brukar ligga högst omsättningsmässigt. Men under den senaste 10-årsperioden finns ändå stora förändringar, oftast för restauranger, transport och shopping.

Den markanta ökningen för transport fr o m 2003 (i huvudsak bensinkonsumtion) beror på en förändrad beräkningsmetod av genomfartsresenärernas utlägg. Filipstads kommun uppvisar en bensinomsättning över riksnittet vilken har legat till grund för beräkningen av antalet genomfartsresenärer med merparten (84 %) av utlägget på transport/bensin. Det är således omsättningen som är relevant medan antalet genomfartsresenärer enbart är resultatet av omsättningen delat med utlägget. Förändringarna slår även igenom på sysselsättningseffekterna.



## ÖVERNATTNINGAR/BESÖK

Övernattningar	1999	2001	2003	2004	2005	2006	2007	2008	2009	2010
Hotellrum (rumsnätter)	15 377	17 321	14 893	13 297	15 572	15 628	17 739	21 458	18 841	20 897
Hotellbäddar	22 222	26 501	21 676	19 573	22 356	23 517	24 884	30 933	28 126	30 131
Affärs	5 991	4 199	5 181	3 469	4 366	4 595	6 599	9 570	8 874	10 532
Konferens	5 248	4 719	3 548	5 166	6 882	5 884	6 892	7 467	5 087	4 294
Grupp	2 383	2 231	2 029	715	1 023	1 313	1 277	1 845	1 507	1 087
Fritid	8 600	15 352	10 918	10 223	10 085	11 725	10 116	12 051	12 658	14 218
Stugby	320	640	541	614	495	297	138	350	283	209
Stuga/rum	402	2 852	1 433	1 014	1 659	3 254	4 106	3 673	3 907	4 176
Camping, Tält/Husvagn	16 038	29 456	21 944	15 493	15 912	17 190	14 961	12 688	9 318	8 269
Campingstugor	2 034	3 838	2 729	3 528	3 623	4 131	4 155	4 939	3 371	3 413
Vandrарhem	1 441	1 813	4 144	3 408	3 325	3 558	3 514	3 652	3 970	4 552
Grupplagi	1 208	220	1 900	1 450	1 854	3 533	1 965	2 370	1 465	1 500
Gästhamn	94	266	276	266	329	392	266	298	108	149
Fri camping	16 720	7 960	11 620	11 270	7 775	5 985	10 655	9 590	8 245	13 685
Övrig övernattning	450	650	80	40	40	40	40	30	40	40
<b>Kommersiella</b>	<b>60 929</b>	<b>74 196</b>	<b>66 343</b>	<b>56 656</b>	<b>57 368</b>	<b>61 897</b>	<b>64 684</b>	<b>68 523</b>	<b>58 833</b>	<b>66 124</b>
Fritidshus	31 900	15 950	32 538	21 692	24 244	19 140	28 072	25 520	25 839	28 710
Släkt/vänner	66 572	81 186	100 602	77 847	83 108	77 119	62 426	67 927	71 570	68 431
Övriga	98 472	97 136	133 140	99 539	107 352	96 259	90 498	93 447	97 409	97 141
<b>Totalt</b>	<b>159 401</b>	<b>171 332</b>	<b>199 483</b>	<b>156 195</b>	<b>164 720</b>	<b>158 156</b>	<b>155 182</b>	<b>161 970</b>	<b>156 242</b>	<b>163 265</b>
Dagbesök	30 415	151 307	144 785	139 763	132 820	135 925	140 523	136 213	121 745	129 466
Genomfartsresenärer	157 755	162 365	129 815	131 115	132 820	132 290	135 995	134 770	135 985	135 035



## SYSSELSÄTTNING

Fram till 2002 anges sysselsättningen i årsverken samt i beräknat antal årsanställda. Årsverken avser en person som arbetar 100 % av arbetstiden hela året. Med tanke på sjukdom och annan frånvaro är dock arbetstiden 75-93 % beroende på bransch. Beräknat antal årsanställda har beräknas till 20 % mer än antal årsverken. Med tanke på säsongsarbeten är antalet sysselsatta under sommarperioden betydligt högre.

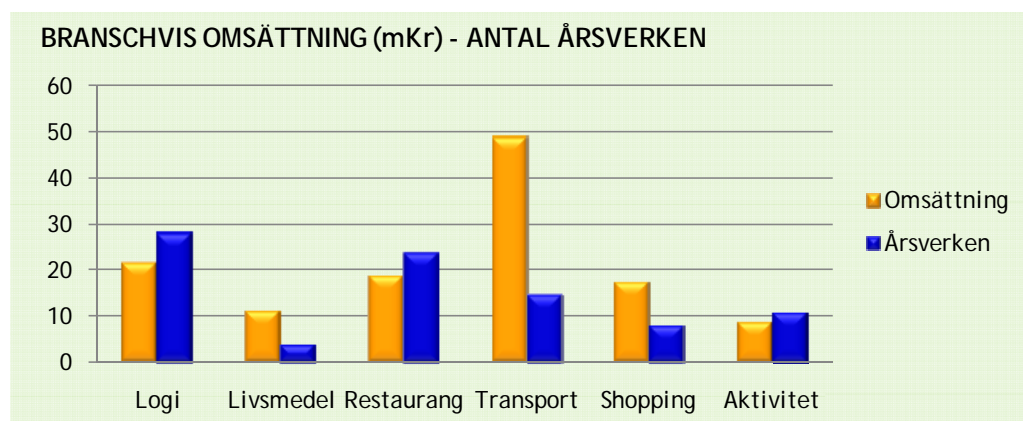
### Ny redovisning av sysselsättning

Från 2002 har Resurs AB, i samarbete med SCB, utvecklat en metod där vi kan redovisa sysselsättningen i form av antal anställda. Detta innebär också att vi kan redovisa sysselsättning med regionalt och ibland lokalt anpassade tal för kommunen. Nya redovisningen är nyttjad fr o m 2003.

	1999	2001	2003	2004	2005	2006	2007	2008	2009	2010
Livsmedel	5,3	5,9	7,8	6,6	6,3	4,4	5,2	4,4	4,3	4,1
Restaurang	22,7	27,0	24,4	22,2	20,9	23,2	27,1	29,7	24,1	23,8
Transport	6,1	6,9	14,3	16,7	14,8	12,2	12,0	12,2	15,5	14,8
Shopping	6,3	13,7	14,7	19,3	14,9	21,5	17,8	15,0	11,8	8,3
Aktivitet	5,9	10,1	10,3	10,4	12,2	11,5	9,4	9,2	11,0	11,1
Logi	18,4	17,6	23,6	20,0	23,9	25,7	29,6	34,9	26,4	28,4
Administration	3,0	3,0	3,0	3,0	3,0	3,0	3,0	3,0	3,0	3,0
<b>TOTALT</b>	<b>68</b>	<b>84</b>								
Årssystemsselsatta, ny metod			98	98	96	102	104	108	96	93
Beräknat antal årsanställda	80	100								

Observera att sysselsättningen inte är en bild av verkligheten utan ger ett resultat vad omsättningen ger upphov till. Verkligheten kan vara att företagen istället väljer att ta ut större eller mindre vinster.

Resultatet för 2010 är, i några fall, inte direkt jämförbart med tidigare år. Detta beror på att företag i de branscher som påverkas av turismen kan ha sorterats in i nya SNI-koder enligt SNI 2007. Detta är tillämpat i 2010 års resultat. När SCB utförde denna nya indelning har en del företag flyttats till angränsande eller ny kod och detta kan påverka resultatet något. Detta berör främst livsmedel och shopping.



## SKATTEINTÄKTER

Skatteintäkterna delas in i två delar:

**DIREKTA** avser de skatteintäkter som kommer från sysselsättningen i de företag som direkt påverkas av besökarens utlägg.

**TOTALA** avser alla företag som påverkas, t ex tvätteriet som tvättar hotellets linne. Detta är också att se som den totala effekten, d v s om all turism försvinner påverkas också många andra företag som levererar varor och tjänster.

(tKr)	2010
<b>DIREKTA</b>	
Kommun	3 969
Landsting	1 940
<b>TOTALA</b>	
Kommun	9 892
Landsting	4 834

2010 har Resurs infört en ny, och mer tillförlitlig, metod att beräkna skatteintäkterna. När SCB levererade data för 2009 var detta med den nya SNI-indelningen, SNI 2007. Detta innebar också att Resurs fick tillgång till säkrare data för att beräkna såväl omsättning, som sysselsättning och skatteeffekter. Av dessa skäl redovisas bara resultat för 2010, men historiskt följer skatteintäkterna nästan proportionerligt med utvecklingen av sysselsättningen.

Den totala skatteintäkten tar nu enbart med summan av de direkta och indirekta effekterna enligt ovan nämnda text efter "TOTALA". Från 2010 tas ingen hänsyn till den multiplikatoreffekt som traditionellt har nyttjats för ekonomiska beräkningar. Multiplikator har använts för att visa den samhällsekonomiska effekten, men det är så många faktorer som styr denna att det är svårt att redovisa ett rättvisande resultat. Den samhällsekonomiska effekten är dock betydligt högre än den totala som här redovisas.

En ökad skatteintäkt för kommunerna innebär motsvarande minskning av skatteutjämningsbidraget. Kommunernas "vinst" vid ökad sysselsättning innebär alltså inte direkt mer pengar i kommunkassan i form av skatteintäkter utan istället minskade kostnader för arbetsmarknadsåtgärder och olika former av bidrag. Den viktigaste effekten är dock att en ökad sysselsättning också kan innebära en inflyttning och därmed ökat skatteunderlag eller förhindra utflyttning och därmed bibehållit skatteunderlag.

## REGIONAL HANDELSSTATISTIK (SCB)

Följande fakta avser år 2009. Statistiken bygger på företagens omsättningsredovisning till Skatteverket och är exklusive moms. Omsättning per invånare över rikssnittet är **gulmarkerad**.

Bransch	Inrikes oms exkl moms milj kr	Antal anställda	Antal enheter	Oms/ invånare	Rikssnitt/ invånare	Oms +/- rikssnitt milj kr
Butiker, varuhus, stormarkn med brett sort.	241,4	83	7	<b>22715</b>	22327	<b>4,1</b>
Spec livsm butiker samt sprit o tobak	35	8	4	3292	3921	- 6,7
Bensinstationer	141,5	27	4	<b>13316</b>	6477	<b>72,7</b>
Butiker för övriga hushållsvaror	117,9	59	37	11091	26406	- 162,8
Hotell	24,6	38	5	2311	3018	- 7,5
Campingplatser m.m.			1		143	
Restauranger	26	20	20	2443	6296	- 41,0

Tyvärre förekommer olika former av registerförändringar, avgränsningar, sättet att redovisa moms etc. Uppgifterna bör därför användas försiktigt för att belysa förändringar mellan närliggande år. Av sekretesskäl har uppgifter från branscher med färre än tre enheter slagits samman med den bransch med näst minst enheter inom samma huvudbransch. Omsättning och antal anställda redovisas för dessa branscher sammanslaget. För varje separat bransch redovisas endast antal arbetsställen.

"Butiker, varuhus och stormarknader med brett sortiment" (livsmedel) innefattar oftast mycket mer än livsmedel vilket försvårar gränsdragningen mellan dagligvaru- och sällanköpshandel. Detsamma gäller "Butiker för övriga hushållsvaror" (shopping) inräknade i sällanköpshandeln vilka kan ha ett bredare sortiment innefattande produkter tillhörande dagligvaruhandeln.

Observera att i hotellens redovisade omsättning till SCB ingår ofta även omsättning för restaurangverksamhet, dans och andra säljintäkter (garage, garderob, hygienvaror, etc.).

## UTVECKLING TURISMEN I VÄRMLAND 2010

Turister och resenärer som besöker Värmland spenderade 2,4 miljarder kronor under 2010. Trots ökat antal övernattningar så minskade omsättningen något från 2009. Detta berodde främst på att hotellgäster valde att spendera betydligt mindre per person och dygn än tidigare år. Detta gällde även de som övernattade hos släkt och vänner.

Den bransch som påverkades mest negativt var shopping och skälet till detta kan vara en kombination av finanskrisen och det fina sommarvädret. Bra sommarväder stimulerar till andra aktiviteter än shopping. En bra vintersäsong, för tredje året i rad, är förklaring till ökningarna för utlägg på aktiviteter.

I ovanstående är gränshandel inte inräknat och bara denna beräknas omsätta drygt 2,5 miljarder kronor enligt den räknemetod som nyttjats. Detta avser norska inköp i de kommuner som gränsar till Norge, men också några andra som bör påverkas. Gränshandeln har ökat mycket de senaste åren och nya köpcentra har etablerats och de kommuner som påverkas mest är Eda och Årjäng.

Totala antalet övernattningar i de kommersiella boendeformerna, camping, stugbyar och vandrarhem ökade åter 2010. Hotellen hade en ökning mätt i antal övernattningar, men hotellgästerna spenderade betydligt mindre än 2008 och 2009. Camping redovisar oförändrat antal övernattningar från 2009, men resultaten för 2002 till 2007 är förmodligen för högt beräknade och 2009/2010 kan därför vara rekordår. De icke kommersiella boendeformerna visar större variation mellan åren eftersom de påverkas av andra faktorer än marknadsföring. Här märks mest vädrets inverkan och speciellt sommaren 2000 som var extremt dålig med mycket nederbörd.

Stugbyar visar en stor minskning 2009 i den officiella statistiken för stugbyar. Samtidigt visar SCB SoL-register en stor ökning. Detta beror på att anläggningar flyttats mellan dessa kategorier och i detta resultat har dessa två slagits ihop. Stugbyar visade också en stor ökning mellan 2000 och 2001. Detta berodde på att anläggningar lagts in i statistiken från SCB för stugbyar, anläggningar som i detta resultat tidigare redovisats som uthyrning av stugor och lägenheter. 2002 var ett tidigare rekordår för stugbyar i Värmland och detta kan bero dels på en bra vintersäsong och dels på att sommarvädret var extremt bra detta år.

Den kraftigt ökade gränshandeln, men också andra faktorer, har förändrat strukturen för flera branscher i Värmland. Normalt ökar omsättning per anställd med arbetskostnadsindex mellan åren, oftast en ökning med 2-4 % per år. För livsmedelshandel i Värmland har dock ökningarna varit väsentligt högre vilket borde bero på fler stormarknader med hög omsättning per anställd. För hotell och restauranger har utvecklingen varit den motsatta, med lägre omsättning per anställd de senaste åren.

## UTVECKLING TURISMEN I SVERIGE 2010

De viktigaste faktorerna som påverkar resandet är vädret, ekonomin och olika typer av omvärldshändelser. För att få en uppfattning om utvecklingen av turismen internationellt, regionalt och lokalt, måste hänsyn tas till dessa faktorer i Sverige och omvärlden.

De tio senaste åren har turismen i Sverige påverkats mycket av vädret, speciellt under somrarna, men också på grund av snötillgången under vintrarna. Bra respektive dåligt sommarväder påverkar främst de enklare boendeformerna som camping, fritidsbåt, eget fritidshus, vild camping, m fl. För vädret finns dock stora regionala variationer.

- △ Sommaren 2001 var en mycket bra sommar med mycket sol och lite nederbörd.
- △ Sommaren 2002 var en av de bästa någonsin med mycket sol och lite nederbörd.
- △ Sommaren 2003 erbjöd ett väder som var det bästa sen mätningar startade med tropisk värme redan i maj och detta varade nästan hela sommaren.
- △ Sommaren 2004 tillhörde en av de sämre det senaste decenniet med mycket regn.
- △ Sommaren 2005 inleddes med extremt kallt väder hela juni, en kort period av värme och sol de tre första veckorna i juli och därefter regnigt fram till början av september.
- △ Vintern och våren 2006 hade en god snötillgång i stora delar av Sverige. Sommaren inleddes med varm och solig juni och juli. Hösten var regnig med rekordnederbörd på många orter, sammantaget dock en bra sommar. November och december hade värmerekord vilket påverkade inledningen på vintersäsongen.
- △ Våren 2007 var det snöbrist som påverkade vinterturismen negativt. Sommaren var en av de vädermässigt sämre på många år, sämsta sen år 2000.
- △ Våren 2008 var mycket positiv med god snötillgång och positiva siffror för fjällen. Sommaren var dålig förutom en kort period i slutet av juli. Året avslutades med en finanskris som innebar ett kraftigt minskat affärs-, och fjärrresande, men också stor minskning för flyg- och biltrafik.
- △ Våren 2009 var det god snötillgång och de flesta skidområden hade nya omsättningsrekord. Sommarvädret var sämre än snittet med en kort period av värme i början av juli. Finanskrisen innebar ett kraftigt minskat affärsresande med negativa resultat för flyg och hotell i Sverige, men dock en viss återhämtning under årets två sista månader.
- △ Våren 2010 var det god snötillgång i hela Sverige och även skidanläggningar i Götaland slog nya rekord. Sommaren hade en kylig inledning, men från midsommar var det mycket bra väder under drygt en månad. Fritidsresandet påverkades inte av finanskrisen och affärsresandet återhämtades något.

Här finns också andra faktorer som påverkat resandet i och till Sverige, delvis med stora lokala variationer. De viktigaste faktorerna de senaste åren har varit följande:

- ▲ 1 juli, 1999 Tax-free upphörde mellan EU-länder
- ▲ 1 juli, 2000 Öresundsbron öppnades
- ▲ Under 2001 Svenska kronan svag och antydning till lågkonjunktur
- ▲ 11 sep 2001 Terrorrdåden i USA
- ▲ 2005 Bensinpriset i Sverige når upp till 12:-/liter
- ▲ 2008 Finanskrisen i slutet av året och bensinpriset når upp till 14:- per liter
- ▲ 2009 Finanskrisen påverkade affärsresandet negativt

Här finns också andra faktorer som påverkat internationellt resande som SARS (Asien och Kanada), krig i Irak och Israel, flodvågskatastrofen i Asien, terroråd i Madrid, London, Bali, Sri Lanka och Egypten. Dessa händelser har påverkat ett antal länder, men kan också ha påverkat det globala resandet mer eller mindre.

Fritidsresandet styrs främst av väder och ekonomi.

Affärsresandet styrs främst av ekonomi och omvärldshändelser.

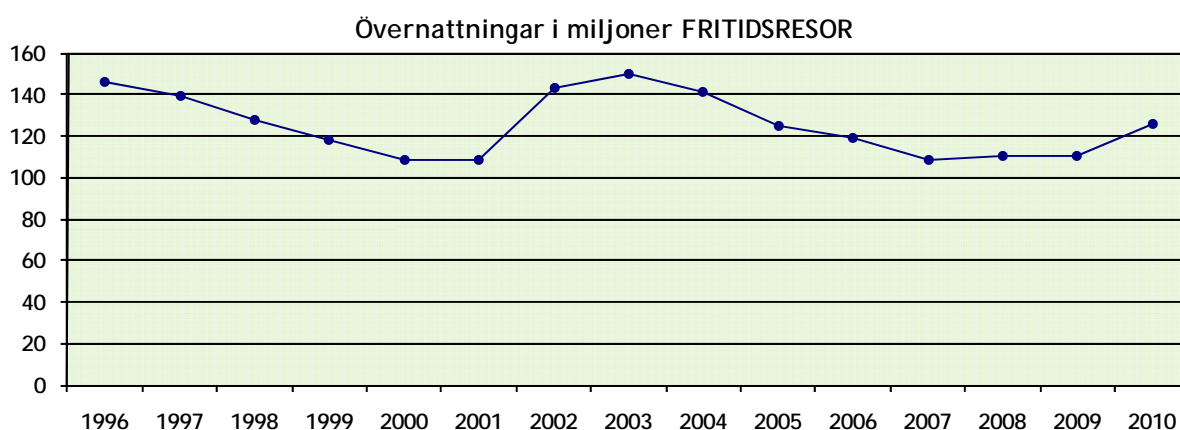
## SVENSKARNAS FRITIDSRESOR I SVERIGE

### Övernattningsresor i Sverige

	1998	1999	2000	2001	2002	2003	2004	2005	2006	2007	2008	2009	2010
Övernattningar i miljoner	128,1	118,6	108,7	108,4	143,7	149,8	141,0	124,9	119,1	108,6	110,6	110,9	125,8

Under våren 2001 vände det för turismen i Sverige och antalet övernattningar vid fritidsresor i Sverige hade ökning varje månad under resterande delen av året, hela 2002 och delvis 2003. 2004-07 minskade antalet övernattningar, dels beroende på sämre sommarväder och dels beroende på kortare vintersäsong. Mindre ökning 2008 och 2009 avser främst kommersiella övernattningar för hotell och stugor, men ökningen 2010 avsåg de flesta boendeformer.

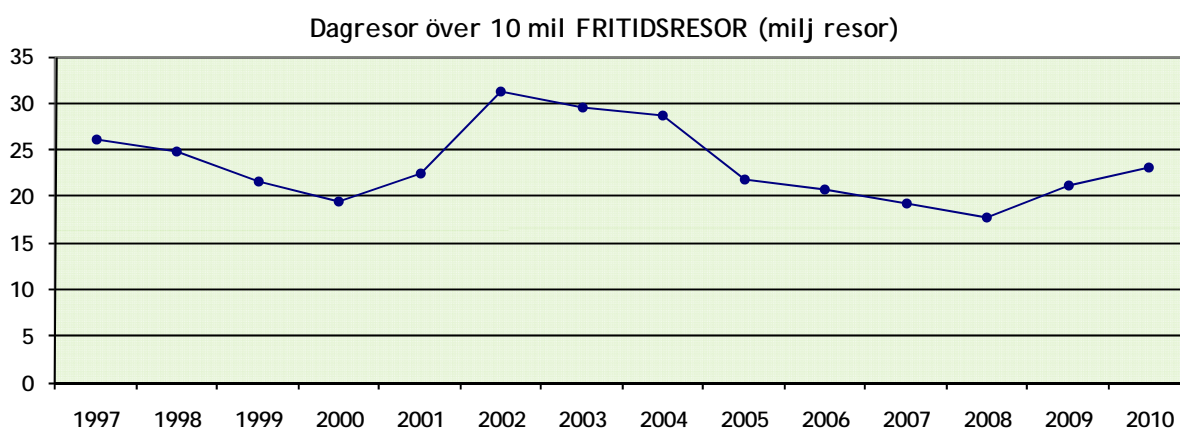
Övernattningar hos släkt och vänner har svarat för de stora minskningarna, från 70 miljoner övernattningar 2002 till 46 miljoner 2009, men ökade 2010 till 53,5 miljoner. Övernattningar i egna fritidshus har legat på ungefär samma nivå de senaste åren, med 32 miljoner övernattningar 2010. Svenska fritidsgäster på hotell har ökat mycket de senaste åren. De övriga kommersiella boendeformerna stugbyar, vandrarhem och camping har förändringar som mer följer vädersituationen respektive år.



### Dagresa över 10 mil i Sverige

	1998	1999	2000	2001	2002	2003	2004	2005	2006	2007	2008	2009	2010
Dagresor i miljoner resor	24,9	21,5	19,4	22,4	31,2	29,6	28,7	21,8	20,7	19,2	17,8	21,2	23,2

Utvecklingen för dagresor, över 10 mil, följer i stort sett utvecklingen för övernattningsresor med många resor de fina somrarna 2002-04. Turistresor, resor under 10 mil men enligt angiven definition, kan ha ökat. Omsättningsutveckling för köpcentra och Vägverkets statistik visar att kortare resor kan ha ökat mycket.



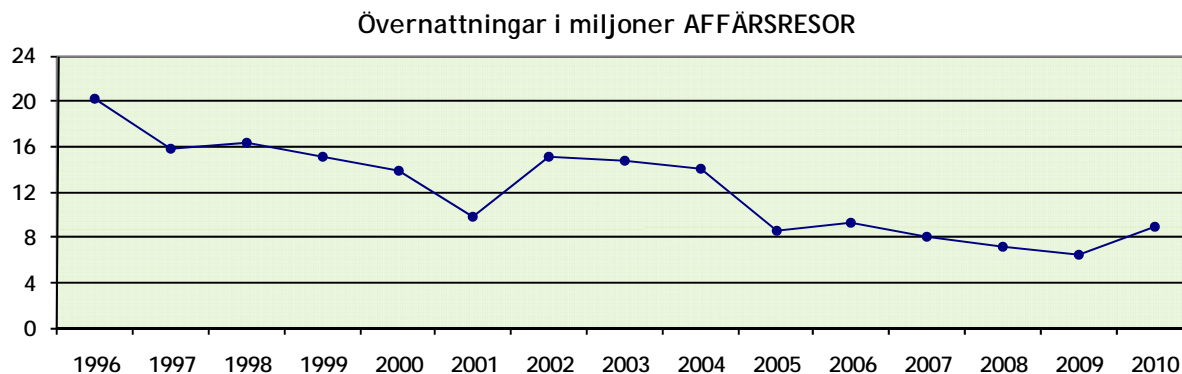
### SVENSKARS AFFÄRSRESOR I SVERIGE

#### Övernattningsresor i Sverige

	1998	1999	2000	2001	2002	2003	2004	2005	2006	2007	2008	2009	2010
Övernattningar i miljoner	16,3	15,1	13,8	9,9	15,1	14,7	14,1	8,6	9,3	8,1	7,2	6,5	9,0

Det finns stora variationer för övernattningar i tjänsten mellan åren. Detta avser främst enklare former av boende, som kanske främst nyttjas av hantverkare och lägre tjänstemän. För kommersiellt boende är variationerna mindre, men minskningar märks för hotellen 2008 och 2009 för att sen öka mycket 2010.

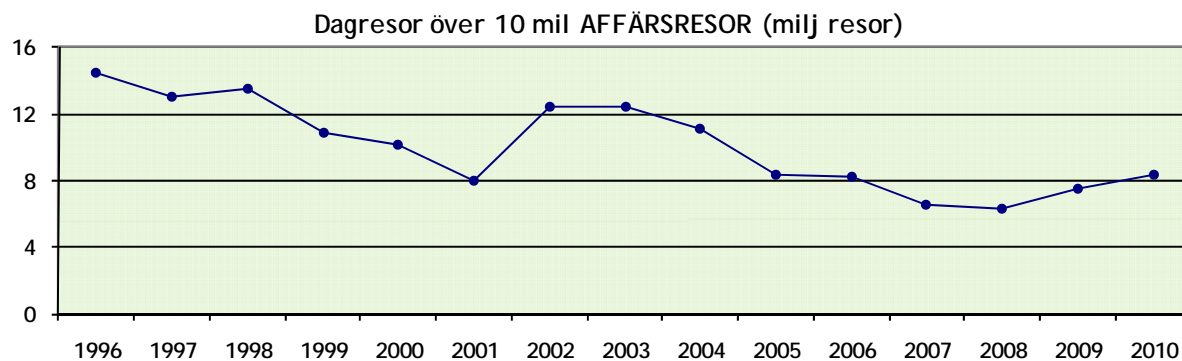
Övernattningar för affärsresor hade en stor nedgång 2001, dels beroende på lågkonjunktur, dels beroende på terrordåden den 11 september. 2005 kom åter en nedgång och finanskrisen påverkade 2008 och 2009 med färre resor och färre övernattningar per resa. 2010 ökade dock antalet övernattningar mycket.



### Dagresa i Sverige över 10 mil

	1998	1999	2000	2001	2002	2003	2004	2005	2006	2007	2008	2009	2010
Dagresor i miljoner resor	13,5	10,9	10,2	8,0	12,4	12,4	11,1	8,4	8,3	6,6	6,3	7,5	8,4

Affärsresor över dagen visar nästan samma utveckling som affärsresor med övernattning. Dagresor 2009 ökade, kanske som kompensation för färre övernattningsresor. Utvecklingen för affärsresor kan också ha påverkats av ökade kontakter via Internet vilket kan innebära att man inte behöver träffas.



### TRENDER

De senaste åren har turismen förändrats mycket. Övernattningar i kommersiellt boende har haft en positiv utveckling, men hos släkt/vänner och i eget fritidshus har varierat mycket (dessa två svarar för nära 70 % av alla övernattningar vid fritidsresor). Restrenden de senaste åren har varit följande:

- Vi gör hellre flera längre övernattningsresor än få korta, mätt i avstånd, gäller inte dagresor.
- Resan blir kortare, mätt i tid (mer weekendresande eller kortveckosemester).
- Vi kräver större innehåll i resan, mer att göra.
- Vi kräver större tillgänglighet, kortare tid att ta oss till resmålet.

## Förändringar 2004-2010 i Sverige för några boendekategorier, i 1000-tal.

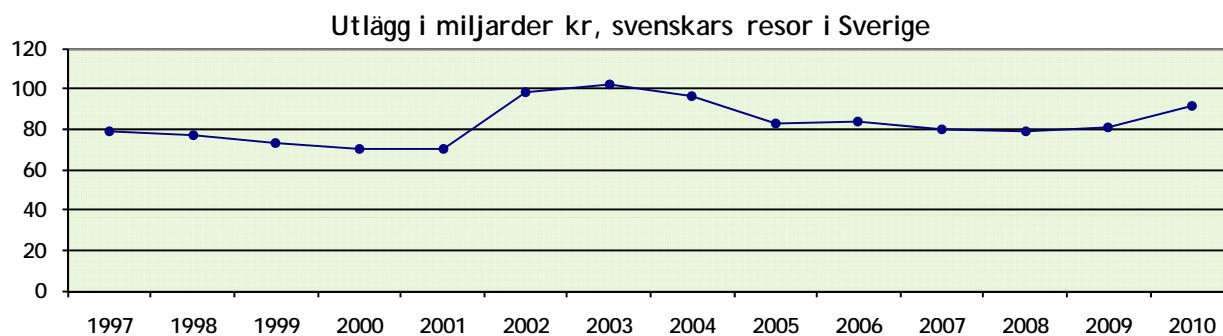
	2004	2005	2006	2007	2008	2009	2010	09-10
Hotell (SCB/Tillväxtverket)	21 546	22 936	24 260	25 449	25 921	26 028	27 365	+ 5,1 %
Stugbyar (SCB/Tillväxtverket)	3 261	3 218	3 403	3 501	3 685	3 285	3 312	+ 0,8 %
Vandrarhem (SCB/Tillväxtv.)	2 282	2 374	2 557	2 716	2 899	2 928	2 957	+ 0,1 %
Camping (SCB/Tillväxtverket)	(15 591)	(16 435)	(17 542)	(17 012)	13 725	14 476	14 443	- 0,2 %
Hyrd stuga/Igh (TDB)	5 545	4 214	3 904	3 913	3 690	5 519	6 307	+ 14,3 %
Fritidshus eget (TDB)	34 007	29 804	30 265	30 436	29 983	28 308	32 373	+ 14,4 %
Släkt/vänner (TDB)	67 527	61 831	58 808	46 636	50 686	46 912	53 873	+ 14,8 %
Fritidsbåt (TDB)	1 971	1 553	1 098	1 516	1 542	1 397	1 744	+ 24,8 %
Vild camping (TDB)	2 956	2 158	1 933	2 298	2 141	1 931	3 043	+ 57,6 %
<b>Totalt övernattningar (TDB)</b>								
av svenskar i Sverige	155 095	133 510	128 384	116 706	117 767	117 315	134 742	+ 14,9 %
Övernattningar hos släkt/vänner								
av utländska besökare (TDB)	12 847	14 989	12 669	11 727	13 046	12 473	14 193	+ 13,8 %

Källor: SCB/Tillväxtverket = Statistiska Centralbyrån/Tillväxtverket och TDB = Rese- och TuristDataBasen.

Observera att de fyra första boendeformerna inkluderar utländska övernattningar i Sverige, men TDB visar bara svenska övernattningar förutom sista punkten.

Totala antalet svenska övernattningar för resor i Sverige ökade med nästan 15 % 2010 jämfört med 2009. Konsumtionen hade en något lägre ökningstakt, med nästan 13 %, beroende på att det främst var enklare boendeformer som ökade mest.

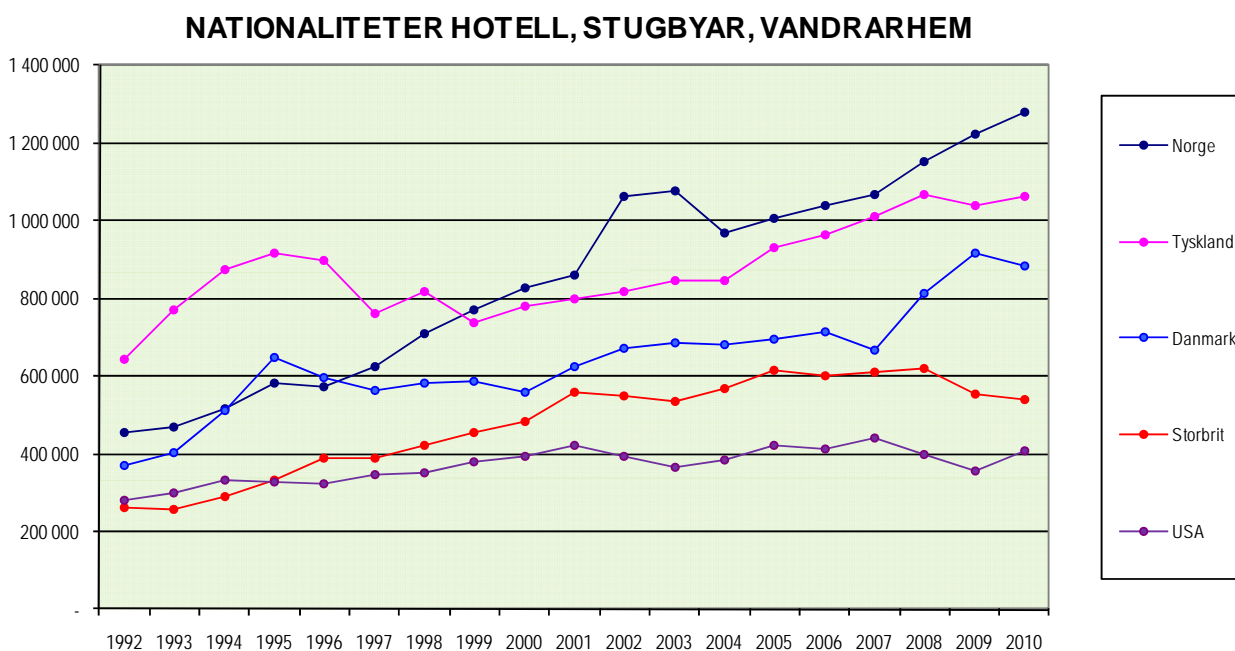
## KONSUMTION



## UTVECKLING FÖR VIKTIGA NATIONALITETER

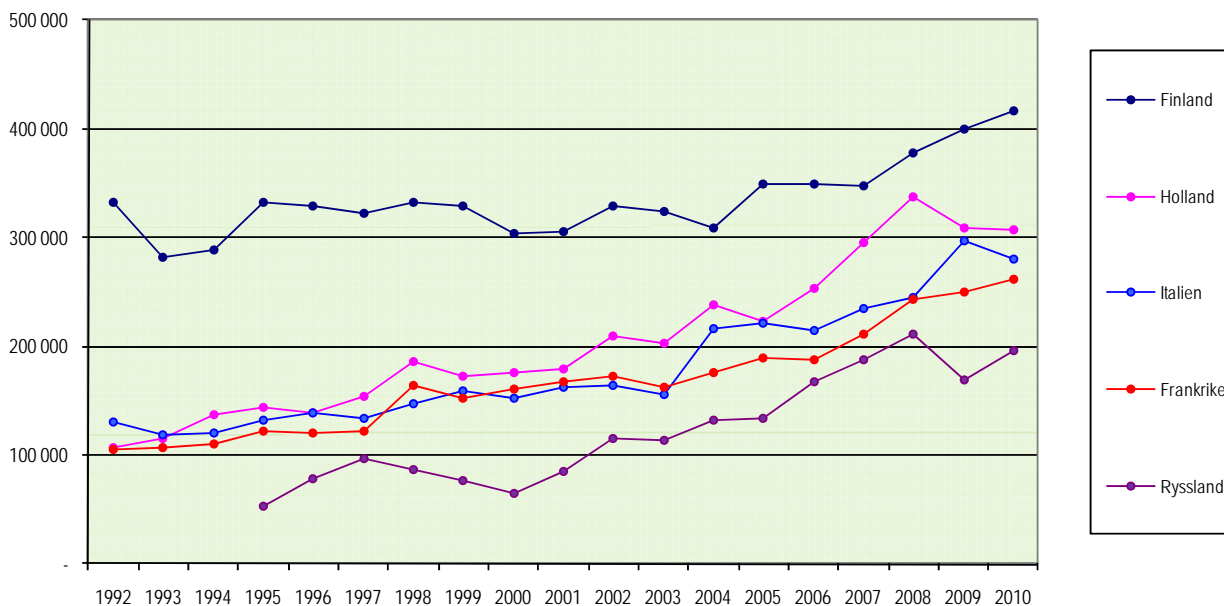
Det utländska resandet till Sverige har ökat mycket de senaste åren. För övernattningar hos släkt och vänner i Sverige, enligt TDB, avser detta mest från de nordiska grannländerna samt Tyskland, USA, Polen och Storbritannien. Här märks också stora ökningar från länder där Sverige haft stor invandring, staterna på Balkan, Iran och Thailand, men också från Frankrike och Spanien.

För hotell, stugbyar och vandrarhem visas här två diagram för de 10 största nationaliteterna. Det första avser de fem största och det andra visar nationaliteterna på plats 6-10. Camping är inte medtaget då denna kategori inte särredovisat flera av nationaliteterna. Under 2010 var det 3 460 884 utländska övernattningar på camping och fyra nationer, Norge, Danmark, Tyskland och Nederländerna svarade för nästan 90 % av dessa.



Diagrammen blir lite annorlunda om de visas enbart för hotellen. Fyra nationer har många övernattningar i stugbyar och vandrarhem, Norge, Tyskland, Danmark och Nederländerna. Motpolen är exempelvis Italien, Frankrike, USA och Japan som har få övernattningar i dessa boendeformer. Sett på längre sikt har många nationer en positiv utveckling, undantaget är USA. Största ökningar senaste åren har Danmark och Norge.

De fem största nationerna har 54 % av alla utländska övernattningar i hotell, stugbyar och vandrarhem. Om även camping inräknas ökar dominansen för Norge, Tyskland och Danmark. Utländska fritidshusägare i Sverige kommer också från dessa tre länder.

**NATIONALITETER HOTELL, STUGBYAR, VANDRARHEM**


Observera att diagrammen har olika skalor, samt att övernattningar för ryssar bara finns särredovisat från 1995. Tabellen nedan visar utvecklingen för de 15 största nationaliteterna de senaste åren. Ryssland och USA ökade mycket 2010, men det mest anmärkningsvärda är den stora minskningen för Polen. Det finns bara ytterligare två nationer som har mer än 50 000 övernattningar och det är Belgien med 91 875 och Österrike med 82 374. Därefter följer Australien, Kanada och Estland på platserna 18-20.

**15 STÖRSTA NATIONALITETER ÖVERNATTNINGAR I HOTELL, STUGYAR OCH VANDRARHEM**

	2007	Ändring fr 2006	2008	Ändring fr 2007	2009	Ändring fr 2008	2010	Ändring fr 2009
1 Norge	1 065 743	+ 2,3 %	1 150 562	+ 8,6 %	1 221 622	+ 8,0 %	1 276 949	+ 4,5 %
2 Tyskland	1 011 991	+ 5,5 %	1 064 899	+ 5,4 %	1 040 571	- 0,3 %	1 059 881	+ 1,9 %
3 Danmark	668 044	- 5,8 %	812 265	+ 21,4 %	914 727	+ 17,2 %	884 522	- 3,3 %
4 Storbritannien	608 218	+ 0,4 %	621 423	+ 2,2 %	552 097	- 10,0 %	540 222	- 2,2 %
5 Finland	347 751	- 0,1 %	377 943	+ 7,1 %	399 593	+ 7,7 %	415 769	+ 4,0 %
6 USA	440 550	+ 4,6 %	396 463	- 9,5 %	356 313	- 9,4 %	406 626	+ 14,1 %
7 Nederländerna	295 104	+ 17,1 %	337 053	+ 13,8 %	307 779	- 6,7 %	307 126	- 0,2 %
8 Italien	234 607	+ 9,5 %	244 620	+ 3,0 %	297 206	+ 22,1	279 768	- 5,9 %
9 Frankrike	210 978	+ 13,3 %	242 257	+ 15,0 %	249 867	+ 4,7 %	261 664	+ 4,7 %
10 Ryssland	187 038	+ 11,9 %	211 796	+ 13,1 %	169 837	- 17,7 %	195 201	+ 14,9 %
11 Spanien	182 319	+ 13,6 %	168 024	- 8,0 %	171 201	+ 2,1 %	177 541	+ 3,7 %
12 Schweiz	126 052	+ 16,5 %	128 542	+ 2,5 %	140 701	+ 11,2 %	152 021	+ 8,0 %
13 Kina	113 882	+ 15,0 %	102 037	- 10,4 %	95 624	- 5,2 %	110 549	+ 15,6 %
14 Polen	140 120	+ 34,1 %	149 173	+ 7,0 %	142 378	+ 1,6 %	110 205	- 22,6 %
15 Japan	102 339	- 8,9 %	101 882	- 1,8 %	92 316	- 8,6 %	95 995	+ 4,0 %

Källa: SCB/Tillväxtverket.

## DEFINITION AV TURISM

Alla beräkningar är gjorda för att följa "Turismens begreppsnyckel", utgiven av Turistdelegationen 1995. Definitionen är framtagen av World Tourist Organization (WTO) på uppdrag av FN där den antogs 1993. Turistdelegationen har svarat för att anpassa denna till svenska förhållanden samtidigt som det fastställts att alla länder inom EU skall följa samma beräkningsprinciper. Turistdelegationens verksamhet flyttades till Nutek 2006 som numera ingår i Tillväxtverket.

Grunddefinitionen: **Aktiviteter som företas av en person som reser från ordinarie bostadsort för övernattnig eller dagbesök. Avsikten kan vara såväl arbete som fritid.**

Definitionen innehåller ett antal undantag (som inte är turism) där de viktigaste kan sammanfattas med att man av olika anledningar är tvungen att åka till en viss plats. De viktigaste av dessa är följande: Arbetspendling, sjukvård, ordinarie skolgång, militärtjänstgöring, ambassad- och konsulatpersonal, asylsökande (invandrarförläggningar).

"Turismens begreppsnyckel" fastställer också att det är resenärens konsumtionsutlägg som skall beräknas. Dessa utlägg avser: logi, livsmedel, restaurang, transport, shopping och aktiviteter.

Turismen delas upp i tre former: Inhemsk, inresande och utresande

Enligt Tillväxtverket kan dessa former nyttjas för ett geografiskt område, t ex församling, kommun eller län. Indelningen, kombinerad med basdefinitionen "utanför ordinarie bostadsort", innebär att vi har beräknat effekterna för dem som rest till ett område utanför ordinarie bostadssort.

Denna rapport redovisar inresande turism. För att få ett resultat på totala rese- och turistindustrin måste utresande turism, genomfartsresenärer och regional shopping läggas till.

### Utresande turism/regional shopping

Den utresande turismen avser personer som reser ut från det egna området (där de är bosatta). En stor del av deras utlägg stannar kvar i området i form av utlägg för resan. Dessa ger omsättning och sysselsättning för tåg-, buss- och flygtrafik samt resebyråer.

För att få med regional shopping mellan olika kommuner kan resvaneundersökningen (RVU) från Statistiska Centralbyrån (SCB) nyttjas och kombineras med regional omsättningsstatistik. Nämda delar måste läggas till den inresande turismen för att erhålla totala rese- och turistindustrin. Det finns dock ingen anledning att göra beräkningar för dessa eftersom färdiga fakta kan erhållas från SCB:s regionala omsättningsstatistik.

## KÄLLOR

För att beräkna turismens effekter måste alla övernattningar och besök till området kartläggas och den konsumtion som följer av dessa besök och övernattningar specificeras. Sådana uppgifter kommer från:

### SCB Inkvarteringsstatistik

Statistiska Centralbyrån (SCB) tar, på uppdrag av Tillväxtverket, in inkvarteringsstatistik för hotell, stugbyar och vandrarhem. För varje enskild natt rapporterar anläggningarna hur många rum de sålt och hur många gäster de haft, vilken nationalitet gästerna har samt, för hotellen, målgrupp för rumsförsäljningen. Svarefrekvensen ligger på cirka 90 % och de som inte svarar vägs i förhållande till likvärdiga anläggningar. Från 2008 ansvarar SCB även för campingstatistik.

### SCB Handelsstatistik

Omsättningsstatistik finns för varje bransch, t ex restauranger, bensinstationer och hotell. I statistiken redovisas bland annat antal företag, omsättning och sysselsättning. Resurs har statistik på detta för alla branscher som påverkas av turismen och för alla kommuner i Sverige, år för år de senaste 15 åren.

### Rese- och TuristDataBasen, TDB<sup>®</sup>

TDB startades i full skala 1989 av Sveriges Turistråd. Nu drivs TDB av Resurs AB och är ett registrerat varumärke. TDB är en marknadsundersökning där 24 000 svenskar (minst 2 000 per månad) tillfrågas om sitt resande. Totalt finns data på över 400 000 dokumenterade resor i databasen.

Trots uppdelning på många boendekategorier och på svenska län erhålls en bra regional statistik för de flesta länen. Vid hopslagning av data för flera år finns även bra kommunala data för flertalet svenska kommuner. I TDB finns uppgifter på svenskarnas resor, övernattningar, boendeformer vid övernattningar, vad de spenderar och på vad, hur de reser, mm.

### Övrigt

SCR, Sveriges Camping- och Stugföretagares Riksorganisation, har svarat för statistik på övernattningar på campingplatser fram till 2007. Resestatistik har bland annat Vägverket, Luftfartsverket, Luftfartsstyrelsen och Cruise Ferry Info (avseende färjestatistik).

## GENOMFÖRANDE

För området har vi ställt i ordning en "Anläggningsammansättning". Där finns alla basfakta samlade för alla kategorier. Källorna är följande:

### Övernattningar/besök

Kommersiella övernattningar, hotell, stugbyar, vandrarhem och camping kommer från SCB/Tillväxtverket. Utnyttjande av privata fritidshus, släkt/vänbesök, vild camping och andra boendeformer kommer från TDB, till viss del även camping, liksom även dagbesök avseende resor över 10 mil, enkel väg.

Från TDB kommer också data på utländska övernattningar hos släkt och vänner i Sverige. Dessa data bygger på intervjuer med 6 000 hushåll.

### Utlägg/utläggsmönster

Besökarnas utlägg och utläggsmönster är tagna från TDB. Observera att samtliga utlägg och omsättningstal är inklusive moms. Med utläggsmönster avses vilka branscher som besökaren spenderar pengar på, allmänt kallat "Turistkronan".

Från 2009 har Resurs anpassat "Turistkronan" för regionala och lokala turistområden. Sverige har här delats in i olika "turistklasser", där varje område/"klass" består av kommuner med likartad storlek och likartad turism. Närmare information kan erhållas från Resurs.

Från 2009 använder Resurs också den logiintäkt som hotellen rapporterar till SCB som grund för den totala konsumtionen för hotellgästerna.

### Sysselsättning/Skatteintäkter

För att få fram sysselsättning har omsättningen för varje bransch dividerats med omsättning/anställd i respektive bransch. Här har Resurs AB unika fakta för varje enskild kommun i Sverige. Skatteintäkterna bygger på kommunens egna skatteintäkter i förhållande till skatteutjämning och invånarantal, samt utdebitering av kommunal- och landstingsskatt, alla uppgifter kommer från SCB.

### TuristEkonomiska Modellen, TEM<sup>®</sup>

Samtliga uppgifter har databehandlats i ett dataprogram, TEM, speciellt anpassat för ändamålet och dessutom i enlighet med den fastställda definitionen. Dataprogrammet introducerades av Turistrådet 1988 ägs numera av Resurs AB och är ett registrerat varumärke.