

DELÅRSBOKSLUT

2007

PROGNOS 2007



FILIPSTADS
KOMMUN

INNEHÅLL

Förvaltningsberättelse.....	1
Koncerninformation.....	5
Redovisningsprinciper.....	10
Resultaträkning Filipstads kommun.....	11
Kassaflödesanalys Filipstads kommun.....	12
Balansräkning Filipstads kommun.....	13
Noter Filipstads kommun.....	14
Driftssammanställning.....	20
Investeringar.....	35
Personalredovisning.....	37
Miljöredovisning.....	38
Femårsammandrag.....	39

FÖRVALTNINGSBERÄTTELSE

Svensk ekonomi fortsätter att växa starkt under perioden 2007-2009, enligt konjunkturinstitutets junimätning 2007. Den svaga tillväxten första kvartalet i år bedöms vara tillfällig och BNP förväntas öka med 3,6 procent 2007, 3,7 procent 2008 och 3,0 procent 2009. Sysselsättningen förväntas öka med 184 000 personer från 2006 till och med 2009 och arbetslösheten beräknas fortsätta att falla. En stark efterfrågan på arbetskraft ger högra löneökningar vilket ökar kostnadstrycket. Riksbanken väntas därför bromsa efterfrågan genom att höja räntan till 4,50 procent 2008 och till 4,75 procent 2009.

Återhållsamhet krävs i kommuner och landsting trots att den svenska ekonomin utvecklas väl för närvarande skriver Sveriges Kommuner och Landsting i maj rapporten 2007. En förklaring till att ekonomin är god är att kommuner och landsting fokuserat på god ekonomisk hushållning, rationaliseringar och varit återhållsam med kostnaderna. Ökad sysselsättning bidrar i hög grad till att skatteintäkterna ökar. Från och med 2010 ökar inte sysselsättningen i samma takt som nu och skatteintäkterna ökar därför mindre. Kommuner och landsting måste fortsätta arbetet med effektiviseringar

År 2007 förväntas konjunkturuppgången fortgå

Hushållens disponibla inkomster beräknas stiga under 2007. Detta väntas leda till att den privata konsumtionen ökar 2007 och 2008.

Nya resurstillskott behövs 2007 och 2008

Antalet barn i grundskolan beräknas minska med 11 % mellan 2004-2008. Samtidigt sker stora behovsökningar i framförallt gymnasieskolan och handikappomsorgen som måste mötas med ökade resurser. Denna interna omfördelning av resurser samt fortsatt effektivisering är en stor utmaning som nästan alla kommuner står inför.

Filipstads kommuns befolkning har sedan årsskiftet t o m 30 juni minskat 52 personer. År 2005 minskade vi med totalt 64 personer och 2006 med 65 personer, vilket är att jämföra med ca – 200 personer per år under senaste decenniet. Befolkningsminskning för 2007 är antagit en minskning med -135 personer.

Koncerninformation Filipstads kommun

En stor andel av Filipstads kommuns verksamhet bedrivs i andra företagsformer. Syftet med informationen är att ge en mer heltäckande kunskap om kommunens ekonomi, vilket också ger ökade möjligheter till effektivare styrning.

Filipstads Stadshus AB redovisar resultatprognos med ca -2,9 mkr före bokslutsdispositioner som skall regleras med koncernbidrag från övriga företag i koncernen. Filipstads Värme AB ägs till lika delar av Filipstads kommun och Rindi Energi AB. Bolaget skall bedriva fjärrvärmeverksamhet med syfte att förse Filipstad med ekologiskt uthållig värmeförsörjning på kommersiella villkor och till konkurrenskraftigt pris.

Koncern

Resultat före bokslutsdispositioner och skatt:	<u>2006-12-31</u>	<u>Mars 2007</u>	<u>Juni 2007</u>
	<u>Utfall</u>	<u>Prognos</u>	<u>Prognos</u>
Filipstads kommun	10 137 tkr	-4 155 tkr	177 tkr
Filipstads Stadshus AB	-4 089 tkr	-2 850 tkr	-2 850 tkr
Filipstads Energinät AB	590 tkr	840 tkr	774 tkr
Filipstads Energi AB	0 tkr	473 tkr	465 tkr
Skogstorpa Fastigheter AB (Robust)	362 tkr	350 tkr	350 tkr
Värgårda Fastigheter AB (Fimek)	2 228 tkr	2 132 tkr	2 186 tkr
Stiftelsen Filipstadsbostäder	1 100 tkr	100 tkr	1 100 tkr
Filipstad Värme AB (50 % ägarandel)	3 004 tkr	7 378 tkr	* tkr

*= prognos saknas

Övrig information:

Stiftelsen Bergskolan som är belägen i Filipstad har till ändamål att bedriva undervisning i ämnen, som hör till bergshantering. Bergskolan satsar på tradition och förnyelse. Efterfrågan på ingenjörer har ökat både inom gruvindustri, bergmaterialindustri och anläggningsverksamhet.

Nuvarande trend med ökat antal sökande medför att resultatutvecklingen kommer att förbättras.

Sammanfattning och bedömning om Filipstads Kommun

Kommunens delårsbokslut för 2007 redovisar ett positivt resultat på 7 000 tkr. Prognostiserat resultat för helåret uppgår till 177 tkr mot budget 2 166 tkr. Budgetavvikelse baserat på redovisningen från juni 2007 och prognosen för 2007 beräknas således till -1 989 tkr. Se nedanstående uppställning:

Budgetavvikelser kontra prognoser 2007

<u>Nämnder</u>	<u>Mars 2007</u>	<u>Juni 2007</u>
Kommunstyrelsen	-308 tkr	-404 tkr
Miljö- och byggnadsnämnd	0 tkr	0 tkr
Barn- och utbildningsnämnd	-540 tkr	-673 tkr
Socialnämnd	-958 tkr	0 tkr
<u>Övriga nämnder</u>	<u>0 tkr</u>	<u>0 tkr</u>
Summa verksamheterna	-1 806 tkr	-1 077 tkr
<u>Finansiering</u>	<u>-4 515 tkr</u>	<u>-912 tkr</u>
Total prognosbudgetavvikelse	-6 321 tkr	-1 989 tkr

Redovisningen för juni 2007 har följande poster periodiserats: Hyror, retroaktiva löner, timanställdas löner, pensionskostnader, försäkringar, slutavräkning skatt, räntekostnader. Eventuell förändring av semesterlöneskulden har ej beaktats i delårsbokslutet.

Några kommentarer:

- Kommunstyrelsen redovisar en negativ avvikelse jämfört med budget på -404 tkr. Varav personalenheten redovisar ett prognostiserat underskott med -424 tkr
- Miljö- och byggnadsnämnden redovisar +/- 0 budgetavvikelse jämfört med budget på 3 109 tkr.
- Barn- och utbildningsnämndens redovisar en negativ årsprognos med -673 tkr som i huvudsak kan hänföras till personalkostnader inom grundskolan inklusive förskoleklass och fritidshem.
- Socialnämnden redovisar totalt ett balanserat resultat med 0 tkr i årsprognosen
- Finansieringens prognos för 2006 redovisas -912 tkr. Se nedanstående uppställning.

<u>Finansiering</u>	<u>Budget 07</u>	<u>Prog. mars 07</u>	<u>Prog.juni 07</u>
Skatteintäkter	350 472 tkr	350 135 tkr	350 828 tkr
Slutavräkning			2 509 tkr
Ink.utjämningsbidrag/avgift	96 013 tkr	94 425 tkr	94 425 tkr
Kostnadsutjämnning	27 079 tkr	24 592 tkr	24 592 tkr
Regleringsbidrag/avgift	10 622 tkr	9 946 tkr	9 946 tkr
Strukturbidrag	1 493 tkr	1 492 tkr	1 492 tkr
Införandebidrag	3 029 tkr	3 028 tkr	3 028 tkr
LSS-avgift	5 612 tkr	5 892 tkr	5 881 tkr
Finansiella intäkter	6 900 tkr	6 900 tkr	6 900 tkr
Finansiella kostnader	-6 500 tkr	-6 500 tkr	-6 500 tkr
Pensioner	-11 954 tkr	-11 888 tkr	-11 813 tkr
Kapitalkostnader	11 071 tkr	11 302 tkr	11 639 tkr
Total	493 839 tkr	489 324 tkr	492 927 tkr

Balanskrav

Enligt kommunallagen kap 8 § 5 skall negativt resultat regleras och det redovisade egna kapitalet enligt balansdagen återställas under de närmaste återföljande tre åren.

Det finns inget negativt underskott som skall återställas under 2007.

Mål – övergripande

- Kommunen skall redovisa ett överskott om minst 2 mkr år 2007 och prognosen visar på 177 tkr. Resultatmässig målavvikelse uppgår därmed till ca 1,8 mkr.
- Filipstads kommun har som inriktningsmål 2 % av skatteintäkter och statsbidrag, vilket motsvarar ett resultat på ca 10 mkr. Bokslut 2006 visade på ett positivt resultat på 10,1 mkr.
- Kommunen prognostiserar ett positivt resultat vilket innebär en ekonomi i balans med oförändrad kommunalskatt.
- Mål enligt barnkonventionen: I barnkonventionens anda skall under 2007 inom tillgängliga resurser särskilt stöd och stimulans ges till barns och ungas kulturella intressen. Målavstämning se barn-och utbildningsnämndens kommentarer till delårets resultat.
- Mål handikappades tillgänglighet regel nr 7: Kommunen skall vara ett gott föredöme bland arbetsgivare när det gäller möjligheterna för funktionshindrade att få eller behålla ett arbete, ej diskriminera eller hindra anställning av funktionshindrad, verka för ett bättre tillvaratagande av den resurs som människor med funktionshinder utgör etc. Målavstämning se socialnämndens kommentarer till delårets resultat.
- Mål för soliditeten exklusive ansvarsförbindelser pensioner visar en förbättring under 2007. Soliditeten per 2007-06-30 uppgår till 41,9 % vilket är högre än budget 39,0 % för 2007.

Några viktiga händelser under första halvåret 2007

Filipstads kommun har sedan ett antal år avtal med integrationsverket om att ta emot nyanlända flyktingar och invandrare. För 2007 är avtalet 38 personer.

Kommunstyrelsen har godkänt årsredovisningen 2006 där kommunen redovisar ett positivt resultat med 10,1 mkr.

Värmlandstrafik AB föreslås ägarbidraget för 2007 temporärt höjs med 6 mkr och att en taxehöjning på ca 5 % genomföres från årsskiftet 2007. Effekterna för Filipstads del blir att ägarbidraget ökar med 120 tkr och kostnaden för så kallade skolpass med drygt 100 tkr.

Kommunstyrelsen har beslutat om en tilläggsbudget på sammanlagt 3 643 tkr 2007 vilket innebär att totala investeringsbudgeten för 2007 uppgår till 30 303 tkr.

Ungdomens hus fastigheten övergår till kommunen efter köp och hanteras av fastighetsenheten.

Kommunstyrelsen har utsett kommunchefen som representant vid överläggningarna vid översyn av kostnadsfördelningsprinciper och organisation för Bergslagens Räddningstjänst.

Pensionsavtalen PFA 98 och PFA 01 har ersatts av det nya avtalet KAP-KL och kommunstyrelsen har antagit ett reviderat förslag till pensionspolicy daterad 11 april 2007.

Näringslivspolitiska åtgärder enligt revisionsrapport noterades att kommunens näringslivsarbete fortsatt utvecklas i rätt riktning. Nuvarande Mål 2 projekt "Näringslivsutveckling i Filipstads Bergslag" är en fortsättning och utveckling av det arbete som startades upp i strategiska handlingsplanen skall uppföljning ske i samband med projektet går ut i oktober 2007.

Mål 2-projekt "Resurscentrum för kvinnor i Östra Värmland". Projektet omfattar tiden 1 januari 2006 – 31 december 2007. Projektet är en fortsättning på tidigare projekt "Resurscentrum för kvinnor".

Kommunfullmäktige har antagit redovisade mål och riktlinjer för krisledningsarbetet för 2006 – 2008. Från och med 2006 så kommer kommunerna att få en väsentlig utökad ersättning av det statliga medlet för krishantering totalt 457 tkr. Højningen med 275 tkr medför dock att det kommunala ansvaret utökas och att kommunen måste redovisa till Länsstyrelsen hur man genomfört ålagda uppgifterna.

Projekt E-faktura har påbörjats under 2007 med hjälp och stöd av Handelsplats Wermland. Filipstad och Storfors samt Hagfors har startat upp nu senast i Värmland.

Investeringar

Nettoinvesteringar 2007-06-30 uppgår till 4 946 tkr varav teknikskottet svarar för 4 230 tkr. Nämnderna beräknar dock att nettoinvesteringarna kommer uppgå till 20 712 tkr, varav teknikskottet svarar för 18 044 tkr. Total investeringsbudget för 2007 uppgår till 26 660 tkr plus tilläggsbudget 3 643 tkr blir totalinvesteringarna ca 30 303 tkr. Särskild översyn och prioritering av investeringar har skett och prognosen uppgår därmed till 20 712 tkr för 2007.

Låneskuld

Under årets första period har ingen nyupplåning skett för täckande av pensionsutbetalning individuell del och dessutom har ingen nyupplåning skett. Långfristig skuld per 30 juni uppgår till 136 597 tkr. Tillsvidare nyttjar vi eventuellt kapitalbehov inom koncernen.

Personalredovisning

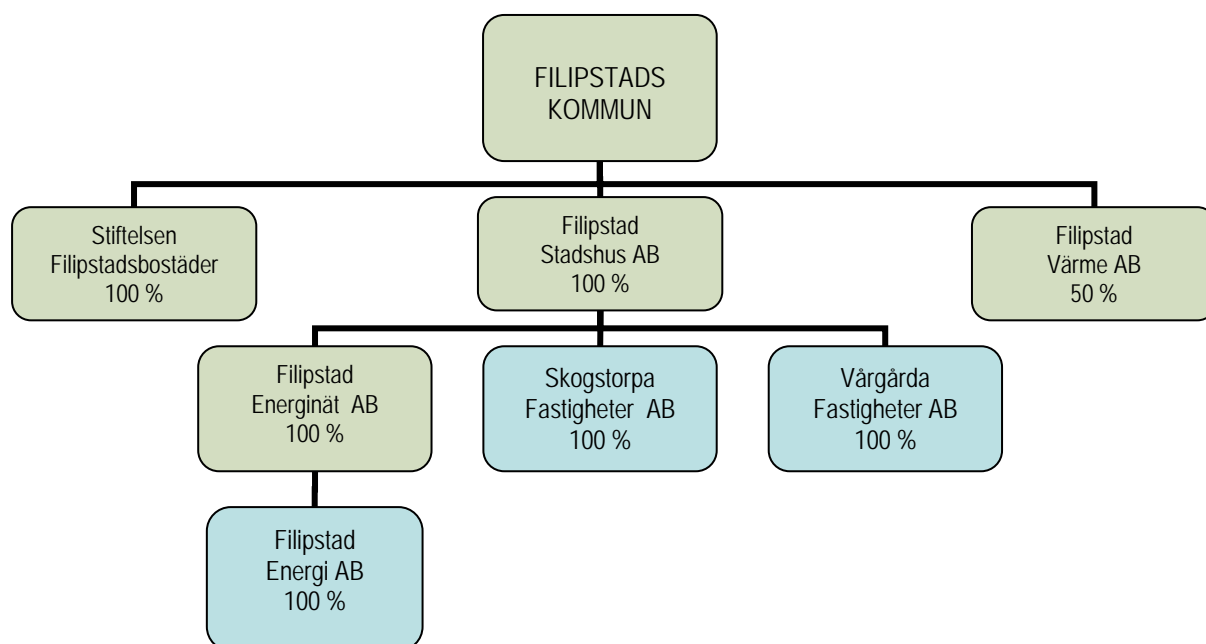
Vid en jämförelse mellan bokslut 2006 och delår 2007-06, kan man utläsa av personalstatistiken att totala antalet årsarbetare minskat med ca 12,5 årsarbetare. Minskningen hänföres till Barn- och utbildningsnämndens verksamhetsområden. Summa personalkostnader och pensioner avseende personal uppgår till 209 379 tkr vid juni månads utgång. Helårsprognosen uppgår till 422 552 tkr vilket innebär en merökning med 7 100 tkr jämfört med budget i år. Sjukfrånvaron har minskat totalt med 1,31 % jämfört med juni föregående år. En viktig orsak är bl.a. rehabiliteringsarbetet som bör ha gett resultat. Pensionsavgångar beräknas uppgå till 18 personer under 2007.

Arbetet med rehabilitering av sjukskrivna har fortsatt hög prioritet. Arbetet med rehabilitering innebär kontinuerlig uppföljning av alla långtidssjukskrivna och att se till att individuella planer och åtgärder tas fram och följs för att personerna skall kunna återgå till lämpligt arbete i någon omfattning. Regelbundna möten med Försäkringskassan och företagshälsovården, eller annan behandlande läkare, och köpta tjänster av fristående, lämpliga företag är en viktig del av arbetet med att finna individuella åtgärder och lösningar i varje enskilt fall.

Ulf G Persson
Ekonomienheten

KONCERN

FILIPSTADS KOMMUN



KONCERNREDOVISNING

En väsentlig del av Filipstads kommuns verksamhet bedrivs i andra former än via kommunala nämnder och förvaltningar. För att få en helhetsbild av kommunens verksamhet och engagemang är det angeläget att tillämpa ett koncerntänkande och redovisa koncernens finansiella resultat och ställning.

Syftet med *koncernredovisning* eller *sammanställd redovisning* är att ge en mer heltäckande analys av kommunens ekonomi, vilket också ger ökade möjligheter till effektiv styrning. De olika intressenterna ges möjlighet att bedöma helheten oavsett val av verksamhetsform. Med olika intressenter avses kommuninvånare, förtroendevalda, kommunalanställda, långgivare mm.

Stiftelse och de bolag som medtagits är där kommunen har en ägarandel som överstiger 20 %.

Filipstads Energi AB och Filipstads Energinät AB bildades 1995. Verksamheten startade dock 1996.

Filipstads Värme AB bildades 1997. Per den 31.12.2000 överlät Filipstads Energi AB sin andel i bolaget till Filipstads

kommun. Köpeskillingen reglerades genom att kommunen skrev ner sin reversfordran med motsvarande belopp.

Under 2003 bildades Filipstads Stadshus AB i syfte att äga och förvalta aktier och andelar i kommunala företag, samt att bedriva information och marknadsföring inom Filipstads Kommun. Bolagets ändamål är att samordna verksamheten i de kommunala företagen i syfte att uppnå optimalt resursutnyttjande.

Filipstads Stadshus AB har under 2003 förvärvat två fastighetsbolag, Fimek Fastigheter AB och Robust Ståldörrar Fastighets AB. Filipstads Stadshus AB har även förvärvat Filipstads Energinät AB.

Filipstads kommun har minoritetsintresse i följande kommunala bolag:

- Värmlandstrafik AB
- Kommun AB
- Swetrac
- Bergslagens Räddningstjänstförbund
- Svensk Turism AK inlandsbanan

FILIPSTADS KOMMUN

Ordförande: Per Gruvberger

tkr	20061231	20070630	Prognos 2007
Verksamhetens intäkter	146 545	73 074	139 241
Verksamhetens kostnader	-600 508	-304 124	-611 785
Resultat före skatt / disp.	10 137	7 000	177
Balansomslutning	445 517	437 574	436 709
Antal anställda	1 081	1 068	1 068

VERKSAMHETSBEKRIVNING

Filipstads kommun bedriver en mångfald av verksamheter som bl a, utbildning, barnomsorg, äldreomsorg, omsorgsverksamhet, fritid, kultur, infrastruktur och miljö. Ansvar för verksamheten åligger olika nämnder.

Verksamheten är uppdelad i en skattefinansierad och en avgiftsfinansierad del. Viss verksamhet bedrivs även i stiftelse- och bolagsform.

VIKTIGA HÄNDELSER

- Värmlandstrafik AB föreslås ägarbidraget för 2007 temporärt höjs med 6 mkr och att en taxehöjning på ca 5% genomföres från halvårsskiftet 2007. effekterna för Filipstads del blir att ägarbidraget ökar med 120 tkr och kostnaden för så kallade skolpass uppgår till 30 303 tkr.
- Kommunstyrelsen godkände årsredovisningen 2006 där kommunen redovisar ett positivt resultat med 10,1 mkr.
- Filipstads kommun har sedan ett antal år avtal med integrationsverket om att ta emot nyanlända flyktingar och invandrare. För 2007 är avtalet 38 personer.
- Ekonomienheten har tillsammans med övriga ekonomer tagit fram ett förslag till en intern kontrollplan. Detta dokument kommer att användas av samtliga nämnder i kommunen. Antagits av Ks § 47.
- Beslutat bredbandsutbyggnad har kompletterats med ADSL i Rämmens telestation till en kostnad av 55 tkr.
- Projekt E-faktura har påbörjats under 2007.

STIFTELSEN FILIPSTADBOSTÄDER

Ordförande: Sune Stark

tkr	20061231	20070630	Prognos 2007
Verksamhetens intäkter	35 419	18 319	36 785
Verksamhetens kostnader	-28 522	-18 168	-35 685
Resultat före skatt / disp.	1 100	151	1 100
Balansomslutning	161 534	156 652	160 000
Antal anställda	0	0	0

VERKSAMHETSBEKRIVNING

Stiftelsen vars syfte är att främja bostadsförsörjning i kommunen har till föremål för sin verksamhet att inom Filipstads kommun förvärva fastigheter eller tomträtt till tomter för att därpå uppföra och förvalta bostadshus med tillhörande affärlägenheter och kollektiva anordningar.

VIKTIGA HÄNDELSER

- Trots vattenskador som belastat första halvåret blev resultatet positivt framförallt beroende på en hög uthyrningsgrad med få vakanta lägenheter

FILIPSTAD STADSHUS

Ordförande: Per Gruvberger
VD: Claes Hultgren

tkr	20061231	20070630	Prognos 2007
Verksamhetens intäkter	0	0	0
Verksamhetens kostnader	-45	-30	-45
Resultat före skatt / disp.	-4 089	-1 550	-2 850
Balansomslutning	64 188	61 485	61 500
Antal anställda	0	0	0

VERKSAMHETSBESKRIVNING

Filipstads Stadshus AB ägs av Filipstads kommun. Bolaget skall till föremål för sin verksamhet ha att äga och förvalta aktier och andelar i kommunala företag, samt att bedriva information och marknadsföring, allt inom Filipstads kommun. Bolagets ändamål är att samordna verksamheten i de kommunala företagen i syfte att uppnå optimalt resursutnyttjande, samt att fullgöra bolagets olika verksamheter.

VIKTIGA HÄNDELSER

- Räntekostnaderna avseende lån från Filipstads kommun uppgår till 3 158 kr på årsbasis.
- Prognostiserat resultat är redovisat före koncernbidrag.

FILIPSTAD ENERGINÄT AB

Ordförande: Olle Engström
VD: Marie Jonsson

tkr	20061231	20070630	Prognos 2007
Verksamhetens intäkter	21 631	10 469	21 449
Verksamhetens kostnader	-18 727	-9 476	-19 175
Resultat före skatt / disp.	590	334	774
Balansomslutning	66 130	65 359	67 000
Antal anställda	12	12	12

VERKSAMHETSBESKRIVNING

Bolagets huvuduppgift är att distribuera elenergi till sina kunder inom koncessionsområdet, som i huvudsak innefattar Filipstads tätort. Moderbolaget i koncernen är Filipstads Energinät AB. Helägt dotterbolag är Filipstad Energi AB. Filipstads Energinät AB ägs i sin tur av Filipstads Stadshus AB.

VIKTIGA HÄNDELSER

- Försäljningen följer planerad volym. Kostnaderna ligger i nivå med budget.
- Nätförlusterna beräknat i kronor förväntas öka även i år.
- Investering i direktmätning pågår under året. (AMR-projektet).

FILIPSTADS ENERGI AB

Ordförande: Olle Engström
VD: Marie Jonsson

tkr	20061231	20070630	Prognos 2007
Verksamhetens intäkter	893	663	1 220
Verksamhetens kostnader	-1 180	-440	-754
Resultat före skatt / disp.	0	243	465
Balansomslutning	10 293	10 558	10 558
Antal anställda	0	0	0

VERKSAMHETSBEKRIVNING

Bolaget är helägt dotterbolag till Filipstads Energinät AB, som i sin tur ägs av Filipstads Stadshus AB. Bolagets verksamhet är numera uthyrning av kontor och lägenheter, samt produktion av elenergi i småskalig form.

VIKTIGA HÄNDELSER

- Renovering av hyreslägenhet har skett under våren.

VÅRGÅRDA FASTIGHETER AB

Ordförande: Per Gruvberger
VD: Claes Hultgren

tkr	20061231	20070630	Prognos 2007
Verksamhetens intäkter	2 378	1 194	2 410
Verksamhetens kostnader	-151	-86	-50
Resultat före skatt / disp.	2 228	1 108	2 186
Balansomslutning	3 209	2 872	3 000
Antal anställda	0	0	0

VERKSAMHETSBEKRIVNING

Vårgårda Fastigheter AB ägs av Filipstads Stadshus AB. Bolaget skall förvalta fast egendom och därmed förenlig verksamhet.

VIKTIGA HÄNDELSER

- Nytt tilläggsavtal har tecknats med Fimek AB avseende ombyggnation.

SKOGSTORPA FASTIGHETER AB

Ordförande: Per Gruvberger
VD: Claes Hultgren

tkr	20061231	20070630	Prognos 2007
Verksamhetens intäkter	818	400	818
Verksamhetens kostnader	-176	-98	-180
Resultat före skatt / disp.	362	161	350
Balansomslutning	5 362	5 483	5 400
Antal anställda	0	0	0

VERKSAMHETSBESKRIVNING

Skogstorpa Fastigheter AB ägs av Filipstads Stadshus AB.
Bolaget skall förvalta fast egendom och därmed förenlig verksamhet.

FILIPSTADS VÄRME AB

Ordförande: Per Gruvberger
VD: Svante Holmqvist

tkr	20061231	20070630	Prognos 2007
Verksamhetens intäkter	26 531	23 371	*
Verksamhetens kostnader	-17 092	-16 207	*
Resultat före skatt / disp.	3 004	5 338	*
Balansomslutning	90 908	89 550	*
Antal anställda	1,5	1,5	1,5

VERKSAMHETSBESKRIVNING

Filipstads Värme AB ägs till lika delar av Filipstads Kommun och Rindi Energi AB. Bolaget skall bedriva fjärrvärmeverksamhet med syfte att förse Filipstad med ekologiskt uthållig värmeförsörjning på kommersiella villkor och till konkurrenskraftigt pris.

VIKTIGA HÄNDELSER

- Förvärvade under oktober 2006 fjärrvärmerörelsen i Storfors av Vattenfall.
- Försäljningen har uppgått till 34,79 GwH (24,23 GwH).
- Årets investeringar uppgår till 224 tkr (2 113 tkr).

* Prognos saknas

REDOVISNINGSPRINCIPER

Från och med den 1 januari 1998 ersatte den kommunala redovisningslagen kommunens redovisningsreglemente. Detta innebar att den kommunala redovisningen anpassades ytterligare till det regelverk och de redovisningsprinciper som gäller för övriga sektorer.

Redovisningen för kommuner bygger på rekommendationer från Svenska Kommunförbundet och Rådet för Kommunal redovisning. Sammantaget innebär detta att redovisningen i kommunen sker på ett sätt som i allt väsentligt överensstämmer med god redovisningssed.

Vägledande redovisningsprinciper:

Försiktighetsprincipen – restriktiv hållning vid värdering av tillgångar och skulder, dvs. tillgångar får aldrig övervärderas och skulder aldrig undervärderas.

Öppenhetsprincipen – redovisning ska ske på ett öppet sätt, föreligger tveksamheter mellan två redovisningssätt skall det väljas som ger den mest öppna beskrivningen av utvecklingen och situationen.

Periodiseringsprincipen – intäkter och kostnader som tillhör redovisningsåret tas med oavsett tidpunkt för betalning.

I detta delårsbokslut har bl.a. följande periodisering gjorts:

- Hyror
- Försäkringspremier (delvis)
- Retroaktiva löner
- Timanställdas löner
- Semesterlöner (beräknas oförändrade 2007)
- Räntekostnader / intäkter
- Pensionskostnader
- Slutavräkning skatteintäkter

LEVERANTÖRSFAKTUROR inkomna efter 2007-06-30, men hänförliga till första halvåret, har i huvudsak skuldbokförts och belastat årets delårsbokslut.

LÖNER, SEMESTERERSÄTTNINGAR OCH ÖVRIGA LÖNEFÖRMÅNER har redovisats enligt kontantmetoden. Kostnader för uttagna semesterdagar och kompenserad övertid har i sin helhet belastat/tillgodoförts verksamheten. Semesterlöneskulden klassificeras som kortfristig skuld.

INTÄKTS/KOSTNADSRÄNTOR som kan hänföras till första halvåret har periodiserats.

SOCIALA AVGIFTER har bokförts i form av procentuella personalomkostnadspålägg i samband med löneredovisning.

STATSBIDRAG statsbidragsfordringar har så långt som möjligt periodiserats (väsentlighetsprincipen).

ANLÄGGNINGSTILLGÅNGAR upptas till anskaffningskostnaden minus ev. investeringsbidrag. Avskrivningar sker således inte på tillgångarnas bidragsfinansierade del.

KAPITALKOSTNADER beräknas enligt nominell metod. Avskrivningarna beräknas som regel på tillgångarnas historiska anskaffningsvärde.

AMORTERINGAR av långfristiga lån för nästkommande delår redovisas som kortfristig skuld.

RESULTATRÄKNING

KOMMUNEN

	Tkr	Utfall 2006-06-30	Budget 2007-12-31	Utfall 2007-06-30	Prognos 2007-12-31
	NOTER				
Verksamhetens intäkter	1	68 945	137 241	73 074	139 241
Verksamhetens kostnader	2	-289 363	-610 611	-304 124	-611 785
Avskrivningar	3	-9 610	-18 385	-9 770	-19 580
VERKSAMHETENS NETTOKOSTNADER		-230 028	-491 755	-240 820	-492 124
Skatteintäkter	4	170 938	350 472	176 669	353 337
Generella statsbidrag och utjämning	5	63 382	143 849	69 682	139 364
Finansiella intäkter	6	4 281	6 500	4 292	6 500
Finansiella kostnader	7	-3 090	-6 900	-2 822	-6 900
RESULTAT FÖRE EXTRAORDINÄRA POSTER		5 483	2 166	7 000	177
Extraordinära intäkter		0	0	0	0
Extraordinära kostnader		0	0	0	0
ÅRETS RESULTAT	8	5 483	2 166	7 000	177

KASSAFLÖDESANALYS

KOMMUNEN

	Tkr NOTER	Utfall 2006-06-30	Budget 2007-12-31	Utfall 2007-06-30	Prognos 2007-12-31
Den löpande verksamheten					
Resultat efter finansiella poster		5 483	2 166	7 000	177
Justering för poster som ej ingår i kassaflödet:					
- Avskrivningar		9 610	18 385	9 770	19 580
Avsättning till pensioner		0	-114		-283
Avsättning övrigt					
Avsättning återställande av deponi					
Kassaflöde från den löpande verksamheten					
före förändring av rörelsekapitalet		15 093	20 437	16 770	19 474
Kassaflöde från förändring i rörelsekapitalet					
Ökning(-) / Minskning(+) av varulager		85		-107	-397
Ökning(-) / Minskning(+) av rörelsefordringar		-7 311	8 000	-8 791	-2 064
Ökning(+)/ Minskning (-) av rörelseskulder		-3 812	1 000	-8 222	-1 384
I Kassaflöde från den löpande verksamheten		4 055	29 437	-350	15 629
Investeringsverksamheten					
Förvärv av materiella anläggningstillgångar	9	-5 329	-26 835	-4 946	-20 712
Försäljning av materiella anläggningstillgångar	10	635			
II Kassaflöde från investeringsverksamheten		-4 694	-26 835	-4 946	-20 712
Finansieringsverksamheten					
Utlåning					
Ökning(-) / Minskning (+) av långfristiga fordringar	11	60	-626	8 000	8 183
Upplåning					
- Amortering	12	-6 928	-11 500	-6 721	-7 318
- Långfristig upplåning	12		10 453		
III Kassaflöde från finansieringsverksamheten		-6 868	-1 673	1 279	865
Förändring av likvida medel (I + II + III)		-7 507	929	-4 017	-4 218
Likvida medel vid årets början		12 974	2 532	11 245	11 245
Likvida medel vid årets slut		5 467	3 461	7 228	7 027
Förändring		-7 507	929	-4 017	-4 218

BALANSRÄKNING

KOMMUNEN

	Tkr Noter	Utfall 2006-06-30	Budget 2007-12-31	Utfall 2007-06-30	Prognos 2007-12-31
<u>TILLGÅNGAR</u>					
Anläggningstillgångar					
Mark, byggnader och anläggning	13	253 592	266 394	250 422	255 902
Inventarier	14	21 296	22 371	20 304	20 780
Finansiella anläggningstillgångar	15	119 374	120 000	117 184	117 000
Summa anläggningstillgångar		394 263	408 765	387 909	393 682
Omsättningstillgångar					
Förråd	16	781	1 000	710	1 000
Kortfristiga fordringar	17	39 655	30 000	41 727	35 000
Likvida medel	18	5 467	3 461	7 228	7 027
Summa omsättningstillgångar		45 904	34 461	49 665	43 027
SUMMA TILLGÅNGAR		440 166	443 226	437 574	436 709
<u>EGET KAPITAL, AVSÄTTNINGAR OCH SKULDER</u>					
Eget kapital					
Eget kapital		171 737	172 818	183 392	176 568
-därav årets resultat		5 483	2 166	7 000	177
Summa eget kapital	19	171 737	172 818	183 392	176 568
Avsättningar					
Avsättningar för pensioner	20	3 643	3 085	3 401	3 118
Avsättningar övrigt	20	5 423	5 423	5 423	5 423
Avsättning för återställande av deponi	20	0	0	600	600
Summa avsättningar		9 066	8 508	9 424	9 141
Skulder					
Långfristiga skulder	21	149 947	148 900	136 597	136 000
Kortfristiga skulder	22	109 416	113 000	108 162	115 000
Summa skulder		259 363	261 900	244 759	251 000
SUMMA SKULDER, AVSÄTTNINGAR OCH EGET KAPITAL		440 166	443 226	437 574	436 709
STÄLLDA PANTER M.M.					
Borgensförbindelser	23	192 121	0	176 446	170 000
Ansvarsförbindelse pensioner	24	253 871	260 259	273 828	274 796
Operationell leasing	25	1 173	0	231	462

NOTER

Tkr

	2006-06-30	2007-06-30	Förändring
Not 1 VERKSAMHETENS INTÄKTER			
Försäljningsmedel	2 898	3 134	237
Taxor och avgifter	27 943	27 616	-327
Hyror och arrenden	4 011	4 195	185
Bidrag	29 468	33 565	4 097
Försäljning av verksamhet och entreprenad	4 288	4 320	32
Övrigt	337	243	-94
Summa	68 945	73 074	4 129
Not 2 VERKSAMHETENS KOSTNADER			
Inköp av anläggnings- och underhållsmaterial	3 046	3 112	65
Bidrag och transferingar	11 846	13 566	1 719
Entreprenad och köp av verksamhet	29 452	32 660	3 208
Personalkostnader	202 497	209 379	6 883
Lokal- och markhyror, fastighetservice	6 391	8 147	1 756
Bränsle, energi och vatten	12 033	13 758	1 725
Förbrukningsinventarier och förbrukningsmaterial	10 166	10 788	623
Tele, datakommunikation och postbefordran	1 398	1 244	-154
Transporter och resor	1 648	1 680	32
Försäkringspremier och riskkostnader	2 562	1 760	-802
Övriga verksamhetskostnader	8 324	8 031	-293
Summa	289 363	304 124	14 761
Not 3 AVSKRIVNINGAR			
Avskrivning enligt plan	9 610	9 770	160
Summa	9 610	9 770	160
<p>Planenlig avskrivning enligt rekommendation från Svenska Kommunförbundet. Avskrivningarna beräknas på anläggningstillgångarnas anskaffningsvärden.</p>			
Not 4 SKATTEINTÄKTER			
Preliminära månatliga skattebetalningar	170 938	176 669	5 731
Prognos för avräkningslikviden	0	0	0
Differens mellan den slutliga taxeringen och redovisade skatteintäkten föregående år	0	0	0
Summa	170 938	176 669	5 731

	2006-06-30	2007-06-30	Förändring
Not 5	GENERELLA STATSBIIDRAG OCH UTJÄMNING		
Inkomstutjämningsbidrag	46 577	47 212	635
Strukturbidrag	756	746	-10
Införandebidrag	2 377	1 514	-864
Kostnadsutjämningsbidrag	11 970	12 296	326
Regleringsbidrag / avgift	-97	5 463	5 560
Övriga bidrag	288	0	-288
LSS-utjämningsbidrag / avgift	1 511	2 450	939
Sysselsättningsstöd	0	0	0
Summa	63 382	69 682	6 300
Not 6	FINANSIELLA INTÄKTER		
Ränteintäkt - likvida medel	80	0	-80
Ränteintäkt - utlämnade anslagstäckta lån	1 088	1 058	-30
Ränteintäkt - revers	1 396	1 396	0
Utdelning aktier	1 500	1 500	0
Övriga intäkter	216	337	121
Summa	4 281	4 292	11
Not 7	FINANSIELLA KOSTNADER		
Räntekostnader - lån	2 962	2 836	-126
Pensionsskuldsköning - finansiell del	0	0	0
Övriga finansiella kostnader	128	14	-114
Summa	3 090	2 850	-240
Not 8	ÅRETS RESULTAT		
Förändring anläggningsskapital	1 951	-6 103	-8 054
Förändring rörelsekapital	3 532	13 103	9 572
Summa	5 483	7 000	1 517
Not 9	NETTOINVESTERINGAR		
Bruttoinvesteringar	-5 380	-5 163	-217
Statsbidrag	45	216	171
Övriga inkomster	6	1	-5
Summa	-5 329	-4 946	-383
Not 10	FÖRSÄLJNING AV ANLÄGGNINGSTILLGÅNGAR		
Industrilokaler	0	0	0
Affärsverksamhet	0	0	0
Verksamhetsfastigheter	635	0	-635
Markreserv	0	0	0
Inventarier	0	0	0
Summa	635	0	-635
Not 11	FÖRÄNDRING AV LÅNGFRISTIGA FORDRINGAR		
Filipstads Ridklubb	60	0	-60
Obligationer	0	8 000	8 000
Summa	60	8 000	7 940

	2006-06-30	2007-06-30	Förändring
Not 12 FÖRÄNDRING LÅNGFRISTIG UPPLÅNING			
Amortering av lån	-6 928	-6 721	-208
Nyupplåning	0	0	0
Summa	-6 928	-6 721	-208
Not 13 MARK, BYGGNADER OCH ANLÄGGNINGAR			
Anskaffningsvärde	500 730	509 203	8 473
Årets nyanskaffningar	3 798	3 860	63
Årets avyttringar	-3 892	0	3 892
Summa	500 635	513 063	12 428
Ackumulerade avskrivningar	-242 690	-254 887	12 196
Årets avskrivningar	-7 609	-7 755	146
Årets avyttringar	3 256	0	-3 256
	-247 043	-262 641	15 598
Summa mark byggnader och anläggningar	253 592	250 422	-3 170
<i>Därav:</i>			
<i>Gator och vägar</i>			
<i>Anskaffningsvärde</i>	<i>67 945</i>	<i>70 126</i>	<i>2 181</i>
<i>Årets nyanskaffningar</i>	<i>753</i>	<i>342</i>	<i>-411</i>
<i>Årets avyttringar</i>	<i>0</i>	<i>0</i>	<i>0</i>
<i>Summa</i>	<i>68 698</i>	<i>70 468</i>	<i>1 770</i>
<i>Ackumulerade avskrivningar</i>	<i>-41 169</i>	<i>-43 029</i>	<i>1 860</i>
<i>Årets avskrivningar</i>	<i>-923</i>	<i>-944</i>	<i>20</i>
<i>Årets avyttringar</i>	<i>0</i>	<i>0</i>	<i>0</i>
<i>Summa</i>	<i>-42 092</i>	<i>-43 973</i>	<i>1 881</i>
<i>Summa gator och vägar</i>	<i>26 606</i>	<i>26 495</i>	<i>-111</i>
<i>Markreserv</i>			
<i>Anskaffningsvärde</i>	<i>10 684</i>	<i>10 675</i>	<i>-9</i>
<i>Årets nyanskaffningar</i>	<i>0</i>	<i>0</i>	<i>0</i>
<i>Årets avyttringar</i>	<i>0</i>	<i>0</i>	<i>0</i>
<i>Summa</i>	<i>10 684</i>	<i>10 675</i>	<i>-9</i>
<i>Ackumulerade avskrivningar</i>	<i>0</i>	<i>0</i>	<i>0</i>
<i>Årets avskrivningar</i>	<i>0</i>	<i>0</i>	<i>0</i>
<i>Årets avyttringar</i>	<i>0</i>	<i>0</i>	<i>0</i>
<i>Summa</i>	<i>0</i>	<i>0</i>	<i>0</i>
<i>Summa markreserv</i>	<i>10 684</i>	<i>10 675</i>	<i>-9</i>

	2006-06-30	2007-06-30	Förändring
Industrifastigheter			
Anskaffningsvärde	42 570	42 751	181
Årets nyanskaffningar	0	0	0
Årets avyttringar	-3 892	0	-3 892
Summa	38 677	42 751	4 073
Akkumulerade avskrivningar	-18 187	-20 006	1 819
Årets avskrivningar	-909	-908	-1
Årets avyttringar	3 256	0	3 256
Summa	-15 840	-20 914	5 074
Summa industrifastigheter	22 838	21 837	-1 001
Verksamhetsfastigheter			
Anskaffningsvärde	242 174	243 674	1 500
Årets nyanskaffningar	906	1 638	732
Årets avyttringar	0	0	0
Summa	243 079	245 312	2 232
Akkumulerade avskrivningar	-118 088	-121 505	3 417
Årets avskrivningar	-3 242	-3 329	87
Årets avyttringar	0	0	0
Summa	-121 330	-124 834	3 504
Summa verksamhetsfastigheter	121 749	120 477	-1 272
Affärsverksamhetsfastigheter			
Anskaffningsvärde	139 061	143 681	4 620
Årets nyanskaffningar	2 139	1 881	-258
Årets avyttringar	0	0	0
Summa	141 200	145 562	4 362
Akkumulerade avskrivningar	-66 950	-72 049	5 100
Årets avskrivningar	-2 534	-2 574	40
Årets avyttringar	0	0	0
Summa	-69 484	-74 624	5 140
Summa affärsverksamhetsfastigheter	71 716	70 938	-777

Not 14

INVENTARIER

Anskaffningsvärde	43 478	46 929	3 451
Årets nyanskaffningar	1 531	1 086	-446
Årets avyttringar	0	0	0
Summa	45 009	48 015	3 006
Akkumulerade avskrivningar	-21 712	-25 697	3 984
Årets avskrivningar	-2 001	-2 015	14
Årets avyttringar	0	0	0
	-23 713	-27 711	3 998
Summa inventarier	21 296	20 304	-992

	2006-06-30	2007-06-30	Förändring
Not 15	FINANSIELLA ANLÄGGNINGSTILLGÅNGAR		
Aktier:	4 492	4 492	0
- Värmlandstrafik AB, 78 st nr 196-273	78	78	0
- Värmlandstrafik AB, 78 st nr 3196-3273	156	156	0
- Kommun AB	2	2	0
- SWETRAC, 100 st	10	10	0
- Filipstad Värme AB	4 134	4 134	0
- Filipstads Stadshus AB	100	100	0
- Svensk Turism AK inlandsbanan	12	12	0
Andelar	1 275	2 275	1 000
Bostadsrätter	235	235	0
Grundfonder	3 239	3 239	0
Obligationer	16 000	14 000	-2 000
Reverser	49 866	49 866	0
Avser utlämnade anslagstäckta lån enligt fullmäktigebeslut	44 265	43 077	-1 188
Lesjöfors SK	2	0	-2
Summa	119 374	117 184	-2 191
Not 16	FÖRRÅD		
Eldningsolja	625	536	-89
Bläckpatroner	39	57	18
Fritidskläder	117	117	0
Summa	781	710	-71
Not 17	KORTFRISTIGA FORDRINGAR		
Stats- och landstingsbidrag	9 625	14 647	5 023
Kundfordringar	8 881	10 954	2 072
Interimsposter	2 989	1 892	-1 097
Periodisering av leverantörsfakturor	11 594	8 341	-3 254
Moms	2 748	3 015	267
Övriga fordringar	3 818	2 878	-940
Summa	39 655	41 727	2 072
Not 18	LIKVIDA MEDEL		
Kassa	3	5	2
Postgiro	4 593	7 073	2 479
Bank	871	150	-720
	5 467	7 228	1 761
Not 19	EGET KAPITAL		
Rörelsekapital	-63 513	-58 497	5 016
Anläggningsskapital	235 250	241 888	6 638
Summa	171 737	183 392	11 654

Not 20 AVSÄTTNINGAR

Kommunens pensionsskuld har framtagits av KPA och beräknats enligt blandmodellen. Pensionsrättigheter intjänade före 1997.12.31 har upptagits under rubr. ansvarsförbindelse. Kommunen har beslutat att utbetala hela individuella delen i PFA 98. Beslutet omfattar såväl år 2000 som åren 1998-1999. I beslutet fastslogs även att någon ny pensionsskuld ej ska uppstå. För att förhindra detta har försäkring tecknats för de delar som ej omfattas, även den individuella delen. Med anledning av fullmäktiges beslut har samtliga pensionsförändringar under 2000-2001 betraktats som en kortfristig skuld.

Avsättning pensioner PFA 1998-2000	2 932	2 737	-195
Avsättning löneskatt PFA 1998-2000	711	664	-47
Avsättning övrigt	5 423	5 423	0
Avsättning för återställande av deponi	0	600	0
	9 066	9 424	358

Not 21 LÅNGFRISTIGA SKULDER

Anläggningslån	153 667	138 072	-15 595
Amortering kortfristig del	-3 720	-1 475	2 245
Summa	149 947	136 597	-13 349

Not 22 KORTFRISTIGA SKULDER

Preliminärskatt	8 003	7 084	-919
Arbetsgivaravgift	8 847	8 310	-537
Upplupna pensionskostnader	5 964	5 495	-469
Semesterlöneskuld	25 815	27 214	1 400
Timanställdas upplupna löner	5 299	5 428	130
Särskild löneskatt	10 313	12 794	2 482
Leverantörsskulder	25 806	22 317	-3 488
Interimsposter	6 602	10 750	4 148
Moms	2 353	2 116	-237
Övriga kortfristiga skulder	6 696	5 178	-1 519
Amortering av anläggningslån	3 720	1 475	-2 245
Summa	109 416	108 162	-1 255

Not 23 BORGENSFÖRBINDELSER

Eget bostadsföretag	159 367	142 374	-16 993
Privata bostadsföretag	26 325	26 017	-308
Småhus	1 849	1 756	-94
Övrigt	4 580	6 300	1 720
Summa	192 121	176 446	-15 675

Not 24 Fr.o.m. 2000 har intjänade pensioner upptagits inklusive löneskatt

Not 25 Operationell leasing	413	231	-182
---	------------	------------	-------------

DRIFTSSAMMANSTÄLLNING

	Kostnader		Intäkter		Netto		Netto	Netto
	Budget 2007	Redo- visning 06/2007	Budget 2007	Redo- visning 06/2007	Budget 2007	Redo- visning 06/2007	Prognos 2007	Budget- avv.
Kommunstyrelse	-205 263	-106 497	68 736	40 567	-136 527	-65 930	-136 931	-404
- Kommunstyrelsens au	-51 495	-24 844	5 291	3 268	-46 204	-21 576	-46 137	67
- Kultur- och föreningsbidragsutskott	-3 370	-1 782			-3 370	-1 782	-3 370	0
- Teknikutskott	-150 398	-79 871	63 445	37 299	-86 953	-42 572	-87 424	-471
--- skattefinansierat	-113 751	-62 006	26 751	18 874	-87 000	-43 132	-87 471	-471
--- avgiftsfinansierat	-36 647	-17 865	36 694	18 425	47	560	47	0
Miljö- och byggnads- nämnd	-4 309	-2 271	1 200	622	-3 109	-1 649	-3 109	0
Barn- och utbild- ningsnämnd	-177 698	-90 002	20 137	11 085	-157 561	-78 917	-158 234	-673
Socialnämnd	-241 083	-129 228	47 167	34 198	-193 916	-95 030	-193 916	0
Övriga nämnder	-560	-171			-560	-171	-560	0
Totalt i verk- samheterna	-628 913	-328 169	137 240	86 472	-491 673	-241 697	-492 750	-1 077
Finansiering	-36 062	-16 979	529 901	265 676	493 839	248 697	492 927	-912
Totalt	-664 975	-345 148	667 141	352 148	2 166	7 000	177	-1 989

KOMMENTARER TILL DELÅRETS RESULTAT

---KOMMUNSTYRELSEN-----

Kommunstyrelsen redovisar sammanlagt ett underskott i prognosen jämfört med budget på -404 tkr.

- **Kommunstyrelsens arbetsutskott**

Stabsenhet

Delårsresultatet jämfört med budget visar ett sammantaget överskott som till stor del beror på
1/ projektbidrag som till största del kommer att upparbetas under resterande del av året
2/ föreningsbidrag som ännu ej utbetalats (ffa Långban)
3/samverkan med andra kommuner (bl.a. avseende civilförsvaret)

Personalenhet

Personalenheten redovisar ett prognostiserat underskott med -424 tkr.

Personalkostnader och kostnader för företagshälsovård är i huvudsak orsaker till det negativa utfallet mot budget. Personalkostnaderna ligger kvar på en högre nivå i avvaktan på att självservice kan genomföras i full skala och därmed möjliggöra antagen personalreduktion inom enheten. Större kostnad också p g a personalförändring inom lönekontoret efter en långtidssjukskrivning. Kostnaderna för företagshälsovård har som tidigare påpekats varit otillräckliga i budget efter att avtalet omförhandlats. Läkarkostnaderna har blivit högre och till viss del drivits upp p g a det aktiva rehabiliteringsarbetet. Detta har i sin tur medverkat till mindre sjukskrivningar och lägre kostnader för kommunen som helhet.

Ekonomienhet

Ekonomienheten prognostiserar ett överskott med 25 tkr baserat på lägre utbetalda borgensförbindelser jämfört mot budget. För Bergslagens räddningstjänst har en översyn skett gällande fördelning av driftsbidrag mellan medlemskommunerna. Resultatet av översynen kan innebära en kostnadsökning för Filipstads kommun. Beräkning av medlemsbidrag baseras idag på förbundsordning 2006 enligt fördelningsgrund invånarantal enligt SCB statistik 2004-12-31.

Projekt E-faktura har påbörjats under 2007. Ett antal kommuner i Värmland, ex.vis Torsby, Arvika och Kristinehamn har med hjälp av Handelsplats Wermland påbörjat införande av E-faktura. Filipstad och Storfors samt Hagfors har startat upp nu senast i Värmland. Beräknad projektkostnad 900 tkr minus bidrag 700 tkr ger nettokostnadsökning med 200 tkr som skall belasta ekonomienheten. Ekonomienhetens Investeringsbudget uppgår till 220 tkr för 2007.

Inköpsenhet

Prognosavvikelse för 2007 beräknas till 0 tkr. Budgetsituationen för fordonsverksamheten visar på ett överskott som följd av försäljning av fordon vilket kommer, under senare del av 2007, att utjämnas till budgetnivå.

Biblioteksenhet

Prognosavvikelsen för 2007 beräknas till 0 tkr.

Investeringar: planering pågår

It-enhet

Prognosavvikelsen för 2007 beräknas till 0 tkr. En viss ökning av kostnaderna för porto kan noteras. Möjligtvis kan ett visst överskott uppnås men alla periodiseringar av fakturor är inte gjorda varför en viss differens mot hittills redovisat resultat kan uppstå. Investeringar för kommunikation har inte debiterats men installationen är gjord i nämndhuset.

• Kultur- och föreningsutskott

Kultur- och föreningsutskottet beräknar att budgeten kommer att kunna hållas under 2007.

En stor mängd föreningar har under året erhållit bidrag i syfte att få ett rikt, mångfaldigt och varierande föreningsliv i kommunen.

• Teknikutskott

Serviceenhet

Kost

Utfall per årsbasis beräknas i dagsläget hålla sig inom angiven ram. Farhågor dock att personalkostnaden blir högre än budgeterat p.g.a. utökning av tid på några kök inom barnomsorgen. Livsmedelskostnaden kan befaras bli högre efter ny livsmedelsupphandling.

På årsbasis tillagas inom äldre och handikappomsorg ca 2 300 färre portioner än budgeterat. En något lägre livsmedelskostnad samt lägre kostnader för transporter medför ett lägre nyckeltal än budgeterat. Den lägre transportkostnaden är ett resultat av att vi sköter mattransporten till Nykroppa inom vår egen verksamhet, utan att anlita extern entreprenör. Vad gäller skolluncher har på årsbasis serverats ca 27 600 portioner färre än budgeterat, vilket innebär ett högre nyckeltal. Luncher till barnomsorg har ökat med ca 5 500 portioner vilket det lägre nyckeltalet speglar.

Investeringar

En del investeringar kommer att ske under hösten.

Städ

Utfall per årsbasis beräknas i dagsläget hålla sig inom angiven ram.

Det högre nyckeltalet beror på högre personalkostnader på vissa områden.

Investeringar

Doserings/städsystem för Spångbergsgymnasiet samt Stålvallaskolan har installerats och igångsatts.

Tekniska kontoret – skattefinansierad verksamhet

Sim och sporthall

Utfall per årsbasis beräknas i dagsläget ge ett överskott om 100 tkr, beroende på personal utlånad till annan verksamhet fr.o.m. juni. Under maj månad bedrevs simundervisning för lågstadieungdomar från Hällefors kommun.

Investeringar

Upphandling av möbler till lektionssal klart, kostnadsredovisning ej klar.

Gata-Park enhet

Gator och vägar

Som framgår av nyckeltalet gällande snöröjning, hade vi en mycket gynnsam vinterväghållning under årets första månader. Detta borde generera ett överskott på årsbasis, naturligtvis beroende på hur årets sista månader blir vädermässigt.

Skogsryd

Faktura avseende el om 429 tkr tillhörande år 2006 har belastat kontot år 2007.

Skogsdrift

Högre nettopriser än budgeterat.

Investeringar

Samtliga projekt, utom inköp av kranlastbil beräknas färdigställas i år. Kranlastbil försenad p.g.a. långa leveranstider. Leverans sker nästa år. Anbudshandlingar utskickade gällande inköp av traktor. Anbudstiden går ut 15/8. Förhoppningsvis sker leverans i år. Ett antal investeringsprojekt ännu ej påbörjade. Beräknas påbörjas under augusti.

Tekniska kontoret – avgiftsfinansierad verksamhet Vatten och avlopp

Utfall per årsbasis beräknas i dagsläget hålla sig inom angiven ram.

VA-kollektivet preliminärdebiteras enligt tidigare års förbrukning, därav inga nyckeltal per delår.

Investeringar

Ett antal ledningsprojekt pågår. Samtliga projekt beräknas färdigställas i år, enligt fastställda budgetmedel.

Avfallshantering

Utfall per årsbasis beräknas i dagsläget hålla sig inom angiven ram.

Fastighetsenhet

Utfall per årsbasis beräknas i dagsläget överskrida angiven ram med 1 150 tkr beroende på felberäknade elkostnader av Fortum 2006 som fakturerats 2007.

Kapitalkostnaderna är för lågt budgeterade men kommer inte att påverka årsresultatet då en stor del av årets investeringar och underhåll skjuts framåt i tiden.

MÅLUPPFYLLELSE

• Kommunstyrelsens arbetsutskott

Stabsenhet

Stabsenhetens arbete med näringslivsutveckling, regionförstoring, ändamålsenlig organisation och ansvarstagande har utförts i enlighet med målsättningen som redovisas i budgeten för 2007.

Personalenhet

Rehabiliteringsarbetet har fungerat bra och sjuktalen har sänkts ytterligare något.

Överenskommelse med Kommunal om riktlinjer för ökad sysselsättningsgrad har träffats.

Ny tobakspolicy införd.

Ledarutbildning 2 dagar genomfördes under hösten 2006 och var mycket uppskattad.

Intranätet har tagits i bruk som prioriterad info- och meddelandekanal. Information och blanketter finns att hämta där.

Upphandling av pensionsförvaltare (KPA för 3 år) har skett i samarbete med Kristinehamn och Storfors.

Ekonomienhet

Ekonomienhetens produktionsmål är bl.a. att arbeta med likviditetsstyrning. Målsättningen är att bl.a. försöka påverka in- och utbetalningsströmmarna som bör leda till lägre räntekostnader för kommunen. Kommunen har inte tagit upp något nytt lån under 2007 utan vid behov av kapital nyttjas koncernens kapital.

Inköpsenhet

Effektiviseringen av verksamheten pågår fortlöpande. För närvarande testas ett dataprogram som kan ge information till användarna om gällande avtal mm. via intranätet. En manual för upphandlingar är framtagen och på väg i beslutsgången.

Rutinerna för hantering av leasingavgifter har förändrats till att bli säkrare och mindre tidskrävande.

Biblioteksenhet

Samarbetet inom Bibliotek Värmland fortsätter som planerat. Förbättring av tillgängligheten, framförallt skyltning – planering pågår.

It-enhet

Träffar och samtal med kringliggande kommuner ang. möjliga samarbetsformer inom telefoni och data pågår.

• Kultur- och föreningsutskott

Ett ständigt arbete pågår för att ge bidrag i syfte att främja kultur- och föreningsliv i kommunen och att uppmuntra till nya verksamhetsformer.

• Teknikutskott

Serviceenhet

Lokalvårdsenhet

Verksamheten har bedrivits enligt gällande överenskommelser med beställande förvaltningar.

Under våren har certifieringsutbildningen för arbetsledare slutförts. Samtliga arbetsledare har nu slutfört sin grundutbildning och erhållit yrkesbevis enligt SRY – Servicebranschens Yrkesnämnd, normer.

Kostenhet

Verksamheten har bedrivits enligt gällande överenskommelser med beställande förvaltningar.

Kostpersonalen har genomgått fortbildning inom olika områden.

Tekniskt kontor – skattefinansierad verksamhet Sim och sporthall

Verksamheten har bedrivits enligt våra mål. Alla skolorungdomar har fått en bra simundervisning. Simkunnigheten bland våra ungdomar är mycket bra. Alla anställda har avlagt livräddningsprov.

Gata-Parkenhet

Gator och vägar

Toppbeläggning till viss del påbörjad.

Parker

Gräsklippning har utförts enligt upprättade kvalitetsmål. Inköp och plantering av sommarblommor har skett. Inköp har skett i samarbete med Kristinehamns kommun.

Skogsdrift

Skogsförvaltningen sker enligt upprättad skogsbruksplan.

Fastighetsenhet

För att på årsbasis inte överskrida budgetramen med mer än de av Fortum felberäknade elkostnaderna för 2006 har underhåll av fastighetsbeståndet inte utförts enligt uppsatta mål på grund av en ej budgeterad brandskada i Strandvägsskolan och för lågt budgeterade kapitalkostnader.

ÅRETS VIKTIGASTE HÄNDELSER

- **Kommunstyrelsens arbetsutskott**

Stabsenhet

Förbättrad kollektivtrafik till/från Karlstad
Bredbandsutbyggnad, såväl fiber som trådlöst.
Etablering/utveckling av näringslivskontakter med bl.a. Norge.
Utveckling av kommunens hemsida/intranät.

Personalenhet

Förutom nämnt under rubriken kommentarer till årets resultat kan följande noteras:
Nya löneavtal blev klara centralt i början av sommaren.
Engångsbelopp i enlighet med avtalet för Kommunal har utbetalats.

Ekonomienhet

Projekt E-faktura har påbörjats under 2007. Sveriges regering har beslutat att E-faktura skall bli obligatoriskt för de svenska myndigheterna senast juli 2008.
Digital årsredovisning samt budgetdokument finns framtaget under året och finns publicerad på www.filipstad.se.

Inköpsenhet

Projektet med införande av E-faktura har genomförts inom Tekniska Kontoret. Planering pågår för fortsatt införande i övriga förvaltningar.
Ny inköpsmanual som skall styra upphandlingarna är framtagen och beräknas antas av Kommunstyrelsen i augusti.

Biblioteksenhet

Biblioteket har startat Värmlands första biblioteksblogg. Där kan man läsa om vad som händer på biblioteket, boktips etc.

It-enhet

Utbyggnad av trådlöst bredband för de platser i kommunen som saknar tillgång till trådbundet adsl har genomförts under våren av NMT.
Installation av utrustning för datakommunikation trans-ip har gjorts under våren.

FRAMTID

- **Kommunstyrelsens arbetsutskott**

Stabsenhet

Fortsatt arbete inom de fem prioriterade utvecklingsområdena; ffa Utveckling av konkurrenskraftigt näringsliv, Kunskapsutveckling och kompetensförsörjning samt Kommunikationer och regionförstoring.

Personalenhet

Projekt Självservice prioriteras igen och skall genomföras under hösten och våren.
Lokala lönerevisioner kommer att ske under hösten.
Rehab arbete fortsätter enligt plan. Utveckling av ett koncept tillsammans med företagshälsovården angående hälsorådgivning i samband med sjuknämnan tillkommer.
Ledarutbildning del 2 genomförs under hösten.
Målsättning att sjukfrånvaron skall vara 1,5% lägre än förra året.

Ekonomienhet

Under våren har Economa ekonomisystem uppgraderats.

Biblioteksenhet

Eventuella prishöjningar på media och från vår bibliotekssystem-leverantör kan ge negativa effekter på antalet inköpta medier ex.
Vi ser positivt på samarbetet inom "Bibliotek Värmland" och hoppas att det utökas ytterligare med ett eventuellt samarbete vad gäller ett gemensamt biblioteksdatasystem.

It-enhet

Inkoppling, i det nya kommunikationsnätet, av enheter/skolor kommer att ske med start efter sommaren. En internetuppkoppling med högre prestanda installeras under början av augusti.
Utredning av möjligheterna att koppla in samtliga enheter/skolor under televäxeln pågår.

- **Kultur- och föreningsutskott**

Fortsatt arbete med kontinuerlig översyn av bidragsreglerna för att hålla dessa aktuella enligt de förutsättningar som råder och som ständigt förändras.

- **Teknikutskott**

Sim och sporthall

Att personalen får den utbildning som krävs för att ha en bra verksamhet.

Kost

Datorer samt datautbildning till alla kök, för att underlätta kommunikationen mellan enheterna, samt underlätta införandet av elektronisk handel.

Lokalvård

Ytterligare kvalitetsutbildning planeras för arbetsledande personal.

Utbildning i barnolycksfall, som ej kom till stånd under 2006, kommer att ske hösten 2007 för lokalvårdare inom barn och skolverksamhet.

Fastighet

Fortsätta arbetet med åtgärder för att minska energikostnaderna och att anpassa kommunens nödvändiga lokal/fastighetsinnehav.

NYCKELTAL

Nyckeltal för biblioteksenheten:

Verksamhetsmätt	Redov 2005	Redov 2006	Budget 2007	Redov 2007/06	Avvikelse mot budget
Besök huvudbibl.	99 000	81 000	90 000	43 000	-2 000
Besök/dag huvudbibl.	351	291	320	312	-8
Utlån	101 000	99 000	90 000	48 000	3 000
Utlån / invånare	9,1	9,0	8,5	8,8	0,3
Öppethållande timmar / vecka:					
- Huvudbibliotek	43	41	37	41	4
- Lesjöfors	7 / 4*	4	4	4	0
- Bokbuss	7 / 8*	8	8	8	0

*= förändrade öppettider under året.

Nyckeltal för teknikenheten:

Verksamhetsmätt	Redov 2005	Redov 2006	Budget 2007	Redov 2007/06	Avv budget
Lunch ÄO/Handik.oms	52,54	52,53	52,12	51,49	0,63
Lunch skolor	21,57	24,03	21,32	22,11	-0,79
Lunch barnomsorg	21,76	23,32	23,02	20,60	2,42
Snittkostnad/städtimme		173,28	172,42	185,40	-12,98
Vinterväghålln. kr/m	21,5	23,85	23,47	14,92	8,55
Skogsareal ha	2 450	2 450	2 450	2 450	0
Underhåll Fastigheter	31,00	56,00	47,00	41,00	6,00

---MILJÖ- OCH BYGGNADSNÄMND-----

KOMMENTARER TILL DELÅRETS RESULTAT

Nämnden och förvaltningens budget följer i stort både vad gäller intäkter och kostnader.

Inga långtidssjuka har funnits under perioden.

Någon investeringsbudget finns inte under innevarande år.

Personalstaten är oförändrad 6,7 årsarbetare.

MÅLUPPFYLLELSE

Bygglovavdelningens ärendemantal ligger i linje med budgeten.

Planavdelningen har tre planer att arbeta med, Piludden, Finnshtytan – Tranbo och Orrenparkeringen där ett nytt resecentrum är planerat.

En fördjupad översiktsplan över Filipstads tätort har påbörjats i juni 2006 och kommer att pågå under resten av 2007 och 2008.

Miljö- och hälsoskyddsavdelningen har utifrån tillsynsplanen bedrivit tillsyn inom livsmedel, djurskydd, miljöskydd samt hälsoskydd.

ÅRETS VIKTIGASTE HÄNDELSER

Samarbete med Storfors kommun inom miljö- och hälsoskydd har pågått sedan 1 januari 2006 där Storfors köper motsvarande en heltidstjänst.

Även inom byggnadsinspektionen har Storfors köpt tjänst motsvarande 4 timmar/vecka.

Sedan januari köper Storfors även tjänsten som Fysisk planerare motsvarande en dag i veckan för sin översiktsplan.

NYCKELTAL

Verksamhetsmätt	Redov	Redov	Budget	Redov	Avvikelse mot budget
	2005	2006	2007	2007/06	
Miljötillsyn	37	6	36	12	-6
Livsmedelstillsyn	35	23	40	13	-7
Djurtillsyn	14	12	15	12	5
Hälsoskyddstillsyn	33	12	25	10	-3
Strandskyddsdisp.		25	20	6	-4
Bygglov	215		190	98	3
Byggnämnan	22	23	25	12	0
Rivningslov	*	5	8	0	-4
Fastighetsbildn.är.	7	28	10	23	13
OVK (ventilation)	44	42	40	10	-10
Remisser	*	*	20	10	0
Tillstånd brandfarlig va	*	*	8	3	-1
Förköpsärenden	10	105	90	62	12

* = uppgift saknas

---BARN- OCH UTBILDNINGSNÄMND-----

KOMMENTARER TILL DELÅRETS RESULTAT

SAMMANFATTNING TOTALT

Utfallet inom BUN efter sex månader utvisar en avvikelse på drygt 670 tkr vilket främst orsakats av att planerade sparåtgärder inte helt kunnat genomföras samt av återbetalning av statsbidrag till vuxenutbildningen. På grund av svårigheter att beräkna semesterlöneskulden vid denna tid på året har inget belopp här för upptagits.

Gemensam administration

Skolskjutsar: Fr o m höstterminen kommer Värmlandstrafik att höja priset för skolpass med 5% vilket utgör en ökad kostnad med ca 50 tkr som ej är budgeterade.

Elevhälsan

Utökning av tjänst som skolsköterska har fr o m 1 jan gjorts med 25% för att minska arbetsbelastningen i arbetslaget. På grund av att det, trots anlitande av flera psykologer, fortfarande finns remisser för utredningar tillhörande 2006 beräknas kostnaderna för psykolog att överstiga budget med ca 125 tkr.

Som en följd av branden på Strandvägsskolan i februari har elevhälsan fått göra nyansknifningar för drygt 28 tkr.

Förskoleverksamhet

adm, förskola och familjedaghem

Första halvårets förbrukning pekar på att verksamheten kommer att rymmas inom budgetramarna. Osäkerhetsfaktorer är dels svårigheten att förutse konverteringar och dels de många nya barnens behov av resurser.

Grundskola inkl särskola, förskoleklass och fritidshem

Den höga förbrukningsnivån inom rubricerade verksamheter orsakas fortfarande av höga personalkostnader.

Anledningen är bl a det kvarstående stora behov att insatser för elever i behov av särskilt stöd i form av elevassistenter och undervisning i liten grupp.

Område 2 har vid ett flertal tillfällen fått utöka sin personalstyrka för att stötta elever i behov av stöd.

Sjukfrånvaron ger även den fortfarande höga kostnader (vikariekostnader) trots att en förbättring har skett.

Besparing och volymförändring kommer att ske under hösten men prognosen pekar trots det på ett överskridande för grundskolan.

Inom såväl grundskolans område 1 som 2 kommer även i år inför höstterminen personalminskningar att ske av både lärare och elevassistenter.

För skolområde 1 har en stabilisering av kostnaderna skett men reducering inför höstterminen 2007 kommer att ske med ytterligare 2-3 tjänster.

För skolområde 2 kommer reducering att ske med 7 tjänster.

Frivilliga skolformer; Gymnasieskola och KomVux, SFI, Särvox och Uppdragsutbildning

Gymnasieskolan:

Gymnasiets utvecklingsprocess fortgår med mål att kunna tillgodose kommunens invånare med ett stort utbildningsutbud till låga kostnader.

Förbrukningen efter första halvåret utvisar ett resultat med små avvikelser från budget och årets verksamhet beräknas kunna hålla budget.

Interkommunal ersättning, IKE:

Interkommunala ersättningar visar på ett resultat nära budgeterad nivå. Osäkerhet råder för andra halvåret. Interkommunala ersättningar, såväl inkomster som utgifter är och kommer att vara nyckeln till skolans ekonomi.

Erfarenheten av de satsningar som hittills gjorts på start av nya program visar att en majoritet av eleverna vill gå i gymnasieskolan på hemorten.

Viktigt är ett bra samarbete med andra kommuner.

Vuxenutbildning

Vuxenutbildningen utvisar ett resultat nära budgeterad nivå. Viktigt är att ha en flexibel organisation som kan anpassas till efterfrågan och behov.

Slutavstämning av statsbidraget till gymnasial vuxenutbildning för år 2006 innebär för Filipstads kommun totalt -234 tkr lägre bidrag på grund av färre studerande än beräknat.

Investeringsbudget

Fördelning av 2007 års investeringsbudget avseende inköp och åtgärder har skett enligt BUN § 19.

Inköp sker till största delen i början av läsåret 07/08 och investeringsmedlen beräknas vara förbrukade vid årets slut. Extra satsningar under året görs på

- upprustning av datautrustning
- upprustning av gymnastiksal

MÅLUPPFYLLELSE

MÅL:

1. Medmänsklighet

- Skolan bevakar att barnens egenvärde inte kränks.
- Den sociala kompetensen ökar
- Verksamheten präglas av ömsesidig respekt, medkänsla och förståelse

2. Miljö och hälsa

- Arbetsmiljön förbättras för elever och personal
- Insatser i syfte att förbättra hälsa och livsstil ges uppmuntran och stöd
- Det drogforebyggande arbetet ges hög prioritet

3. Skola och arbetsliv

- Kontakterna mellan skola och arbetsliv ökar och fördjupas
- Prax-verksamheten utvecklas och utvärderas

4. Elevdemokrati

- Eleverådsarbetet utvecklas

- Former för elevinflytande och insyn i nämndens arbete prövas.

5. Kunskapsmål

- Öka andelen elever som klarar målen i skolor 5 och 9
- Höja den genomsnittliga betygspoängen i slutbetyg för grundskolan
- Höja den genomsnittliga betygspoängen i slutbetyg för gymnasiet
- Öka andelen elever med behörighet till högskola/universitet

GEMENSAMT

Barnkonventionen

Inom tillgängliga resurser ge särskilt stöd och stimulans till barns och ungas kulturella intresse.

Handikappprogrammet

Verka för att människor skall få samma möjligheter till produktivt och inkomstbringande arbete som andra.

MÅLUPPFYLLELSE:

Elevhälsa:

Möjlighet för skolsköterskorna till fortbildning efter önskemål och behov framförallt inom hälsa och livsstil. Inventering samt viss förbättring av sköterskornas arbetsmiljö.

Förskoleverksamhet

adm, förskola och familjedaghem

Medmänsklighet

Likabehandlingsplan har utarbetats. Genusfrågorna har satts i fokus under hela våren genom föreläsningar, studiecirklar m m

Miljö och hälsa

Insatser i syfte att förbättra hälsan har genomförts genom

- minskning av onyttig mat och ökning av frukt och grönt
- goda hygienrutiner
- mycket rörelse och utevistelse
- information till och samverkan med förändrar

Elevdemokrati

Alla enheter arbetar ständigt med läroplanens område "normer och värden". Flera förskolor planerar under hösten för ett ökat inflytande för barnen. Även genusarbetet kommer att synliggöras under hösten.

Barnkonventionen

Inga speciella insatser har gjorts utöver de normalt förekommande vad avser Barnkonventionen.

Grundskola inkl förskoleklass , fritidshem och särskola

Medmänsklighet

Flera av arbetsplanerna för läsåret innehåller arbete kring skolans värdegrund. Dessutom har påbörjats ett stort arbete med att revidera likabehandlingsplanerna.

Inom skolområde 2 har ett "Trygghetsprojekt" startat för att öka förståelse av elevernas upplevelser av ev kränkningar. Stålvallaskolan fortsätter sitt arbete med Stuff (Stålvallaskolans ungdomar för fred).

Miljö och hälsa

Inom skolområde 1 har de årligen återkommande "hälsoveckorna" genomförts, ett samarbete mellan skola, skolhälsovård och föreningar i kommunen.

Inom område 2 har en hälsodag hållits tillsammans med Folktandvården, Friskvården, ICA, Coop m fl.

En miljögrupp har bildats vid Ferlinskolan och på Stålvallaskolan har eleverna städdagar. Stålvallaskolan fortsätter sitt arbete med bl a Stålvallasklassikern för elever och även personal. Bullermätningar har resulterat i att ljudabsorbenter sätts upp.

Arbete med alkohol- och drogförebyggande utvecklas. Pilotgrupp har byggts ut och projekt med föräldrastöd utarbetas i samarbete med Filipstads alkohol- och drog-samordnare. Medel har sökts från Myndigheten för skol-utveckling.

Skola och arbetsliv

Praoverksamheten har utvärderats och utvecklas ytterligare under året och ett nytt projekt med "Branschdagar" planeras inför hösten tillsammans med näringslivskontoret.

Bokhandeln har samarbetat med biblioteket för att öka läsvanorna hos eleverna i år 6.

Elevdemokrati

Elevråden inom skolområde 2 har intensivt arbetat med skolans regler och Likabehandlingsplanen samt har utbildats i att leda en elevrådsstyrelse. Även elevrådet inom skolområde 1 har lagt ner mycket arbete på revidering av Likabehandlingsplanen.

Barnkonventionen

Medel har erhållits inom både skolområde 1 och 2 för att öka kunskapen om såväl Filipstads historia som Värmlands kultur.

Handikappprogrammet

Åtgärder har gjorts för att göra skolorna med tillgängliga för de handikappade bl a i form av dörröppnare.

Kunskapsmål

Skolans strävan är att öka andelen som når målen varvid kan konstaterats att ytterligare ansträngningar bör göras. Ett intensivt arbete har påbörjats för att kartlägga hur organisationen skall se ut för att resurserna skall utnyttjas på bästa sätt.

Alla elever har en sk IUP (Individuell Utvecklingsplan) Analys av 2006-års bra resultat i slutbetyg för grundskolan år 9 har påbörjats liksom diskussion om elever som ej når de satta målen.

Frivilliga skolformer; Gymnasieskola och KomVux, SFI, Särvox och Uppdragsutbildning

Medmänsklighet

Arbete pågår med diskussioner och utveckling av likabehandlingsplanen.

Miljö och hälsa

Arbetsmiljön har förbättrats bl a genom att ge eleverna tillgång till studierum på de olika programmen. Hälsa och livsstil är ett återkommande tema genom bl a erbjudande om rökavvänjning. Det drogförebyggande arbetet har intensifierats genom samarbete med pilotgruppen i Filipstad.

Skola och arbetsliv

Genom APU, arbetsplatsförlagd utbildning, på de yrkesförberedande programmen ges en naturlig koppling till arbetslivet.

Elevdemokrati

Under året har det införts elevrepresentation i alla arbetslag. Elevrådsstyrelsen har utbildats i samarbete med elevrådets riksorganisation. Elevrepresentation vid skolans planering av bl a kulturdagen.

Kunskapsmål

Arbetslagen har inlett arbete angående fördjupning i kunskaper runt betyg och bedömning.

Barnkonventionen

Under våren har en kulturdag genomförts med lokala kulturarbetare och för vilken extra medel erhållits

Kulturskola

Kulturskolan har i likhet med tidigare år ett oförändrat utbud vilket innebär att skolan ej fullt ut kan erbjuda alla elevers efterfrågade val.

Då antalet sökande till den frivilliga undervisningen fortfarande är något högre än tillgång på platser finns en liten kö.

ÅRETS VIKTIGASTE HÄNDELSE

Elevhälsan

Alla skolor har datoriserad journalhantering. Skolsköterskorna har påbörjat samarbete med Folkhälsovetenskapens sköterskor för att elever skall förstå samband mellan kost, tobak, rörelse och hälsa.

Förskoleverksamhet

adm, förskola och familjedaghem

Beslut om ny avdelning vid förskolan Björnen. Ny lokal för dagbarnvårdare i Lesjöfors i kombination med fler förskoleplatser. Upprustning av dagbarnvårdarnas grupplokal Sörgården i Filipstad.

Grundskola inkl särskola, förskoleklass och fritidshem

För alla elever har upprättats en IUP, Individuell Utvecklingsplan i samband med deras utvecklingssamtal. Strandvägsskolan utsattes för en brand i februari månad. Byggnaden är återställd och verksamheten har flyttat tillbaka. Antal behöriga lärare har ökat jämfört med föregående läsår.

Den företagna skolinspektionen i Filipstadskommun har resulterat i ett antal bristområden där det inom grundskolan i första hand kommer att fokuseras på att öka tryggheten för eleverna och att följa förordningen vad gäller kvalitetsredovisning.

Frivilliga skolformer; Gymnasieskola och KomVux SFI, Särvox och Uppdragsutbildning

Gymnasieskolan

Biblioteket har flyttats till nedre våningen och blir därmed en med naturlig del av skolan.

Vuxenutbildning

Handledning har startats. Uppdragsutbildning har startat en Introduktionsutbildning för nyanlända invandrare.

Skolans rektor har slutat sin tjänst och f n upprätthålls ledningen av de två biträdande rektorerna.

Kulturskolan

Kulturskolan har firat 35-årsjubileum vilket uppmärksammades med en jubileumskoncert.

FRAMTID

Elevhälsa

Landstingets krav på basutredning vid neuropsykiatrisk utredning kommer att medföra ökade köp av psykologtjänster. Socialstyrelsens ändringar i vaccinationsprogrammet kommer att medföra ökade kostnader.

Förskoleverksamhet

adm, förskola och familjedaghem

Antalet i kommunen födda barn 2007 tycks bli lågt. Tåtortens barnantal är stabilt men platsbehovet kan komma att återgå till tidigare års nivå i Brattfors, Nordmark och Nykroppa.

Grundskola inkl särskola, förskoleklass och fritidshem

Arbetet med att organisera verksamheten med tanke på förändringar i elevtalen kommer att fortsätta. Inom område 1 minskar elevtalet vid Strandvägsskolan medan Åsensskolan ökar och byskolorna är relativt oförändrade. Totalt stabiliserar elevtalet inom område 1. Elevtalet inom skolområde 2 sjunker inför läsåret 2007/2008 med ca 80 elever. Omfördelning av rektorernas ansvarsområden kommer att ske inför hösten 2007 inom hela grundskolan. Varje elev skall fortsättningsvis tydligt veta "Vem som är min rektor". En osäkerhetsfaktor är storleken på antalet invandrarelever.

Frivilliga skolformer; Gymnasieskola och KomVux SFI, Särvox och Uppdragsutbildning

Gymnasieskolan

Spångbergsgymnasiet är inne i en period där många ungdomar är i åldersgruppen för gymnasiet. Antalet elever kommer med sannolikhet att vara stabilt under några år framåt. Det finns en stor risk att elever i behov av särskilt stöd inte får plats på programmen när konkurrensen ökar vilket ställer större krav på resurser för IV, individuella programmet.

Organisationen är så långt det är möjligt flexibel att möta framtida nedgångar av elevtillströmningen.

Fortsatt samarbete med andra kommuner är viktigt.

Vuxenutbildning

Att möta framtiden inom vuxenutbildningen innebär en ständig utveckling av det flexibla lärandet som skall kännetecknas av

- En mångfald av studiereformer (distans, webbaserat, validering, handledda studier, "traditionella" dagkurser m m)
- Fria kursstarter/kurslut
- Olika lärstilar
- Egen studietakt
- Validering av den studerade kunskaper
- Fria examinationsformer
- Geografisk obundenhet
- Möjlighet att kombinera studier på olika nivåer

Samtliga punkter är under utveckling inom vuxenutbildningen.

NYCKELTAL

Verksamhetsmätt	Redov 2005	Redov 2006	Budget 2007	Redov 2007/06	Avvikelse mot budget
UTBILDNING					
Grundskola					
Antal elever	1 107	1 072	993	993	
kostn/elev	45 057	43 663	48 964	51 546	-2 582
Särskola					
Antal elever	44	37	29	29	
kostn/elev	150 182	202 270	244 103	207 345	36 759
Gymnasieskola					
Antal elever	357	380	380	380	
kostn/elev	65 235	60 605	65 653	65 400	253
Förskoleverksamhet					
Antal barn	467	475	475	475	
kostn/barn	59 514	55 213	64 745	64 718	27
Fritidshem					
Antal barn	187	183	214	214	
kostn/barn	22 866	22 929	24 173	23 785	388
Förskoleklass					
Antal elever	90	91	92	92	
kostn/elev	42 344	47 516	47 500	42 022	5478

Förskoleverksamhet budget 2007 : + 2 397 tkr
(tidigare statsbidrag som fr o m 2007 ingår i generella statsbidrag)

---SOCIALNÄMND-----

KOMMENTARER TILL DELÅRETS RESULTAT

Socialnämndens prognos vid delårsbokslutet 2007 visar en budget i balans, +/- 0. I prognosen antas att semesterlöneskulden är oförändrad.

Nämnd- och styrelseverksamhet

Prognosen visar en budget i balans.

Överförmyndaren

Ansvarer redovisar ett prognostiserat underskott med 90 tkr. Avvikelsen beror bl. a på att ett nytt datorsystem har tagits i bruk.

Gemensam administration

Prognostiserat underskott uppgår till 155 tkr. I budgeterade intäkter ingår ersättning från Arbetsmarknadsstyrelsen för utbildningsvikarier med 1 000 tkr. Ersättningen utbetalades under 2006, men år 2007 har Arbetsmarknadsstyrelsen ändrat sina riktlinjer och tagit bort ersättningsmöjligheten, vilket innebär 1 000 tkr i minskade intäkter för förvaltningen. För att balansera underskottet har medlen för utbildning minsats, en förväntad utökning med 0,25 årsarbetare har inte blivit av och årets inköp av personalkläder har dragits in. Dessutom kompenseras avvikelsen av retroaktiv och beräknad moms på sociala boenden.

Hemtjänst/hemsjukvård/särskilda boenden (SÄBO)

Totalt redovisar verksamheterna ett prognostiserat underskott med 784 tkr. Avvikelsen beror främst på att nattpatrullen i Nykroppa (förstärker även för Filipstad) har förstärkts med ca 1,32 årsarbetare. Förstärkningen har inte kunnat finansieras inom ram varvid ett underskott uppkommit med 650 tkr.

Resterande del av underskottet ligger på särskilt boende och beror på behov som under vissa perioder krävt ökade personalresurser.

LSS-verksamheterna

(Lagen om stöd och service till vissa funktionshindrade)
Totalt redovisar verksamheterna ett prognostiserat överskott med 2 489 tkr. Överskottet avser både kostnads- och intäktsförändringar i några ärenden. I överskottet ingår även en pluspost för den nya gruppboenden som beräknades vara inflyttningsklar i år. Tidpunkten för inflyttning har försenats. Därför har verkställda beslut tillgodosetts på annat sätt, som i dag har gett en besparing, men som i förlängningen kan innebära en fördyring beroende på inflyttningsdatum.

Övrig vård och service

Rehab- och korttidsenheten redovisar ett överskott med 105 tkr beroende på att beläggningen hittills har varit något lägre än beräknat.

Färdtjänst

Verksamheten redovisar ett prognostiserat underskott med 215 tkr. Underskottet beror på att riksfärdtjänsten har ökat sedan förra året.

Öppen verksamhet

Prognosen visar en budget i balans.

Individ- och familjeomsorgen (IFO)

Avdelningen bedöms i dag generera ett underskott med 575 tkr. Prognosen är mycket osäker och kan försämrats ytterligare under hösten. Trycket är stort på enheten med höga vårdkostnader för både barn och vuxna. Kostnaden för försörjningsstöd ligger på en högre nivå än förra året.

Flyktningmottagning

Prognosen för mottagningen visar ett överskott med 1 220 tkr. Överskottet beror främst på att kommunens schablonersättning är högre första kvartalet och att ersättningen för flyktingar som kom i slutet av 2006 har överförts till 2007. Överföringen har gjorts för att kostnaden uppkommer under 2007. Prognosen är svårberäknad, eftersom antalet flyktingar och tiden de stannar i Filipstad varierar.

Arbetsmarknadsåtgärder

Arbetsmarknadsenheten redovisar ett underskott med 1 995 tkr. Underskottet avser främst uteblivna intäkter från Arbetsförmedlingen. I summan ingår även ett beräknat underskott till följd av minskade intäkter för Möjligheternas Trädgård.

Investeringar

Årets investeringsbudget uppgår till 340 tkr och ska användas till inköp av datorer, madrasser och sängar. Under första halvåret har 54 tkr förbrukats. Resterande 286 tkr beräknas vara förbrukade vid årsskiftet.

MÅLUPPFYLLELSE

Mål 2007 till kommunfullmäktige

1. Utveckla hemrehabilitering via projekt i centrala hemtjänstdistriktet i Filipstad. Uppfyllt.
2. Utveckla det sociala innehållet för dem som bor i våra särskilda boenden. Projektstart hösten 2007.
3. Inom individ- och familjeomsorgen ska barns och ungdomars situation särskilt beaktas. Begreppet BBIC (barns behov i centrum) kommer att införas på samtliga grupper inom avdelningen. Uppfyllt.
4. LSS-verksamheten (lagen om stöd och service till vissa funktionshindrade) ska starta upp en ny gruppboende för 6 brukare. Ej uppfyllt
5. Handikappolitiskt mål

Handikappolitiska programmet; regel nr 7 – Arbete Filipstads kommuntolkning

Kommunen ska verka för att människor med funktionshinder ska få samma möjligheter till produktivitet och inkomstbringande arbete som andra.
Arbetet pågår.

Målet är att genomföra inriktningsmål nr 7.

- Kommunen ska vara ett gott föredöme bland arbetsgivare när det gäller möjligheterna för funktionshindrade att få eller behålla ett arbete.
- Kommunen får inte via något regelverk diskriminera eller hindra anställning av funktionshindrad.
- Kommunen ska aktivt bevaka möjligheterna att få del av EU-pengar som möjliggör arbete för personer med funktionsnedsättning.
- Kommunen ska verka för att egen erfarenhet av egen funktionsnedsättning blir en merit vid anställning med arbetsuppgifter som har anknytning till handikappområdet.
- Kommunen ska verka för ett bättre tillvaratagande av den resurs som människor med funktionsnedsättning utgör.

Måluppfyllelse för mål 2007 till Socialnämnden finns med i Socialförvaltningens verksamhetsuppföljning för maj.

ÅRETS VIKTIGASTE HÄNDELSER

Övergripande

- Socialförvaltningen har även under 2007 beviljats stöd för kvalitets- och kompetensutveckling inom vård och omsorg. Kompetensutveckling genomförs via Lärcentrum till omvårdnadspersonal utifrån individuell kompetensanalys. Projektet går under namnet Kompetensstegen. Sedan starten 2006 har 239 personer deltagit i en eller flera av de aktiviteter som omfattas av stödet.
- Ändrade regler och riktlinjer hos Arbetsmarknadsverket/Arbetsförmedlingen har försämrat förvaltningens ekonomiska läge. Intäkter som tidigare utbetalades till kommunerna har borttagits.
- Projektet "Möjligheternas Trädgård" är nu inne på sitt andra år. Arbetet pågår för fullt och växthusen är på plats. Försäkringskassan står kvar som medfinansierare medan Arbetsförmedlingen har dragit sig ur.
- Nya Arbetstidslagen påverkar personalgruppernas schemaläggning. Svårigheter uppkommer bl.a. i samband med rekrytering och arbetsanhopningar.

Hemtjänst/hemsjukvård/särskilda boenden

- Belastningen för nattpatrullen i Nykroppa är fortsatt hög och det finns inget som tyder på att den kommer att minska.
- Hemrehabprojektet har startat inom centrala hemtjänstdistriktet i Filipstad. Projektets idé är att

arbeta med rehabilitering nära vård- och omsorgspersonalen för att praktiskt kunna handleda dem att arbeta utifrån ett rehabiliterande arbetssätt. Resultatet har varit positivt i andra kommuner som haft liknande projekt och som i dag arbetar utifrån det arbetssättet. Socialstyrelsen har beviljat 782 tkr i projektmedel för år 1.

- Socialstyrelsen har fått regeringens uppdrag att förmedla stimulansmedel till kommuner och landsting för insatser inom vård och omsorg om äldre personer. Socialstyrelsen har beslutat att tilldela Filipstads kommun 1 765 tkr för år 2007. Socialnämnden har beslutat att medlen ska användas till att starta projekt "Utveckling av det sociala innehållet i ordinärt och särskilt boende" och "Utveckling av dagverksamhet för personer med demenssjukdom". Projekten beräknas starta i september. Dessutom ska delar av medlen användas till en fortsättning av hemrehabprojektet.

LSS-verksamheterna

- Behovet av gruppboende har ökat. För att tillgodose behovet ska en del av ett hyreshus på Blombackavägen i Filipstad göras om till gruppboende för 6 brukare. Målet var att bostaden skulle vara inflyttningsklar under våren 2007. Arbetet med fastigheten har försenats men beräknas komma i gång efter sommaren. Samtliga brukare har fått sina verkställda beslut tillgodosedda på annat sätt.
- Filipstads kommun och Storfors kommun har upprättat ett samverkansavtal rörande handläggning av ärenden. Filipstads kommun säljer LSS-handläggning motsvarande 50 % av en heltidsanställning.

Övrig vård och service

- Rehabavdelningen fortsätter sin satsning på att utbilda vård- och omsorgspersonal i förflyttningsteknik.
- Beläggningen på rehab- och korttidsenheten har varit lägre under våren 2007 än den varit under de senaste två åren.

Individ- och familjeomsorgen (IFO)

- Behovet av institutionsvård fortsätter att öka både för missbruksvård och för barn- och ungdomsvård.
- Trenden för försörjningsstöd visar en fortsatt kostnadsökning.
- Antalet familjer som behöver stöd har ökat.
- Filipstads kommun har anställt en alkohol- och drogsamordnare som arbetar med olika drogförebyggande insatser bl.a. förekommer "nattvandring" under vissa helger.

Flyktingmottagning

- Under 2007 har Filipstads kommun avtal med Integrationsverket om att ta emot 38 personer med uppehållstillstånd.

Arbetsmarknadsåtgärder

- Arbetsmarknadsverkets/Arbetsförmedlingens nya riktlinjer slår hårt mot Arbetsmarknadsenhetens budget. Den så kallade 150 kronan, som var avsedd att täcka kringkostnader för bl.a. Plusjobbarna, har tagits bort. Likaså har andra samarbetsavtal försvunnit.

FRAMTID

Övergripande

- Socialförvaltningen befinner sig i ett svårt ekonomiskt läge inför 2008, dels pga. minskade intäkter och dels pga. stora påfrestningar i verksamheterna. En trend som verkar hålla i sig. Det handlar om volymökningar och om allt tyngre och mer komplicerade ärenden. Förvaltningen påverkas också i allt högre grad av externa faktorer, som vi inte kan påverka. Det handlar bl.a. om Arbetsförmedlingens och Försäkringskassans ändrade riktlinjer som direkt påverkar en del av våra verksamheter, speciellt inom individ- och familjeomsorgen och arbetsmarknadsenheten. Filipstads kommun har dessutom ett högt ohälsotal, hög arbetslöshet och hög procentuell andel äldre. Kraven på förvaltningen och dess personal växer i kombination med minskade resurser.
- Inom området vård och omsorg om äldre personer har förvaltningen erhållit sk. öronmärkta medel som ska användas till att utveckla det sociala innehållet i ordinärt och särskilt boende samt utveckla dagverksamhet för personer med demenssjukdom.
- Socialförvaltningen kommer även fortsättningsvis att satsa på kvalitets- och kompetensutveckling via Kompetensstegen. Medel för att delfinansiera denna satsning har beviljats av Socialdepartementet med 250 tkr per år för åren 2007 och 2008.

Hemtjänst/hemsjukvård/särskilda boenden

- Socialnämnden har beslutat att starta en provverksamhet för förenklad biståndsbedömning med början den 1 september 2007. Provverksamheten ska pågå i ett år till den 31 augusti 2008 och berör personer över 80 år, som ansöker om serviceinsatserna, trygghetslarm, städning, tvätt, klädvård och/eller inhandling.

LSS-verksamheterna

- På regeringens uppdrag har assistanskommittén fått i uppdrag att se över hela LSS. Uppdraget blir ett tilläggsdirektiv till den utredning som redan i dag ser över personlig assistans. Frågan om vem som ska vara

huvudman för LSS utreds och om LSS fungerar som redskap för att uppnå de handikappolitiska målen om t.ex. självständighet och självbestämmande. Under våren 2008 förväntas kommittén lämna en rapport.

Övrig vård och service

- Frågan är om beläggningen kommer att vara fortsatt låg på rehab- och korttidsenheten eller om den något lägre beläggningen är tillfällig.

Individ- och familjeomsorgen (IFO)

- Projektet "Ett kontrakt för livet" har varit en satsning som regeringen gjort på missbrukarvård. Under perioden 2005 – 2007 har kommunerna kunnat återsöka pengar för vård enligt 27 § LVM (lag om vård av missbrukare i vissa fall). Denna möjlighet försvinner 2008.
- Kostnadsutvecklingen för försörjningsstöd ser inte bra ut. Under de senaste åren har kostnaden legat runt 4 mkr, men prognosen för 2007 ser ut att hamna runt 5 mkr.

NYCKELTAL

Verksamhetsmätt	Redov	Redov	Budget	Redov	Avvikelse
	2005	2006	2007	2007/06	mot
					budget
Individ- och familje-omsorgen					
Egna personal-kostnader ingår ej i IFO:s nyckeltal)					
Nettokostnad i tkr:					
Missbruk	2 512	4 080	3 172	1 477	218
Barn och ungdom	5 029	7 987	8 133	4 622	-1 111
Försörjningsstöd					
Nettokostnad i tkr	3 645	4 200	3 900	2 493	-1 086
Arbetsmarknads-enheten					
Nettokostnad i tkr	3 243	2 372	3 280	2 833	-2 386
Hemtjänst					
Antal timmar	201 110	218 308	204 863	107 840	-10 817
Kostnad per timme	207	210	222	215	7
Matdistribution					
Antal portioner	28 826	30 751	30 360	18 030	-5 700
Inhandling					
Antal tillfällen	4 564	4 917	4 668	2 258	152
Tvätt					
Antal tillfällen	2 288	2 455	2 448	1 043	362
Städ					
Antal tillfällen	3 894	4 096	5 496	1 974	1 548
Särskilda boenden					
inkl gruppboende och demens					
Antal platser	153	153	153	153	0

Verksamhetsmätt	Redov	Redov	Budget	Redov	Avvikelse
	2005	2006	2007	2007/06	mot
					budget
Rehab- och korttidsenheten					
(exkl hyror, städ och specialistpersonal)					
Antal platser	15	16	* 14	12	2
Antal vård dygn	5 447	5 726	* 5 110	2 183	744
Kostnad/plats/år	369 847	359 527	* 414 200	447 900	-33 700
Kostnad/vård dygn	1 018	1 005	* 1 135	1 231	-96
LSS-verksamheterna					
Särskilt boende - psykiatri					
Antal platser	10	10	10	10	0
Kostnad/plats i kr	300 143	286 770	319 500	270 000	49 500
Kostnad/vård dygn	822	786	875	738	137
Personlig assistans LASS/FK					
Antal personer	18	19	19	19	0
Kostnad/ärende i kr	311 568	414 389	443 684	275 016	168 668
Personlig assistans komunal					
Antal personer	11	11	12	12	0
Kostnad/ärende i kr	384 175	342 565	330 584	336 392	-5 808
Gruppboende, vuxna					
Antal platser	18	18	24	18	6
Kostnad/plats i kr	557 794	570 776	588 000	602 362	-14 362
Kontaktpersoner					
Antal personer	44	43	46	42	4
Kostnad/person i kr	22 114	20 650	21 195	19 943	1 252
Daglig verksamhet					
Antal personer	35	37	36	35	1
Kostnad/plats i kr	48 324	46 554	54 139	56 205	-2 066

* År 2006 har budgeten tillfälligt förstärkts pga. överbeläggningen 2005. Antalet platser och vård dygn har inte ändrats utan kostnaden har lagts till nettokostnaden på enheten. Därför är kostnaden större per plats och vård dygn 2006. Motsvarande förstärkning har gjorts i budgeten för år 2007.

Ordlista förkortningar

LSS	Lagen om stöd och service till vissa funktionshindrade
LASS	Lagen om assistansersättning
FK	Försäkringskassan
BBIC	Barns behov i centrum

---ÖVRIGA NÄMNDER-----

ÅRETS VIKTIGASTE HÄNDELSER

- Revision

Under första halvåret har granskning av Årsredovisning 2006 genomförts.

Utredningar som pågår:

- Analys utifrån väsentlighet och risk.
- Övergripande analys av kommunens förutsättningar för styrning och ledning.
- Personella resurser inom hemtjänst.

Under första delen av året har upphandling av revisionstjänst genomförts.

- Valnämnd

Inga val genomförs under 2007.

---FINANSIERING-----

KOMMENTARER TILL PROGNOSEN

Finansieringens prognos för 2007 pekar på ett resultat på 492,9 mkr, vilket är försämring jämfört med budget med -0,9 mkr.

Främsta orsakerna:

- Skatteintäkter och slutavräkning +2,8 mkr
- Generella bidrag -4,7 mkr
- LSS-utjämning +0,3 mkr
- Interna kapital- och pensionskostnader +0,7 mkr
Högre ersättning från nämnderna.

MÅLUPPFYLLELSE

I budget för 2007 antogs låneskulden uppgå till 162,0 mkr vid utgången av 2007. Prognostiserat kommer låneskulden att uppgå till 136,0 upplåning då utbetalning av individuell pensionsdel har finansierats med likvida medel inom koncernen.

Soliditeten uppgår per 2007-06-30 till 41,9% vilket är en förbättring jämfört med budget med 1,9 %.

Filipstads kommun har inget balanskrav att återställa i årets bokslut.

Avstämning av balanskrav

Prognostiserat resultat 2007	177 tkr
Underskott att reglera	0 tkr
Kvar att återställa	0 tkr

INVESTERINGAR

Nämnd/ Förvaltning/ Projekt	Utgifter		Inkomster		Netto		Netto	Netto
	Budget 2007	Redovisning 06/2007	Budget 2007	Redovisning 06/2007	Budget 2007	Redovisning 06/2007	Prognos 2007	Budget- avv.
Kommunstyrelsen	-556	-25	0	0	-556	-25	-556	0
Ekonomienhet	-220	0	0	0	-220	0	-220	0
1500 Server Devis Uppgradering	-220				-220	0	-220	0
- IT-enhet	-250	-25	0	0	-250	-25	-250	0
1521 Inventarier Repro	-50	-25			-50	-25	-50	0
1524 Kommunikationssystem	-200				-200	0	-200	0
- Biblioteksenhet	-86	0	0	0	-86	0	-86	0
1590 Inventarier bibliotek	-86				-86	0	-86	0
Teknikutskott	-27 635	-4 447	0	217	-27 635	-4 230	-18 044	9 591
- Fastighetsenhet	-14 340	-2 029	0	216	-14 340	-1 813	-7 423	6 917
0201 Div. inventarier fastigheter	-50				-50	0	-50	0
0202 Markförvärv	-30				-30	0	-30	0
0203 Lantmäteri	-75	-3			-75	-3	-75	0
0205 Diskrum Stålvallaskolan	-137				-137	0	0	137
0206 Konvektionsugn SS-kök	-175	-120			-175	-120	-175	0
0207 Staket Prippen	-160				-160	0	-160	0
0209 Energibesparing	-8 430	-1 109		216	-8 430	-893	-3500	4 930
0210 Säkerhet / Skydd	-912	-16			-912	-16	-912	0
0211 Handikappåtgärder	-1 000	-13			-1 000	-13	-500	500
0212 Yttre miljö skolor	-1 500	-55			-1 500	-55	-600	900
0230 Omläggning tak Folkets Hus	-221	-219			-221	-219	-221	0
0263 Fönsterbyte Strandvägsskolar	-600				-600	0	0	600
0264 Ungdomens Hus, brandceller	-250	-386			-250	-386	-400	-150
0265 Ungdomens Hus, ventiltion	-800	-108			-800	-108	-800	0
- Serviceenhet	-385	-136	0	0	-385	-136	-386	-1
1602 Stådustrustning	-135	-136			-135	-136	-136	-1
1604 Inventarier Kost	-250				-250	0	-250	0
- Teknisk enhet avgiftsfin.	-7 919	-1 902	0	1	-7 919	-1 901	-7 921	-2
0501 Serviser, vatten	-60				-60	0	-60	0
0502 Serviser, avlopp	-60				-60	0	-60	0
0510 Ledningsarbeten	-730				-730	0	-730	0
0511 Kalhyttan etapp 1	-950	-576			-950	-576	-950	0
0512 Storhöjdsvägen	-175	-202		1	-175	-201	-175	0
0514 Nordmark Kyrkan, gården	-25				-25	0	-25	0
0515 Hammarvägen Brattfors	-30				-30	0	-30	0
0532 Vattenverket högreservoar	-963	-484			-963	-484	-963	0
0533 Nykroppa vattenverk	-267	-97			-267	-97	-267	0
0534 Lundsviken Nykroppa	-60	-62			-60	-62	-62	-2
0543 Norra Stiftsvägen Lesjöfors	-21				-21	0	-21	0
0561 Vattenverket Nykroppa omb.	-3 000				-3 000	0	-3000	0
0563 Vattenverk	-590	-206			-590	-206	-590	0
0572 Avloppreningsverk	-888	-255			-888	-255	-888	0
0581 Debiteringssystem	-100	-20			-100	-20	-100	0

INVESTERINGAR

Nämnd/ Förvaltning/ Projekt	Utgifter		Inkomster		Netto		Netto	Netto
	Budget 2007	Redovisning 06/2007	Budget 2007	Redovisning 06/2007	Budget 2007	Redovisning 06/2007	Prognos 2007	Budget- avv.
- Teknisk enhet skattefin.	-4 991	-380	0	0	-4 991	-380	-2 314	2 677
0101 Inventarier, Tekn.kont.	-50				-50	0	0	50
0102 Konsultuppdrag	-150				-150	0	0	150
0103 Övriga maskiner	-187				-187	0	-60	127
0106 Möbler lektionssal Simhall	-40				-40	0	-40	0
0107 Traktor	-650				-650	0	-650	0
0108 Kranlastbil	-1 500				-1 500	0	0	1 500
0311 Iordningställande centrum	-800	-29			-800	-29	-150	650
0312 GC-väg G:a Bryggeritomen	-170	-120			-170	-120	-170	0
0313 GC-väg G:a Järnvägsbanken	-80				-80		-80	0
0322 Energibesparande åtgärder	-1 042	-173			-1 042	-173	-1 042	0
0341 Mörnbovägen Lesjöfors	-222	-19			-222	-19	-22	200
0402 Badbryggor	-100	-39			-100	-39	-100	0
<i>Miljö- och byggnadsnämnd</i>	0	0	0	0	0	0	0	0
					0	0	0	0
<i>Barn- och utbildningsnämnd</i>	-1 772	-637	0	0	-1 772	-637	-1 772	0
2020 Kansliet	-200	-75			-200	-75	-200	0
2021 IT-satsning	-550	-415			-550	-415	-550	0
2022 Underhåll av gymnastikmateriel	-125	-66			-125	-66	-125	0
2030 Grundskola Söder	-46	-10			-46	-10	-46	0
2031 Grundskola Norr	-29				-29	0	-29	0
2032 Skolorråde I	-75				-75	0	-75	0
2040 Grundskola Fs	-88	-5			-88	-5	-88	0
2042 Skolorråde II	-130				-130	0	-130	0
2050 Grundskola Lesjöfors	-29	-8			-29	-8	-29	0
2060 Gymnasiet	-375	-15			-375	-15	-375	0
2070 Kulturskola	-25				-25	0	-25	0
2080 Förskoleverksamhet	-100	-43			-100	-43	-100	0
<i>Socialnämnd</i>	-340	-54	0	0	-340	-54	-340	0
2102 Inventarier - Älvkullen	-105				-105	0	-105	0
2105 Inventarier - Gullv. Tallhöjden	-55				-55	0	-55	0
2106 Inventarier - Tallhöjden	-20				-20	0	-20	0
2109 Inventarier - Rehab korttid	-55				-55	0	-55	0
2112 Inventarier - Hemsjukvård	-105	-54			-105	-54	-105	0
Totalt	-30 303	-5 163	0	217	-30 303	-4 946	-20 712	9 591

PERSONALSTATISTIK

ANTAL ANSTÄLLDA	2006-06-30	2006-12-31	2007-06-30	Förändring 12-31-07-30
	Årsarbetare tillsv + vik.	Årsarbetare tillsv + vik.	Årsarbetare tillsv + vik.	Årsarbetare tillsv + vik.
- Kommunstyrelsens au	41,4	41,9	41,4	-0,5
- Teknikutskott	127,1	130,2	130,9	0,7
- Miljö- och byggnadsnämnd	6,7	7,7	7,7	0,0
- Barn- och utbildningsnämnd	365,6	380,9	368,5	-12,4
- Socialnämnd	522,7	519,8	519,5	-0,3
- Övriga nämnder				
TOTALT	1 063,5	1 080,5	1 068,0	-12,5

Personalstatistiken visar att antalet årsarbetare har minskat med 12,5 årsarbetare under första halvåret 2007.

PERSONALKOSTNADER	2006-06-30	Budget 2006-12-31	2007-06-30	Prognos 2007
	Löner, arbetsgivaravgifter, pensioner mm			
- Kommunstyrelsens au	9 482	19 527	10 014	
- Teknikutskott	21 884	44 843	23 371	
- Miljö- och byggnadsnämnd	1 284	2 684	1 592	
- Barn- och utbildningsnämnd	66 934	132 523	65 732	
- Socialnämnd	95 332	200 122	100 841	
- Övriga nämnder	86	469	80	
- Särskild löneskatt	2 726	7 289	2 906	
- Pensionskostnader	11 859	21 687	11 274	
- Personalsociala kostnader	1 854	4 313	1 957	
- Avtalspension internt	-8 833	-18 005	-8 388	
TOTALA PERSONALKOSTNADER	202 608	415 452	209 379	422 552

Personalkostnaderna uppgår till 209 379 tkr jämfört med utfall föregående år 202 608 tkr mkr en ökning med 6 771 tkr.

Förväntade pensionsavgångar under året uppgår till 18 personer.

Prognos för 2007 förväntas överstiga budget med 7,1 mkr, främst beroende på ökade kostnader avseende löneavtalen.

SJUKFRÅNVARO UPPDELAD PÅ VERKSAMHETER	2006-06-30	2007-06-30	Förändring
Obligatorisk redovisning av sjukfrånvaron gäller fr.o.m. den 1 juli 2003. Sjukfrånvaron baseras på alla anställda med månadslön. Sjukstatistiken baseras på antalet frånvarotimmar kontra antalet avtalade arbetstimmar.			
Kommunstyrelsens au	5,46%	2,83%	-2,63%
Teknikutskott	9,04%	7,54%	-1,50%
Miljö- och byggnadsnämnd	1,40%	4,60%	3,20%
Barn- och utbildningsnämnd	9,79%	9,71%	-0,08%
Socialnämnd	11,93%	9,74%	-2,19%
TOTAL sjukfrånvaro	10,44%	9,13%	-1,31%

Sjukfrånvaron har minskat från 10,44 % till 9,13 % totalt 1,31 % under perioden 2006-06--2007-06.

Sjukfrånvaron redovisas som ett genomsnitt för perioden. De senaste månaderna har den faktiska sjukfrånvaron varit under 9%.

MILJÖINFORMATION

ÅRETS PLANERADE MILJÖARBETE

Inom Agenda 21-området skall miljöpolicyen vidareutvecklas.

Skrotbilskampanjen rullar vidare.

Saneringen av Lesjöfors industriområde fortsätter.

Engagemanget i Sekom fortsätter. Sekom är ett nätverk inom miljöområdet för kommuner. Det är en förening för gemensamma strategiska frågor för en långsiktig hållbar utveckling. Föreningen arbetar med frågor som är angelägna för kommuners verksamhet men också ett forum för utbyte av erfarenheter och en mötesplats.

Bidrag har lämnats till en miljöbok som används för undervisning i skolorna om miljön.

Fortsatt tillsyn kommer att bedrivas inom miljö- och hälsoskyddsområdet.

Fortsatt tillsyn, med Svenska Livsmedelsverkets (SLV's) checklista för datoriserade inspektioner, provtagning av livsmedel, kontroll av exempelvis kyltemperaturer m.m., kommer att bedrivas avseende livsmedelslokaler.

MILJÖARBETE SOM UTFÖRTS UNDER VÅREN 2007

Skrotbilskampanj pågick under första halvan av 2007 och fortsätter under hösten.

Sanering av Lesjöfors industriområde påbörjades under år 2001 och pågår fortfarande.

Löpande tillsyn inom miljö och hälsoskyddsområdena.

En av inspektörerna arbetar tre dagar i veckan i Storfors och de andra två inspektörerna arbetar en dag vardera i Storfors.

Fem år i sammandrag

	2003	2004	2005	2006	<i>BUDGET</i> 2007	2007-06
Soliditet	33,1	37,8	37,3	39,6	39,0	41,9
Nettokostnadernas andel, inkl. avskrivningar och pensioner, i % av skatte- intäkter och generella bidrag	100,2	98,9	97,9	98,6	99,5	97,7
Eget kapital, mkr	159,9	165,7	166,3	176,3	172,8	183,4
Ansvarsförbindelse	248,2	253,3	252,8	272,9	260,5	273,8
Låneskuld, mkr	195,1	152,3	156,9	143,3	148,9	136,6
Långfristiga skulder inkl.pensionsskuld/ansvarsförbindelse per invånare, kr	39 864	36 606	37 190	48 666	37 550	35 673
Nettoinvesteringar, mkr	12,6	12,1	20,8	15,8	30,3	4,9
Utdebitering kommunen, kr	22,00	22,00	22,00	22,00	22,00	22,00
Antal invånare per 31 december	11 121	11 081	11 017	10 952	10 897 ¹	10 900
Finansnetto, mkr	-3,1	1,1	2,3	3,5	-0,4	1,4

1) Budgettalet avser befolkning per 1 november 2006, vilket är det antal på vilket skatteintäkter och generella bidrag beräknas inför 2007.