

DELÅRSBOKSLUT 2016

PROGNOS 2016



INNEHÅLL

Förvaltningsberättelse.....	3
Koncerninformation.....	10
Redovisningsprinciper.....	16
Resultaträkning Filipstads kommun.....	17
Kassaflödesanalys Filipstads kommun.....	18
Balansräkning Filipstads kommun.....	19
Noter Filipstads kommun.....	20
Driftssammanställning.....	26
Investeringar.....	47
Personalredovisning.....	49
Femårssammandrag.....	50

FÖRVALTNINGSBERÄTTELSE

Sammanfattning och bedömning om Filipstads Kommun

Prognostiserat resultat för helåret uppgår till -4 918 tkr mot årsbudget 1 276 tkr. Budgetavvikelsen, baserat på redovisningen från juni 2016, beräknas till -6 194 tkr.

Se nedanstående uppställning:

Budgetavvikelser 2016

tkr	2016-03-31	2016-06-30
Kommunstyrelsen	-2 355	-2 025
Miljö- och byggnadsnämnd	0	0
Barn- och utbildningsnämnd	-3 600	-4 570
Socialnämnd	-2 760	-6 680
Övriga nämnder	600	600
Summa verksamheterna	-8 115	-12 675
Finansiering	8 236	6 481
Total prognosavvikelse	121	-6 194

Några kommentarer avseende prognos mars.

- Kommunstyrelsen prognostiserar underskott med – 2 025 tkr. Underskottet är främst kopplat till 'Praktik 80' vilket inte nått de mål som var uppsatta fr.o.m. 2016-01-01 samt försäljning av tjänster till Finsam. Underskottet inom AIE motverkas av långtidssjukskrivning och personalförändringar. Beräknat underskott -2 250 tkr.
- Miljö- och byggnadsnämnden redovisar ett balanserat resultat.
- Barn- och utbildningsnämndens prognostiserar ett underskott om -4 570 tkr. Avvikelsena beror främst på ökade kostnader för ökat antal barn- och elevantal, samt förlorade statsbidrag.
- Socialnämnden prognostiserar ett underskott med –6 680 tkr. Avvikelsena hänför sig främst till individ- och familjeomsorg IFO där placeringskostnader ökar, inom Hemsjukvård där personalkostnaderna beräknas öka, inom Hemtjänst där antalet serviceinsatser ökar, samt inom LSS där nya ärenden tillkommit.
- Övriga nämnder prognostiserar överskott då ej återsökningsbara kostnader för ensamkommande barn inom Överförmyndaren i nuläget beräknas ligga långt under budgeterad nivå.
- Finansieringens totala prognos för 2016 visar ett överskott med 6 481 tkr till följd av att prognosen för skatteintäkter och generella bidrag ökat med 5 700 tkr och att utdelningen från Filipstads Värme AB blir 800 tkr högre än budgeterat.

Finansiering tkr	Budget 2015	Prognos 2016-03-31	Prognos 2016-06-30	Avvikelse budget /prognos
Skatteintäkter	405 095	402 838	402 838	-2 257
Slutavräkning	0	878	-899	-899
Ink.utjämningsbidrag/avgift	150 302	155 109	155 109	4 807
Kostn.utjämningsbidrag/avgift	46 764	49 628	49 628	2 864
Regleringsbidrag/avgift	-2 504	-362	-362	2 142
Strukturbidrag	1 097	0	0	-1 097
LSS-utjämningsbidrag/avgift	1 487	1 725	1 725	238
Kommunal fastighetskatt	16 282	16 142	16 165	-117
Integrationsmedel	17 700	17 700	17 700	0
Finansiella intäkter	5 400	6 200	6 200	800
Finansiella kostnader	-6 800	-6 800	-6 800	0
Pensionskostnad	-41 581	-41 581	-41 581	0
Pensionskostnad intern	26 196	26 196	26 196	0
Kapitalkostnad intern	9 789	9 789	9 789	0
Total	629 227	637 462	635 708	6 481

Balanskrav

Enligt kommunallagen kap 8 § 5 skall negativt resultat regleras och det redovisade egna kapitalet enligt balansdagen återställas under de närmaste återföljande tre åren.

Det finns inget negativt underskott som skall återställas under 2016. Prognostiserat resultat för 2016 visar att underskott kommer att uppstå med -4 918 tkr inför 2017 – 2019.

Finansiella mål 2016 - 2018

- Resultatet före avsättning till socialinvesteringsfond ska vara minst 1,5 % av skatteintäkter och generella statsbidrag. Undantag från detta mål görs för år 2016.
- Verksamheten ska bedrivas så effektivt att kostnaderna, med bibehållen kvalitet, inte överstiger genomsnittliga kostnaden för motsvarande verksamhet med jämförbara kommuner.

Dessa mål kommenteras i årsbokslut 2016.

Filipstads kommuns verksamheter skall bedrivas på ett sätt som är förenligt med god ekonomisk hushållning. Med god ekonomisk hushållning menas att vi förvaltar våra resurser så att vi skapar en långsiktig hållbar utveckling. Detta innebär att resultatet ska finansiera normal investeringsnivå och nya pensionsåtaganden.

Följande prioriterade områden/insatser och uppdrag/utredningar ska hjälpa kommunen att uppnå en god ekonomisk hushållning av befintliga resurser.

Prioriterade områden/insatser och uppdrag/utredningar enligt budget 2015 – 2017 som pågår

➤ **Samverkan Östra Värmland**

Samverkan inom Östra Värmland. För närvarande pågår arbete inom bl.a. personal, ekonomi och IT.

Måluppfyllelse:

Upphandling av ekonomisystem är genomfört och Filipstads kommun kommer under 2017 att byta ekonomisystemsleverantör. Arbetet med analys och implementering påbörjas under september. Driftstart för nytt ekonomisystem är preliminärt 2017-05-01.

Upphandling har skett i samverkan med Kristinehamn, Karlskoga, Degerfors och Storfors.

Gemensam upphandling av personalsystem kommer att påbörjas.

➤ **Utbildning/Kompetensutveckling för chefer**

För att möta nuvarande och framtida behov av kompetenta chefer bör utbildning och kompetensutveckling för chefer vara ett prioriterat område. Detta för att attrahera och behålla bra chefer och personal, samt möta ökade krav och behov på kunskap och effektivitet i alla led. Vidare kommer vi under de närmaste åren stå inför omfattande pensionsavgångar vilket kommer påverka vår organisation, nyrekrytering och kompetensförsörjning på nya sätt.

Måluppfyllelse:

Arbetet pågår med utbildning/kompetensutveckling för chefer. Nu i vår fortsätter utbildningsinsatsen inom rampen för ledarskapsutvecklingsprogrammet. Temat för våren var ledarskap och under hösten kommer utbildning inom arbetsmiljöområdet att hållas. Arbetet med att hålla interna utbildningar fortsätter och temat är rekrytering.

➤ **IT- hitta alternativ till ökningen av licenskostnader**

Utreda möjligheterna att sänka licenskostnader för dataprogram genom att t.ex. nyttja s.k. molntjänster eller bättre licensavtal.

Måluppfyllelse:

Molntjänsten Office 365 har införts inom skolan sedan ett år tillbaka. Konsolidering av produkter/licenser inom IT-säkerhetsområdet genomförs under detta år. Detta innefattar byte av brandväggslösning samt virus och mail-spam skydd. Detta kommer resultera i något lägre kostnad för IT-säkerhet samt ett förbättrat IT-säkerhetsskydd.

➤ **Upprustning av Älvkullens vårdhem**

Innefattar utredning av demensboende och möjligheter att anpassa lokalerna till dagens behov. Även en översyn av utemiljön och de dementas möjligheter att kunna gå ut ska genomföras.

Måluppfyllelse:

Konsult och samarbetspart i arbetet med förstudie kooperativ äldre boende upphandlat. Förstudien startar under hösten och ska vara klar under 2017.

➤ **Bredbandsutveckling**

För att möta behovet av bredbandsutbyggnad inom olika områden såsom kommunens interna behov, sammankoppling med andra Värmlandskommuner och "Fiber till byn" behöver en total översyn göras.

Måluppfyllelse:

Koncessions- och samverkansavtal har träffats med IP-Only Networks AB. I samverkan ingår även Storfors och Kristinehamns kommun.

Avtalet ger möjlighet till utbyggnad av ett öppet nät för bredband med minst 100 Mbit/sekund till alla hushåll och företag i kommunen.

➤ **Nya Perspektiv – Östra Värmland**

En ny samverkansform med utgångspunkt i Nya Perspektiv, startas i Östra Värmland från och med 2015. Samverkan omfattar arbetsgrupper inom följande områden: Äldres Hälsa, Sårbara familjen, Riskbruk och riskbeteende och Psykisk hälsa. Från Socialförvaltningen kommer verksamhetschefer för Hälso- och sjukvård, Äldreomsorg och Individ- och familjeomsorg, att delta i arbetsgrupperna. Från Socialförvaltningen och Barn- och utbildningsförvaltningen kommer förvaltningscheferna att ingå i styrgruppen för Nya Perspektiv – Östra Värmland. En första konferens kommer att anordnas i östra Värmland under hösten 2015.

Måluppfyllelse:

SOC: Process för arbetet med socialpsykiatri håller på att arbetas fram. Socialförvaltningen finns idag representerad i arbetsgruppen inom Nya perspektiv som arbetar med psykisk hälsa.

BUN: Arbetet fortsätter med konferens maj månad 2016 mellan politik och tjänstemän. Detta utmynnar i arbete med arbetsgrupper första linjen östra Värmland, Filipstad, Storfors och Kristinehamn.

➤ **Heltid inom Socialförvaltning**

Socialförvaltningen har fått i uppdrag att ta fram modeller, metoder och kostnader för att förverkliga heltidsanställning för omvårdnadspersonal.

Måluppfyllelse:

Arbete pågår.

➤ **Kompetensförsörjningsplan**

En kompetensförsörjningsplan skall upprättas för kommunens verksamheter. Planen skall innefatta bl.a. kartläggning av rekryteringsbehov, strategi och åtgärder. Arbetet leds av personalavdelningen och sker i nära samverkan med respektive förvaltning.

Måluppfyllelse:

Arbetet med kompetensförsörjningsplanen pågår och beräknas vara klar under våren.

➤ **Kooperativt boende**

Utreda ett kooperativt boende inom äldrevården som ska ägas av de boende och personalen.

Måluppfyllelse:

Konsult och samarbetspart i arbetet med förstudie kooperativ äldre boende upphandlad. Förstudien startar under hösten, klar under 2017.

➤ **Bostadsförsörjning**

Att i pågående arbete med bostadsförsörjningsplan verka för att särskilt beakta behov av trygghetsboende och att det kan ske i samarbete med privata hyresvärdar.

Måluppfyllelse:

Arbete med framtagande av bostadsförsörjningsprogram kommer att startas under hösten.

Nya prioriterade områden/insatser och uppdrag/utredningar 2016 – 2018.

➤ **Skolorganisation**

Under 2016 lägga fram förslag till skolorganisation i kommunen och föreslå vilka lokaler som behövs.

Måluppfyllelse:

Dialog har skett med medborgare under februari-mars 2016. Presentation av medborgardialogen i Kommunstyrelsen 2016-03-23.

Politisk beredning under vår och höst 2016. Dialog med verksamheter och fackliga organisationer.

➤ **Försök med nytt arbetssätt inom hemtjänsten**

Under 2016 starta en provverksamhet i hemtjänsten där gruppen och dess arbetsledare mer självständigt organiserar och fördelar arbetet.

Måluppfyllelse:

Två arbetsgrupper har anmält sig att delta i projektet, under 2016. Hemtjänstgrupperna Sparbanksgatan och Torget, genomförde den 15 mars, på Folkets Hus, en uppstart av projekt "Självstyrande grupper inom hemtjänsten". Arbetsgrupperna träffades en halv dag per grupp tillsammans med Gruppledare, Verksamhetschef och Förvaltningschef. Målsättningen med dagen var att identifiera vad en självstyrande grupp innebar för respektive medarbetare. Målet med arbetsdagen var att tillsammans, inom respektive grupp, komma överens om hur man kan sortera varje medarbetares åsikter inom olika rubriker. Efter rubriksättning identifierades de arbetsmoment som gruppen fann viktiga att analysera vidare och gruppen enades. Inom varje grupp genomfördes därefter en prioritering kring vad man ansåg som viktigast att starta upp ett arbete kring, med syfte att öka delaktighet och självständigheten i arbetet, för att skapa attraktiva arbetsplatser. Totalt arbetar 56 personer i bägge grupperna och entusiasmen upplevs som hög i bägge grupperna. Grupperna uttrycker olika sätt hur arbetet kan genomföras inom projektet, dock har båda grupperna önskat fortbildning för att kunna bättre genomföra målsättningen med projektet. Förvaltningen uppskattar att vi verksamhetsmässigt kan planera att genomföra ca totalt 4 heldagar per person under 2016.

➤ **Omorganisation**

Redovisa resultatet av den förändring av ansvarsområden mellan nämnderna och styrelsen som genomfördes 2015.

Måluppfyllelse:

Kommunfullmäktige beslutade 2015-12-16 att verksamheten IFO Barn och unga, flyttas tillbaka från Barn- och utbildningsnämnden till Socialnämnden.

Orsaken var att verksamheten befann sig i en ohållbar situation. Inte minst på grund av yttre omständigheter. Bedömningen var att Socialförvaltningen hade de bästa förutsättningarna för att snabbt klara av situationen. Idag är verksamheten stabil. Personal har rekryterats, ledningen organiserats och samtliga ärenden hanterats.

För övriga verksamheter konstateras att Arbetsmarknads- och integrationsenheten verksamhetsmässigt nått bra resultat även om det ekonomiska utfallet inte blivit enligt budget.

Familjebehandlingsarbetet har även det kunnat drivas enligt intentionen med gott resultat.

➤ **Barn och Ungas deltagande och inflytande.**

Ge förslag på förändringar i arbetssätt som förbättrar barn och ungas möjlighet till deltagande, inflytande och ansvarstagande.

Måluppfyllelse:

Arbete uppstartat. Utvecklas under vår och höst 2016.

➤ **Mat inom skola och äldreomsorg**

Se på möjligheten att servera två valbara rätter inom skola och äldreomsorg.

Måluppfyllelse:

Förslag på genomförande och kostnader kommer att presenteras under hösten 2016.

➤ **Familjehem**

Öka användningen av egenutredda familjehem.

Måluppfyllelse:

Målet är delvis uppfyllt då Barn- och ungdomsgruppen har arbetat upp en bank av utredda familjehem i närområdet.

➤ **Utslussningsboende**

Starta utslussningsboende för ensamkommande ungdomar i egen regi.

Måluppfyllelse:

Planeringsarbete pågår på tjänstemannanivå. Underlaget tas upp i budgetberedning 2017-2018.

➤ **Psykisk hälsa**

Kommunen ska utveckla arbetet tillsammans med Landstinget kring 1:a linjen med prioritet unga vuxna (18 – 25 år). Innebärande tillgänglighet till den funktion eller verksamhet som först möter en person med ett indikerat problem.

Måluppfyllelse:

Arbetet pågår.

➤ **Utveckling av e-Hälsa**

Förvaltningen fortsätter utvecklingen inom e-Hälsa med målet att öka antalet e-tjänster, att utreda vilka medarbetare som har behov av säker roll- och behörighetsidentifikation (SITHS-kort), att utveckla mobil dokumentation för legitimerade yrkesgrupper, att utveckla användningen av NPÖ (nationell patientöversikt) i samverkan med övriga kommuner och landstinget och att säkerställa det fortsatta utbytet av analoga trygghetslarm till digitala. Projekt "Nattfrid" – nattlig fjärrtillsyn, för att minska fysiska tillsynsbesök nattetid för brukare inom äldreomsorgen, fortsätter. Målet är att ett antal brukare ska testa tekniken och att användandet kan utvärderas.

Måluppfyllelse:

Individ- och familjeomsorgen har börjat se över möjligheten att använda e-tjänster och då främst inom ekonomiskt bistånd. Ett test med mobil dokumentation för legitimerad personal och med digital signering kommer att påbörjas under förutsättning av beslut i Socialnämnden. Användningen av NPÖ kommer att utökas i samverkan med landstinget genom projektet "sluta faxa epikriser". En trygghetskamera har installerats hos en brukare och kommer att utvärderas succesivt. De analoga trygghetslarmen byts succesivt ut mot digitala via avtal med Bergslagens räddningstjänst. Efter sommaren kommer hela larmkedjan att fungera digitalt.

Investeringar

Nettoinvesteringar 2016-06-30 uppgår till 21 638 tkr varav teknikutskottet svarar för 18 895 tkr. Totalt för året kommer investeringarna att uppgå till en prognostiserad nivå på 60 597 tkr (sidan 21-22). Enligt tidigare erfarenheter är det osäkert om alla investeringar kommer att hinna genomföras under 2016.

Låneskuld

Långfristig skuld per 2016-06-30 uppgår till ca 162,3 mkr. Under året har inga nya lån tagits upp.

Personalredovisning

Sjukfrånvaron avseende tillsvidareanställda och visstidsanställda inklusive timanställda uppgick till 6,50 % för 2015 (6,00 % 2014). 2016-06-30 var nivån på likvärdig statistik 6,37 %. Jämfört med 2015-06-30 är det en sänkning av sjukfrånvaron med -0,12 %..

Arbetet med det främjande friskvårdsarbetet (FFA) och med rehabilitering av sjukskrivna har fortsatt hög prioritet. Arbetet med rehabilitering innebär kontinuerlig uppföljning av alla långtidssjukskrivna och att se till att individuella planer och åtgärder tas fram och följs för att personerna skall kunna återgå till lämpligt arbete i någon omfattning. Regelbundna möten med Försäkringskassan och företagshälsovården, eller annan behandlande läkare, och köpta tjänster av fristående, lämpliga företag är en viktig del av arbetet med att finna individuella åtgärder och lösningar i varje enskilt fall.

Koncerninformation Filipstads kommun

En viss andel av Filipstads kommuns verksamhet bedrivs i andra företagsformer. Syftet med informationen är att ge en mer heltäckande kunskap om kommunens ekonomi, vilket också ger ökade möjligheter till effektivare styrning.

Koncern

Årets resultat före koncernbidrag, bokslutdisp. och skatt tkr	<u>2015-12-31</u>	<u>2016-03-31</u>	<u>2016-06-30</u>
	<u>Utfall</u>	<u>Prognos</u>	<u>Prognos</u>
Filipstads kommun	1 310	1 397	-4 918
Filipstads Stadshus AB	-9 448	-2 116	-2 116
Filipstads Energinät AB	2 757	2 001	2 325
Filipstads Energi AB	-505	-465	-470
Vårgårda Fastigheter AB	224	732	732
Novelty AB	146	438	438
Stiftelsen Filipstadsbostäder	2 187	1 093	1 078
Filipstads Värme AB (50% ägarandel)	8 626	*	*

*=prognos saknas

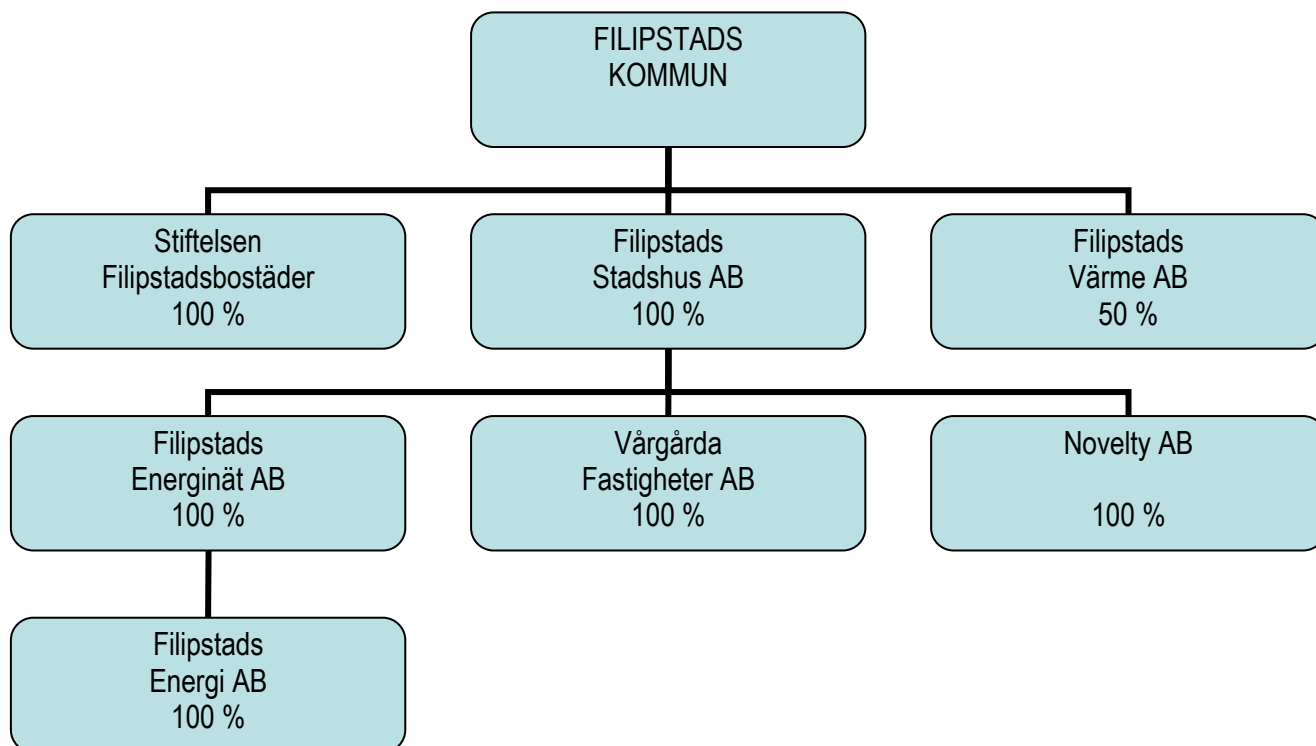
Övrig information:

Stiftelsen Bergskolan som är belägen i Filipstad har till ändamål att bedriva undervisning i ämnen, som hör till bergshantering. Bergskolan satsar på tradition och förnyelse. Efterfrågan på ingenjörer har ökat både inom gruvindustri, bergmaterialindustri och anläggningsverksamhet.

Nuvarande trend med ökat antal sökande medför att resultatutvecklingen kommer att förbättras.

KONCERN

FILIPSTADS KOMMUN



KONCERNREDOVISNING

En väsentlig del av Filipstads kommuns verksamhet bedrivs i andra former än via kommunala nämnder och förvaltningar. För att få en helhetsbild av kommunens verksamhet och engagemang är det angeläget att tillämpa ett koncerntänkande och redovisa koncernens finansiella resultat och ställning.

Syftet med *koncernredovisning* eller *sammanställd redovisning* är att ge en mer heltäckande analys av kommunens ekonomi, vilket också ger ökade möjligheter till effektiv styrning. De olika intressenterna ges möjlighet att bedöma helheten oavsett val av verksamhetsform. Med olika intressenter avses kommuninvånare, förtroendevalda, kommunalanställda, långgivare mm.

Stiftelser och de bolag som medtagits är där kommunen har en ägarandel som överstiger 20 %.

Filipstads kommun har minoritetsintresse i följande kommunala bolag:

- Kommun AB

- Swetrac
- Svensk Turism AK inlandsbanan

I följande kommunalförbund:

- Bergslagens Räddningstjänstförbund
- Region Värmland
- Samordningsförbundet FINSAM
- Värmlands läns vårdförbund
- Värmlands läns kalkningsförbund

I följande gemensamma nämnder:

- Värmlands drifts- och servicenämnd
- Hjälpmedelsnämnden
- Östra Värmlands Överförmyndarnämnd
- Östra Värmlands administrativa nämnd.

Bergsskolan är en viktig strategisk verksamhet som högskola för Filipstads kommun. Dotterbolaget Bergsskolan Kompetensutveckling AB ansvarar för skolans uppdragsverksamhet.

FILIPSTADS KOMMUN

Ordförande: Per Gruvberger

tkr	20151231	20160630	Prognos 2016
Verksamhetens intäkter	252 476	145 490	255 491
Verksamhetens kostnader	-863 617	-454 101	-901 713
Finansnetto	4 216	1 126	-600
Resultat före skatt / disp.	1 310	11 117	-4 918
Balansomslutning	584 710	630 438	582 934
Antal anställda	1 071	1 095	*

VERKSAMHETSBESKRIVNING

Filipstads kommun bedriver en mångfald av verksamheter som bl a, utbildning, barnomsorg, äldreomsorg, omsorgsverksamhet, fritid, kultur, infrastruktur och miljö. Ansvaret för verksamheten åligger olika nämnder. Verksamheten är uppdelad i en skattefinansierad och en avgiftsfinansierad del. Viss verksamhet bedrivs även i stiftelse- och bolagsform.

VIKTIGA HÄNDELSER

- IFO Barn och unga flyttades tillbaka till Socialnämnden från Barn- och utbildningsnämnden 2016-01-01.
- HVB-hemmet Riddarnäset, Nykroppa har startats upp.
- Köp av fastigheten Masmästaren 5 och 6, Filipstad.
- Fortsatt renovering av Trasten 11, Vikgatan/ Drottninggatan.
- Start av ett flertal projekt:
 - Värmlandsmodellen, Europeiska socialfonden
 - Hållbar integrationsprocess § 37-medel från Länsstyrelsen
 - Hållbar handelsutveckling i staden
 - Lokalt Naturvårdsprojekt, Luna (Cykelbanan Nordmarksstation – Stjälpet)
 - Filipstadmodellen – Pilotprojekt inom integration
 - Integrationsprojekt Långban i samarbete med Värmlandsmuseum och Riksantikvariatet.
 - Projekt Överskulsatta – projektet syftar till att minska antalet överskulsatta hushåll samt förebyggande insatser.

- Samverkansavtal med IP-Only AB. Utbyggnad av öppet nät för bredband med minst 100 Mbit/s till alla hushåll och företag i kommunen.
- Antagande av översiktsplan, ÖP.
- Avsättning av Integrationsmedel med 5,0 mkr för att stödja insatser inom integrationsarbetet.
Beslut om bidrag har skett till
 - Socialnämnden, stöd till handläggning Barn och unga, 1,2 mkr
 - Utveckling förskola i Lesjöfors, 0,5 mkr
 - Bibliotek, satsning på datorer, ipads mm., 0,2 mkr
- Färdigställande av ombyggnation Älvkullens kök.
- Arbetet påbörjat med att iordningsställa ställplatser vid Kyrkviken samt renovering av kaj.
- Beviljande av omställningsbidrag, Socialnämnden , för utbildningsinsatser för självstyrande grupper.
- Vägvisaren – fortsättning i egen regi och i nya lokaler vid Rosendahls.
- Erhållna stimulansbidrag möjliggör ökad bemanning inom äldreomsorgen med 6 tjänster.
- Uppstart av provverksamhet med självstyrande grupper inom äldreomsorgen.
- Integrations- och trygghetsvård i samverkan med Stiftelsen Filipstadsbostäder
- I SKL's öppna jämförelse blev Filipstads grundskola utsedd till 6:e bästa skolkommun.

*) prognos saknas

STIFTELSEN FILIPSTADSBOSTÄDER

Ordförande: Britt-Marie Wall

tkr	20151231	20160630	Prognos 2016
Verksamhetens intäkter	40 515	20 072	40 100
Verksamhetens kostnader	-36 153	-19 437	-38 602
Finansnetto	-2 175	-95	-420
Resultat före skatt / disp.	2 187	540	1 078
Balansomslutning	160 356	152 860	152 860
Antal anställda	0	0	0

VERKSAMHETSBEKRIVNING

Stiftelsen vars syfte är att främja bostadsförsörjning i kommunen har till föremål för sin verksamhet att inom Filipstads kommun förvärva fastigheter eller tomträtt till tomter för att därpå uppföra och förvalta bostadshus med tillhörande affärslägenheter och kollektiva anordningar.

VIKTIGA HÄNDELSER

- Resultatprognosen för 2016 ligger i nivå med budget.

FILIPSTADS STADSHUS AB

Ordförande: Per Gruvberger

VD: Claes Hultgren

tkr	20151231	20160630	Prognos 2016
Verksamhetens intäkter	424	401	401
Verksamhetens kostnader	-778	791	-791
Finansnetto	-9 094	-943	-1 736
Resultat före skatt / disp.	-9 448	-1 334	-2 116
Balansomslutning	63 437	64 374	63 047
Antal anställda	0	0	0

VERKSAMHETSBEKRIVNING

Filipstads Stadshus AB ägs av Filipstads kommun. Bolaget skall till föremål för sin verksamhet ha att äga och förvalta aktier och andelar i kommunala företag. Bolagets ändamål är att samordna verksamheten i de kommunala företagen i syfte att uppnå optimalt resursutnyttjande, samt att fullgöra bolagets olika verksamheter.

VIKTIGA HÄNDELSER

- Rapport har lämnats till Kommunstyrelsen angående bolagets diskussion med hyresgäst om möjligheten att fullfölja ingångna avtal

FILIPSTAD ENERGINÄT AB

Ordförande: Olle Engström
VD: Christer Fallgren

tkr	20151231	20160630	Prognos 2016
Verksamhetens intäkter	26 274	13 175	26 032
Verksamhetens kostnader	-23 053	-11 332	-23 675
Finansnetto	-464	1 827	2 325
Resultat före skatt / disp.			
Balansomslutning	56 440	58 967	58 967
Antal anställda	12	12	12

VERKSAMHETSBEKRIVNING

Bolagets huvuduppgift är att distribuera elenergi till sina kunder inom koncessionsområdet, som i huvudsak innefattar Filipstads tätort. Moderbolaget i koncernen är Filipstad Energinät AB. Helägt dotterbolag är Filipstad Energi AB. Filipstad Energinät AB ägs i sin tur av Filipstads Stadshus AB.

VIKTIGA HÄNDELSER

- Prognostiserat resultat för 2016 är högre än budget beroende på bl.a. lägre entreprenörs- och materialkostnader. Budgeterad resultatnivå är 1 914 tkr men prognosen visar 2 325 tkr. En ökning med 411 tkr.

FILIPSTAD ENERGI AB

Ordförande: Olle Engström
VD: Christer Fallgren

tkr	20151231	20160630	Prognos 2016
Verksamhetens intäkter	1 174	608	1 191
Verksamhetens kostnader	-1 534	-806	-1 540
Finansnetto	-145	-59	-121
Resultat före skatt / disp.		-257	-470
Balansomslutning	18 992	18 656	18 656
Antal anställda	0	0	0

VERKSAMHETSBEKRIVNING

Bolaget är helägt dotterbolag till Filipstad Energinät AB, som i sin tur ägs av Filipstads Stadshus AB. Bolagets verksamhet är numera uthyrning av kontor och lägenheter, samt produktion av elenergi i småskalig form.

VIKTIGA HÄNDELSER

- Lägre elpriser än budgeterar gör att prognosen för 2016 uppgår till -470 tkr. En försämring mot budget med -472 tkr. Budgeten uppgick till 2 tkr.

VÅRGÅRDA FASTIGHETER AB

Ordförande: Per Gruvberger
VD: Claes Hultgren

tkr	20151231	20160630	Prognos 2016
Verksamhetens intäkter	818	414	807
Verksamhetens kostnader	-571	-105	-177
Finansnetto	-22	7	102
Resultat före skatt / disp.	224	316	732
Balansomslutning	4 953	5 414	4 978
Antal anställda	0	0	0

VERKSAMHETSBEKRIVNING

Vårgårda Fastigheter AB ägs av Filipstads Stadshus AB. Bolaget skall förvalta fast egendom och därmed förenlig verksamhet.

VIKTIGA HÄNDELSER

- Se Filipstads Stadshus AB

NOVELTY AB

Ordförande: Per Gruvberger
VD: Claes Hultgren

tkr	20151231	20160630	Prognos 2016
Verksamhetens intäkter	626	313	626
Verksamhetens kostnader	-480	-109	-188
Finansnetto	0	0	0
Resultat före skatt / disp.	146	204	438
Balansomslutning	4 530	4 825	4 909
Antal anställda	0	0	0

VERKSAMHETSBEKRIVNING

Novelty AB ägs av Filipstads Stadshus AB. Bolaget skall förvalta fast egendom och därmed förenlig verksamhet.

VIKTIGA HÄNDELSER

- Se Filipstads Stadshus AB

FILIPSTADS VÄRME AB

Ordförande: Per Gruvberger

VD: Tommy Persson

tkr	20151231	20160630	Prognos 2016
Verksamhetens intäkter	38 896	25 191	-41 700
Verksamhetens kostnader	-28 989	-17 260	-32 620
Finansnetto	-1 280	-575	-1 254
Resultat före skatt / disp.		7 356	7 826
Balansomslutning	82 409	**	*
Antal anställda	5	**	*

VERKSAMHETSBEKRIVNING

Filipstads Värme AB ägs till lika delar av Filipstads Kommun och Rindi Energi AB. Bolaget skall bedriva fjärrvärmeverksamhet med syfte att förse Filipstad med ekologiskt uthållig värmeförsörjning på kommersiella villkor och till konkurrenskraftigt pris.

* = uppgift saknas

VIKTIGA HÄNDELSER

* = Prognos saknas.

** = Uppgift saknas

REDOVISNINGSPRINCIPER

Redovisningen för kommuner bygger på rekommendationer från Rådet för Kommunal redovisning. Sammantaget innebär detta att redovisningen i kommunen sker på ett sätt som i allt väsentligt överensstämmer med god redovisningssed.

Redovisningsprinciper och beräkningsmetoder är de samma som användes i senaste årsbokslut.

Vägledande redovisningsprinciper:

Försiktighetsprincipen – restriktiv hållning vid värdering av tillgångar och skulder, dvs. tillgångar får aldrig övervärderas och skulder aldrig undervärderas.

Öppenhetsprincipen – redovisning ska ske på ett öppet sätt, föreligger tveksamheter mellan två redovisningssätt skall det väljas som ger den mest öppna beskrivningen av utvecklingen och situationen.

Periodiseringsprincipen – intäkter och kostnader som tillhör redovisningsåret tas med oavsett tidpunkt för betalning.

I detta delårsbokslut har bl.a. följande periodiseringar gjorts:

- Hyror
- Försäkringspremier
- Timanställdas löner
- Semesterlöner
- Räntekostnader / intäkter
- Pensionskostnader
- Slutavräkning skatteintäkter

LEVERANTÖRSFAKTUROR inkomna efter 2016-06-30, men hänförliga till första halvåret, har i huvudsak skuldbokförts och belastat årets delårsbokslut.

LÖNER, SEMESTERERSÄTTNINGAR OCH ÖVRIGA LÖNEFÖRMÅNER har redovisats enligt kontantmetoden. Kostnader för uttagna semesterdagar och kompenserad övertid har i sin helhet belastat/tillgodoförts verksamheten. Semesterlöneskulden klassificeras som kortfristig skuld.

INTÄKTS/KOSTNADSRÄNTOR som kan hänföras till första halvåret har periodiserats.

SOCIALA AVGIFTER har bokförts i form av procentuella personalomkostnadspålägg i samband med löneredovisning.

STATSBIDRAG statsbidragsfordringar har så långt som möjligt periodiserats (väsentlighetsprincipen).

ANLÄGGNINGSTILLGÅNGAR upptas till anskaffningskostnaden minus eventuellt investeringsbidrag. Avskrivningar sker således inte på tillgångarnas bidragsfinansierade del.

Enligt ny lag och nya rekommendationer ska komponentavskrivning på investeringar av väsentligt belopp tillämpas fr.o.m. 2014. Filipstads kommun har fr.o.m. 2015 anpassat sig till dessa regler på större objekt inom fastighetsenhet och teknisk verksamhet. Enligt beslut i budget 2016 – 2018 har ett antal större investeringar gjorda under 2014 att överföras till komponentavskrivningsreglerna under 2016.

KAPITALKOSTNADER beräknas enligt nominell metod. Avskrivningarna beräknas som regel på tillgångarnas historiska anskaffningsvärde.

AMORTERINGAR av långfristiga lån för nästkommande delår redovisas som kortfristig skuld.

RESULTATRÄKNING

KOMMUNEN

	Tkr	Utfall 2015-06-30	Budget 2016-12-31	Utfall 2016-06-30	Prognos 2016-12-31
NOTER					
Verksamhetens intäkter	1	117 708	257 341	145 490	255 491
därav jämförelsestörande poster					
Verksamhetens kostnader	2	-409 912	-862 812	-440 960	-873 636
Avskrivningar	3	-12 436	-28 077	-13 841	-28 077
VERKSAMHETENS NETTOKOSTNADER		-304 641	-633 548	-309 311	-646 222
Skatteintäkter	4	196 862	405 095	201 181	401 939
Generella statsbidrag och utjämning	5	101 716	231 129	118 121	239 965
Finansiella intäkter	6	5 861	5 400	3 335	6 200
Finansiella kostnader	7	-1 872	-6 800	-2 209	-6 800
RESULTAT FÖRE EXTRAORDINÄRA POSTER		-2 074	1 276	11 117	-4 918
Extraordinära intäkter		0	0	0	0
Extraordinära kostnader		0	0	0	0
ÅRETS RESULTAT	8	-2 074	1 276	11 117	-4 918

KASSAFLÖDESANALYS

KOMMUNEN

	Tkr NOTER	Utfall 2015-06-30	Budget 2016-12-31	Utfall 2016-06-30	Prognos 2016-12-31
Den löpande verksamheten					
Resultat efter finansiella poster		-2 074	1 276	11 117	-4 918
Justering för poster som ej ingår i kassaflödet:					
Avskrivningar		12 436	28 077	13 841	28 077
Avsättning till pensioner			525		74
Avsättning övrigt		-1 237	450	-186	-186
Avsättning återställande av deponi					
Kassaflöde från den löpande verksamheten före förändring av rörelsekapitalet		9 125	30 328	24 772	23 047
Kassaflöde från förändring i rörelsekapitalet					
Ökning(-) / Minskning(+) av varulager		119		-32	-39
Ökning(-) / Minskning(+) av rörelsefordringar		-17 615		-62 503	-26 367
Ökning(+) / Minskning (-) av rörelseskulder		1 743		40 647	16 246
I Kassaflöde från den löpande verksamheten		-6 628	30 328	2 884	12 887
Investeringsverksamheten					
Förvärv av materiella anläggningstillgångar	9	-26 478	-30 550	-21 638	-60 597
Försäljning av materiella anläggningstillgångar	10				
II Kassaflöde från investeringsverksamheten		-26 478	-30 550	-21 638	-60 597
Finansieringsverksamheten					
Utlåning					
Ökning(-) / Minskning (+) av långfristiga fordringar	11	21 000	1 300	0	1 250
Upplåning					
- Amortering långfristig upplåning	12		-6 100	-5 850	-12 992
- Långfristig upplåning	12		15 000		
III Kassaflöde från finansieringsverksamheten		21 000	10 200	-5 850	-11 742
Förändring av likvida medel (I + II + III)		-12 106	9 978	-24 604	-59 452
Likvida medel vid årets början		-4 687	-12 991	36 131	36 131
Likvida medel vid årets slut		-16 793	-3 013	11 527	-23 321
Förändring		-12 106	9 978	-24 604	-59 452

BALANSRÄKNING

KOMMUNEN

	Tkr	Utfall 2015-06-30	Budget 2016-12-31	Utfall 2016-06-30	Prognos 2016-12-31
TILLGÅNGAR					
	NOTER				
Anläggningstillgångar					
Mark, byggnader och anläggning	13	357 016	389 819	383 146	408 411
Inventarier	14	30 731	31 644	34 134	33 592
Finansiella anläggningstillgångar	15	58 987	45 578	55 102	53 852
Summa anläggningstillgångar		446 734	467 041	472 382	495 855
Omsättningstillgångar					
Förråd	16	300	400	393	400
Kortfristiga fordringar	17	106 300	100 000	146 136	110 000
Likvida medel	18	-16 793	-3 013	11 527	-23 321
Summa omsättningstillgångar		89 808	97 387	158 056	87 079
SUMMA TILLGÅNGAR		536 542	564 428	630 438	582 934
EGET KAPITAL, AVSÄTTNINGAR OCH SKULDER					
Eget kapital					
Eget kapital		204 911	204 833	219 412	203 377
-därav årets resultat		-2 074	1 276	11 117	-4 918
Summa eget kapital	19	204 911	204 833	219 412	203 377
Avsättningar					
Avsättningar för pensioner	20	3 177	3 481	3 567	3 641
Avsättningar övrigt	20	13 653	12 950	4 487	4 487
Avsättning för återställande av deponier	20	5 864	5 864	6 229	6 229
Summa avsättningar		22 694	22 295	14 283	14 357
Skulder					
Långfristiga skulder	21	155 790	157 300	162 342	155 200
Kortfristiga skulder	22	153 147	180 000	234 401	210 000
Summa skulder		308 937	337 300	396 743	365 200
SUMMA SKULDER, AVSÄTTNINGAR OCH EGET KAPITAL		536 542	564 428	630 438	582 934
STÄLLDA PANTER M.M.					
Borgensförbindelser	23	173 221	167 869	176 864	176 239
Ansvarsförbindelse pensioner	24	337 630	315 021	317 292	309 573
Operationell leasing	25	106	0	92	183

NOTER

Tkr

	2015-06-30	2016-06-30	Förändring
Not 1			
VERKSAMHETENS INTÄKTER			
Försäljningsmedel	3 589	5 714	2 125
Taxor och avgifter	33 640	35 195	1 555
Hyror och arrenden	7 817	8 955	1 138
Bidrag	62 809	86 715	23 906
Försäljning av verksamhet och entreprenad	9 759	8 241	-1 518
Övrigt	94	670	576
Summa	117 708	145 490	27 782
Not 2			
VERKSAMHETENS KOSTNADER			
Inköp av anläggnings- och underhållsmaterial	3 724	4 061	337
Bidrag och transferingar	26 999	29 524	2 526
Entreprenad och köp av verksamhet	49 026	60 769	11 743
Personalkostnader	272 802	286 798	13 996
Lokal- och markhyror, fastighetsservice	6 224	6 905	681
Bränsle, energi och vatten	10 804	10 161	-643
Förbrukningsinventarier och förbrukningsmaterial	12 563	13 170	607
Tele, datakommunikation och postbefordran	1 738	1 341	-397
Transporter och resor	1 589	1 726	137
Försäkringspremier och riskkostnader	3 389	3 328	-61
Övriga verksamhetskostnader	21 055	23 175	2 120
Summa	409 912	440 960	31 048
Not 3			
AVSKRIVNINGAR			
Avskrivning enligt plan	12 436	13 841	1 404
Summa	12 436	13 841	1 404
<p>Planenlig avskrivning enligt rekommendation från Svenska Kommunförbundet. Avskrivningarna beräknas på anläggningstillgångarnas anskaffningsvärden.</p>			
Not 4			
SKATTEINTÄKTER			
Preliminära månatliga skattebetalningar	196 435	201 419	4 984
Prognos för slutavräkning	848	-662	-1 510
Differens mellan den slutliga taxeringen och redovisade skatteintäkten föregående år	-421	424	845
Summa	196 862	201 181	4 319

	2015-06-30	2016-06-30	Förändring	
Not 5	GENERELLA STATSBI DRAG OCH UTJÄMNING			
Inkomstutjämningsbidrag	71 448	77 554	6 107	
Strukturbidrag	552	0	-552	
Kostnadsutjämningsbidrag	21 607	24 814	3 207	
Regleringsbidrag / avgift	-205	-181	24	
LSS-utjämningsbidrag / avgift	252	864	612	
Kommunal fastighets skatt	8 063	8 028	-35	
Integrationsmedel	0	7 042	7 042	
Summa	101 716	118 121	16 405	
Not 6	FINANSIELLA INTÄKTER			
Ränteintäkt - likvida medel	0	0	0	
Ränteintäkt - utlämnade anslagstäckta lån	766	699	-67	
Ränteintäkt - revers	548	0	-548	
Utdelning aktier	1 750	1 675	-75	
Övriga intäkter	2 797	961	-1 836	
Summa	5 861	3 335	-2 526	
Not 7	FINANSIELLA KOSTNADER			
Räntekostnader - lån	1 519	1 268	-251	
Pensionsskuld sökning - finansiell del	0	0	0	
Övriga finansiella kostnader	353	941	588	
Summa	1 872	2 209	337	
Not 8	ÅRETS RESULTAT	-2 075	11 117	13 192
Not 9	NETTOINVESTERINGAR			
Bruttoinvesteringar	-26 528	-22 161	-4 367	
Statsbidrag	50	0	-50	
Övriga inkomster	0	523	523	
Summa	-26 478	-21 638	-4 840	
Not 10	FÖRSÄLJNING AV ANLÄGGNINGSTILLGÅNGAR			
Industrilokaler	0	0	0	
Affärsverksamhet	0	0	0	
Verksamhetsfastigheter	0	0	0	
Markreserv	0	0	0	
Inventarier	0	0	0	
Summa	0	0	0	
Not 11	FÖRÄNDRING AV LÅNGFRISTIGA FORDRINGAR			
Aktier	0	0	0	
Andelar	0	0	0	
Anslagstäckta lån	0	0	0	
Reverser	-20 000	0	20 000	
Obligationer	-1 000	0	1 000	
Summa	-21 000	0	21 000	

	2015-06-30	2016-06-30	Förändring
Not 12 FÖRÄNDRING LÅNGFRISTIG UPPLÅNING			
Amortering av lån	0	0	0
Nyupplåning	0	0	0
Summa	0	0	0
Not 13 MARK, BYGGNADER OCH ANLÄGGNINGAR			
Anskaffningsvärde	734 058	785 496	51 439
Årets nyanskaffningar	22 599	17 820	-4 780
Årets avyttringar	0	0	0
Summa	756 657	803 316	46 659
Akkumulerade avskrivningar	-389 819	-409 482	19 663
Årets avskrivningar	-9 822	-10 688	866
Årets avyttringar	0	0	0
	-399 641	-420 170	20 530
Summa mark byggnader och anläggningar	357 016	383 146	26 130
<i>Därav:</i>			
<i>Gator och vägar</i>			
Anskaffningsvärde	97 447	102 966	5 521
Årets nyanskaffningar	2 902	1 380	-1 522
Årets avyttringar	0	0	0
Summa	100 349	104 346	3 999
Akkumulerade avskrivningar	-59 331	-61 794	2 463
Årets avskrivningar	-1 197	-1 299	102
Årets avyttringar	0	0	0
Summa	-60 528	-63 094	2 565
Summa gator och vägar	39 820	41 254	1 434
<i>Markreserv</i>			
Anskaffningsvärde	9 518	9 518	0
Årets nyanskaffningar	0	0	0
Årets avyttringar	0	0	0
Summa	9 518	9 518	0
Akkumulerade avskrivningar	0	0	0
Årets avskrivningar	0	0	0
Årets avyttringar	0	0	0
Summa	0	0	0
Summa markreserv	9 518	9 518	0

	2015-06-30	2016-06-30	Förändring
Industrifastigheter			
Anskaffningsvärde	72 478	74 124	1 646
Årets nyanskaffningar	594	153	-441
Årets avyttringar	0	0	0
Summa	73 072	74 278	1 205
Akkumulerade avskrivningar	-36 242	-38 432	2 191
Årets avskrivningar	-1 084	-974	-110
Årets avyttringar	0	0	0
Summa	-37 326	-39 406	2 081
Summa industrifastigheter	35 746	34 871	-875
Verksamhetsfastigheter			
Anskaffningsvärde	362 723	401 636	38 915
Årets nyanskaffningar	16 289	13 273	-3 016
Årets avyttringar	0	0	0
Summa	379 012	414 911	35 899
Akkumulerade avskrivningar	-184 616	-194 472	9 856
Årets avskrivningar	-4 816	-6 005	1 188
Årets avyttringar	0	0	0
Summa	-189 432	-200 477	11 045
Summa verksamhetsfastigheter	189 579	214 434	24 855
Affärsverksamhetsfastigheter			
Anskaffningsvärde	193 982	199 339	5 357
Årets nyanskaffningar	2 815	3 013	199
Årets avyttringar	0	0	0
Summa	196 797	202 352	5 555
Akkumulerade avskrivningar	-111 720	-116 873	5 153
Årets avskrivningar	-2 724	-2 410	-314
Årets avyttringar	0	0	0
Summa	-114 445	-119 284	4 839
Summa affärsverksamhetsfastigheter	82 352	83 069	716

Not 14

INVENTARIER

Anskaffningsvärde	89 821	99 283	9 462
Årets nyanskaffningar	4 511	3 818	-693
Årets avyttringar	0	0	0
Summa	94 332	103 101	8 769
Akkumulerade avskrivningar	-60 354	-65 814	5 460
Årets avskrivningar	-3 247	-3 152	-95
Årets avyttringar	0	0	0
	-63 601	-68 966	5 365
Summa inventarier	30 731	34 134	3 403

	2015-06-30	2016-06-30	Förändring
Not 15	FINANSIELLA ANLÄGGNINGSTILLGÅNGAR		
Aktier:	4 274	4 274	0
- Kommun AB	2	2	0
- SWETRAC, 100 st	10	10	0
- Filipstad Värme AB	4 134	4 134	0
- Filipstads Stadshus AB	100	100	0
- Svensk Turism AK inlandsbanan	28	28	0
Andelar	1 514	8 046	6 532
Grundfonder	3 239	3 239	0
Reverser	12 646	780	-11 866
Avser utlämnade anslagstäckta lån enligt fullmäktigebeslut	37 314	38 762	1 448
Summa	<u>58 987</u>	<u>55 102</u>	<u>-3 886</u>
Not 16	FÖRRÅD		
Eldningsolja	227	260	33
Pellets	52	112	60
Fritidskläder	22	22	0
Summa	<u>300</u>	<u>393</u>	<u>93</u>
Not 17	KORTFRISTIGA FORDRINGAR		
Stats- och landstingsbidrag	21 654	26 417	4 763
Kundfordringar	20 098	13 231	-6 866
Interimsposter	39 919	79 352	39 434
Periodiseringskonto för leverantörsfakturor ock bokföring	16 140	18 908	2 768
Moms	4 217	840	-3 377
Övriga fordringar	4 273	7 387	3 114
Summa	<u>106 300</u>	<u>146 136</u>	<u>39 836</u>
Not 18	LIKVIDA MEDEL		
Kassa	34	118	83
Plusgiro	303	465	162
Bank	-17 130	10 944	28 074
	<u>-16 793</u>	<u>11 527</u>	<u>28 320</u>
Not 19	EGET KAPITAL		
Eget kapital	204 887	210 370	5 482
Föregående års resultat	2 098	-2 075	-4 173
Årets resultat	-2 075	11 117	13 192
Summa	<u>204 911</u>	<u>219 412</u>	<u>14 502</u>

Not 20 AVSÄTTNINGAR

Kommunens pensionsskuld har framtagits av KPA och beräknats enligt blandmodellen. Pensionsrättigheter intjänade före 1997.12.31 har upptagits under rubr. ansvarsförbindelse. Kommunen har beslutat att utbetala hela individuella delen i PFA 98. Beslutet omfattar såväl år 2000 som åren 1998-1999. I beslutet fastslogs även att någon ny pensionsskuld ej ska uppstå. För att förhindra detta har försäkring tecknats för de delar som ej omfattas, även den individuella delen. Med anledning av fullmäktiges beslut har samtliga pensionsförändringar under 2000-2001 betraktats som en kortfristig skuld.

Avsättning pensioner PFA 1998-2000	2 557	2 871	314
Avsättning löneskatt PFA 1998-2000	620	696	76
Avsättning övrigt	13 653	4 487	-9 166
Avsättning för återställande av deponi och ÄVC	5 864	6 229	365
	<u>22 694</u>	<u>14 283</u>	<u>-8 411</u>

Not 21 LÅNGFRISTIGA SKULDER

Anläggningslån	157 974	165 886	7 912
Amortering kortfristig del	-2 184	-3 544	-1 360
Summa	<u>155 790</u>	<u>162 342</u>	<u>6 552</u>

Not 22 KORTFRISTIGA SKULDER

Preliminärskatt	8 760	8 821	61
Arbetsgivaravgift	13 561	12 493	-1 068
Upplupna pensionskostnader	8 961	9 441	481
Semesterlöneskuld	34 573	37 419	2 847
Timanställdas upplupna löner	8 130	7 971	-159
Särskild löneskatt	15 469	16 331	862
Leverantörsskulder	18 908	22 761	3 854
Interimsposter	9 596	64 384	54 788
Periodiseringskonto för leverantörsfakturor ock bokföring	21 685	37 582	15 897
Moms	2 819	2 654	-165
Övriga kortfristiga skulder	8 501	10 998	2 497
Amortering av anläggningslån	2 184	3 544	1 360
Summa	<u>153 147</u>	<u>234 401</u>	<u>81 254</u>

Not 23 BORGENSFÖRBINDELSER

Filipstads Stadshus AB	18 000	18 000	0
Filipstad Energinät AB	0	12 000	12 000
Stiftelsen Filipstadsbostäder	127 631	126 451	-1 181
Privata bostadsföretag	20 690	19 046	-1 643
Småhus	189	182	-7
Övrigt	4 484	1 186	-3 299
Summa	<u>170 994</u>	<u>176 864</u>	<u>5 870</u>

Not 24 Fr.o.m. 2000 har intjänade pensioner upptagits inklusive löneskatt

Not 25 Operationell leasing	108	70	-38
---	------------	-----------	------------

DRIFTSSAMMANSTÄLLNING

	Kostnader		Intäkter		Netto			Netto	Netto
	Budget 2016	Redo- visning 06/2016	Budget 2016	Redo- visning 06/2016	Budget 2016	Redo- visning 06/2016	Avv mot budget 06/2016	Prognos 2016	Budget- avv.
Kommunfullmäktige	-1 229	-372			-1 229	-372	243	-1 229	0
Kommunstyrelsen	-279 424	-139 347	111 979	61 634	-167 445	-77 713	7 533	-169 470	-2 025
Miljö- och byggnads- nämnd	-5 263	-2 687	1 796	1 101	-3 467	-1 586	149	-3 467	0
Barn- och utbild- ningsnämnd	-243 057	-130 277	63 618	37 927	-179 439	-92 350	-1 937	-184 009	-4 570
Socialnämnd	-371 795	-193 720	98 399	60 197	-273 396	-133 523	-666	-280 076	-6 680
Övriga nämnder	-2 975	-2 516		1 169	-2 975	-1 347	141	-2 375	600
Totalt i verk- samheterna	-903 743	-468 919	275 792	162 028	-627 951	-306 891	5 463	-640 626	-12 675
Finansiering	-48 381	-22 556	677 608	340 564	629 227	318 008	3 390	635 708	6 481
Totalt före extraord. poster	-952 124	-491 475	953 400	502 592	1 276	11 117	8 853	-4 918	-6 194
Extraordinära kostnader					0	0			0
Totalt efter extraord. poster	-952 124	-491 475	953 400	502 592	1 276	11 117	8 853	-4 918	-6 194

KOMMENTARER TILL DELÅRETS RESULTAT

----KOMMUNSTYRELSEN-----

Kommunstyrelsen redovisar ett överskott vid delåret med 7 776 tkr jämfört med budget. Överskottet inom Ksau avser främst tillgängliga medel för integration, kommunstyrelse och kommunchef vilka ännu inte nyttjats.

Inom KFU är överskottet ca 1 200 tkr då alla bidrag ännu inte utbetalts.

Inom Teknikenheten finns överskott med ca 3 900 tkr. Främst inom fastighetsenheten och inom gata/park.

Prognosen för KS visar ett underskott med -2 025 tkr.

• Kommunstyrelsens arbetsutskott

Sammantaget visar redovisningen att Ksau har ett överskott med 2 650 tkr vid halvårsskiftet. Överskottet avser främst tillgängliga medel för integration, kommunstyrelse och kommunchef vilka ännu inte nyttjats. Underskott finns inom AIE med ca 2 000 tkr.

Kommunfullmäktige

Resultatet efter 6 månader visar ett överskott med 243 tkr men prognosen beräknas vara i nivå med budget.

Stabsenhet

Resultatet för delåret visar ett överskott med ca 4 000 tkr. Avvikelse i resultatet finns i de olika verksamhetsområdena, vilka främst utgörs av att KS tillgängliga medel, KS tillgängliga integrationsmedel samt kommunchefens

tillgängliga medel vilka ännu inte har förbrukats. Medlen för partistöd kommer ianspråkats efter verkställighet av kommunfullmäktiges beslut. Sammantaget prognostiseras ett underskott om -300 tkr och avser ökade kostnader för Bergslagens räddningstjänst.

Personalenhet

Personalenhetens delårsresultat visar överskott med ca 150 tkr men prognosen beräknas också ligga i balans med budget. Bl.a. kommer kostnader för arbetsmiljökartläggning under hösten.

Ekonomiskt ledningsstöd

Verksamheten visar ett utfall som ligger i stort sett i nivå med budget.

P.g.a. pensionering finns dubbla löner under viss period men kommer att kompenseras av att anslag för konsultstöd för ekonomisystem inte utnyttjas fullt ut. Prognosen för 2016 är ett nollresultat för enheten.

Näringslivsenhet

Vid delåret ligger resultatet totalt sett för enheten i nivå med budget.

Prognosen för helåret är ett utfall i balans med budget.

Arbetsmarknads- och integrationsenhet, AIE

Avvikelsen för delåret är -2 040 tkr. I huvudsak beror avvikelserna på ej uppnådd prognos av deltagare i projektet "Praktik 80", samt försäljning av platser i "En väg in", Finsamprojektet.

På årsbas beräknas budgetavvikelsen till -3 450 tkr. Positiv avvikelse i prognosen finns vilken härleds till bl.a. långtidssjukskrivning och personalförändringar. Total prognosen för AIE-enheten blir därför -2 250 tkr.

• Kultur- och föreningsutskott

Kultur- och föreningsutskottet beräknar att budgeten kommer att kunna hållas under 2016.

En stor mängd föreningar har under året erhållit bidrag i syfte att få ett rikt, mångfaldigt och varierande föreningsliv i kommunen.

• Teknikutskott

Skattefinansierad verksamhet

Inköpsenhet

Inköpsenheten redovisar ett litet underskott om -19 tkr på grund av försäkringsavgift som inte periodiserats. Utfall per årsbas beräknas i nivå med budget.

Biblioteksenhet

Enheten redovisar ett överskott om 197 tkr beroende på att del av en tjänst inte varit fullt bemannad. Överskott finns även på övriga kostnader gällande arrangemang samt vissa systemkostnader som inte periodiserats. Ett antal arrangemang är inbokade under hösten. Prognos vid årsslut är ett utfall i nivå med budget.

Under första halvåret har besöken på huvudbiblioteket ökat med 17 %, jämfört med 2015. De totala utlånen på biblioteken i Filipstad, Lesjöfors samt bokbussen ligger på ungefär samma nivå som 2015.

Investeringar: I nuläget bedöms inte hela investeringsanslaget om 50 tkr att utnyttjas under året.

IT-enhet

IT-enheten redovisar i dagsläget ett överskott på 105 tkr. På helåret prognostiseras dock ett underskott. Detta beror på högre lönekostnader (ca 290 tkr) samt högre licenskostnader (ca 200 tkr) än budgeterat. Dessa kostnader beräknas delvis kunna kompenseras med något lägre kostnader för repro samt telefoni än budgeterat vilket gör att det totala underskottet borde kunna begränsas till -250 tkr.

Investeringar:

Investeringar data uppgår till ca 400 tkr av budgeterade 600 tkr. Investeringar infrastruktur uppgår till 172 tkr av budgeterade 400 tkr.

Kostenhet

Kostenheten redovisar ett överskott om 299 tkr, framförallt beroende på högre intäkter gällande luncher integration än budgeterat, högre intäkt på Ugglan p.g.a. höjda lunchportionspriser. Lägre personalkostnader än budgeterat påverkar också resultatet. Underskott på livsmedel i dagsläget 391 tkr, beroende på ökat antal serverade portioner inom skolan samt prishöjningar på livsmedel med ca: 6 % sedan anbudsstart. Personal kaffet visar ett underskott om -73 tkr, mest beroende på inköp av kaffemaskin 39 tkr.

Det totala överskottet för enbart kosthanteringen är 371 tkr. Prognosen för hela kostenheten är 150 tkr.

Lokalvårdsenhet

Enheten redovisar i dagsläget ett överskott om 86 tkr p.g.a. högre intäkter än budgeterat. Nuvarande överskott kommer att reduceras när storstädning uppdrag under juli-augusti verkställs och då personal samt materialkostnad tillkommer. Utfall på materialsidan visar ett underskott om -96 tkr. Prognosen per årsbas beräknas i nivå med budget om inget oförutsett inträffar.

Investeringar: Hela investeringsanslaget 375 tkr. kommer att förbrukas under året.

Fastighetsenhet

Enheten redovisar per juni ett överskott om 1 116 tkr. Driftsidan tros generera ett överskott på årsbas om 500 tkr beroende på lägre kostnader för el och fjärrvärme för bl.a. Stålvallaskolan, Västeräng samt Skogsryds idrottsplats. Försäljning av mark (Dollarstore) samt fastighetsförsäljning (Syfabriken Nykroppa) genererar ett överskott på årsbas om 670 tkr. Underhållssidan beräknas få ett negativt resultat vid årets slut, beroende på oförutsetta händelser, elsäkring Prippen m.fl.

Prognosen uppgår till ett överskott med 740 tkr.

Investeringar:

Fastighet har många stora investeringsprojekt påbörjade. I nuläget svårt att säga hur många som hinner slutföras under

resterande år. De medel som ev. återstår vid årsbokslut äskas i tilläggsbudget 2017.

Teknisk administration

Enheten redovisar i nuläget ett underskott om -79 tkr. Värmlandstrafik beräknas ge ett underskott om 114 tkr till stor del beroende på justering ägarbidrag för år 2015 om ca. 72 tkr vilket belastar redovisningen för 2016.

Idrott och fritidsenhet

Enheten redovisar ett överskott om 98 tkr. beroende på ännu ej utnyttjade medel avs. övriga kostnader. Utfall på årsbas beräknas i nivå med budget.

Gata-Parkenhet

Gata-park enheten redovisar ett överskott om 1 879 tkr. GS-sidan har ett överskott om 674 tkr p.g.a. att mer arbete än budgeterat utförts mot avgiftsfinansierad verksamhet samt fastighetsenhet. Överskott 488 tkr på vinterväghåll, Parker o planteringar 118 tkr vilket kommer att reduceras efter planteringar samt sommararbetare i juli. Lekplatser har ett överskott om 113 tkr. Under juli utförs extra beläggningsunderhåll om 300 tkr samt tömning av rännstensbrunnar om 100 tkr vilket reducerar nuvarande överskott.

Mindre överskott på flera verksamheter i dagsläget. Underskott avseende skogsdrift 543 tkr vilket regleras senare under året. Periodiseringen av budget gällande skogsdrift ses över inför 2017.

Prognosen beräknas till en budget i balans.

Investeringar:

Målsättningen är att samtliga investeringsprojekt skall färdigställas under året. De medel som återstår vid årsbokslut kommer för ett flertal objekt att äskas i tilläggsbudget 2017.

Avgiftsfinansierad verksamhet

Vattenförsörjning och avloppshantering

Enheten redovisar ett överskott om 210 tkr beroende något lägre intäkter om -327 tkr. samt ännu ej nyttjade medel avseende övriga verksamhetskostnader.

Prognosen beräknas till en budget i balans.

Investeringar:

Målsättningen är att samtliga investeringsprojekt skall färdigställas under året. Återstående medel vid årsbokslut äskas i tilläggsbudget 2017.

Avfallshantering

Enheten redovisar ett överskott i dagsläget om 528 tkr. Överskott intäkter gällande sophämningsavgift, dock ger ett lågt skrotpris och minskade intäkter på deponi bedömningen att det totalt på årsbas inte blir något överskott.

Sluttäckningen går långsamt p.g.a. regn, vilket leder till mindre kostnader än beräknat i dagsläget. Periodiseringen av budget ses över inför 2017.

MÅLUPPFYLLELSE

Kommunstyrelsens arbetsutskott

Ksäu:

Stabsenhet:

- Kansliet skall utveckla den gemensamma nämndadministrationen och de härtill hörande processerna. Vidare skall fortsatt införande och utveckling av dokument och ärendehanteringssystemet ske, med spridning av användandet till flera nyckelpersoner inom samtliga förvaltningar.
Måluppfyllelse: Kommunkansliet fortsätter sprida användandet av diariesystemet bland nyckelpersoner.
- Ekonomi- och kundtjänst skall under året utveckla arbetsmetoder och rutiner för att säkerställa en stabil och väl fungerande verksamhet med minimal sårbarhet för centrala funktioner inom organisationen.
Måluppfyllelse: Ekonomi- och kundtjänst arbetsmetoder har ytterligare utvecklats i syfte att minska sårbarhet och öka effektiviteten.

Personalenhet:

- Målsättning är en fortsatt låg sjukfrånvaro. Målsättningen för 2016 – 2018 är en sjukfrånvaro runt 4,0 %.
Måluppfyllelse: Sjukfrånvaron ligger över målen och personalenheten fortsätter att arbeta aktivt tillsammans med chefer i organisationen för att sänka sjuktalen. Enheten har också ett nära samarbete med företagshälsovården. Från 2015-12-31 har sjukfrånvaron minskat något. Sjukfrånvaron ligger på 6,37 % vilket är en minskning med -0,13% sedan 2015-12-31 då den uppgick till 6,50 %.. Rehab är både nu och framöver ett prioriterat område.
- Personalbefrämjande åtgärder - Fortsatt prioritering av förebyggande åtgärder, samt att inom FFA arbeta med att få med fler företag i kommunen.
Måluppfyllelse: Vi fortsätter att erbjuda våra medarbetare tillgång till FFA med ca 40 olika aktiviteter per vecka. Säsongsvis finns också extra arrangemang.
- Hälsa / Friskvård – Filipstads kommun ska arbeta för att bli en av Sveriges ledande kommuner i arbetet med hälsa och friskvård.
Måluppfyllelse: Arbetet med FFA fortsätter och för 2016 det 40 företag anslutna till samarbetet. Varje vecka deltar mellan 500-600 personer i de olika aktiviteterna.

Näringslivsenheten

- Skapa bra förutsättningar för nystart av företag och tillväxt i befintliga företag.
Måluppfyllelse: Deltar i Communicares projekt - Ung Idé Värmland (2015-2018) med målgruppen unga blivande entreprenörer. Nyföretagarcentrum jobbar aktivt

med rådgivning mot blivande företagare.

Nyföretagarcentrum och Communicare genomförde Starta-eget-kurs (4 träffar) med 13 deltagare under maj. Jobbar med att exponera ALMI's utbud av tjänster samt Handelskammarens projekt Affärskraft.

- Skapa relationer/arenor för utveckling av en bra dialog mellan kommunen och näringslivet.
Måluppfyllelse: Genomfört frukostmöten, nätverksträffar med bland andra Besöksnäringsenheten samt företagsafterwork. Första omgången av företagsbesök där presidiet samt flera högra tjänstemän med företagskontakter tillsammans två och två gjort ett stort antal besök under en dag, samt egna företagsbesök.
- Stärka Bergsskolans och Gammelkroppa Skogsskolas roll i den lokala näringslivsutvecklingen.
Måluppfyllelse: Leder kommunens kompetensutvecklingsgrupp/arbetsmarknadsråd där både Gammelkroppa skogsskola och Bergsskolan ingår tillsammans med företagare och Arbetsförmedlingen. Jobbar aktivt med att få flera Filipstadsföretag att ta del av Bergsskolans EU-projekt.
- Utveckla kundanpassad kommunal service till företagen och stärka den positiva attityden till företagandet i kommunens organisation.
Måluppfyllelse: Arbetar ständigt med att alla som jobbar mot företag skall ha ett företagsperspektiv. Har tillsammans med upphandlingsenheten jobbat med Dialog i tidigt skede med entreprenörer (innan upphandlingsunderlaget går ut), uppdelning av upphandlingar, så att lokala entreprenörer har möjlighet att lämna anbud. Utbildningar per företagskategori i LOU planerade, för Handlare genomförd under våren.
- Att med entreprenörskap som utgångspunkt och fokus stimulera till ökad tillväxt inom besöksnäringsenheten.
Måluppfyllelse: Utvecklingen av de prioriterade områdena Bergslagskanalen, Brattforsheden och Kalhyttan fortsätter. Nyetableringen av företag har låtit vänta på sig men ett antal befintliga företag inom besöksnäringsenheten har bytt ägare och ytterligare några har investerat för att tillgodose en växande målgrupp.
- Jobba aktivt med att stärka skolan och företagets samarbete med utgångspunkt i kompetensförsörjning och elevers rätt till kännedom om arbetslivets förutsättningar.
Måluppfyllelse: På gymnasiet finns ett tätt samarbete med företag/branscherna för alla yrkesprogram. Ung Företagsamhet är aktivt på gymnasiet. Kontakt med ansvarig för skola-arbetsliv 7-9. Mässan där praoelever i åk 8 ställde ut om sina respektive praoeföretag för att visa varandra och övriga elever på skolan samt informationspass (för åk 8) från olika branscher genomfördes för andra året i rad.

Kfu:

- Att stimulera det arbete som ständigt pågår samt att ge bidrag i syfte att främja kultur- och föreningsliv i kommunen och att uppmanera till nya verksamheter.
Måluppfyllelse: Arbetet pågår kontinuerligt.
- Att prioritera barn- och ungdomsverksamhet.
Måluppfyllelse: Arbetet pågår kontinuerligt.

AIE-enheten

- Öka antalet praktikplatser i kommunen.
Måluppfyllelse: Arbetet fortskrider. Påbörjad handledningsutbildning för att öka kvalitén och antal platser.
- Fortsatt samverkan med andra parter med det gemensamma målet att minska arbetslösheten samt minska antalet på försörjningsstöd.
Måluppfyllelse: ESF projekt har påbörjats, planering- och analysfas genomförd. Praktiksamarbetet med AF har fördjupats och stabiliserats.
- Jobba aktivt med att söka extern finansiering för arbetsmarknads- och integrationsprojekt, både på lokal och regional nivå.
Måluppfyllelse: ESF projekt påbörjat, sökt och beviljats finansiering från Region Värmland och Länsstyrelsen. Pågår ett aktivt arbete för finansiering, lokalt, regionalt samt nationellt.
- Stärka samverkan med civilsamhället och näringslivet i syfte att stärka integrationen.
Måluppfyllelse: Ett påbörjat arbete som har en hög potential. Initierat olika kontaktytor för att etablera samverkan pågår.
- Arbeta med social integration, d.v.s. att skapa arenor där medborgare i kommunen träffas, knyter kontakter och bryter kulturella barriärer.
Måluppfyllelse: Ett fortskridande arbete på bred front. Projekt Långban, Vägvisaren, praktikplatser och samverkansgrupper är några exempel som påbörjats och intensifieras.

Teknisk enhet

Skattefinansierad verksamhet

- Samordna kommunens verksamheter i egna lokaler för att minska kommunens hyreskostnader och effektivisera lokalanvändandet i kommunen.
- Vårda och underhålla kommunens fastigheter och andra tillgångar väl. Ha en god framförhållning i den fysiska planeringen och ha en effektiv organisation.
- Hålla kostnaderna på en långsiktigt låg men hållbar nivå.

- Fortsätta med energibesparande åtgärder för att sänka kostnadsnivån samt att minska användningen av fossila bränslen.
- Arbeta med att göra Filipstad attraktivt som bostads- och arbetsort.
- **Måluppfyllelse:**
Fastighetsenheten har bidragit aktivt till att gå från externt förhyrda verksamhetslokaler till interna lokaler genom att renovera, bygga och färdigställa.
Fastighetsenheten arbetar fortlöpande med att eventuellt avyttra de fastigheter som inte ryms inom kärnområdet för kommunen och som inte inrymmer kommunal verksamhet.

Administration:

- **Inköpsverksamheten** ska effektivisera upphandlingar genom att öka antalet avtal och uppföljningen av dessa avtal. Samt att förbättra köptroheten gentemot tecknade avtal.
Måluppfyllelse:
Inköpsenheten har verkat för att kommunen blir mer avtalstrogen och att kommunen ute i verksamheterna köper rätt produkter/tjänster till rätt priser. Under första halvåret har vissa utbildningsinsatser skett på vissa avdelningar/enheter för att förbättra resultatet.
Inköpsenheten har även aktivt arbetat med att förbättra relationen till det lokala näringslivet genom dialog. Något som visade sig ha effekt i Svenskt näringslivs årliga enkät där just upphandlingsfrågorna förbättrat sig rejält.
Inköpsenheten samverkar med andra Värmlandskommuner samt utnyttjar SKL:s avtal för att kunna fokusera mer på de strategiskt viktiga upphandlingarna för kommunen.
- **IT-enheten** fortsätter samverka med övriga Värmlandskommuner inom teknik och upphandling.
Måluppfyllelse: Informations och teknikutbyte sker kontinuerligt mellan Värmlandskommunerna. Beslut har tagits att delta i en gemensam upphandling kring kopiatorer/skrivare med flertalet Värmlandskommuner.
- **Biblioteksenhet:** Samverka: Fortsätta och utöka samarbetet med övriga bibliotek i Värmland, inom ramen för "Bibliotek Värmland", för att därigenom åstadkomma en bättre service för kommuninvånarna Filipstad.
- Förbättra servicen till äldre och funktionshindrade.
- **Lässtimulering:** Arbeta med bokprat, riktat mot i första hand grundskoleelever. Målsättning är att årskurserna 4 och 7 inom grundskolan skall erbjudas minst ett bokprat/besök på biblioteket per läsår. Vi skall vid inköp av media ta stor hänsyn låntagarnas egna önskemål.
- Arbeta med *Mångfald* och integration i enlighet med ny Biblioteksplan 2015-2018.
Måluppfyllelse:
Samverkan: Fortsätter, diskussioner förs om att så långt det är möjligt, samordna lånevillkor och avgifter för att

därigenom underlätta för besökarna/låntagarna. Vi jobbar vidare med information om vår service till äldre o handikappade.

Lässtimulering: Fortsätter planenligt med klassbesök, i stort sett 100 % av låntagarnas egna önskemål om litteraturinköp uppfylls.

Mångfald och integration: Vi arbetar med att förstärka utbudet av media, framförallt vad gäller språkkurser etc.

Avgiftsfinansierad verksamhet

Vattenförsörjning och avloppshantering

- Dricksvattnet ska vara av god kvalitet.
- Inga vattenanalyser ska visa "otjänligt".
Vattenanalyser som visar "tjänligt med anmärkning" ska inte överstiga 20 st.
- Vattnet ska alltid finnas i kranen.
- Få antal avbrott, högst 50 drabbade hushåll och inga drabbade verksamheter.
- Avloppssystemen ska ha låg störingsnivå:
- Högst 20 avloppsstopp och 4 översvämningar i källare.
- Avloppsvatten ska tas om hand på ett miljöriktigt sätt:
- Inga miljörapporter från avloppsreningsverk ska föranleda anmärkningar från tillsynsmyndighet.
- Inläckage från regn- och dräneringsvatten skall minskas.
Måluppfyllelse:
Vattenanalyser – Otjänligt 0 st
Tjänligt med anmärkning 8 st
Vattenläckor - 8 st
Avloppsstopp – 12 st
Miljörapporter – Inga avvikelser

Avfallshantering

- Ökad källsortering.
- Mängden osorterat hushållsavfall per innevånare ska minska.
- Mängden omhändertaget farligt avfall ska öka.
- Tömma våra kunders avfallskärl enligt tömningsschema.
- Mängden hushållsavfall som transporteras till Karlskoga för förbränning ska minska. Detta ska åstadkommas genom att graden av utsorterat återvinningsbart avfall ska öka.
Måluppfyllelse:
-Ökad källsortering - Finns ej halvårstatistik att tillgå på förpackningsmaterial. Matavfallsmängden har ökat från 49 ton till 140 ton under första halvåret 2016 jämfört med motsvarande period 2015.
-Mängden osorterat hushållsavfall per innevånare ska minska - Mängden har minskat marginellt (1 kg/person) under första halvåret 2016 jmf med motsvarande period 2015.
-Mängden omhändertaget farligt avfall ska öka – Mängden har ökat från 0,9 kg/person till 1,2 kg/person under första halvåret 2016 jämfört med motsvarande period 2015.
-Tömma våra kunders avfallskärl enligt tömningsschema – Målet uppfyllt.

-Mängden hushållsavfall som transporteras till Karlskoga för förbränning ska minska. Detta ska åstadkommas genom att graden av utsorterat återvinningsbart avfall ska öka. – Avfall som gick till förbränning minskade med totalt 60 ton under första halvåret 2016 jämfört med motsvarande period 2015.

ÅRETS VIKTIGASTE HÄNDELSER

• Kommunstyrelsens arbetsutskott

Stabsenhet

Central administrativ funktion har återbesatts efter medarbetares pensionering. BUN nämndadministration har flyttat in i kommunhuset och snart väntas även SOC nämndadministration.

Personalenhet

Under första halvåret har två personer slutat på personalenheten och rekrytering av dess ersättare har genomförts. Ledarutbildningsdag för alla chefer har genomförts med en dag under våren.

Näringslivsenhet

- Testat ny form för företagsbesök (presidiet samt fler tjänstemän)
- Uppstart av projektet Hållbar handelsutveckling i staden
- Stor uppslutning på Starta-egget-kurs under våren
- Ny adaptiv hemsida Kalhyttan.se

Ekonomiskt ledningsstöd

Upphandling av ekonomisystem är genomfört och visar att Filipstads kommun under 2017 kommer att byta leverantör.

Arbetsmarknads- och integrationsenhet, AIE

- ESF projektet Värmlandsmodellen, Filipstad som projektägare tillsammans med fyra andra kommuner.
- Ett intensifierat arbete med AF och praktikplatser.
- Projektet 'Ung i Filipstad' har fortsatt med bra resultat.
- Vägvisaren går från ett Finsam projekt till ett kommunalt ansvar.
- Integrationsarbetet projektet Långban, Vägvisaren når ett mycket bra resultat.
- Har beviljats flertal finansieringar till olika projekt som medgjort personalförstärkningar och resurser för AIE..

Teknikutskott

Inköpsenhet:

Nytt avtalsuppföljningssystem, Bubobubo. Stora gemensamma upphandlingar med andra kommuner, t.ex. ekonomisystem och pensionsadministration. En stor insats mot näringslivet för att förbättra relationen och öppna upp för mer dialog, samt bli mer lättillgängliga.

Biblioteksenhet:

Att vi under våren anställt en barn o ungdomsbibliotekarie. Att vi har fått en ny och modern webbplats för de Värmländska kommunerna.

IT-enhet:

Konsolidering av vår IT-säkerhetslösning. Vårt kommunala fiberkommunikationsnät har avyttrats till IP-Only för att säkerställa bredbandsutbyggnaden i kommunen.

Kostenhet:

Det har varit ett första halvår med fokus på att få en bra fysisk arbetsmiljö hos arbetsgruppen Älvkullen. Ombyggnation gav inte ett optimalt resultat där det blev mycket att åtgärda.

Skolmältiden fortsätter att utveckla matsedeln med nya rätter och variationsrikedom. Skolkockarna tar för sig och vill prova nya metoder/maskiner för att höja matkvalitén.

Portionsantalet inom skolan har ökat markant. Stort antal fler äter vegetariskt, vilket har dyrare portionspris.

Livsmedelsupphandling pågår.

Fastighetsenhet:

- Energisparåtgärder genomförda på yrkesskolan, Wasahallen m.fl.
- Genomförd etapp 1 och 2 Riddarnäset
- Genomfört flera takbyten på fastigheter
- Renoverat och flyttat kommunens fordonsverksamhet till Prippen.
- Genomfört lokalomflyttningar med tillhörande renoveringar.
- Förvärv av fastigheten Masmästaren 5 och 6

Vattenförsörjning o avloppshantering:

Vattenverk: Utbyggnad av personaldelen påbörjad.

Avloppsverk: PCB sanering genomförd på reningsverket i Filipstad.

Avfallshantering:

Utsortering av matavfall i flerfamiljshus har påbörjats.

FRAMTID

• Kommunstyrelsens arbetsutskott

Stabsenhet

Samverkan över förvaltningsgränserna har under året skett i större utsträckning än tidigare och förutsättningar för fortsatt utveckling av stabilitet är god.

Personalenhet

Planering är startad för upphandling av nytt lönesystem. Personalenheten kommer fortsätta arbetet med att stärka Filipstads kommun som en attraktiv arbetsgivare bl.a genom kompetensutveckling för chefer och ledare.

Ekonomiskt ledningsstöd

Stort fokus kommer att läggas på det förberedande arbete som krävs inför byta av ekonomisystem.

Näringslivsenhet

- Fortsätta arbetet med de två viktiga projekten Hållbara handelsutveckling i staden samt BID Scandinavian Heartland som båda syftar till handels och centrumutveckling.
- Aktiva inom ny EU ansökan: Integration för tillväxt som gynnar både kompetensförsörjningen hos SME (Små och medelstora företag) samt nyanlända som vill starta företag.
- Genomförande av nästa stora företagsbesöksdag, då denna gång hela presidiet tillsammans besöker samma företag.
- Fortsätta att jobba med att förbättra företagsklimatet inom Upphandlingsområdet

Arbetsmarknads- och integrationsenhet, AIE

- Bygga en projektorganisation.
- Söka externa medel.
- Förstärka och skapa nya arenor.
- Ökad samverkan med civilsamhället och näringslivet
- Start av Fritidsbanken

- **Kultur- och föreningsutskott**

Fortsatt arbete med kontinuerlig översyn av bidragsreglerna för att hålla dessa aktuella enligt de förutsättningar som råder och som ständigt förändras.

- **Teknikutskott**

Inköpsenhet:

Verka för att kommunen blir mer avtalstrogen och att kommunen ute i verksamheterna köper rätt produkter/tjänster till rätt priser. Samarbeta med andra Värmlandskommuner samt utnyttja SKL:s avtal för att kunna fokusera mer på de strategiskt viktiga upphandlingarna för kommunen.

Biblioteksenhet

Eventuella prishöjningar på media kan påverka antalet inköpta media. Ev. prishöjningar från systemleverantören kan naturligtvis få viss negativ effekt på ekonomin som helhet. Samarbetet inom "Bibliotek Värmland" kommer förhoppningsvis fortsätta att utvecklas och kommer att ge ytterligare bättre service till kommuninvånarna. Det gemensamma biblioteksdatasystemet kommer troligen ge möjlighet till ytterligare utveckling inom IT-området. Vi jobbar vidare med de publika evenemangen, (författarbesök, barnteater etc.), för att skapa ytterligare incitament att besöka biblioteket.

IT-enhet

Installation och driftsättning av vår nya IT-säkerhetslösning kommer att slutföras under andra halvåret av 2016.

Fortsatt samarbete kring teknik och upphandling med övriga Värmlandskommuner.

Kostenhet

Tidig höst 2016 kommer Älvkullens servering att öppna. Vilket öppnar upp tillgängligheten för anhöriga och äldre i närområdet att få närhet till en lunchservering med god och näringsriktig mat.

För att höja matkvaliteten ytterligare kommer en del av färsbiffar och köttbullar vara tillagade från grunden med hjälp av en färsmaskin.

Avfallshandling:

Färdigställa matavfallssorteringen. Utredda en ny stadsnära ÅVC (Återvinningscentral).

NYCKELTAL

Nyckeltal för teknikenheten:

Verksamhetsmått	Redov 2014	Redov 2015	Budget 2016	Redov 2016/06	Avvikelse mot budget
Utlån Bibliotek	84 868	84 000	85 000	40 000	-5 000
Utlån/invånare	8,1	8,0	8,1	8	-0,1
Besök Bibliotek F-d*	85 379	87 084	80 000	41 910	3 820
Besök Bibl. F-d/dag	304	300	300	355	55
Öppethållande					
- Bibliotek Filipstad	41	41	41	41	0
- Bibliotek Lesjöfors	4	4	4	4	0
- Bokbuss	8	8	8	8	0
Lunch ÅO/Handik.oms.	59,88	54,23	49,07		-49,07
Lunch skolor	29,17	26,95	27,85	27,55	-0,30
Lunch barnomsorg	24,72	27,95	27,94	27,94	0,00
Snittkostnad/städtime	210,20	212,33	220,83	214,01	-6,82
Vinterväghålln. kr/m	17,51	25,02	22,40	10,87	-11,53
Skogsareal ha	2 450	2 450	2 450	2 450	0
Hushållsavf.avgift per år	1 666	1 666	1 528	1 528	0
Fastighetsunderhåll/m ²	58,00	54,00	49,35	52,45	3,10

---MILJÖ- OCH BYGGNADSNÄMND-----

KOMMENTARER TILL DELÅRETS RESULTAT

Budgeten för 2016 beräknas att hållas inom budgeterad ram. Uppföljningen visar på ett överskott på 139 tkr. Intäkterna på miljöskydd ej i nivå med budget men bedöms balanseras under året. Bygglovsintäkterna högre än budgeterat pga. Dollarstores etablering. Kostnaderna för data kommer att överskrida budgeten med ca 110 tkr då serverbyte gjorts för förvaltningens system

MÅLUPPFYLLELSE

Miljö- och hälsoskyddsavdelningen

Fortsatt operativ tillsyn enligt miljöbalken och livsmedelslagen.

Fortsatt projektarbete med enskilda avlopp, eventuellt med stöd av Lova.

Måluppfyllelse:

Den operativa tillsynen enligt miljöbalken och livsmedelslagstiftningen ligger så när i balans med budget och uppsatta delårs mål.

Plan- och byggavdelningen

Fortsatt arbete med den kommunomfattande översiktsplanen och de möjligheter som ges vid antagande av den nya planen.

Fortsatt hög planberedskap i relation till de förslag och önskemål på olika typer av boendeformer som finns eller kan komma att uppstå. Fritidshusområden, industrimark, strandnära områden, förtättningsmöjligheter,

Måluppfyllelse:

Den kommunomfattande översiktsplanen är antagen av KF och öppnar upp för bredare detaljplanering av kommunen. Nytt kartsystem för kommunen implementeras under året. I övrigt är planberedskapen god, ajourhållning och uppdatering av primärkartan fortlöper samt samverkan med Teknikenheten på kart- och mätområdet.

ÅRETS VIKTIGASTE HÄNDELSER

Nytt kartsystem upphandlat och implementerat
Översiktsplanen antagen av KF

FRAMTID

Miljö- och hälsoskyddsavdelningen

Fortsatt operativ tillsyn enligt miljöbalken och livsmedelslagen.

Plan- och byggavdelningen

Detaljplanering i strandnära lägen möjliggörs nu när Översiktsplanen antagits.

Fortsatt hög planberedskap i relation till de förslag och önskemål på olika typer av boendeformer som finns eller kan komma att uppstå. Fritidshusområden, industrimark, strandnära områden, förtättningsmöjligheter, seniorboenden etc. Både i Filipstads tätort och i kommunen som helhet.

Fortsatt ajourhållning och uppdatering av primärkartan.
Fortsatt samverkan med teknik och service

---BARN- OCH UTBILDNINGSNÄMND-----

KOMMENTARER TILL DELÅRETS RESULTAT

SAMMANFATTNING TOTALT

Resultatet efter första halvåret 2016 visar ett negativt utfall på -1 931 tkr. Prognosen för helår är -4 570 tkr. De områden som främst avviker från budget är förskoleverksamheten, grundskola, grundskola nya elever och frivilliga skolformer.

Inom förskoleverksamheten står volymökning och ett utökat behov av resurspersonal för en stor del av avvikelsen. Inom grundskolan är det likaså behovet av stödpersonal som medför ökade kostnader. För grundskola nya elever är det en stor volymökning som är förklaringen till de ökade kostnaderna. Budgeterat men ej erhållet statsbidrag utgör en stor del av avvikelsen inom Frivilliga skolformer liksom den kraftiga volymökningen inom SFI.

Gemensam administration

Utfall: 725 tkr, Prognos: 835 tkr.

Inom BUN gemensamt är skolskjutsar, IKE grundskola och Intäkt Migrationsverket de större avvikelserna i utfall och prognos. Skolskjutsar prognosticeras medföra en negativ avvikelse på -900 tkr, av vilket 555 tkr avser kostnader för föregående år. Samtidigt ligger IKE grundskola med en positiv avvikelse, 835 tkr, då Filipstad just nu har betydligt fler elever som kommunen får ersättning för än som vi betalar för.

Under året har beslutats att den asylypeng som erhålls från Migrationsverket ska fördelas enligt följande: 75 % ut till respektive skola, 8 % som en säkerhetsmarginal för de fall avslag ges från Migrationsverket och 17% läggs som en central post för att klara ökningarna inom till exempel elevhälsa. Med höstterminens utökning inom elevhälsan inräknad så bedöms att cirka 950 tkr finns kvar av dessa 17 %. I övrigt ligger en mindre avvikelse på nämnden, -50 tkr.

Förskoleverksamhet

Utfall: -1 158 tkr, Prognos: -1 700 tkr.

Avvikelsen på förskolan avser personalkostnader.

Verksamheten har ett utökat behov av resurspersonal och barnantalet har ökat. Det sparkrav som ligger på förskolan har därför varit svårt att nå genom personalneddragningar. Minskningar av stödresurser har skett men samtidigt har kostnaderna ökat i Lesjöfors då verksamheten där utökats på grund av ökat barnantal. Föräldraavgifterna prognosticeras medföra en positiv avvikelse på 200 tkr på grund av att nivån för maxtaxan har höjts och att barnantalet har ökat. Prognosen för statsbidrag ligger likaså över budget, 150 tkr, vilket beror på att statsbidraget för obekvämt arbetstid har höjts.

Investeringar

Planeringen angående medlen följer det äskande som gjorts. Samtliga medel bedöms komma att förbrukas under året.

Grundskola inklusive grundsärskola, förskoleklass, fritidshem och fritidsgårdar

Utfall: -267 tkr, Prognos: -1 330 tkr.

Inom grundskolan är det främst utökade stödresurser som medför ökade kostnader. Grundsärskolan har ökade personalkostnader på grund av ökad elevgrupp.

Nya elever Grundskola

Utfall: -744 tkr, Prognos: -1 180 tkr.

För grundskola nya elever är det den stora volymökningen som skett från det att budget sattes tills idag som är förklaringen till de ökade kostnaderna. Fram till 160430 var den ökningen 31 nya elever. Utöver detta så har antalet asylelever, vilkas skolgång finansieras via medel från Migrationsverket, ökat med 89 elever under samma period.

Investeringar

Planeringen angående medlen följer det äskande som gjorts. Samtliga medel bedöms komma att förbrukas under året.

Frivilliga skolformer totalt

Utfall: -1 420 tkr, Prognos: -2 310 tkr.

Frivilliga skolformer; Gymnasieskola och Komvux, SFI, Särvox och Uppdragsutbildning

Gymnasieskolan

Gymnasieskolan uppvisar ett negativt resultat, -918 tkr, främst på grund av ett uteblivet budgeterat statsbidrag på 800 tkr (halvår).

En viss kompensation har skett genom två icke budgeterade statsbidrag på 250 tkr (halvår). Då ett ökat antal elever kommer in på gymnasieskolan med ett behov av extra stöd har stödresurser satts in, vilket också påverkar.

Intäkterna för lärlingsutbildning har ökat markant på grund av strategiska beslut att fler gymnasieprogram drivs enligt den modellen. Gymnasiet har en intäkt på cirka 1 200 tkr/år.

Insatser görs för att, så långt det är möjligt, minska kostnader. Exempelvis kommer stödundervisningen att minimeras under höstterminen.

Prognosen för helår är att vi inte klarar att spara in hela det uteblivna statsbidraget. Prognos helår -1 150 tkr.

Gymnasiesärskolan

Gymnasiesärskolan redovisar ett negativt resultat, -159 tkr.

Prognosen för helår är dock positiv på grund av nedläggning av verksamheten från höstterminen. Prognos helår 145 tkr.

Nya elever

Nya elever redovisar ett positivt resultat, 91 tkr.

Ytterligare fördelning av kostnader mellan språkinträdning och övrig verksamhet är nödvändig. Fördelning på grund av fler elever och därmed högre grad av insatser från

exempelvis skolledning och övrig personal är inte tillförlig genomförd.

Antalet elever har ökat kraftigt under det första halvåret och kommer att öka ytterligare under andra halvåret.

På grund av behörighetsregler till gymnasieskolan behövs ett breddat utbud. Genom reformen GY11 krävs minst 8 betyg för att komma in på ett yrkesprogram och 12 betyg för ett högskoleförberedande program. Spångbergsgymnasiet har cirka 90 nya elever som läser grundskoleämnena. Hösten 2016 medför en utökning av personal beroende på ytterligare ökat antal elever. En betydande del av eleverna är asylsökande. Asylsökande medför en kostnadstäckning från Migrationsverket, vilket medför att täckning finns för ökade kostnader.

Prognos helår 200 tkr.

Interkommunala ersättningar (IKE)

IKE, Inackordering, Skolskjuts och Antagning visar ett negativt resultat, -305 tkr.

Spångbergsgymnasiet håller ställningarna väl beträffande elevunderlag med cirka 370 elever under vårterminen och förväntas ha cirka 400 elever under hösten, språkinträdning inräknat. IKE visar en positiv utveckling eftersom en hög andel av Filipstadseleverna väljer Spångbergsgymnasiet inför höstterminen och andelen elever från andra kommuner ökar.

Prognos helår – 50 tkr.

Vuxenutbildning

Vuxenutbildning visar på ett positivt resultat, 117 tkr.

Vuxenutbildningen står inför stora förändringar. Samkörning med gymnasieskolan har verksamhetsmässigt och ekonomiskt varit framgångsrikt. Tyvärr sätter genomförd skolinspektion hinder för detta för framtiden. Vuxenutbildning ska genomföras året runt, inte bara under gymnasietid. Den kommunala insatsen måste öka om vi ska kunna erbjuda vuxenutbildning med tillräckligt utbud och kvalitet. En stor utmaning är det stora antalet nyanlända i Filipstads kommun som behöver svenska och kompetensutveckling. Detta innebär att Komvux i högre grad behöver egna resurser.

Prognos helår – 255 tkr.

SFI

SFI visar ett negativt resultat – 248 tkr. En mycket stor tillströmning av nyanlända har medfört nödvändig personalökning med ökade kostnader som följd.

Antalet studerande har mer än fördubblats på ett år.

Prognos helår – 1 200 tkr.

Investeringar

Planeringen angående medlen följer det äskande som gjorts med undantag för att vissa delar har skjutits på framtiden till förmån för skolmöbler. Samtliga medel kommer att förbrukas under året.

Kulturskola

Utfall: 98 tkr, Prognos: 100 tkr.

Budgetavvikelsen beror dels på ej budgeterad försäljning av musiklärartjänst till Storfors Kommun, dels på att elevantalet är lägre. Detta medför lägre materialkostnader.

Förebyggande och stöd

Elevhälsan

Utfall: Enligt budget, Prognos: Enligt budget.

Antal psykologutredningar under våren har varit många och medfört högre kostnader än budgeterat. Psykologens uppdrag kommer att förändras utifrån skollagens krav på förebyggande arbete. Målet med arbetet är att långsiktigt minska antalet psykologutredningar och utveckla särskilda anpassningar.

Läkarkostnaderna beräknas samtidigt bli lägre under året.

Samtidigt finns en positiv avvikelse på lön, varför verksamheten totalt sett prognosticeras följa budget.

Årets investeringar är prioriterade till dokumentskåp och kontorsmöbler, så långt tilldelade medel räcker.

Familjecentralen

Utfall: 42 tkr, Prognos: Enligt budget.

Det positiva utfallet beror på utebliven handledning för familjebehandlarna. Inga större investeringar under året.

HVB-hemmen

Det ekonomiska utfallet för första halvåret för HVB hemmen Bergslagaren och Masmästaren visar ett negativt utfall på -113 tkr. Prognosen på helår bedöms dock medföra en positiv avvikelse på 115 tkr. HVB hemmet Riddarnäset visar ett positivt utfall på kostnadssidan uppgående till 320 tkr, främst avseende lönekostnaderna som är lägre än budgeterat. Samtidigt finns det en negativ avvikelse på intäktssidan beroende av att antalet ungdomar på Riddarnäset under första halvåret varit lägre än budgeterat. I dagsläget är 14 ungdomar boende på Riddarnäset, vilket innebär att intäkterna för Juni ligger i nivå med budget. Verksamheternas resultat är föränderligt, med ungdomar som flyttar in och ut. Ungdomar med olika behov och traumatiska upplevelser.

MÅLUPPFYLLELSE

MÅL

Punkterna 2 till 5 sammanfaller med de statliga målen

1. Personalens utbildningsnivå

- Förskollärare och lärare har, senast 2015, fullständig behörighet enligt förordningen om "behörighet och legitimation för lärare och förskollärare".

2. Utveckling, lärande och kunskaper

- Alla elever minst klarar målen i samtliga ämnen.

3. Trygghet för barn och unga

- Alla barn och ungdomar känner sig trygga i kommunen
- Alla elever är nöjda med sin skolgång.

4. Inflytande och delaktighet

- Alla barn och elever har goda möjligheter till inflytande över sin utbildning och sin vardag i skola och förskoleverksamhet.
- Vårdnadshavarna erbjuds goda möjligheter till inflytande över utbildningen.
- Alla vårdnadshavare är nöjda med sina barns/ungdomars förskoleverksamhet och skolgång.

5. Skola – arbetsliv

- Alla barn och ungdomar har god kännedom om arbetsgivare och möjligheter till arbete i Filipstads kommun.
- Alla barn och ungdomar har en god självkännedom, ett gott självförtroende och en vetskap om att de är bra på något.

6. Utvecklingsarbetet Nya Perspektiv

- Samverkan mellan värmländska kommuner, Landstinget och region Värmland. Fokusområden som gäller barn- och utbildningsförvaltningen är: Den sårbara familjen, Psykisk hälsa samt Riskbruk och riskbeteende. Uppföljning av målsättningarna redovisas för nämnden med hjälp av elevhälsodatabasen ELSA.

MÅLUPPFYLLELSE

Förskoleverksamhet

Personalens utbildningsnivå

Vid annonsering av tjänster krävs examinerade förskollärare, vilket på sikt ska öka behörigheten. Det har varit och är fortfarande svårt att rekrytera legitimerade förskollärare.

Utveckling, lärande och kunskaper

Förskolan lägger grunden till det livslånga lärandet. Utifrån kunskapsuppdraget har personalen skapat stimulerande och variationsrika miljöer för att optimera barns lärande. Material erbjuds på ett tillgängligt sätt. Språk och kommunikation genomsyrar hela dagens pedagogiska arbete. Antalet nyanlända barn ökar hela tiden. Ett utvecklingsarbete gällande föräldrasamverkan pågår.

Trygghet för barn och unga

Personalen arbetar utifrån ett stödande och vägledande förhållningssätt. Personalens förhållningssätt är mycket viktigt och präglar ofta klimatet i barngrupperna. Personalen finns nära barnen för att kunna vara lyhörda, stimulera barnens samspel samt stötta och uppmuntra. Många barn har utvecklat sin självkänsla och sitt självförtroende. Personalen upplever att de flesta barn är trygga, trivs och har roligt. Det sociala samspelet fungerar bättre och man ser att barnen har utvecklat nya relationer till andra barn. Genom att skapa bra dagsrutiner och delning av barngruppen i mindre grupper har man märkt att miljön blivit lugnare och förutsättningarna för att ge varje barn uppmärksamhet har ökat.

Likabehandlingsplanerna upplevs som ett gott stöd i det vardagliga arbetet. Planerna ger en påminnelse om att varje barn är unikt, kompetent och viktigt. Personalen har haft

ansvar för att alla barn har blivit sedda och fått komma till tals varje dag.

Inflytande och delaktighet

Personalen upplever att de flesta barn, utifrån ålder och mognad har utvecklat sin förmåga att uttrycka sina tankar och åsikter. Flexibilitet och vuxennärvaro har bidragit till att man följer barns önsningar och behov. Förskolecheferna bjuder in till samråd en gång per termin. I det didaktiska samtalet mellan förskolechef och förskollärare aktualiserar barnens möjlighet till inflytande och delaktighet. En webbenkät till föräldrarna har skickats ut. Tyvärr är svarsfrekvensen låg.

Grundskola inklusive grundsärskola, förskoleklass, fritidshem och fritidsgårdar

Personalens utbildningsnivå

Verksamheternas utgångspunkt är alltid att anställa personal med adekvat utbildning/legitimation och behörighet eftersom välutbildad personal är en förutsättning för att eleverna ska få möjligheten att nå målpuppfyllelse. För att erhålla en tillsvidare tjänst krävs lärarlegitimation. Bristen på utbildad personal vid rekrytering är stor. Det är ett stort orosmoln inför framtiden.

Utveckling, lärande och kunskaper

Inom grund- och grundsärskolans organisation har vi från januari tappat en rektor, med ansvar för Strandvägsskolan, som fått tjänst i Karlstad. Rektorn från Stålvallaskolan ersatte denne. Ny rektor för Stålvallaskolan har rekryterats. I juni sade rektor på Åsensskolan upp sig för att fortsätta i Karlstad. Rekrytering pågår i skrivande stund.

Under en fyraårsperiod har fem rektorer startat sin tjänstgöring i kommunen. Av dessa finns nu två kvar. Trots detta fortskrider vårt skolutvecklingsprogram enligt plan. Fritidsgårdar: Verksamheten är välbesökt av både ungdomar som är födda i Filipstads kommun och nyanlända. Detta är mycket positivt för integrationen.

Trygghet för barn och unga

Vi arbetar fokuserat med trygghet och studiero i alla verksamheter. Arbetet bedrivs målmedvetet med utgångspunkt i de olika verksamheternas likabehandlingsplaner. För att säkerställa att målen nås arbetar vi med både enkäter (till exempel trygghetsenkäter till eleverna och enkäter till vårdnadshavarna) och intervjuer (trygghetssamtal genomförs två gånger per läsår). Eftersom detta är ett område där resultaten måste beskrivas i kvalitativa beskrivningar ber vi att få hänvisa till verksamheternas kommande redovisningar av det systematiska kvalitetsarbetet.

Inflytande och delaktighet

Representanter från Ferlinskolan och Stålvallaskolans elevråd har deltagit i det kommunala ungdomsrådet. Varje enhet/skola har fungerande klass- och elevråd, vilket är den del av verksamheten där eleverna tränar sig i att hantera den formella demokratin. En annan, kanske ännu viktigare

del av arbetet med inflytande och delaktighet, är elevernas möjligheter att påverka utformningen av den dagliga verksamheten. Detta är ett ständigt pågående arbete inom ramen för skolutvecklingsprogrammet.

Skola – arbetsliv

Det program som vid läsårsstarten 2014 togs i bruk för området skola/arbetsliv fortskrider enligt plan. Programmet är ett resultat av ett utvecklingsarbete som genomförts som ett utvecklingsprojekt i samarbete mellan skolan och näringslivet. Arbetet har lett till att skola/näringslivsarbetet har systematiserats och kvalitativt förbättrats vad gäller förberedelser, genomförande och utvärdering av de aktiviteter som ingår i programmet.

Frivilliga skolformer; Gymnasieskola och Komvux, SFI, Särvox och Uppdragsutbildning

Personalens utbildningsnivå

Andelen behöriga/legitimerade lärare är god. Skolan i Sverige har avslutat processen att lärare ska ha legitimation för att undervisa och sätta betyg (lag från 1/7 2015). En stor del av Frivilliga skolformers lärare har erhållit legitimation. Några tjänster har inte kunnat bemannas med personal som har legitimation. En svårighet att beskriva graden av legitimation/behörighet beror på att Spångbergsgymnasiet har en hög andel yrkeslärare och att yrkeslärare inte behöver legitimation/behörighet för att undervisa och tillsvidareanställas. Dock uppmanas alla yrkeslärare att utbilda sig och/eller skaffa legitimation. Yrkeslärarkåren har delvis en hög medelålder och då det i dagläget råder mycket stor brist på yrkeslärare kommer det att försvåra kommande rekryteringar. Lärare i svenska som andraspråk är ytterligare en kategori med mycket stor brist.

Utveckling, lärande och kunskaper

De olika satsningarna som gjorts för att öka elevernas kunskaper ger resultat om än i långsam takt. Senaste årens medelbetyg visar på en trend med ökat meritvärde. En komplikation för att kunna jämföra historiska fakta är ett nytt betygssystem sedan två år. Ett gediget systematiskt kvalitetsarbete pågår där målsättningen är ökade kunskaper. Statistik från läsåret 2015/2016 är ännu ej analyserad.

Trygghet för barn och unga

Skolan arbetar intensivt med trygghet. Två arbetsgrupper med personal arbetar med likabehandling i fokus. Eleverna involveras bland annat genom elevrådet. Planen och rutinerna för likabehandling/kränkande behandling har utvecklats avsevärt för att förebygga och att ha klara handlingsalternativ vid upptäckt.

Inflytande och delaktighet

Spångbergsgymnasiet har ett aktivt elevråd. Under året har skolledningen genomfört så kallade programforum där skolledning och elever mötts i dialog.

Enkäter beträffande studiernas kvalitet och trygghet genomförs varje läsår. Resultatet är mycket gott, särskilt med avseende på trygghet.

Skola - arbetsliv

Med åtta yrkesprogram varav fem är lärlingsprogram och övriga har enstaka lärlingselever är kopplingen till näringslivet nödvändig och självklar för Spångbergsgymnasiet. Fordons- och transportprogrammet, Handels- och administrationsprogrammet, Hantverksprogrammet frisör, Restaurang- och livsmedelsprogrammet och Vård- och omsorgsprogrammet gör halva sin studietid ute i arbetslivet, så kallad lärlingsutbildning. Övriga yrkesprogram har som utgångspunkt minst 15 veckors APL/APU, arbetsplatsförlagd lärande/arbetsplatsförlagd utbildning. Lärlingsutbildning förekommer även på dessa program.

Förebyggande och stöd

Elevhälsan

Personalens utbildningsnivå

All personal inom elevhälsan innehar adekvat utbildning för den tjänst de innehar. Verksamhetens utgångspunkt är alltid att anställa personal med adekvat utbildning/legitimation. Välutbildad personal är en förutsättning för att eleverna ska få möjligheter att må bra och uppnå goda studieresultat.

Utveckling, lärande och kunskaper

Arbetet med att kartlägga elevers behov av extra anpassningar och stöd har resulterat i en mer anpassad studiemiljö och tillgång till individuella inlärningsmöjligheter. De riktade insatserna har fallit väl ut och gett goda resultat. Man har märkt att elever inte vet vilket stöd eller vilka hjälpmedel de har möjlighet att få och kunna använda.

Trygghet för barn och unga

Elevhälsan arbetar förebyggande och hälsofrämjande för att ge barn och unga en bra och trygg miljö. Det är i mötet och samtalet som elevhälsans personal kan ge eleverna redskap, där de själva kan påverka sin situation och sina liv. De flesta elever är trygga, trots det kan personalen i samtalen identifiera barn och unga som inte känner trygghet. Det finns även elever, som av olika anledningar har en otrygg hemsituation.

Delar av elevhälsan arbetar tillsammans med skolornas trygghetsteam och ger stöd till de elever som är identifierade.

Inflytande och delaktighet

I hälsosamtalen med eleverna används ett för alla Värmlandskommunerna gemensamt frågeformulär. Samtalet ska leda till att eleverna får en god självkännedom, har inflytande och gör goda val i sin vardag.

Nya perspektiv

Elevhälsans medicinska insatser – skolsköterskorna presenterade valda delar ur elevhälsodatabasen ELSA vid nämndens aprilsammanträde.

Familjecentralen

Personalens utbildningsnivå

All personal på familjecentralen innehar adekvat utbildning för den tjänst de innehar.

Trygghet för barn och unga

Öppna förskolan och familjebehandlarna samarbetar med Landstingets verksamheter för att erbjuda en nära mötesplats med olika professioner.

För att stärka det sociala nätverket runt barnen och deras föräldrar har man bland annat haft föräldragrupper, olika aktiviteter och informationstillfällen.

Inflytande och delaktighet

Personalen på Familjecentralen arbetar aktivt för att skapa arbetsformer där föräldrar och barn är delaktiga. Man arbetar även för att stärka och tillvarata föräldrarna som resurser.

HVB-hemmen

Personalens utbildningsnivå

Alla boendeassistenter på HVB-hemmen innehar adekvat utbildning för den tjänst de innehar.

Trygghet för barn och unga

Varje ungdom har två kontaktpersoner i sitt boende med ansvar för den dagliga omsorgen, kontakter med god man och ut i samhället. Kontaktpersonerna ska arbeta för att ett ömsesidigt förtroende byggs upp dem emellan.

Boendeassistent ska tillgodose ungdomarnas behov av trygghet, hälsa och fritid.

Inflytande och delaktighet

Ungdomen har möjlighet att påverka sin situation vid upprättande av den egna genomförandeplanen samt vid husmöten och enskilda samtal. Utöver detta finns möjlighet till kontakt med socialsekreterare, föreståndare, kurator och boendepersonal.

ÅRETS VIKTIGASTE HÄNDELSE

Förskoleverksamhet

Två nya deltidsavdelningar, Lejonkulan, startade i februari. Vilekulla kommer att efter sommaren starta ytterligare en avdelning. Iordningställande av lokal pågår under sommaren. Inom arbetet med förbättrad inomhusmiljö har ytterligare en avdelning på Bullerbyn åtgärdats.

Under våren har verksamhetschef, förskolechefer och förskoleassistent flyttat till nya kontorslokaler på Spångbergsgymnasiet.

Grundskola inklusive grundsärskola, förskoleklass, fritidshem och fritidsgårdar

Under våren presenterade SKL sitt resultat av öppna jämförelser gällande bästa grundskolor i landet 2015, Filipstad hamnade på plats 6, vilket är ett mycket gott betyg på det arbete som skett inom skolutvecklingsprogrammet. Detta arbete har fortsatt under 2016.

Under läsåret 15/16 har grundskolan inklusive grundsärskolan tagit emot cirka 180 nya elever, vilket ställt stora krav på verksamheten.

En ny rektor för Stålvallaskolan har anställts då före rektorn byte tjänst till Strandvägsskolan för att ersätta rektorn där som slutade. I juni sade Åsenskolans rektor upp sig för nytt arbete. Den tjänsten är ännu inte tillsatt.

Frivilliga skolformer; Gymnasieskola och Komvux, SFI, Särsvux och Uppdragsutbildning

Gymnasieskolan

- Sex lärare har uppdraget som förstälärare.
- Nya eleverna har totalt sett ökat i antal och framförallt har komplexiteten ökat på grund av stora skillnader i tidigare erfarenheter. Det har medfört ytterligare grupper och fler salar för undervisning i svenska som andraspråk samt fler lärartjänster i ämnet. Andelen nya elever ökar glädjande nog på nationella program men medför också behov av ökade stödinsatser.
- Skolinspektionen har slutfört sin kvalitetsgranskning av gymnasieskolan och gymnasiesärskolan. Skolinspektionens utlåtande/beslut ger ett mycket gott resultat med ett kvitto på ett gediget kvalitetsarbete.
- Inför höstterminen 2014 anställdes en specialpedagog på deltid där tjänsten utökats till 50 % under 2015. Detta har gett ett gott resultat beträffande stöd till elever med utökade behov. Tjänsten utökas till heltid ht 2016.
- Utbyte har genomförts med vår partnerskola i Oschersleben Tyskland.
- Antalet lärlingselever på de program det erbjuds har ökat till cirka 120 elever. sex av våra program är från hösten 2016 rena lärlingsprogram och på övriga yrkesprogram finns några platser. Spångbergsgymnasiet är relativt sett en av landets ledande beträffande lärlingsutbildning. Statsbidragen som följer för företagen har gett cirka 5 700 tkr till företagen i regionen under 2015.

Komvux/SFI

- Antalet elever inom SFI har ökat kraftigt från cirka 90 till 180 på ett år. Ytterligare 25 står på kö. Både personalbehovet och lokalbehovet har ökat. En flytt av hela SFI till det så kallade Lärcentrum har skett under våren.
 - Satsningar har gjorts för att öka tillgången på platser för yrkesutbildning för vuxna (yrkesvux). Dock har staten minskat möjligheterna med minskade bidrag som följd.
 - Ett stort antal vuxna har genomgått distansutbildning inom vård och omsorg.
- Skolinspektionen har inspekterat verksamheten och ger ett gott betyg förutom behov av systemering av uppföljning av de studerandes resultat och att studierna skall erbjudas under helår.

Förebyggande och stöd

Elevhälsan

Den samlade elevhälsan har under våren avslutat ett uppdrag tillsammans med Specialpedagogiska skolmyndigheten för att utveckla arbetsformer i det förebyggande arbetet.

Familjecentralen

Ett material för föräldragrupper har utarbetats för att ge stöd och information till föräldrar under och efter graviditeten. Under våren har ett årshjul för det systematiska kvalitetsarbetet tagits fram. I slutet av juni hölls ett läger på Lertorpet för barn och familjer.

HVB-hemmen

I mitten av februari var första etappen av det nya HVB-hemmet Riddarnäset klar. Personal var tillsatt och ungdomar flyttade in från den 1 mars. Kurator har anställts som stöd för ungdomar i alla tre HVB-hemmen.

FRAMTID

Förskoleverksamhet

Platsbehovet i tätorten och Lesjöfors är svårbedömd då andelen nyanlända barn är svår att beräkna. Med största sannolikhet kommer ytterligare avdelningar att behöva startas inom tätorten efter årsskiftet.

Arbete med förskolornas inomhusmiljö fortsätter.

Behovet av en utvecklingspedagog kvarstår. Detta för att ytterligare höja kvalitén och att avlasta förskolechefernas arbetsbörda.

Bristen på legitimerade förskolelärare är stor. Detta kan påverka förskolans kvalitét framöver.

En ny tillförordnad verksamhetschef börjar 1 augusti och är anställd ett år framöver. Detta för att avlasta nuvarande verksamhetschef.

Grundskola inklusive grundsärskola, förskoleklass, fritidshem och fritidsgårdar

Arbetet med att utveckla elevernas lärande och därmed måluppfyllelsen fortsätter enligt plan. Att ha en långsiktig plan som är känd i hela verksamheten och som alla ställer sig bakom gör att det finns all anledning att tro på fortsatt god utveckling. De viktigaste delarna framåt, liksom nu, utgörs av rektorens pedagogiska ledarskap, fortsatt generell och specifik (ämnesdidaktik) didaktisk kompetensutveckling för att ytterligare stärka ledarskapet i klassrummet samt enträget arbete i enlighet med kvalitetssäkringsmodellen. Just kvalitetssäkringsmodellen innebär att alla elevers lärande följs upp och utvärderas enligt en fastställd tidplan. Efter analysen av resultaten återför ämnesutvecklarna resultaten tillsammans med åtgärdsrekommendationer. Det allt svårare rekryteringsläget beträffade behörig lärarpersonal och rektorer är bekymmersamt. Där står vi inför stora utmaningar.

Fritidsgårdar. Utrustningen i lokalerna kommer att förnyas och bytas ut utifrån behov och ekonomi. Fortsatt arbete med att utveckla verksamheten utifrån ungdomarnas behov och önskemål.

Frivilliga skolformer; Gymnasieskola och Komvux, SFI, Särsvux och Uppdragsutbildning

Demografi

Då elevkullarna, på grund av demografin, är relativt små under överskådlig tid kommer Spångbergsgymnasiet med stor sannolikhet att känna av detta. Dock har detta befarats i ett antal år men inte fått genomslag utan skolan har hållit ställningarna som filipstadselevernäs främsta alternativ. Inför ht 2016 räknar vi med att cirka 75% av eleverna i åk 1 kommer från hemkommunen. Det viktiga arbetet med att göra skolan attraktiv för eleverna fortsätter samtidigt som en anpassning av utbud, organisation och verksamhet sker kontinuerligt.

En stor utmaning är att IM språkintröskning växer kraftigt. Elever från många länder och med olika förutsättningar ställer stora krav på skolorganisationen. Totala antalet elever väntas bli cirka 400 hösten 2016. Det är det högsta elevtalet på 20-25 år!

Systematiskt kvalitetsarbete

Vi tror att kvalitét är det viktigaste när det gäller att vara nummer ett för eleverna. Ett strukturerat arbete fortsätter för högre måluppfyllelse. Det finns ett ökat stödbehov i de nationella programmen där andelen nya elever ökar. Spångbergsgymnasiet har sökt och erhållit statliga medel för utveckling av APL.

Utbud

Ett så stort utbud som möjligt i förhållande till givna förutsättningar är en överlevnadsfråga för Spångbergsgymnasiet. Vi satsar på det vi är bra på! Bergteknik är en riksrekryterande nisch som utvecklas ytterligare.

Samverkan arbetslivet

Spångbergsgymnasiet satsar på lärlingsutbildning för fler program och samverkar med näringslivet i mycket hög grad. Inför höstterminen formas Industritekniska programmet som ytterligare ett lärlingsprogram. Cirka 120 elever på gymnasieskolan är lärlingselever och har halva sin studietid ute i näringslivet.

Komvux

Det flexibla lärandet är ett måste för att möta det behov som den studerande har. Här har omvårdnadsutbildningen kommit mycket långt. Distansstudier kombineras med närträffar och vuxnas kunskaper valideras. Möjlighet att kombinera studier med arbete finns.

Det finns en viss svårighet att samordna studier mellan ungdomar och vuxna då de vuxna ofta vill läsa ett ämne snabbare. Samordning sker så långt det är möjligt.

Ett studiecentra (Lärcentra) där vuxna möter en flexibel organisation som kan möta individuella behov måste tas fram.

Skolinspektionen ställer krav på Filipstads kommun att tillhandahålla utbildning året om med kontinuerligt intag.

Detta kommer att försvåra samordningsvinster med gymnasieskolan och därmed ge ökade kostnader.

Efterfrågan av vuxenutbildning ökar vilket också innebär behov av en egen organisation.

Frivilliga skolformer har potential för att forma yrkesintroduktion/utbildning för nyanlända men har i dagsläget inte tillräckliga former för finansiering. Vi har en industriverkstad med möjlighet för svets och en fordonsverkstad för personbilsteknik som resurs för vuxenutbildning.

Ökad samverkan med övriga kommunala verksamheter är nödvändig och kommer att prioriteras.

Under hösten kommer arbetsmaterialet "Hitta rätt" att implementeras hos personalen för fortsatt arbete med ungdomarna.

NYCKELTAL

P.g.a. den stora volymökningen av barn och elever, samt tilldelning av extra integrationsmedel inom Barn- och utbildningsnämnden är det svårt att i nuläget beräkna nyckeltal som är korrekta vilket gör att inga nyckeltal kommer att lämnas i delårsbokslutet utan kommer att genomarbetas inför årsbokslut 2016.

Förebyggande och stöd

Elevhälsan

Utrustningen i lokalerna fortsätter att förnyas och bytas ut utifrån behov och ekonomi.

Utifrån det ökade elevantalet kommer det från höstterminens start ske en utökning av skolsköterska och kurator för att tillgodose det ökade behovet.

Familjecentralen

Ett framtida mål är att utveckla möjligheter för kulturellt utbyte mellan sociala och etniska grupper.

Arbetet med att marknadsföra familjecentralen är ett pågående arbete inom styrgruppen.

Arbetslaget har påbörjat ett arbete för att öka kunskapen om en giftfri miljö.

HVB-hemmen

Fortsatt arbete med att vidareutveckla boendeformen till att gälla hela boendekedja, med ankomstboende, träningsboende och lägenhetsboende/utsluss.

---SOCIALNÄMNDEN -----

KOMMENTARER TILL DELÅRETS RESULTAT

Socialnämnden redovisar en prognos i samband med delårsbokslutet som visar ett underskott med – 6 680 tkr.

Nämnd- och styrelseverksamhet
Verksamheten redovisar en budget i balans.

Gemensam administration
Verksamheten redovisar ett överskott med ca 900 tkr. Överskottet avser ett återsök från Migrationsverket från 2013 och 2014 som tidigare inte intäktsredovisats pga. stor osäkerhet. Pengarna har nu inkommit.

Hemtjänst – hemsjukvård - särskilda boenden (SÄBO)
Verksamheterna totalt redovisar ett underskott med ca – 1 200 tkr.

Hemsjukvården redovisar ett underskott med –500 tkr. Verksamheten har stora problem med att rekrytera semestervikarier, vilket ger ökade kostnader för personal från bemanningsföretag och extraersättning till ordinarie personal för att arbeta extrapass.

Särskilda boenden redovisar en budget i balans.

Poolverksamheten redovisar ett underskott med –200 tkr. Underskottet beror på introduktionskostnader för nya medarbetare samt hög sjukfrånvaro under första kvartalet.

Hemtjänsten redovisar ett underskott med –500 tkr. Det är antalet serviceinsatser som ökat och då främst insatsen tvätt.

LSS-verksamheter

Verksamheternas totala underskott uppgår till -1 500 tkr. Underskottet finns främst inom personlig- och kommunal assistans och avser nya ärenden.

Övrig vård och service

Verksamheterna redovisar totalt ett underskott med –960 tkr. Socialnämnden beslutade i mars att utöka antalet platser från 10 till 14 pga. överbeläggning. Ökad kostnad mars till december finansieras av statliga medel. Merkostnaden innan belastar verksamheten.

Enheten har även haft ett övervak dygnet runt som medfört ökade kostnader för första halvåret, med början 20160130.

Färdtjänst

Färdtjänsten redovisar ett överskott med 900 tkr. Överskottet avser en återbetalning för år 2015.

Öppen vård

Verksamheten redovisar en budget i balans.

Individ- och familjeomsorgen (IFO) vuxna

Enheten redovisar ett underskott med –3 900 tkr. Försörjningsstödet redovisar en budget i balans. Det är placeringskostnader för vuxna som står för hela underskottet. Underskottet uppgår till –4 186 tkr. Administrationskontot redovisar ett litet plus.

Individ- och familjeomsorgen (IFO) barn och unga

Enheten redovisar ett underskott med ca –1 200 tkr.

Det är kontot för familjehemsplacerade barn som står för underskottet. Inströmningen av barnärenden är hög.

Nyanlända

De sammanlagda verksamheterna för nyanlända, för såväl vuxna som barn och unga redovisar ett överskott med ca 1 700 tkr. Huvuddelen av överskottet avser schablonintäkter då kommunen har haft fortsatt högt mottagande. Fram till och med sista maj har 123 personer kommunplacerat sig i Filipstad.

Investeringar

Investeringsbudgeten för 2016 uppgår till 800 tkr. Under första halvåret har 60 tkr av medlen tagits i anspråk. Kostnaden avser inköp av sängar till våra särskilda boenden.

MÅLUPPFYLLELSE

Att anta de fyra utmaningarna inom Nya perspektiv (mål under respektive utmaning är de antagna mål som relaterar till socialförvaltningen).

1. Den sårbara familjen

- Filipstads kommun ska skapa förutsättningar för att familjer inom kommunen ska känna sig trygga samt att det vid behov skall finnas ett utvecklat och anpassat stöd för familjer. *Arbetet pågår*

2. Riskbruk och riskbeteende

Filipstads kommun ska aktivt uppmärksamma riskbruk och riskbeteende i kontakter med elever, klienter, patienter och brukare. Kommunen ska också utveckla samverkan med andra vårdgivare. *Delvis uppfyllt, ny ANDT-strategi håller på att tas fram.*

3. Psykisk hälsa

- Filipstads kommun ska arbeta för att medborgarnas psykiska välbefinnande ska öka, samt att kommunen ska bidra till en ökad kunskap om psykisk hälsa hos allmänheten med prioritet på unga vuxna (18–25 år). *Arbetet pågår, ex utveckla första linjen tillsammans med Landstinget.*

4. Äldres hälsa

Filipstads kommun ska skapa förutsättningar för en trygg, frisk ålderdom för äldre i kommunen. Detta ska komma den enskilde till del genom en god kvalitet i berörda verksamheter och inom följande områden:

- God vård i livets slutskede
- Preventivt arbetssätt (mot t ex undernäring, fall, trycksår och dålig munhälsa)
- God vård vid demenssjukdom
- God läkemedelsbehandling för äldre
- Sammanhållen vård och omsorg

Ständigt pågående arbete

5. Handikappolitiskt mål

Programmets rubrik har fått lydelsen "Delaktighet i samhället för människor med varierande levnadsvillkor".
Planerad föreläsning under hälsoveckan via Handikapprådet

ÅRETS VIKTIGASTE HÄNDELSER

Övergripande

- Socialstyrelsen har beviljat Filipstads kommun 75 tkr i statsbidrag för att öka kunskapen om homosexuella, bisexuella och transpersoners situation. Första utbildningstillfället hölls under våren.

Hemtjänst/hemsjukvård/särskilda boenden (SÄBO)

- Socialnämnden har beslutat att förvaltningen ska rekvidera stimulansmedel för ökade bemanning inom äldreomsorgen för 2016. Förvaltningen har i projektform anställt 6,0 årsarbetare för att planera och genomföra aktivering, gemenskap och rehabilitering på alla särskilda boenden från 1/3-31/12-2016.
- Samtliga hemtjänstområden omfattas nu av det digitala nyckelsystemet så kallad "nyckelfri hemtjänst".
- Socialnämnden har fattat ett beslut om att servicehuset Ugglan konverteras till ett trygghetsboende allt eftersom lägenheterna blir lediga.
- Under 2016 startades en provverksamhet i hemtjänsten där gruppen och dess arbetsledare mer självständigt ska organisera och fördela arbetet. Två arbetsgrupper deltar i projektet, Sparbanksgatan och Stora Torget.
- Socialnämnden beslutade i mars att öka antalet platser på rehab- och korttidsenheten från 10 till 14 med anledning av den höga beläggningen från och med oktober 2015. Utökningen finansieras av statliga stimulansmedel i år.
- Socialnämnden beslutade i november 2015 om ett utredningsuppdrag att utreda organisationen för sjuksköterskor, distriktssköterskor, arbetsterapeuter och sjukgymnaster. KPMG genomförde utredningsuppdraget. Socialnämnden godkände utredningen i maj. Socialnämnden beslutade om att ge förvaltningen ett antal nya utredningsuppdrag, inom rehabilitering och hemsjukvård, som en följd av de åtgärdsförslag som utredningen gav.
- Som ett led i utvecklingen av e-Hälsa har socialförvaltningen under våren deltagit i projekt "sluta faxa" i samverkan med landstinget och övriga kommuner. Projektet medför att NPÖ (nationell patientöversikt) måste användas i större omfattning.

LSS-verksamheterna

- Socialförvaltningen har ansökt om statliga medel för kompetenssatsning till baspersonal inom funktionshinderområdet med start hösten 2016. Socialförvaltningen samverkar med utbildningssamordnaren Spångbergsgymnasiet via vård och omsorgscollege för att säkerställa

kompetensförsörjningen och att personal med rätt kompetens kan anställas i våra verksamheter i framtiden.

Kommunrehab

- Socialnämnden beslutade i november 2015 om ett utredningsuppdrag att utreda organisationen för sjuksköterskor, distriktssköterskor, arbetsterapeuter och sjukgymnaster. KPMG genomförde utredningsuppdraget. Socialnämnden godkände utredningen i maj. Socialnämnden beslutade om att ge förvaltningen ett antal nya utredningsuppdrag, inom rehabilitering och hemsjukvård, som en följd av de åtgärdsförslag som utredningen gav.
- Som ett led i utvecklingen av e-Hälsa har socialförvaltningen under våren deltagit i projekt "sluta faxa" i samverkan med landstinget och övriga kommuner. Projektet medför att NPÖ (nationell patientöversikt) måste användas i större omfattning.

Individ- och familjeomsorgen

- Verksamheten Barn och unga organiserades om vid årsskiftet och ingår numer i individ- och familjeomsorgens verksamhet. Första halvan av året har ägnats åt att strukturera om Barn- och ungdomsgruppens verksamhet för att säkerställa rättssäkerhet och arbetsmiljö.
- Under våren 2016 har Barn och unga påbörjat arbetet med att implementera nya BBIC för enklare och mer systematisk handläggning av barnärenden.
- Projekt överskulsatta påbörjades 2016 och fortlöper hela året. Projektet innehåller olika delar för att minska pågående överskulsatthet men också förebyggande insatser för att färre hushåll ska hamna i överskulsatthet.

FRAMTID

Övergripande

- Ökad styrning från regering och myndigheter ställer krav på ökad dokumentation och införande av nya arbetssätt. Vidare ställs ökade krav på riskanalyser och egenkontroller via det systematiska kvalitetsledningssystemet.
- En stor och viktig fråga är rekrytering av personal, hur de ska lockas att vilja arbeta inom den sociala sektorn.
- Ökade svårigheter att rekrytera vikarier med tillräcklig kompetens
- Psykiatriutvecklingen i samhället och kommunens roll i denna utveckling kommer att medföra ökat krav på personalens kompetens.
- Hur kommer utvecklingen av digital teknik att påverka våra verksamheter?
- Analysera framtidens behov av äldreomsorg och kommunal hälso- och sjukvård.

Hemtjänst/hemsjukvård/särskilda boenden (SÄBO)

- Många äldre med omfattande sjukvårdsbehov ställer höga krav på kunskap och kompetens. Behovet av sjuksköterskekompetens ökar. Resurserna räcker inte och svårigheterna att rekrytera till ordinarie tjänster och vikariat ökar risken för att patientsäkerheten inte kan upprätthållas.

LSS-verksamheterna

- Inom LSS pågår ett arbete med att se över vilka kompetenskrav som ska ställas på medarbetare som arbetar inom LSS.

Kommunrehab

- Många äldre med omfattande rehabiliteringsbehov ställer höga krav på kunskap och kompetens. Behovet av sjukgymnaster/fysioterapeuter och arbetsterapeuter ökar. Resurserna räcker inte och det ökar risken för att patientsäkerheten inte kan upprätthållas

Individ- och familjeomsorgen

- Det finns en oro inför framtiden inom individ- och familjeomsorgens hela verksamhetsområde när det gäller rekrytering. Det är idag svårt att rekrytera medarbetare till verksamheten.
- Socialstyrelsen har beviljat medel för att kommunen ska kunna förstärka med fler medarbetare inom barn- och ungdomsvården. Satsningen pågår till 2019.

NYCKELTAL

Verksamhetsmått	Redov 2014	Redov 2015	Budget 2016	Redov 2016/06	Avvikelse mot budget
Individ- o familje- omsorgen					
Nettokostnad i tkr:					
Vuxna	3887	7047	5010	5756	-3251
Försörjningsstöd					
Nettokostnad i tkr	21233	25908	26490	12847	398
Hemtjänst					
Genomsnittlig kringtid	35%	35%	35%	35%	0
Antal bemannings- timmar	233900	242784	242785	125198	-3808
Särskilda boenden exkl serviceboende					
Antal platser	131	131	131	131	0
Serviceboende					
Antal platser	22	22	22	22	0
Rehab- och korttidsenhet (exkl specialistpersonal)					
Antal platser	10	10	10	12,6	-2,6
Antal vård dygn	3553	3734	3650	2309	-484
Kostnad/plats/år i kr	661520	666321	620400	679825	-59425
Kostnad/vård dygn i kr	1861	1823	1670	1854	-184

Verksamhetsmätt	Redov	Redov	Budget	Redov	Avvikelse
	2014	2015	2016	2016/06	mot budget
<u>LSS-verksamheterna</u>					
Personig assistans					
LASS/FK					
Antal personer	19	19	17	17	0
Personig assistans kommunal					
Antal personer	6	6	6	6	0
Gruppboende					
Vuxna					
Antal personer	23	23	23	23	0
Kostnad/plats i kr	738913	747435	755783	726522	29261
Daglig verksamhet					
Antal personer	45	49	48	50	-2
Kostnad/plats i kr	84555	83800	87500	90000	-2500
Social psykiatri					
Paradisgården					
Boende-psykiatri					
Antal platser, varav	11	11	11	11	0
Särskilt boende	10	10	10	10	0
Växelvård	1	1	1	1	0
Kostnad/plats i kr	371727	411090	406909	390364	16545

---ÖVRIGA NÄMNDER-----

ÅRETS VIKTIGASTE HÄNDELSE

- Revision

Under första halvåret har följande granskningar skett:

- Årsredovisning 2015. Revisionsberättelse och revisorernas redogörelse har upprättats.
- Revisionsberättelser har avlämnats för stiftelserna samt granskning av bolagen har gjorts.
- Väsentlighets- och riskanalys har genomförts och revisionsplan för 2016 har upprättats.
- Fördjupad granskning: - Upphandling och inköp - Missbruk av förtroendeställningar
- I maj månad gjorde revisionen studiebesök på Stålvallaskolan i Lesjöfors samt besök av HVB-hemmet Riddarnäset för att få fördjupade kunskaper i arbetet med bildning och integration.
- Träff med fullmäktiges presidium ägde rum under april och maj.

- Valnämnd

Under 2016 genomförs inga val.

- Överförmyndare

Fr.o.m. den 1 januari 2011 ingår Filipstads kommun i en gemensam överförmyndarnämnd i Östra Värmland tillsammans med Kristinehamn, Karlskoga, Degerfors och Storfors.

Prognosen för 2016 visar på ett överskott med 600 tkr då ej återsökningsbara kostnader minskat kraftigt.

---FINANSIERING-----

KOMMENTARER TILL PROGNOSEN

Finansieringens prognos för 2016 pekar på ett resultat på 635,74 mkr vilket är förbättring jämfört med budget med 6,5 mkr.

Främsta orsakerna:

mkr	
- Skatter och generella statsbidrag	6,6
- Slutavräkning	-0,9
- Utdelning Filipstads Värme AB	0,8

MÅLUPPFYLLELSE

Enligt antagen budget för 2016 skall resultatet före avsättning till social investeringsfond vara minst 1,5 % av skatteintäkter och generella bidrag. Dock har undantag gjorts från detta mål för 2016.

Enligt prognosen kommer resultatet att uppgå till – 4,9 mkr. För att uppnå 1,5 % krävs ett resultat på 9,4 mkr. En resultatförbättring med 14,3 mkr.

Enligt balanskravutredningen kommer Filipstads kommun att ha underskott som ska återställas inom en treårsperiod 2017 – 2019.

I budget för 2016 antogs låneskulden uppgå till 157,3 mkr vid utgången av 2016. Prognostiserat kommer låneskulden att uppgå till 155,2 tkr om ingen ytterligare upplåning sker under året.

Likvida medel uppvisar vid halvåret ett överskott med 11,5 mkr. Prognosen för likvida medel visar att med den resultatutveckling och investeringsnivå som prognostiseras kommer likvida medel att vara negativt vid årsbokslutet och uppgå till – 23,3 mkr.

Soliditeten uppgår per 2016-06-30 till 34,8 % vilket är en försämring jämfört med budget med -1,5 %. Prognosen visar en ytterligare försämring på årsbas jämfört med budget med -0,1 % och kommer att uppgå till 34,9 %.

Resultatutredning 2016-06

tkr

Årets resultat enligt resultaträkning	11 117
Reducering av samtliga realisationsvinster	0
Justering för realisationsvinster/förluster enligt undantagsmöjlighet	0
Orealiserade förluster i värdepapper	0
Justering för återföring av orealiserade förluster i värdepapper	0
Årets resultat efter Balanskravsjusteringar	<u>11 117</u>
Medel till resultatutjämningsfond	
Medel från resultatutjämningsfond	
Årets balanskravsresultat	<u>11 117</u>

Med hänvisning till ovanstående kan konstateras att inget underskott fanns att återställa under 2016. Prognosen visar dock att prognostiserat resultat uppgår till -4 918 tkr vilket gör att underskott kommer att och att inget nytt underskott uppstått under 2015.

INVESTERINGAR

Nämnd/ Förvaltning/ Projekt	Utgifter		Inkomster		Netto			Netto	Netto
	Budget 2016	Redovisn. 2016/06	Budget 2016	Redovisn. 2016/06	Budget 2016	Redovisn. 2016/06	Budget- avv.	Prognos 2016	Budget- avv.
<i>Kommunstyrelses au</i>	-100	0	0	0	-100	0	100	-100	0
Stab / Ek.stöd /Personalenhet	-100	0	0	0	-100	0	100	-100	0
1500 Server Economa	-100				-100	0	100	-100	
<i>Teknikutskott</i>	-55 216	-19 340	0	445	-55 216	-18 895	36 321	-55 216	0
- Biblioteksenhet	-50	0	0	0	-50	0	50	-50	0
1590 Inventarier bibliotek	-50				-50	0	50	-50	0
- IT-enhet	-1 050	-601	0	0	-1 050	-601	449	-1 050	0
1521 Inventarier Repro	-50				-50	0	50	-50	0
1522 Inventarier Data	-600	-429			-600	-429	171	-600	0
1524 IT Utbyggn.infrastruktur	-400	-172			-400	-172	228	-400	0
- Serviceenhet	-625	-34	0	0	-625	-34	591	-625	0
1602 Städustruening	-375	-34			-375	-34	341	-375	0
1604 Inventarier kost	-250				-250	0	250	-250	0
- Fastighetsenhet	-36 908	-13 508	0	132	-36 908	-13 376	23 532	-36 908	0
0201 Div. investeringar fastighet	-1 000	-293			-1 000	-293	707	-1 000	0
0202 Markförvärv	-100				-100	0	100	-100	0
0203 Takomläggningar	-2 910	-901			-2 910	-901	2 009	-2 910	0
0204 Ombyggnad hissar	-300				-300	0	300	-300	0
0209 Energibesparing	-4 472	-444			-4 472	-444	4 028	-4 472	0
0210 Säkerhet / Skydd	-700	-324			-700	-324	376	-700	0
0211 Handikappåtgärder	-200	-60			-200	-60	140	-200	0
0212 Yttre miljö skolor	-500	-26			-500	-26	474	-500	0
0217 Inventarier kost (fastighet)	-320	-39			-320	-39	281	-320	0
0230 Riddamäset Nkr	-3 254	-1 690			-3 254	-1 690	1 564	-3 254	0
0232 Trasten 11	-2 767	-1 085		132	-2 767	-953	1 814	-2 767	0
0233 Lokaler ambulansverksamhet	-9 209				-9 209	0	9 209	-9 209	0
0234 Omb. Nykroppa skola	-276				-276	0	276	-276	0
0235 Masmästaren 5 och 6	-5 200	-5 200			-5 200	-5 200	0	-5 200	0
0260 Interna lokalanpassningar	-4 700	-3 350			-4 700	-3 350	1 350	-4 700	0
0263 Åtgärder skolor	-1 000	-96			-1 000	-96	904	-1 000	0
- Teknisk enhet skattefin.	-8 328	-1 969	0	6	-8 328	-1 963	6 365	-8 328	0
0103 Övriga maskiner	-140	-25			-140	-25	115	-140	0
0104 Utbyte traktor 21012	-650	-422		6	-650	-416	234	-650	0
0106 Upprusting lekparkar	-82	-36			-82	-36	46	-82	0
0108 Utr.utv. Kalhyttans IP	-245	-29			-245	-29	216	-245	0
0300 Energibesparing	-1 300	-617			-1 300	-617	683	-1 300	0
0310 Anläggning av gator	-1 225				-1 225	0	1 225	-1 225	0
0311 Hötorget Etapp 1	-500				-500	0	500	-500	0
0312 GC-väg Industrivägen Fd	-225	-22			-225	-22	203	-225	0
0313 GC-väg John Ericssongatan Fd	-225	-71			-225	-71	154	-225	0
0317 Fagerbergsvägen Etapp 2	-392	-82			-392	-82	310	-392	0
0318 Fagerbergsvägen etapp 1	-445	-167			-445	-167	278	-445	0
0321 Dammbovägen Nykroppa	-275				-275	0	275	-275	0
0341 Berga Nordmark	-246				-246	0	246	-246	0
0401 Flakudden	-422	-29			-422	-29	393	-422	0
0402 Aktivitetspark Ungdomens hus	-980	-41			-980	-41	939	-980	0
0403 Filipstad Småbåtshamnen	-276	-308			-276	-308	-32	-276	0
0404 Ställplats	-500	-50			-500	-50	450	-500	0
0405 Badplatser översyn	-200	-70			-200	-70	130	-200	0

INVESTERINGAR

Nämnd/ Förvaltning/ Projekt	Utgifter		Inkomster		Netto			Netto	Netto
	Budget 2016	Redovisn. 2016/06	Budget 2016	Redovisn. 2016/06	Budget 2016	Redovisn. 2016/06	Budget- avv.	Prognos 2016	Budget- avv.
Nämnd/ Förvaltning/ Projekt	Utgifter		Inkomster		Netto			Netto	Netto
	Budget 2015	Redovisn. 2015	Budget 2015	Redovisn. 2015	Budget 2015	Redovisn. 2015	Budget- avv.	Prognos 2015	Budget- avv.
- Teknisk enhet avgiftsfin.	-8 255	-3 228	0	307	-8 255	-2 921	5 334	-8 255	0
0501 Serviser, vatten	-108	-202		307	-108	105	213	-108	0
0502 Serviser, avlopp	-108				-108	0	108	-108	0
0503 Utbyte ventiler	-200				-200	0	200	-200	0
0510 Ledningsarbete	-1 630				-1 630	0	1 630	-1 630	0
0511 Busstorget Filipstad	-800	-55			-800	-55	745	-800	0
0513 Kalhyttan Etapp 1 Norra	-495	-605			-495	-605	-110	-495	0
0517 Fagerbergsvägen Etapp 2	-104	-120			-104	-120	-16	-104	0
0520 Lundsvägen Nykroppa	-500	-629			-500	-629	-129	-500	0
0521 Dammbovägen Nykroppa	-700				-700	0	700	-700	0
0542 Forshyttan Väster om skolan	-687	-50			-687	-50	637	-687	0
0563 Vattenverk	-600	-114			-600	-114	486	-600	0
0564 Omb pers./teknikbyggnad	-750	-1 066			-750	-1 066	-316	-750	0
0565 Vattenmätare OLW/Barilla	-200				-200	0	200	-200	0
0572 Avloppsreningsverk	-650	-326			-650	-326	324	-650	0
0601 Renhållning, ej spec	-400	-61			-400	-61	339	-400	0
0602 Kärl matavfall	-323				-323	0	323	-323	0
<i>Miljö- och byggnadsnämnd</i>	0	0	0	0	0	0	0	0	0
					0	0	0	0	0
<i>Barn- och utbildningsnämnd</i>	-4 681	-2 762	0	78	-4 681	-2 684	1 997	-4 681	0
2018 Skolmöbler	-1 000	-43			-1 000	-43	957	-1 000	
2019 Lärardatorer	-500	-460		61	-500	-399	101	-500	
2020 Kansliet	-205	-196			-205	-196	9	-205	0
2021 IT- satsning	-600	-413		14	-600	-399	201	-600	0
2022 IT - skoluvecklingsprojekt	-1 400	-1299		3	-1 400	-1 296	104	-1 400	0
2023 Centralt Grundskola	-50	-6			-50	-6	44	-50	0
2024 Särskola	-5				-5	0	5	-5	
2026 Ungdomens hus	-25				-25	0	25	-25	
2030 Gr Åsen Nkr Nordmark	-65	-3			-65	-3	62	-65	0
2032 Gr Strv.skolan Brattfors	-20	-12			-20	-12	8	-20	0
2040 Ferlinskola	-15				-15	0	15	-15	
2042 Lesjöfors	-15				-15	0	15	-15	
2060 Frivilliga skolformer	-356	-189			-356	-189	167	-356	0
2070 Musikskolan	-25	-1			-25	-1	24	-25	
2080 Förskoleverksamhet	-197	-37			-197	-37	160	-197	0
2081 Förskolan Lyckan	-153	-86			-153	-86	67	-153	
2090 Förebyggande och stöd	-50	-17			-50	-17	33	-50	0
<i>Socialnämnd</i>	-800	-59	0	0	-800	-59	741	-600	200
2101 Inventarier gemensamt	-800	-59			-800	-59	741	-600	200
Totalt	-60 797	-22 161	0	523	-60 797	-21 638	39 159	-60 597	200

PERSONALSTATISTIK

ANTAL ANSTÄLLDA	2015-06-30	2015-12-31	2016-06-30	Förändring 15-12/16-06
	Årsarbetare tillsv + vik.	Årsarbetare tillsv + vik.	Årsarbetare tillsv + vik.	Årsarbetare tillsv + vik.
- Kommunstyrelsen	218,0	218,7	219,7	1,0
- Miljö- och byggnadsnämnd	9,0	8,0	6,8	-1,2
- Barn- och utbildningsnämnd	368,3	393,6	393,0	-0,6
- Socialnämnd	442,7	451,0	475,1	24,1
- Övriga nämnder				
TOTALT	1 038,1	1 071,3	1 094,6	23,3

Antalet årsarbetare har ökat med totalt 23 åa. Enligt statistiken ovan ligger ökningen på SOC. En stor del av ökningen (13 åa) beror på att verksamheten IFO Barn och unga återgick till SOC per 2016-01-01 från BUN. Motsvarande misnkning finns då inom BUN. Jämfört med 2015-06-30 har antalet årsarbetare ökat med 56,6 åa.

ARBETADE TIMMAR	2016-06-30			2015-06-30			Förändring totalt
	Mån.anst.	Timanst.	Totalt	Mån.anst.	Timanst.	Totalt	
- Kommunstyrelsen	218 774	10 221	228 995	221 432	7 857	229 289	-294
- Miljö- och byggnadsnämnd	7 465	0	7 465	8 577	0	8 577	-1 112
- Barn- och utbildningsnämnd	398 036	19 198	417 234	379 250	19 356	398 606	18 628
- Socialnämnd	442 685	78 182	520 867	419 919	73 629	493 548	27 319
TOTALT	1 066 960	107 601	1 174 561	1 029 178	100 842	1 130 020	44 541

PERSONALKOSTNADER	Utfall	Utfall	Utfall
	2015-06-30	2015-12-31	2016-06-30
Löner, arbetsgivaravgifter, pensioner mm			
- Kommunstyrelsen	50 602	104 414	51 749
- Miljö- och byggnadsnämnd	2 024	4 017	2 030
- Barn- och utbildningsnämnd	92 859	186 502	94 801
- Socialnämnd	117 288	238 731	129 168
- Övriga nämnder	1 732	2 779	1 936
<i>Delsumma nämnderna</i>	<i>264 505</i>	<i>536 443</i>	<i>279 684</i>
- Särskild löneskatt	4 066	8 435	3 962
- Pensionskostnader	16 845	34 944	16 356
- Avtalspension internt	-12 614	-25 593	-13 204
TOTALA PERSONALKOSTNADER	272 802	554 229	286 798

Personalkostnaderna uppgår till 286 798 tkr jämfört med utfall föregående halvår 272 802 tkr. En ökning med 13 996 tkr.

SJUKFRÅNVARO UPPDELAD PÅ VERKSAMHETER	2015-06-30	2015-12-31	2016-06-30	Förändring 14-12/15-06
Sjukstatistiken baseras på antalet frånvarotimmar kontra antalet avtalade arbetstimmar.				
- Kommunstyrelsen	4,86%	4,52%	5,00%	0,48%
- Miljö- och byggnadsnämnd	1,48%	1,69%	4,51%	2,82%
- Barn- och utbildningsnämnd	4,61%	4,87%	3,14%	-1,73%
- Socialnämnd	8,74%	8,54%	8,56%	0,02%
TOTAL sjukfrånvaro	6,49%	6,50%	6,37%	-0,13%

Den genomsnittliga sjukfrånvaron ligger per 2016-06-30 på 6,37 %, vilket är en minskning med -0,13 % sedan 2015-12-31.

Fem år i sammandrag

	2012	2013	2014	2015	BUDGET 2016	2016-06	Prognos 2016
Årets resultat	-3,1	5,4	2,1	1,3	1,3	11,1	-4,9
Soliditet	38,5	39,2	38,5	35,6	36,3	34,8	34,9
Nettokostnadernas andel, inkl. avskrivningar och pensioner, i % av skatte- intäkter och generella bidrag	100,5 ¹	99,0 ¹	100,2 ¹	99,8 ¹	99,6	96,9	100,7
Eget kapital, mkr	199,5	204,9	207,0	208,3	204,8	219,4	203,4
Ansvarsförbindelse	327,6	344,0	331,2	319,6	315,0	317,3	309,6
Låneskuld, mkr	138,7	131,6	155,8	168,2	157,3	162,3	155,2
Långfristiga skulder inkl.pensionsskuld/ansvarsförbindelse per invånare, kr	44 207	45 024	45 882	45 906	44 774	44 960	44 058
Nettoinvesteringar, mkr	43,9	32,6	59,1	60,9	30,6	21,6	60,6
Utdebitering kommunen, kr	22,00	22,00	22,00	22,00	22,00	22,00	22,00
Antal invånare per 31 december	10 549	10 563	10 613	10 625	10 549	10 668	10 549
Finansnetto, mkr	8,7	5,7	8,8	4,2	-1,4	1,1	-0,6
Antal årsarbetare	986,0	1 007,6	1 052,0	1 071,3	*	1 094,6	*
Sjukfrånvaro i %	4,48	5,86	6,00	6,50	4,00	6,37	**

1) Nettokostnaden för 2012, 2013, 2014 och 2015 är justerad för sänkta arbetsgivaravgifter för 18 - 25-åringar och återbetalda AGS-försäkringar, vilka bokförts under finansieringen.

* = budgettal saknas.

** = prognos saknas