

KVALITETSREDOVISNING

KOMVUX

2021

Innehållsförteckning

1. Verksamhetsutveckling	4
1.1 Utveckla det systematiska kvalitetsarbetet	4
1.2 Områden som planeras att undersökas 2021	4
2. Systematiskt kvalitetsarbete	5
2.1 Kvalitetsredovisning inom Komvux	6
2.2 Komvux uppdrag	6
2.3 Rektorns deklaration av verksamhetsidé och vision	7
2.4 Styrning och ledning	7
2.5 Rektors ledarskap	7
2.6 Kompetens för tillväxt	9
3. Tillgänglig lärmiljö	9
4. Utveckling av det systematiska kvalitetsarbetet.	10
4.1 Skolledning	11
4.2 Förstelärare	12
4.3 Arbetslag grundvux/gyvux.....	13
4.4 Arbetslag SFI	15
4.5 Arbetslag särskild utbildning	17
4.6 Arbetslag Yrkesvux	17
5. Verksamheterna	19
5.1 Personal tabell.....	19
5.2 Kommunal vuxenutbildning på gymnasial nivå.....	19
5.3 Kommunal vuxenutbildning på grundläggande nivå.....	19
5.4 Yrkesutbildning.....	20
5.5 ESF (Europeiska socialfonden) projekt	20
5.6 Komvux som särskild utbildning.....	20
5.7 Utbildning i svenska för invandrare.....	20
5.8 Externa utbildningar	21
5.9 Antal unika elever som deltagit i kommunal vuxenutbildning 2021.....	21
6. Komvux 2021 med koppling till Covid-19.	21
6.1 Åtgärder i samband med prov och genomförande av praktiska moment.....	22
7. Kunskapsuppdraget	22
7.1 Kunskaper och kompetenser.....	23

7.2 Mål.....	23
8. Resultat av kunskapsuppdraget inom vuxenutbildningen.	24
8.1 Antal poäng producerade inom kommunal vuxenutbildning 2021.	24
8.2 Övergripande måluppfyllelse på vuxenutbildningen 2021.	25
8.2.1 Måluppfyllelse 2021 inom grundläggande kommunal vuxenutbildning.....	25
8.2.2 Måluppfyllelse 2021 inom gymnasial kommunal vuxenutbildning.....	25
8.2.3 Måluppfyllelse 2021 inom gymnasial kommunal vuxenutbildning yrkeskurser.	27
8.2.4 Måluppfyllelse Komvux som särskild utbildning 2021.	28
8.2.5 Måluppfyllelse för SFI 2021.....	29
8.3 Sammanfattning orsaker till måluppfyllelsen gällande Komvux 2021.....	29
8.3.1 Varför ser resultaten ut som de gör i SFI?.....	30
8.3.2 Varför ser resultaten ut som de gör inom grundläggande och gymnasial Komvux?	30
Resultaten på grundläggande nivå kan härledas till följande punkter.	30
8.3.3 Varför ser resultaten ut som de gör inom Komvux som särskild utbildning?	30
9. Regionalt Yrkesvux	31
9.1 Resultat.....	31
10. Samverkansavtal Östra Värmland.....	31
10.1 Resultat.....	32
11. Samverkan mot egen försörjning, SMEF	32
11.1 Resultat.....	33
12. Uppföljningar Planering i samverkan- Arbetsgruppen SMEF	33
12.1 Resultat.....	33
13. Studie och yrkesvägledning	33
13.1 Resultat.....	34
14. Kvalitetsindikatorer och aktiviteter för att nå målen.....	35
15. Insatser för att nå utvecklingsmålen.....	36

1. Verksamhetsutveckling

1.1 Utveckla det systematiska kvalitetsarbetet

- Revidera årshjulet för huvudmannens systematiska kvalitetsarbete med fokus på att utveckla ett system som upplevs logiskt, transparent och spårbart.
- Fortsätta ta fram kvalitetsindikatorer för en mer samlad bild av resultatet.
- Arbeta fram jämförbara kvalitetsvärden, elever, kön och poäng.
- Se över och ta fram analysunderlag för att öka möjligheten att göra jämförbara analyser av gjorda insatser.
- Öka samarbetet och erbjuda mötesplatser med AIE, IFO och AF.
- Erbjuder mötesplatser för att delge varandra erfarenheter och lärdomar bland annat genom lärgrupper, ämneslag och arbetslag.
- Synliggöra och fokusera på det som behöver utvecklas.
- Ta fram hållbara rutiner för att säkerställa tillvaratagandet av det som ger kvalitet.
- Synliggöra behoven som finns och de resurser och stöd som finns att få inom förvaltningen.

1.2 Områden som planeras att undersökas 2021

- Lär miljööernas och digitaliseringens effekter på lärandet.
- Hur digitaliseringen kan förändra arbetet med att åstadkomma en trygg utbildning och hur utredningsarbetet kan förändras.
- Kopplingar mellan bedömning-insatser- resultat.
- Synliggörandet av vuxnas lärande.
- Bidra till forskning inom vuxenutbildningen
- Arbeta för att utveckla modeller för vuxnas lärande mot arbete genom projekten ESF Move och Yrkesväg Värmland.

2. Systematiskt kvalitetsarbete

Kvalitetsarbetet med de nationella målen för utbildningen ska uppfyllas enligt skollagen 4. kap 5 § SL Inriktningen på det systematiska kvalitetsarbetet enligt 4 kap. 3 och 4 §§ SL ska vara de mål som finns för utbildningen. I skollagen regleras det i 4 kap. 1 § I detta kapitel finns bestämmelser om - systematiskt kvalitetsarbete (2-8 §§), och - inflytande och samråd (9-17 §§). 3 § SL

Enligt skollagen ska det systematiska kvalitetsarbetet inriktas mot att uppfylla de nationella målen för utbildningen. Kravet innebär att huvudmän, och skolenheter systematiskt och kontinuerligt ska följa upp verksamheten, analysera resultaten i förhållande till de nationella målen och utifrån det planera och utveckla utbildningen.

Genom ett systematiskt kvalitetsarbete blir det tydligt för all personal vad som ska prioriteras och utvecklas, när och hur olika insatser ska genomföras och vem som ansvarar för vad. Allas delaktighet är grundläggande i kvalitetsarbetet. Syftet med kvalitetsarbetet är att de nationella målen för utbildningen ska uppfyllas. Ytterst handlar det om att alla elever ska erbjudas en likvärdig utbildning av hög kvalitet oberoende av bostadsort, kön och social eller ekonomisk bakgrund.

Det ständiga arbetet med att utveckla verksamhetens kvalitet är en cyklisk process som innehåller olika faser. Utgångspunkten för kvalitetsarbetet är att de nationella målen uppfylls. Något som måste genomsyra alla faser. För att kunna se om det har skett en utveckling behöver de olika faserna i kvalitetsarbetet dokumenteras. Måluppfyllelsen får man fram genom att Följa upp (**var är vi?**). Denna fas mynnar ut i en nulägesbeskrivning som leder vidare till nästa fas Analysera och bedöma utvecklingsbehov (**vart ska vi?**). Fasen avslutas med att beslut fattas om utvecklingsåtgärder. Det finns nu ett utgångsläge och kunskap om vad som behöver utvecklas i verksamheten. Efter det är det dags att Planera och Genomföra



insatserna (**hur gör vi?**). När väl insatserna är genomförda behöver man åter följa upp resultaten och få fram ett nytt nuläge. De olika faserna länkar i varandra och varje fas kräver i sig en analys. Systematiken innebär att se helheten och att varje fas är beroende av den förra och påverkar den senare.

2.1 Kvalitetsredovisning inom Komvux

Kvalitetsredovisningen följs upp årligen och presenteras i en resultatdialog. I resultatdialogen presenteras kvalitetsredovisningen av rektor och utvecklingsledare/biträdande skolledare för medarbetarna inom respektive ansvarsområde. Det görs för att medarbetarna ska få inflytande och ges möjligheter att komma med reflektioner på resultatet. Därefter sammanställs kvalitetsredovisningen och presenteras för nämnden.

2.2 Komvux uppdrag

Komvux ska förmedla kunskaper och stödja eleverna så att de kan arbeta och verka i samhället. Den syftar också till att möjliggöra fortsatta studier. KOMVUX ska förmedla sådana kunskaper som utgör den gemensamma referensramen i samhället och som utgår från de grundläggande demokratiska värderingarna och de mänskliga rättigheterna. KOMVUX målgrupp är heterogen och eleverna är individer med mycket olika förutsättningar. Även elevernas mål med utbildningen kan variera kraftigt. Utbildningen måste därför anpassas utifrån individens behov och förutsättningar och den kan variera både till längd och till innehåll. KOMVUX ska alltid möta varje elev utifrån hans eller hennes behov och förutsättningar. *(Läroplan för vuxenutbildningen)*

En rad starka samhällsförändringar pekar mot att KOMVUX kommer fylla en allt viktigare roll i framtiden. Kompetensbehoven i arbetslivet växer och förändras allt snabbare över tid. Fler vuxna människor kommer att behöva byta yrkeskarriär och för en kommun blir det allt viktigare att kunna svara upp mot offentliga och privata arbetsgivares kompetensförsörjningsbehov. Inte minst spelar KOMVUX en central roll när det gäller att rusta flyktingar och invandrare inför framtida arbete och vidare studier. Vårt mål är att nå samtliga vuxna i Filipstads kommun som har behov av utbildning och att kunna erbjuda utbildning utifrån individens, kommunens och omvärldens behov. Det är därför viktigt att kunna erbjuda ett brett utbud och behålla och utveckla en flexibel vuxenpedagogik.

2.3 Rektorns deklaration av verksamhetsidé och vision

Komvux:s verksamhetsidé och vision är att vara en modern utbildningsorganisation med hög **serviceanda**. Den finns en tydlig och effektiv agenda för samverkan med näringsliv, offentlig verksamhet och organisationer. I alla sammanhang ser vi **olikheter** som en möjlighet för att tillsammans driva **utveckling** med tydlig strategi och **uthållighet**. Medarbetarna och elever ges förutsättning att tillsammans ta ansvar för lärandet. Vi bemöter varandra med respekt och värnar om allas gemensamma trivsel och arbetsmiljö.

2.4 Styrning och ledning

Skolan styrs huvudsakligen genom de statliga styrdokumenterna men naturligtvis också av den kommunala skolplanen som kommunfullmäktige beslutar om. Skolplanens huvudsakliga syfte är att visa hur kommunen ska arbeta och prioritera för att de nationella målen för skolan ska uppfyllas i kommunens skolor.

Förutom den kommunala skolplanen styr också fullmäktige verksamheten genom beslutet om ekonomisk ram. Rektor arbetar med styrning och ledning på tre nivåer. I ledningsgruppen där samordnare, studie- och yrkesvägledare och utvecklingsledare/biträdande rektor deltar. Med medarbetarna i arbetslag och vid enskilda samtal med medarbetare.

Under året 2021 ska KOMVUX ha en tydlig organisation som hanterar både drift- och utvecklingsfrågor och all utbildning ska vila på vetenskaplig grund och beprövad erfarenhet. Rektor tar ansvar för verksamhetens kvalitet, inhämta kunskap om lärarnas undervisning och följer upp undervisningens kvalitet. Rektorns huvudansvar är att främja hela verksamhetens utveckling och stödja arbetslagens arbete med att nå sina mål. För att lyckas med detta arbete ska verksamheten organisera det systematiska lärandet för medarbetarna, fånga upp utvecklingsområden, utveckla medarbetarnas kompetens och få medarbetarna till ett gemensamt lärande utifrån sin vardag.

2.5 Rektors ledarskap

Enligt Skolinspektionen har rektors ledarskap god kvalitet om rektorn följer upp och analyserar skolenhetens resultat, undervisningens genomförande och förutsättningar på olika sätt, så att en god grund skapas för utveckling av undervisningen. God kvalitet förutsätter också att rektor, på basis av analysen, genomför nödvändiga utvecklingsåtgärder.

Kvaliteten handlar om i vilken grad och med vilken kvalitet rektorn leder arbetet med att höja elevernas måluppfyllelse och förbättra undervisningen. För att kunna leda arbetet måste rektorn ha god kännedom om läget på skolan. För att få det måste rektorn följa upp elevernas resultat, undervisningens genomförande och lärarnas förutsättningar. Uppföljning ska ske löpande. Skillnader och variationer mellan olika elevgrupper, ämnen och målområden ska identifieras. Nästa steg är att analysera möjliga orsaker till eventuella skillnader och variationer och att utifrån denna analys sätta in och genomföra förbättringsinsatser. Insatserna måste sedan i sin tur följas upp för att se om de fått avsedd effekt.

Det är också viktigt att rektorn involverar lärare, övrig skolpersonal och elever i uppföljnings-, analys- och förbättringsarbetet.¹

Det pedagogiska ledarskapet håller god kvalitet, enligt Skolinspektionens kriterier, om rektorn leder och organiserar det pedagogiska arbetet, skapar både förutsättningar för lärare att samverka och försäkras sig om att det sker ett lärande i kollegiet som ger avtryck i undervisningen. God kvalitet innebär också att rektorn ser till att skolans rutiner och överenskommelser är tydliga för lärarna. Rektor har ett ansvar att etablera en lärandekultur på skolan och att säkerställa den kompetens som behövs för att förstå och omsätta skolans lärandeuppdrag. Rektorn behöver därmed sätta samman arbetslag eller andra forum för pedagogiska samtal för de lärare som undervisar samma elevgrupper, utöver forum för att diskutera kunskapssyn och likvärdig bedömning.

Inom ramen för kvalitetsarbetet behöver rektor kontinuerligt analysera måluppfyllelsen. Den analys av verksamhetens utvecklingsbehov som görs i kvalitetsarbetet kan ge en indikation på var det kan behövas kompetensutvecklingsinsatser. Kompetensutvecklingen ska ta sin utgångspunkt i skolans behov och främja skolans och elevernas utveckling i riktning mot utbildningens mål.²

¹ <https://www.skolinspektionen.se/sv/Rad-och-vagledning/rektors-ledarskap/> 2018-12-20

² <https://www.skolinspektionen.se/sv/Rad-och-vagledning/rektors-ledarskap/> 2018-12-20

2.6 Kompetens för tillväxt

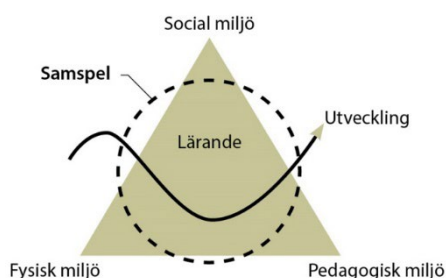
Komvux ska bidra till Filipstads kommuns utveckling och tillväxt. All verksamhet ska kännetecknas av hög kvalitet. Utbudet av utbildning och kompetensutveckling ska tas fram tillsammans med och matcha ett verkligt behov hos näringsliv, organisationer och enskilda. Verksamheten ska förutom utbud anpassas till elevernas önskemål vad gäller lärandets form, metod, tid och plats. Vi gör det genom att förbättra kompetensen hos individer. Ökad kompetens hos individer skapar förutsättning för utveckling hos individer, organisationer och näringsliv. Genom flexibelt lärande ger vi förutsättningar för att delta i kompetenshöjning.

3. Tillgänglig lärmiljö

I en tillgänglig lärmiljö kan varje elev utvecklas så långt som möjligt, utifrån målen för utbildningen. Verksamheter som främjar en tillgänglig lärmiljö identifierar och undanröjer hinder. Det innebär att aktivt åtgärda, utveckla och förbättra lärmiljön så att alla elever kan ta del av lärande och gemenskap. Då ökar också verksamhetens kunskaper om förutsättningar för lärande kopplat till den pedagogiska, sociala och fysiska miljön. Arbetet med tillgänglighet är en ständigt pågående process mot en likvärdig utbildning som tar hänsyn till elevers behov och förutsättningar och till deras lika värde. Tillgänglighet kan ingå som en del i verksamhetens systematiska kvalitetsarbete, det är en del i det pedagogiska utvecklingsarbetet och ett stöd för likabehandlingsarbetet.

Tillgänglighetsmodellen tar ett helhetsgrepp på lärandet i pedagogiska verksamheter som omfattas av skollagen. Modellen består av fyra områden – och visar hur dessa samspelar med varandra.

- Förutsättningar för lärande
- Social miljö
- Pedagogisk miljö
- Fysisk miljö



4. Utveckling av det systematiska kvalitetsarbetet.

- Fortsätta ta fram kvalitetsindikatorer för en mer samlad bild av resultatet.
- Arbeta fram jämförbara kvalitetsvärden, elever, kön och poäng.
- Se över och ta fram analysunderlag för att öka möjligheten att göra jämförbara analyser av gjorda insatser.
- Synliggöra och fokusera på det som behöver utvecklas.
- Ta fram hållbara rutiner för att säkerställa tillvaratagandet av det som ger kvalitet.
- Lärmiljöernas och digitaliseringens effekter på lärandet.
- Hur digitaliseringen kan förändra arbetet med att åstadkomma en trygg utbildning och hur utredningsarbetet kan förändras.
- Kopplingar mellan bedömning-insatser- resultat.
- Synliggörandet av vuxnas lärande.
- Hur förändrat arbetssätt kan bidra till forskningsresultat inom vuxenutbildningen.
- Hur förändrade arbetssätt och modeller kan leda till förkortad utbildningstid mot arbete.

4.1 Skolledning

Bakgrund:

En samsyn och en synkronisering mellan KOMVUX arbetsorganisation samt huvudmannens arbetsorganisation kommer utarbetas för att göra det lättare att fokusera på samma satt mål.

Upprättande av ett organisationsårshjul baserat på huvudmannens systematiska kvalitetsarbete med fokus på att utveckla ett system som upplevs logiskt, transparent och spårbart.

En utmaning för lärare inom vuxenutbildningen handlar om att vi möter våra elever under ett begränsat antal veckor i den kurs vi undervisar i. Under de veckorna ska vi undervisa eleverna utifrån deras nivå, utveckla deras kunskaper och förmågor så långt vi kan, samtidigt som vi fyller kursen med rätt innehåll. Mot kursens slut ska medarbetarna sätta betyg och då säkerställa att eleven har fått rätt stöd och anpassningar för att kunna visa sina kunskaper.

Analys och utvärdering av målen

Kortsiktiga mål

Arbetet med att upprätta årshjul, gemensamma mötesmallar/dagordningar för arbetslag och arbetsplatsträffar är genomfört.

Skolledning behöver arbeta mer med fokus på tydliga mötesledare som tar ansvar för att mallar följs.

Arbetslagen har påbörjat arbetet med att skapa tydliga examinerade uppgifter som är konkretiserade till kunskapskraven/läroplansmålen, enligt den överenskomna mallen.

Däremot behöver detta vara ett fortsatt fokusområde för skolledningen

Långsiktiga mål

Fortfarande tar inte medarbetare till sig information från skolledningen. Skolledningen behöver i alla forum prata mer om vikten att läsa information som finns på Teamet för Komvux. För att nå fram med mallar, anvisningar, rutiner och göra årshjul kända och implementerade i organisationen. Varje medarbetare vet fortfarande inte var informationen finns. Rektor och biträdande rektor får arbeta vidare med det under arbetslagsmöten, arbetsplatsträffar och vid medarbetarsamtal

Kollegial handledning är en mötesform som återkommer kontinuerligt inom organisationen och är en känd och strukturerad form för alla medarbetare. Rektor och biträdande rektor behöver jobba mer med strukturen och stötta lärgruppsledarna. Vi har fortfarande inte lyckats att implementera uppgiftsmallen och flertalet medarbetare konkretiserar inte

kunskapskraven/läroplansmålen i sina egna kurser. Vid medarbetarsamtalen kommer det fram att medarbetare inte ännu tagit till sig arbetsmodellen i egna kurser.

Lärgrupperna ska under 2022 även ges utrymme att arbeta med det som gruppen ser som egna utvecklingsområden.

4.2 Förstelärare

Bakgrund:

Förstelärare arbetar med att:

- Inhämta kunskap om utbildningsbehov
- Använda modern informations- och kommunikationsteknologi
- Regelbundet följa upp kunskapsutvecklingen för elever och medarbetarna
- Kompetensutveckla lärarna i Teams.
- Utarbeta en plan för kommande behov gällande digital teknik
- Utarbeta en plan för kommande behov gällande både pedagogik och metodik
- Öka tydligheten för eleverna, både i klassrummet och genom kommunikation via Teams.
- Regelbundet följa upp individuella studieplaner och lärmiljö.
- Få tillgång till och kunskap om annan teknik som förstärker utbildningsprocessen.

Utvärdering

Under året har vi jobbat med att förbättra medarbetarnas kompetens i framförallt lärportalen "Teams". Intervjuer/kartläggningssamtal har gjorts med ett 30-tal elever som av olika anledningar ej blivit antagna till SFI-studier. Vi har också lagt upp material för provningar i Teams. Medarbetarenkäten för personalgruppen och elevenkäten har också setts över. Kompetensutveckling har påbörjats i samtalsmetoder på universitetskurs, fortsätter 2022.

Kortsiktiga mål

Fortsätta intervju/kartlägga "ej antagna elever" utifrån befintlig lista.

Lägga upp material för kartläggningar i de olika kurserna.

Utvärdera medarbetar- och elevenkäterna.

Fortsätta kompetensutveckla medarbetarna i Teams.

Fördjupa kompetens i samtalsmetodik.

Arbeta med att utveckla lärgrupper.

Långsiktiga mål

Arbetat fram en rutin för kartläggning av nya elever.

Öka det kollegiala lärandet.

Ökad IT-kompetens.

4.3 Arbetslag grundvux/gyvux

Bakgrund:

Arbetslaget har valt att gå vidare med att utveckla undervisningen för att bättre möta styrdokumentens krav på att kombinera studier och arbetsliv.

Analys och utvärdering av målen

Jag kan kombinera arbete och studier

Namn	Procent
1 = Aldrig	4,8%
2	8,7%
3	26,0%
4 = Alltid	40,4%
Vet ej	20,2%

Kortsiktiga:

1. Varierande hur många filmer som spelats in, de flesta arbetat "uppgiftsbaserat" i det flippade upplägget.

Utvärdering: Videos (inspelade föreläsningar) får bli ett långsiktigt mål.

2. Arbetsprocessen är "så gott som" instructional design men det finns några utvecklingsområden.

Utvärdering: Vi fortsätter att hjälpa varandra att implementera instructional design i vardagen.

3. Har inte direkt påbörjats, i varje fall inte aktivt.

Utvärdering: Planera in möten (lärgruppsarbete) där vi delar erfarenheter, material och metoder. Särskilt gällande tal.

Långsiktiga:

1. Lärare A: Flexibel handledning via distans har hjälpt. Lärare B: Inte alla som vill arbetar via distans - då kan anpassning av schema vara en lösning. Hemmiljö kan även vara problematiskt för vissa (kvinnor). Dagisproblematik: behöver intyg. Ett problem för intyg är antagningen. Dagis-VUX kontakt behöver vidareutvecklas. Lärare C: Distans har gjort det enklare att arbeta med personliga studieplaner, flexibel handledning. Lärare D: Teams har hjälpt, kan planera utanför lektionstid. Flexibel handledning.
2. Pausad, behöver mer statistik.
3. Elevperspektiv – har det gått att kombinera arbete och studier? Elevenkät & kursråd behöver tillämpas. Behöver tryckas på. Någon enstaka lärare har fått in erfarenheter från elever.
 - a. Enkäten visar olika trender. Färre elever upplever att de inte kan kombinera studier och arbete, men färre upplever också att de kan kombinera studier och arbete. Dessutom är ca 20% ovetande. Ca 93 % upplever också att de får kontakt med läraren när de behöver det.

4.4 Arbetslag SFI

Bakgrund:

Undervisningen bedrivs just nu i fyra kurser, samtliga till största delen på distans. A- och B-elever kommer in till skolan för handledning en gång varje eller varannan vecka. C och D-elever har lektion/handledning två gånger/vecka via videosamtal på Teams. Jämsides med undervisningen pågår även ett projekt som heter Yrkesväg Värmland. Idag har kurserna A och B påbörjat infärgning mot arbetsliv och yrkessvenska. För att få en röd tråd behöver även kurserna C och D ha ett tydligt fokus på arbetsliv vilket är på gång.

Analys och utvärdering av målen

SFI

Kortsiktiga:

- SFI C – Teams fungerar inte att arbeta med. Datorer behövs. Används när det behövs (symptom). Uppgifter fungerar inte på mobil. Även svårt med att använda programmet i sig (via distans).
 - **Framtid:** Låna datorer på plats? *Majoriteten av de som arbetat i programmet tycker att det fungerar bra (44,1%)*

Lärplattformen Teams fungerar bra som hjälpmedel

Namn	Procent
Ja	44,1%
Nej	12,7%
Vet ej	43,1%
N	102

SFI A&B – Oklart hur det ska gå. Paddor fungerar men inte datorer.

Direktmeddelanden med länkar fungerar bra via paddor.

- Framtid:** Behöver stöd och utbildning för att få eleverna att klara av tekniken. *(43,1% vet inte om teams fungerar bra, detta kan antyda den gruppen elever som inte klarar av IT & teams särskilt väl.)*
- Infärgning mot yrkesliv går bra både specifikt och generellt. SFI- A, B, C, D är överens. Grundläggande texter med normkritiska perspektiv (kön & yrkesroller etc.) yrkessvenska (bland annat verb).
 - **Framtid:** Vad finns det för behov? Stäm av mellan varven.

Långsiktiga:

1 - Att elever är bekanta med plattformen Teams och att lektioner/undervisning kan hållas via Teams som ett komplement/alternativ vid behov till närundervisningen.

- **Utvärdering:** De basala funktionerna fungerar bra (ansluta och delta) men att använda uppgifter är svårt via distans. *Majoriteten av de som arbetat i programmet tycker att det fungerar bra (44,1%)*

2- Alla SFI-kurser genomförs med en tydlig infärgning mot arbetsliv och yrkessvenska.

- **Utvärdering:** På god väg, inför YV 2.0 kan medföras att eleverna borde kunna få praktik som är kopplad till yrkessvenska. Åtminstone att få en koppling till arbetslivet.

4.5 Arbetslag särskild utbildning

Bakgrund:

Särskild utbildning har nu gått in under samma paraply som övriga Komvux och tillhör Komvux fullt ut. Detta innebär att vi behöver utveckla vår uppsökande verksamhet och önskar ett samarbete med studie-och yrkesvägledare. I dagsläget har vi inget upprättat samarbete med SYV. Vi behöver även se över vår blankett och upprätta en informationsfolder.

Vi ser även en möjlighet att utveckla vårt utbud mot orienteringskurser. Elevernas intressen kommer ligga till grund för framtagandet av dessa.

Analys och utvärdering av målen

Vårt kortsiktiga mål att upprätta ett samarbete med SYV är på gång, dels så ska SYV ut på en extern daglig verksamhet och presentera sig och informera om särskild utbildning och visa hur en ansökan går till.

Vi har även via KAU gemensamt med SYV börjat en utbildning Att organisera Komvux som särskild utbildning.

Informationsfolder har vi skickat ut till Samhall, Daglig verksamhet och till externa dagliga verksamheter.

Under hösten som gått har en ny orienteringskurs tillkommit Bild och Fotokunskap som avslutas med en fotoutställning.

Våra långsiktiga mål kopplade till samarbetet med SYV är påbörjat (se kortsiktiga mål).

Informationsfoldern är klar men behöver justeras lite.

Orienteringskurser som bygger på elevers intresse är något vi fortlöpande jobbar på.

Vi har idag två elever som inkluderats på Komvux men som med sina funktions variationer kan tillhöra särskild utbildning.

4.6 Arbetslag Yrkesvux

Bakgrund: Beskrivning av nuläge

Utifrån analysen i BRUK framkom flera olika områden som behöver utvecklas, men vi har prioriterat två områden som handlar om 2:3 Anpassning av undervisningen och 2:4 Varierade arbetssätt och arbetsformer med fokus på:

2:3 Vi organiserar, genomför och förändrar undervisningen med elevernas förutsättningar, erfarenheter, språk och kunskaper i fokus på ett sätt som gör undervisningen fungerar väl för varje elev.

2:4 Vi strävar efter flexibla lösningar när det gäller utbildningen och individanpassade arbetssätt och arbetsformer i undervisningen.

Analys och utvärdering av målen

- Vi har under året jobbat med att ta fram tydligare rutiner för hur vi bedömer elevernas “rätt förutsättning” för att antas till utbildningen på RL.
- I det arbetet har även ingått att utveckla mallar för kartlägningsfrågor för att lättare fånga elevens förkunskaper och förutsättningar att kunna genomföra utbildningen med gott resultat.
- Kvarstår arbetet med att skapa bra överlämning mellan SFI/grundvux för de elever som är i behov av språkutvecklande undervisning.
- Vi har även arbetet med att kartlägga på vilket sätt eleverna upplever att de lär sig bäst utifrån frågan om SE-HÖRA-GÖRA. Resultatet i enkäten kan vi använda för att vidareutveckla upplägg i kurser och undervisning.
- Att öka måluppfyllelsen kan vara svårt att mäta mot antalet antagna elever mot antalet som går ut med yrkesexamen/betyg. Finns flera faktorer som påverkar avhopp t.ex. annat arbete, annan utbildning, barnledighet, flytt från kommunen m.m.

5. Verksamheterna

5.1 Personal tabell

Personal	Befattning	Tjänst
Skolledning		
Peter Ramqvist	Rektor	1,0
Louise Svenrup	Utvecklingsledare/Biträdande rektor	1,0
Anna Geber	Administrativ samordnare	1,0
Studie-och yrkesvägledare		1,00
Medarbetare/lärare		23
Totalt		27

5.2 Kommunal vuxenutbildning på gymnasial nivå

De kurser som erbjuds följer kurser på gymnasial nivå. Syftet med studierna kan till exempel vara att uppnå behörighet för högskola eller skaffa kunskaper för yrkeslivet. Kommunal vuxenutbildning på gymnasial nivå vänder sig även till vuxna som vill komplettera sin gymnasieutbildning, få sina kunskaper och sin kompetens validerad eller kanske byta yrkesbana. Detta omfattas av rätten till Komvux.

5.3 Kommunal vuxenutbildning på grundläggande nivå

Studier inom grundläggande vuxenutbildning ger kunskaper motsvarande grundskolenivå och omfattas av rätten till Komvux. Utbildningen inom vuxenutbildning på grundläggande nivå ska utformas så att den enskildes studier kan kombineras med studier inom vuxenutbildning på gymnasial nivå, utbildning i svenska för invandrare samt särskild utbildning för vuxna.

5.4 Yrkesutbildning

Inom Komvux kan man läsa utbildning inom vård och omsorgsprogrammet som leder fram till en examen och diplom via vård och omsorgscollege till undersköterska eller vårdbiträde. På Komvux kan man även läsa utbildning inom restaurang till kock eller till måltidsbiträde. Utbildningen till kock består av en lärlingsutbildning medan måltidsbiträdesutbildningen är en yrkeskombinationsutbildning med SFI. Då samverkan regionalt sker kan man även läsa utbildningar inom Industri. Även uppdragsutbildningar kan förekomma.

5.5 ESF (Europeiska socialfonden) projekt

Komvux medverkar i två ESF projekt, Move och Yrkesväg Värmland. Projekten vänder sig främst till nyanlända med kort skolbakgrund. Målet är att stegförflytta individer mot egen försörjning.

5.6 Komvux som särskild utbildning

Komvux som särskild utbildning är en studieform för vuxna med utvecklingsstörning eller förvärvad hjärnskada. Syftet med studierna är att skaffa sig kunskaper och färdigheter för att bättre klara vardags- och samhällsliv samt att främja sin personliga utveckling. Här kan man studera på grundläggande nivå motsvarande träningskolan eller grundsärskolan. Man kan också studera på gymnasiesärskolenivå, läsa yrkesteori inom handel samt även delta i en orienteringskurs i matlagningskunskap.

5.7 Utbildning i svenska för invandrare

Utbildning i svenska för invandrare (SFI) är en språkutbildning som erbjuds flyktingar och övriga invandrare folkbokförda i Filipstads kommun. Utbildningen syftar till att ge vuxna personer med annat modersmål än svenska grundläggande kunskaper i svenska språket. I utbildningen får man lära sig och utveckla ett funktionellt andraspråk.

5.8 Externa utbildningar

Inom vuxenutbildningen köps kurser från Hermods. Kurser som köps är på gymnasial nivå främst behörighetsgivande kurser för högre studier. Även äldreomsorgslyftet till undersköterska 1500p köps av Hermods. Även annan utbildningsutövare kan förekomma som köp av kurs eller program från annan kommun eller annan aktör.

5.9 Antal unika elever som deltagit i kommunal vuxenutbildning 2021.

Grundnivå		Gymnasial nivå		SFI		Särvux		Unika elever
Man	Kvinna	Man	Kvinna	Man	Kvinna	Man	Kvinna	Summa
146	239							385
		76	101					177
				89	135			224
						11	12	23
						Summa män	Summa kvinna	Summa alla elever Komvux
						322	487	809

6. Komvux 2021 med koppling till Covid-19.

Alla utbildningsformer över gymnasienivån är att betrakta som arbetsplatser eftersom studenterna är vuxna. Detta gäller även den kommunala vuxenutbildningen. Under stora delar av 2021 så uppmanas alla som kan att arbeta hemifrån vilket innebär att utgångsläget för dessa utbildningar är undervisning på distans. Återgång till skolförlagt från oktober 2021. Undantaget är särskild utbildning som bedriver skolförlagd utbildning. Detta för att här kan social distans genomföras på grund av små utbildningsgrupper.

6.1 Åtgärder i samband med prov och genomförande av praktiska moment.

Praktiska moment i kurser, andra prov och språktester, eller andra liknande moment som inte kan genomföras digitalt kan innebära särskilda utmaningar avseende risk för smittspridning. Detta gäller även genomförandet av utbildningsmoment på arbetsplatser som ingår i vissa utbildningar. Vad som i varje enskilt fall är ett lämpligt sätt att följa de allmänna råden är upp till ledningen i utbildningsformer att avgöra. Alla verksamheter i Sverige ska säkerställa att de vidtar lämpliga åtgärder för att undvika smittspridning av covid-19. Det är särskilt viktigt att ta hänsyn till personer i riskgrupper. Åtgärder som vuxenutbildningen har vidtagit för att undvika smittspridning av covid-19 vid prov och praktiska moment enligt ovan och som behöver genomföras på plats kan till exempel vara att:

1. Använda flexibla start- och sluttider.
2. Informera personal och studerande om förebyggande åtgärder genom att exempelvis sätta upp affischer.
3. Undvika större samlingar i samma lokal –möjligheten att använda flera olika lokaler med mindre antal studerande. Ofta inte fler än 3-5 elever samtidigt.
4. Placera sittplatser så långt ifrån varandra som möjligt – möblerat om för att skapa utrymme för att göra det möjligt att hålla avstånd.
5. Undvika att flera personer vistas samtidigt i små och trånga utrymmen
6. Erbjud APL skolförslag i små grupper när inte APL kan ske på arbetsplatsen.
7. Personer med sjukdomssymtom (även lindriga) får inte närvara, det gäller både studerande och personal.
8. Erbjud möjlighet att tvätta händerna med tvål och vatten alternativt erbjuda handdesinfektion.

7. Kunskapsuppdraget

Utbildningen inom skolväsendet syftar till att elever ska inhämta och utveckla kunskaper och värden. Den ska främja alla elevers utveckling och lärande samt en livslång lust att lära.

Utbildningen ska också förmedla och förankra respekt för de mänskliga rättigheterna och de grundläggande demokratiska värderingar som det svenska samhället vilar på.

I utbildningen ska hänsyn tas till elevers olika behov. Elever ska ges stöd och stimulans så att de utvecklas så långt som möjligt. En strävan ska vara att uppväga skillnader i elevernas förutsättningar att tillgodogöra sig utbildningen (1 kap 4§ Skollag 2010:800)

Alla elever ska ges den ledning och stimulans som de behöver i sitt lärande och sin personliga utveckling för att de utifrån sina egna förutsättningar ska kunna utvecklas så långt som möjligt enligt utbildningens mål. Elever som till följd av en funktionsnedsättning har svårt att uppfylla de olika kunskapskrav eller kravnivåer som finns, ska ges stöd som syftar till att så långt som möjligt motverka funktionsnedsättningens konsekvenser. Elever som lätt når de kunskapskrav som minst ska uppnås eller de kravnivåer som gäller ska ges ledning och stimulans för att kunna nå längre i sin kunskapsutveckling. (3 kap 2§ Skollag 2010:800)

7.1 Kunskaper och kompetenser

Komvux uppdrag att förmedla kunskaper och främja lärande förutsätter en aktiv diskussion om kunskapsbegrepp, om vad som är viktig kunskap i dag och i framtiden samt om hur kunskapsutveckling sker. Olika aspekter på kunskap är naturliga utgångspunkter i en sådan diskussion.

Komvux ska ge eleverna möjligheter att få överblick och sammanhang. Eleverna ska få möjlighet att reflektera över sina erfarenheter och tillämpa sina kunskaper.

Vad utbildningen ska leda till finns även uttryckt i EU:s nyckelkompetenser för livslångt lärande, där kompetenser uttrycks som en kombination av kunskaper, färdigheter och förhållningssätt som en individ kan behöva för att kunna nyttja sin fulla potential och aktivt delta i samhälls- och arbetsliv.

Komvux ska ta till vara de kunskaper och erfarenheter som vuxna elever inhämtat genom arbetsliv eller tidigare studier. (Lvux:2012)

7.2 Mål

Det är vuxenutbildningens ansvar att varje elev i kommunal vuxenutbildning och särskild utbildning för vuxna, samt motsvarande utbildningar, får stöd och undervisning utifrån sina individuella utbildningsmål, behov och förutsättningar.

I den utsträckning som framgår av elevens individuella studieplan ska eleven ges möjlighet att

- uppnå kraven för en yrkesexamen som innebär att eleven har en av branschen godtagbar nivå av yrkeskunnande för att vara väl förberedd för yrkeslivet,
- uppnå kraven för en högskoleförberedande examen som innebär att eleven har tillräckliga kunskaper för att vara väl förberedd för högskolestudier, eller

KOMVUX

- tillägna sig goda kunskaper i de kurser som ingår i elevens individuella studieplan och som kan användas för vidare studier och i samhälls-, arbets- och vardagsliv.

(Lvux:2012)

8. Resultat av kunskapsuppdraget inom vuxenutbildningen.

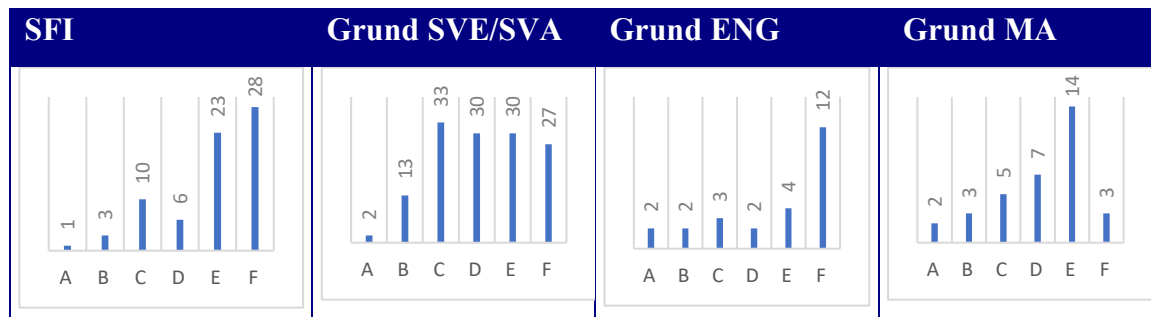
8.1 Antal poäng producerade inom kommunal vuxenutbildning 2021.

Grundnivå		Gymnasial nivå		SFI		Särvux		Poäng/enhet
Man	Kvinna	Man	Kvinna	Man	Kvinna	Man	Kvinna	Summa
23001	29827							52828
		47653	91404					139057
				35600	54000			110400
						5995	5995	11990
						Summa män	Summa kvinna	Summa alla enheter Komvux
						112249	181226	293475

Ovanstående statistik motsvarar 367 årsstudieplatser à 800p

8.2 Övergripande måluppfyllelse på vuxenutbildningen 2021.

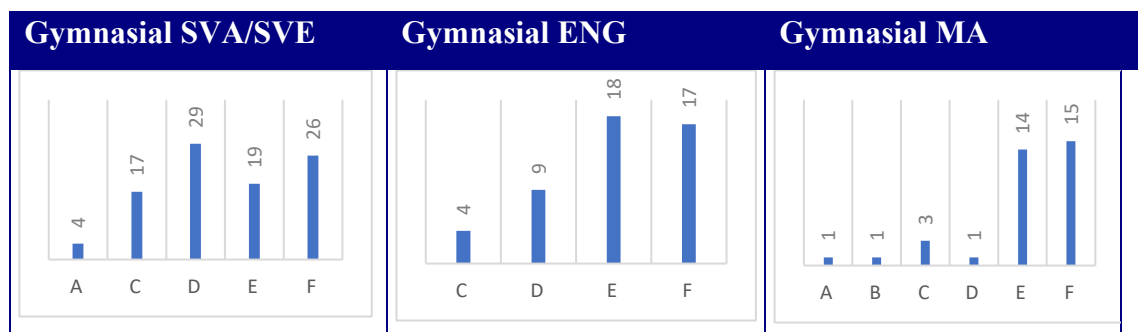
8.2.1 Måluppfyllelse 2021 inom grundläggande kommunal vuxenutbildning.



Sammantaget fick 71 elever kursbetyg i svenska för invandrare och på SVE/SVA 135 elever på grundläggande nivå. Måluppfyllelsen var relativt hög, 151 elever nådde kursbetyget E eller högre. Detta innebär att ca 73% av eleverna nådde kursbetyget E eller högre. I ENG grund fick 25 elever kursbetyg. Måluppfyllelsen var låg, 13 elever nådde kursbetyget E eller högre. Detta innebär att 52% nådde kursbetyget E eller högre. I MA grund fick 34 elever kursbetyg. 31 elever nådde kursbetyget E eller högre. Måluppfyllelsen var hög, 91% elever nådde betyget E eller högre. Mer analyser måste göras för att se varför måluppfyllelsen var så låg inom SFI och ENG men Covid-19 och distansstudier kan vara en förklarande orsak.

Sammanfattningsvis 2021 fick 265 elever kursbetyg på grundläggande nivå. Av dessa elever nådde 195 elever betyget E eller högre. Detta innebär att 73% av eleverna nådde betyget E eller högre, vilket är en relativt hög måluppfyllelse. Dessa resultat ska jämföras med 2020 fick 625 elever kursbetyg på grundläggande nivå. Av dessa elever nådde 443 elever betyget E eller högre. Detta innebär att 71% av eleverna nådde betyget E eller högre, vilket är en relativt hög måluppfyllelse.

8.2.2 Måluppfyllelse 2021 inom gymnasial kommunal vuxenutbildning.



KOMVUX

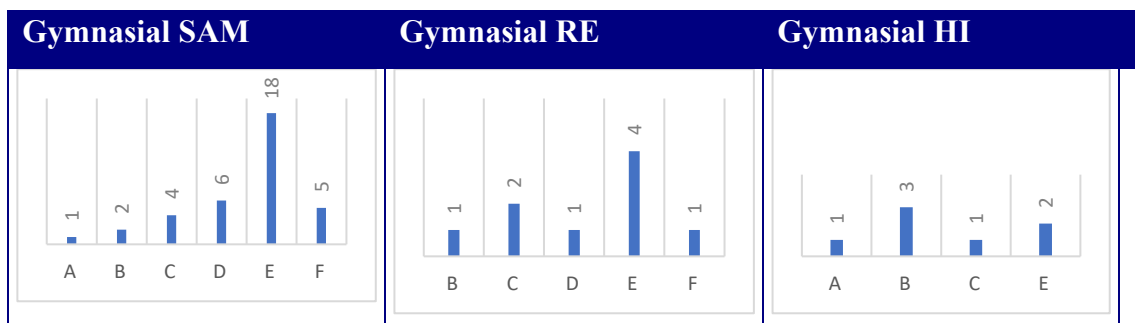
Sammantaget fick 95 elever kursbetyg i SVE/SVA på gymnasialnivå. Måluppfyllelsen var relativt hög, 69 elever nådde kursbetyget E eller högre. Detta innebär att ca 72% av eleverna nådde kursbetyget E eller högre. I ENG på gymnasial nivå fick 48 elever kursbetyg.

Måluppfyllelsen var relativt låg, 31 elever nådde betyget E eller högre. Detta innebar att ca 65% nådde betyget E eller högre. I MA på gymnasial nivå fick 35 elever kursbetyg.

Måluppfyllelsen var låg, 20 elever nådde betyget E eller högre. Detta innebär att 57% av eleverna nådde betyget E eller högre. Överlag behövs det mer analys för att se varför måluppfyllelsen inte var högre. Men distansstudier och Covid-19 pandemin är en förklaring.

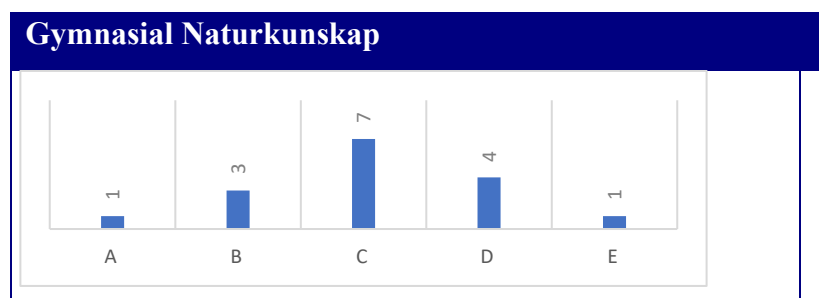
Sammanfattningsvis 2021 fick 178 elever kursbetyg på gymnasial nivå. Av dessa elever nådde 120 elever betyget E eller högre. Detta innebär att 67% av eleverna nådde betyget E eller högre, vilket är en relativt låg måluppfyllelse.

Dessa resultat ska jämföras med 2020 då fick 220 elever kursbetyg på gymnasial nivå. Av dessa elever nådde 143 elever betyget E eller högre. Detta innebär att 65% av eleverna nådde betyget E eller högre, vilket är en relativt låg måluppfyllelse.

8.2.3 Måluppfyllelse 2021 inom kommunal vuxenutbildning i SO- ämnen 2021.


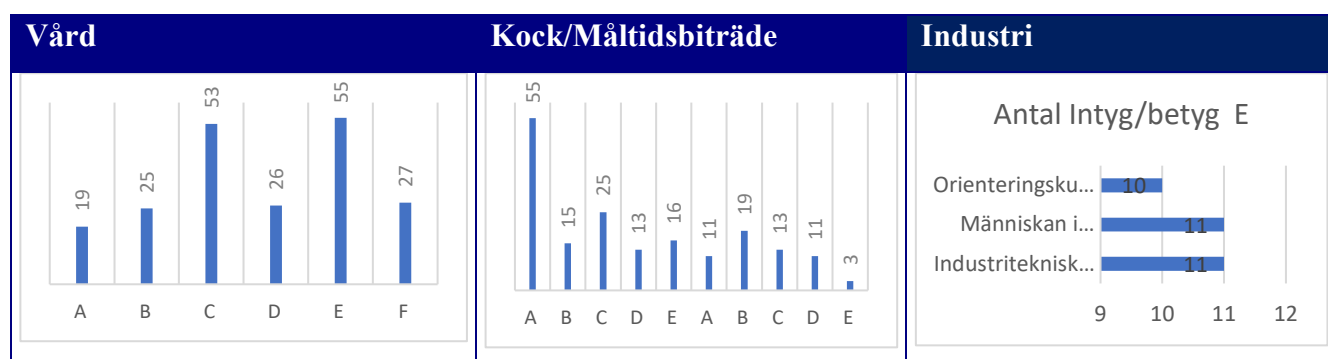
Sammantaget fick 52 elever kursbetyg i SO- ämnen på gymnasialnivå och 46 elever nådde kursbetyget E eller högre. Detta innebär att ca 88% av eleverna nådde kursbetyget E eller högre. Måluppfyllelsen var hög.

8.2.4 Måluppfyllelse 2021 inom kommunal vuxenutbildning i Naturkunskap 2021.



Sammantaget fick 16 elever kursbetyg i Naturkunskap på gymnasialnivå och 16 elever nådde kursbetyget E eller högre. Detta innebär att ca 100% av eleverna nådde kursbetyget E eller högre. Måluppfyllelsen var hög.

8.2.3 Måluppfyllelse 2021 inom gymnasial kommunal vuxenutbildning yrkeskurser.

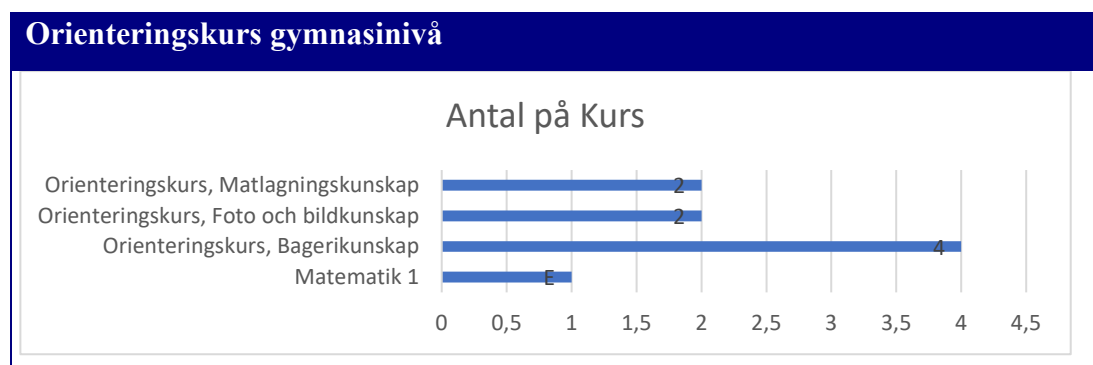


Sammantaget fick 205 elever kursbetyg i Vårdkurser på gymnasialnivå. Måluppfyllelsen var hög, 178 elever nådde kursbetyget E eller högre. Detta innebär att ca 87% av eleverna nådde kursbetyget E eller högre. Sammantaget fick 181 elever kursbetyg i Restaurangkurser på gymnasialnivå. Måluppfyllelsen var hög, 100% elever nådde kursbetyget E eller högre. På industri fick 22 elever betyg. Måluppfyllelsen var hög 100% av eleverna nådde betyget E. **Sammanfattningsvis fick 408 elever kursbetyg i vård, kock/måltidsbiträde och industri på gymnasial nivå. Av dessa elever nådde 381 elever betyget E eller högre. Detta innebär att 93% av eleverna nådde betyget E eller högre, vilket är en hög måluppfyllelse.**

Sammantaget fick 205 elever kursbetyg i Vårdkurser på gymnasialnivå. Måluppfyllelsen var hög, 178 elever nådde kursbetyget E eller högre. Detta innebär att ca 87% av eleverna nådde kursbetyget E eller högre. Sammantaget fick 181 elever kursbetyg i Restaurangkurser på gymnasialnivå. Måluppfyllelsen var hög, 100% elever nådde kursbetyget E eller högre. På industri fick 22 elever betyg. Måluppfyllelsen var hög 100% av eleverna nådde betyget E.

Sammanfattningsvis fick 408 elever kursbetyg i vård, kock/måltidsbiträde och industri på gymnasial nivå. Av dessa elever nådde 381 elever betyget E eller högre. Detta innebär att 93% av eleverna nådde betyget E eller högre, vilket är en hög måluppfyllelse.

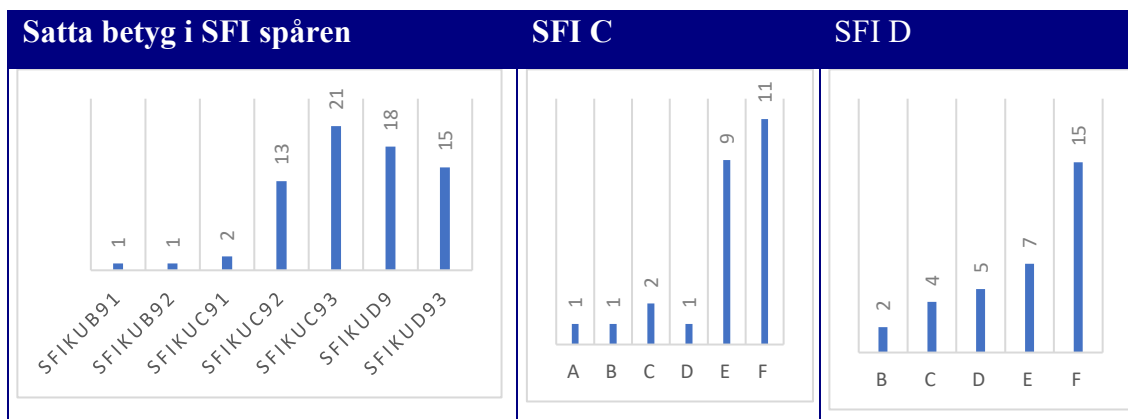
8.2.4 Måluppfyllelse Komvux som särskild utbildning 2021.



Sammantaget har 8 elever fått intyg på orienteringskurs på gymnasial nivå på Komvux som särskild utbildning under 2021. En elev har fått betyg på gymnasial nivå, betyg E. Övriga elever har läst kurser på träningskolenivå där inga betyg sätts.

8.2.5 Måluppfyllelse för SFI 2021.

Kursbetyg i utbildning i svenska för invandrare.



Sammanfattningsvis är måluppfyllelsen relativt låg i alla delkurserna. I SFI C nådde 14 av 25 elever betyget E eller högre vilket innebär att 56% av eleverna nådde betyget E eller högre. I SFI D nådde 18 av 33 elever betyget E eller högre, vilket innebär att 55% av eleverna nådde betyget E eller högre

Sammanfattningsvis 2021 är måluppfyllelsen låg, 32 elever av nådde betyget E eller högre vilket motsvarar 55% av eleverna. En förklaring kan vara att målgruppen har svårt med distansstudierna som varit under 2021 på grund av Covid-19 och kräver skolförlagd undervisning för att klara kunskapskraven. En annan att elever på grundläggande nivå har brister gällande digitala kompetenser.

Dessa resultat ska jämföras med 2021 är måluppfyllelsen låg, 111 elever av 179 nådde betyget E eller högre vilket motsvarar 62% av eleverna.

8.3 Sammanfattning orsaker till måluppfyllelsen gällande Komvux 2021.

Alla utbildningsformer över gymnasienivån är att betrakta som arbetsplatser eftersom studenterna är vuxna. Detta gäller även den kommunala vuxenutbildningen. Under stora delar av 2021 så uppmanas alla som kan att arbeta hemifrån vilket innebär att utgångsläget för dessa utbildningar är undervisning på distans.

Undantaget är särskild utbildning som bedriver skolförlagd utbildning under stora delar av 2021. Detta för att här kan social distans genomföras på grund av små utbildningsgrupper. Covid 19 har påverkat studierna och måluppfyllelse generellt med sämre måluppfyllelse främst för målgruppen med kort skolbakgrund. Detta kan härledas till svårigheter för elever med ingen eller begränsad skolbakgrund gällande distansstudier samt brister i digitala kompetenser.

8.3.1 Varför ser resultaten ut som de gör i SFI?

Resultaten på SFI kan härledas till följande punkter.

- Möjlighet till lärarledd handledning.
- Svårigheter för elever med ingen eller begränsad skolbakgrund gällande distansstudier.
- Brister i digitala kompetenser.

8.3.2 Varför ser resultaten ut som de gör inom grundläggande och gymnasial Komvux?

Resultaten på grundläggande nivå kan härledas till följande punkter.

- Möjlighet till lärarledd handledning flera gånger i veckan.
- Tillgång till datorer som kan lånas av Komvux av elever pga pandemin.
- Svårigheter för elever med kort skolbakgrund gällande distansstudier.
- Brister i digitala kompetenser.

Resultaten på gymnasial nivå kan härledas till följande punkter

- Elever som läser via Hermods har tillgång till allt material via Hermods vilket gör att de kan läsa med individuell plan och utefter sina behov. Anpassningar görs utifrån elevens tänkta mål.
- Eleven kan kombinera studier med exempelvis praktik, arbete eller andra studier.
- Eleven har/kan få tillgång till dator av Komvux pga pandemin.

8.3.3 Varför ser resultaten ut som de gör inom Komvux som särskild utbildning?

Resultatet på kommunal vuxenutbildning för särskild utbildning kan härledas till följande punkter

- Små undervisningsgrupper med individuell undervisningsplan.
- Anpassat material utifrån elevens behov och förutsättningar.
- Stor lärartäthet vilket möjliggör individuell handledning under skolförlagd undervisning.

9. Regionalt Yrkesvux

Vuxenutbildningen utgör ett väsentligt inslag i det svenska utbildningssystemet. I huvudsak bedrivs denna inom ramen för Komvux och administreras av kommunerna. Kommunerna har skyldighet att erbjuda utbildning på grundskole- och gymnasienivå för personer över 20 år som saknar sådan utbildning. På senare år har ett allt större fokus hamnat på yrkesutbildningarna på Komvux.

Yrkesvux är en satsning, initierad 2009, på yrkesinriktade kurser på gymnasial nivå inom den kommunala vuxenutbildningen. Syftet med satsningen har varit att motverka brist på personer med yrkesutbildning och att nå grupper som saknar yrkesinriktad gymnasieutbildning, eller har en gymnasial yrkesutbildning som behöver kompletteras.

Kortsiktigt mål:

1. Genom vår regionala yrkesvuxsamverkan på rektorsnivå utveckla ett samarbete som rör hela Värmland.

Långsiktigt mål:

1. Att arbeta för ett regionalt yrkesvux med friplatser som alla i regionen kan söka.

9.1 Resultat

Genom rektorsträffar där rektorer från alla Värmlands kommuner finns representerade har ett systematiskt samarbete startat. Tre träffar per termin finns inbokade samt gemensamma konferenser för att tillsammans utveckla ett regionalt samarbete. Vårt kortsiktiga mål har därmed uppfyllts. Under 2022 kommer arbetet fortsätta med att nå det långsiktiga målet: Att arbeta för ett regionalt yrkesvux med friplatser som alla i regionen kan söka. Under 2021 har friplatser rörande industri bas och fördjupning kunnat sökas regionalt.

10. Samverkansavtal Östra Värmland.

Detta avtal reglerar samverkan inom yrkesvux i östra Värmland mellan Storfors, Kristinehamn och Filipstads kommun. Syftet med avtalet är att säkerställa frisök mellan kommunerna vilket innebär att kommuninvånarna har tillgång till de tre kommunernas utbildningsutbud. Utbildningarna är fritt sökbara. Det finns två olika typer av sökbara utbildningar, samorganiserade och kommunorganiserade. Samorganiserade tar kommunerna

gemensamt ansvar för. Studie-och yrkesvägledning gemensamt, APL-platser står hemkommunen för. Kommunorganiserade tar anordnande kommun ett helhetsansvar i utbildningens alla delar.

Kortsiktigt mål:

1. Att upparbeta samverkan och samarbete för att utöka utbildningsutbudet i kommunerna.

Långsiktigt mål:

2. Att alla utbildningar ska vara utformade utifrån lokal och regional efterfrågan.

10.1 Resultat

Under 2021 har samorganiserade utbildningar startat med måltidsbiträde, barnskötare samt flera frisök till kommunernas utbud har skett. Vi kommer fortsätta vårt gemensamma arbete mot våra satta mål.

11. Samverkan mot egen försörjning, SMEF

Forum för att samverka med externa enheter som Näringslivskontoret, Komvux, AIE, AF, IFO, Gymnasiet mm. Här har en styrgrupp bildats som består av beslutande chefer inom enheterna som tar fram direktiv. En arbetsgrupp har bildats som består av representanter från alla verksamheter som arbetar med att uppfylla direktiven från styrgruppen.

SYFTE: Att upprätta ett hållbart samarbete som ska leda till kortare väg/tid för klienten att nå sitt uppsatta mål. Ex mot arbete eller vidare studier. Samt att inga klienter ska ”falla mellan stolarna”.

MÅL: Klienterna ska få en handlingsplan som följer dem mot individens satta mål.

11.1 Resultat

Arbetsgruppen för SMEF träffas regelbundet för att öka samverkan över gränserna. Vi skapar rutiner för att finna lösningar så individer inte ”ska falla mellan stolarna”. Målet är att klienterna ska få en handlingsplan som följer individen mot satta mål. Vi har inte nått ända fram utan behöver bli bättre på att utarbeta gemensamma hållbara rutiner och strukturer.

12. Uppföljningar Planering i samverkan- Arbetsgruppen SMEF

Lilla SMEF är arbetsgruppen för SMEF. Dess uppgift är att tillsammans bygga ett hållbart samarbete med AF, AIE, Komvux, Gymnasiet och IFO för att utarbeta en kartläggning och en plan för individen. Att utveckla vårt samarbete med hållbara strukturer och rutiner för att sätta individens bästa i fokus.

Kortsiktigt mål:

1. Upprätta hållbara rutiner och funktioner för lilla SMEF som är SMEFs arbetsgrupp mot egen försörjning.

Långsiktigt mål:

1. Att göra våra möten till en del av individens egen kartläggning där individens framtida plan finns samlad. I ett längre skede även göra den digital där individen kan logga in och ta del eller dela denna information med berörda parter.

12.1 Resultat

Vi har upprättat funktioner i lilla SMEF arbetsgrupp med att träffas 1 dag varannan vecka. På dessa möten finns representanter från Näringslivskontoret, IFO, AIE, Komvux, Gymnasiet med. AF deltar när de kan då AF genomgått en omorganisation. På dessa möten lyfts gemensamma elever/deltagare för att upprätta en gemensam plan som rör individen.

13. Studie och yrkesvägledning

Elever i alla skolformer utom förskolan och förskoleklassen ska ha tillgång till personal med sådan kompetens att deras behov av vägledning inför val av framtida utbildnings- och yrkesverksamhet kan tillgodoses. Även den som avser att påbörja en utbildning ska ha tillgång till vägledning (2 kap 29§ Skollag 2010:800) 20 kap 10 § Hemkommunen ansvarar för att de som enligt 11 § har rätt att delta i utbildning på grundläggande nivå och önskar det,

också får delta i sådan utbildning. Varje kommun ska aktivt verka för att nå de vuxna i kommunen som har rätt att delta i utbildning på grundläggande nivå och för att motivera dem att delta i sådan utbildning. 20 kap 8 § Hemkommunen ansvarar för att det upprättas en individuell studieplan för varje elev. Planen ska innehålla uppgifter om den enskildes utbildningsmål och planerad omfattning av studierna. Regeringen eller den myndighet som regeringen bestämmer meddelar föreskrifter om den individuella studieplanen. *Lag (2015:482)*

Kortsiktigt mål:

1. Alla studenter inom vuxenutbildningen ska ha en uppdaterad individuell studieplan.

Långsiktigt mål:

1. Alla nyanlända skall ha en individuell studieplan med framåtsyftande studiemål.
2. Alla övriga studenter skall ha en individuell studieplan med framåtsyftande studiemål.

13.1 Resultat

Under 2021 har vi arbetat aktivt med att inhämta kunskap om utbildningsbehovet i kommunen. Vi arbetat med att ta fram studie- och yrkesvägledning med styrande individuella studieplaner. Vi arbetar regelbundet med att följa upp dessa individuella studieplaner. Vi har fortsatt att arbeta mot vårt långsiktiga mål: Alla nyanlända skall ha en individuell studieplan med framåtsyftande studiemål. Alla övriga studenter skall ha en individuell studieplan med framåtsyftande studiemål. Här är vi inte i mål ännu utan kommer fortsätta utveckla vårt arbete mot satt mål.

14. Kvalitetsindikatorer och aktiviteter för att nå målen

1. Ett systematiskt utvecklingsarbete inom alla områden
2. Undervisning som vilar på vetenskaplig grund och beprövad erfarenhet
3. Studie- och yrkesvägledning med styrande individuella studieplaner
4. Fördjupande pedagogiska samtal med elever om framåtsyftande mål.
5. Kompetensutveckla lärarna genom utbildning genom kollegialt lärande med fokus mot – specialpedagogik och svenska som andraspråk i vuxenutbildning
6. Sprida kunskap om vuxnas lärande lokalt, regionalt och nationellt
7. Matcha efterfrågan och behov av utbildning
8. Regional samverkan
9. Betyg i svenska, engelska, matematik
10. Nationella prov på Sfi/resultat
11. Nationella prov på komvux – svenska, engelska och matematik/resultat
12. Statistik på kursbetyg inom alla ämnen med fokus på SFI, sve/sva, engelska och matematik.
13. Resultat av medarbetarenkäten
14. Resultat av elevenkäter.
15. Utvärdering av kompetensutvecklingsdagarna
16. Uppföljning av avbrott
17. Elevsamtal
18. Framöver även betygsuppföljning i övriga kurser
19. Skolinspektionens rapporter och granskningar
20. Vuxenutredningar och forskning mot vuxenutbildning.
21. Incidentrapportering

15. Insatser för att nå utvecklingsmålen

22. Genomföra professionella vägledningssamtal
 23. Upprätta arbetsmarknadskontakter
 24. Upprätta samverkan med Arbetsförmedling (AF), Arbetsmarknads och integrationsmyndigheten (AIE) och Socialtjänsten.
- Samverka regionalt med kommunerna i Värmland
 - Inhämta kunskap om utbildningsbehov
 - Behålla en utbildad och engagerad personal
 - Använda modern informations- och kommunikationsteknologi
 - Skapa utrymme för regelbundna personliga möten, som ger möjlighet till formativ utvärdering
 - Öka tydligheten för eleverna, både i klassrummet och genom kommunikation via, LUNIS eller Teams.
 - Regelbundet följa upp individuella studieplaner och lärmiljö
 - Synliggöra de personliga framgångarna, som inte direkt framgår i betyg och nyckeltal
 - Ge individuellt stöd så långt det är möjligt
 - Utveckla våra former för samarbete, både kollegialt och i klassrummet
 - Gemensam rättning, nationella prov.
 - Regelbundet följa upp kunskapsutvecklingen
 - Göra hemsidan mer informativ – omarbetning pågår
 - Bygga nätverk
 - Samverkan med andra instanser tex Arbetsförmedling och Arbetsmarknads och integrationsmyndigheten.
 - Samverka med andra kommuner framförallt inom den regionala samverkansgruppen
 - Lyfta goda exempel till andra externa samarbetspartner.
 - Utarbeta respektive utveckla kurser för distansstudier
 - Erbjudna varierad studietakt och än mer flexibla lösningar
 - Samverka i personalgruppen för utbildning på rätt nivå
 - Erbjudna personal adekvat kompetensutveckling både individuellt och gemensamt för att behålla en välutbildad lärarkår som är väl rustad att klara sitt uppdrag
 - Utveckla instrumenten för utvärdering – både gemensamt och på kursnivå

KOMVUX

- I ännu högre grad nyttja LUNIS eller Teams för kommunikation med elever, kursplanering, upplägg, bedömning, etc.
- Kompetensutveckla lärarna i Alignment, LUNIS och Teams.
- Få tillgång till och kunskap om annan teknik som förstärker inlärningsprocessen
- Utarbeta en plan för kommande behov gällande både pedagogik och teknik
- Utveckling av arbete med Ipads för elever med särskilda behov
- Se till att det finns tillräckliga möjligheter för elevernas datoranvändning både med lärarstöd och för självständigt arbete
- Hålla vår likabehandlingsplan levande och göra innehållet känt för våra elever, vilket också innefattar att de ska vara delaktiga i den årliga revisionen
- Ha ett aktivt demokratiarbete, bland annat genom bearbetning i kurser och temadagar både för personal och elever – vid fastlagda tider under terminen
- Gemensamt elever/personal utarbeta värdegrundsregler för verksamheterna
- Vara ständigt uppmärksamma på och rapportera om de demokratiska värderingarna i något sammanhang åsidosätts eller hotas
- Implementera nya läromodeller kopplade till våra ESF projekt och införliva detta arbete i ordinarie Komvux organisation.