

# DELÅRSBOKSLUT 2017

## PROGNOS 2017



# INNEHÅLL

Förvaltningsberättelse.....	3
Koncerninformation.....	10
Redovisningsprinciper.....	16
Resultaträkning Filipstads kommun.....	17
Kassaflödesanalys Filipstads kommun.....	18
Balansräkning Filipstads kommun.....	19
Noter Filipstads kommun.....	20
Driftssammansättning.....	27
Kommunstyrelsen.....	28
Miljö- och byggnadsnämnd.....	36
Barn- och utbildningsnämnd.....	37
Socialnämnd.....	46
Övriga nämnder.....	50
Investeringar.....	51
Personalredovisning.....	53
Femårsammandrag.....	54

# FÖRVALTNINGSBERÄTTELSE

## Sammanfattning och bedömning om Filipstads Kommun

Prognostiserat resultat för helåret uppgår till 6 671 tkr mot årsbudget 10 908 tkr. Budgetavvikelsen, baserat på redovisningen från juni 2017, beräknas till -4 237 tkr.

Se nedanstående uppställning:

### Budgetavvikelser 2017

tkr	2017-03-31	2017-06-30
Kommunstyrelsen	-854	1 344
Miljö- och byggnadsnämnd	0	0
Barn- och utbildningsnämnd	-1 115	-4 475
Socialnämnd	-6 425	-7 330
Övriga nämnder	0	0
<b>Summa verksamheterna</b>	<b>-8 394</b>	<b>-10 461</b>
Finansiering	-10 967	6 224
<b>Total prognosavvikelse</b>	<b>-19 361</b>	<b>-4 237</b>

### *Några kommentarer avseende prognos juni.*

- Kommunstyrelsen prognostiserar överskott med 1 344 tkr. Överskottet är främst kopplat till Teknikutskottet där Fastighetsenheten visar överskott med 1 700 tkr (återbetald elkostnad för tidigare år) och avgiftsfinansierad verksamhet med 600 tkr. Underskott redovisas inom AIE-enheten med - 1 541 tkr där bl.a. försäljning av platser på Möjligheternas trädgård inte kan genomföras.
- Miljö- och byggnadsnämnden redovisar ett balanserat resultat.
- Barn- och utbildningsnämndens prognostiserar ett underskott om -4 475 tkr. Avvikelserna finns främst inom BUN-gemensamt och inom kontona för nya elever inom Grundskola och Gymnasium.
- Socialnämnden prognostiserar ett underskott med -7 730 tkr. Avvikelserna hänförs främst till individ- och familjeomsorg IFO, barn och unga, där placeringskostnader ökar, inom Hemsjukvård där personalkostnaderna beräknas öka, inom Hemtjänst där antalet serviceinsatser ökar.
- Övriga nämnder prognostiserar ett resultat i balans med budget.
- Finansieringens totala prognos för 2017 visar ett överskott med 6 224 tkr. Den slutliga beräkningen av Välfärdsmiljonerna som kom 2016-12 innebar en minskning av intäkten för 2017 med -1 900 tkr och MIV-avtalet har genererat ett överskott med 8 000 tkr under 2017.

Finansiering					
tkr		Budget	Prognos	Prognos	Avvikelse
		2017	2017-03-31	2017-06-30	budget /prognos
Skatteintäkter		413 004	413 627	413 627	623
Slutavräkning		-3 294	-2 860	-2 895	399
Ink.utjämningsbidrag/avgift		177 953	178 997	178 997	1 044
Kostn.utjämningsbidrag/avgift		54 600	53 784	53 784	-816
Regleringsbidrag/avgift		97	-106	-106	-203
LSS-utjämningsbidrag/avgift		2 033	1 409	1 402	-631
Kommunal fastighetsskatt		16 165	16 171	16 171	6
Integrationsmedel inkl. Valfärdsmiljoner		29 404	29 404	27 504	-1 900
Schabloninntäkter		16 254	18 254	26 254	10 000
HVB-hem intäkter		25 754	14 720	14 720	-11 034
MIV avtal 2017				8 000	8 000
Praktik80 intäkter		1 000	503	236	-764
Finansiella intäkter		5 800	5 800	5 800	0
Finansiella kostnader		-3 500	-3 500	-3 000	500
Pensionskostnad		-46 032	-46 032	-46 032	0
Pensionskostnad intern		27 437	27 437	28 437	1 000
Kapitalkostnad intern		7 644	7 644	7 644	0
<b>Total</b>		<b>724 319</b>	<b>715 252</b>	<b>730 543</b>	<b>6 224</b>

### Finansiering – Måluppfyllelse

Enligt antagen budget för 2017 skall resultatet före avsättning till social investeringsfond vara minst 1,5 % av skatteintäkter och generella bidrag.

Enligt prognosen kommer resultatet att uppgå till 6,7 mkr. För att uppnå 1,5 % krävs ett resultat på 9,9 mkr. En resultatförbättring med 3,2 mkr krävs för att målet.

Enligt balanskravutredningen kommer Filipstads kommun inte att ha något underskott som ska återställas inom en treårsperiod, 2018 – 2020.

I budget för 2017 antogs låneskulden uppgå till 160,2 mkr vid utgången av 2017. Prognostiserat kommer låneskulden att uppgå till 155,2 tkr om ingen ytterligare upplåning sker under året. Inga nya lån har upptagits under 2017. Amortering sker med ca 7 000 tkr per år.

Likvida medel uppgår vid halvåret till 23,2 mkr. Prognosen för likvida medel visar att den kommer att uppgå till 17,0 mkr.

Soliditeten uppgår per 2017-06-30 till 33,1 % vilket är en försämring jämfört med budget med -2,1 %. Prognosen visar en försämring på årsbas jämfört med budget med -1,7 % och kommer att uppgå till 33,5 %.

### **Balanskrav**

Enligt kommunallagen kap 8 § 5 skall negativt resultat regleras och det redovisade egna kapitalet enligt balansdagen återställas under de närmaste återföljande tre åren.

Det finns inget negativt underskott som skall återställas under 2017. Prognostiserat resultat för 2017 visar att inget underskott kommer att uppstå under 2017.

## Resultatutredning 2017-06

tkr

Årets resultat enligt resultaträkning	6 671
Reducering av samtliga realisationsvinster	0
Justering för realisationsvinster/förluster enligt undantagsmöjlighet	0
Orealiserade förluster i värdepapper	0
Justering för återföring av orealiserade förluster i värdepapper	0
Årets resultat efter Balanskravsjusteringar	<u>6 671</u>
Medel till resultatutjämningsfond	
Medel från resultatutjämningsfond	
Årets balanskravsresultat	<u>6 671</u>

## Finansiella mål 2017

- Resultatet före avsättning till socialinvesteringsfond ska vara minst 1,5 % av skatteintäkter och generella statsbidrag.  
*Se kommentar ovan.*
- Verksamheten ska bedrivas så effektivt att kostnaderna, med bibehållen kvalitet, inte överstiger genomsnittliga kostnaden för motsvarande verksamhet med jämförbara kommuner.  
*Detta mål kommenteras i årsbokslut 2017.*

Filipstads kommuns verksamheter skall bedrivas på ett sätt som är förenligt med god ekonomisk hushållning. Med god ekonomisk hushållning menas att vi förvaltar våra resurser så att vi skapar en långsiktig hållbar utveckling. Detta innebär att resultatet ska finansiera normal investeringsnivå och nya pensionsåtaganden.

Följande prioriterade områden/insatser och uppdrag/utredningar ska hjälpa kommunen att uppnå en god ekonomisk hushållning av befintliga resurser enligt budget 2017 - 2019.

## Prioriterade områden/insatser och uppdrag/utredningar enligt budget 2016 – 2018

- **Samverkan Östra Värmland**  
*Samverkan inom Östra Värmland. För närvarande pågår arbete inom bl.a. personal, ekonomi och IT.*

Måluppfyllelse:

Ekonomisystem har nu upphandlats och satts i drift under våren 2017 i samarbete med Karlskoga, Kristinehamn, Storfors och Degerfors.

➤ **Utbildning/Kompetensutveckling för chefer**

*För att möta nuvarande och framtida behov av kompetenta chefer bör utbildning och kompetensutveckling för chefer vara ett prioriterat område. Detta för att attrahera och behålla bra chefer och personal, samt möta ökade krav och behov på kunskap och effektivitet i alla led. Vidare kommer vi under de närmaste åren stå inför omfattande pensionsavgångar vilket kommer påverka vår organisation, nyrekrytering och kompetensförsörjning på nya sätt.*

**Måluppfyllelse:**

Under våren har en fortsättning på arbetsmiljöutbildningen genomförts. Ledardagar kommer att genomföras under hösten.

➤ **Upprustning av Älvkullens vårdhem och kooperativt boende**

*Innefattar utredning av demensboende och möjligheter att anpassa lokalerna till dagens behov och föra ägandet till kooperativ form. Även en översyn av utemiljön och de dementas möjligheter att kunna gå ut ska genomföras.*

*Under 2017 ska ett sammanhållet förslag till utveckling i Filipstads tätort läggas fram och start av ombyggnad eller nybyggnad ske.*

**Måluppfyllelse:**

Gruppens arbete är inne i slutskedet. Information kommer att genomföras till allmänheten efter sommaren. Förslag kommer att presenteras under hösten.

➤ **Heltid inom Socialförvaltning**

*Socialförvaltningen har fått i uppdrag att ta fram modeller, metoder och kostnader för att förverkliga heltidsanställning för omvårdnadspersonal.*

**Måluppfyllelse:**

Ett samarbete pågår mellan kommunal, personalchef och socialförvaltningen. Arbetsgruppen har även varit iväg på en workshop i ämnet heltidsarbete som norm som SKL och kommunal anordnar.

➤ **Kompetensförsörjningsplan**

*En kompetensförsörjningsplan skall upprättas för kommunens verksamheter. Planen skall innefatta bl.a. kartläggning av rekryteringsbehov, strategi och åtgärder. Arbetet leds av personalavdelningen och sker i nära samverkan med respektive förvaltning.*

**Måluppfyllelse:**

Planen kommer att presenteras under hösten.

➤ **Bostadsförsörjning**

*Underlätta för byggande av fler bostäder i kommunen. I det arbetet ska särskilt beaktas behov av trygghetsboende och att det kan ske i samarbete med privata hyresvärdar. Ytterligare en del är planläggning av Finnshytteområdet och tomter för centralt belägna lägenheter.*

**Måluppfyllelse:**

Arbete med detaljplan för Finnshyttan har startat upp.

**Skolorganisation**

*Att starta projektering av nybyggnad eller ombyggnad av grundskola i Filipstads tätort.*

**Måluppfyllelse:**

Projektet har startat upp under våren och en projektledare har anställts.

➤ **Försök med nytt arbetssätt inom hemtjänsten**

*Under 2016 starta en provverksamhet i hemtjänsten där gruppen och dess arbetsledare mer självständigt organiserar och fördelar arbetet.*

Måluppfyllelse:

De två hemtjänstgrupper som har deltagit i provverksamheten sedan uppstarten kommer att fortsätta sitt utvecklingsarbete själva tillsammans med sin gruppleddare utifrån de redskap som ingått i arbetsmetoden. Nya verksamheter som är intresserade kommer att ges möjlighet att prova på det här arbetssättet tillsammans med Socialchef och Verksamhetschef ÄO, med start hösten 2017.

➤ **Mat inom skola och äldreomsorg**

*Se på möjligheten att servera två valbara rätter inom skola och äldreomsorg.*

Måluppfyllelse:

Genomfört. Utveckling av två valbara rätter i äldreomsorgen pågår.

➤ **Familjehem**

*Öka användningen av egenutredda familjehem.*

Måluppfyllelse:

Delvis uppfyllt – Barn och unga har utrett fler familjehem på hemmaplan och fortsätter verksamheten att använda externa familjehem då flera av de barn som varit i behov av placering inte matchat de familjehem som funnits inom kommunen.

➤ **Barn och Ungas deltagande och inflytande.**

*Ge förslag på förändringar i arbetssätt som förbättrar barn och ungas möjlighet till deltagande, inflytande och ansvarstagande.*

*Filipstads kommun arbetar utifrån barnkonventionens målsättning. Specifikt kommer vi att under året arbeta med artikel 12 som handlar om respekt för barn och ungas åsikter.*

Måluppfyllelse:

Kommunen har under vinter/vår 2017 deltagit i regionala konferenser och genomfört utbildningsinsatser. Förvaltningsövergripande diskussion förs nu gällande möjliga former för att implementera arbetet.

➤ **Bredbandsutveckling**

*Fortsatt arbete med att bevaka och påverka en snabb utbyggnad av fiber till såväl tätort som landsbygd.*

Måluppfyllelse:

Utbyggnaden av bredband fortsätter enligt plan i strävan att nå målet att 100% ska vara utbyggt till 2020.

**Prioriterade områden/insatser och uppdrag/utredningar budget 2017 - 2019.**

➤ **Utveckling av boendeformer för ensamkommande barn  
(ersätter tidigare prioriterade 'Utlusningsboende)**

Måluppfyllelse:

Riddarnäsets HVB kommer att avvecklas. Anledningen till att Riddarnäset är det boende som avvecklas är att den lokalen samt boendets geografiska placering är olämplig för stödboende. Större delen av de boende har varit i Sverige under en längre tid. Deras behov av självständighet är större. De behöver lära sig att laga egen mat samt bo i en boendeform som mer liknar en egen lägenhet. Därför kommer verksamheten centraliseras till Filipstad. HVB-hem kommer finnas på Masmästaren. Bergslagaren kommer startas upp med 4 st. platser i form av stödboende. Diskussioner med Teknik och Fastighet har också inletts för att inventera utbudet av lägenheter i Filipstad som skulle kunna användas som stödboende.

Verksamheten minskar och personalindragningar har varit ett måste. 2018 kommer verksamheten bemannas av 6 st. heltidsanställda samt 2 st. AVA-anställningar på 80 %. De här anställningarna kommer ha 3 månaders längd.

Personalen kommer ha sin arbetsplats på Masmästarens HVB, men de kommer även att ha ett tillsynsansvar för stödboendeverksamheten.

- **Utveckling av process kring vuxna personer i utanförskap, missbruk och i behov av boende**  
*I arbetet ingår att starta upp en egen verksamhet med tillfälliga bostäder för målgruppen.*

Måluppfyllelse:

Delvis uppfyllt – öppenvårdsverksamheten är utökad med två tjänster för att kunna erbjuda våra klienter mer insatser på hemmaplan istället för eller som komplettering till externa placeringar. Under hösten 2017 påbörjas arbetet med att renovera den fastighet som ska bli stödboende för personer med missbruks- och beroendeproblematik.

- **'Lågtröskelboende' för missbrukare**  
*Att utreda möjligheterna för tillskapande och etablering av ett 'Lågtröskelboende' för missbrukare i Filipstads kommun för att reducera kostnaderna för andra placeringar och institutionsvård.*

Måluppfyllelse:

Delvis uppfyllt – omvärldsanalys samt behovsinventering pågår. Förvaltningen inväntar uppstarten av stödboende i Nykroppa för att se hur det fortsatta behovet kommer att se ut.

- **Organisation för hantering av personalens arbetskläder**  
*Att fortsätta utredningsarbetet för att tillskapa en bra organisation för hantering av personalens arbetskläder inom vård, omsorg och barnomsorg.*

Måluppfyllelse:

Beslut fattades i Ksau §34/2017 avseende arbetskläder. Enligt beslutet ska respektive förvaltning ansvara för införandet och hanteringen.

- **Visionsarbete**  
*Under 2017 revidera Filipstads kommuns Vision.*

Måluppfyllelse:

Arbetet kommer att påbörjas under hösten.

- **Idrottsanläggningar**  
*I en sammanhållen utredning se på utvecklingsmöjligheter och ekonomi för innebandyplaner, konstgräs och isanläggningar*

Måluppfyllelse:

Pågår. Kommer att redovisas för vidare beslut under hösten 2017.

- **Mångfald**  
*Under 2017 ta fram en mångfaldspolicy för Filipstad kommun som även gäller kommunens integrationsarbete*

Måluppfyllelse:

Mångfaldspolicy antogs av KF § 64/2017 2017-06-21.



### Investeringar

Nettoinvesteringar 2017-06-30 uppgår till 25 371 tkr varav teknikutskottet svarar för 21 721 tkr. Totalt för året kommer investeringarna att uppgå till en prognostiserad nivå på 86 477 tkr. Enligt tidigare erfarenheter är det osäkert om alla investeringar kommer att hinna genomföras under 2017.

### Låneskuld

Långfristig skuld per 2017-06-30 uppgår till ca 155,3 mkr. Under året har inga nya lån tagits upp.

### Personalredovisning

Sjukfrånvaron avseende tillsvidareanställda och visstidsanställda inklusive timanställda uppgick till 6,78 % för 2016-12-31 (6,50 % 2015-12-31).

2017-06-30 var nivån på likvärdig statistik 6,61 %. Jämfört med 2016-06-30, 6,37 %, är det en ökning av sjukfrånvaron med -0,24 %.

Arbetet med det främjande friskvårdsarbetet (FFA) och med rehabilitering av sjukskrivna har fortsatt hög prioritet. Arbetet med rehabilitering innebär kontinuerlig uppföljning av alla långtidssjukskrivna och att se till att individuella planer och åtgärder tas fram och följs för att personerna skall kunna återgå till lämpligt arbete i någon omfattning. Regelbundna möten med Försäkringskassan och företagshälsovården, eller annan behandlande läkare, och köpta tjänster av fristående, lämpliga företag är en viktig del av arbetet med att finna individuella åtgärder och lösningar i varje enskilt fall.

### Koncerninformation Filipstads kommun

En viss andel av Filipstads kommuns verksamhet bedrivs i andra företagsformer. Syftet med informationen är att ge en mer heltäckande kunskap om kommunens ekonomi, vilket också ger ökade möjligheter till effektivare styrning.

#### Koncern

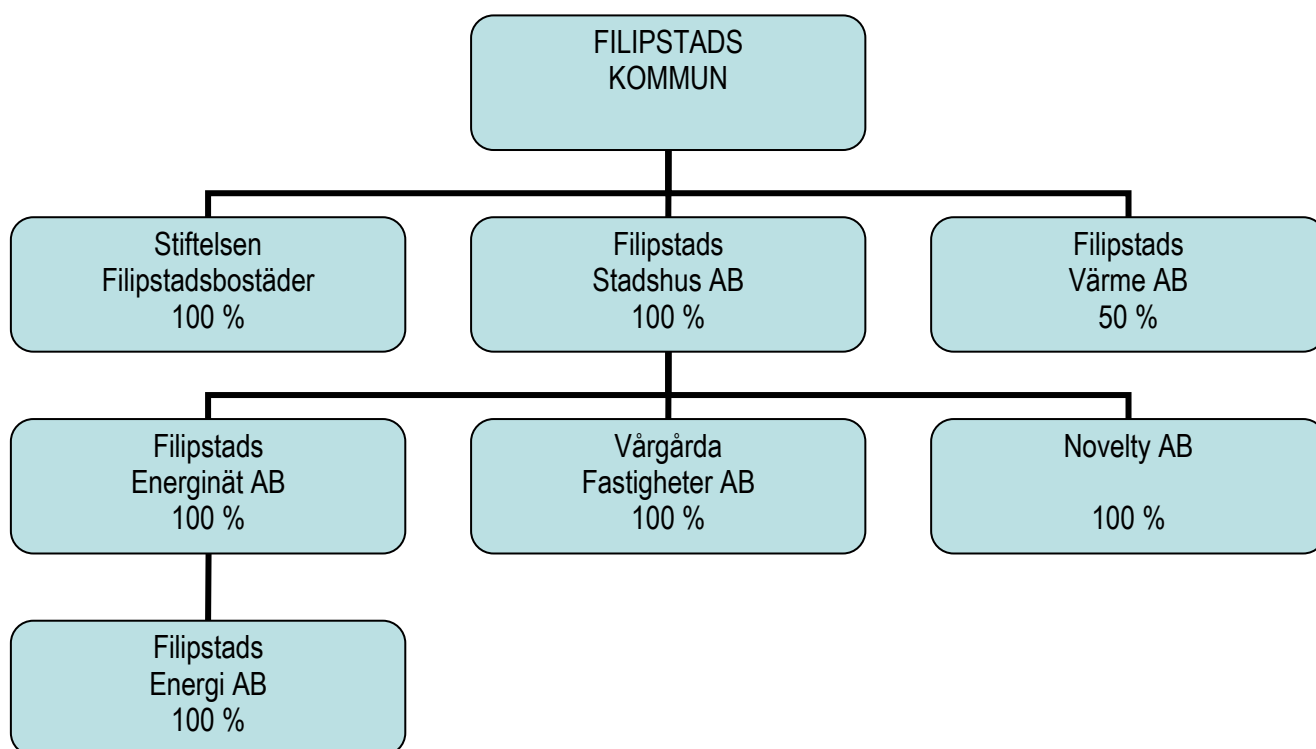
Årets resultat före koncernbidrag, bokslutdisp. och skatt tkr	<u>2016-12-31</u>	<u>2017-03-31</u>	<u>2017-06-30</u>
	<u>Utfall</u>	<u>Prognos</u>	<u>Prognos</u>
Filipstads kommun	4 290	-8 453	6 671
Filipstads Stadshus AB	-2 213	*	-2 079
Filipstads Energinät AB	4 030	*	3 035
Filipstads Energi AB	-3 619	*	-395
Vårgårda Fastigheter AB	452	*	547
Novelty AB	473	*	493
Stiftelsen Filipstadsbostäder	-353	*	13
Filipstads Värme AB (50% ägarandel)	10 292	**	**

\*=prognos saknas då ingen sammanställd budgetuppföljning för bolagen gjordes pga. ekonomisystemsbyte i Filipstads kommun.

\*\*= prognos saknas

# KONCERN

## FILIPSTADS KOMMUN



### KONCERNREDOVISNING

En väsentlig del av Filipstads kommuns verksamhet bedrivs i andra former än via kommunala nämnder och förvaltningar. För att få en helhetsbild av kommunens verksamhet och engagemang är det angeläget att tillämpa ett koncerntänkande och redovisa koncernens finansiella resultat och ställning.

Syftet med *koncernredovisning* eller *sammanställd redovisning* är att ge en mer heltäckande analys av kommunens ekonomi, vilket också ger ökade möjligheter till effektiv styrning. De olika intressenterna ges möjlighet att bedöma helheten oavsett val av verksamhetsform. Med olika intressenter avses kommuninvånare, förtroendevalda, kommunalanställda, långgivare mm.

Stiftelser och de bolag som medtagits är där kommunen har en ägarandel som överstiger 20 %.

Filipstads kommun har minoritetsintresse i följande kommunala bolag:  
- Kommun AB

- Swetrac
- Svensk Turism AK inlandsbanan

I följande kommunalförbund:

- Bergslagens Räddningstjänstförbund
- Region Värmland
- Samordningsförbundet FINSAM
- Värmlands läns vårdförbund
- Värmlands läns kalkningsförbund

I följande gemensamma nämnder:

- Värmlands drifts- och servicenämnd
- Hjälpmedelsnämnden
- Östra Värmlands Överförmyndarnämnd
- Östra Värmlands administrativa nämnd.

Bergsskolan är en viktig strategisk verksamhet som högskola för Filipstads kommun. Dotterbolaget Bergsskolan Kompetensutveckling AB ansvarar för skolans uppdragsverksamhet.

# FILIPSTADS KOMMUN

Ordförande: Per Gruvberger

tkr	20161231	20170630	Prognos 2017
Verksamhetens intäkter	309 403	140 004	300 169
Verksamhetens kostnader	-948 864	-482 065	-984 782
Finansnetto	3 540	2 238	2 800
Resultat före skatt / disp.	4 290	4 698	6 671
Balansomslutning	592 986	656 408	653 296
Antal anställda	1 137	1 146	*

## VERKSAMHETSBEKRIVNING

Filipstads kommun bedriver en mångfald av verksamheter som bl a, utbildning, barnomsorg, äldreomsorg, omsorgsverksamhet, fritid, kultur, infrastruktur och miljö. Ansvaret för verksamheten åligger olika nämnder. Verksamheten är uppdelad i en skattefinansierad och en avgiftsfinansierad del. Viss verksamhet bedrivs även i stiftelse- och bolagsform.

## VIKTIGA HÄNDELSER

- Beslut om införande av datoriserat tömningssystem inom avfallsverksamheten.
- Beslut och ombyggnad för flytt av SFI till Folkets hus och förskoleverksamheter till Lärcenter
- Beslut och påbörjad ombyggnation av Rosendahl för flytt av Arbetsförmedlingen.
- Beslut om omläggning av gatsten på Hötorget.
- Beslut om upprustning/renovering av yttre miljö och gårdshus på Trasten 11, Vikgatan/Drottninggatan.
- Beslut om ny offentlig toalett.
- Beslut om organisation för planering och projektering av ny skola F-6
- Beslut om att utvärdera en ny 7-9 skola jämfört med att renovera Ferlinskolan.
- Beviljade medel för start av ett flertal projekt:
  - TIA (tidiga insatser för asyl). Sker i samverkan mellan AIE och Kulturskolan. 1 100 tkr från Länsstyrelsen
  - Samverkansprojekt Statliga beredskapsjobb. Sker i samverkan mellan AIE och Länsstyrelsen. 500 tkr från Länsstyrelsen
  - Projekt Idrottskul. Sker i samverkan mellan Fritidsenhet, föreningar och AIE. 350 tkr från Länsstyrelsen
  - Projekt för förebyggande friskvård. Personalenheten. 260 tkr från Region Värmland

- Projekt Trivsel och Trygghet. Sker i samverkan med Stiftelsen Filipstadsbostäder och AIE. 835 tkr från Länsstyrelsen.

- Socialförvaltningen har tagit fram en ny handlingsplan för utveckling av e-hälsa, digital teknik och välfärdsteknologi.
- Socialförvaltningen har ingått i en överenskommelse i Värmland om att genomföra jobbgaranti för undersköterskor efter genomförd gymnasieutbildning på vård- och omsorgsprogrammet.
- Under våren påbörjades ett arbete tillsammans med AIE för att få ett gemensamt system för remissförfarande mellan verksamheterna.

\*) prognos saknas

## STIFTELSEN FILIPSTADSBOSTÄDER

Ordförande: Britt-Marie Wall

tkr	20161231	20170630	Prognos 2017
Verksamhetens intäkter	41 394	20 976	40 295
Verksamhetens kostnader	-39 914	-17 961	-38 975
Finansnetto	-1 833	-533	-1 307
Resultat före skatt / disp.	-353	2 482	13
Balansomslutning	156 522	151 286	151 286
Antal anställda	0	0	0

### VERKSAMHETSBESKRIVNING

Stiftelsen vars syfte är att främja bostadsförsörjning i kommunen har till föremål för sin verksamhet att inom Filipstads kommun förvärva fastigheter eller tomträtt till tomter för att därpå uppföra och förvalta bostadshus med tillhörande affärlägenheter och kollektiva anordningar.

### VIKTIGA HÄNDELSER

- Resultatprognosen för 2017 visar en negativ avvikelse mot budget med ca -1 000 tkr. Ökade underhållskostnader är främsta orsaken till underskott. Balanseras till viss del av det låga ränteläget.

## FILIPSTADS STADSHUS AB

Ordförande: Per Gruvberger

VD: Claes Hultgren

tkr	20161231	20170630	Prognos 2017
Verksamhetens intäkter	401	392	400
Verksamhetens kostnader	-820	-758	-800
Finansnetto	-1 794	-915	-1 679
Resultat före skatt / disp.	-2 213	-1 281	-2 079
Balansomslutning	65 408	67 421	63 428
Antal anställda	0	0	0

### VERKSAMHETSBESKRIVNING

Filipstads Stadshus AB ägs av Filipstads kommun. Bolaget skall till föremål för sin verksamhet ha att äga och förvalta aktier och andelar i kommunala företag. Bolagets ändamål är att samordna verksamheten i de kommunala företagen i syfte att uppnå optimalt resursutnyttjande, samt att fullgöra bolagets olika verksamheter.

### VIKTIGA HÄNDELSER

- Fimek AB försattes under juni i konkurs. Hyresavtal har tecknats med ny intressent, Pamertech AB, på tre år för Vårgårda Fastigheter AB och tre månader för Novelty AB.
- Bedömningen är att konkursen i Fimek AB kommer att kunna hanteras finansiellt inom koncernen Filipstads Stadshus AB.

## FILIPSTAD ENERGINÄT AB

Ordförande: Olle Engström  
VD: Christer Fallgren

tkr	20161231	20170630	Prognos 2017
Verksamhetens intäkter	26 826	12 905	25 813
Verksamhetens kostnader	-22 747	-11 023	-22 703
Finansnetto	-49	-41	-75
Resultat före skatt / disp.	4 030	1 841	3 035
Balansomslutning	57 245	59 103	59 103
Antal anställda	13	13	13

### VERKSAMHETSBEKRIVNING

Bolagets huvuduppgift är att distribuera elenergi till sina kunder inom koncessionsområdet, som i huvudsak innefattar Filipstads tätort. Moderbolaget i koncernen är Filipstad Energinät AB. Helägt dotterbolag är Filipstad Energi AB. Filipstad Energinät AB ägs i sin tur av Filipstads Stadshus AB.

### VIKTIGA HÄNDELSER

- Prognostiserat resultat för 2017 är högre än budget beroende på bl.a. lägre entreprenörs- och materialkostnader. Budgeterad resultatnivå är 1 968 tkr men prognosen visar 3 035 tkr. En ökning med 1 067 tkr.

## FILIPSTAD ENERGI AB

Ordförande: Olle Engström  
VD: Christer Fallgren

tkr	20161231	20170630	Prognos 2017
Verksamhetens intäkter	978	512	1 024
Verksamhetens kostnader	-4 479	-643	-1 302
Finansnetto	-117	-62	-117
Resultat före skatt / disp.	-3 619	-193	-395
Balansomslutning	15 245	15 245	15 245
Antal anställda	0	0	0

### VERKSAMHETSBEKRIVNING

Bolaget är helägt dotterbolag till Filipstad Energinät AB, som i sin tur ägs av Filipstads Stadshus AB. Bolagets verksamhet är numera uthyrning av kontor och lägenheter, samt produktion av elenergi i småskalig form.

### VIKTIGA HÄNDELSER

- Lägre elpriser än budgeterar gör att prognosen för 2017 uppgår till -395 tkr. En försämring mot budget med -396 tkr. Budgeten uppgick till 1 tkr.

## VÅRGÅRDA FASTIGHETER AB

Ordförande: Per Gruvberger  
VD: Claes Hultgren

tkr	20161231	20170630	Prognos 2017
Verksamhetens intäkter	820	440	870
Verksamhetens kostnader	-175	-86	-177
Finansnetto	-193	-50	-146
Resultat före skatt / disp.	452	294	547
Balansomslutning	5 584	6 255	4 802
Antal anställda	0	0	0

### VERKSAMHETSBEKRIVNING

Vårgårda Fastigheter AB ägs av Filipstads Stadshus AB. Bolaget skall förvalta fast egendom och därmed förenlig verksamhet.

### VIKTIGA HÄNDELSER

- Se Filipstads Stadshus AB

## NOVELTY AB

Ordförande: Per Gruvberger  
VD: Claes Hultgren

tkr	20161231	20170630	Prognos 2017
Verksamhetens intäkter	626	340	681
Verksamhetens kostnader	-184	-100	-188
Finansnetto	0	19	0
Resultat före skatt / disp.	473	260	493
Balansomslutning	5 015	5 015	4 969
Antal anställda	0	0	0

### VERKSAMHETSBEKRIVNING

Novelty AB ägs av Filipstads Stadshus AB. Bolaget skall förvalta fast egendom och därmed förenlig verksamhet.

### VIKTIGA HÄNDELSER

- Se Filipstads Stadshus AB

# FILIPSTADS VÄRME AB

Ordförande: Per Gruvberger

VD: Tommy Persson

tkr	20161231	20170630	Prognos 2017
Verksamhetens intäkter	41 739	**	*
Verksamhetens kostnader	-30 356	**	*
Finansnetto	-1 091	**	*
Resultat före skatt / disp.	10 292	**	*
Balansomslutning	79 180	**	*
Antal anställda	5	**	*

## VERKSAMHETSBEKRIVNING

Filipstads Värme AB ägs till lika delar av Filipstads Kommun och Rindi Energi AB. Bolaget skall bedriva fjärrvärmeverksamhet med syfte att förse Filipstad med ekologiskt uthållig värmeförsörjning på kommersiella villkor och till konkurrenskraftigt pris.

## VIKTIGA HÄNDELSER

\* = Prognos saknas.

\*\* = Uppgift saknas

# REDOVISNINGSPRINCIPER

Redovisningen för kommuner bygger på rekommendationer från Rådet för Kommunal redovisning. Sammantaget innebär detta att redovisningen i kommunen sker på ett sätt som i allt väsentligt överensstämmer med god redovisningssed.

Redovisningsprinciper och beräkningsmetoder är de samma som användes i senaste årsbokslut. Dock har vissa justeringar av klassificering av mark, byggnader och anläggningar samt inventarier gjorts vid övergång till nytt ekonomisystem.

Vägledande redovisningsprinciper:

*Försiktighetsprincipen* – restriktiv hållning vid värdering av tillgångar och skulder, dvs. tillgångar får aldrig övervärderas och skulder aldrig undervärderas.

*Öppenhetsprincipen* – redovisning ska ske på ett öppet sätt, föreligger tveksamheter mellan två redovisningssätt skall det väljas som ger den mest öppna beskrivningen av utvecklingen och situationen.

*Periodiseringsprincipen* – intäkter och kostnader som tillhör redovisningsåret tas med oavsett tidpunkt för betalning.

I detta delårsbokslut har bl.a. följande periodiseringar gjorts:

- Hyror
- Försäkringspremier
- Timanställdas löner
- Semesterlöner
- Räntekostnader / intäkter
- Pensionskostnader
- Slutavräkning skatteintäkter

LEVERANTÖRSFAKTUROR inkomna efter 2017-06-30, men hänförliga till första halvåret, har i huvudsak skuldbokförts och belastat årets delårsbokslut.

LÖNER, SEMESTERERSÄTTNINGAR OCH ÖVRIGA LÖNEFÖRMÅNER har redovisats enligt kontantmetoden. Kostnader för uttagna semesterdagar och kompenserad övertid har i sin helhet belastat/tillgodoförts verksamheten. Semesterlöneskulden klassificeras som kortfristig skuld.

INTÄKTS/KOSTNADSRÄNTOR som kan hänföras till första halvåret har periodiserats.

SOCIALA AVGIFTER har bokförts i form av procentuella personalomkostnadspålägg i samband med löneredovisning.

STATSBIDRAG statsbidragsfordringar har så långt som möjligt periodiserats (väsentlighetsprincipen).

ANLÄGGNINGSTILLGÅNGAR upptas till anskaffningskostnaden minus eventuellt investeringsbidrag. Avskrivningar sker således inte på tillgångarnas bidragsfinansierade del.

Enligt ny lag och nya rekommendationer ska komponentavskrivning på investeringar av väsentligt belopp tillämpas fr.o.m. 2014. Filipstads kommun har fr.o.m. 2015 anpassat sig till dessa regler på större objekt inom fastighetsenhet och teknisk verksamhet. Enligt beslut i budget 2016 – 2018 har ett antal större investeringar gjorda under 2014 att överföras till komponentavskrivningsreglerna under 2016.

I och med byte av ekonomisystem har gjorts per 2017-05-01 har ingående balanser justerats efter noggrann kontroll vid integration till nytt system då vissa anläggningar och inventarier tidigare klassificerats felaktigt.

KAPITALKOSTNADER beräknas enligt nominell metod. Avskrivningarna beräknas som regel på tillgångarnas historiska anskaffningsvärde.

AMORTERINGAR av långfristiga lån för nästkommande delår redovisas som kortfristig skuld.



# RESULTATRÄKNING

## KOMMUNEN

	Tkr	Utfall 2016-06-30	Utfall 2016-12-31	Utfall 2017-06-30	Budget 2017-12-31	Prognos 2017-12-31
NOTER						
Verksamhetens intäkter	1	145 490	309 403	140 004	289 769	300 169
därav jämförelsestörande poster						
Verksamhetens kostnader	2	-440 960	-919 936	-468 765	-940 071	-953 730
Avskrivningar	3	-13 841	-28 928	-13 300	-31 052	-31 052
<b>VERKSAMHETENS NETTOKOSTNADER</b>		<b>-309 311</b>	<b>-639 461</b>	<b>-342 062</b>	<b>-681 354</b>	<b>-684 613</b>
Skatteintäkter	4	201 181	401 047	205 805	409 711	410 732
Generella statsbidrag och utjämning	5	118 121	239 164	138 717	280 251	277 752
Finansiella intäkter	6	3 335	23 387	3 486	5 800	5 800
Finansiella kostnader	7	-2 209	-19 847	-1 248	-3 500	-3 000
<b>RESULTAT FÖRE EXTRAORDINÄRA POSTER</b>		<b>11 117</b>	<b>4 290</b>	<b>4 698</b>	<b>10 908</b>	<b>6 671</b>
Extraordinära intäkter		0	0	0	0	0
Extraordinära kostnader		0	0	0	0	0
<b>ÅRETS RESULTAT</b>	<b>8</b>	<b>11 117</b>	<b>4 290</b>	<b>4 698</b>	<b>10 908</b>	<b>6 671</b>

# KASSAFLÖDESANALYS

## KOMMUNEN

	Tkr NOTER	Utfall 2016-06-30	Utfall 2016-12-31	Utfall 2017-06-30	Budget 2017-12-31	Prognos 2017-12-31
<b>Den löpande verksamheten</b>						
Resultat efter finansiella poster		11 117	4 290	4 698	10 908	6 671
Justering för poster som ej ingår i kassaflödet:						
Avskrivningar		13 841	28 928	13 300	31 052	31 052
Avsättning till pensioner			126			-52
Avsättning övrigt		-186	45 935	3 459	-363	-4 608
Avsättning återställande av deponi			416			
Nedskrivning av fastigheter			14 695			
Kassaflöde från den löpande verksamheten före förändring av rörelsekapitalet		24 772	94 390	21 457	41 597	33 063
<b>Kassaflöde från förändring i rörelsekapitalet</b>						
Ökning(-) / Minskning(+) av varulager		-32	-12	-11		-27
Ökning(-) / Minskning(+) av rörelsefordringar		-62 503	-37 185	-37 845	10 000	818
Ökning(+ ) / Minskning (-) av rörelseskulder		40 647	-29 552	55 265	10 000	56 122
I Kassaflöde från den löpande verksamheten		2 884	27 641	38 866	61 597	89 976
<b>Investeringsverksamheten</b>						
Förvärv av materiella anläggningstillgångar	9	-21 638	-41 388	-25 372	-68 850	-86 477
Försäljning av materiella anläggningstillgångar	10					
II Kassaflöde från investeringsverksamheten		-21 638	-41 388	-25 372	-68 850	-86 477
<b>Finansieringsverksamheten</b>						
<b>Utlåning</b>						
Ökning(-) / Minskning (+) av långfristiga fordringar	11	0	1 273	-1 043	1 300	250
<b>Upplåning</b>						
- Amortering långfristig upplåning	12	-5 850	-7 088		-10 000	
- Långfristig upplåning	12		-5 850		15 000	
III Kassaflöde från finansieringsverksamheten		-5 850	-11 665	-1 043	6 300	250
Förändring av likvida medel (I + II + III)		-24 604	-25 412	12 451	-953	3 749
Likvida medel vid årets början		36 131	36 131	10 719	-23 321	10 719
Likvida medel vid årets slut		11 527	10 719	23 170	-24 274	14 468
Förändring		-24 604	-25 412	12 451	-953	3 749

# BALANSRÄKNING

## KOMMUNEN

	Tkr	Utfall 2016-06-30	Utfall 2016-12-31	Utfall 2017-06-30	Budget 2017-12-31	Prognos 2017-12-31
<b>TILLGÅNGAR</b>						
	NOTER					
<b>Anläggningstillgångar</b>						
Mark, byggnader och anläggning	13	383 146	374 129	394 520	443 120	435 006
Inventarier	14	34 134	33 119	24 800	36 681	27 344
Finansiella anläggningstillgångar	15	55 102	53 828	54 871	52 552	53 578
<b>Summa anläggningstillgångar</b>		<b>472 382</b>	<b>461 077</b>	<b>474 191</b>	<b>532 353</b>	<b>515 928</b>
<b>Omsättningstillgångar</b>						
Förråd	16	393	373	384	400	400
Kortfristiga fordringar	17	146 136	120 818	158 663	100 000	120 000
Likvida medel	18	11 527	10 719	23 170	-24 274	14 468
<b>Summa omsättningstillgångar</b>		<b>158 056</b>	<b>131 909</b>	<b>182 217</b>	<b>76 126</b>	<b>134 868</b>
<b>SUMMA TILLGÅNGAR</b>		<b>630 438</b>	<b>592 986</b>	<b>656 408</b>	<b>608 479</b>	<b>650 796</b>
<b>EGET KAPITAL, AVSÄTTNINGAR OCH SKULDER</b>						
<b>Eget kapital</b>						
Eget kapital		219 412	212 585	217 284	214 285	219 256
-därav årets resultat		11 117	4 290	4 698	10 908	6 671
<b>Summa eget kapital</b>	19	<b>219 412</b>	<b>212 585</b>	<b>217 284</b>	<b>214 285</b>	<b>219 256</b>
<b>Avsättningar</b>						
Avsättningar för pensioner	20	3 567	3 693	3 693	3 641	3 641
Avsättningar övrigt	20	4 487	50 608	54 067	4 124	46 000
Avsättning för återställande av deponi	20	6 229	6 645	6 645	6 229	6 645
<b>Summa avsättningar</b>		<b>14 283</b>	<b>60 946</b>	<b>64 405</b>	<b>13 994</b>	<b>56 286</b>
<b>Skulder</b>						
Långfristiga skulder	21	162 342	155 254	155 254	160 200	155 254
Kortfristiga skulder	22	234 401	164 201	219 464	220 000	220 000
<b>Summa skulder</b>		<b>396 743</b>	<b>319 455</b>	<b>374 718</b>	<b>380 200</b>	<b>375 254</b>
<b>SUMMA SKULDER, AVSÄTTNINGAR OCH EGET KAPITAL</b>		<b>630 438</b>	<b>592 986</b>	<b>656 408</b>	<b>608 479</b>	<b>650 796</b>
<b>STÄLLDA PANTER M.M.</b>						
Borgensförbindelser	23	176 864	172 060	171 435	172 489	170 810
Ansvarsförbindelse pensioner	24	317 292	305 733	305 085	304 438	304 438
Operationell leasing	25	106	217	92		183

# NOTER

Tkr

	2016-06-30	2016-12-31	2017-06-30	Förändring 2016-06/2017-06
<b>Not 1</b>	<b>VERKSAMHETENS INTÄKTER</b>			
Försäljningsmedel	5 714	10 876	4 828	-886
Taxor och avgifter	35 195	71 041	36 411	1 216
Hyor och arrenden	8 955	17 563	8 221	-735
Bidrag	86 715	192 456	81 728	-4 987
Försäljning av verksamhet och entreprenad	8 241	16 699	7 544	-697
Övrigt	670	769	1 272	602
<b>Summa</b>	<b>145 490</b>	<b>309 403</b>	<b>140 004</b>	<b>-5 486</b>
<b>Not 2</b>	<b>VERKSAMHETENS KOSTNADER</b>			
Inköp av anläggnings- och underhållsmaterial	4 061	8 522	3 484	-577
Bidrag och transferingar	29 524	55 967	27 237	-2 287
Entreprenad och köp av verksamhet	60 769	129 693	63 280	2 511
Personalkostnader	286 798	596 436	314 089	27 291
Lokal- och markhyror	6 905	13 922	6 313	-591
Fastighetskostnader/entreprenad	0	19 412	0	0
Bränsle, energi och vatten	10 161	17 194	8 284	-1 877
Förbrukningsinventarier och förbrukningsmaterial	13 170	27 480	13 122	-48
Tele, datakommunikation och postbefordran	1 341	2 955	1 576	236
Transporter och resor	1 726	3 439	2 117	391
Försäkringspremier och riskkostnader	3 328	5 691	3 740	411
Övriga verksamhetskostnader	23 175	39 224	25 522	2 347
<b>Summa</b>	<b>440 960</b>	<b>919 936</b>	<b>468 765</b>	<b>27 805</b>
<b>Not 3</b>	<b>AVSKRIVNINGAR</b>			
Avskrivning enligt plan	13 841	28 928	13 300	-540
<b>Summa</b>	<b>13 841</b>	<b>28 928</b>	<b>13 300</b>	<b>-540</b>
<p>Planenlig avskrivning enligt rekommendation från Svenska Kommunförbundet.            Avskrivningarna beräknas på anläggningstillgångarnas anskaffningsvärden.</p>				
<b>Not 4</b>	<b>SKATTEINTÄKTER</b>			
Preliminära månatliga skattebetalningar	201 419	402 838	206 813	5 395
Prognos för slutavräkning	-662	449	-1 887	-1 225
Differens mellan den slutliga taxeringen och redovisade skatteintäkten föregående år	424	-2 180	878	454
<b>Summa</b>	<b>201 181</b>	<b>401 106</b>	<b>205 805</b>	<b>4 624</b>

	2016-06-30	2016-12-31	2017-06-30	Förändring 2016-06/2017-06	
<b>Not 5</b>	<b>GENERELLA STATSBI DRAG OCH UTJÄMNING</b>				
Inkomstutjämningsbidrag	77 554	155 109	89 498	11 944	
Strukturbidrag	0	0	0	0	
Kostnadsutjämningsbidrag	24 814	49 628	26 892	2 078	
Regleringsbidrag / avgift	-181	-362	-53	128	
LSS-utjämningsbidrag / avgift	864	1 728	700	-163	
Kommunal fastighetsskatt	8 028	16 163	8 141	113	
Integrationsmedel	7 042	16 899	13 538	6 496	
<b>Summa</b>	<b>118 121</b>	<b>239 164</b>	<b>138 717</b>	<b>20 596</b>	
<b>Not 6</b>	<b>FINANSIELLA INTÄKTER</b>				
Ränteintäkt - likvida medel	0	45	0	0	
Ränteintäkt - utlämnade anslagstäckta lån	699	1 395	672	-27	
Utdelning aktier	1 675	3 350	1 500	-175	
Övriga intäkter	961	18 597	1 314	353	
<b>Summa</b>	<b>3 335</b>	<b>23 387</b>	<b>3 486</b>	<b>151</b>	
<b>Not 7</b>	<b>FINANSIELLA KOSTNADER</b>				
Räntekostnader - lån	1 268	2 413	885	-383	
Pensionsskuldsökning - finansiell del	0	32	0	0	
Övriga finansiella kostnader	941	17 402	363	-578	
<b>Summa</b>	<b>2 209</b>	<b>19 847</b>	<b>1 248</b>	<b>-961</b>	
<b>Not 8</b>	<b>ÅRETS RESULTAT</b>	<b>11 117</b>	<b>4 290</b>	<b>4 698</b>	<b>-6 419</b>
<b>Not 9</b>	<b>NETTOINVESTERINGAR</b>				
Bruttoinvesteringar	-22 161	-42 454	-28 355	6 193	
Statsbidrag	0	404	0	0	
Övriga inkomster	523	662	2 983	2 460	
<b>Summa</b>	<b>-21 638</b>	<b>-41 388</b>	<b>-25 372</b>	<b>3 734</b>	
<b>Not 10</b>	<b>FÖRSÄLJNING AV ANLÄGGNINGSTILLGÅNGAR</b>				
Industri lokaler	0	0	0	0	
Affärsverksamhet	0	0	0	0	
Verksamhetsfastigheter	0	0	0	0	
Markreserv	0	0	0	0	
Inventarier	0	0	0	0	
<b>Summa</b>	<b>0</b>	<b>0</b>	<b>0</b>	<b>0</b>	
<b>Not 11</b>	<b>FÖRÄNDRING AV LÅNGFRISTIGA FORDRINGAR</b>				
Aktier	0	1 273	0	0	
Andelar	0	0	0	0	
Anslagstäckta lån	0	0	-1 043	-1 043	
Reverser	0	0	0	0	
Obligationer	0	0	0	0	
<b>Summa</b>	<b>0</b>	<b>1 273</b>	<b>-1 043</b>	<b>-1 043</b>	

	2016-06-30	2016-12-31	2017-06-30	Förändring 2016-06/2017-06
<b>Not 12 FÖRÄNDRING LÅNGFRISTIG UPPLÅNING</b>				
Amortering av lån	-5 850	-7 088	0	-5 850
Nyupplåning	0	-5 850	0	0
<b>Summa</b>	<b>-5 850</b>	<b>-12 938</b>	<b>0</b>	<b>-5 850</b>
<b>Not 13 MARK, BYGGNADER OCH ANLÄGGNINGAR</b>				
Anskaffningsvärde	785 496	785 496	838 898	53 402
Årets nyanskaffningar (ej utfördelade på resp område)	17 820	34 773	25 372	7 552
Årets avyttringar	0	0	0	0
<b>Summa</b>	<b>803 316</b>	<b>820 269</b>	<b>864 269</b>	<b>60 953</b>
Ackumulerade avskrivningar	-409 482	-409 482	-459 441	49 959
Årets avskrivningar	-10 688	-21 963	-10 308	-380
Årets nedskrivningar				
Årets avyttringar	0	0	0	0
<b>Summa</b>	<b>-420 170</b>	<b>-446 140</b>	<b>-469 749</b>	<b>49 579</b>
<b>Summa mark byggnader och anläggningar</b>	<b>383 146</b>	<b>374 129</b>	<b>394 520</b>	<b>11 374</b>
<i>Därav:</i>				
<i>Gator och vägar</i>				
Anskaffningsvärde	102 968	102 968	103 835	866
Årets nyanskaffningar	1 380	3 833	0	-1 380
Årets avyttringar	0	0	0	0
<b>Summa</b>	<b>104 348</b>	<b>106 801</b>	<b>103 835</b>	<b>-513</b>
Ackumulerade avskrivningar	-61 794	-61 794	-61 426	-368
Årets avskrivningar	-1 299	-2 599	-1 180	-119
Årets avyttringar	0	0	0	0
<b>Summa</b>	<b>-63 094</b>	<b>-64 393</b>	<b>-62 607</b>	<b>-487</b>
<b>Summa gator och vägar</b>	<b>41 254</b>	<b>42 408</b>	<b>41 228</b>	<b>-26</b>
<i>Markreserv</i>				
Anskaffningsvärde	9 518	9 518	8 942	-576
Årets nyanskaffningar	0	0	0	0
Årets avyttringar	0	0	0	0
<b>Summa</b>	<b>9 518</b>	<b>9 518</b>	<b>8 942</b>	<b>-576</b>
Ackumulerade avskrivningar	0	0	-4	-4
Årets avskrivningar	0	0	0	0
Årets avyttringar	0	0	0	0
<b>Summa</b>	<b>0</b>	<b>0</b>	<b>-4</b>	<b>4</b>
<b>Summa markreserv</b>	<b>9 518</b>	<b>9 518</b>	<b>8 938</b>	<b>-580</b>

	2016-06-30	2016-12-31	2017-06-30	Förändring 2016-06/2017-06
<b>Industrifastigheter</b>				
Anskaffningsvärde	74 124	74 124	76 727	2 603
Årets nyanskaffningar	153	2 035	0	-153
Årets avyttringar	0	0	0	0
<b>Summa</b>	<b>74 278</b>	<b>76 159</b>	<b>76 727</b>	<b>2 449</b>
Akkumulerade avskrivningar	-38 432	-38 432	-40 993	2 560
Årets avskrivningar	-974	-1 948	-754	-220
Årets avyttringar	0	0	0	0
<b>Summa</b>	<b>-39 406</b>	<b>-40 381</b>	<b>-41 747</b>	<b>2 340</b>
<b>Summa industrifastigheter</b>	<b>34 871</b>	<b>35 779</b>	<b>34 980</b>	<b>109</b>
<b>Verksamhetsfastigheter</b>				
Anskaffningsvärde	401 638	401 638	429 621	27 984
Årets nyanskaffningar	13 273	22 335	0	-13 273
Årets avyttringar	0	0	0	0
<b>Summa</b>	<b>414 911</b>	<b>423 972</b>	<b>429 621</b>	<b>14 710</b>
Akkumulerade avskrivningar	-194 472	-194 472	-226 550	32 078
Årets avskrivningar	-6 005	-12 343	-5 437	-568
Årets nedskrivningar	0	-14 695	0	0
Årets avyttringar	0	0	0	0
<b>Summa</b>	<b>-200 477</b>	<b>-221 510</b>	<b>-231 987</b>	<b>31 510</b>
<b>Summa verksamhetsfastigheter</b>	<b>214 434</b>	<b>202 463</b>	<b>197 635</b>	<b>-16 799</b>
<b>Affärsverksamhetsfastigheter</b>				
Anskaffningsvärde	199 339	199 339	219 773	20 435
Årets nyanskaffningar	3 013	6 570	0	-3 013
Årets avyttringar	0	0	0	0
<b>Summa</b>	<b>202 352</b>	<b>205 909</b>	<b>219 773</b>	<b>17 421</b>
Akkumulerade avskrivningar	-116 873	-116 873	-130 468	13 595
Årets avskrivningar	-2 410	-5 074	-2 937	527
Årets avyttringar	0	0	0	0
<b>Summa</b>	<b>-119 284</b>	<b>-121 947</b>	<b>-133 405</b>	<b>14 122</b>
<b>Summa affärsverksamhetsfastigheter</b>	<b>83 069</b>	<b>83 962</b>	<b>86 368</b>	<b>3 300</b>

Not 14

#### INVENTARIER

Anskaffningsvärde	99 283	99 283	60 719	-38 564
Årets nyanskaffningar	3 818	6 616	0	-3 818
Årets avyttringar	0	0	0	0
<b>Summa</b>	<b>103 101</b>	<b>105 898</b>	<b>60 719</b>	<b>-42 382</b>
Akkumulerade avskrivningar	-65 814	-65 814	-32 927	-32 887
Årets avskrivningar	-3 152	-6 965	-2 992	-160
Årets avyttringar	0	0	0	0
<b>Summa</b>	<b>-68 966</b>	<b>-72 779</b>	<b>-35 919</b>	<b>-33 047</b>
<b>Summa inventarier</b>	<b>34 134</b>	<b>33 119</b>	<b>24 800</b>	<b>-9 335</b>

	2016-06-30	2016-12-31	2017-06-30	Förändring 2016-06/2017-06
<b>Not 15</b>	<b>FINANSIELLA ANLÄGGNINGSTILLGÅNGAR</b>			
Aktier:	4 274	4 274	4 316	43
- Kommun AB	2	2	2	0
- SWETRAC, 100 st	10	10	10	0
- Filipstad Värme AB	4 134	4 134	4 134	0
- Filipstads Stadshus AB	100	100	100	0
- Svensk Turism AK inlandsbanan	28	28	28	0
- SKL Företag AB				
Andelar	8 046	8 046	8 046	0
Grundfonder	3 239	3 239	3 239	0
Reverser	780	780	780	0
Avser utlämnade anslagstäckta lån enligt fullmäktigebeslut	38 762	37 489	38 489	-273
<b>Summa</b>	<b>55 102</b>	<b>53 828</b>	<b>54 871</b>	<b>-231</b>
<b>Not 16</b>	<b>FÖRRÅD</b>			
Eldningsolja	260	263	266	6
Pellets	112	88	96	-16
Fritidskläder	22	22	22	0
<b>Summa</b>	<b>393</b>	<b>373</b>	<b>384</b>	<b>-10</b>
<b>Not 17</b>	<b>KORTFRISTIGA FORDRINGAR</b>			
Stats- och landstingsbidrag	26 417	21 574	21 543	-4 874
Kundfordringar	24 301	29 797	22 801	-1 501
Värdereglering kundfordringar Filipstads Stadshus Af	-11 070	-11 070	-11 070	0
Interimsposter	79 352	56 687	66 445	-12 907
Periodiseringskonto för leverantörsfakturor ock bokfö	18 908	13 799	43 345	24 437
Moms	840	4 156	4 896	4 056
Övriga fordringar	7 387	5 873	10 704	3 316
<b>Summa</b>	<b>146 136</b>	<b>120 818</b>	<b>158 663</b>	<b>12 527</b>
<b>Not 18</b>	<b>LIKVIDA MEDEL</b>			
Kassa	118	104	139	21
Plusgiro	465	357	495	29
Bank	10 944	10 258	22 537	11 593
<b>Summa</b>	<b>11 527</b>	<b>10 719</b>	<b>23 170</b>	<b>11 643</b>
<b>Not 19</b>	<b>EGET KAPITAL</b>			
Eget kapital	210 370	206 985	208 295	-2 075
Föregående års resultat	-2 075	1 310	4 290	6 365
Årets resultat	11 117	4 290	4 698	-6 419
<b>Summa</b>	<b>219 412</b>	<b>212 585</b>	<b>217 284</b>	<b>-2 128</b>

Årets resultat 2016 är justerat med -60 tkr, från 4 350 till 4 290 tkr då beräkningen av slutavräkningen av skattemedel var inkorrekt och justerades efter att KF fattat beslut om fastställande av årsbokslut 2017.



**Not 20      AVSÄTTNINGAR**

Kommunens pensionsskuld har framtagits av KPA och beräknats enligt blandmodellen. Pensionsrättigheter intjänade före 1997.12.31 har upptagits under rubr. ansvarsförbindelse. Kommunen har beslutat att utbetala hela individuella delen i PFA 98. Beslutet omfattar såväl år 2000 som åren 1998-1999. I beslutet fastslogs även att någon ny pensionsskuld ej ska uppstå. För att förhindra detta har försäkring tecknats för de delar som ej omfattas, även den individuella delen. Med anledning av fullmäktiges beslut har samtliga pensionsförändringar under 2000-2001 betraktats som en kortfristig skuld.

Avsättning pensioner PFA 1998-2000	2 871	2 972	2 972	101
Avsättning löneskatt PFA 1998-2000	696	721	721	25
Avsättning övrigt	4 487	4 873	56 587	52 100
Avsättning för framtida kostnader avseende mottagande av nyanlända	0	45 735	0	0
Avsättning för återställande av deponi och ÅVC	6 229	6 645	6 645	416
	14 283	60 946	66 925	52 642

**Not 21      LÅNGFRISTIGA SKULDER**

Anläggningslån	165 886	162 342	159 048	-6 838
Amortering kortfristig del	-3 544	-7 088	-3 794	-250
<b>Summa</b>	162 342	155 254	155 254	-7 088

**Not 22      KORTFRISTIGA SKULDER**

Preliminärskatt	8 821	8 973	9 979	1 158
Arbetsgivaravgift	12 493	10 971	13 399	906
Upplupna pensionskostnader	9 441	19 202	20 095	10 653
Semesterlöneskuld	37 419	36 471	37 475	55
Timanställdas upplupna löner	7 971	8 571	8 571	600
Särskild löneskatt	16 331	13 016	21 994	5 663
Leverantörsskulder	22 761	24 349	27 672	4 911
Interimsposter	64 384	14 690	23 594	-40 790
Periodiseringskonto för leverantörsfakturor och bokfö	37 582	7 629	35 928	-1 654
Moms	2 654	2 087	1 761	-893
Skatteskulder	0	1 500	0	0
Övriga kortfristiga skulder	10 998	9 654	12 682	1 684
Amortering av anläggningslån	3 544	7 088	3 794	250
<b>Summa</b>	234 401	164 201	216 945	-17 456

**Not 23      BORGENSFÖRBINDELSER**

Filipstads Stadshus AB	18 000	18 000	18 000	0
Filipstad Energinät AB	12 000	12 000	12 000	0
Stiftelsen Filipstadsbostäder	126 451	122 101	121 726	-4 725
Privata bostadsföretag	19 046	18 780	18 605	-441
Småhus	182	104	79	-103
Övrigt	1 186	1 075	1 025	-160
<b>Summa</b>	176 864	172 060	171 435	-5 429

		2016-06-30	2016-12-31	2017-06-30	Förändring 2016-06/2017-06
Not 24	Fr.o.m. 2000 har intjänade pensioner upptagits inklusive löneskatt				
Not 25	Operationell leasing	108	121	33	-75

# DRIFTSSAMMANSTÄLLNING

	Kostnader		Intäkter		Netto			Budget 2017	Prognos 2017	Budget- avv.
	Budget 06/2017	Redo- visning 06/2017	Budget 06/2017	Redo- visning 06/2017	Budget 06/2017	Redo- visning 06/2017	Avv mot budget 06/2017			
Kommunfullmäktige	-622	-378			-622	-378	244	-1 245	-1 245	0
Kommunstyrelsen	-143 409	-145 341	54 285	65 509	-89 124	-79 832	9 292	-175 658	-174 314	1 344
Miljö- och byggnads- nämnd	-2 699	-2 794	898	1 007	-1 801	-1 787	14	-3 596	-3 596	0
Barn- och utbild- ningsnämnd	-136 449	-141 811	23 030	26 657	-113 419	-115 154	-1 735	-222 685	-227 160	-4 475
Socialnämnd	-191 383	-200 989	41 401	43 223	-149 982	-157 766	-7 784	-307 802	-315 132	-7 330
Övriga nämnder	-1 215	-2 973		1 572	-1 215	-1 401	-186	-2 425	-2 425	0
<b>Totalt i verk- samheterna</b>	<b>-475 777</b>	<b>-494 286</b>	<b>119 614</b>	<b>137 968</b>	<b>-356 163</b>	<b>-356 318</b>	<b>-155</b>	<b>-713 411</b>	<b>-723 872</b>	<b>-10 461</b>
Finansiering	-24 775	-23 612	387 080	384 628	362 305	361 016	-1 289	724 319	730 543	6 224
<b>Totalt före extraord. poster</b>	<b>-500 552</b>	<b>-517 898</b>	<b>506 694</b>	<b>522 596</b>	<b>6 142</b>	<b>4 698</b>	<b>-1 444</b>	<b>10 908</b>	<b>6 671</b>	<b>-4 237</b>
Extraordinära kostnader										
<b>Totalt efter extraord. poster</b>	<b>-500 552</b>	<b>-517 898</b>	<b>506 694</b>	<b>522 596</b>	<b>6 142</b>	<b>4 698</b>	<b>-1 444</b>	<b>10 908</b>	<b>6 671</b>	<b>-4 237</b>

# KOMMUNSTYRELSEN

Verksamhet	Kostnader		Intäkter		Netto			Netto		
	Budget	Redo- visning	Budget	Redo- visning	Budget	Redo- visning	<i>Avv mot budget</i>	Budget	Prognos	Budget-
	06/2017	06/2017	06/2017	06/2017	06/2017	06/2017	06/2017	2017	06/2017	avvikelse
Kommunfullmäktige	-622	-378			-622	-378	244	-1 245	-1 245	0
Kommunstyrelsens au	-31 729	-36 370	7 042	14 619	-24 687	-21 751	2 936	-50 539	-51 880	-1 341
Kultur- och föreningsutskott	-1 967	-2 439		670	-1 967	-1 769	198	-3 614	-3 614	0
Tekniskt utskott										
- Skattefinansierat	-86 826	-84 688	24 682	27 206	-62 144	-57 482	4 662	-121 505	-119 420	2 085
- Avgiftsfinansierat	-22 887	-21 844	22 561	23 014	-326	1 170	1 496	0	600	600
<b>Totalt</b>	<b>-144 031</b>	<b>-145 719</b>	<b>54 285</b>	<b>65 509</b>	<b>-89 746</b>	<b>-80 210</b>	<b>9 536</b>	<b>-176 903</b>	<b>-175 559</b>	<b>1 344</b>

## KOMMENTARER TILL DELÅRETS RESULTAT

Kommunstyrelsen inkl. Kommunfullmäktige redovisar ett överskott vid delåret med 9 536 tkr jämfört med budget. Överskott inom Ksau avser främst tillgängliga medel för kommunstyrelse vilka ännu inte nyttjats. AIE redovisar underskott med -924 tkr bl.a. beroende på att vissa intäkter inte längre är möjliga att generera. Inom KFU är överskottet ca 200 tkr. Inom Teknikenheten finns överskott med ca 6 100 tkr. Främst inom fastighetsenheten, inom gata/park och avgiftsfinansierad verksamhet. Prognosen för KS visar ett överskott 1 344 tkr.

### • Kommunstyrelsens arbetsutskott

Sammantaget visar redovisningen att Ksau har ett överskott med 3 180 tkr vid halvårsskiftet. Överskottet avser främst tillgängliga medel för Kommunstyrelse vilka ännu inte nyttjats. Underskott finns inom AIE med ca - 920 tkr. Prognosen visar ett underskott med 1 341 tkr.

### Kommunfullmäktige

Resultatet efter 6 månader visar ett överskott med 244 tkr men prognosen beräknas vara i nivå med budget.

### Stabsenhet

Uppföljningen visar ett överskott med 3 598 tkr. Detta innehåller dock ännu inte betalda kostnader för bland annat handläggning av serveringstillstånd, partistöd,

medlemsavgifter samt ännu ej förbrukade tillgängliga medel hos Kommunstyrelsen. I det fall tillgängliga medel förbrukas, prognostiseras ett resultat i balans med budget.

### Personalenhet

Personalenhetens delårsresultat visar överskott med ca 200 tkr men prognosen beräknas också ligga i balans med budget. Bl.a. kommer kostnader för arbetsmiljökartläggning under hösten.

### Ekonomiskt ledningsstöd

Verksamheten visar ett positivt utfall med ca 225 tkr efter sex månader. Årets anslag för konsultkostnader när det gäller ekonomisystem har inte nyttjats då införandet av investering av nytt ekonomisystem pågår. Prognosen beräknas till ca 200 tkr.

### Näringslivsenhet

Vid delåret ligger resultatet totalt sett för enheten i nivå med budget. Prognosen för helåret är ett utfall i balans med budget.

### Arbetsmarknads- och integrationsenhet, AIE

AIE redovisar ett underskott på -924 tkr. Underskottet förklaras till störst del, -475 tkr, av att Finsamprojektet "en väg in" och att intäkter från försäljning av platser till externa parter inte längre är möjlig. AIE prognostiserar ett totalt underskott på -1 540 tkr på årsbasis vilket förklaras bl.a. av -949 tkr minskad intäkt Finsam "En väg in" -180 tkr anställningar utöver budget av personer på försörjningsstöd.

-219 tkr för anställning och uppstart av material, fordon, drift arbetsledning röjarlag samt del av Filipstadsbostädens integrationsvård  
-100 tkr Café Eken. Mindre intäkt från försäljning än budgeterat

- **Kultur- och föreningsutskott**

Kultur- och föreningsutskottet beräknar att budgeten kommer att kunna hållas under 2017.

En stor mängd föreningar har under året erhållit bidrag i syfte att få ett rikt, mångfaldigt och varierande föreningsliv i kommunen.

- **Teknikutskott**

Sammantaget visar redovisningen att Teknikutskottet har ett överskott med 6 158 tkr vid halvårsskiftet. Överskottet finns främst inom Fastighetsenhet, Gata/park och avgiftsfinansierad verksamhet.

Prognosen visar ett överskott med 2 685 tkr.

#### **Skattefinansierad verksamhet**

##### **Inköpsenhet**

Inköpsenheten redovisar ett mindre överskott. Utfall på helår bedöms hamna i nivå med budget.

##### **Biblioteksenhet**

Verksamheten visar ett positivt utfall på 188 tkr. Ett förhållandevis stort överskott men bland annat arrangemangskostnader tillkommer under hösten. På helår prognosticeras verksamheten medföra en positiv avvikelse på 50 tkr. Ett visst överskott på personalsidan kan förväntas då verksamheten inte har full bemanning på kulturdelen. Under första halvåret har besöken på huvudbiblioteket ökat med cirka 14 % jämfört med 2016. De totala utlånen på huvudbiblioteket, Lesjöfors och bokbussen ligger på ungefär samma nivå som 2016.

##### **Investeringar:**

Prognosen är att 30 tkr av totalt 50 tkr kommer att nyttjas.

##### **IT-enhet**

IT-enheten redovisar i dagsläget ett överskott på 240 tkr. På helår prognosticeras en positiv avvikelse på 200 tkr. Detta beror framförallt på lägre löpande kostnader för telefoni än budgeterat samt att inga uppgraderingar är planerade under året.

##### **Investeringar:**

Prognosen är att investeringsbudgeten kommer att nyttjas under året.

##### **Kostenhet**

Verksamheten visar ett positivt utfall på 762 tkr. Överskottet avser främst högre intäkter än budgeterat, dels avseende asylluncher som ersätts av Migrationsverket, dels avseende ersättning för lärlingsplatser. Positiv årsprognos på 400 tkr avseende intäkter. Samtidigt har verksamheten höjda

transportkostnader främst i Lesjöfors samt ej budgeterade inköp av värmevagnar, bedömd årsprognos, -200 tkr. Överskottet bedöms minska till hösten när inköp av utrustning kommer att behöva ske. Positiv årsprognos totalt på 200 tkr.

##### **Investeringar:**

Prognosen är att investeringsbudgeten kommer att nyttjas under året.

##### **Lokalvårdsenhet**

Utfall och prognos enligt budget.

##### **Fastighetsenhet**

Enheten redovisar ett överskott på 1 642 tkr och prognosen på helår är 1 700 tkr.

På driftssidan är det främst en återbetalning från Göta Energi på 1 270 tkr avseende felaktig debitering av el tidigare år som medför den positiva avvikelsen. Andra positiva avvikelser är lägre energikostnader på grund av varmare senvintrar, försäljningen av Finnshyttan och återbetalning för vattenskadan på Spångbergsgymnasiet. OVK-besiktningar, ej budgeterade energideklarationer, miljösanering på Spångbergsgymnasiet och branden på fastigheten Trasten utgör negativa avvikelser. Prognos på driftssidan 1 800 tkr.

Underhållssidan beräknas få ett negativt resultat vid årets slut, beroende på avloppsproblem på Älvkullen, -100 tkr.

##### **Investeringar:**

Fastighet har många stora investeringsprojekt påbörjade. I nuläget svårt att säga hur många som hinner slutföras under resterande år.

##### **Teknisk administration**

Negativ avvikelse i utfall och prognos avseende försäkringskostnader -60 tkr. Detta balanseras av positiv avvikelse på personalkostnader och kostnad för Värmlandstrafik. Utfall och prognos enligt budget.

##### **Idrott och fritidsenhet**

Enheten redovisar ett underskott på -61 tkr och en årsprognos på -65 tkr. Detta avser lönekostnader i samband med pensionsavgång.

##### **Gata-Parkenhet**

Gata-park enheten redovisar ett överskott på 1 865 tkr, årsprognos enligt budget.

Underhåll vägar redovisar ett positivt resultat på 600 tkr, varav omkring hälften avser lägre kapitalkostnader än budgeterat. Orsaken är att merparten av kostnaderna för årets investeringar kommer först i höst. Överskottet i övrigt avser kostnader för slätter, röjning och grusning som kommer under andra delen av året.

I övrigt ligger överskottet relativt jämnt fördelat mellan verksamheterna och beror till stor del på fördröjda kostnader. Kostnader för slamsugning av brunnar och skötsel av grönområden väntas komma liksom beredskapsersättning från entreprenörer för vinterväghållning.

GS-sidan har också ett överskott då mer arbete utförts mot andra verksamheter.

Skötseln av friluftsbad utförs av Arbets- och integrationsenheten. Kostnad kommer efter säsongen.

#### **Investeringar:**

Målsättningen är att samtliga investeringsprojekt skall färdigställas under året.

#### **Avgiftsfinansierad verksamhet**

##### **Vattenförsörjning och avloppshantering**

Enheten redovisar ett överskott på 615 tkr. Verksamheten har haft lägre el- och vattenförbrukning och mindre anläggningskostnader än budgeterat första halvåret, ca 900 tkr.

Samtidigt har slam körts till Karlskoga Miljö och Energi på grund av att Långskogen inte kunnat ta emot detta, -300 tkr. El och vatten samt anläggningskostnader bedöms dock öka under hösten, varför prognos på helår läggs på 100 tkr.

#### **Investeringar:**

Målsättningen är att samtliga investeringsprojekt skall färdigställas under året.

#### **Avfallshantering**

Enheten redovisar ett överskott per halvår på 880 tkr. Avvikelsen finns inom behandling av avfall inklusive transporter, maskinarbete reparationer och underhåll. Mängden transporterat avfall minskar, drift av återvinningscentral fungerar bra och det har inkommit relativt stora avfallsmängder från betalande kunder. Sluttäkningsarbetet på deponin går långsamt och kostar därav mindre, tillräckligt med konstruktionsmaterial kommer ej in till anläggningen. Prognos på helår, 500 tkr. En ansökan om förlängt sluttäkningsarbete och därmed drift av Långskogens deponidel (inert avfall) har lämnats in till Länsstyrelsen.

### **MÅLUPPFYLLELSE**

#### **• Kommunstyrelsens arbetsutskott**

Ks au:

##### **Stabsenhet:**

- Kansliet skall utveckla den gemensamma nämndadministrationen och de härtill hörande processerna. Vidare skall fortsatt införande och utveckling av dokument och ärendehanteringssystemet ske, med spridning av användandet till flera nyckelpersoner inom samtliga förvaltningar.

##### **Måluppfyllelse:**

Utveckling av gemensamt kansli med gemensamma processer fortskrider.

- Ekonomi- och kundtjänst skall under året utveckla arbetsmetoder och rutiner för att säkerställa en stabil och väl fungerande verksamhet med minimal sårbarhet för centrala funktioner inom organisationen.

##### **Måluppfyllelse:**

Sårbarheten har minskats i reception/växel/kundtjänst i och med kunskapsöverföring mellan medarbetare. Det har för ekonomifunktionerna varit nödvändigt att

prioritera införande av nytt ekonomisystem. Under augusti månad kommer mer fokus kunna läggas på kunskapsöverföring mellan medarbetare.

- Säkerhetsarbete; Kommunens beredskapsfunktioner skall förberedas väl för deltagande i krisövningen RIS 2017.

##### **Måluppfyllelse:**

Berörda medarbetare har utbildats och förberetts för att kunna delta aktivt i denna lärande övning.

##### **Personalenhet:**

- Målsättning är en fortsatt låg sjukfrånvaro. Målsättningen för 2017 – 2019 är en sjukfrånvaro runt 4,0 %.
- ##### **Måluppfyllelse:**
- Under första halvåret har flera aktiviteter gjorts för att sänka sjuktalet. Sjukfrånvaron ligger på 6,61 % för hela kommunen vilket är en minskning med -0,17 % från 2016-12-31.

- Personalbefrämjande åtgärder - Fortsatt prioritering av förebyggande åtgärder, samt att inom FFA arbeta med att få med fler företag i kommunen.

##### **Måluppfyllelse:**

Arbetet med FFA fortsätter och det är 40 företag anslutna till samarbetet. Varje vecka deltar mellan 500-600 personer i de olika aktiviteterna. Därutöver genomförs olika extra aktiviteter terminsvis, exempelvis Kalhytteflåset.

- Hälsa / Friskvård – Filipstads kommun ska arbeta för att bli en av Sveriges ledande kommuner i arbetet med hälsa och friskvård.

##### **Måluppfyllelse:**

En förstudie bedrivs under maj – oktober med medel beviljade från Region Värmland. Syftet med förstudien är att hitta möjligheter till genomföra ett större projekt där vi kan utvidga FFA till att även innefatta natur- och kultur-aktiviteter.

##### **Näringslivsenheten**

- Skapa bra förutsättningar för nystart av företag och tillväxt i befintliga företag.

##### **Måluppfyllelse:**

Deltar i Compares projekt – Ung Digital Idé Värmland (2015-2018) med målgruppen unga blivande entreprenörer. Nyföretagarcentrum jobbar aktivt med rådgivning mot blivande företagare. Jobbar med att exponera ALMI's utbud av tjänster samt Handelskammarens projekt Affärskraft. Erbjuder första nivån av rådgivning för digitalisering mot nya och befintliga företag.

- Skapa relationer/arenor för utveckling av en bra dialog mellan kommunen och näringslivet.

##### **Måluppfyllelse:**

Genomfört frukostmöten, nätverksträffar med Besöksnäringsn. Genomfört drygt 20 företagsbesök där högre tjänstemän och eller politiker besökt företag, samt

egna företagsbesök.

- Utveckla den kommunala servicen till företagen och stärka den positiva attityden till företagandet inom kommunens organisation.  
**Måluppfyllelse:**  
Arbetar ständigt med att alla som jobbar mot företag skall ha ett företagsperspektiv.  
Jobbar alltid tillsammans med upphandlingsenheten med dialog i tidigt skede med entreprenörer (innan upphandlingsunderlaget går ut), uppdelning av upphandlingar, så att lokala entreprenörer har möjlighet att lämna anbud.  
Startat en intern arbetsgrupp som träffas varannan måndag där vi går igenom alla förfrågningar från både nya och befintliga företagare. Fastighet, Miljö- och hälsa, Bygglov, Plan samt Näringsliv är de avdelningar som träffas. Ger en bra överblick över samtliga förfrågningar som kommit in till kommunen oavsett vem företagaren först kontaktat.
- Jobba med att stärka skolan och företagens samarbete med utgångspunkt i kompetensförsörjning och elevers rätt till kännedom om arbetslivets förutsättningar.  
**Måluppfyllelse:**  
På gymnasiet finns ett tätt samarbete med företag/branscherna för alla yrkesprogram. Ung Företagsamhet är aktivt på gymnasiet.  
Kontakt med ansvarig för skola-arbetsliv 7-9. Mässan där praoelever i åk 8 ställde ut om sina respektive prao företag för att visa varandra och övriga elever på skolan samt informationspass (för åk 8) från olika bristyrkes-branscher genomfördes för tredje året i rad.
- Stärka Bergsskolans och Gammelkroppa Skogsskolas roll i den lokala näringslivsutvecklingen.  
**Måluppfyllelse:**  
Jobbar aktivt med att få flera Filipstadsföretag att ta del av Bergsskolans EU-projekt
- Skapa en till tre Infopoints som ett komplement till Turistbyrån i Filipstads tätort, i syfte att förbättra servicen/tillgängligheten för turister/besökare och exponera besöksnäringens utbud på flera platser i kommunen.  
**Måluppfyllelse:**  
Två Infopoints har etablerats under våren, dels Asphyttans B&B som har öppet 7 dagar i veckan året runt och dels Barilla-Butiken som är ett stort besöksmål.

#### *Ekonomiskt ledningsstöd:*

- Genomföra byta av ekonomisystem under 2017.  
**Måluppfyllelse:**  
Byte av ekonomisystem skedde per 2017-05-01.

#### *AIE-enheten*

- Öka antalet praktikplatser i kommunen samt utbilda handledare för ändamålet.  
**Måluppfyllelse:**  
AIE har under första halvåret haft 394 insatser varav 90 gick vidare till en bidragsanställning och 110 har haft en praktik. Övriga insatser kan vara stöd och vägledning, rehabilitering, ungdomstjänst, matchning, kompetensbedömning mm. Insatser är inte antal personer utan samma person kan ha varit inne i flera insatser. 40 personer var vid delåret ute i en extratjänst. Handledare utbildas kontinuerligt för att ge stöd till förvaltningarna att kunna handleda praktikanter. Målet uppfyllt.
- Fortsatt samverka med andra parter med det gemensamma målet att minska arbetslösheten samt minska antalet på försörjningsstöd.  
**Måluppfyllelse:**  
Metoder för matchning och förutsättningar för en mer hållbar planering börjar ta form. Planering tillsammans med deltagare och aktörer från AF, AIE, SOC och Vuxenutbildningen pågår. Samrådsforum med facken är startat.  
En grupp för chefer har skapats för att arbeta mot en samsyn och ett närmare samarbete. Målet delvis uppfyllt, dock fortsatt inflöde och en hög arbetslöshet.
- Utveckla EU-sekretariatet i syfte att nå extern finansiering, både på lokal och regional nivå, för hela kommunens verksamhetsområde.  
**Måluppfyllelse:**  
Arbetet pågår. Interna utbildningar, nätverk bildat för att stärka samtliga förvaltningar i deras roller som projektägare/deltagare. Ett antal projekt skrivna med stöd av EU-samordnare, flertalet beviljade.
- Stärka samverka med civilsamhället och näringslivet i syfte att stärka integrationen.  
**Måluppfyllelse:**  
Arbetet pågår. AIE har beviljats projektmedel från Länsstyrelsen där en integrationssamordnare för kultur- och civilsamhälle anställts. Ett stort antal nätverk samt gemensam projektansökan med olika föreningar har beviljats under första halvåret. Målet uppfyllt
- Arbeta med social integration, d.v.s. att skapa arenor där medborgare i kommunen träffas, knyter kontakter och bryter kulturella barriärer.  
**Måluppfyllelse:**  
Målet uppfyllt genom Vägvisaren och genom arbetet med kultur och civilsamhället, Långban etc.

## • Kultur- och föreningsutskott

- Att stimulera det arbete som ständigt pågår samt att ge bidrag i syfte att främja kultur- och föreningsliv i kommunen och att uppmuntra till nya verksamheter.  
Måluppfyllelse: Arbetet pågår kontinuerligt.
- Att prioritera barn- och ungdomsverksamhet.  
Måluppfyllelse: Arbetet pågår kontinuerligt.

## • Teknikutskott

### Skattefinansierad verksamhet

Skattefinansierad verksamhet, gemensamt mål

#### Teknikenhet

- Samordna kommunens verksamheter i egna lokaler för att minska kommunens hyreskostnader och effektivisera lokalanvändandet i kommunen.
- Vårda och underhålla kommunens fastigheter och andra tillgångar väl. Ha en god framförhållning i den fysiska planeringen och ha en effektiv organisation.
- Hålla kostnaderna på en långsiktigt låg men hållbar nivå.
- Fortsätta med energibesparande åtgärder för att sänka kostnadsnivån samt att minska användningen av fossila bränslen.
- Arbeta med att göra Filipstad attraktivt som bostads- och arbetsort.

#### Måluppfyllelse:

Fastighetsenheten har bidragit aktivt till att gå från externt förhyrda verksamhetslokaler till interna lokaler genom att renovera, bygga och färdigställa.

Fastighetsenheten arbetar fortlöpande med att eventuellt avyttra de fastigheter som inte ryms inom kärnområdet för kommunen och som inte inrymmer kommunal verksamhet.

#### Administration:

##### Inköpsenhet

- Inköpsverksamheten ska verka för:
  - Högre avtalstrohet
  - Nöjdare lokala företagare
  - Samverkan med andra kommuner

#### Måluppfyllelse:

Inköpsenheten har verkat för att kommunen blir mer avtalstrogen och att kommunen ute i verksamheterna köper rätt produkter/tjänster till rätt priser. Under första halvåret har vissa utbildningsinsatser skett på vissa avdelningar/enheter för att förbättra resultatet.

Inköpsenheten har även aktivt arbetat med att förbättra relationen till det lokala näringslivet genom dialog. Något som visade sig ha effekt i Svenskt näringslivs årliga enkät där just upphandlingsfrågorna förbättrat sig rejält. Inköpsenheten samverkar med andra Värmlandskommuner samt utnyttjar SKL:s avtal för att kunna fokusera mer på de strategiskt viktiga upphandlingarna för kommunen.

#### IT-enheten

- IT-enheten fortsätter samverka med övriga Värmlandskommuner inom teknik och upphandling.  
Måluppfyllelse: Informations- och teknikutbyte sker kontinuerligt mellan Värmlandskommunerna. Beslut har tagits att genomföra en gemensam upphandling av dokumentations- och ärendehanteringssystem.

#### Biblioteksenhet:

- Samverkan: Fortsätta och utöka samarbetet med övriga bibliotek i Värmland, inom ramen för "Bibliotek Värmland", för att därigenom åstadkomma en bättre service för kommuninvånarna i Filipstad.  
Måluppfyllelse: Diskussioner förs om att så långt det är möjligt samordna lånevillkor och avgifter för att därigenom underlätta för besökarna/låntagarna.
- Förbättra servicen till äldre och funktionshindrade.  
Måluppfyllelse: Enheten arbetar vidare med information om vår service till äldre och handikappade
- Lässtimulering: Arbeta med bokprat, riktat mot i första hand grundskoleelever. Målsättning är att årskurserna 4 och 7 inom grundskolan skall erbjudas minst ett bokprat/besök på biblioteket per läsår. Vi skall vid inköp av media ta stor hänsyn till låntagarnas egna önskemål.  
Måluppfyllelse: Fortsätter planenligt med klassbesök, i stort sett 100 % av låntagarnas egna önskemål om litteraturinköp uppfylls.
- Arbeta med Mångfald och integration i enlighet med ny Biblioteksplan 2015-2018.  
Måluppfyllelse: Vi arbetar med att förstärka utbudet av media, framförallt vad gäller språkkurser etcetera.

### Avgiftsfinansierad verksamhet

#### Vattenförsörjning och avloppshantering

- Dricksvattnet ska vara av god kvalitet.
- Inga vattenanalyser ska visa "otjänligt". Vattenanalyser som visar "tjänligt med anmärkning" ska inte överstiga 20 st.
- Vattnet ska alltid finnas i kranen.
- Få antal avbrott, högst 50 drabbade hushåll och inga drabbade verksamheter.
- Avloppssystemen ska ha låg störningsnivå: högst 20 avloppsstopp och 4 översvämningar i källare.
- Avloppsvatten ska tas om hand på ett miljöriktigt sätt.
- Inga miljörapporter från avloppsreningsverk ska föranleda anmärkningar från tillsynsmyndighet.
- Inläckage från regn- och dräneringsvatten skall minskas.



### Måluppfyllelse:

- Vattenanalyser - Otjänligt 0 st  
- Tjänligt med anmärkning 3 st
- Vattenläckor - 9 st
- Avloppsstopp - 14 st
- Miljörapporter - Inga avvikelser

### Avfallshantering

- Ökad källsortering.  
**Måluppfyllelse:**  
Finns inte halvårstatistik att tillgå på förpackningsmaterial. Matavfallsmängden ligger på samma mängd totalt ton till 140 ton under första halvåret 2017 som motsvarande period 2016.
- Mängden osorterat hushållsavfall per innevånare ska minska.  
**Måluppfyllelse:**  
Mängden har minskat med 6 kg/person under första halvåret 2017 jmf med motsvarande period 2016.
- Mängden omhändertaget farligt avfall ska öka.  
**Måluppfyllelse:**  
Mängden har minskat från 1,2 kg/person till 1,0 kg/person under första halvåret 2017 jmf med motsvarande period 2016.
- Tömma våra kunders avfallskärl enligt tömningsschema.  
**Måluppfyllelse:**  
Så görs.
- Mängden hushållsavfall som transporteras till Karlskoga för förbränning ska minska. Detta ska åstadkommas genom att graden av utsorterat återvinningsbart avfall ska öka.  
**Måluppfyllelse:**  
Detta ska åstadkommas genom att graden av utsorterat återvinningsbart avfall ska öka. – Avfall som gick till förbränning minskade med totalt 77 ton under första halvåret 2017 jmf med motsvarande period 2016. Här ses en stadig minskning sedan 2011 trots ökat invånarantal, vilket troligen beror på ökad sortering.

## ÅRETS VIKTIGASTE HÄNDELSE

### • Kommunstyrelsens arbetsutskott

#### Stabsenhet

Ekonomifunktioner finns samlade på en arbetsplats i kommunen liksom förvaltningschefer och nämndadministratörer samlats.

#### Personalenhet

Arbetet med upphandling av nytt lönesystem fortsätter.

#### Näringslivsenhet

- Ett kommun-internt nätverk för alla företagsförfrågningar skapats. Enheterna näringsliv, fastighet, miljö och hälsa, bygglov samt plan finns med i nätverket, samarbetet ger en bra överblick över samtliga förfrågningar som kommit in till kommunen oavsett vem som varit första kontakt.
- Fortsatt med företagsbesök där både politiker och flera tjänstemän/chefer träffar företag.
- En Affärsplan för Centrumföreningen Attraktiva Filipstad har tagits fram inom projektet Scandinavian Heartland.
- Testverksamhet av Showroom Filipstad delvis inom projektet Hållbara Handelsutveckling i staden.
- Etablering av 2 Infopoints som komplement till Turistbyrån, dels på Aspbyttans B&B och Dels Barillabutiken.
- Börjat jobba med projektet Integration för Tillväxt, projektägare Säffle, som syftar till att få fler nyanlända att bli lösningen på företags kompetensförsörjningsbehov.

#### Ekonomiskt ledningsstöd

- Införande av nytt ekonomisystem, Raindance/CGI
- Byte av bank genom upphandling

#### Arbetsmarknads- och integrationsenhet, AIE

Beviljade medel från

- Länsstyrelsen, 1 100 tkr för TIA (tidiga insatser för asyl). Samverkan AIE-kulturskolan
- Länsstyrelsen, 500 tkr för samverkansprojekt statliga beredskapsjobb. Samverkan AIE-Länsstyrelsen
- Länsstyrelsen 350 tkr, idrottskul. Samverkan Fritid, föreningar och AIE. Fritidsbank
- Region Värmland, förebyggande friskvård 260 tkr. Personalavdelningen
- Länsstyrelsen, 835 tkr. Filipstadsbostäder och AIE

## • Teknikutskott

### Inköpsenhet:

Nya LOU som infördes 2017-01-01, rekrytering av ny upphandlare/inköpare.

### Kostenhet:

Nya livsmedelsavtalen (uppdelat småkök och storkök) gör att uppföljning blir mer komplicerad. Det ser även ut som om livsmedelspriserna är högre, vilket är vanligt efter nya avtal. Ny kostchef började under våren.

### Fastighetsenhet:

Ombyggnation Räddningstjänsten/LIV  
Lokalombyggnation Rosendahl –Industri till kontor  
Färdigställning Trasten 11 –Huvudbyggnaden  
Påbörjad renovering Gårdshuset Trasten  
Energisparåtgärder –Kvicksilverkonvertering belysning  
Påbörjad upprustning yttre miljö Trasten 11  
Flytt av SFI till Folkets Hus  
Frikylprojekt Trasten 11 -uppstartat  
Beslut om organisation för planering och projektering av ny skola F-6.  
Beslut om att utvärdera en ny 7-9 skola jämfört med att renovera Ferlinskolan.

### Gata-Park:

Beläggning av Skolgatan i Lesjöfors utförd.  
Byggnation av konstgräsplan på Kalhyttan är påbörjad.  
Upprustning av Hötorget pågår, klart under hösten.  
VA-investering på Färnebogatan är klar, gatuinvestering pågår.

### Vattenförsörjning o avloppshantering:

Vattenverk: Utbyggnad av personaldelen påbörjad.  
Avloppsverk: PCB sanering genomförd på reningsverket i Filipstad.

### Avfallshantering:

Ett datoriserat tömningsregistreringssystem håller på att införas. Detta kommer att minska avvikelser i sophämtningen samt förbättra arbetsmiljön för kundservice och renhållningsarbetare.

## FRAMTID

## • Kommunstyrelsens arbetsutskott

### Stabsenhet

Filipstads kommun behöver upphandla nytt diarie- och ärendehanteringssystem under år 2018. Detta kommer ske i samverkan med flera andra Värmlandskommuner genom vår gemensamma Drift- och servicenämnd.

### Personalenhet

Planering är startad för upphandling av nytt lönesystem.

Personalenheten kommer fortsätta arbetet med att stärka Filipstads kommun som en attraktiv arbetsgivare bl.a. genom kompetensutveckling för chefer och ledare

### Ekonomiskt ledningsstöd

Stort fokus kommer att läggas på att anpassa det nya ekonomisystem så att det fungerar för Filipstads kommun och att ge medarbetare möjlighet att lära och förstå det nya.

### Näringslivsenhet

- Fortsätta arbetet med handels och centrumutveckling genom Centrumföreningen Attraktiva Filipstad samt projektet Hållbara handelsutveckling i staden samt BID Scandinavian Heartland.
- Fortsatt arbete med projektet Integration för Tillväxt.
- Inspirationskväll för Nystart av företag kommer att genomföras under september, och en Starta-eget-utbildning genomförs under hösten.
- Digitaliseringsträffar (med framförallt fokus på Facebook och Google My Business) kommer att genomföras med besöksnäringen under hösten.

### Arbetsmarknads- och integrationsenhet, AIE

Fortsatta processer att söka projektmedel, alla kommunala förvaltningar berörs.

## • Kultur- och föreningsutskott

Fortsatt arbete med kontinuerlig översyn av bidragsreglerna för att hålla dessa aktuella enligt de förutsättningar som råder och som ständigt förändras.

## • Teknikutskott

### Biblioteksenhet

Eventuella prishöjningar på media kan påverka antalet inköpta media. Ev. prishöjningar från systemleverantören kan naturligtvis få viss negativ effekt på ekonomin som helhet.  
Samarbetet inom "Bibliotek Värmland" kommer förhoppningsvis fortsätta att utvecklas och kommer att ge ytterligare bättre service till kommuninvånarna. Det gemensamma biblioteksdatasystemet kommer troligen ge möjlighet till ytterligare utveckling inom IT-området. Vi jobbar vidare med de publika evenemangen,(författarbesök, barnteater etcetera), för att skapa ytterligare incitament att besöka biblioteket.

### IT-enhet

En förstudie av den "Digitala arbetsplatsen" har genomförts med syfte att inventera krav och behov från användarna. Framtagandet av en Digitala agenda, inklusive handlingsplan för Filipstad kommun har påbörjats. Dessa arbeten kommer att fortsätta andra halvåret.

## Kostenhet

Arbete med att väga matsvinn inom skolan påbörjas hösten 2017. Detta arbete ska belysa mängden mat som slängs och förhoppningsvis innebära en minskning av avfall.

## Idrotts- och Fritidsenhet

Se över möjligheterna att få fler badgäster.

## Avfallshantering

Färdigställa matavfallssorteringen i hyreshus och verksamheter samt det datoriserade tömningsregistreringssystemet. Därefter ska ombyggnation och upprustning av Långskogens ÅVC utredas.

## NYCKELTAL

Nyckeltal för teknikenheten:

Verksamhetsmätt	Redov	Redov	Budget	Redov	Avvikelse
	2015	2016	2017	2017/06	mot budget
Utlån Bibliotek	84 000	84 000	85 000	40 000	-5 000
Utlån/invånare	8,0	7,7	8,1	8	-0,1
Besök Bibliotek F-d*	87 084	96 595	85 000	47 811	10 622
Besök Bibl. F-d/dag	300	342	300	349	49
Öppethållande					
- Bibliotek Filipstad	41	41	41	41	0
- Bibliotek Lesjöfors	4	5	5	5	0
- Bokbuss	8	8	8	8	0
Lunch ÄO/Handik.oms.	54,23	49,58	48,93	58,13	-9,20
Lunch skolor	26,95	27,89	25,12	29,13	-4,01
Lunch barnomsorg	27,95	30,17	26,11	29,92	-3,81
Snittkostnad/städtime	212,33	221,91	237,31	222,25	15,06
Vinterväghålln. kr/m	25,02	17,22	22,88	22,10	0,78
Skogsareal ha	2 450	2 450	2 450	2 450	0,00
Hushållsavf.avgift per år	1 666	1 528	1 528	1 528	0,00
Fastighetsunderhåll/m <sup>2</sup>	54,00	53,87	45,85	47,02	-1,17

# MILJÖ- OCH BYGGNADSNÄMND

Verksamhet	Kostnader		Intäkter		Netto			Budget 2017	Prognos 06/2017	Budget- avvikelse
	Budget 06/2017	Redo- visning 06/2017	Budget 06/2017	Redo- visning 06/2017	Budget 06/2017	Redo- visning 06/2017	Avv mot budget 06/2017			
Nämndverksamhet	-109	-92			-109	-92	17	-217	-217	0
Plan- och bygg	-1 069	-1 197	368	458	-701	-739	-38	-1 400	-1 400	0
Miljö- och hälsoskydd	-1 521	-1 505	530	549	-991	-956	35	-1 979	-1 979	0
<b>Totalt</b>	<b>-2 699</b>	<b>-2 794</b>	<b>898</b>	<b>1 007</b>	<b>-1 801</b>	<b>-1 787</b>	<b>14</b>	<b>-3 596</b>	<b>-3 596</b>	<b>0</b>

## KOMMENTARER TILL DELÅRETS RESULTAT

Budgeten för 2017 beräknas att hållas inom budgeterad ram. Uppföljningen visar på ett överskott på 14 tkr. Bygglövsintäkterna högre än budgeterat pga. större byggnadstryck än budgeterat. Konsultkostnader för planuppdrag Finnshyttan och Munkeberg inte bokförda från KS vilket ger högre kostnader än budgeterat.

## MÅLUPPFYLLELSE

### Miljö- och hälsoskyddsavdelningen

Den operativa tillsynen enligt miljöbalken och livsmedelslagstiftningen ligger så när i balans med budget och uppsatta delårs mål. Statsbidrag för sk LOVA-insatser (inventering enskilda avlopp) har beviljats under delåret.

### Plan- och byggenheten

Fortsatt positiv bygglovstrend i kommunen under första halvåret. Samtliga bygglov har handlagts inom 10 veckor, vilket är lagkrav.

Planenheten arbetar bland annat med detaljplaner för Finnshyttan och Storbron/Munkeberg.

Fortsatt implementeringsarbete och samverkan med övriga förvaltningar angående nytt kartsystem.

I övrigt är planberedskapen god, ajourhållning och uppdatering av primärkartan fortlöper samt samverkan med teknik och service på kart- och mätområdet.

## ÅRETS VIKTIGASTE HÄNDELSE

Detaljplanering av Finnshyttan och Storbron/Munkeberg pågår.  
Rekrytering av ny byggnadsinspektör.  
Ansökt och beviljats 179 tkr statsbidrag för arbete med inventering enskilda avlopp.

## FRAMTID

### Miljö- och hälsoskyddsavdelningen

Fortsatt operativ tillsyn enligt miljöbalken och Livsmedelslagen etc.

### Plan- och byggavdelningen

Detaljplanering i strandnära lägen möjliggörs nu när översiktsplanen antagits. Detaljplaneringen fortsätter av strandnära lägen i Filipstads tätort.

Fortsatt hög planberedskap i relation till de förslag och önskemål på olika typer av boendeformer som finns eller kan komma att uppstå. Fritidshusområden, industrimark, strandnära områden, förtättningsmöjligheter, seniorboenden etc. Både i Filipstads tätort och i kommunen som helhet.

Fortsatt ajourhållning och uppdatering av primärkartan. Fortsatt samverkan med Teknikenheten.

# BARN- OCH UTBILDNINGSNÄMND

Verksamhet	Kostnader		Intäkter		Netto		Avv mot budget	Budget	Prognos	Budget-avvikelse
	Budget	Redo-visning	Budget	Redo-visning	Budget	Redo-visning				
	06/2017	06/2017	06/2017	06/2017	06/2017	06/2017	06/2017	2017	06/2017	
BUN Gemensamt	-17 286	-17 452	1 548	1 744	-15 738	-15 708	30	-31 332	-31 572	-240
Förskoleverksamhet	-22 785	-23 334	3 991	4 150	-18 794	-19 184	-390	-37 547	-37 547	0
Grundskola	-32 968	-36 189	1 135	2 802	-31 833	-33 387	-1 554	-63 632	-63 753	-121
Grundskola nya elever	-10 573	-9 871	5 127	4 310	-5 446	-5 561	-115	-10 698	-11 698	-1 000
Frivilliga skolformer	-29 755	-32 000	8 280	10 486	-21 475	-21 514	-39	-42 941	-44 516	-1 575
Kulturskola	-1 002	-939	41	58	-961	-881	80	-1 921	-1 921	0
Gymnasiet nya elever	-5 304	-6 941	2 473	2 668	-2 831	-4 273	-1 442	-5 660	-7 960	-2 300
Elevhälsan	-4 208	-4 104	346	334	-3 862	-3 770	92	-7 726	-7 968	-242
Familjecentralen	-974	-966	89	80	-885	-886	-1	-1 769	-1 790	-21
HVB-hem BS MM	-7 020	-5 875		25	-7 020	-5 850	1 170	-10 308	-9 395	913
HVB-hem RN	-4 574	-4 140		0	-4 574	-4 140	434	-9 151	-9 040	111
<b>Totalt</b>	<b>-136 449</b>	<b>-141 811</b>	<b>23 030</b>	<b>26 657</b>	<b>-113 419</b>	<b>-115 154</b>	<b>-1 735</b>	<b>-222 685</b>	<b>-227 160</b>	<b>-4 475</b>

## KOMMENTARER TILL DELÅRETS RESULTAT

### Sammanfattning Totalt

Utfallet för BUN totalt visar en avvikelse på - 1 735 tkr. Avvikelser finns inom olika områden och de verksamheter som främst avviker från budget är grundskolan, nya elever på gymnasiet samt HVB verksamheten. Den negativa budgetavvikelsen på grundskolan -1 554 tkr beror på att verksamheten har personalkostnader som finansieras med statsbidrag. Nya elever på gymnasiet har en avvikelse på -1 442 tkr. Det negativa utfallet beror på ökade elevantalet på IM språkintröskning och ökade personalkostnader. Antalet asylsökande har minskat under våren och påverkar då den förväntade intäkten negativt. HVB verksamheten har ett utfall på mindre kostnader på 1 604 tkr. Det HVB hem som står för den större avvikelsen är Bergslagaren och Masmästaren. Från och med den 2017-04-01 så finns ingen verksamhet i Bergslagaren utan ungdomarna har flyttat till Riddarnäset. Personalkostnaderna har därmed minskat.

### Gemensam administration

Det ekonomiska utfallet för BUN gemensamt visar en positiv avvikelse på 30 tkr. Så totalt så följer BUN gemensamt budget för första halvåret 2017. Den centrala intäkten från Migrationsverket har en negativ avvikelse på -125 tkr. Intäkten baseras på att

En stor andel av eleverna på grundskolan och gymnasiet är asylsökande. Antalet elever har minskat under första halvåret.

Avsättningen för förväntad asylersättning 2015/2016 var 2 400 tkr lägre än vad som nu har erhållits i utbetalning. Fristående förskolor har en negativ avvikelse på - 149 tkr. Avvikelsen beror på att familjedaghemmet Gruvlyckan har en negativ avvikelse på -319 tkr och Skogsgläntan har en positiv avvikelse på 186 tkr. Gällande Gruvlyckan så finns inte någon budget lagd för 2017 och på Skogsgläntan så har barnantalet varit lägre än budgeterat. Guldgruvan har en mindre avvikelse på -16 tkr.

Kansli övrigt har en negativ avvikelse på -289 tkr. Det beror på budgeterade bidrag som saknas. En del väntas komma in till hösten 2017.

Service har haft lägre kostnader på 200 tkr och då på avgifter och kapitalkostnader.

Den Interkommunala ersättningen på grundskolan medför en positiv avvikelse på 352 tkr då kommunen under första halvåret haft fler elever som ersättning erhållits för än som kommunen har betalt för.

### Förskoleverksamhet

Utfall: -390 tkr, Prognos:0 tkr.

Avvikelsen på förskolan kommer att kompenseras av statsbidrag för natt-helgöppen verksamhet samt bidrag för mindre barngrupper. Asylintäkterna från Migrationsverket

beräknas minska med 700 tkr på årsbasis. Med anledning av minskningen så har förskolan Lejonkulan (asylbarn) avvecklats under sommaren. Kvarvarande barn har integrerats i befintlig verksamhet.

Förskolan har behov av ytterligare utökning av förskoleavdelningar i tätorten(2) och Lesjöfors (1). Föräldraavgifterna prognosticeras medföra en positiv avvikelse på 175 tkr på grund av att barnantalet har ökat/ökar.

#### *Investeringar*

Medel har använts för inredning i nystartade förskolan Rävlyan samt för att iordningställa utemiljön vid Rävlyan. Inomhusmiljöprojektet på Bullerbyn kommer att slutföras om medel tilldelas

#### **Grundskolan (inklusive grundsärskola, förskoleklass, fritidshem och fritidsgårdar)**

Det ekonomiska utfallet visar ett underskott på -1 554 tkr. Prognosen för grundskolan och grundsärskolan visar på ett underskott på -121 tkr detta tack vara beräknade intäkter från statsbidrag, lågstadiesatsningen och läxhjälp, 5 976 tkr.

Fritidsgårdar visar på ett överskott på 147 tkr. Detta beroende på minskade personalkostnader. Prognosen visar på ett +/- resultat.

#### **Nya elever Grundskola**

Verksamheten för nya elever i grundskolan uppvisar ett negativt utfall på -115 tkr. Under perioden januari-juni 2017 har Migrationsverkets samtliga asylboenden i kommun stängts. Det medför minskade asylintäkter. Prognosen visar på ett underskott på ca -1 000 tkr. Personalminskning kommer att ske där det är möjligt

#### **Frivilliga skolformer (Gymnasieskola och Komvux, SFI, Särvox och Uppdragsutbildning)**

##### **Gymnasieskolan**

Gymnasieskolan uppvisar ett positivt resultat, 106 tkr. Trots svårigheter med rekrytering av lärare, med ökade lönekostnader som följd, har gymnasieskolan kunnat drivas effektivt bland annat tack vare lärlingsutbildningar och att en stor andel av eleverna från Filipstads kommun väljer Spångbergsgymnasiet.

Ett ökat antal elever kommer in på gymnasieskolan med ett behov av extra stöd, resurser har satts in som ger ökade kostnader. Målet är att dessa kostnader ska rymmas inom given budgetram.

En analys har gjorts för att identifiera kostnader som kan hänföras till integration. Detta har gett en viss omfördelning av kostnader mellan olika delar av verksamheten.

##### **Gymnasiet nya elever**

Nyanlända elever redovisar ett negativt resultat, - 1 442 tkr.

Hösten 2016 ökade elevantalet kraftigt vilket (från ca 80-90 vt 16 till 125-130 ht 16) medförde en ökning av personal och därmed en ökning av kostnader. Ytterligare ökning av personal skedde inför starten av vårterminen.

Antalet elever minskade något under senare delen av det första halvåret från ca 125-130 elever till ca 115 elever på IM språkintröskning.

Ingen förändring av personalen har skett under våren 2017. En betydande del av eleverna är asylsökande. Asylsökande medför en intäkt från Migrationsverket. Antalet asylsökande har minskat under våren och därmed den förväntade intäkten. Det råder en stor ekonomisk osäkerhet för framtiden om elever får permanent uppehållstillstånd (PUT) i högre grad.

#### **Interkommunala ersättningar (IKE)**

IKE, Inackordering, Skolskjuts och Antagning visar ett positivt resultat 385 tkr.

Spångbergsgymnasiet håller ställningarna väl beträffande elevunderlag med 400 elever i snitt under vårterminen och förväntas ha cirka 400 elever under nästa läsår, språkintröskning inräknat. En hög andel av eleverna från Filipstad väljer Spångbergsgymnasiet inför höstterminen. Dock ökar elevantalet totalt vilket medför ökade kostnader för IKE. Ett ökat antal elever på gymnasiesärskolan kommer att ge ökade kostnader från höstterminen.

#### **Vuxenutbildning**

Vuxenutbildning visar på ett negativt resultat, - 1 000 tkr. Vuxenutbildningen står inför stora förändringar. Samkörning med gymnasieskolan har verksamhetsmässigt och ekonomiskt varit framgångsrikt tidigare. Detta håller på att förändras med ökade kostnader som följd dels på grund av att Skolinspektion genomförde en inspektion under 2015 och ställer i sin rapport krav på studiemöjligheter under hela året samt att efterfrågan ökar inom både SFI, grundvux och gymnasial vuxenutbildning. Vuxenutbildning ska genomföras året runt, inte bara under gymnasietiderna. Den kommunala insatsen måste öka om vi ska kunna erbjuda vuxenutbildning med tillräckligt utbud och kvalitet. En stor utmaning är det stora antalet nyanlända i Filipstads kommun som behöver svenska och kompetensutveckling. Detta innebär att komvux behöver ökade resurser.

#### **SFI**

SFI visar ett negativt resultat - 211 tkr. En mycket stor tillströmning av nyanlända har medfört nödvändig personalökning med ökade kostnader som följd. Antalet studerande har mer än fördubblats på ett år och är ca 200 och kön till SFI är i skrivande stund ca 40 personer. På grund av lokalbrist kan inte verksamheten utökas.

#### *Investeringar*

Frivilliga skolformer har fått prioritera kostnader för effekter av vattenskadan som skedde hösten 2016.

Investeringsbehoven kommer att vara stora under 2017 på grund av återställning. Det är i skrivande stund svårt att överblicka resultatet beträffande investeringsbudgeten.

#### **Kulturskolan**

Kulturskolan har ett positivt utfall på 80 tkr. Kulturskolans verksamhet kommer att växa under hösten med olika verksamheter. Dans och bild kommer att utvecklas. Ny rekrytering är genomförd och

utvecklingsarbete pågår. Utvecklingen kommer att vara finansierad genom bidrag.

#### Förebyggande och stöd Elevhälsan

Det ekonomiska utfallet efter första halvåret visar en positiv avvikelse på ca 90 tkr. Ett stort antal psykologutredningar har gjorts under första halvåret. Detta trots att psykologens uppdrag är utifrån skollagens krav på förebyggande arbete och finns som konsult till skolornas elevhälsoteam. Målet med arbetet är att långsiktigt minska antalet psykologutredningar och utveckla särskilda anpassningar. Ansökan till Skolverket för att förstärka elevhälsan har beviljats med 238 500 kronor. Den statliga ersättningen var beräknad till ca 800 tkr, skälet till den lägre ersättningen motiveras med att det var fler sökande än det fanns medel att fördela.

#### Familjecentralen

Det ekonomiska utfallet efter första halvåret visar en mindre negativ avvikelse på -1 tkr. Resultatet beror på utebliven handledning för familjehandlarna samt ej tillsatta vikarier vid sjukdom.

För att öka barnsäkerheten har öppna förskolan investerat i klämskydd till innerdörrarna.

#### HVB-hemmen

Det ekonomiska utfallet för HVB hemmen, Masmästaren och Riddarnäset visar tillsammans en positiv avvikelse på cirka 1 604tkr. Det är lönekostnaderna som avviker från budget på Masmästaren, på grund av att varsel och uppsägningar i personalgruppen har kunnat genomföra tidigare än beräknat. På Riddarnäset är lönekostnaderna högre. Detta på grund av att det blev ett avtalsfel i personalens årsarbetstid när de gick från Bergslagarens till Riddarnäsets schema. Den överskjutande tiden som personalen hade, har betalats ut i övertidsersättning. Båda HVB-hem visar positiv avvikelse på verksamhetskostnader. Där bland livsmedel. Detta beroende på ett helt nytt arbetssätt gällande livsmedel. Nu lagar ungdomarna sin egen mat utifrån en budgeterad matpeng. På Riddarnäset lagas också maten utifrån en matpeng/per ungdom.

## MÅLUPPFYLLELSE

### MÅL

*Punkterna 2 till 5 sammanfaller med de statliga målen*

1. Personalens utbildningsnivå
  - Förskollärare och lärare har, senast 2015, fullständig behörighet enligt förordningen om "behörighet och legitimation för lärare och förskollärare".
2. Utveckling, lärande och kunskaper
  - Alla elever minst klarar målen i samtliga ämnen.
3. Trygghet för barn och unga
  - Alla barn och ungdomar känner sig trygga i kommunen
  - Alla elever är nöjda med sin skolgång.
4. Inflytande och delaktighet
  - Alla barn och elever har goda möjligheter till inflytande över sin utbildning och sin vardag i skola och förskoleverksamhet.
  - Vårdnadshavarna erbjuds goda möjligheter till inflytande över utbildningen.
  - Alla vårdnadshavare är nöjda med sina barns/ungdomars förskoleverksamhet och skolgång.
5. Skola – arbetsliv
  - Alla barn och ungdomar har god kännedom om arbetsgivare och möjligheter till arbete i Filipstads kommun.
  - Alla barn och ungdomar har en god självkännedom, ett gott självförtroende och en vetskap om att de är bra på något.
6. Utvecklingsarbetet Nya Perspektiv
  - Samverkan mellan värmländska kommuner, Landstinget och region Värmland. Fokusområden som gäller barn- och utbildningsförvaltningen är: Den sårbara familjen, Psykisk hälsa samt Riskbruk och riskbeteende. Uppföljning av målsättningarna redovisas för nämnden med hjälp av elevhälsodatabasen ELSA.

### Måluppfyllelse:

#### Förskoleverksamhet

##### *Personalens utbildningsnivå*

Vid nyrekrytering av förskollärare och barnskötare ska relationen vara 2:1 Det har varit och är fortfarande svårt att rekrytera legitimerade förskollärare.

##### *Utveckling, lärande och kunskaper*

Förskolan lägger grunden till det livslånga lärandet. Utifrån kunskapsuppdraget har personalen skapat stimulerande och variationsrika miljöer för att optimera barns lärande. Material erbjuds på ett tillgängligt sätt. Språk och kommunikation genomsyrar hela dagens pedagogiska arbete. Ett utvecklingsarbete gällande föräldrasamverkan håller på att avslutas. Ett flerårigt utvecklingsarbete har påbörjats

inom språk och kommunikation samt ett särskilt arbete kring nyanländas lärande. Inom tätorten består förskolegrupperna av närmare 50 % nyanlända.

#### *Trygghet för barn och unga*

Personalen arbetar utifrån ett stödande och vägledande förhållningssätt. Personalens förhållningssätt är mycket viktigt och präglar klimatet i barngrupperna. Personalen finns nära barnen för att kunna vara lyhörda, stimulera barnens samspel samt stötta och uppmuntra. Många barn har utvecklat sin självkänsla och sitt självförtroende. Personalen upplever att de flesta barn är trygga, trivs och har roligt. Det sociala samspelet fungerar bättre och man ser att barnen har utvecklat nya relationer till andra barn. Genom att skapa bra dagsrutiner och delning av barngruppen i mindre grupper har man märkt att miljön blivit lugnare och förutsättningarna för att ge varje barn uppmärksamhet har ökat.

Likabehandlingsplanerna upplevs som ett gott stöd i det vardagliga arbetet. Planerna ger en påminnelse om att varje barn är unikt, kompetent och viktigt. Personalen har haft ansvar för att alla barn har blivit sedda och fått komma till tals varje dag.

#### *Inflytande och delaktighet*

Personalen upplever att de flesta barn, utifrån ålder och mognad har utvecklat sin förmåga att uttrycka sina tankar och åsikter. Flexibilitet och vuxennärvaro har bidragit till att man följer barns önsningar och behov. I det didaktiska samtalet mellan förskolechef och förskollärare aktualiseras barnens möjlighet till inflytande och delaktighet. Föräldrarna har svarat på en webbenkät. Svarefrekvensen är något högre än förra året.

Föräldrarepresentanter har inbjudits till dialogmöte med förskolans chefer, förvaltningschef samt BUN:s ordförande.

#### **Grundskolan (inklusive grundsärskola, förskoleklass, fritidshem och fritidsgårdar)**

##### *Personalens utbildningsnivå*

Verksamheternas utgångspunkt är alltid att anställa personal med adekvat utbildning/legitimation och behörighet eftersom välutbildad personal är en förutsättning för att eleverna ska få möjligheten att nå måluppfyllelse. För att erhålla en tillsvidaretjänst krävs lärarlegitimation. Bristen på utbildad personal vid rekrytering är stor. Det är ett stort orosmoln inför framtiden. En ny fritidsledare har anställts i Lesjöfors som ersättare till en pensionsavgång.

##### *Utveckling, lärande och kunskaper*

Det genomsnittliga meritvärdet för åk 9 i kommunen hamnade på drygt 230 poäng vilket är det högsta värdet som vi haft sedan skolutvecklingsprojektet startade 2009. Prognosen talar för att vi nått goda resultat även i de yngre årskurserna.

Personalgruppen har deltagit och slutfört fortbildning inom läs- och matematiklyftet.

En rektor kommer att sluta vid månadsskiftet aug/sep. Nyrekrytering av en ny rektor har skett under våren med tillträde i aug. En rektor deltar i rektorsprogrammet och en annan påbörjar utbildningen i höst.

Fritidsgårdar: Verksamheten är välbesökt av ungdomar. Många av våra nyanlända ungdomar söker sig till fritidsgårdarna.

#### *Trygghet för barn och unga*

##### *Inflytande och delaktighet*

Vi arbetar fokuserat med trygghet och studiero i alla verksamheter. Arbetet bedrivs målmedvetet med utgångspunkt i de olika verksamheternas likabehandlingsplaner. För att säkerställa att målen nås arbetar vi med enkäter (till exempel trygghetsenkäter till eleverna) och intervjuer (trygghetssamtal genomförs två gånger per läsår). Eftersom detta är ett område där resultaten måste beskrivas i kvalitativa beskrivningar ber vi att få hänvisa till verksamheternas kommande redovisningar av det systematiska kvalitetsarbetet.

##### *Inflytande och delaktighet*

Representanter från Ferlinskolan och Stålvallaskolans elevråd har deltagit i det kommunala ungdomsrådet. Varje enhet/skola har fungerande klass- och elevråd, vilket är den del av verksamheten där eleverna tränar sig i att hantera den formella demokratin. En annan, kanske ännu viktigare del av arbetet med inflytande och delaktighet, är elevernas möjligheter att påverka utformningen av den dagliga verksamheten. Detta är ett ständigt pågående arbete inom ramen för skolutvecklingsprogrammet.

##### *Skola – arbetsliv*

Det program som vid läsårsstarten 2014 togs i bruk för området skola/arbetsliv fortskrider enligt plan. Programmet är ett resultat av ett utvecklingsarbete som genomförts som ett utvecklingsprojekt i samarbete mellan skolan och näringslivet. Arbetet har lett till att skola/näringslivsarbetet har systematiserats och kvalitativt förbättrats vad gäller förberedelser, genomförande och utvärdering av de aktiviteter som ingår i programmet.

#### **Frivilliga skolformer (Gymnasieskola och Komvux, SFI, Särvux och Uppdragsutbildning)**

##### *Personalens utbildningsnivå*

Andelen behöriga/legitimerade lärare är god i teoretiska ämnen på gymnasieskolan men andelen obehöriga utan legitimation ökar inom övriga delar av verksamheten. En stor ökning av antalet elever på språkintrödnings och därmed brist på lärare har orsakat detta. Det är en svårighet att beskriva graden av legitimation/behörighet beroende på att Spångbergsgymnasiet har en hög andel yrkeslärare och att yrkeslärare inte behöver legitimation/behörighet för att undervisa och anställas tillsvidare. Dock uppmanas alla yrkeslärare att utbilda sig och/eller skaffa legitimation. Flera yrkeslärare deltar i lärarutbildningen på Karlstads universitet.

Lärare i svenska som andraspråk är ytterligare en kategori som det råder mycket stor brist på och det är därmed svårt att rekrytera behöriga/legitimerade lärare.

##### *Utveckling, lärande och kunskaper*

De olika satsningarna som gjorts för att öka elevernas kunskaper ger resultat om än i långsam takt. Senaste årens



medelbetyg visar på en trend med ökat meritvärde. Ett gediget systematiskt kvalitetsarbete pågår där målsättningen är ökade kunskaper. Statistik från läsåret 2015/2016 är analyserad och visar högsta meritvärdet totalt för skolan på 20 år. Analys av meritvärden för läsåret 2016/2017 pågår.

#### *Trygghet för barn och unga*

Skolan arbetar intensivt med trygghet. Två arbetsgrupper med personal arbetar med likabehandling i fokus. Eleverna involveras bland annat genom elevrådet. Planen och rutinerna för likabehandling/kränkande behandling har utvecklats avsevärt för att förebygga och att ha klara handlingsalternativ vid upptäckt. Elevrådet involveras i arbetet med trygghet och studiero. En utbildning för elever har pågått under våren 2017.

#### *Inflytande och delaktighet*

Spångbergsgymnasiet har ett aktivt elevråd. Enkäter beträffande studiernas kvalitet och trygghet genomförs varje läsår. Resultatet är mycket gott, särskilt med avseende på trygghet.

#### *Skola - arbetsliv*

Med åtta yrkesprogram varav sex är lärlingsprogram och övriga har enstaka lärlingselever är kopplingen till näringslivet nödvändig och självklar för Spångbergsgymnasiet. Fordons- och transportprogrammet, Handels- och administrationsprogrammet, Hantverksprogrammet frisör, Industriprogrammet, Restaurang- och livsmedelsprogrammet och Vård- och omsorgsprogrammet gör halva sin studietid ute i arbetslivet, så kallad lärlingsutbildning. Övriga yrkesprogram har som utgångspunkt minst 15 veckors APL/APU, arbetsplatsförlagt lärande/ arbetsplatsförlagd utbildning. Lärlingsutbildning för enstaka elever förekommer även på dessa program.

#### **Förebyggande och stöd Elevhälsan**

##### *Personalens utbildningsnivå*

All personal inom elevhälsan har adekvat utbildning för den tjänst de innehar. Verksamhetens utgångspunkt är att alltid anställa personal med adekvat utbildning/legitimation. Välutbildad personal är en förutsättning för att eleverna ska få möjligheter att må bra och uppnå goda studieresultat.

##### *Utveckling, lärande och kunskaper*

Arbetet med att kartlägga elevers behov av extra anpassningar och stöd har resulterat i en mer anpassad studiemiljö och tillgång till individuella inlärningsmöjligheter. De riktade insatserna har fallit väl ut och gett goda resultat. Man har märkt att elever och vårdnadshavare inte vet vilket stöd eller vilka hjälpmedel de har möjlighet att få och kunna använda.

#### *Trygghet för barn och unga*

Elevhälsan arbetar förebyggande och hälsofrämjande för att kunna ge barn och unga en bra och trygg miljö.

Det är i mötet och samtalet som elevhälsans personal kan ge eleverna redskap, där de själva kan påverka sin situation och sina liv.

De flesta elever är trygga, trots det kan personalen i samtalen identifiera barn och unga som inte känner trygghet. Det finns även elever, som av olika anledningar har en otrygg hemsituation.

Delar av elevhälsan arbetar tillsammans med skolornas trygghetsteam och ger stöd till de elever som är identifierade.

#### *Inflytande och delaktighet*

I hälsosamtalen med eleverna används ett för alla Värmlandskommunerna gemensamt frågeformulär. Samtalet ska leda till att eleverna får en god självkänedom, har inflytande och gör goda val i sin vardag.

#### *Nya perspektiv*

Elevhälsans medicinska insatser – skolsköterskorna har presenterat valda delar ur elevhälsodatabasen ELSA vid nämndens sammanträde i mars.

#### **Familjecentralen**

##### *Personalens utbildningsnivå*

All personal på familjecentralen innehar adekvat utbildning för den tjänst de innehar.

#### *Trygghet för barn och unga*

Öppna förskolan och familjebehandlarna samarbetar med landstingets verksamheter, för att erbjuda en nära mötesplats med olika professioner.

För att stärka det sociala nätverket runt barnen och deras föräldrar har man bland annat haft föräldragrupper, olika aktiviteter och tillfällen med riktad information.

#### *Inflytande och delaktighet*

Personalen på Familjecentralen arbetar aktivt för att skapa arbetsformer där föräldrar och barn är delaktiga. Man arbetar även för att stärka och tillvarata föräldrarna som resurser.

#### **HVB-hemmen**

##### *Personalens utbildningsnivå*

Alla boendeassistenter på HVB-hemmen har adekvat utbildning för den tjänst de innehar. Föreståndaren för HVB-hemmen innehar adekvat utbildning för sin tjänst.

#### *Trygghet för barn och unga*

Varje ungdom har två kontaktpersoner i sitt boende med ansvar för den dagliga omsorgen, kontakter med god man och ut i samhället. Kontaktpersonerna ska arbeta för att ett ömsesidigt förtroende byggs upp dem emellan.

Boendeassistenter ska tillgodose ungdomarnas behov av trygghet, hälsa och fritid.

## ÅRETS VIKTIGASTE HÄNDELSER

### Förskoleverksamhet

En ny tillfällig förskoleavdelning, Rävlyan har startat under våren i tätorten. Då efterfrågan på förskoleplatser är fortsatt stor planeras för ytterligare två avdelningar vid förskolan Lyckan i tätorten samt en utökning med en avdelning i Lesjöfors.

En extra stor satsning på kompetensutveckling av all personal inom flera områden med ett särskilt fokus inom området språk och kommunikation vilket ska utmynna i början på en röd tråd som ska länkas ihop med lärande i förskoleklass.

Som enda Värmlandskommun utbildar vi två personal till "språkutvecklare" inom förskolan.

### Grundskola (inklusive grundsärskola, förskoleklass, fritidshem och fritidsgårdar)

- De första besluten för att bygga en ny F-6 skola har tagits under våren. Den kommer att ersätta Strandvägsskolan.
- Det blev "all time high" beträffande medelvärdet för meritpoängen åk 9, 230 poäng.
- Beslut om att stänga samtliga boenden för asylsökande under första halvåret 2017 har fattats av Migrationsverket.

Det allt svårare rekryteringsläget beträffande behörig lärarpersonal och rektorer är mycket bekymmersamt. Där står vi inför stora utmaningar.

Fritidsgårdar. Utrustningen i lokalerna kommer att förnyas och bytas ut utifrån behov och ekonomi. Fortsatt arbete med att utveckla verksamheten utifrån ungdomarnas behov och önskemål.

### Frivilliga skolformer (Gymnasieskola och Komvux, SFI, Särvox och Uppdragsutbildning)

#### Gymnasieskolan

- Sex lärare har uppdraget som förstelärare.
- Antalet nyanlända elever är fortfarande högt men tenderar att minska något. Komplexiteten i studieupplägg är stor på grund av stora skillnader i tidigare erfarenheter. Det har medfört behov av ett stort antal grupper och fler salar för undervisning i svenska som andraspråk samt fler lärartjänster i ämnet. Andelen nya elever ökar glädjande nog på nationella program men medför också behov av ökade stödinsatser.
- Inför höstterminen 2016 utökades tjänsten i specialpedagogik/speciellärare från 0,5 tjänster till 2,0 tjänster. Denna resursförstärkning är av stor betydelse och vi ser en stor förbättring för elever med särskilda behov.
- En stor vattenläcka har påverkat tillgången på lokaler och därmed elever och personal beträffande arbetsmiljö. Reparationen är genomförd och avslutad under maj 2017.

- Antalet lärlingselever på de program det erbjuds är cirka 110 elever. Spångbergsgymnasiet är relativt sett en av landets ledande beträffande lärlingsutbildning.
- Betygssnittet för Spångbergsgymnasiet som helhet är det högsta på 20 år.
- Tre projekt med stöd för arbetet med nyanlända knyts till Spångbergsgymnasiet. Skolverkets "Nyanländas lärande", EU-projektet "Värmlands nya" och ett projekt från Länsstyrelsen "Hitta rätt!".

### Komvux/SFI

- Antalet elever inom SFI har ökat kraftigt till cirka 200. Ytterligare ca.40 står i kö. Både personalbehovet och lokalbehovet har ökat. En flytt av hela SFI till Folkets Hus har skett under våren.
- Satsningar har gjorts för att öka tillgången på platser för yrkesutbildning för vuxna (yrkesvux). Utbud och därmed också statsbidrag samordnas inom Värmland. Dock har staten minskat möjligheterna med minskade statliga bidrag som följd.
- Ett stort antal vuxna har genomgått distansutbildning inom vård och omsorg.
- En vuxenutbildning inom området Barn- och Fritid har startat hösten 2016 med cirka 15 studerande.
- Skolinspektionen har inspekterat verksamheten och ger ett gott betyg förutom behov av systemering av uppföljning av de studerandes resultat och att studierna skall erbjudas under helår. Rektor för utbildningen jobbar med uppdraget att åtgärda de brister som påpekats av Skolinspektionen.

### Kulturskolan

Nyrekrytering av kulturskolechef från sommaren 2017 och utvecklingsarbete i linje med kommunens kulturplan.

Utveckling av fler områden att bedriva kulturskola och möta fler målgrupper.

### Förebyggande och stöd

#### Elevhälsan

En arbetsgrupp inom elevhälsan har arbetat fram nya rutiner för elevhälsotemans arbete. Rutinerna utgår från att uppmärksamma behov – kartlägga - insatser/åtgärder-uppföljning och utvärdering.

Rutinerna ska implementeras hos all personal vid höstterminens start.

En arbetsgrupp har reviderat planen för ökad skolnärvaro. Elevhälsan har under våren utökats med specialpedagog 100 %.

### Familjecentralen

Ett års hjul för det systematiska kvalitetsarbetet har tagits fram och arbetet bedrivs systematiskt, med regelbundna uppföljnings tillfällen.

Ett läger på Lertorpet erbjuds för barn och familjer i början av augusti.

Projektet "Ungdomsmottagningarna och psykisk hälsa 2016" som leds av Region Värmland och projektledaren Fox Foxhage fortsätter även 2017.

Öppna förskolan har utvecklat ett samarbete med kommunens barnbibliotekarie för att erbjuda Bokcafé, tyvärr har besöksfrekvensen varit låg.

Familjecentralens personal har påbörjat ett arbete runt Barnkonventionen.

#### HVB-hemmen

Under våren kom beslut från staten att ersättningarna för ensamkommande barn skulle förändras. Detta tillsammans med att antalet ensamkommande barn minskat, har medfört

### FRAMTID

#### Förskoleverksamhet

Utbyggnad av förskoleavdelningar i tätorten och Lesjöfors behöver starta under hösten då det förutspås bli ett fortsatt högt tryck på verksamheten. Enligt uppgift från MVC/BVC kommer det även under 2017 att födas många barn i kommunen.

Det har aldrig tidigare varit tre år efter varandra med höga födelsetal vilket är på väg att ske nu.

Arbete med att förbättra förskolornas inomhusmiljö ska fortsätta.

Behovet av specialpedagog samt modersmåls lärare är fortsatt stort. Tjänsterna behövs för att ytterligare höja kvalitén och för att avlasta förskolecheferna. Behovet är särskilt stort med anledning av att det saknas många legitimerade förskollärare samt att nästan hälften av förskolebarnen är barn med annat modersmål.. Bristen på förskollärare kan på sikt komma att påverka kvalitén.

#### Grundskolan (inklusive grundsärskola, förskoleklass, fritidshem och fritidsgårdar)

Arbetet med att utveckla elevernas lärande och därmed måluppfyllelsen fortsätter. Att ha långsiktiga mål som är kända i hela verksamheten och som alla ställer sig bakom är viktigt för det fortsatta skolutvecklingsarbetet. De viktigaste delarna framåt, liksom nu, utgörs av rektorernas didaktiska ledarskap, fortsatt generell och specifik (ämnesdidaktik) didaktisk kompetensutveckling för att ytterligare stärka ledarskapet i klassrummet samt enträget arbete i enlighet med kvalitetssäkringsmodellen. Just kvalitetssäkringsmodellen innebär att alla elevers lärande följs upp och utvärderas enligt en fastställd tidplan. Efter analysen av resultaten återför ämnesutvecklarna resultaten tillsammans med åtgärdsrekommendationer. För att ytterligare höja kunskaperna hos våra elever så behöver vi se över hur man pedagogiskt arbetar ute i klasserna för att eleverna ska få en undervisning som ger dem möjlighet att nå A-nivå.

Det allt svårare rekryteringsläget beträffande behörig lärarpersonal och rektorer är mycket bekymmersamt. Där står vi inför stora utmaningar. Fritidsgårdar. Utrustningen i lokalerna kommer att förnyas och bytas ut utifrån behov och ekonomi. Fortsatt arbete med

att utveckla verksamheten utifrån ungdomarnas behov och önskemål.

#### Grundskola inklusive grundsärskola, förskoleklass, fritidshem och fritidsgårdar

Arbetet med att utveckla elevernas lärande och därmed måluppfyllelsen fortsätter. Att ha långsiktiga mål som är kända i hela verksamheten och som alla ställer sig bakom är viktigt för det fortsatta skolutvecklingsarbetet. De viktigaste delarna framåt, liksom nu, utgörs av rektorernas didaktiska ledarskap, fortsatt generell och specifik (ämnesdidaktik) didaktisk kompetensutveckling för att ytterligare stärka ledarskapet i klassrummet samt enträget arbete i enlighet med kvalitetssäkringsmodellen. Just kvalitetssäkringsmodellen innebär att alla elevers lärande följs upp och utvärderas enligt en fastställd tidplan. Efter analysen av resultaten återför ämnesutvecklarna resultaten tillsammans med åtgärdsrekommendationer. För att ytterligare höja kunskaperna hos våra elever så behöver vi se över hur man pedagogiskt arbetar ute i klasserna för att eleverna ska få en undervisning som ger dem möjlighet att nå A-nivå. Det allt svårare rekryteringsläget beträffande behörig lärarpersonal och rektorer är mycket bekymmersamt. Där står vi inför stora utmaningar. Fritidsgårdar. Utrustningen i lokalerna kommer att förnyas och bytas ut utifrån behov och ekonomi. Fortsatt arbete med att utveckla verksamheten utifrån ungdomarnas behov och önskemål.

#### Frivilliga skolformer (Gymnasieskola och Komvux, SFI, Särvox och Uppdragsutbildning)

##### Demografi

Det är viktigt att Spångbergsgymnasiet är främsta alternativet för elever från Filipstad. Läsåret ht 2017/2018 räknar vi med att minst 70 % av eleverna i åk 9 i Filipstad väljer Spångbergsgymnasiet. Det viktiga arbetet med att göra skolan attraktiv för eleverna fortsätter samtidigt som en anpassning av utbud, organisation och verksamhet sker kontinuerligt.

En stor utmaning är att IM språkinträdning har växt kraftigt. Elever från många länder och med olika förutsättningar ställer stora krav på skolorganisationen.

##### Systematiskt kvalitetsarbete

Vi tror att kvalitét är det viktigaste när det gäller att vara nummer ett för eleverna. Ett strukturerat arbete fortsätter för högre måluppfyllelse. Att det är ett framgångsrikt arbete visar de senaste årens ökning av meritvärde och andel elever med gymnasieexamen eller yrkesexamen. Det finns ett ökat stödbehov i de nationella programmen där andelen nya elever ökar. Vi ser fram emot effekter av att ha utökad organisationen med speciallärare och specialpedagog.

##### Utbud

Ett så stort utbud som möjligt i förhållande till givna förutsättningar är en överlevnadsfråga för Spångbergsgymnasiet. Hösten 2017 startar Barn- och Fritidsprogrammet BF. Detta är ett initiativ från Barn- och

utbildningsnämnden som ett led i framtida rekrytering av medarbetare till barnomsorgen.  
En anpassning av utbudet, med ev. nedläggning av något program, kan bli nödvändigt de närmaste åren på grund av minskad efterfrågan.

#### *Samverkan arbetslivet*

Spångbergsgymnasiet satsar på lärlingsutbildning för fler program och samverkar med näringslivet i mycket hög grad. Inför höstterminen 2017 startar BF som formas som ytterligare ett lärlingsprogram i samverkan med förskolan. Cirka 110 elever på gymnasieskolan är lärlingselever och har halva sin studietid ute i näringslivet.

#### *Komvux*

Det flexibla lärandet är ett måste för att möta det behov som den studerande har. Här har omvårdnadsutbildningen kommit mycket långt. Distansstudier kombineras med när träffar och vuxnas kunskaper valideras. Möjlighet att kombinera studier med arbete finns. Modellen bör utvecklas ytterligare och gälla fler utbildningar.

Det finns en svårighet att samordna studier mellan ungdomar och vuxna då de vuxna ofta vill läsa en kurs, ett ämne, en utbildning i en annan takt och på ett annat sätt än vad gymnasiet erbjuder.

Ett studiecenter (Lärcentra) där vuxna möter en flexibel organisation som kan möta individuella behov behöver tas fram.

Skolinspektionen ställer krav på Filipstads kommun att tillhandahålla utbildning året om med kontinuerligt intag. Detta försvårar samordningsvinster med gymnasieskolan och därmed ge ökade kostnader på grund av behovet av en egen organisation. Efterfrågan av vuxenutbildning ökar stadigt och är ett viktigt redskap i arbetet med integration av nyanlända.

Ökad samverkan med andra kommuner och med övriga kommunala verksamheter är nödvändig och kommer att prioriteras.

#### **Kulturskolan**

Utvecklingsarbete i linje med kommunens kulturplan. Utveckling av fler områden att bedriva kulturskola och möta fler målgrupper. Kulturskolans verksamhet kommer på sikt inkludera fritidsgårdarna och på så sätt möjliggöra fler verksamheter för fler målgrupper.

#### **Förebyggande och stöd**

##### **Elevhälsan**

Utrustningen i lokalerna fortsätter att förnyas och bytas ut utifrån behov och ekonomi.

Ansökan om statliga medel för att förstärka elevhälsan kommer att ske så länge staten tillskjuter medel.

##### **Familjecentralen**

Ett framtida mål är att utveckla möjligheter för kulturellt utbyte mellan sociala och etniska grupper.

Arbetet med att marknadsföra familjecentralen är ett pågående arbete inom styrgruppen.

Under hösten kommer det på försök att erbjudas matlagningskurs till föräldrar, ett önskemål som framkommit från föräldrar.

#### **HVB-hemmen**

Riddarnäsets HVB kommer att avvecklas. Anledningen till att Riddarnäset är det boendet som avvecklas är att den lokalen samt boendets geografiska placering är olämplig för den typ av verksamhet som skall bedrivas. Större delen av de boende har varit i Sverige under en längre tid. Deras behov av självständighet är större. De behöver lära sig laga egen mat samt bo i en boendeform som mer liknar en egen lägenhet. Därför kommer verksamheten centraliseras till Filipstad. HVB-hem kommer finnas på Masmästaren.

Bergslagaren kommer startas upp med 4 platser i form av stödboende. Diskussioner med Teknik och fastighet har också inletts för att inventera utbudet av lägenheter i Filipstad som skulle kunna användas som stödboende.

Verksamheten minskar och personalneddragningarna har varit ett måste. Från och med 2018 kommer verksamheterna att bemannas av 6 heltidsanställda samt två visstidsanställda på 80 %.

Personalen kommer att ha sin arbetsplats på Masmästarens HVB, de kommer även att ha ett tillsynsansvar för stödboendeverksamheten.

NYCKELTAL
-----------

Verksamhetsmätt	Utfall 2015	Utfall 2016	Budget 2017	Redov 2017/06	Avvikelse mot budget
UTBILDNING					
Grundskola					
Antal elever	862	792	756		
kostn/elev	54 117	57 827	66 215		
Grundskola nya elever					
Antal elever		334	332		
kostn/elev		50 404	64 224		
Särskola					
Antal elever	13	15	15		
kostn/elev	327 775	275 026	259 867		
Gymnasieskola					
Antal elever	292	288	291		
kostn/elev	80 066	79 444	83 598		
Gymnasieskola nya elever					
Antal elever		110	132		
kostn/elev		86 643	81 625		
Förskoleverksamhet					
antal barn	425	450	447		
kostn/barn	83 044	81 777	91 482		
Fritidshem					
Antal barn	264	280	315		
kostn/barn	22 423	22 299	16 797		
Förskoleklass					
Antal elever	79	74	112		
kostn/elev	54 357	60 386	34 155		

Nyckeltal för 2017-06 är under bearbetning.

# SOCIALNÄMND

Verksamhet	Kostnader		Intäkter		Netto			Budget 2017	Prognos 2017	Budget- avvikelse
	Budget 06/2017	Redo- visning 06/2017	Budget 06/2017	Redo- visning 06/2017	Budget 06/2017	Redo- visning 06/2017	Avv mot budget 06/2017			
Nämndverksamhet	-310	-263	0	0	-310	-263	47	-620	-520	100
Gemensam administration	-7 697	-7 948	75	609	-7 622	-7 339	283	-15 178	-14 978	200
Äldreomsorg/HSV	-84 599	-87 668	12 487	12 753	-72 112	-74 915	-2 802	-149 561	-153 391	-3 830
LSS-verksamheterna	-37 606	-37 340	12 583	11 629	-25 023	-25 711	-688	-51 886	-52 400	-514
Övrig vård och service	-7 261	-6 836	809	800	-6 451	-6 036	415	-13 275	-13 495	-220
Färdtjänst	-1 225	-953	0	75	-1 225	-878	347	-2 450	-1 750	700
Öppen verksamhet	-371	-560	81	98	-289	-462	-173	-577	-577	0
IFO vuxna	-20 485	-21 861	250	413	-20 235	-21 448	-1 213	-40 822	-40 665	157
IFO barn och unga	-14 727	-18 809	224	1 222	-14 503	-17 586	-3 083	-29 009	-33 472	-4 463
Nyanlända	-17 103	-18 752	14 892	15 623	-2 212	-3 129	-917	-4 424	-3 884	540
<b>Totalt</b>	<b>-191 383</b>	<b>-200 989</b>	<b>41 401</b>	<b>43 223</b>	<b>-149 982</b>	<b>-157 767</b>	<b>-7 784</b>	<b>-307 802</b>	<b>-315 132</b>	<b>-7 330</b>

## KOMMENTARER TILL DELÅRETS RESULTAT

Socialnämnden redovisar en prognos i samband med delårsbokslutet som visar ett underskott med - 7 330 tkr.

### Nämnd- och styrelseverksamhet

Verksamheten redovisar ett prognostiserat överskott med 100 tkr. Verksamheten har ett sparbetning, att minska kostnaden genom att ställa in ett nämndmöte och arbetsdagar.

### Gemensam administration

Verksamheten redovisar ett prognostiserat överskott med ca 200 tkr.

### Hemtjänst – hemsjukvård - särskilda boenden (SÄBO)

Verksamheterna totalt redovisar ett prognostiserat underskott med ca -3 830 tkr.

*Hemsjukvården* redovisar ett underskott med - 900 tkr. Verksamheten har stora problem med att rekrytera semestervikarier, vilket ger ökade kostnader för personal från bemanningsföretag och extra ersättning till ordinarie personal för att arbeta extrapass.

Resterande del av underskottet avser *särskilda boenden* ca - 775 tkr, *nattpatrullen i Lesjöfors* - 550 tkr, *serviceinsatser* ca - 300 tkr och *hemtjänst* - 1 300 tkr.

Inom särskilda boenden finns det mycket oroliga brukare som kräver förstärkning dygnet runt. På Åhrlundsgården motsvarar förstärkningen 4,5 åa i dagsläget.

Nattpatrullen i Lesjöfors har en förstärkning med 1,5 åa bl.a. pga. lång resväg till brukare.

Inom hemtjänsten har vårdtyngden ökat. På vissa håll har det varit mycket svårt att rekrytera vikarier, vilket inneburit att ordinarie personal fått gå ut med fyllnadslön och övertid.

### LSS-verksamheter

Verksamheternas totala prognostiserat underskott uppgår till - 514 tkr.

Underskottet finns främst inom personlig assistans, daglig verksamhet och avlösarservice. Antalet brukare inom daglig verksamhet har ökat och är 8 personer fler än budget. Nya ärenden har tillkommit under avlösarservice.

### Övrig vård och service

Verksamheterna redovisar totalt ett prognostiserat underskott med -220 tkr.

Socialnämnden beslutade i mars 2016, att utöka antalet platser från 10 till 14 pga. överbeläggning. Till viss del finansieras kostnaden av statliga stimulansmedel. Överkostnaden uppgår till ca 220 tkr.

### Färdtjänst

Färdtjänsten redovisar ett prognostiserat överskott med 700 tkr. Överskottet avser en återbetalning för år 2016.

## Öppen verksamhet

Verksamheten redovisar en budget i balans.

## Individ- och familjeomsorgen (IFO) vuxna

Enheten totalt redovisar ett prognostiserat överskott med 157 tkr.

Inom enheten visar placeringskonton för vuxna ett underskott med ca – 500 tkr. Prognos för försörjningsstöd visar ett överskott med + 490 tkr. Resterande plus finns inom administration.

## Individ- och familjeomsorgen (IFO) barn och unga

Enheten redovisar ett prognostiserat underskott med ca –4 460 tkr.

Det är kontot för familjehemsplacerade barn som står för underskottet. Inströmningen av barnärenden är hög.

## Nyanlända

De sammanlagda verksamheterna för nyanlända, för såväl vuxna som barn och unga redovisar ett prognostiserat överskott med ca 540 tkr. Huvuddelen av överskottet avser administration för nyanlända.

## Investeringar

Investeringsbudgeten för 2017 uppgår till 1 000 tkr. Under första halvåret har ca 60 tkr av medlen tagits i anspråk. Kostnaden avser inköp av sängar till våra särskilda boenden.

## MÅLUPPFYLLELSE

Att anta de fyra utmaningarna inom Nya perspektiv (mål under respektive utmaning är de antagna mål som relaterar till socialförvaltningen).

### 1. Barns hälsa och uppväxtvillkor

Filipstads kommun ska skapa förutsättningar för att familjer inom kommunen ska känna sig trygga samt att det vid behov skall finnas ett utvecklat och anpassat stöd för familjer.

#### Måluppfyllelse:

Delvis uppfyllt – ständigt pågående arbete.

### 2. Riskbruk och riskbeteende

Filipstads kommun ska aktivt uppmärksamma riskbruk och riskbeteende i kontakter med elever, klienter, patienter och brukare. Kommunen ska också utveckla samverkan med andra vårdgivare.

#### Måluppfyllelse:

Delvis uppfyllt – utvecklingsarbete pågår bl a inom arbetsgruppen riskbruk och riskbeteende inom Nya Perspektiv. Arbetsgruppen erbjuder skola och socialtjänst en gemensam konferens hösten 2017 med fokus på förebyggande arbete.

### 3. Psykisk hälsa

Filipstads kommun ska arbeta för att medborgarnas psykiska välbefinnande ska öka, samt att kommunen

ska bidra till en ökad kunskap om psykisk hälsa hos allmänheten med prioritet på unga vuxna (18–25 år).

## Måluppfyllelse:

Delvis uppfyllt – Utvecklingsarbete pågår bl. a inom arbetsgruppen för psykisk hälsa inom Nya Perspektiv. Vi har tillsammans med övriga kommuner tagit fram nyckelindikatorer för respektive kommun samt landsting. Socialförvaltningen har lokalt identifierat 41 personer som tillhör gruppen socialpsykiatri.

## 4. Äldres hälsa

Filipstads kommun ska skapa förutsättningar för en trygg, frisk ålderdom för äldre i kommunen. Detta ska komma den enskilde till del genom en god kvalitet i berörda verksamheter och inom följande områden:

- God vård i livets slutskede
- Preventivt arbetssätt (mot t ex undernäring, fall, trycksår och dålig munhälsa)
- God vård vid demenssjukdom
- God läkemedelsbehandling för äldre
- Sammanhållen vård och omsorg

## Måluppfyllelse:

Delvis uppfyllt – ständigt pågående arbete.

## 5. Handikappolitiskt mål

Programmets rubrik har fått lydelsen "Delaktighet i samhället för människor med varierande levnadsvillkor".

#### Måluppfyllelse:

Delvis uppfyllt. Kommer att planeras i samband med Hälsoveckan i höst.

## ÅRETS VIKTIGASTE HÄNDELSE

### Övergripande

- Socialförvaltningen har tagit fram en ny handlingsplan För utveckling av e-hälsa, digital teknik och välfärdsteknologi.

### Hemtjänst/hemsjukvård/särskilda boenden (SÄBO)

- Hemsjukvården har även detta år tvingats att anlita bemanningsföretag för att klara av bemanningen under semesterperioderna.
- Beslut har fattats om att införa digital läkemedels-signering och mobil dokumentation för legitimerad personal.
- Socialförvaltningen har ingått i en överenskommelse i Värmland om att genomföra jobbgaranti för undersköterskor efter genomförd gymnasieutbildning på vård- och omsorgsprogrammet.

### LSS-verksamheterna

- LSS-verksamheten har utbildat 2 st. gruppledare i arbetsverktyget Funca med målet att minska utmanande beteende hos vuxna personer inom LSS personkrets 1 och 2. För att fortsätta implementeringen inom LSS vidareutbildas en gruppledare under hösten

2017 till sk. certifierad utbildare i syfte att kunna föra vidare kunskapen till övrig personal inom LSS.

#### Kommunrehab

- Socialförvaltningen har genomfört en utredning av personalresurserna.

#### Individ- och familjeomsorgen

- Utvecklingsarbetet inom Barn och unga har fortsatt och i dagsläget är i stort sett hela verksamheten belyst.
- Familjerätt och familjehem är de områden där det finns ytterligare förbättringar som behöver genomföras. Under våren startades länets gemensamma familjehemssamordnare upp sin verksamhet.
- Nya BBIC är helt implementerat samt så har projektet "Förbättrad dokumentation" startat upp (tillsammans med SKL).
- I vuxengruppen har ett stort utvecklingsarbete startat upp där bl.a. processen från ansökan till beslut behöver tydliggöras och bli mer rättssäker. Under sommaren har verksamheten påbörjat ett arbete med en brukarenkät till klienter aktuella inom vuxengruppen. Enkäten är nationell och framtagen av SKL.
- Verksamhetschefen för IFO finns från och med i år med i styrgruppen för Beroendecentrum.
- Inom ekonomigruppen pågår en översyn av regelverket runt bostadssociala kontrakt.
- En handläggare från ekonomigruppen finns med i det fd. Finsamprojektet "En väg in" (som numer inte är Finsam, utan benämns Samverkansteam).
- Under våren påbörjades ett arbete tillsammans med AIE för att få ett gemensamt system för remissförfarande mellan verksamheterna.

#### FRAMTID

#### Övergripande

- Ökad styrning från regering och myndigheter ställer krav på ökad dokumentation och införande av nya arbetssätt. Vidare ställs ökade krav på riskanalyser och egenkontroller via det systematiska kvalitetslednings-systemet.
- En stor och viktig fråga är rekrytering av personal, hur de ska lockas att vilja arbeta inom den sociala sektorn.
- Ökade svårigheter att rekrytera vikarier med tillräcklig kompetens.
- Psykiatriutvecklingen i samhället och kommunens roll i denna utveckling kommer att medföra ökat krav på personalens kompetens.
- Hur kommer utvecklingen av digital teknik att påverka våra verksamheter?
- Analysera framtidens behov av äldreomsorg och kommunal hälso- och sjukvård.

- Införande av nytt arbetssätt. Individens Behov i Centrum (IBIC) är ett behovsriktat och systematiskt arbetssätt för utredare och verkställare inom SoL och LSS. IBIC utgår från individens behov, resurser, mål och resultat inom olika livsområden i dagliga livet. Handläggare och utförare ska använda Internationell klassifikation av funktionstillstånd, funktionshinder och hälsa, ICF, som gemensamt tankesätt och språk.
- Socialförvaltningen kommer att samarbeta med AIE via projektet Värmlandsmodellen för att kartlägga kompetens hos nyanlända som är intresserade av att arbeta inom vård och omsorg.

#### Hemtjänst/hemsjukvård/särskilda boenden (SÄBO)

- Många äldre med omfattande sjukvårdsbehov ställer höga krav på kunskap och kompetens. Behovet av sjuksköterskekompetens ökar. Resurserna räcker inte och svårigheterna att rekrytera till ordinarie tjänster och vikariat ökar risken för att patientsäkerheten inte kan upprätthållas.
- Filipstads kommun har ingått ett samarbetsavtal med Riksbyggen ekonomisk förening för att se över möjligheterna att skapa moderna och funktionella boenden för äldre i form kooperativ hyresrätt.

#### LSS

- Rättsläget för insatsen personlig assistans är osäkert. Statlig utredning är tillsatt.

#### Kommunrehab

- Många äldre med omfattande rehabiliteringsbehov ställer höga krav på kunskap och kompetens. Behovet av fysioterapeuter och arbetsterapeuter ökar. Resurserna räcker inte och det ökar risken för att patientsäkerheten inte kan upprätthållas.

#### Individ- och familjeomsorgen

- Det finns en oro inför framtiden inom individ- och familjeomsorgens hela verksamhetsområde när det gäller rekrytering. Det är idag svårt att rekrytera medarbetare till verksamheten.
- Socialstyrelsen har beviljat medel för att kommunen ska kunna förstärka med fler medarbetare inom barn- och ungdomsvården. Satsningen pågår till 2019. Extra medel är beviljade utöver redan beviljade medel. Beslut kom i juni och de extra medlen kan användas under 2017.
- Ett av de största utvecklingsområden som finns inom IFO är missbruks- och beroendeverksamheten. Det händer mycket ute i vårt samhälle vad gäller missbruk och nya droger. Vår egen verksamhet behöver utvecklas så att de behov som finns kan tillgodoses med hjälp av vår verksamhet. Det finns bl. a ett politiskt beslut om uppstart av ett stödboende vilket verksamheten ser som nödvändigt.



**NYCKELTAL**

Verksamhetsmätt	Redov 2015	Redov 2016	Budget 2017	Redov 2017/06	Avvikelse not budge
<u>Individ- o familje- omsorgen</u>					
Nettokostnad i tkr:					
Vuxna på placeringar	7 047	9 516	5 752	3 773	-897
Försörjningsstöd	25 908	25 737	26 490	13 237	8
Barn och unga placeringar		19 528	19 747	12 776	-2 903

Verksamhetsmätt	Redov 2015	Redov 2016	Budget 2017	Redov 2017/06	Avvikelse mot budget
Hemtjänst					
Genomsnittlig kringtids	35,0%	35,0%	35,0%	35,7%	0,7%
Antal bemannings- timmar	242 784	250 373	242 745	128 980	-7 607
Särskilda boenden <u>exkl serviceboende</u>					
Antal platser	131	131	131	131	0
Serviceboende					
Antal platser	22	22	22	22	0
Rehab- och korttidsenhet (exkl specialistpersonal)					
Antal platser	10	12	14	12	2
Antal vårddygn	3 734	4 220	5 110	2 211	688
Kostnad/plats/år i kr	666 321	638 261	506 500	529 750	-23 250
Kostnad/vård dygn i kr	1 823	1 739	1 388	1 438	-50
<u>LSS-verksamheterna</u>					
Personlig assistans					
LASS/FK					
Antal personer	19	18	18	18	0
Personlig assistans kommunal					
Antal personer	6	7	7	7	0
Gruppboende					
Vuxna					
Antal personer	23	23	23	23	0
Kostnad/plats i kr	747 435	761 478	782 147	750 434	31 713
Daglig verksamhet					
Antal personer	49	51	51	59	-8
Kostnad/plats i kr	83 800	97 941	97 098	103 322	-6 224
Social psykiatri					
Paradisgården					
Boende-psykiatri					
Antal platser, varav	11	11	11	11	0
Särskilt boende	10	10	10	10	0
Växelvärd	1	1	1	1	0
Kostnad/plats i kr	411 090	412 091	419 455	435 090	-15 635
Kostnad/dygn i kr	1 126	1 129	1 149	1 192	-43

# ÖVRIGA NÄMNDER

Verksamhet	Kostnader		Intäkter		Netto			Budget 2017	Prognos 2017	Budget- avvikelse
	Budget	Redo- visning	Budget	Redo- visning	Budget	Redo- visning	Avv mot budget			
	06/2017	06/2017	06/2017	06/2017	06/2017	06/2017	06/2017			
Överförmyndare	-906	-2 754		1 572	-906	-1 182	-276	-1 809	-1 809	0
Valnämnd	-5	-4			-5	-4	1	-10	-10	0
Revision	-304	-215			-304	-215	89	-606	-606	0
<b>Totalt</b>	<b>-1 215</b>	<b>-2 973</b>	<b>0</b>	<b>1 572</b>	<b>-1 215</b>	<b>-1 401</b>	<b>-186</b>	<b>-2 425</b>	<b>-2 425</b>	<b>0</b>

## ÅRETS VIKTIGASTE HÄNDELSER

### - Revision

Under första halvåret har följande granskningar skett:

- Årsredovisning 2016. Revisionsberättelse och revisorernas redogörelse har upprättats.
- Revisionsberättelser har avlämnats för stiftelserna samt granskning av bolagen har gjorts.
- Väsentlighets- och riskanalys har genomförts och revisionsplan för 2017 har upprättats.
- Fördjupad granskning:
  - Rutiner för särskilt stöd inom grundskolan och utredningar av särskoleplaceringar
  - Inspektionsverksamheten inom Miljö- och byggnadsnämnden, med särskild inriktning på livsmedelsinspektioner.
- Deltagande i upphandling av revisionens konsulttjänster.
- Besök hos revisorerna i Kristinehamn i samband med överförmyndarnämnden.
- Studiebesök på Älvkullens äldreboende.
- Studieresa till Sunne för erfarenhetsutbyte och samarbete med revisorerna från Sunne och Torsby.
- Deltagande i SKL-seminarium om revisorernas samverkan med fullmäktiges presidium.
- Presentation av revisionens budgetförslag 2018 för fullmäktiges presidium.

### - Valnämnd

Under 2017 genomförs inga val.

### - Överförmyndare

Fr.o.m. den 1 januari 2011 ingår Filipstads kommun i en gemensam överförmyndarnämnd i Östra Värmland tillsammans med Kristinehamn, Karlskoga, Degerfors och Storfors.

Prognosen för 2017 visar på en prognos i balans med budget.

# INVESTERINGAR

Nämnd/ Förvaltning/ Projekt	Utgifter		Inkomster		Netto			Netto	Netto
	Budget 2017	Redovisn. 2017/06	Budget 2017	Redovisn. 2017/06	Budget 2017	Redovisn. 2017/06	Budget- avv.	Prognos 2017	Budget- avv.
<i>Kommunstyrelses au</i>	-2 200	-1 047	0	0	-2 200	-1 047	1 153	-2 200	0
Stab / Ek.stöd /Personalenhet	-2 200	-1 047	0	0	-2 200	-1 047	1 153	-2 200	0
1502 Ekonomisystem	-2 200	-1 047			-2 200	-1 047	1 153	-2 200	0
<i>Teknikutskott</i>	-79 143	-24 756	0	3 035	-79 143	-21 721	56 722	-78 823	320
- Biblioteksenhet	-50	0	0	0	-50	0	50	-30	20
1590 Inventarier bibliotek	-50				-50	0	50	-30	20
- IT-enhet	-1 950	-128	0	0	-1 950	-128	1 822	-1 950	0
1521 Inventarier Repro	-50				-50	0	50	-50	0
1522 Inventarier Data	-1 500	-19			-1 500	-19	1 481	-1 500	0
1524 IT Utbyggn.infrastruktur	-400	-109			-400	-109	291	-400	0
- Serviceenhet	-706	-79	0	0	-706	-79	627	-706	0
1602 Städutrustning	-399				-399	0	399	-399	0
1604 Inventarier kost	-307	-79			-307	-79	228	-307	0
- Fastighetsenhet	-48 867	-20 600	0	3 035	-48 867	-17 565	31 302	-48 867	0
0200 Investeringsram	-24 155				-24 155	0	24 155	-24 155	0
0201 Div. investeringar fastighet		-302			0	-302	-302	0	0
0203 Takomläggningar	-2 341	-13			-2 341	-13	2 328	-2 341	0
0204 Ombyggnad hissar	-258				-258	0	258	-258	0
0205 Omb Spångbergsgymnasiet	-2 900	-2 672			-2 900	-2 672	228	-2 900	0
0209 Energibesparing	-1 887	-2 817			-1 887	-2 817	-930	-1 887	0
0210 Säkerhet / Skydd	-273	-424			-273	-424	-151	-273	0
0212 Yttre miljö skolor	-585	-68			-585	-68	517	-585	0
0217 Inventarier kost (fastighet)		-42			0	-42	-42	0	0
0218 Projekt under 100 tkr		-369			0	-369	-369	0	0
0219 Omb Lärcenter/Folkets hus	-630	-503			-630	-503	127	-630	0
0220 Tillägg omb Rosendahl	-1 500	-2 736		3 000	-1 500	264	1 764	-1 500	0
0221 Elsäkerhetsprojekt	-350	-58			-350	-58	292	-350	0
0222 Stödboende Nykroppa	-1 200	-192			-1 200	-192	1 008	-1 200	0
0224 Gårdshuset Trasten	-2 100	-167			-2 100	-167	1 933	-2 100	0
0225 Utemiljö Trasten	-950	-32			-950	-32	918	-950	0
0226 Renovering Laxöringen 1	-250	-11			-250	-11	239	-250	0
0227 Omb lokaler vid Gata/Park	-345				-345	0	345	-345	0
0230 Riddarnäset Nkr	-640	-46			-640	-46	594	-640	0
0232 Trasten 11	-547	-180			-547	-180	367	-547	0
0233 Lokaler ambulansverksamhet	-7 802	-9 930			-7 802	-9 930	-2 128	-7 802	0
0234 Omb. Nykroppa skola	-154				-154	0	154	-154	0
0260 Interna lokalanpassningar		-19			0	-19	-19	0	0
0263 Åtgärder skolor				35	0	35	35	0	0
0280 Omb Nykroppa skola		-19			0	-19	-19	0	0
- Teknisk enhet skattefin.	-14 264	-2 017	0	0	-14 264	-2 017	11 547	-14 264	0
0100 Investeringsram	-2 300				-2 300	0	2 300	-2 300	0
0103 Övriga maskiner	-177	-20			-177	-20	157	-177	0
0104 Utbyte traktor 21012	-190				-190	0	190	-190	0
0108 Utr.utv. Kalhyttans IP	-2 416	-27			-2 416	-27	2 389	-2 416	0
0109 Sopmaskin	-350	-346			-350	-346	4	-350	0
0110 Offentliga toaletter	-700				-700			-700	0
0300 Energibesparing	-1 300	-342			-1 300	-342	958	-1 300	0
0311 Hötorget Etapp 1	-1 000	-208			-1 000	-208	792	-1 000	0
0314 Färnebogatan Filipstad	-654	-348			-654	-348	306	-654	0
0319 GC-väg G:a Karlstadsvägen	-250	-239			-250	-239	11	-250	0
0321 Dammbovägen Nykroppa	-120				-120	0	120	-120	0

# INVESTERINGAR

Nämnd/ Förvaltning/ Projekt	Utgifter		Inkomster		Netto			Netto	
	Budget 2017	Redovisn. 2017/06	Budget 2017	Redovisn. 2017/06	Budget 2017	Redovisn. 2017/06	Budget- avv.	Prognos 2017	Budget- avv.
0331 Skolgatan Lesjöfors	-200	-200			-200	-200	0	-200	0
0332 Smedsvägen Lesjöfors	-275	-36			-275	-36	239	-275	0
0351 GC-väg Färnebogatan Fd	-200				-200	0	200	-200	0
0352 Jonstorpsvägen Fd	-800				-800	0	800	-800	0
0390 Beläggningsinvestering	-2 000	-239			-2 000	-239	1 761	-2 000	0
0401 Flakudden	-393				-393	0	393	-393	0
0402 Aktivitetspark Ungdomens hus	-939	-12			-939	-12	927	-939	0
- Teknisk enhet avgiftsfin.	-13 306	-1 932	0	0	-13 306	-1 932	11 374	-13 006	300
0500 Investeringsram VA	-4 600				-4 600	0	4 600	-4 600	0
0501 Serviser, vatten	-151				-151	0	151	-151	0
0502 Serviser, avlopp	-171				-171	0	171	-171	0
0503 Utbyte ventiler	-200				-200	0	200	-200	0
0511 Busstorget Filipstad	-194	-63			-194	-63	131	-194	0
0514 Färnebogatan Filipstad	-287	-296			-287	-296	-9	-287	0
0519 Vasagatn Filipstad	-350				-350	0	350	-350	0
0532 Smedsvägen Lesjöfors	-630	-712			-630	-712	-82	-630	0
0552 Jonstorpsvägen Fd	-850				-850	0	850	-850	0
0556 John Ericssonsgat mm Fd	-1 000				-1 000	0	1 000	-1 000	0
0563 Vattenverk	-600				-600	0	600	-600	0
0564 Omb pers./teknikbyggnad	-680	-745			-680	-745	-65	-680	0
0572 Avloppsreningsverk	-420	-116			-420	-116	304	-420	0
0600 Investeringsram Renhållning	-2 650				-2 650	0	2 650	-2 350	300
0602 Kärli matavfall	-323				-323	0	323	-323	0
0603 Dat. Tömn.regssystem	-200				-200	0	200	-200	0
<i>Miljö- och byggnadsnämnd</i>	0	0	0	0	0	0	0	0	0
<i>Barn- och utbildningsnämnd</i>	-4 454	-2 547	0	0	-4 454	-2 547	1 907	-4 454	0
2018 Skolmöbler	-1 000	-320			-1 000	-320	680	-1 000	0
2019 Lärardatorer	-400	-396			-400	-396	4	-400	0
2020 Kansliet	-1 000	-180			-1 000	-180	820	-1 000	0
2021 IT- satsning	-600	-182			-600	-182	418	-600	0
2022 IT - skoluvecklingsprojekt	-1 400	-1290			-1 400	-1 290	110	-1 400	0
2023 Centralt Grundskola					0	0	0	0	0
2024 Särskola					0	0	0	0	0
2026 Ungdomens hus					0	0	0	0	0
2030 Gr Åsen Nkr Nordmark		-5			0	-5	-5	0	0
2032 Gr Strv.skolan Brattfors		-39			0	-39	-39	0	0
2040 Ferlinskolan		-16			0	-16	-16	0	0
2042 Lesjöfors					0	0	0	0	0
2060 Frivilliga skolformer	-33	-44			-33	-44	-11	-33	0
2070 Musiskolan					0	0	0	0	0
2080 Förskoleverksamhet		-49			0	-49	-49	0	0
2081 Förskolan Lyckan	-21	-6			-21	-6	15	-21	0
2090 Förebyggande och stöd		-20			0	-20	-20	0	0
<i>Socialnämnd</i>	-1 000	-56	0	0	-1 000	-56	944	-1 000	0
2101 Inventarier gemensamt	-1 000	-56			-1 000	-56	944	-1 000	0
<b>Totalt</b>	<b>-86 797</b>	<b>-28 406</b>	<b>0</b>	<b>3 035</b>	<b>-86 797</b>	<b>-25 371</b>	<b>60 726</b>	<b>-86 477</b>	<b>320</b>

# PERSONALSTATISTIK

ANTAL ANSTÄLLDA	2016-06-30	2016-12-31	2017-06-30	Förändring 16-12/17-06
	Årsarbetare tillsv + vik.	Årsarbetare tillsv + vik.	Årsarbetare tillsv + vik.	Årsarbetare tillsv + vik.
- Kommunstyrelsen	219,7	229,4	251,5	22,1
- Miljö- och byggnadsnämnd	6,8	7,0	8,0	1,0
- Barn- och utbildningsnämnd	393,0	426,1	389,1	-37,0
- Socialnämnd	475,1	474,6	497,3	22,7
- Övriga nämnder				
<b>TOTALT</b>	<b>1 094,6</b>	<b>1 137,1</b>	<b>1 145,9</b>	<b>8,8</b>

Antalet årsarbetare har ökat med totalt 9 äa. Enligt statistiken ovan ligger ökningen på SOC. Ökningen inom KS beror främst på tillsättande av arbetsmarknadsprojektet Extratjänster. Minskningen inom Bun beror främst på att flera tjänster upphör i och med terminsslut. Inom Socialförvaltning beror ökning på att många vikarier för tjänstledig personal finns.

ARBETADE TIMMAR	2017-06-30			2016-06-30			Förändring totalt
	Mån.anst.	Timanst.	Totalt	Mån.anst.	Timanst.	Totalt	
- Kommunstyrelsen	236 083	14 395	250 478	218 774	10 221	228 995	21 483
- Miljö- och byggnadsnämnd	7 107	80	7 187	7 465	0	7 465	-278
- Barn- och utbildningsnämnd	399 922	24 439	424 361	398 036	19 198	417 234	7 127
- Socialnämnd	419 878	90 905	510 783	442 685	78 182	520 867	-10 084
<b>TOTALT</b>	<b>1 062 990</b>	<b>129 819</b>	<b>1 192 809</b>	<b>1 066 960</b>	<b>107 601</b>	<b>1 174 561</b>	<b>18 248</b>

PERSONALKOSTNADER	Utfall	Utfall	Utfall
	2016-06-30	2016-12-31	2017-06-30
Löner, arbetsgivaravgifter, pensioner mm			
- Kommunstyrelsen	51 749	107 082	58 483
- Miljö- och byggnadsnämnd	2 030	3 972	2 150
- Barn- och utbildningsnämnd	94 801	195 817	105 018
- Socialnämnd	129 168	269 709	137 696
- Övriga nämnder	1 936	3 566	2 409
<b>Delsumma nämnderna</b>	<b>279 684</b>	<b>580 146</b>	<b>305 756</b>
- Särskild löneskatt	3 962	8 571	4 489
- Pensionskostnader	16 356	35 264	18 409
- Avtalspension internt	-13 204	-27 545	-14 565
<b>TOTALA PERSONALKOSTNADER</b>	<b>286 798</b>	<b>596 436</b>	<b>314 089</b>

Personalkostnaderna uppgår till 314 089 tkr jämfört med utfall föregående halvår 286 798 tkr. En ökning med 27 291 tkr. Många av anställningarna går via bidrag hos AMS t.ex. extratjänster. Intäkten från AMS har jämfört med utfall föregående år med 3 600 tkr. Med hänsyn tagen till ASM-bidrag uppgår nettoökningen av löneskostnader sammantaget till 23 691 tkr.

SJUKFRÅNVARO UPPDELAD PÅ VERKSAMHETER	2016-06-30	2016-12-31	2017-06-30	Förändring 16-12/17-06
	Sjukstatistiken baseras på antalet frånvarotimmar kontra antalet avtalade arbetstimmar.			
- Kommunstyrelsen	5,00%	5,22%	5,02%	-0,20%
- Miljö- och byggnadsnämnd	4,51%	3,06%	0,54%	-2,52%
- Barn- och utbildningsnämnd	3,14%	4,82%	5,49%	0,67%
- Socialnämnd	8,56%	9,37%	8,30%	-1,07%
<b>TOTAL sjukfrånvaro</b>	<b>6,37%</b>	<b>6,78%</b>	<b>6,61%</b>	<b>-0,17%</b>

Den genomsnittliga sjukfrånvaron ligger per 2017-06-30 på 6,61 %, vilket är en minskning med -0,17 % sedan 2016-12-31.

# Fem år i sammandrag

	2013	2014	2015	2016	BUDGET 2017	2017-06	Prognos 2017
Årets resultat	5,4	2,1	1,3	4,3	10,9	4,6	6,7
Soliditet	39,2	38,5	35,6	35,8	35,2	33,1	33,5
Nettokostnadernas andel, inkl. avskrivningar och pensioner, i % av skatte- intäkter och generella bidrag	99,0 <sup>1</sup>	100,2 <sup>1</sup>	99,8 <sup>1</sup>	100	98,7	99,2	99,4
Eget kapital, mkr	204,9	207,0	208,3	212,6	214,3	217,3	219,3
Ansvarsförbindelse	344,0	331,2	319,6	305,7	304,4	305,1	304,4
Låneskuld, mkr	131,6	155,8	168,2	155,3	160,2	155,3	155,3
Långfristiga skulder inkl.pensionsskuld/ansvarsförbindelse per invånare, kr	45 024	45 882	45 906	42 061	42 744	42 380	**
Nettoinvesteringar, mkr	32,6	59,1	60,9	41,4	68,9	25,4	86,5
Utdebitering kommunen, kr	22,00	22,00	22,00	22,00	22,00	22,00	22,00
Antal invånare per 31 december	10 563	10 613	10 625	10 960	10 870	10 847	**
Finansnetto, mkr	5,7	8,8	4,2	3,5	2,3	2,2	2,8
Antal årsarbetare	1 007,6	1 052,0	1 071,3	1 137,1	*	1 145,9	**
Sjukfrånvaro i %	5,86	6,00	6,50	6,78	4,00	6,61	**

1) Nettokostnaden för 2013, 2014 och 2015 är justerad för sänkta arbetsgivaravgifter för 18 - 25-åringar och återbetalda AGS-försäkringar, vilka bokförts under finansieringen.

\* = budgettal saknas.

\*\* = prognos saknas